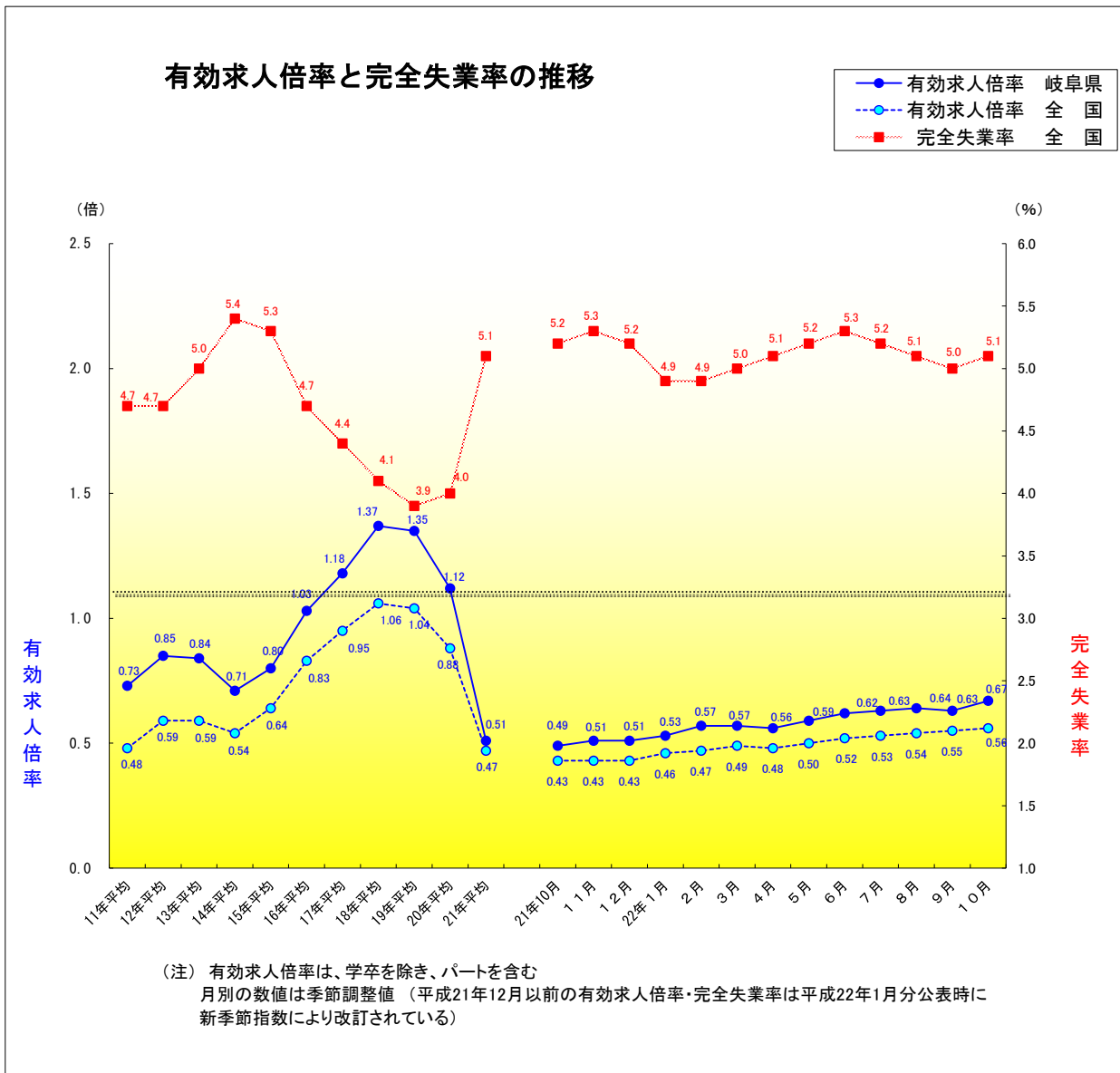


労働マトリックス 2010/10



岐阜労働局職業安定部

—目次—

県内の雇用・労働市場の概況

安定所の窓口では

第1表 主要労働経済指標

第2表 一般職業紹介関係主要指標

第3表 一般職業紹介状況

第4表 パートタイム職業紹介状況

第5表 産業別・規模別一般新規求人状況

第6表 産業別・規模別充足状況

第7表 中高年齢者の職業紹介等状況

第8表 新規常用求職者の状況

第9表 年齢別常用職業紹介状況（常用計）

第10表 職業別常用職業紹介状況（常用計）

第11表 障害者の職業紹介状況

第12表 産業別・月別企業整備状況

第13表 産業別・安定所別雇用保険適用給付状況

第14表 一般求職者給付状況

第15表 高年齢求職者給付・就職促進給付状況

第16表 高年齢雇用継続給付状況

第17表 育児休業給付状況

第18表 教育訓練給付状況

第19表 一般職業紹介及び雇用保険業務取扱状況の推移

用語の定義

県内の雇用・労働市場の概況（平成22年10月）

10月の有効求人倍率（季節調整値）は、9月より 0.04ポイント上昇して 0.67倍。

県内の公共職業安定所における求人・求職・就職状況等は次のとおりです。

1 労働市場の概況（学卒を除き、パートタイムを含む）

(1) 求人

新規求人数は 11,825人で、前年同月比 15.1%増加した。
これを一般・パート別にみると、一般は同比 13.8%の増加、パートは同比 17.2%の増加となった。

月間有効求人数は 28,854人で、前年同月比 21.6%増加した。

(2) 求職

新規求職者数は 9,632人で、前年同月比 7.5%の減少であった。
これを一般・パート別にみると、一般は同比 10.3%の減少、パートは同比 1.6%の減少となった。

月間有効求職者は 39,760人で、前年同月比 10.6%の減少となった。

(3) 就職

就職件数は 3,394人で、前年同月比 1.9%増加した。これを一般・パート別にみると、一般は同比 2.4%の減少、パートは同比 8.7%の増加となった。

就職率（対新規求職者）は 35.2%で、前年同月より 3.2ポイント増加した。

2 産業別規模別新規求人状況（学卒を除き、パートタイムを含む）

(1) 新規求人を産業別に前年同月と比較すると、

増加は、運輸業、郵便業（151.0%）、情報通信業（43.8%）、製造業（35.6%）、卸売業、小売業（13.7%）、医療、福祉（13.1%）、宿泊業、飲食サービス業（11.7%）、建設業（4.6%）

減少は、複合サービス事業（▲59.7%）、生活関連サービス業、娯楽業（▲18.9%）、金融業、保険業（▲18.0%）、サービス業（▲9.6%）、教育、学習支援業（▲5.5%）

製造業の内訳をみると

増加は、業務用機械（388.9%）、家具・装備品（200.0%）、生産用機械（155.3%）、輸送用機械（155.1%）、窯業・土石製品（90.7%）、金属製品（75.5%）、電気機械（75.3%）、はん用機械（5.1%）、食料品製造（3.2%）

減少は、電子部品・デバイス・電子回路（▲71.1%）、プラスチック製品（▲21.1%）、繊維工業（▲1.4%）

(2) 新規求人を事業所規模別にみると、

29人以下は 6,244人（前年同月比 7.6%増）、30～99人は 2,913人（同 9.5%増）、100～299人は 1,308人（同 19.2%増）、300人以上は 1,360人（同 91.8%増）

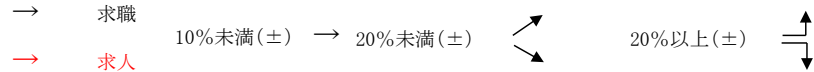
3 雇用保険からみる雇用動向

雇用保険被保険者数をみると、全数は 523,420人（前年同月比 2.6%増）となり、前年同月比が 9か月連続増加した。

産業別に雇用保険被保険者数をみると、製造業 175,970人、卸売業、小売業 84,969人、医療、福祉 60,068人などで全体に占める割合が高くなっている。

また、雇用保険受給資格決定件数は 2,205件（前年同月比 26.8%減）、受給者実人員は 9,071人（同 32.7%減）となった。

安定所の窓口では



平成22年10月

労働市場の動き								労働市場の動き							
	新規求職	新規求人	対 比	新規求職	月間有効求職	新規求人	月間有効求人	新規求人倍率	有効求人倍率	就職率	充足率	新規求職・求人の動向(対前年同月比)			
岐 阜	→	↗	当 月	3,533(件)	14,887(人)	5,076(人)	12,134(人)	1.44(倍)	0.82(倍)	30.5(%)	23.5(%)	新規求職は、若年層1.1%減少、中高年層3.3%減少。			
			前年同月比	2,447	10,516	3,076	7,763	1.26	0.74	28.2	25.5	新規求人は、建設業17.9%増加、製造業23.3%増加、情報通信業23.5%増加、運輸業288.2%増加、卸売・小売業8.7%増加、金融・保険業10.0%減少、飲食店、宿泊業7.9%減少、医療、福祉12.9%増加、サービス業2.9%減少。			
大 垣	↘	↗	当 月	1,792	7,248	1,789	4,633	1.00	0.64	39.8	35.2	新規求職は、若年層16.5%減少、中高年層20.3%減少。			
			前年同月比	1,219	4,950	1,139	2,955	0.93	0.60	35.0	31.3	新規求人は、建設業27.5%減少、製造業25.6%増加、情報通信業10.0%増加、運輸業4.0%減少、卸売・小売業1.0%増加、金融・保険業50.0%減少、飲食店、宿泊業44.4%減少、医療、福祉7.9%増加、サービス業56.4%減少。			
多 治 見	→	↗	当 月	1,735	7,199	1,608	4,315	0.93	0.60	29.0	28.4	新規求職は、若年層5.2%増加、中高年層10.6%減少。			
			前年同月比	1,084	4,581	969	2,419	0.89	0.53	26.3	25.5	新規求人は、建設業8.5%減少、製造業38.3%増加、情報通信業142.9%増加、運輸業63.1%増加、卸売・小売業1.6%減少、金融・保険業17.6%増加、飲食店、宿泊業132.1%増加、医療、福祉98.1%増加、サービス業37.6%減少。			
高 山	→	↗	当 月	750	2,674	853	1,980	1.14	0.74	39.6	34.0	新規求職は、若年層0.7%増加、中高年層0.6%減少。			
			前年同月比	424	1,702	468	1,093	1.10	0.64	37.5	33.5	新規求人は、建設業8.3%増加、製造業47.7%増加、情報通信業260.0%増加、運輸業160.0%増加、卸売・小売業44.7%増加、金融・保険業28.6%減少、飲食店、宿泊業10.9%減少、医療、福祉22.3%減少、サービス業1.8%減少。			
恵 那	→	↗	当 月	324	1,151	365	836	1.13	0.73	48.8	37.0	新規求職は、若年層15.0%減少、中高年層3.5%増加。			
			前年同月比	208	740	177	393	0.85	0.53	34.1	29.4	新規求人は、建設業34.6%増加、製造業175.8%増加、情報通信業3人増加、運輸業100.0%増加、卸売・小売業132.1%増加、金融・保険業100.0%減少、飲食店、宿泊業91.3%増加、医療、福祉11.5%増加、サービス業13.6%増加。			
関	↗	↗	当 月	711	2,967	1,012	2,346	1.42	0.79	38.3	24.2	新規求職は、若年層8.4%減少、中高年層6.5%減少。			
			前年同月比	452	2,003	655	1,412	1.45	0.70	35.0	20.5	新規求人は、建設業12.8%増加、製造業17.2%増加、情報通信業75.0%減少、運輸業66.7%増加、卸売・小売業75.9%増加、金融・保険業42.9%減少、飲食店、宿泊業46.2%増加、医療、福祉2.0%減少、サービス業100.0%増加。			
美濃加茂	↘	↗	当 月	411	2,142	559	1,340	1.36	0.63	48.9	30.8	新規求職は、若年層8.4%減少、中高年層38.8%減少。			
			前年同月比	273	1,586	388	890	1.42	0.56	42.5	25.3	新規求人は、建設業増減なし、製造業116.7%増加、情報通信業増減なし、運輸業380.0%増加、卸売・小売業26.1%減少、金融・保険業増減なし、飲食店、宿泊業147.4%増加、医療、福祉19.2%減少、サービス業209.1%増加。			
岐阜八幡	↘	↗	当 月	122	576	323	502	2.65	0.87	51.6	15.5	新規求職は、若年層2.7%減少、中高年層39.0%減少。			
			前年同月比	84	382	270	357	3.21	0.93	46.4	11.1	新規求人は、建設業71.4%増加、製造業37.5%増加、情報通信業増減なし、運輸業33.3%減少、卸売・小売業8.0%減少、金融・業増減なし、飲食店、宿泊業172.7%増加、医療、福祉31.3%増加、サービス業33.3%減少。			
中津川	↘	↗	当 月	376	1,492	563	1,270	1.50	0.85	45.7	30.6	新規求職は、若年層17.0%減少、中高年層23.7%減少。			
			前年同月比	253	991	291	723	1.15	0.73	38.3	34.0	新規求人は、建設業42.4%増加、製造業37.4%増加、情報通信業1人増加、運輸業増減なし、卸売・小売業10.6%減少、金融・保険業40.0%減少、飲食店、宿泊業133.3%増加、医療、福祉24.3%増加、サービス業19.0%増加。			
計	→	↗	当 月	9,632	39,760	11,825	28,854	1.23	0.73	35.2	27.9				
			前年同月比	6,360	27,069	7,163	17,648	1.13	0.65	31.5	26.9				
	↘	↗	前年同月比	-7.5	-10.6	15.1	21.6	0.24	0.20	3.2	-3.9				
				-10.3	-14.6	13.8	20.7	0.24	0.19	2.6	-4.8				

(注) 各項目の上段は新規学卒を除き、パートタイムを含む。各項目の下段は一般のみ。有効(新規)求人倍率は原数による。

第1表 主要労働経済指標

岐阜県

項目 年月	人口 (推計)	生産指数 (季調済) (製造業)	消費者物価 指数(総合) 6市1町平均(～H21.3) 岐阜市(H21.4～)	平均賃金 〔30人以上〕 〔事業所〕	名目賃金指数 〔全調査〕 〔産業〕	雇用指数 〔全調査〕 〔産業〕
		17年=100	17年=100		17年=100	17年=100
平成18年平均	2,104,361	107.5	100.5	313,751	101.7	103.2
平成19年平均	2,102,259	110.8	100.7	336,253	105.0	101.3
平成20年平均	2,098,131	105.9	102.0	332,668	103.5	103.3
平成21年2月	2,095,825	74.6	100.8	262,458	82.1	104.5
3月	2,094,430	71.7	101.3	266,157	83.2	103.9
4月	2,090,128	75.6	101.4	264,694	82.8	104.9
5月	2,090,333	73.3	101.3	272,331	85.1	103.7
6月	2,089,415	78.9	101.2	430,483	134.6	103.7
7月	2,088,709	82.3	100.6	262,709	116.6	103.9
8月	2,087,963	78.0	101.1	261,595	84.4	103.6
9月	2,087,114	79.1	101.1	263,640	82.8	103.3
10月	2,086,590	85.7	100.5	265,157	83.9	103.0
11月	2,086,229	86.2	99.6	267,454	95.8	102.7
12月	2,085,826	90.7	99.5	537,184	168.0	103.1
平成22年1月	2,085,118	90.8	99.2	268,011	83.8	102.2
2月	2,083,852	90.4	99.1	266,740	83.4	101.2
3月	2,082,792	91.8	99.6	272,357	85.2	101.9
4月	2,079,512	94.1	99.5	274,345	85.8	101.8
5月	2,079,831	89.0	99.7	268,383	83.9	101.3
6月	2,079,277	90.9	99.9	446,250	139.5	100.8
7月	2,078,974	91.4	99.5	381,118	119.2	101.6
8月	2,078,281	91.2	99.6	298,326	93.3	101.8
9月	2,077,612		100.2	269,766	84.3	101.6

(注) ・各年の人口は、10月1日現在の推計人口

第2表 一般職業紹介関係主要指標

平成22年10月

項目		年度・比率	平成22年	平成22年	平成21年	対前月比	対前年 同月比
			10月	9月	10月		
I （学 卒 を 除 く）	1 月間有効求職者数		39,760	39,884	44,489	-0.3	-10.6
	2 新規求職申込件数		9,632	10,038	10,412	-4.0	-7.5
	3 月間有効求人		28,854	26,901	23,727	7.3	21.6
	4 新規求人数		11,825	11,390	10,271	3.8	15.1
	5 就職件数		3,394	3,405	3,331	-0.3	1.9
	6 5のうち他県への就職		359	358	321	0.3	11.8
	7 充足数		3,295	3,287	3,263	0.2	1.0
	8 7のうち他県からの充足		277	265	272	4.5	1.8
II 諸 比 率	9 有効求人倍率(3/1)		(0.67)	(0.63)	(0.49)	(0.04)	(0.18)
			0.73	0.67	0.53	0.06	0.20
	10 新規求人倍率(4/2)		(1.07)	(1.05)	(0.90)	(0.02)	(0.17)
			1.23	1.13	0.99	0.10	0.24
	11 有効就職率(5/1*100)		8.5	8.5	7.5	0.0	1.0
	12 新規就職率(5/2*100)		35.2	33.9	32.0	1.3	3.2
III の う ち 常 用	15 月間有効求職者数		39,659	39,786	44,367	-0.3	-10.6
	16 新規求職申込件数		9,599	9,996	10,349	-4.0	-7.2
	17 月間有効求人		26,105	25,082	22,245	4.1	17.4
	18 新規求人数		10,062	10,470	9,379	-3.9	7.3
	19 就職件数		3,096	3,179	3,029	-2.6	2.2
	20 19のうち他県への就職		335	328	298	2.1	12.4
	21 充足数		2,996	3,064	2,973	-2.2	0.8
IV I の 高 う ち 年	22 月間有効求職者数		16,974	17,092	19,775	-0.7	-14.2
	23 新規求職申込件数		3,719	3,640	4,165	2.2	-10.7
	24 就職件数		1,294	1,286	1,279	0.6	1.2
	25 就職率(24/23*100)		34.8	35.3	30.7	-0.5	4.1
V 雇 用 保 険	26 受給資格決定件数		2,205	2,074	3,014	6.3	-26.8
	27 初回受給者数		1,588	1,779	2,214	-10.7	-28.3
	28 受給者実人員		9,071	9,627	13,485	-5.8	-32.7
	29 5のうち受給者の就職件数		827	841	937	-1.7	-11.7

(注) 9. 有効求人倍率・10. 新規求人倍率の（ ）内は学卒を除きパートを含む季節調整値

平成21年12月以前の有効求人倍率は平成22年1月分公表時に新季節指数により改訂されている

第3表 一般職業紹介状況(新規学卒を除く)

平成22年10月

年月 安定所	新規求職申込数			(保)受給者の占める割合 (%)	月間有効求職者数			(保)受給者の占める割合 (%)	紹介件数		就職件数			新規求人数	月間有効求人数	
	計	男	(保)受給者		計	男	(保)受給者		計	男	計	男	(保)受給者の就職			
	平成22年10月	9,632	4,697	2,729	28.3	39,760	20,184	16,231	40.8	17,628	10,764	3,394	1,693	827	11,825	28,854
安 定 所	岐阜	3,533	1,741	1,161	32.9	14,887	7,623	6,362	42.7	6,685	4,207	1,076	543	278	5,076	12,134
	大垣	1,792	891	436	24.3	7,248	3,693	2,754	38.0	3,509	2,168	714	337	161	1,789	4,633
	多治見	1,735	826	523	30.1	7,199	3,501	3,228	44.8	2,874	1,755	504	248	131	1,608	4,315
	高山	750	334	157	20.9	2,674	1,290	1,024	38.3	1,019	511	297	148	66	853	1,980
	恵那	324	164	62	19.1	1,151	622	394	34.2	436	215	158	94	34	365	836
	関	711	351	177	24.9	2,967	1,549	1,066	35.9	1,358	841	272	143	68	1,012	2,346
	美濃加茂	411	186	114	27.7	2,142	1,148	851	39.7	1,142	727	201	99	49	559	1,340
	(岐阜八幡)	122	66	31	25.4	576	302	246	42.7	168	100	63	32	17	323	502
	中津川	376	204	99	26.3	1,492	758	552	37.0	605	340	172	81	40	563	1,270
	平成20年度平均	9,312	4,668	3,017	32.4	33,325	16,734	13,927	41.8	13,491	7,900	2,677	1,363	637	11,154	30,747
平成21年度平均	10,388	5,297	3,345	32.2	45,139	24,155	22,413	49.7	19,047	11,683	3,080	1,566	845	9,270	22,500	
平成21年10月	10,412	5,354	3,415	32.8	44,489	23,560	22,021	49.5	20,064	12,634	3,331	1,718	937	10,271	23,727	
平成22年9月	10,038	4,735	2,615	26.1	39,884	20,490	16,537	41.5	19,134	11,508	3,405	1,730	841	11,390	26,901	
対前年同月比%	-7.5	-12.3	-20.1	-4.5	-10.6	-14.3	-26.3	-8.7	-12.1	-14.8	1.9	-1.5	-11.7	27.6	21.6	
対前月比%	-4.0	-0.8	4.4	2.2	-0.3	-1.5	-1.9	-0.7	-7.9	-6.5	-0.3	-2.1	-1.7	3.8	7.3	

(注) パートを含む。

第4表 パートタイム職業紹介状況

平成22年10月

年月 安定所	他県への 発求人	他県から の受求人	充足数	他県 からの 充足	有効 求人倍率 (倍)	就職率 (%)	充足率 (%)	新規求職 申込件数		月間有効 求職者数		就職件数		新規求人数		月間有効 求人数		就職 率 (%)	
								常用	非常用	常用	非常用	常用	非常用	常用	非常用				
								平成22年10月	3,065	21,492	3,295	277	0.73	35.2	27.9	3,272	3,247		12,691
安 定 所	岐阜	1,702	7,212	1,194	126	0.82	30.5	23.5	1,086	1,084	4,371	4,362	387	359	2,000	1,252	4,371	3,514	35.6
	大垣	373	3,101	630	52	0.64	39.8	35.2	573	563	2,298	2,254	287	240	650	532	1,678	1,498	50.1
	多治見	490	3,477	457	49	0.60	29.0	28.4	651	649	2,618	2,612	219	196	639	618	1,896	1,842	33.6
	高山	28	1,472	290	16	0.74	39.6	34.0	326	323	972	968	138	104	385	339	887	812	42.3
	恵那	34	1,365	135	5	0.73	48.8	37.0	116	114	411	399	87	54	188	167	443	400	75.0
	関	137	1,949	245	15	0.79	38.3	24.2	259	259	964	962	114	103	357	333	934	888	44.0
	美濃加茂	112	1,629	172	9	0.63	48.9	30.8	138	137	556	554	85	83	171	153	450	405	61.6
	(岐阜八幡)	17	770	50	1	0.87	51.6	15.5	38	38	194	194	24	18	53	35	145	114	63.2
	中津川	189	1,287	172	5	0.85	45.7	30.6	123	118	501	496	75	57	272	247	547	510	61.0
	平成20年度平均	3,638	26,477	2,586	209	0.92	28.7	23.2	2,731	2,723	9,469	9,449	940	882	4,143	3,860	11,073	10,498	34.4
平成21年度平均	2,581	13,864	3,005	3,034	0.50	29.6	32.4	3,274	3,246	12,683	12,614	1,212	1,058	3,799	3,416	8,981	8,360	37.0	
平成21年10月	3,118	13,938	3,263	272	0.53	32.0	31.8	3,324	3,279	12,787	12,695	1,280	1,089	3,977	3,570	9,109	8,520	38.5	
平成22年9月	3,537	21,929	3,287	265	0.67	33.9	28.9	3,655	3,613	12,618	12,528	1,307	1,210	4,555	4,171	10,497	9,796	35.8	
対前年同月比%	-1.7	54.2	1.0	1.8	0.20	3.2	-3.9	-1.6	-1.0	-0.8	-0.7	8.7	9.8	17.2	2.0	23.0	15.8	4.0	
対前月比%	-13.3	-2.0	0.2	4.5	-0.06	1.3	-1.0	-10.5	-10.1	0.6	0.6	6.5	-1.2	2.3	-12.7	6.8	0.7	6.7	

(注) 有効求人倍率は原数による。

(注) 就職率欄及び充足率欄の対前年同月比及び対前月比はポイント表示。

(注) 就職率欄の対前年同月比及び対前月比はポイント表示。

第5表 産業別・規模別一般新規求人状況（新規学卒を除く）

平成22年10月

産業・規模		区分	計	常用	臨時季節	計の対前 月比(%)	計の対前年 同月比(%)	
業	別	A, B 農 林 , 漁 業 (01~04)	47	37	10	9.3	4.4	
		C 鉱 業 , 採 石 業 , 砂 利 採 取 業 (05)	8	7	1	-11.1	-	
		D 建 設 業 (06~08)	845	770	75	17.5	4.6	
		E 製 造 業 (09~32)	2,021	1,730	291	-6.5	35.6	
			09 食 料 品 製 造 業	351	277	74	8.7	3.2
			10 飲 料 ・ た ば こ ・ 飼 料 製 造 業	28	14	14	27.3	154.5
			11 織 維 工 業	136	136	-	-5.6	-1.4
			12 木 材 ・ 木 製 品 製 造 業	59	56	3	68.6	55.3
			13 家 具 ・ 装 備 品 製 造 業	48	40	8	-14.3	200.0
			14 パ ル プ ・ 紙 ・ 紙 加 工 品 製 造 業	55	53	2	-40.2	44.7
			15 印 刷 ・ 同 関 連 業	57	42	15	-13.6	103.6
			16 化 学 工 業	41	41	-	7.9	-14.6
			17 石 油 製 品 ・ 石 炭 製 品 製 造 業	2	2	-	-	-
			18 プ ラ ス チ ッ ク 製 品 製 造 業	86	85	1	-1.1	-21.1
			19 ゴ ム 製 品 製 造 業	23	23	-	-42.5	21.1
			21 窯 業 ・ 土 石 製 品 製 造 業	164	161	3	2.5	90.7
			22 鉄 鋼 業	19	19	-	-38.7	72.7
			23 非 鉄 金 属 製 造 業	19	19	-	-34.5	-38.7
			24 金 属 製 品 製 造 業	193	190	3	-1.0	75.5
			25 は ん 用 機 械 器 具 製 造 業	124	118	6	-30.3	5.1
			26 生 産 用 機 械 器 具 製 造 業	97	96	1	18.3	155.3
			27 業 務 用 機 械 器 具 製 造 業	44	42	2	69.2	388.9
			28 電 子 部 品 ・ デ バ イ ス ・ 電 子 回 路 製 造 業	11	8	3	-35.3	-71.1
			29 電 気 機 械 器 具 製 造 業	135	88	47	-1.5	75.3
			30 情 報 通 信 機 械 器 具 製 造 業	2	2	-	-87.5	-
			31 輸 送 用 機 械 器 具 製 造 業	273	166	107	-19.0	155.1
			20 , 32 そ の 他 の 製 造 業	54	52	2	8.0	-31.6
			F 電 気 ・ ガ ス ・ 熱 供 給 ・ 水 道 業 (33~36)	1	1	-	#DIV/0!	-
			G 情 報 通 信 業 (37~41)	184	149	35	8.2	43.8
			H 運 輸 業 , 郵 便 業 (42~49)	1,132	484	648	117.7	151.0
			I 卸 売 業 , 小 売 業 (50~61)	1,444	1,389	55	-5.7	13.7
			J 金 融 業 , 保 険 業 (62~67)	223	222	1	134.7	-18.0
	K 不 動 産 業 , 物 品 賃 貸 業 (68~70)	120	119	1	-14.3	-10.4		
	L 学 術 研 究 , 専 門 ・ 技 術 サ ー ビ ス 業 (71~74)	613	317	296	52.9	73.7		
	M 宿 泊 業 , 飲 食 サ ー ビ ス 業 (75~77)	867	860	7	34.6	11.7		
	N 生 活 関 連 サ ー ビ ス 業 , 娯 楽 業 (78~80)	688	518	170	-16.0	-18.9		
	O 教 育 , 学 習 支 援 業 (81, 82)	121	118	3	-32.4	-5.5		
	P 医 療 , 福 祉 (83~85)	1,880	1,868	12	-9.9	13.1		
	Q 複 合 サ ー ビ ス 事 業 (86, 87)	29	26	3	-46.3	-59.7		
	R サ ー ビ ス 業 (88~96)	1,431	1,335	96	-7.3	-9.6		
	S, T 公 務 ・ そ の 他 (97, 98, 99)	171	112	59	-37.6	-27.2		
合 計			11,825	10,062	1763	3.8	15.1	
事 業 所 規 模 別	29 人 以 下	6,244	5,825	419	-7.9	7.6		
	30 ~ 99人	2,913	2,628	285	6.3	9.5		
	100 ~ 299人	1,308	1,138	170	14.8	19.2		
	300 ~ 499人	305	148	157	37.4	17.3		
	500 ~ 999人	216	177	39	-35.1	-22.0		
	1,000 人 以 上	839	146	693	374.0	387.8		

(注) パートを含む。

平成21年4月より項目は日本標準産業分類（平成20年4月改定、総務省）による。

第6表 産業別・規模別充足状況（新規学卒を除く）

平成22年10月

産業・規模		区分	計	常用	臨時季節	計の対前 月比(%)	計の対前年 同月比(%)	
産 業	A, B	農 林 , 漁 業 (01~04)	32	22	10	-22.0	-15.8	
	C	鉱業, 採石業, 砂利採取業 (05)	2	2	-	-	-	
	D	建 設 業 (06~08)	204	164	40	-12.1	-23.9	
	E	製 造 業 (09~32)	913	844	69	5.3	27.0	
		09	食 料 品 製 造 業	174	147	27	16.0	10.8
		10	飲 料 ・ た ば こ ・ 飼 料 製 造 業	8	5	3	-38.5	-20.0
		11	織 維 工 業	52	52	-	36.8	4.0
		12	木 材 ・ 木 製 品 製 造 業	32	30	2	-5.9	220.0
		13	家 具 ・ 装 備 品 製 造 業	24	22	2	41.2	200.0
		14	パ ル プ ・ 紙 ・ 紙 加 工 品 製 造 業	36	35	1	-29.4	28.6
		15	印 刷 ・ 同 関 連 業	30	20	10	50.0	87.5
		16	化 学 工 業	22	22	-	-24.1	-15.4
		17	石 油 製 品 ・ 石 炭 製 品 製 造 業	1	1	-	0.0	-
		18	プ ラ ス チ ッ ク 製 品 製 造 業	47	46	1	23.7	-17.5
		19	ゴ ム 製 品 製 造 業	12	12	-	-36.8	20.0
		21	窯 業 ・ 土 石 製 品 製 造 業	72	68	4	-13.3	60.0
		22	鉄 鋼 業	13	13	-	44.4	550.0
		23	非 鉄 金 属 製 造 業	14	14	-	-30.0	75.0
		24	金 属 製 品 製 造 業	108	104	4	13.7	66.2
		25	は ん 用 機 械 器 具 製 造 業	43	39	4	-24.6	19.4
		26	生 産 用 機 械 器 具 製 造 業	36	36	-	-16.3	260.0
		27	業 務 用 機 械 器 具 製 造 業	2	2	-	-71.4	100.0
		28	電 子 部 品 ・ デ バ イ ス ・ 電 子 回 路 製 造 業	16	16	-	45.5	-11.1
		29	電 気 機 械 器 具 製 造 業	54	51	3	107.7	125.0
		30	情 報 通 信 機 械 器 具 製 造 業	1	1	-	-75.0	-50.0
		31	輸 送 用 機 械 器 具 製 造 業	95	88	7	13.1	-4.0
		20, 32	そ の 他 の 製 造 業	21	20	1	10.5	-43.2
		F	電 気 ・ ガ ス ・ 熱 供 給 ・ 水 道 業 (33~36)	3	3	-	-	-
		G	情 報 通 信 業 (37~41)	21	19	2	5.0	-55.3
		H	運 輸 業 , 郵 便 業 (42~49)	234	188	46	23.8	16.4
		I	卸 売 業 , 小 売 業 (50~61)	442	426	16	8.6	8.6
		J	金 融 業 , 保 険 業 (62~67)	19	19	-	5.6	-20.8
		K	不 動 産 業 , 物 品 賃 貸 業 (68~70)	35	35	-	25.0	-37.5
	L	学 術 研 究 , 専 門 ・ 技 術 サ ー ビ ス 業 (71~74)	138	85	53	3.8	81.6	
	M	宿 泊 業 , 飲 食 サ ー ビ ス 業 (75~77)	132	132	-	-7.0	-2.9	
	N	生 活 関 連 サ ー ビ ス 業 , 娯 楽 業 (78~80)	97	94	3	-1.0	-3.0	
	O	教 育 , 学 習 支 援 業 (81, 82)	33	32	1	50.0	-52.2	
	P	医 療 , 福 祉 (83~85)	481	479	2	-10.1	17.6	
	Q	複 合 サ ー ビ ス 事 業 (86, 87)	37	34	3	15.6	2.8	
	R	サ ー ビ ス 業 (88~96)	344	324	20	1.5	-23.7	
	S, T	公 務 ・ そ の 他 (97, 98, 99)	128	94	34	-28.9	-41.6	
		合 計	3,295	2,996	299	0.2	1.0	
事 業 所 規 模 別		29 人 以 下	1,869	1,702	167	5.3	1.9	
		30 ~ 99人	903	817	86	-7.5	0.4	
		100 ~ 299人	365	337	28	-0.8	2.8	
		300 ~ 499人	68	62	6	4.6	11.5	
		500 ~ 999人	65	58	7	-16.7	22.6	
		1,000 人 以 上	25	20	5	0.0	-59.0	

(注) パートを含む。

平成21年4月より項目は日本標準産業分類（平成20年4月改定、総務省）による。

第7表 中高年齢者の職業紹介等状況

平成22年10月

年 月 安定所	項 目	新規求職申込件数				月間有効求職者数				紹 介 件 数				就 職 件 数				就職率 (%)
		男	55歳以上			男	55歳以上			男	55歳以上			男	55歳以上			
			65歳以上	65歳以上	65歳以上		65歳以上	65歳以上	65歳以上		65歳以上							
平成22年10月		2,159	1,615	1,106	142	10,559	8,037	5,727	517	4,337	3,563	1,716	140	663	497	318	51	30.7
安 定 所	岐 阜	809	583	385	55	3,923	2,949	2,041	214	1,753	1,432	690	56	239	181	131	17	29.5
	大 垣	419	313	226	26	1,917	1,498	1,035	88	875	725	333	23	129	95	54	4	30.8
	多 治 見	352	272	177	17	1,824	1,404	990	62	705	581	237	14	102	74	41	5	29.0
	高 山	173	132	106	25	772	560	470	56	224	178	125	32	72	63	47	22	41.6
	恵 那	85	61	46	3	306	229	167	7	95	68	35	-	26	18	9	-	30.6
	関	162	135	84	10	802	643	466	36	322	272	147	4	49	34	19	1	30.2
	美濃加茂	77	54	40	1	634	467	359	34	268	229	119	9	23	18	9	-	29.9
	(岐阜八幡)	33	26	16	3	166	136	96	8	35	26	14	2	11	8	2	1	33.3
	中 津 川	82	65	42	5	381	287	199	20	95	78	30	2	23	14	8	2	28.0
平成20年度平均		2,019	1,495	1,072	155	8,157	6,034	4,662	495	2,890	2,309	1,185	69	488	362	228	19	24.2
平成21年度平均		2,466	1,848	1,283	191	12,795	9,659	6,740	653	4,418	3,623	1,697	124	593	441	279	36	24.0
平成21年10月		2,508	1,879	1,101	147	12,880	9,737	5,632	528	4,931	4,129	1,690	109	682	505	266	31	27.2
平成22年9月		2,075	1,517	989	126	10,674	8,163	5,812	510	4,567	3,720	1,723	109	691	506	326	40	33.3
対前年同月比%		-13.9	-14.1	0.5	-3.4	-18.0	-17.5	1.7	-2.1	-12.0	-13.7	1.5	28.4	-2.8	-1.6	19.5	64.5	3.5
対前月比%		4.0	6.5	11.8	12.7	-1.1	-1.5	-1.5	1.4	-5.0	-4.2	-0.4	28.4	-4.1	-1.8	-2.5	27.5	-2.6

(注) 新規学卒・パートを除く。

(注) 就職率欄の対前年同月比及び対前月比はポイント表示。

第 8 表 新規常用求職者の状況

平成22年10月

区 分	項目 新規求職	在職者		離職者	前 職				無業者	
		雇用者	雇用者		前職 雇用者	定年到達	事業主都合	自己都合		不明
計	6,352	1,493	1,459	4,281	4,088	169	1,397	2,513	9	578
19 歳 以 下	204	48	46	97	94	0	13	80	1	59
20 ～ 24 歳	789	216	215	466	456	0	89	366	1	107
25 ～ 29 歳	943	268	267	602	589	4	141	443	1	73
30 ～ 34 歳	830	207	205	555	545	2	164	378	1	68
35 ～ 39 歳	789	203	197	527	505	1	168	335	1	59
40 ～ 44 歳	643	164	157	434	409	3	162	243	1	45
45 ～ 49 歳	588	154	150	396	369	3	162	204	-	38
50 ～ 54 歳	465	83	81	347	324	3	140	179	2	35
55 ～ 59 歳	462	91	87	334	308	5	152	150	1	37
60 ～ 64 歳	500	47	44	420	391	132	158	101	-	33
65 歳 以 上	139	12	10	103	98	16	48	34	-	24
平成20年度平均	6,531	1,433	1,405	4,704	4,515	154	1,755	2,599	8	394
平成21年度平均	7,070	1,334	1,291	5,260	5,052	172	2,373	2,500	7	475
平成 21 年 10 月	7,070	1,341	1,298	5,319	5,091	201	2,283	2,601	6	410
平成 22 年 9 月	6,383	1,534	1,494	4,297	4,111	120	1,378	2,606	7	552
対前年同月比%	-10.2	11.3	12.4	-19.5	-19.7	-15.9	-38.8	-3.4	50.0	41.0
対前月比%	-0.5	-2.7	-2.3	-0.4	-0.6	40.8	1.4	-3.6	28.6	4.7

(注) 常用パートを除く。

第9表 年齢別常用職業紹介状況（常用計）

平成22年10月

項目 区分	月間有効 求人数	月間有効求職者数		就職件数		
			うち新規	うち(保)		うち(保)
19歳以下	620	837	245	66	82	4
20～24歳	2,504	3,389	902	1,065	341	73
25～29歳	3,596	4,836	1,227	2,109	362	102
30～34歳	3,500	4,797	1,231	1,957	383	104
35～39歳	3,453	4,924	1,292	1,699	446	102
40～44歳	2,494	3,939	995	1,312	353	79
45～49歳	2,091	3,593	849	1,419	310	97
50～54歳	1,785	3,160	688	1,424	235	70
55～59歳	2,239	3,929	749	2,162	256	84
60～64歳	2,872	4,766	947	2,793	265	61
65歳以上	951	1,489	474	215	63	2
計	26,105	39,659	9,599	16,221	3,096	778
45歳以上	9,938	16,937	3,707	8,013	1,129	314
55歳以上	6,062	10,184	2,170	5,170	584	147

(注) 常用的パートを含む。月間有効求人数は、就職機会積み上げ方式による。

第10表 職業別常用職業紹介状況(常用計)

平成22年10月

職業 項目	新規求職		新規求人	就職件数		新規求人 倍率
		うち男			うち男	
職業計	9,599	4,680	10,062	3,096	1,509	1.05
専門的・技術的職業	1,099	398	2,332	510	155	2.12
管理的職業	16	14	22	5	5	1.38
事務的職業	1,977	350	1,054	516	67	0.53
販売の職業	940	506	1,325	265	152	1.41
サービスの職業	606	215	1,458	263	85	2.41
保安の職業	63	61	390	99	97	6.19
農林漁業の職業	59	50	39	34	28	0.66
運輸・通信の職業	390	377	394	148	145	1.01
生産工程・労務の職業	3,862	2,398	3,048	1,256	775	0.79
窯業製品製造	41	26	136	47	26	3.32
金属加工	220	188	407	174	135	1.85
一般機械組立	155	115	123	25	21	0.79
電気機械組立	98	53	185	68	29	1.89
輸送用機械組立	127	94	105	40	26	0.83
衣服・繊維製品	32	6	80	22	4	2.50
木製品製造	37	33	51	32	27	1.38
パルプ・紙製品製造	13	11	39	22	17	3.00
ゴム・プラスチック製造	39	28	138	60	39	3.54
建設の職業	66	64	113	21	20	1.71
土木工事の職業	109	107	144	42	42	1.32

(注) 分類不能の職業を含まず。常用的パートを含む。

第11表 障害者の職業紹介状況

平成22年10月

項目	新規求職 申込件数	就職件数	新規 登録者数	期末現在 登録者数	うち有効 求職者			
					うち有効 求職者	うち就業 中の者	うち保留 中の者	
安定所 岐阜	①	22 (9)	16 (2)	9 (4)	1,743 (647)	688 (240)	1034 (399)	21 (8)
	②	13 (8)	9 (5)	4 (2)	977 (469)	318 (136)	652 (330)	7 (3)
	③	10	7	10	432	320	107	5
	④	2	0	2	33	18	15	0
	計	47 (17)	32 (7)	25 (6)	3,185 (1,116)	1344 (376)	1808 (729)	33 (11)
大垣	①	14 (5)	16 (5)	9 (4)	951 (350)	299 (118)	607 (217)	45 (15)
	②	7 (4)	7 (5)	4 (1)	541 (300)	84 (33)	436 (256)	21 (11)
	③	7	4	3	195	94	79	22
	④	1	0	1	10	10	0	0
	計	29 (9)	27 (10)	17 (5)	1697 (650)	487 (151)	1122 (473)	88 (26)
多治見	①	11 (5)	2 (0)	8 (3)	753 (260)	224 (85)	518 (171)	11 (4)
	②	1 (0)	2 (0)	1 (0)	372 (143)	63 (26)	308 (117)	1 (0)
	③	4	0	1	164	95	61	8
	④	0	0	0	6	3	3	0
	計	16 (5)	4 (0)	10 (3)	1295 (403)	385 (111)	890 (288)	20 (4)
高山	①	6 (1)	4 (1)	4 (1)	478 (145)	169 (57)	303 (84)	6 (4)
	②	6 (2)	4 (2)	1 (0)	299 (98)	68 (21)	228 (77)	3 (0)
	③	5	2	2	118	72	43	3
	④	0	0	0	1	1	0	0
	計	17 (3)	10 (3)	7 (1)	896 (243)	310 (78)	574 (161)	12 (4)
恵那	①	4 (2)	3 (1)	3 (1)	227 (74)	48 (13)	166 (55)	13 (6)
	②	0 (0)	1 (0)	0 (0)	90 (32)	14 (6)	70 (21)	6 (5)
	③	4	1	1	29	8	12	9
	④	0	0	0	2	0	2	0
	計	8 (2)	5 (1)	4 (1)	348 (106)	70 (19)	250 (76)	28 (11)
関	①	7 (2)	5 (1)	3 (1)	525 (186)	204 (70)	297 (103)	24 (13)
	②	2 (0)	2 (2)	2 (0)	313 (171)	83 (43)	225 (124)	5 (4)
	③	4	3	3	116	71	34	11
	④	0	0	0	4	3	0	1
	計	13 (2)	10 (3)	8 (1)	958 (357)	361 (113)	556 (227)	41 (17)
美濃加茂	①	5 (1)	3 (1)	2 (0)	351 (124)	149 (59)	200 (64)	2 (1)
	②	3 (1)	0 (0)	0 (0)	165 (75)	56 (23)	108 (51)	1 (1)
	③	3	1	2	57	44	13	0
	④	1	0	1	3	1	2	0
	計	12 (2)	4 (1)	5 (0)	576 (199)	250 (82)	323 (115)	3 (2)
(岐阜八幡)	①	2 (1)	0 (0)	0 (0)	134 (39)	48 (14)	82 (24)	4 (1)
	②	1 (0)	0 (0)	1 (0)	49 (17)	14 (1)	35 (16)	0 (0)
	③	3	0	2	45	24	19	2
	④	0	0	0	0	0	0	0
	計	6 (1)	0 (0)	3 (0)	228 (56)	86 (15)	136 (40)	6 (1)
中津川	①	3 (2)	3 (2)	0 (0)	294 (89)	76 (25)	189 (53)	29 (11)
	②	1 (1)	1 (1)	0 (0)	110 (34)	18 (4)	77 (21)	15 (9)
	③	2	2	2	62	26	22	14
	④	0	0	0	0	0	0	0
	計	6 (3)	6 (3)	2 (0)	466 (123)	120 (29)	288 (74)	58 (20)
合計	①	72 (27)	52 (13)	38 (14)	5,322 (1,875)	1,857 (667)	3,314 (1,146)	151 (62)
	②	33 (16)	26 (15)	12 (3)	2,867 (1,322)	704 (292)	2,104 (997)	59 (33)
	③	39	20	24	1,173	730	371	72
	④	4	-	4	59	36	22	1
	計	148 (43)	98 (28)	78 (17)	9,421 (3,197)	3,327 (959)	5,811 (2,143)	283 (95)

(注) 1. ①身体障害者、②知的障害者、③精神障害者、④その他障害者
 2. () は重度障害者

第12表 産業別・月別企業整備状況

平成22年10月

(職業安定課調べ)

月別 産業別		21年度		22年度		平成22年					
		計		累計		8月		9月		10月	
		件	人	件	人	件	人	件	人	件	人
D 建設		1	10	1	33	-	-	-	-	-	-
		(-)	(-)	(1)	(33)	(-)	(-)	(-)	(-)	(-)	(-)
E 製造業	11 繊維	7	207	1	16	-	-	-	-	-	-
		(3)	(76)	(1)	(16)	(-)	(-)	(-)	(-)	(-)	(-)
	12 木材・木製品	4	90	2	45	-	-	-	-	1	24
		(1)	(16)	(2)	(45)	(-)	(-)	(-)	(-)	(1)	(24)
	21 窯業・土石	3	63	3	55	1	14	-	-	1	10
		(3)	(63)	(-)	(-)	(-)	(-)	(-)	(-)	(-)	(-)
	24 金属	2	32	2	22	-	-	-	-	-	-
		(1)	(22)	(1)	(11)	(-)	(-)	(-)	(-)	(-)	(-)
	25、26 はん用機械、 生産用機械	6	202	-	-	-	-	-	-	-	-
		(2)	(37)	(-)	(-)	(-)	(-)	(-)	(-)	(-)	(-)
27 業務用機械	4	233	1	30	1	30	-	-	-	-	
	(1)	(45)	(-)	(-)	(-)	(-)	(-)	(-)	(-)	(-)	
29 電気機械	15	295	1	15	-	-	-	-	-	-	
	(4)	(76)	(1)	(15)	(-)	(-)	(-)	(-)	(-)	(-)	
31 輸送用機械	11	528	-	-	-	-	-	-	-	-	
	(3)	(155)	(-)	(-)	(-)	(-)	(-)	(-)	(-)	(-)	
その他 製造	18	530	4	218	1	170	-	-	-	-	
	(7)	(190)	(-)	(-)	(-)	(-)	(-)	(-)	(-)	(-)	
I 卸売業、小売業	8	222	4	216	-	-	-	-	-	-	
	(3)	(128)	(4)	(216)	(-)	(-)	(-)	(-)	(-)	(-)	
その他 産業	18	537	7	136	1	12	-	-	1	19	
	(7)	(267)	(1)	(36)	(-)	(-)	(-)	(-)	(-)	(-)	
合計	件	97	26	4	0	3					
		(35)	(11)	(-)	(-)	(1)					
	人	2,949	786	226	0	53					
		(1,075)	(372)	(-)	(-)	(24)					

下段は倒産件数を内数で計上

(注) 平成19年4月以降は、同一月中に10人以上の人員整理が行われたものに変更（それ以前は5人以上）

(注) 平成21年4月より項目は日本標準産業分類（平成20年4月改定、総務省）による。

第13表 産業別・安定所別雇用保険適用給付状況

平成22年10月

産業	項目	離職票 交付 枚数	受給資 格決定 件数 (注1)	受給者 実人数 (注2)	新規通 用事業 所数	廃止・ 脱退事 業所数	月末現在 適用事業 所数	資格取 得件数	資格喪 失件数	事業主 の都合 による	月末現 在被保 険者数	安定 所別	月末現在 適用事業 所数	資格取 得件数	資格喪 失件数	事業主 の都合 による	月末現在 被保 険者 数	事務組合関係		
																		月末委託 事業所数	月末被保 険者数	
A, B	農林、漁業 (01~04)	18	10	17	1	1	345	41	27	-	2,835	岐 阜	13,211	3,428	3,265	295	212,801	5,265	46,811	
C	鉱業、採石業、砂利採取業 (05)	8	2	35	-	-	99	4	9	2	629									
D	建設業 (06~08)	220	145	593	10	19	5,502	416	426	56	33,271	大 垣	5,710	1,431	1,384	107	103,245	2,734	19,767	
E	製造業 (09~32)	1,135	593	2,659	20	26	7,968	2,207	2,062	206	175,970									
	09 食料品	158	63	207	-	-	568	264	269	10	15,074	多 治 見	4,463	1,006	946	66	66,255	1,562	9,621	
	10 飲料・たばこ・飼料	9	3	15	-	-	85	39	14	1	983									
	11 繊維工業	57	40	229	8	13	1,358	269	228	24	10,764	高 山	3,037	383	439	28	37,229	1,472	10,542	
	12 木材・木製品	33	14	70	-	2	413	38	65	9	3,450									
	13 家具・装備品	41	14	85	1	1	290	58	51	3	3,821	恵 那	873	479	284	49	20,967	520	3,349	
	14 パルプ・紙・紙加工品	38	19	71	-	2	241	51	48	-	6,329									
	15 印刷・関連連業	34	35	132	1	1	298	20	54	6	4,868	関	3,008	470	484	68	38,904	1,848	13,367	
	16 化学工業	37	16	81	-	-	148	82	52	1	6,593									
	17 石油製品・石炭製品	-	1	2	-	-	9	1	-	-	55	美 濃 加 茂	1,651	317	260	14	23,789	987	7,452	
	18 プラスチック製品	62	27	121	-	2	305	126	103	9	10,098									
	19 ゴム製品	15	10	32	-	2	105	32	35	5	2,467	中 津 川	1,254	220	170	11	20,230	766	5,133	
	20 なめし革・同製品・毛皮製造業	1	1	1	-	-	14	2	1	1	169									
	21 窯業・土石製品	86	44	272	2	1	912	130	158	32	14,081	合 計	33,207	7,734	7,232	638	523,420	15,154	116,042	
	22 鉄鋼業	14	9	22	1	-	67	20	21	5	2,334									
	23 非鉄金属	17	10	29	-	-	78	63	34	3	2,798									
	24 金属製品	86	58	259	-	1	1,000	156	145	14	14,207									
	25 はん用機械器具	127	61	292	2	-	860	213	234	32	20,911									
	26 生産用機械器具	2	4	43	3	-	45	6	2	-	879									
	27 業務用機械器具	40	29	19	1	-	44	49	62	32	1,941									
	28 電子部品・デバイス・電子回路	15	6	45	-	-	22	33	24	-	3,379									
	29 電気機械器具	86	46	266	-	-	324	191	152	4	16,798									
	30 情報通信機械器具	1	-	8	1	-	10	5	3	-	104									
	31 輸送用機械器具	159	75	292	-	1	522	319	270	13	30,260									
	32 その他の製造業	17	8	66	-	-	250	40	37	2	3,607									
F	電気・ガス・熱供給・水道業 (33~36)	4	6	9	-	-	16	18	4	-	2,109									
G	情報通信業 (37~41)	63	49	225	1	2	308	57	86	1	6,194									
H	運輸業、郵便業	250	130	542	7	5	976	485	410	60	30,886									
I	卸売業、小売業	769	412	1,753	20	17	6,025	1,299	1,236	137	84,969									
J	金融業、保険業	143	95	310	3	-	261	107	172	1	21,459									
K	不動産業、物品賃貸業	27	37	125	1	3	424	41	49	8	3,027									
L	学術研究、専門・技術サービス業	98	83	321	5	7	1,647	207	205	9	10,748									
M	宿泊業、飲食サービス業	104	74	226	6	4	1,331	163	168	13	9,236									
N	生活関連サービス業、娯楽業	268	84	270	5	2	1,318	314	393	30	18,286									
O	教育、学習支援業	59	17	158	-	-	445	82	89	1	9,679									
P	医療、福祉	416	196	725	15	3	3,021	807	670	9	60,068									
Q	複合サービス事業	96	26	158	1	-	706	66	134	10	13,330									
R	サービス業	424	213	788	8	9	2,549	1,128	798	92	30,665									
S	公務	184	33	156	-	-	263	292	294	3	10,056									
T	分類不能	-	-	1	-	-	3	-	-	-	3									
	合計	4,286	2,205	9,071	103	98	33,207	7,734	7,232	638	523,420									

(注1) は、一般求職者給付分

(注2) は、基本手当基本分

第14表 一般求職者給付状況（基本手当関係）

平成22年10月

項目 年月 安定所	所 定 日 数 内 の 給 付																			訓練延長給付		
	受給資格決定件数	初回受給者	特定受給資格者	受給者実人員 (基本分)	特定受給資格者	年 齢 区 分					特定受給資格者以外	年 齢 区 分					支給金額 (千円)	支 給 了	受給者 実人員	支給金額 (千円)		
						29歳以下	30～44歳	45～59歳	60～64歳	旧法分		29歳以下	30～44歳	45～59歳	60～64歳	就職困難な者					旧法分	
平成22年10月	2,205	1,588	473	9,071	3,702	261	1,001	1,736	704	-	4,972	1,162	1,311	1,054	936	437	72	992,046	1,518	369	41,010	
安 定 所	岐 阜	882	659	206	3,550	1,469	129	475	625	240	-	1,947	467	611	391	286	159	33	390,249	646	175	18,258
	大 垣	387	283	82	1,621	637	46	147	301	143	-	923	206	214	197	208	88	10	177,723	271	42	5,071
	多 治 見	389	243	77	1,625	668	41	168	341	118	-	854	198	208	187	183	67	11	182,375	263	87	9,619
	高 山	130	101	24	575	256	7	53	138	58	-	305	60	74	73	61	31	6	57,270	74	18	2,467
	恵 那	41	35	9	228	88	5	26	36	21	-	135	18	28	31	42	14	2	24,522	31	7	712
	関	173	140	41	662	266	21	60	126	59	-	375	108	77	78	68	37	7	70,890	95	11	1,293
	美濃加茂	109	80	22	534	230	11	52	124	43	-	257	60	68	58	45	24	2	60,239	91	19	2,255
	中 津 川	94	47	12	276	88	1	20	45	22	-	176	45	31	39	43	17	1	28,779	47	10	1,333
平成20年度平均	2,872	2,264	1,023	8,450	3,462	440	1,041	1,428	398	154	4,988	928	1,065	938	938	266	853	991,308	1,208	200	24,878	
平成21年度平均	2,886	2,629	1,233	13,978	7,935	962	2,273	3,656	1,038	8	5,491	1,114	1,319	1,148	1,147	487	277	1,698,591	2,188	438	46,730	
平成21年10月	3,014	2,214	948	13,485	7,385	672	1,878	3,746	1,079	10	5,486	1,181	1,280	1,210	1,072	499	244	1,631,509	2,417	554	63,364	
平成22年9月	2,074	1,779	505	9,627	4,007	304	1,097	1,874	732	-	5,178	1,188	1,301	1,065	1,111	430	83	1,181,315	1,514	324	35,933	
対前年同月比%	-26.8	-28.3	-50.1	-32.7	-49.9	-61.2	-46.7	-53.7	-34.8	-	-9.4	-1.6	2.4	-12.9	-12.7	-12.4	-	-39.2	-37.2	-33.4	-35.3	
対前月比%	6.3	-10.7	-6.3	-5.8	-7.6	-14.1	-8.8	-7.4	-3.8	-	-4.0	-2.2	0.8	-1.0	-15.8	1.6	-	-16.0	0.3	13.9	14.1	

第15表 高齢求職者給付・就職促進給付状況

平成22年10月

項目 年月 安定所	技能習得手当 (受講手当分)		傷病手当		そ の 他					就 職 促 進 給 付										
	受給者 実人員	支給金額 (千円)	受給者 実人員	支給金額 (千円)	給付 制限 件数	自己 都合 退職	受給期間 延長者数	管内事業所離職者数(基本手当基本分初回受給者のうち)			高齢求職者給付		就職促進給付		就 業 手 当					
								計	男	女	受給資格 決定件数	受給者数	支給金額 (千円)	支給人員	支給金額 (千円)	支給人員	支給金額 (千円)	支給人員	支給金額 (千円)	
平成22年10月	546	6,367	32	3,913	1,031	1,023	13	773	370	403	187	159	31,196	19	2,310	462	123,531	54	2,282	
安 定 所	岐 阜	266	3,072	15	1,766	455	451	4	344	168	176	79	72	14,089	4	394	129	34,827	10	325
	大 垣	81	847	4	607	171	168	4	135	61	74	30	23	4,789	3	367	111	30,251	5	211
	多 治 見	112	1,474	5	619	168	167	1	72	35	37	36	31	6,108	6	770	103	26,907	10	479
	高 山	29	304	2	232	53	53	2	68	33	35	12	7	1,299	-	-	30	10,303	13	538
	恵 那	6	66	-	-	20	20	-	12	8	4	2	2	558	1	92	16	3,668	1	26
	関	17	193	2	239	72	72	2	87	46	41	13	8	1,380	1	150	29	6,651	9	445
	美濃加茂	22	250	4	450	41	41	-	26	6	20	8	9	1,521	3	470	28	6,438	3	131
	中 津 川	13	161	-	-	51	51	-	29	13	16	7	7	1,452	1	67	16	4,486	3	126
平成20年度平均	456	3,940	35	5,085	1,105	1,100	13	1,103	505	598	234	228	47,425	2	295	490	85,322	209	4,742	
平成21年度平均	579	6,964	47	7,019	1,008	1,001	12	1,223	581	642	269	271	55,648	19	1,865	551	143,243	86	3,412	
平成21年10月	711	8,236	51	7,473	1,002	991	12	1,105	543	562	267	223	44,186	33	3,037	640	163,015	91	3,731	
平成22年9月	484	5,664	24	4,060	1,074	1,066	5	832	366	466	160	127	25,194	14	1,256	495	131,870	54	2,461	
対前年同月比%	-23.2	-22.7	-37.3	-47.6	2.9	3.2	8.3	-30.0	-31.9	-28.3	-30.0	-28.7	-29.4	-42.4	-23.9	-27.8	-24.2	-40.7	-38.8	
対前月比%	12.8	12.4	33.3	-3.6	-4.0	-4.0	160.0	-7.1	1.1	-13.5	16.9	25.2	23.8	35.7	83.9	-6.7	-6.3	0.0	-7.3	

(注) 支給金額は千円未満四捨五入のため安定所の計と合計が一致しないことがある。

第16表 高年齢雇用継続給付状況

平成22年10月

項目 年月 安定所		基本給付金				
		受給要件 確認件数	受給者数	受給者 実人員	支給金額（千円）	
					基本給付金	再就職給付金
平成22年10月		531	4,497	8,538	188,292	221
安 定 所	岐 阜	196	1,890	3,616	82,384	40
	大 垣	111	934	1,766	38,346	-
	多 治 見	58	552	1,042	22,277	143
	高 山	49	298	563	12,201	-
	恵 那	13	103	197	3,933	-
	関	56	380	707	14,949	38
	美濃加茂	27	161	309	6,823	-
	中 津 川	21	179	338	7,378	-
平成20年度平均		581	3,851	7,212	165,631	-
平成21年度平均		558	4,402	8,272	186,062	-
平成21年10月		613	4,641	8,746	196,246	121
平成22年9月		509	4,514	8,392	191,669	179
対前年同月比%		-13.4	-3.1	-2.4	-4.1	82.6
対前月比%		4.3	-0.4	1.7	-1.8	23.5

第17表 育児休業給付状況

平成22年10月

項目 年月 安定所		基本給付金				職場復帰給付金	
		受給要件 確認件数	受給者数	受給者 実人員	支給金額 (千円)	受給者数	支給金額 (千円)
平成22年10月		180 (-)	932 (2)	1,819 (4)	148,637 (507)	244 (4)	108,033 (1,161)
安 定 所	岐 阜	89 (-)	421 (1)	840 (2)	72,244 (274)	125 (2)	58,364 (175)
	大 垣	39 (-)	197 (-)	391 (-)	31,160 (-)	51 (1)	22,158 (874)
	多 治 見	17 (-)	79 (-)	146 (-)	11,422 (-)	18 (-)	7,679 (-)
	高 山	10 (-)	71 (-)	138 (-)	10,968 (-)	19 (1)	7,309 (112)
	恵 那	2 (-)	22 (-)	40 (-)	2,979 (-)	3 (-)	820 (-)
	関	6 (-)	64 (-)	124 (-)	9,139 (-)	13 (-)	4,987 (-)
	美濃加茂	11 (-)	30 (-)	53 (-)	5,064 (-)	9 (-)	4,474 (-)
	中 津 川	6 (-)	48 (1)	87 (2)	5,661 (234)	6 (-)	2,242 (-)
平成20年度平均		146 (1)	706 (2)	1,400 (3)	87,142 (225)	105 (1)	43,219 (85)
平成21年度平均		169 (1)	813 (2)	1,608 (2)	100,926 (144)	121 (1)	49,924 (47)
平成21年10月		193 (3)	852 (4)	1,692 (5)	106,213 (283)	193 (-)	80,190 (-)
平成22年9月		195 (2)	873 (2)	1,700 (2)	130,905 (96)	119 (1)	51,202 (67)
対前年同月比%		-6.7	9.4	7.5	39.9	26.4	34.7
対前月比%		-7.7	6.8	7.0	13.5	105.0	111.0

() は男で内数
平均値は端数切り上げ

第18表 教育訓練給付状況

平成22年10月

項目 年月 安定所	計				教育訓練受講科目（職種別）									
	受給者数	うち男	うち通学制	支給金額（千円）	技術関係	医療・保健衛生・福祉	法務・財務・経営 労務・不動産	教育関係	事務処理関係	営業・販売・サービス・保安	運輸・通信関係	農林・採掘関係	製造関係	その他の技能
平成22年10月	176	75	77	5,333	18	67	18	1	41	12	13	-	2	4
安定所	岐阜	66	28	31	2,015	7	24	6	1	17	9	2	-	-
	大垣	33	12	15	831	1	16	4	-	8	-	3	-	1
	多治見	41	21	18	1,332	7	13	4	-	9	3	2	-	1
	高山	12	3	2	272	-	9	-	-	2	-	1	-	-
	恵那	8	3	2	214	1	2	2	-	1	-	-	-	1
	関	8	3	4	370	2	1	1	-	3	-	1	-	-
	美濃加茂	8	5	5	299	-	2	1	-	1	-	4	-	-
中津川	-	-	-	-	-	-	-	-	-	-	-	-	-	
平成20年度月平均	124	41	67	6,367	14	38	10	-	52	5	2	-	-	2
平成21年度月平均	155	51	72	5,297	8	62	12	-	58	6	6	-	-	2
平成21年10月	219	91	103	7,314	23	79	18	4	63	20	5	-	1	6
平成22年9月	140	65	61	4,225	13	50	26	1	24	8	15	-	-	3
対前年同月比%	-19.6	-17.6	-25.2	-27.1	-21.7	-15.2	0.0	-75.0	-34.9	-40.0	160.0	-	100.0	-33.3
対前月比%	25.7	15.4	26.2	26.2	38.5	34.0	-30.8	0.0	70.8	50.0	-13.3	-	-	33.3

用語の定義

＜職業紹介関係＞

1 就業形態、雇用期間、雇用形態

ア 就業形態

一般 …次のパートタイム以外のものをいう。
パートタイム…1日、1週間又は1か月の所定労働時間が、通常労働者より短いものをいう。

イ 雇用期間

常用 …雇用契約において雇用期間の定めがない、又は4か月以上の雇用期間が定められているもの。（4か月未満であっても雇用契約

の更新により、継続して雇用されることを予定している場合は常用とみなす。）

臨時 …雇用契約において1か月以上4か月未満の雇用契約が定められているものをいう。

季節 …季節的な労働需要に対し、又は季節的な余暇を利用して一定期間を定めて就労するものをいう。（4か月未満・以上を問わない。）

ウ 雇用形態

雇用期間及び就業形態を組み合わせた分類で次の表のとおり。

		就業形態	
		一般	パートタイム
雇用期間	常雇	常用	常用的パートタイム
	臨時 4か月以上		臨時パートタイム
	臨時 4か月未満	臨時	
	季節	季節	日雇的パートタイム
	日雇	日雇	

2 求人・充足

新規求人数 …期間中に新たに受理した求人数（採用予定人数）をいう。

月間有効求人数 …当月の「新規求人数」と「前月から繰り越された有効求人数」の合計をいう。

充足数 …自安定所の求人が自・他安定所のあっせんにより求職者と結びついた件数をいう。

3 求職・就職

新規求職申込件数 …期間中に新たに受理した求職申込みの件数をいう。

月間有効求職者数 …当月の「新規求職申込件数」と「前月から繰り越された有効求職者数」の合計をいう。

紹介件数 …求職者と求人の結合を図るため、自安定所で行った紹介の件数（他安定所受理求人への紹介を含む。）

就職件数 …自安定所の求職者が安定所の紹介により就職したことを確認した件数をいう。

雇用保険受給者 …雇用保険（保）と略す。）の受給資格決定後、所定給付日数分の基本手当の支給を終了するまでの者をいう。

＜雇用保険関係＞

離職票交付枚数 …安定所が被保険者資格を喪失した者に交付した離職票の枚数をいう。

受給資格決定件数 …安定所が受付けた離職票のうち、受給資格があると決定した件数をいう。

初回受給者数 …受給資格決定後、第1回目の支給を受けた者の数をいう。

受給者実人員 …基本手当を受けた受給資格者の実数をいう。

＜諸比率の算出方法＞

前年同月増減率（％）＝（当月の数－前年同月の数）÷ 前年同月の数×100

有効（新規）求人倍率（倍）＝月間有効（新規）求人数÷月間有効（新規）求職者数

就職率（％）＝就職件数÷新規求職者数×100

充足率（％）＝充足数÷新規求人数×100

マトリックスとは数の行列をいう。