

岐阜労働局発表
平成25年2月28日（木）

担 当	岐阜労働局職業安定部職業安定課		
	課長	水谷 賢二	
	地方職業指導官	水端 盛仁	
	電話	058-245-1311	
	FAX	058-245-3105	

報道関係者各位

平成25年3月高校・中学新卒者の求人・就職希望者・内定者状況 (平成25年1月末現在)

高校新卒者の就職内定率は92.4%で3年連続の改善

9月末時点では、統計開始以来最低の44.4%の内定率であったが、新卒応援ハローワークを中心に各ハローワークのジョブサポーターが高等学校と連携し高校生ガイダンスの開催、学校への出張個別相談、一般求人を活用した高校生の相談・紹介等による就職支援を強化した結果、10月から1月末までの間に1,828人が新たに内定した。
これにより、平成21年以降の同時期の内定率は3年連続で改善した。

岐阜労働局では、平成25年3月に県内の高校・中学を卒業する生徒について、平成25年1月末現在の求人・就職希望者・内定者状況を取りまとめました。

高校新卒者の状況は、求人倍率は前年同期と比べ0.08ポイント上昇の1.19倍で、就職内定率は、前年同期を0.8ポイント上回る92.4%となり、同時期の就職内定率は、平成21年以降3年連続の改善となりました。

就職希望者数は、前年同期より0.5%減少していますが、高校の進路指導担当者とハローワークのジョブサポーターとの連携により、就職内定者数では前年同期を0.4ポイント増加しています。

中学新卒者の状況は、前年同期比で就職希望者が17.2%減少、求人数が13.0%増加、求人倍率が0.29ポイント上昇しており、就職内定者数が70.0%増加しました。

主な概要は次のとおりです。

【高校新卒者】（第1表）

- 1 求人数は 4,721人で、前年同期に比べ6.4%増加（第1表③参照）。
- 2 就職希望者数は 3,981人で、前年同期に比べ0.5%減少（第1表②参照）。
- 3 求人倍率は 1.19倍で、前年同期に比べ0.08ポイント上昇（第1表⑦参照）。
- 4 就職内定者数は 3,679人で、前年同期に比べ0.4%増加（第1表④参照）。
- 5 就職内定率は 92.4%で、前年同期に比べ0.8ポイント上昇（第1表④参照）。

【中学新卒者】（第1表）

- 1 求人数は 52人で、前年同期に比べ13.0%増加（第1表③参照）。
- 2 就職希望者数は 48人で、前年同期に比べ17.2%減少（第1表②参照）。
- 3 求人倍率は1.08倍で、前年同期に比べ0.29ポイント上昇（第1表⑦参照）。
- 4 就職内定者数は17人で、前年同期に比べ70.0%増加（第1表④参照）
- 5 就職内定率は35.4%で、前年同期に比べ18.2ポイント増加（第1表④参照）

（参 考）

- 1 就職希望者数は、「学校又はハローワークの紹介により就職を希望する生徒」の状況を取りまとめたものです。
- 2 平成25年3月高校・中学新卒者の採用選考・内定開始期日は、厚生労働・文部科学両省により、次のとおり定められています。
 - ・高校新卒者 平成24年9月16日以降
 - ・中学新卒者 平成25年1月1日以降

【高校新卒者（平成25年1月末現在）の主な特徴】

1 求人・就職希望者数について

(1) 求人数の推移

求人数は、平成22年度から2年連続で前年同期を上回り、リーマン・ショック以降最も多くなった（第2表）。

(2) 産業別求人の状況（第5表）

主な産業別の増減は下表のとおり。

なお、製造業の求人が全体に占める割合は43.0%となり、前年同期の49.1%より6.1ポイント減少した。

【前年同期より増加数の多い主な産業】

「建設業」（前年同期比 59.7%増）+184人、「生活関連サービス業、娯楽業」（同比 20.3%増）+70人、「医療、福祉」（同比 9.5%増）+63人、「宿泊業、飲食サービス業」（同比 29.8%増）+48人、「卸売業、小売業」（同比 8.2%増）+29人など

【前年同期より減少数の多い主な産業】

「製造業」（同比 6.8%減）▲148人、「電気・ガス・熱供給・水道業」（同比 29.0%減）▲18人、「金融業、保険業」（同比 19.2%減）▲14人など

《製造業のうち減少数の多い主な業種》

電気機械器具製造業（▲44人）、繊維工業（▲38人）、生産用機械器具製造業（▲33人）、金属製品製造業（▲22人）、電子部品・デバイス・電子回路製造業（▲22人）など

- (3) 卒業予定者数は、前年より 413人（+2.2%）増加しており、男女別では、男子生徒 163人（1.7%）、女子生徒 250人（2.7%）とそれぞれ増加している（第1表）。
- (4) 就職希望者数は、前年より 20人（▲0.5%）減少。男女別では、男子生徒 43人（▲1.8%）減少、女子生徒 23人（+1.4%）増加となった。（第1表）

2 求人倍率について

直近では、平成19年度の2.12倍をピークに4年連続して前年同期を下回っていたが、今年度は就職希望者の減少と求人数の増加により、前年同期を0.08ポイント上回り、1.19倍となった（第2表）。

3 就職内定者数について

- (1) 就職内定者数は前年同期比で0.4%増加し、3年連続で前年同期を上回った。

- (2) 就職内定者を男女別にみると、男子生徒は前年同期比0.6%減、女子生徒は同比1.9%増となっている。県内外別には、県内企業への就職が0.9%増、県外企業への就職が1.2%減となった。男女別に見ると、男子生徒の県外への就職は前年同期比5.9%の減少に対し、女子生徒は9.8%の増加となった。(第1表)

(3) 産業別就職内定者の状況(第5表)

主な産業別就職内定者の増減は下表のとおり、前年同期比で最も増加数の多い産業は「生活関連サービス業、娯楽業」であり、製造業への就職内定者の全体に占める割合は55.6%となり、前年同期の59.3%より2.3ポイント減少した。

【前年同期より増加数の多い主な産業】

「生活関連サービス業、娯楽業」(前年同期比28.2%増)+44人、「卸売業、小売業」(同比9.9%増)+28人、「運輸業、郵便業」(同比14.3%増)+20人など。

【前年同期より減少数の多い主な産業】

「製造業」(同比3.7%減)▲79人、「電気・ガス・熱供給・水道業」(同比28.4%減)▲21人、「医療、福祉」(同比5.3%減)▲15人など。

《製造業のうち減少数の多い主な産業》

「電気機械器具製造業」(同比26.3%減)▲45人「生産用機械器具製造業」(同比26.1%減)▲35人、「金属製品製造業」(同比14.9%減)▲28人など。

4 未内定者数及び就職内定率(第3表)

未内定者数は、就職内定者数の増加(前年比0.4%増)により、前年より10.1%減少しており、就職内定率は3年連続して前年を上回った。

5 労働局・ハローワークにおける今後の取組

- (1) 高校の進路指導担当者等とハローワークの学卒ジョブサポーターとが連携して、未内定者に対する個別のきめ細やかな相談支援を継続実施します。
- (2) 求人充足状況のこまめな把握を行い、応募可能求人について、求人企業の詳細情報を未内定者へ効果的に提供します。
- (3) 未内定者個々のニーズを的確把握して個別の求人開拓を実施します。

(第1表)

平成25年 3月新規学校卒業者の職業紹介状況

平成25年1月末現在

岐阜労働局職業安定課

項目 学校別	年度 対比(%)	① 卒業予定者数			② 求職者数			③ 求人数	④ 就職者数				⑤ うち県内への就職者数				⑥ うち県外への就職者数			
		(人) 計	(人) 男	(人) 女	(人) 計	(人) 男	(人) 女	(人) 計	(人) 計	(人) 男	(人) 女	就職率 (%)	(人) 計	(人) 男	(人) 女	構成比 (%)	(人) 計	(人) 男	(人) 女	構成比 (%)
中学	H23年度	21,051	10,786	10,265	58	38	20	46	10	10	0	17.2	7	7	0	70.0	3	3	0	30.0
	H24年度	20,679	10,577	10,102	48	37	11	52	17	14	3	35.4	10	7	3	58.8	7	7	0	41.2
	対前年 同月比	▲ 1.8	▲ 1.9	▲ 1.6	▲ 17.2	▲ 2.6	▲ 45.0	13.0	70.0	40.0	--	ポイント 18.2	42.9	0.0	--	ポイント ▲ 11.2	133.3	133.3	--	ポイント 11.2
高校	H23年度	18,906	9,577	9,329	4,001	2,347	1,654	4,439	3,665	2,200	1,465	91.6	2,747	1,558	1,189	75.0	918	642	276	25.0
	H24年度	19,319	9,740	9,579	3,981	2,304	1,677	4,721	3,679	2,186	1,493	92.4	2,772	1,582	1,190	75.3	907	604	303	24.7
	対前年 同月比	2.2	1.7	2.7	▲ 0.5	▲ 1.8	1.4	6.4	0.4	▲ 0.6	1.9	0.8	0.9	1.5	0.1	ポイント 0.3	▲ 1.2	▲ 5.9	9.8	ポイント ▲ 0.3

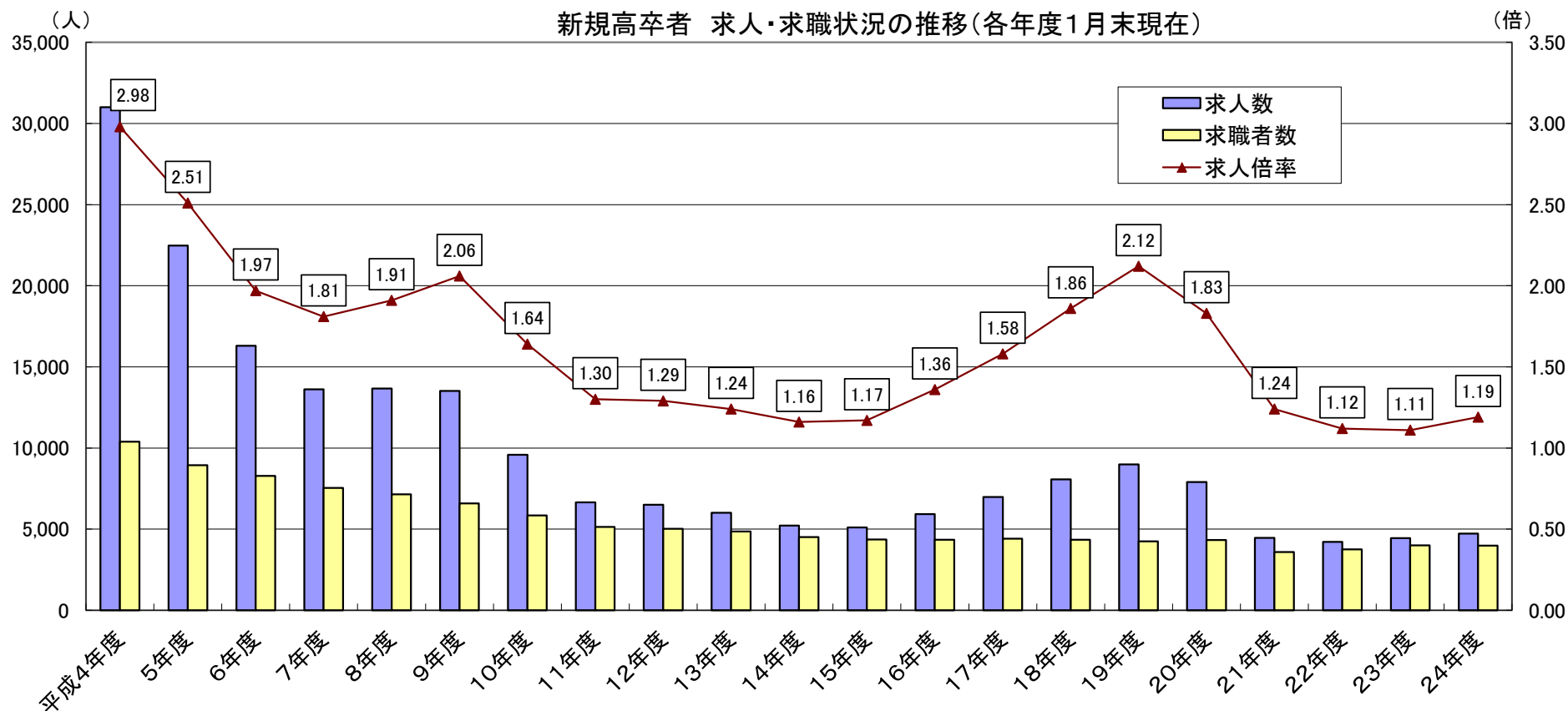
項目 学校別	年度 対比(%)	⑦ 求人倍率 ③/② (倍)	⑧ 充足数				⑨ うち県外からの充足数				⑩ 未内定者数		
			(人) 計	(人) 男	(人) 女	充足率 ⑧/③ (%)	(人) 計	(人) 男	(人) 女	充足率 (%)	(人) 計	(人) 男	(人) 女
中学	H23年度	0.79	7	7	0	15.2	1	1	0	2.2	48	28	20
	H24年度	1.08	13	9	4	25.0	3	2	1	5.8	31	23	8
	対前年 同月比	ポイント 0.29	85.7	28.6	--	9.8	200.0	100.0	--	ポイント 3.6	▲ 35.4	▲ 17.9	▲ 60.0
高校	H23年度	1.11	2,889	1,654	1,235	65.1	261	162	99	5.9	336	147	189
	H24年度	1.19	2,917	1,682	1,235	61.8	268	159	109	5.7	302	118	184
	対前年 同月比	ポイント 0.08	1.0	1.7	0.0	▲ 3.3	2.7	▲ 1.9	10.1	▲ 0.2	▲ 10.1	▲ 19.7	▲ 2.6

卒業予定者数は平成24年5月15日現在数
就職者数は平成25年3月末までは就職内定者数
就職率は平成25年3月末までは就職内定率

※ 補足:男女別就職率(%) ()内は前年同月値

中学	計	35.4	(17.2)	高校	計	92.4	(91.6)
	男	37.8	(26.3)		男	94.9	(93.7)
	女	27.3	(0.0)		女	89.0	(88.6)

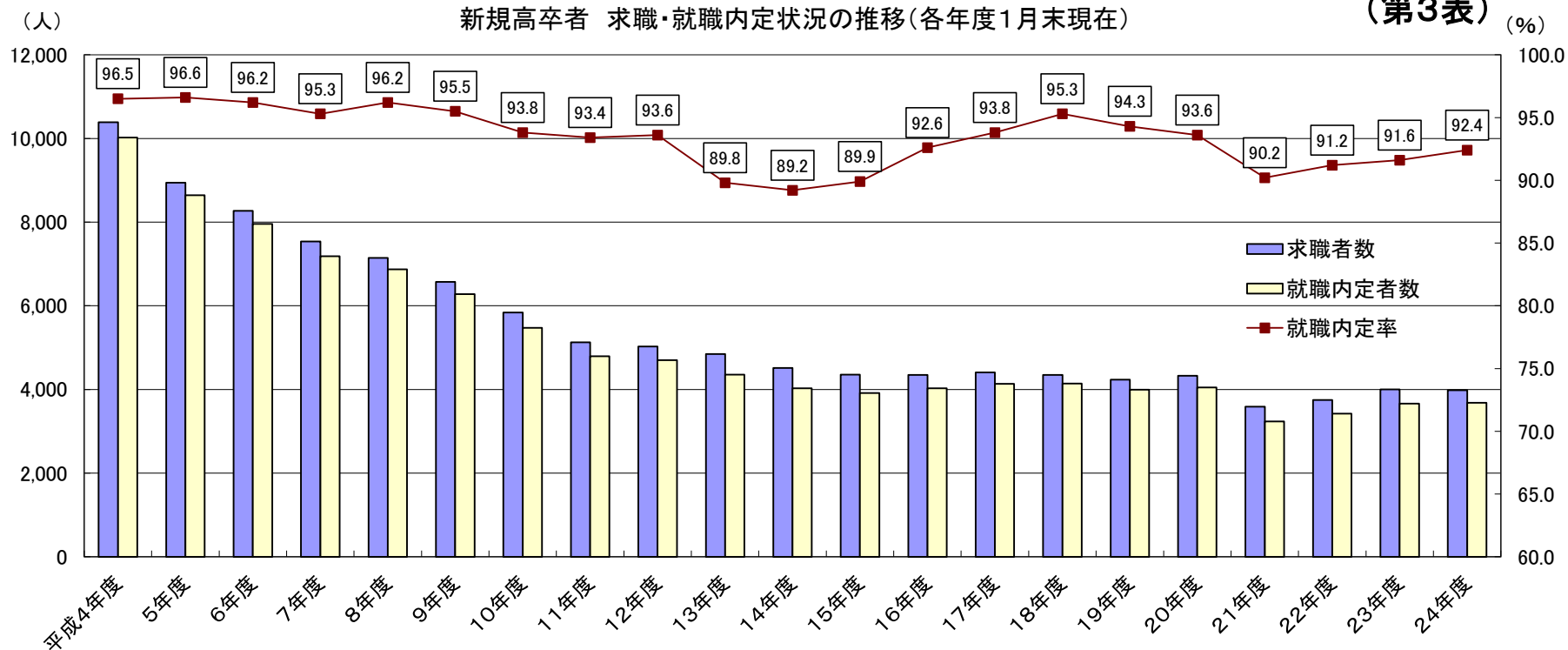
(第2表)



卒業年度	平成4年度	5年度	6年度	7年度	8年度	9年度	10年度	11年度	12年度	13年度	14年度	15年度	16年度	17年度	18年度	19年度	20年度	21年度	22年度	23年度	24年度	
a	求人人数	31,002	22,478	16,292	13,618	13,657	13,524	9,576	6,654	6,493	6,014	5,219	5,101	5,921	6,977	8,070	8,989	7,895	4,452	4,205	4,439	4,721
b	求職者数	10,387	8,943	8,271	7,537	7,145	6,575	5,837	5,128	5,026	4,849	4,513	4,353	4,349	4,408	4,350	4,237	4,325	3,591	3,750	4,001	3,981
c	求人倍率	2.98	2.51	1.97	1.81	1.91	2.06	1.64	1.30	1.29	1.24	1.16	1.17	1.36	1.58	1.86	2.12	1.83	1.24	1.12	1.11	1.19

新規高卒者 求職・就職内定状況の推移(各年度1月末現在)

(第3表)



卒業年度	平成4年度	5年度	6年度	7年度	8年度	9年度	10年度	11年度	12年度	13年度	14年度	15年度	16年度	17年度	18年度	19年度	20年度	21年度	22年度	23年度	24年度
a 求職者数	10,387	8,943	8,271	7,537	7,145	6,575	5,837	5,128	5,026	4,849	4,513	4,353	4,349	4,408	4,350	4,237	4,325	3,591	3,750	4,001	3,981
b 就職内定者数	10,020	8,643	7,959	7,186	6,875	6,277	5,476	4,791	4,704	4,356	4,025	3,914	4,025	4,135	4,144	3,995	4,047	3,238	3,419	3,665	3,679
c 就職内定率	96.5	96.6	96.2	95.3	96.2	95.5	93.8	93.4	93.6	89.8	89.2	89.9	92.6	93.8	95.3	94.3	93.6	90.2	91.2	91.6	92.4

d 未内定者数	367	300	312	351	270	298	361	337	322	493	488	439	324	273	206	242	278	353	331	336	302
---------	-----	-----	-----	-----	-----	-----	-----	-----	-----	-----	-----	-----	-----	-----	-----	-----	-----	-----	-----	-----	-----

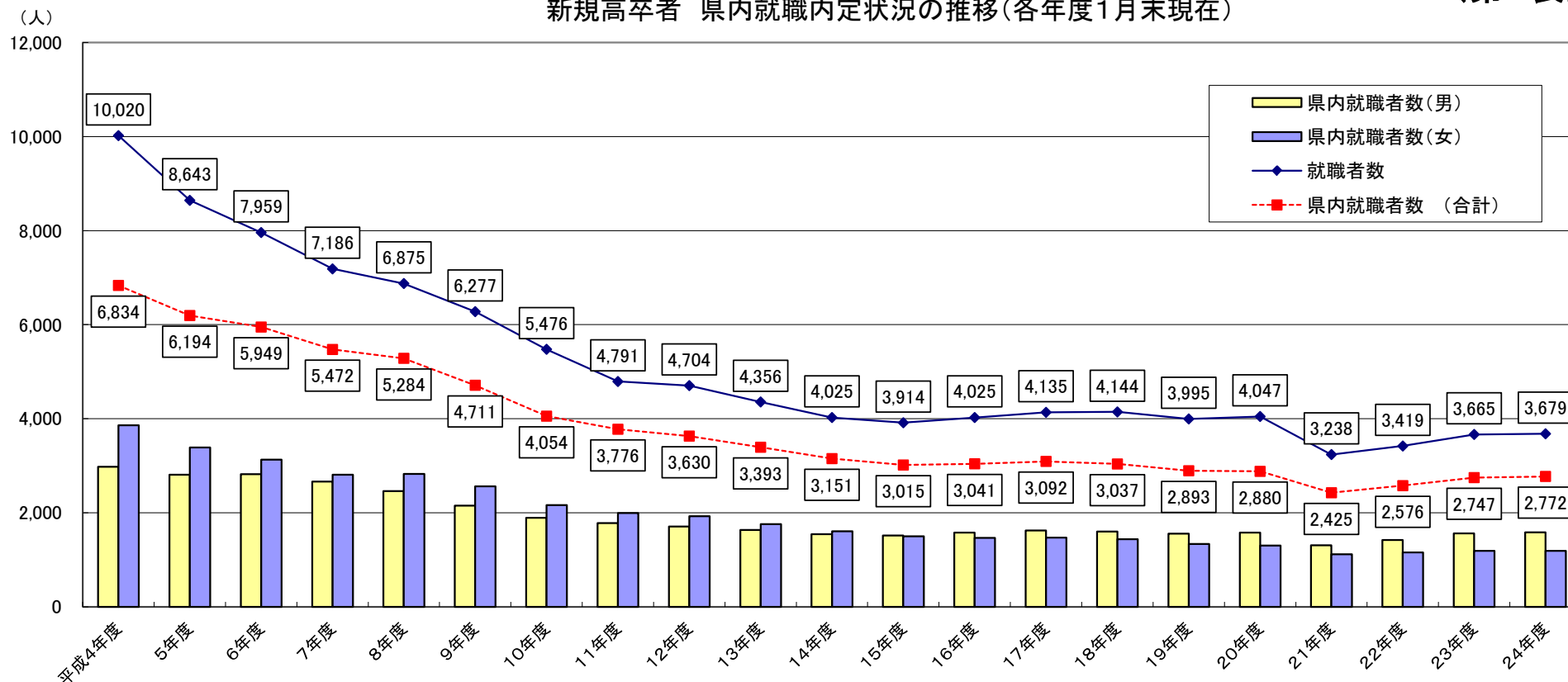
e 求職者数に対する未内定者数の割合(%)	3.5	3.4	3.8	4.7	3.8	4.5	6.2	6.6	6.4	10.2	10.8	10.1	7.4	6.2	4.7	5.7	6.4	9.8	8.8	8.4	7.6
-----------------------	-----	-----	-----	-----	-----	-----	-----	-----	-----	------	------	------	-----	-----	-----	-----	-----	-----	-----	-----	-----

f 卒業予定者数	32,169	29,945	29,064	28,170	27,586	25,910	24,580	23,557	23,244	23,682	23,001	22,090	21,250	21,394	20,667	19,701	19,238	18,808	19,281	18,906	19,319
----------	--------	--------	--------	--------	--------	--------	--------	--------	--------	--------	--------	--------	--------	--------	--------	--------	--------	--------	--------	--------	--------

g 卒業予定者に対する求職者の割合(%)	32.3	29.9	28.5	26.8	25.9	25.4	23.7	21.8	21.6	20.5	19.6	19.7	20.5	20.6	21.0	21.5	22.5	19.1	19.4	21.2	20.6
----------------------	------	------	------	------	------	------	------	------	------	------	------	------	------	------	------	------	------	------	------	------	------

(第4表)

新規高卒者 県内就職内定状況の推移(各年度1月末現在)



	卒業年度	平成4年度	5年度	6年度	7年度	8年度	9年度	10年度	11年度	12年度	13年度	14年度	15年度	16年度	17年度	18年度	19年度	20年度	21年度	22年度	23年度	24年度
a	就職者数	10,020	8,643	7,959	7,186	6,875	6,277	5,476	4,791	4,704	4,356	4,025	3,914	4,025	4,135	4,144	3,995	4,047	3,238	3,419	3,665	3,679
b	県内就職者数(合計)	6,834	6,194	5,949	5,472	5,284	4,711	4,054	3,776	3,630	3,393	3,151	3,015	3,041	3,092	3,037	2,893	2,880	2,425	2,576	2,747	2,772
c	県内就職者数(男)	2,975	2,807	2,818	2,662	2,461	2,150	1,891	1,782	1,706	1,633	1,544	1,514	1,575	1,620	1,599	1,555	1,576	1,307	1,418	1,558	1,582
d	県内就職者数(女)	3,859	3,387	3,131	2,810	2,823	2,561	2,163	1,994	1,924	1,760	1,607	1,501	1,466	1,472	1,438	1,338	1,304	1,118	1,158	1,189	1,190
e	県内就職率	68.2	71.7	74.7	76.1	76.9	75.1	74.0	78.8	77.2	77.9	78.3	77.0	75.6	74.8	73.3	72.4	71.2	74.9	75.3	75.0	75.3

高校新卒者の産業別求人・就職状況(対前年同月比)

平成25年1月末現在

岐阜労働局

項 目	H25.3卒		H24.3卒		対前年増減数		対前年増減率(%)	
	求人数	就職 (内定数)	求人数	就職 (内定数)	求人数	就職 (内定数)	求人数	就職 (内定数)
A, B 農, 林, 漁業 (01~04)	27	20	13	7	14	13	107.7%	185.7%
C 鉱業, 採石業, 砂利採取業 (05)	2	2	2	4	0	▲ 2	0.0%	▲ 50.0%
D 建設業 (06~08)	492	218	308	211	184	7	59.7%	3.3%
E 製造業 (09~32)	2,032	2,044	2,180	2,123	▲ 148	▲ 79	▲ 6.8%	▲ 3.7%
F 電気・ガス・熱供給・水道業 (33~36)	44	53	62	74	▲ 18	▲ 21	▲ 29.0%	▲ 28.4%
G 情報通信業 (37~41)	27	23	5	16	22	7	440.0%	43.8%
H 運輸業, 郵便業 (42~49)	81	160	77	140	4	20	5.2%	14.3%
I 卸売業, 小売業 (50~61)	383	312	354	284	29	28	8.2%	9.9%
J 金融業, 保険業 (62~67)	59	57	73	67	▲ 14	▲ 10	▲ 19.2%	▲ 14.9%
K 不動産業, 物品賃貸業 (68~70)	17	16	10	10	7	6	70.0%	60.0%
L 学術研究, 専門・技術サービス業 (71~74)	62	40	55	42	7	▲ 2	12.7%	▲ 4.8%
M 宿泊業, 飲食サービス業 (75~77)	209	131	161	118	48	13	29.8%	11.0%
N 生活関連サービス業, 娯楽業 (78~80)	415	200	345	156	70	44	20.3%	28.2%
O 教育, 学習支援業 (81, 82)	15	4	7	5	8	▲ 1	114.3%	▲ 20.0%
P 医療, 福祉(83~85)	729	269	666	284	63	▲ 15	9.5%	▲ 5.3%
Q 複合サービス事業 (86, 87)	52	55	45	46	7	9	15.6%	19.6%
R サービス業(他に分類されないもの) (88~96)	75	73	76	78	▲ 1	▲ 5	▲ 1.3%	▲ 6.4%
S, T 公務(他に分類されるものを除く)・その他 (97, 98, 99)	0	2	0	0	0	2	-	-
合 計	4,721	3,679	4,439	3,665	282	14	6.4%	0.4%