

岐阜労働局発表
平成24年10月29日（月）

担 当	岐阜労働局職業安定部職業安定課	
	職業安定課長	水谷 賢二
	地方職業指導官	水端 盛仁
	電話	058-245-1311
	FAX	058-245-3105

報道関係者各位

平成 25 年 3 月高校・中学新卒者の求人・求職状況（平成 24 年 9 月末現在）について

～高校新卒者の就職内定率は 44.4%（平成 4 年度以降最低）と厳しいスタート～

岐阜労働局では、平成24年9月末における来春（平成25年3月）の県内高校・中学新卒者の求人・求職状況を取りまとめた。

高校新卒者の状況は、求職者数は前年同期比1.2%減少、求人数は同比7.0%増加し、求人倍率は前年同期比0.08ポイント上昇して、3年ぶりに1倍を超え1.01倍となったが、就職内定率は前年同期比0.7ポイント低下し、平成4年度以降最低の44.4%となり厳しいスタートとなった。

中学新卒者の状況は、求職者数が前年同期比29.4%の大幅な増加、求人数は同比3.6%の増加で、求人倍率は同比0.08ポイント低下し0.33倍となった。

概要は次のとおりです。

【高校新卒者】(第1表)

- 1 求人数は 4,207人で、前年同期に比べ7.0%増加(第1表③参照)。
- 2 求職者数は 4,171人で、前年同期に比べ1.2%減少(第1表②参照)。
- 3 求人倍率は 1.01倍で、前年同期に比べ0.08ポイント上昇(第1表⑦参照)。
- 4 就職内定者数は 1,851人で、前年同期に比べ2.8%減少(第1表④参照)。
- 5 就職内定率は 44.4%で、前年同期に比べ0.7ポイント低下(第1表④参照)。

【中学新卒者】(第1表)

- 1 求人数は 29人で、前年同期に比べ3.6%増加(第1表③参照)。
- 2 求職者数は 88人で、前年同期に比べ29.4%増加(第1表②参照)。
- 3 求人倍率は0.33倍で、前年同期に比べ0.08ポイント低下(第1表⑦参照)。

(参 考)

- 1 求職者数は、「学校又はハローワークの紹介により就職を希望する生徒」の状況を取りまとめたものです。
- 2 平成25年3月高校・中学新卒者の採用選考・内定開始期日は、厚生労働・文部科学両省により、次のとおり定められています。
 - ・高 校 平成24年9月16日以降
 - ・中 学 平成25年1月1日以降

【高校新卒者(平成24年9月末現在)の主な特徴】

- 1 求人数について
(1) 求人数の推移

求人数は、平成22年度以降3年連続で前年同期を上回った(第2表)。

(2) 産業別求人の状況(第5表)

主な産業別の増減は下表のとおり。

なお、製造業からの求人が全体に占める割合は44.9%で、前年同期の50.7%より5.8ポイント低下した。

【前年同期より増加数の多い主な産業】

「建設業」(前年同期比 64.0%増)+169人、「生活関連サービス業、娯楽業」(同比 33.3%増)+94人、「医療、福祉」(同比 8.5%増)+50人、「卸売業、小売業」(同比 12.8%増)+36人、「宿泊業、飲食サービス業」(同比 18.7%増)+26人、「情報通信業」(同比 1000.0%増)+20人など

【前年同期より減少数の多い主な産業】

「製造業」(同比 5.1%減)▲102人、「電気・ガス・熱供給・水道業」(同比 35.5%減)▲22人、「金融業、保険業」(同比 17.2%減)▲11人、など

(製造業のうち増加数の多い主な業種)

汎用機械器具製造業(+41人)、食料品製造業(+28人)、その他の製造業(+11人)、木材・木製品製造業(家具除く)(+10人)など

(製造業のうち減少数の多い主な業種)

生産用機械器具製造業(▲40人)、電気機械器具製造業(▲30人)、繊維工業(▲21人)、金属製品製造業(▲21人)、電子部品・デバイス・電子回路製造業(▲18人)など

2 求職者数について

(1) 求職者数は、昨年まで2年連続して前年同期比が増加していたが、今年度は前年同期比が減少(1.2%)に転じた。(第2表)

男女別では、女子生徒の求職者が前年同期に比べ1.5%増加したのに対し、男子生徒の求職者は同比3.0%減少した。(第1表)。

(2) 卒業予定者数は前年より増加(+2.2%)しており、平成20年度以降の5年間で最も多くなった。

また、卒業予定者数に占める求職者の割合は21.6%で、前年同期より減少(▲0.7ポイント)した。(第1表)。

3 求人倍率について

昨年度は、平成4年度以降最も低い0.93倍であったが、本年度は平成21年度以来3年ぶりに1倍を超えた(1.01倍(+0.08ポイント))。(第2表)

4 就職内定者数及び内定率について

(1) 就職内定者数は1,851人で前年より2.8%減少して、平成4年度以降で最も少なくなり、就職内定率も、平成4年度以降最も低い44.4%となった。

(2) 女子生徒が前年度同水準(前年同期比▲0.1%)なのに対し、男子生徒の減少幅(同比▲4.4%)が大きくなっている。また、県外への就職者数が大幅に減少(同比▲25.1%)し、県内への就職者数が増加(同比8.6%)した。

(3) 産業別就職内定の状況(第5表)

主な産業別の増減は下表のとおりで、製造業への就職内定が全体に占める割合は62.5%となり、前年同期の63.7%より1.2ポイント低下した。

【前年同期より増加数の多い主な産業】

「宿泊業、飲食サービス業」(前年同期比 57.5%増)+23人、「生活関連サービス業、娯楽業」(同比 35.6%増)+21人、「複合サービス業」(同比 600.0%増)+6人など

【前年同期より減少数の多い主な産業】

「製造業」(同比 4.7%減)▲57人、「医療、福祉」(同比 21.4%減)▲24人、「サービス業(他に分類されないもの)」(同比 22.2%減)▲10人など

(製造業のうち減少数の多い主な業種)

電気機械器具製造業(▲46人)、食料品製造業(▲23人)、生産用機械器具製造業(▲23人)、ゴム製品製造業(▲17人)、鉄鋼業(▲16人)など

5 未内定者数

未内定者数は、前年に続き2千人を超え、直近10年で最も多い2,320人となった。

6 労働局・ハローワークにおける取組

- (1) 製造業の求人が減少していることから、製造業を中心に求人確保のため企業訪問による求人提出依頼の実施。
- (2) 高校の進路指導担当者等とハローワークの学卒ジョブサポーターとが連携して、就職希望者及び進路未決定の生徒に対し、個別相談・個別支援を実施。
- (3) 未内定者を対象とした合同企業説明会を実施して、求人企業担当者と直接面談する機会を提供。

【平成 25 年 3 月新規高等学校卒業生対象の合同企業説明会】

- ・日 時 平成 24 年 12 月 3 日(月)13 時 30 分～16 時
- ・場 所 岐阜市生涯学習センター ハートフルスクエア-G 2階大会議室
- ・対象者 平成 25 年 3 月新規高等学校卒業予定者

(第1表)

平成25年 3月新規学校卒業者の職業紹介状況

平成24年9月末現在

岐阜労働局職業安定課

項目 学校別	年度 対比(%)	① 卒業予定者数			② 求職者数			③ 求人数	④ 就職者数				⑤ うち県内への就職者数				⑥ うち県外への就職者数			
		(人)	(人)	(人)	(人)	(人)	(人)	(人)	(人)	(人)	(人)	就職率	(人)	(人)	(人)	構成比	(人)	(人)	(人)	構成比
		計	男	女	計	男	女	計	計	男	女	(%)	計	男	女	(%)	計	男	女	(%)
中学	H23年度	21,051	10,786	10,265	68	42	26	28	0	0	0	0.0	0	0	0	--	0	0	0	--
	H24年度	20,679	10,577	10,102	88	66	22	29	0	0	0	0.0	0	0	0	--	0	0	0	--
	対前年 同月比	▲ 1.8	▲ 1.9	▲ 1.6	29.4	57.1	▲ 15.4	3.6	--	--	--	ポイント 0.0	--	--	--	--	--	--	--	ポイント --
高校	H23年度	18,906	9,577	9,329	4,220	2,474	1,746	3,930	1,905	1,203	702	45.1	1,260	736	524	66.1	645	467	178	33.9
	H24年度	19,319	9,740	9,579	4,171	2,399	1,772	4,207	1,851	1,150	701	44.4	1,368	821	547	73.9	483	329	154	26.1
	対前年 同月比	2.2	1.7	2.7	▲ 1.2	▲ 3.0	1.5	7.0	▲ 2.8	▲ 4.4	▲ 0.1	▲ 0.7	8.6	11.5	4.4	7.8	▲ 25.1	▲ 29.6	▲ 13.5	▲ 7.8

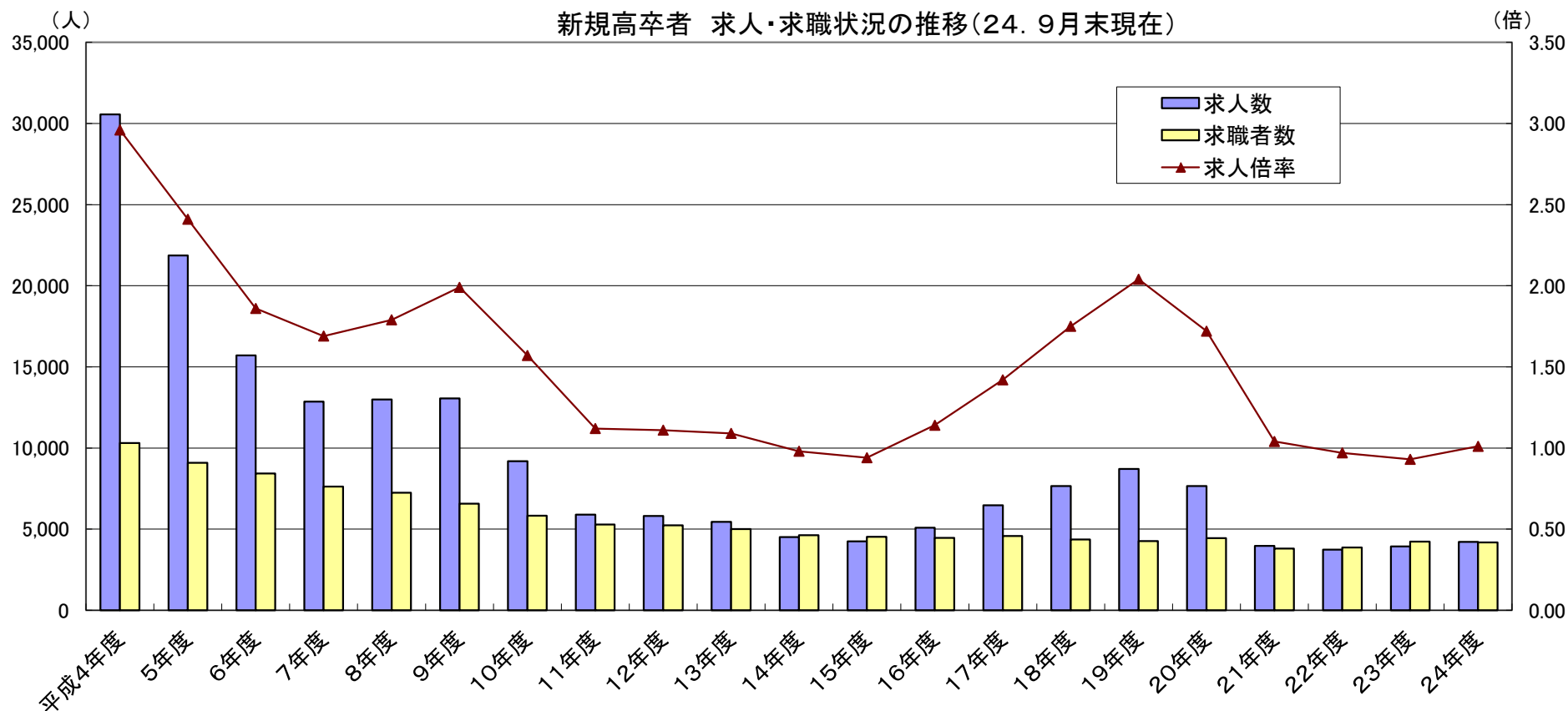
項目 学校別	年度 対比(%)	⑦ 求人倍率 ③/② (倍)	⑧ 充足数				⑨ うち県外からの充足数				⑩ 未内定者数		
			(人)	(人)	(人)	充足率	(人)	(人)	(人)	充足率	(人)	(人)	(人)
			計	男	女	⑧/③ (%)	計	男	女	(%)	計	男	女
中学	H23年度	0.41	0	0	0	0.0	0	0	0	0.0	68	42	26
	H24年度	0.33	0	0	0	0.0	0	0	0	0.0	88	66	22
	対前年 同月比	ポイント ▲ 0.08	--	--	--	ポイント 0.0	--	--	--	ポイント 0.0	29.4	57.1	▲ 15.4
高校	H23年度	0.93	1,152	691	461	29.3	71	48	23	1.8	2,315	1,271	1,044
	H24年度	1.01	1,140	684	456	27.1	57	31	26	1.4	2,320	1,249	1,071
	対前年 同月比	ポイント 0.08	▲ 1.0	▲ 1.0	▲ 1.1	▲ 2.2	▲ 19.7	▲ 35.4	13.0	▲ 0.4	0.2	▲ 1.7	2.6

卒業予定者数は平成24年5月15日現在数
就職者数は平成25年3月末までは就職内定者数
就職率は平成25年3月末までは就職内定率

※ 補足: 男女別就職率(%) ()内は前年同月値

中学	計	0.0	(0.0)	高校	計	44.4	(45.1)
	男	0.0	(0.0)		男	47.9	(48.6)
	女	0.0	(0.0)		女	39.6	(40.2)

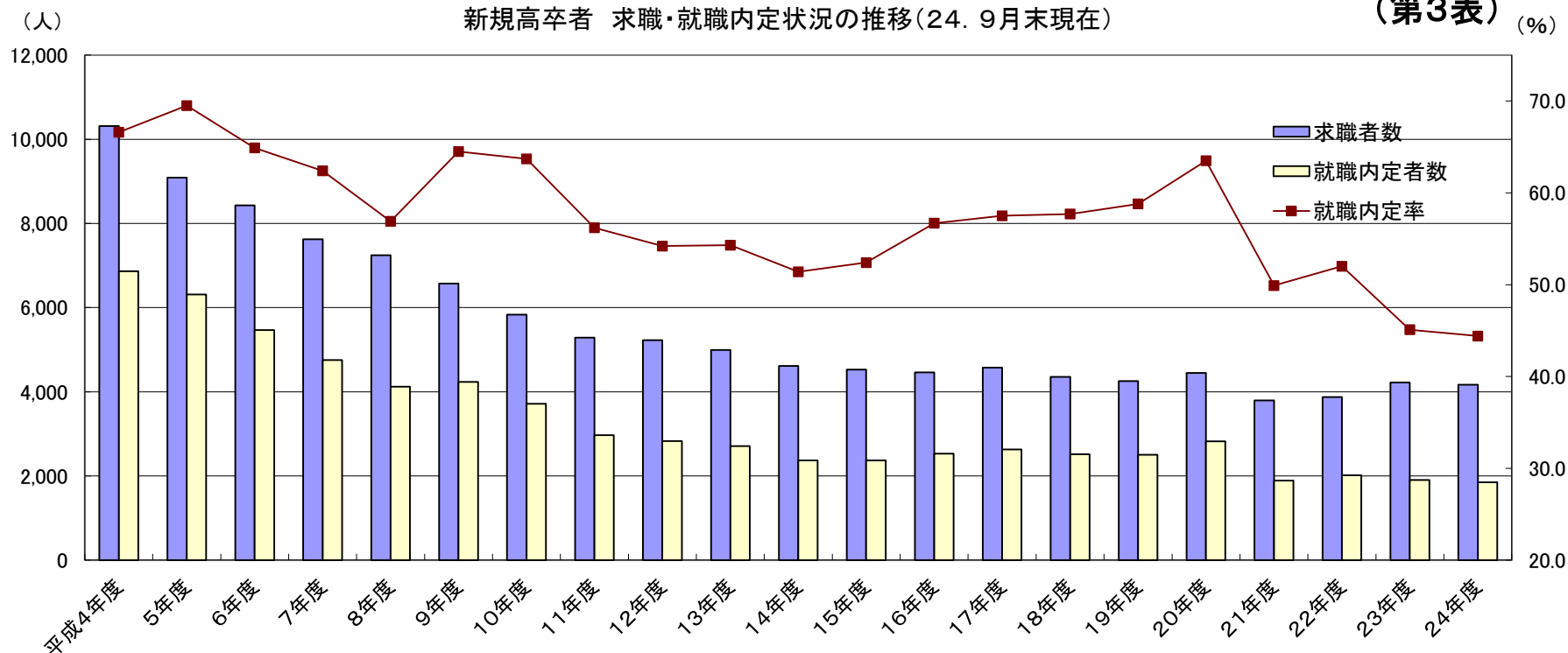
(第2表)



卒業年度	平成4年度	5年度	6年度	7年度	8年度	9年度	10年度	11年度	12年度	13年度	14年度	15年度	16年度	17年度	18年度	19年度	20年度	21年度	22年度	23年度	24年度	
a	求人数	30,557	21,860	15,700	12,864	12,988	13,053	9,182	5,898	5,812	5,440	4,516	4,243	5,085	6,473	7,660	8,701	7,647	3,967	3,741	3,930	4,207
b	求職者数	10,313	9,087	8,433	7,627	7,243	6,570	5,830	5,286	5,225	4,996	4,615	4,529	4,460	4,574	4,356	4,257	4,446	3,797	3,873	4,220	4,171
c	求人倍率	2.96	2.41	1.86	1.69	1.79	1.99	1.57	1.12	1.11	1.09	0.98	0.94	1.14	1.42	1.75	2.04	1.72	1.04	0.97	0.93	1.01

新規高卒者 求職・就職内定状況の推移(24. 9月末現在)

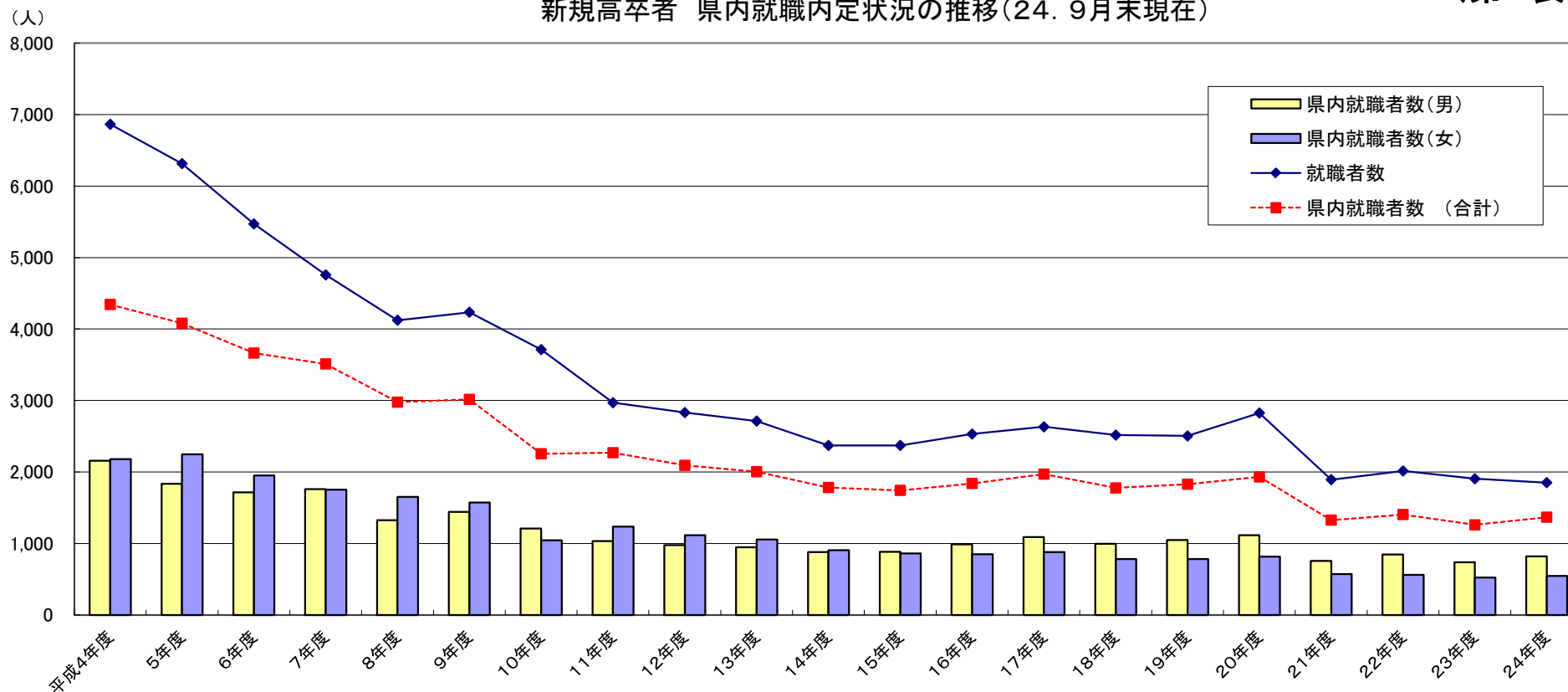
(第3表) (%)



卒業年度	平成4年度	5年度	6年度	7年度	8年度	9年度	10年度	11年度	12年度	13年度	14年度	15年度	16年度	17年度	18年度	19年度	20年度	21年度	22年度	23年度	24年度
a 求職者数	10,313	9,087	8,433	7,627	7,243	6,570	5,830	5,286	5,225	4,996	4,615	4,529	4,460	4,574	4,356	4,257	4,446	3,797	3,873	4,220	4,171
b 就職内定者数	6,864	6,314	5,470	4,757	4,123	4,235	3,712	2,969	2,831	2,712	2,371	2,371	2,531	2,632	2,516	2,504	2,825	1,893	2,014	1,905	1,851
c 就職内定率	66.6	69.5	64.9	62.4	56.9	64.5	63.7	56.2	54.2	54.3	51.4	52.4	56.7	57.5	57.7	58.8	63.5	49.9	52.0	45.1	44.4
d 未内定者数	3,449	2,773	2,963	2,870	3,120	2,335	2,118	2,317	2,394	2,284	2,244	2,158	1,929	1,942	1,840	1,753	1,621	1,904	1,859	2,315	2,320
e 求職者数に対する未内定者数の割合(%)	33.4	30.5	35.1	37.6	43.1	35.5	36.3	43.8	45.8	45.7	48.6	47.6	43.3	42.5	42.2	41.2	36.5	50.1	48.0	54.9	55.6
f 卒業予定者数	32,169	29,945	29,064	28,170	27,586	25,910	24,580	23,557	23,244	23,682	23,001	22,090	21,250	21,394	20,667	19,701	19,238	18,808	19,281	18,906	19,319
g 卒業予定者に対する求職者の割合(%)	32.1	30.3	29.0	27.1	26.3	25.4	23.7	22.4	22.5	21.1	20.1	20.5	21.0	21.4	21.1	21.6	23.1	20.2	20.1	22.3	21.6

(第4表)

新規高卒者 県内就職内定状況の推移(24. 9月末現在)



	卒業年度	平成4年度	5年度	6年度	7年度	8年度	9年度	10年度	11年度	12年度	13年度	14年度	15年度	16年度	17年度	18年度	19年度	20年度	21年度	22年度	23年度	24年度
a	就職者数	6,864	6,314	5,470	4,757	4,123	4,235	3,712	2,969	2,831	2,712	2,371	2,371	2,531	2,632	2,516	2,504	2,825	1,893	2,014	1,905	1,851
b	県内就職者数(合計)	4,344	4,081	3,664	3,512	2,977	3,016	2,255	2,270	2,093	2,004	1,783	1,743	1,840	1,970	1,777	1,829	1,931	1,327	1,405	1,260	1,368
c	県内就職者数(男)	2,156	1,834	1,714	1,760	1,324	1,443	1,209	1,033	978	948	879	882	989	1,089	997	1,047	1,114	755	844	736	821
d	県内就職者数(女)	2,178	2,247	1,950	1,752	1,653	1,573	1,046	1,237	1,115	1,056	904	861	851	881	780	782	817	572	561	524	547
e	県内就職率	63.3	64.6	67.0	73.8	72.2	71.2	60.7	76.5	73.9	73.9	75.2	73.5	72.7	74.8	70.6	73.0	68.4	70.1	69.8	66.1	73.9

高校新卒者の産業別求人・就職状況

平成24年9月末現在

岐阜労働局

項 目	H24.3卒		H25.3卒		増減数		増減率(%)	
	求人数	就 職 (内定数)	求人数	就 職 (内定数)	求人数	就 職 (内定数)	求人数	就 職 (内定数)
A, B 農, 林, 漁業 (01~04)	12	3	21	2	9	▲ 1	75.0%	▲ 33.3%
C 鉱業, 採石業, 砂利採取業 (05)	2	1	2	1	0	0	0.0%	0.0%
D 建設業 (06~08)	264	98	433	101	169	3	64.0%	3.1%
E 製造業 (09~32)	1,993	1,213	1,891	1,156	▲ 102	▲ 57	▲ 5.1%	▲ 4.7%
F 電気・ガス・熱供給・水道業 (33~36)	62	34	40	26	▲ 22	▲ 8	▲ 35.5%	▲ 23.5%
G 情報通信業 (37~41)	2	8	22	6	20	▲ 2	1,000.0%	▲ 25.0%
H 運輸業, 郵便業 (42~49)	65	74	67	73	2	▲ 1	3.1%	▲ 1.4%
I 卸売業, 小売業 (50~61)	281	152	317	145	36	▲ 7	12.8%	▲ 4.6%
J 金融業, 保険業 (62~67)	64	40	53	39	▲ 11	▲ 1	▲ 17.2%	▲ 2.5%
K 不動産業, 物品賃貸業 (68~70)	10	4	10	2	0	▲ 2	0.0%	▲ 50.0%
L 学術研究, 専門・技術サービス業 (71~74)	47	19	52	23	5	4	10.6%	21.1%
M 宿泊業, 飲食サービス業 (75~77)	139	40	165	63	26	23	18.7%	57.5%
N 生活関連サービス業, 娯楽業 (78~80)	282	59	376	80	94	21	33.3%	35.6%
O 教育, 学習支援業 (81, 82)	5	2	2	2	▲ 3	0	▲ 60.0%	0.0%
P 医療, 福祉(83~85)	591	112	641	88	50	▲ 24	8.5%	▲ 21.4%
Q 複合サービス事業 (86, 87)	44	1	52	7	8	6	18.2%	600.0%
R サービス業(他に分類されないもの) (88~96)	65	45	63	35	▲ 2	▲ 10	▲ 3.1%	▲ 22.2%
S, T 公務(他に分類されるものを除く)・その他 (97, 98, 99)	2	0	0	2	▲ 2	2	▲ 100.0%	#DIV/0!
合 計	3,930	1,905	4,207	1,851	277	▲ 54	7.0%	▲ 2.8%