

新卒者対象求人の提出をお願いします！
～高校新卒者の就職内定率は83.3%で前年と同水準～

平成24年3月高校・中学新卒者の求人・求職状況（平成23年11月末現在）について

岐阜労働局では、平成24年3月に県内の高校・中学を卒業する生徒について、平成23年11月末現在の求人・求職・内定状況を取りまとめました。

高校新卒者の状況は、求人倍率は前年より0.01ポイント低下の1.04倍で、就職内定率は前年を0.4ポイント上回る83.3%となり、概ね前年と同水準となりました。

就職希望者数が前年より6.9%増加していますが、高校の進路指導担当者とハローワークの学卒ジョブサポーターの連携支援により、就職内定者数も前年より7.4%の増加となっています。

中学新卒者の状況は、求人倍率が前年より0.05ポイント低下の0.51倍となっています。主な概要は次のとおりです。

【高校新卒者】（第1表）

- | | |
|---|--|
| 1 | 求人数は <u>4,247人</u> で、前年同期に比べ <u>5.6%増加</u> （第1表③参照）。 |
| 2 | 求職者数は <u>4,087人</u> で、前年同期に比べ <u>6.9%増加</u> （第1表②参照）。 |
| 3 | 求人倍率は <u>1.04倍</u> で、前年同期に比べ <u>0.01ポイント低下</u> （第1表⑦参照）。 |
| 4 | 就職内定者数は <u>3,405人</u> で、前年同期に比べ <u>7.4%増加</u> （第1表④参照）。 |
| 5 | 就職内定率は <u>83.3%</u> で、前年同期に比べ <u>0.4ポイント上昇</u> （第1表④参照）。 |

【中学新卒者】（第1表）

- | | |
|---|--|
| 1 | 求人数は <u>35人</u> で、前年同期に比べ <u>23.9%減少</u> （第1表③参照）。 |
| 2 | 求職者数は <u>68人</u> で、前年同期に比べ <u>17.1%減少</u> （第1表②参照）。 |
| 3 | 求人倍率は <u>0.51倍</u> で、前年同期に比べ <u>0.05ポイント低下</u> （第1表⑦参照）。 |

（参 考）

- 1 求職者数は、「学校又はハローワークの紹介により就職を希望する生徒」の状況を取りまとめたものです。
- 2 平成24年3月高校・中学新卒者の採用選考・内定開始期日は、厚生労働・文部科学両省により、次のとおり定められています。
 - ・高校新卒者 平成23年9月16日以降
 - ・中学新卒者 平成24年1月1日以降

【高校新卒者（平成23年11月末現在）の主な特徴】

1 求人・求職者数について

(1) 求人数の推移

求人数は、平成19年以来4年度ぶりに前年同期を上回ったものの、3年連続して4千台前半の水準にある（第2表）。

(2) 産業別求人状況（第5表）

主な産業別の増減は下表のとおり。

なお、製造業からの求人が全体に占める割合は50.1%となり、前年同期の46.6%より3.5ポイント増加した。

【前年同期より増加数の多い主な産業】

「製造業」（前年同期比13.4%増）+252人、「電機・ガス・熱供給・水道業」（同比82.4%増）+28人、「医療、福祉」（同比4.2%増）+25人など

《製造業のうち増加数の多い主な業種》

プラスチック製品（+79人）、金属製品（+47人）、生産用機械（+41人）、繊維工業（+23人）、窯業・土石製品（+21人）、家具・装備品製造業（+20人）など

【前年同期より減少数の多い主な産業】

「建設業」（同比8.9%減）▲28人、「複合サービス事業」（同比▲29.0%）▲18人、「運輸業、郵便業」（同比14.8%減）▲13人、「生活関連サービス業、娯楽業」（同比2.4%減）▲8人など

(3) 求職者数は、2年連続して前年同期比が増加（+6.9%）している（第1・2表）。

なお、求職者数の年度当初（5月15日）調査時点からの増減数は、昨年度の▲398人（増減比▲9.4%）に対し今年度は▲321人（同比▲7.3%）となっており、大卒者の就職環境の厳しさ等から就職以外へ進路変更する者が減少している。

(4) 卒業予定者数は前年より減少（▲1.9%）しているが、卒業予定者数に占める求職者の割合は21.6%で、前年同期より増加（+1.8ポイント）となった。（第1表）。

2 求人倍率について

直近では、平成19年度の2.07倍をピークに4年連続して前年同期を下回り、平成4年度以降で最も低い1.04倍となった（第2表）。

3 就職内定者数について

(1) 就職内定者数は、2年連続して前年同期比が増加（+7.4%）している。

(2) 就職内定者数は、男女の別、県内外の別、いずれも前年同期比増となっているが、就業場所が県内の介護系企業（本社県外）等への就職により、女子生徒の県外への就職者数（前年同期比+18.3%）の増加幅が大きくなった。

(3) 産業別就職内定の状況（第5表）

主な産業別の増減は下表のとおりで、製造業への就職内定が全体に占める割合は59.2%となり、前年同期の56.7%より2.5ポイント増加した。

【前年同期より増加数の多い主な産業】

「製造業」（前年同期比 12.2%増）+220 人、「医療、福祉」（同比 19.7%増）+41 人、「電気・ガス・熱供給・水道業」（同比 62.2%増）+28 人など

《製造業のうち増加数の多い主な業種》

生産用機械（+61 人）、金属製品（+43 人）、窯業・土石製品（+36 人）など

【前年同期より減少数の多い主な産業】

「複合サービス事業」（同比 31.8%減）▲21 人、「建設業」（同比 8.0%減）▲17 人、「運輸業、郵便業」（同比 6.4%減）▲9 人など

4 未内定者数及び就職内定率（第3表）

未内定者数は、就職希望者数の増加（前年比 6.9%増）により、前年より 4.3%の増加となっているが、就職内定率は2年連続して前年を上回った。

5 労働局・ハローワークにおける今後の取組

- (1) 高校の進路指導担当者等とハローワークの学卒ジョブサポーターとが連携して、未内定者に対する個別のきめ細やかな相談支援を継続実施します。
- (2) 応募可能求人について、求人企業の詳細情報を未内定者へ効果的に提供します。
- (3) 未内定者個々のニーズを的確把握して個別の求人開拓を実施します。

平成24年 3月新規学校卒業者の職業紹介状況

平成23年11月末現在

岐阜労働局職業安定課

項目 学校別	① 卒業予定者数			② 求職者数			③ 求人数	④ 就職者数				就職率 (%)	⑤ うち県内への就職者数				⑥ うち県外への就職者数			
	(人)	(人)	(人)	(人)	(人)	(人)	(人)	(人)	(人)	(人)	(人)		(人)	(人)	構成比 (%)	(人)	(人)	(人)	構成比 (%)	
	計	男	女	計	男	女	計	計	男	女	計		男	女	構成比 (%)	計	男	女	構成比 (%)	
中 学	20,797	10,583	10,214	82	55	27	46	0	0	0	0.0	0	0	0	--	0	0	0	--	
	21,051	10,786	10,265	68	42	26	35	0	0	0	0.0	0	0	0	--	0	0	0	--	
	1.2	1.9	0.5	▲ 17.1	▲ 23.6	▲ 3.7	▲ 23.9	--	--	--	0.0	--	--	--	--	--	--	--	--	
高 校	19,281	9,721	9,560	3,824	2,211	1,613	4,022	3,170	1,917	1,253	82.9	2,356	1,318	1,040	74.4	812	599	213	25.6	
	18,906	9,577	9,329	4,087	2,379	1,708	4,247	3,405	2,072	1,333	83.3	2,522	1,441	1,081	74.1	883	631	252	25.9	
	▲ 1.9	▲ 1.5	▲ 2.4	6.9	7.6	5.9	5.6	7.4	8.1	6.4	0.4	7.0	9.3	3.9	▲ 0.3	8.7	5.3	18.3	0.3	

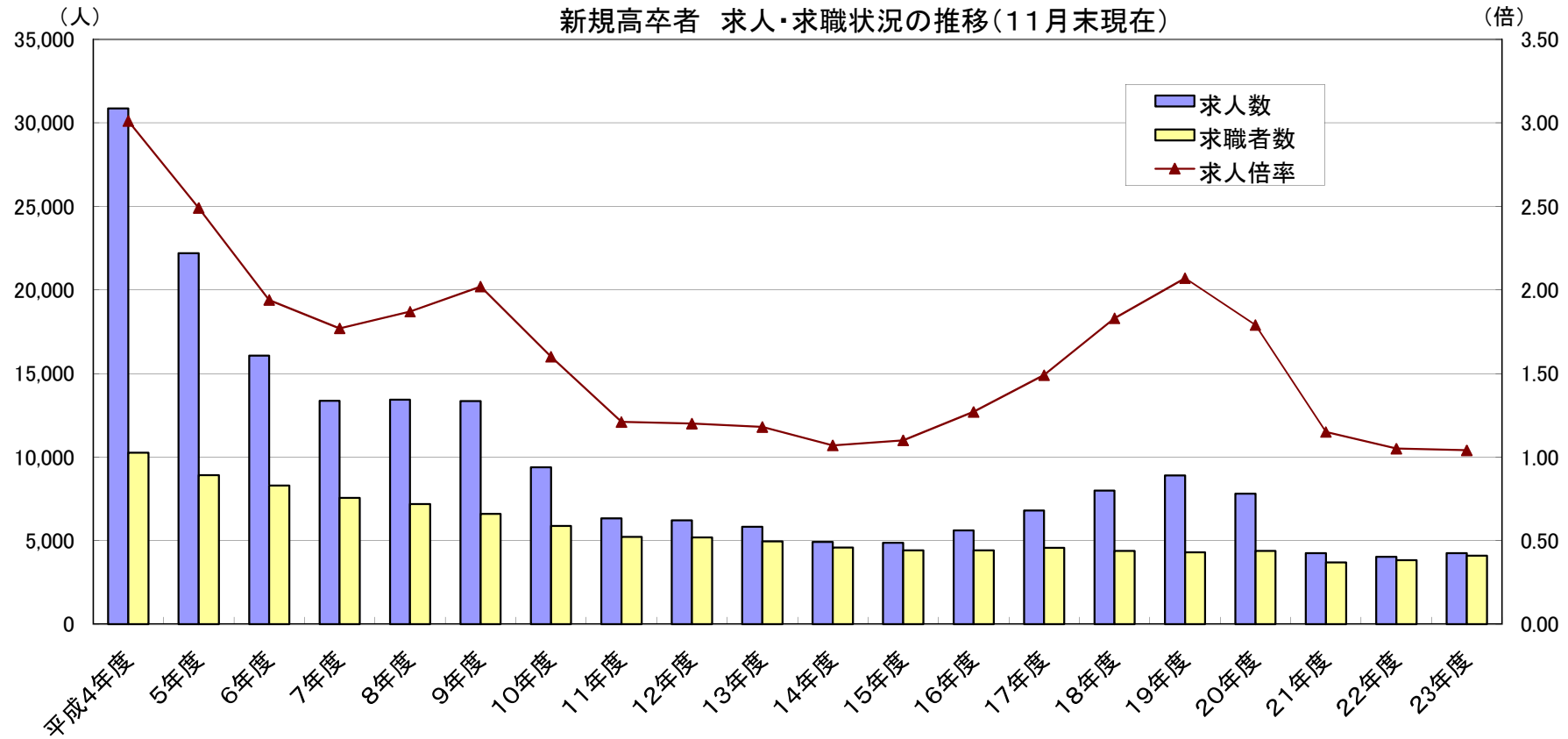
項目 学校別	⑦ 求人倍率 ③/② (倍)	⑧ 充足数						⑩ 未内定者数				
		(人)	(人)	(人)	充足率	⑨ うち県外からの充足数			(人)	(人)	(人)	
		計	男	女	⑧/③ (%)	(人)	(人)	(人)	充足率 (%)	計	男	女
中 学	0.56	0	0	0	0.0	0	0	0	0.0	82	55	27
	0.51	0	0	0	0.0	0	0	0	0.0	68	42	26
	▲ 0.05	--	--	--	0.0	--	--	--	0.0	▲ 17.1	▲ 23.6	▲ 3.7
高 校	1.05	2,176	1,219	957	54.1	160	101	59	4.0	654	294	360
	1.04	2,633	1,527	1,106	62.0	230	146	84	5.4	682	307	375
	▲ 0.01	21.0	25.3	15.6	7.9	43.8	44.6	42.4	1.4	4.3	4.4	4.2

上 段：平成23年3月卒業分
 中 段：平成24年3月卒業予定者分
 下 段：対前年同月比 %
 卒業予定者数は平成23年5月15日現在数
 就職者数は平成24年3月末までは就職内定者数
 就職率は平成24年3月末までは就職内定率

※ 補足：男女別就職率(%) ()内は前年同月値

学校	性別	計	0.0 (0.0)	学校	性別	計	83.3 (82.9)		
		中学	男			0.0 (0.0)	高校	男	87.1 (86.7)
			女			0.0 (0.0)		女	78.0 (77.7)

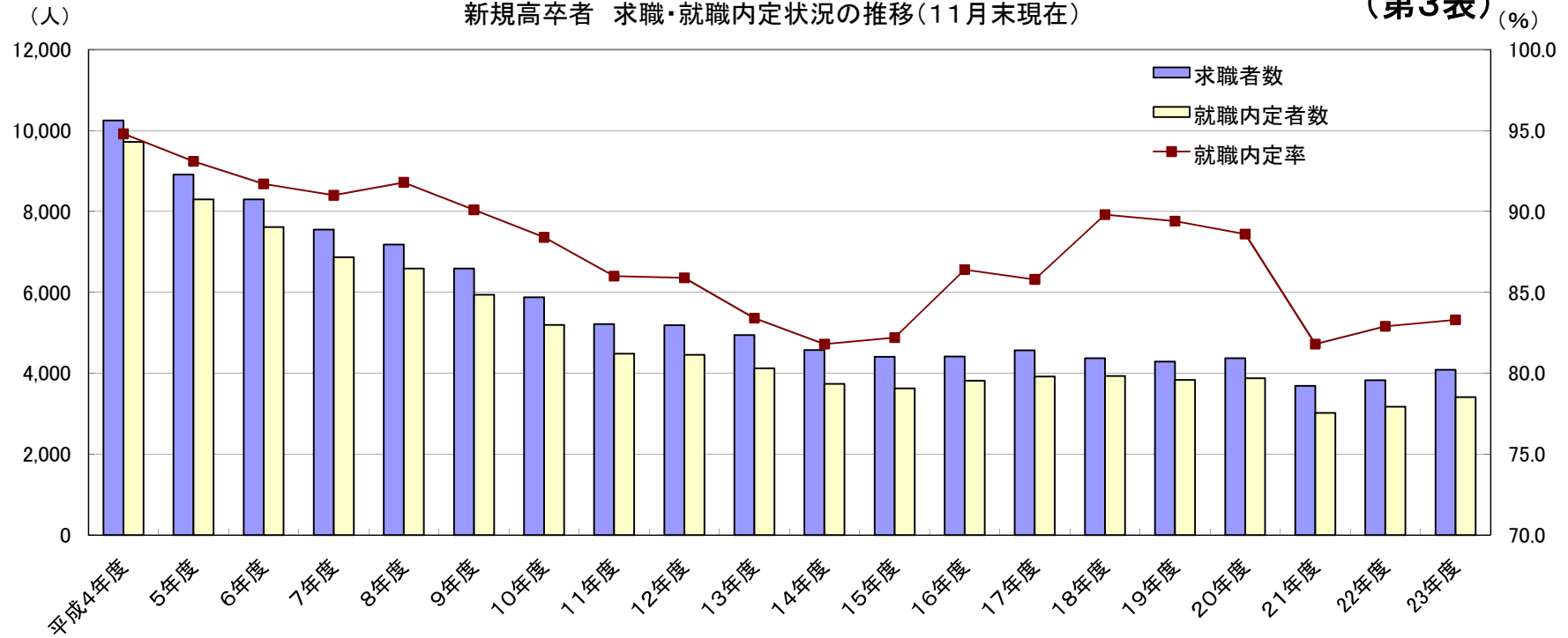
(第2表)



卒業年度	平成4年度	5年度	6年度	7年度	8年度	9年度	10年度	11年度	12年度	13年度	14年度	15年度	16年度	17年度	18年度	19年度	20年度	21年度	22年度	23年度	
a	求人	30,866	22,189	16,070	13,360	13,434	13,338	9,385	6,329	6,202	5,823	4,908	4,864	5,601	6,795	7,993	8,888	7,809	4,247	4,022	4,247
b	求職者	10,251	8,914	8,298	7,549	7,180	6,590	5,878	5,218	5,184	4,943	4,572	4,408	4,415	4,565	4,374	4,288	4,374	3,690	3,824	4,087
c	求人倍率	3.01	2.49	1.94	1.77	1.87	2.02	1.60	1.21	1.20	1.18	1.07	1.10	1.27	1.49	1.83	2.07	1.79	1.15	1.05	1.04

新規高卒者 求職・就職内定状況の推移(11月末現在)

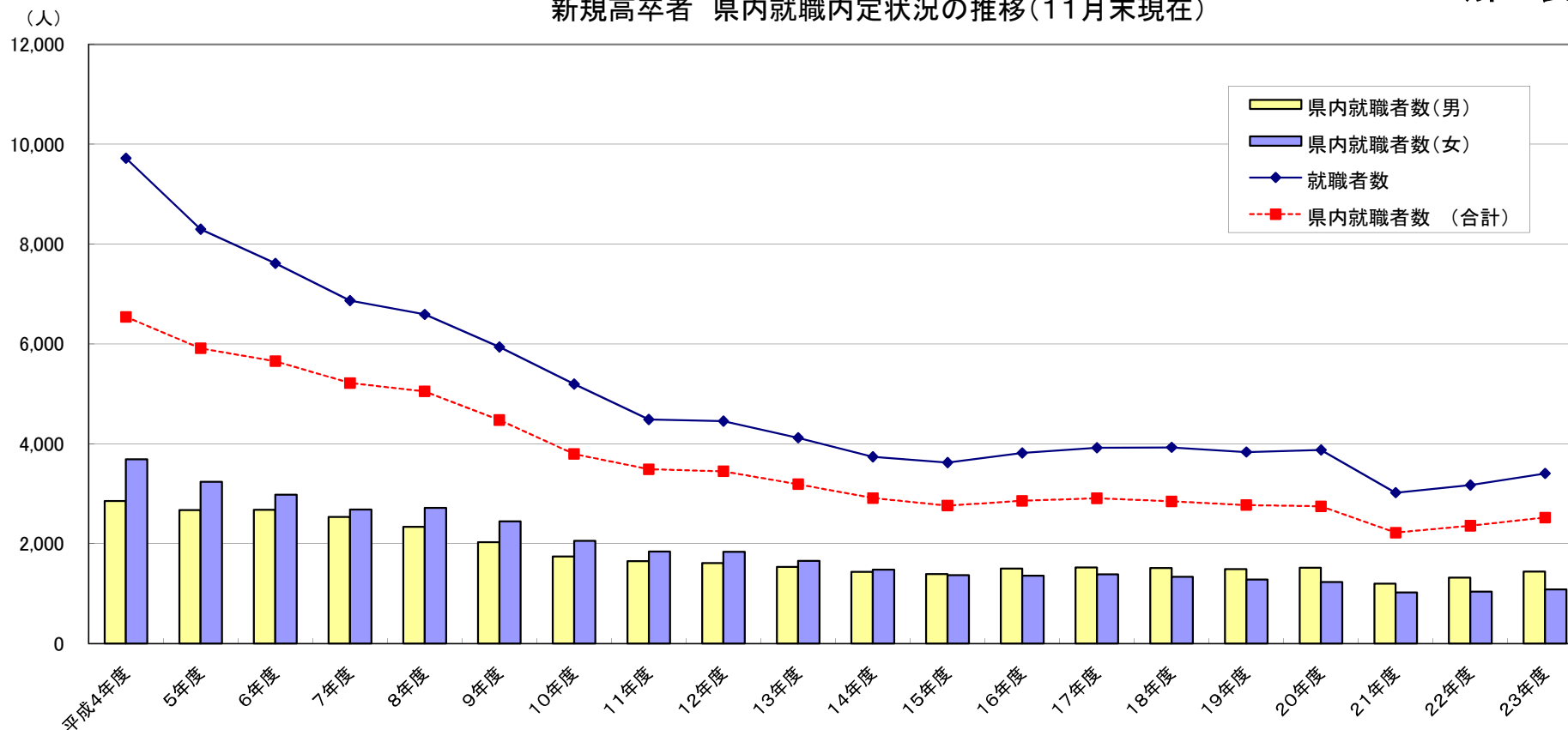
(第3表) (%)



	卒業年度	平成4年度	5年度	6年度	7年度	8年度	9年度	10年度	11年度	12年度	13年度	14年度	15年度	16年度	17年度	18年度	19年度	20年度	21年度	22年度	23年度
a	求職者数	10,251	8,914	8,298	7,549	7,180	6,590	5,878	5,218	5,184	4,943	4,572	4,408	4,415	4,565	4,374	4,288	4,374	3,690	3,824	4,087
b	就職内定者数	9,720	8,297	7,613	6,869	6,591	5,937	5,194	4,485	4,453	4,120	3,738	3,623	3,814	3,918	3,928	3,834	3,876	3,020	3,170	3,405
c	就職内定率	94.8	93.1	91.7	91.0	91.8	90.1	88.4	86.0	85.9	83.4	81.8	82.2	86.4	85.8	89.8	89.4	88.6	81.8	82.9	83.3
d	未内定者数	531	617	685	680	589	653	684	733	731	823	834	785	601	647	446	454	498	670	654	682
e	求職者数に対する未内定者数の割合(%)	5.2	6.9	8.3	9.0	8.2	9.9	11.6	14.0	14.1	16.6	18.2	17.8	13.6	14.2	10.2	10.6	11.4	18.2	17.1	16.7
f	卒業予定者数	32,169	29,945	29,064	28,170	27,586	25,910	24,580	23,557	23,244	23,682	23,001	22,090	21,250	21,394	20,667	19,701	19,238	18,808	19,281	18,906
g	卒業予定者に対する求職者の割合(%)	31.9	29.8	28.6	26.8	26.0	25.4	23.9	22.2	22.3	20.9	19.9	20.0	20.8	21.3	21.2	21.8	22.7	19.6	19.8	21.6

(第4表)

新規高卒者 県内就職内定状況の推移(11月末現在)



	卒業年度	平成4年度	5年度	6年度	7年度	8年度	9年度	10年度	11年度	12年度	13年度	14年度	15年度	16年度	17年度	18年度	19年度	20年度	21年度	22年度	23年度
a	就職者数	9,720	8,297	7,613	6,869	6,591	5,937	5,194	4,485	4,453	4,120	3,738	3,623	3,814	3,918	3,928	3,834	3,876	3,020	3,170	3,405
b	県内就職者数(合計)	6,541	5,911	5,654	5,216	5,049	4,475	3,796	3,489	3,448	3,189	2,911	2,762	2,857	2,908	2,847	2,772	2,748	2,220	2,358	2,522
c	県内就職者数(男)	2,851	2,673	2,676	2,534	2,335	2,029	1,741	1,647	1,610	1,533	1,432	1,393	1,501	1,525	1,514	1,489	1,516	1,196	1,318	1,441
d	県内就職者数(女)	3,690	3,238	2,978	2,682	2,714	2,446	2,055	1,842	1,838	1,656	1,479	1,369	1,356	1,383	1,333	1,283	1,232	1,024	1,040	1,081
e	県内就職率	67.3	71.2	74.3	75.9	76.6	75.4	73.1	77.8	77.4	77.4	77.9	76.2	74.9	74.2	72.5	72.3	70.9	73.5	74.4	74.1

高校新卒者の産業別求人状況

平成23年11月末現在

岐阜労働局

項 目	H23.3卒		H24.3卒		増減数		増減率(%)	
	求人数	就 職 (内定数)	求人数	就 職 (内定数)	求人数	就 職 (内定数)	求人数	就 職 (内定数)
A, B 農, 林, 漁業 (01~04)	7	7	12	5	5	▲ 2	71.4%	▲ 28.6%
C 鉱業, 採石業, 砂利採取業 (05)	11	4	2	4	▲ 9	0	▲ 81.8%	0.0%
D 建設業 (06~08)	316	213	288	196	▲ 28	▲ 17	▲ 8.9%	▲ 8.0%
E 製造業 (09~32)	1,874	1,796	2,126	2,016	252	220	13.4%	12.2%
F 電気・ガス・熱供給・水道業 (33~36)	34	45	62	73	28	28	82.4%	62.2%
G 情報通信業 (37~41)	7	19	4	13	▲ 3	▲ 6	▲ 42.9%	▲ 31.6%
H 運輸業, 郵便業 (42~49)	88	140	75	131	▲ 13	▲ 9	▲ 14.8%	▲ 6.4%
I 卸売業, 小売業 (50~61)	319	249	318	244	▲ 1	▲ 5	▲ 0.3%	▲ 2.0%
J 金融業, 保険業 (62~67)	71	62	65	60	▲ 6	▲ 2	▲ 8.5%	▲ 3.2%
K 不動産業, 物品賃貸業 (68~70)	7	12	10	10	3	▲ 2	42.9%	▲ 16.7%
L 学術研究, 専門・技術サービス業 (71~74)	49	34	52	40	3	6	6.1%	17.6%
M 宿泊業, 飲食サービス業 (75~77)	157	105	156	105	▲ 1	0	▲ 0.6%	0.0%
N 生活関連サービス業, 娯楽業 (78~80)	336	126	328	137	▲ 8	11	▲ 2.4%	8.7%
O 教育, 学習支援業 (81, 82)	7	7	8	4	1	▲ 3	14.3%	▲ 42.9%
P 医療, 福祉 (83~85)	601	208	626	249	25	41	4.2%	19.7%
Q 複合サービス事業 (86, 87)	62	66	44	45	▲ 18	▲ 21	▲ 29.0%	▲ 31.8%
R サービス業 (他に分類されないもの) (88~96)	76	69	69	73	▲ 7	4	▲ 9.2%	5.8%
S, T 公務 (他に分類されるものを除く)・その他 (97, 98, 99)	0	8	2	0	2	▲ 8	-	▲ 100.0%
合 計	4,022	3,170	4,247	3,405	225	235	5.6%	7.4%