

岐阜労働局発表
平成24年5月15日（火）

担 当	岐阜労働局職業安定部職業安定課 職業安定課長 水谷 賢二 地方職業指導官 水端 盛仁 電話 058-245-1311 FAX 058-245-3105
--------	---

報道関係者各位

《高校新卒者の就職内定率は99.2%》

平成23年度「高校・中学新卒者の就職内定状況等（平成24年3月末現在）」について

岐阜労働局では、岐阜県における平成24年3月高校・中学新卒者の求人・就職・就職内定状況（平成24年3月末現在）を取りまとめた。

高校新卒者における状況（前年同月比）は、求人数（同比5.8%増）が増加したが、求職者数（同比7.7%増）も増加したことから、求人倍率は前年より0.02ポイント低下となった。

また、就職内定率は前年を0.4ポイント下回る99.2%となったが、就職内定者数（同比7.2%増）は増加した。

中学新卒者における状況（前年同月比）は、就職内定者数の減少（同比32.4%減）から、就職内定率は75.8%で、前年より4.6ポイント減少したが、求職者数の減少（同比28.3%減）で未内定者数も減少（同比11.1%減）した。

高校新卒者については、前年と比し卒業予定者数が減少するなか就職希望者数は増加する状況において、就職希望生徒のニーズが高い製造業からの求人が大幅に増えたこと、また、各ハローワークの学卒ジョブサポーターが高校の進路指導担当者と連携して、未内定生徒の状況を把握し個別にきめ細かな支援を実施したことで、就職者数は275人増加した。

主な概要は次のとおりです。

【高校新卒者】（第1表）

- 1 求人数は4,535人で、前年同期に比べ5.8%増加（第1表③参照）。
- 2 求職者数は3,855人で、前年同期に比べ7.7%増加（第1表②参照）。
- 3 求人倍率は1.18倍で、前年同期に比べ0.02ポイント減少（第1表⑦参照）。
- 4 就職内定者数は3,824人で、前年同期に比べ7.2%増加（第1表④参照）。
- 5 就職内定率は99.2%で、前年同期に比べ0.4ポイント減少（第1表④参照）。
- 6 未内定者数は31人で、前年同期に比べ138.5%増加（第1表⑩参照）

【中学新卒者】（第1表）

- 1 求人数は60人で、前年同期に比べ5.3%増加（第1表③参照）。
- 2 求職者数は33人で、前年同期に比べ28.3%減少（第1表②参照）。
- 3 求人倍率は1.82倍で、前年同期に比べ0.58ポイント増加（第1表⑦参照）。
- 4 就職内定者数は25人で、前年同期に比べ32.4%減少（第1表④参照）。
- 5 就職内定率は75.8%で、前年同期に比べ4.6ポイント減少（第1表④参照）。
- 6 未内定者数は8人で、前年同期に比べ11.1%減少（第1表⑩参照）

（参 考）

- 1 求職者数は、「学校又はハローワークの紹介により就職を希望する生徒」の状況を取りまとめたものです。
- 2 平成24年3月高校・中学新卒者の採用選考・内定開始期日は、厚生労働・文部科学両省により、次のとおり定められています

- ・高校新卒者 平成23年9月16日以降
- ・中学新卒者 平成24年1月1日以降

【高校新卒者（平成24年3月末現在）の主な特徴】

1 求人数について

(1) 求人数の推移

求人数は、平成19年以来4年ぶりに前年同期を上回っているが、3年連続して4千人台前半の水準にあり、平成4年以降最少から2番目となった。（第2表）。

(2) 産業別求人の状況（第5表）

主な産業別の増減は下表のとおり。

なお、製造業からの求人が全体に占める割合は48.9%となり、前年同期の45.7%より3.2ポイント増加している。

【前年同期より増加数の多い主な産業】

「製造業」（前年同期比13.2%増）259人、「医療、福祉」（同比7.4%増）46人、「電気・ガス・熱供給・水道業」（同比82.4%増）28人、「農、林、漁業」（同比80.0%増）8人など

《製造業のうち増加数の多い主な業種》

プラスチック製品（85人）、生産用機械（47人）、金属製品（43人）、繊維工業（26人）、窯業・土石製品（24人）、家具・装備品製造業（21人）など

【前年同期より減少数の多い主な産業】

「運輸業，郵便業」（同比22.0%減）▲22人、「建設業」（同比5.1%減）▲17人、「複合サービス事業」（同比▲25.8%）▲17人、「鉱業，採石業，砂利採取業」（同比83.3%減）▲10人など

2 求職者数について

(1) 求職者数は、2年連続して前年同期比が増加（+7.7%）している（第1・2表）。

なお、求職者数の年度当初（5月15日）調査時点からの増減数は、22年度が▲843人（増減比19.7%）、昨年度が▲642人（増減比▲15.2%）であったのに対し今年度は▲553人（同比▲12.5%）と、就職以外へ進路変更する者が減少傾向にある。

(2) 卒業予定者数は前年より減少（▲1.9%）しているが、卒業予定者数に占める求職者の割合は20.4%（前年同月比1.8ポイント増）で、前年同期より男女とも高くなった。

なお、卒業予定者数に占める求職者の割合を男女別にみると、男子生徒の割合（23.9%（同比2.1ポイント増））の方が、女子生徒の割合（16.8%（同比1.5ポイント増））より高くなっている。（第1・3表）

3 求人倍率について

求人数は、前年同期より5.8%増の4,535人であったが、求職者数が2,290人で前年同期より8.2%増加したことにより、求人倍率は1.18倍と前年同期を下回った。（第2表）

4 就職内定者数について

(1) 就職内定者数は、前年同期より増加したものの、平成4年度以降では3番目に少ない状況となった。未内定者は、前年同月比138.5%増の31人であるが、直近10年では前年度に次ぐ2番目に少ない状況となった。（第3表）

(2) うち男子生徒は99.4%で、前年同期に比べ0.3ポイント減少し、女子生徒は99.2%で前年同期に比べ0.4ポイント減少した。

5 「卒業前最後の集中支援 2012」～新卒応援ハローワーク及び各ハローワークの主な支援～

- 新卒応援ハローワーク及び各ハローワークの学卒ジョブサポーターを中心に、各高校の進路指導担当者と連携を一層密にして、支援を必要とする未内定生徒の情報を共有し、個別相談や個別求人開拓を重点とした支援を実施。
- ハローワークシステムを活用し一般求人からも県外・管外求人情報を検索・提供する等、早期就職に向けた連携した支援を実施。
- 高校や生徒のニーズに応じ、ジョブサポーターによる校内での出張相談を定期的に行うなどの連携による支援の実施。
- 卒業後3年以内の既卒者を採用した事業主への奨励金を活用し、未内定者・既卒者のための求人を確保します。
- 更には、必要に応じ求職者支援訓練など就職へのステップを幅広く提案するなど、ハローワークは「未内定者を一人にしない」支援を引き続き実施。

平成24年 3月新規学校卒業者の職業紹介状況

平成24年3月末現在

岐阜労働局職業安定課

項目 学校別	① 卒業予定者数			② 求職者数			③ 求人数	④ 就職者数				就職率 (%)	⑤ うち県内への就職者数				⑥ うち県外への就職者数			
	(人)	(人)	(人)	(人)	(人)	(人)	(人)	(人)	(人)	(人)	(人)		(人)	(人)	構成比 (%)	(人)	(人)	(人)	構成比 (%)	
	計	男	女	計	男	女	計	計	男	女	計		男	女	構成比 (%)	計	男	女	構成比 (%)	
中 学	20,797	10,583	10,214	46	36	10	57	37	30	7	80.4	28	22	6	75.7	9	8	1	24.3	
	21,051	10,786	10,265	33	24	9	60	25	20	5	75.8 ポイント	21	17	4	84.0 ポイント	4	3	1	16.0 ポイント	
	1.2	1.9	0.5	▲ 28.3	▲ 33.3	▲ 10.0	5.3	▲ 32.4	▲ 33.3	▲ 28.6	▲ 4.6	▲ 25.0	▲ 22.7	▲ 33.3	8.3	▲ 55.6	▲ 62.5	—	▲ 8.3	
高 校	19,281	9,721	9,560	3,580	2,117	1,463	4,287	3,567	2,110	1,457	99.6	2,710	1,490	1,220	76.0	857	620	237	24.0	
	18,906	9,577	9,329	3,855	2,290	1,565	4,535	3,824	2,277	1,547	99.2 ポイント	2,886	1,626	1,260	75.5 ポイント	938	651	287	24.5 ポイント	
	▲ 1.9	▲ 1.5	▲ 2.4	7.7	8.2	7.0	5.8	7.2	7.9	6.2	▲ 0.4	6.5	9.1	3.3	▲ 0.5	9.5	5.0	21.1	0.5	

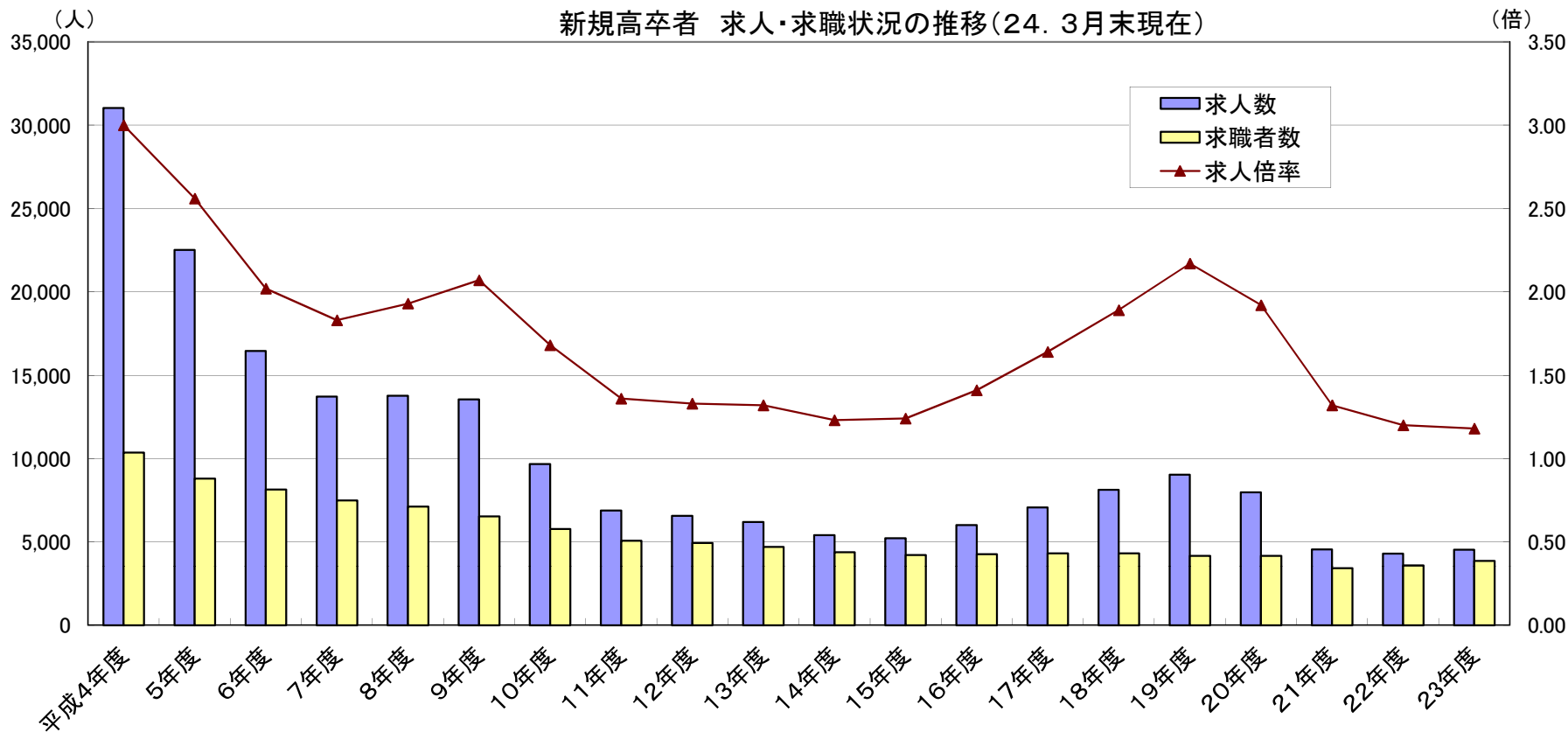
項目 学校別	⑦ 求人倍率 ③/② (倍)	⑧ 充足数						⑩ 未内定者数				
		(人)	(人)	(人)	充足率	⑨ うち県外からの充足数			(人)	(人)	(人)	
		計	男	女	⑧/③ (%)	(人)	(人)	(人)	充足率 (%)	計	男	女
中 学	1.24	28	23	5	49.1	5	4	1	8.8	9	6	3
	1.82 ポイント	25	20	5	41.7 ポイント	4	4	0	6.7 ポイント	8	4	4
	0.58	▲ 10.7	▲ 13.0	0.0	▲ 7.4	▲ 20.0	0.0	▲ 100.0	▲ 2.1	▲ 11.1	▲ 33.3	33.3
高 校	1.20	2,667	1,481	1,186	62.2	191	120	71	4.5	13	7	6
	1.18 ポイント	3,085	1,752	1,333	68.0 ポイント	287	171	116	6.3 ポイント	31	13	18
	▲ 0.02	15.7	18.3	12.4	5.8	50.3	42.5	63.4	1.8	138.5	85.7	200.0

上 段：平成23年3月卒業分
 中 段：平成24年3月卒業予定者分
 下 段：対前年同月比 %
 卒業予定者数は平成23年5月15日現在数
 就職者数は平成24年3月末までは就職内定者数
 就職率は平成24年3月末までは就職内定率

※ 補足：男女別就職率(%) ()内は前年同月値

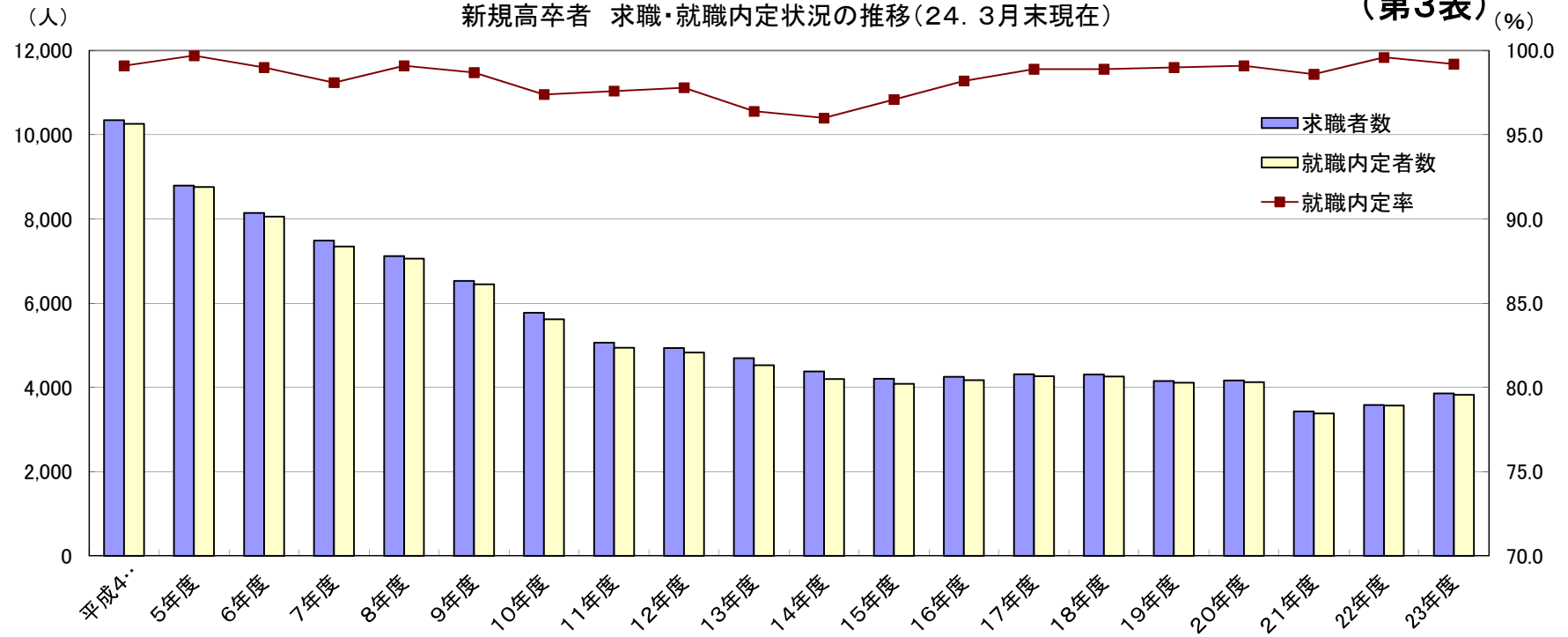
中学	計	75.8	(80.4)	高校	計	99.2	(99.6)
	男	83.3	(83.3)		男	99.4	(99.7)
	女	55.6	(70.0)		女	98.8	(99.6)

(第2表)



卒業年度	平成4年度	5年度	6年度	7年度	8年度	9年度	10年度	11年度	12年度	13年度	14年度	15年度	16年度	17年度	18年度	19年度	20年度	21年度	22年度	23年度	
a	求人	31,031	22,517	16,446	13,717	13,762	13,554	9,665	6,876	6,553	6,188	5,402	5,213	6,005	7,059	8,126	9,027	7,980	4,538	4,287	4,535
b	求職者	10,350	8,792	8,142	7,485	7,120	6,533	5,770	5,062	4,933	4,695	4,378	4,204	4,252	4,313	4,305	4,152	4,166	3,427	3,580	3,855
c	求人倍率	3.00	2.56	2.02	1.83	1.93	2.07	1.68	1.36	1.33	1.32	1.23	1.24	1.41	1.64	1.89	2.17	1.92	1.32	1.20	1.18

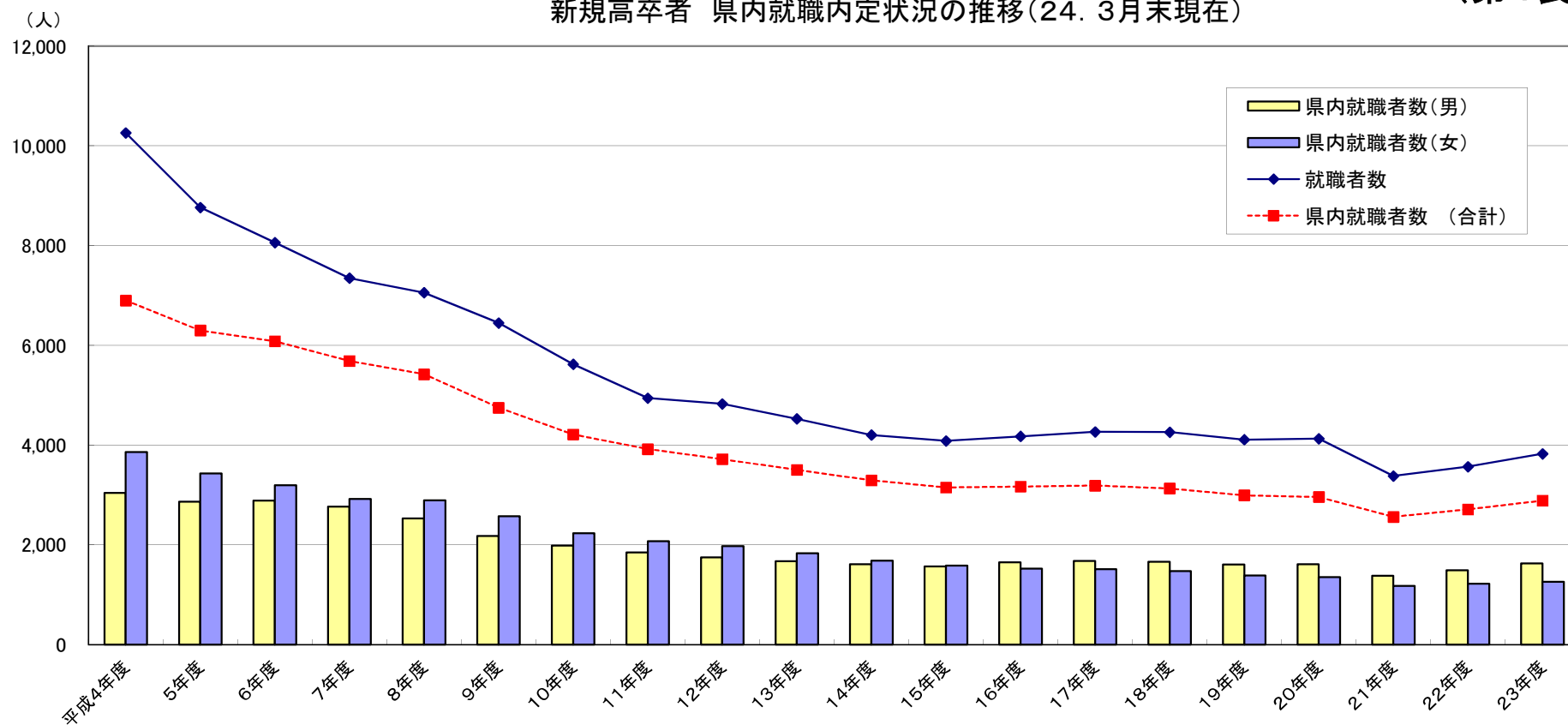
新規高卒者 求職・就職内定状況の推移(24. 3月末現在) (第3表)



	卒業年度	平成4年度	5年度	6年度	7年度	8年度	9年度	10年度	11年度	12年度	13年度	14年度	15年度	16年度	17年度	18年度	19年度	20年度	21年度	22年度	23年度
a	求職者数	10,350	8,792	8,142	7,485	7,120	6,533	5,770	5,062	4,933	4,695	4,378	4,204	4,252	4,313	4,305	4,152	4,166	3,427	3,580	3,855
b	就職内定者数	10,258	8,763	8,059	7,346	7,056	6,448	5,619	4,942	4,826	4,525	4,201	4,084	4,175	4,264	4,258	4,109	4,127	3,379	3,567	3,824
c	就職内定率	99.1	99.7	99.0	98.1	99.1	98.7	97.4	97.6	97.8	96.4	96.0	97.1	98.2	98.9	98.9	99.0	99.1	98.6	99.6	99.2
d	未内定者数	92	29	83	139	64	85	151	120	107	170	177	120	77	49	47	43	39	48	13	31
e	求職者数に対する未内定者数の割合(%)	0.9	0.3	1.0	1.9	0.9	1.3	2.6	2.4	2.2	3.6	4.0	2.9	1.8	1.1	1.1	1.0	0.9	1.4	0.4	0.8
f	卒業予定者数	32,169	29,945	29,064	28,170	27,586	25,910	24,580	23,557	23,244	23,682	23,001	22,090	21,250	21,394	20,667	19,701	19,238	18,808	19,281	18,906
g	卒業予定者に対する求職者の割合(%)	32.2	29.4	28.0	26.6	25.8	25.2	23.5	21.5	21.2	19.8	19.0	19.0	20.0	20.2	20.8	21.1	21.7	18.2	18.6	20.4

(第4表)

新規高卒者 県内就職内定状況の推移(24. 3月末現在)



	卒業年度	平成4年度	5年度	6年度	7年度	8年度	9年度	10年度	11年度	12年度	13年度	14年度	15年度	16年度	17年度	18年度	19年度	20年度	21年度	22年度	23年度
a	就職者数	10,258	8,763	8,059	7,346	7,056	6,448	5,619	4,942	4,826	4,525	4,201	4,084	4,175	4,264	4,258	4,109	4,127	3,379	3,567	3,824
b	県内就職者数(合計)	6,899	6,298	6,081	5,685	5,420	4,749	4,212	3,918	3,717	3,502	3,292	3,149	3,167	3,187	3,130	2,992	2,960	2,559	2,710	2,886
c	県内就職者数(男)	3,039	2,866	2,887	2,766	2,527	2,176	1,983	1,847	1,746	1,672	1,611	1,565	1,647	1,675	1,657	1,605	1,608	1,381	1,490	1,626
d	県内就職者数(女)	3,860	3,432	3,194	2,919	2,893	2,573	2,229	2,071	1,971	1,830	1,681	1,584	1,520	1,512	1,473	1,387	1,352	1,178	1,220	1,260
e	県内就職率	67.3	71.9	75.5	77.4	76.8	73.7	75.0	79.3	77.0	77.4	78.4	77.1	75.9	74.7	73.5	72.8	71.7	75.7	76.0	75.5

高校新卒者の産業別求人・就職状況

平成24年3月末現在

岐阜労働局

項 目	H23.3卒		H24.3卒		増減数		増減率(%)	
	求人数	就 職 (内定数)	求人数	就 職 (内定数)	求人数	就 職 (内定数)	求人数	就 職 (内定数)
A, B 農, 林, 漁業 (01~04)	10	12	18	9	8	▲ 3	80.0%	▲ 25.0%
C 鉱業, 採石業, 砂利採取業 (05)	12	4	2	4	▲ 10	0	▲ 83.3%	0.0%
D 建設業 (06~08)	332	235	315	220	▲ 17	▲ 15	▲ 5.1%	▲ 6.4%
E 製造業 (09~32)	1,959	1,954	2,218	2,181	259	227	13.2%	11.6%
F 電気・ガス・熱供給・水道業 (33~36)	34	45	62	75	28	30	82.4%	66.7%
G 情報通信業 (37~41)	7	19	5	17	▲ 2	▲ 2	▲ 28.6%	▲ 10.5%
H 運輸業, 郵便業 (42~49)	100	146	78	143	▲ 22	▲ 3	▲ 22.0%	▲ 2.1%
I 卸売業, 小売業 (50~61)	376	313	374	315	▲ 2	2	▲ 0.5%	0.6%
J 金融業, 保険業 (62~67)	73	67	73	68	0	1	0.0%	1.5%
K 不動産業, 物品賃貸業 (68~70)	9	13	10	10	1	▲ 3	11.1%	▲ 23.1%
L 学術研究, 専門・技術サービス業 (71~74)	54	37	55	39	1	2	1.9%	5.4%
M 宿泊業, 飲食サービス業 (75~77)	168	123	164	131	▲ 4	8	▲ 2.4%	6.5%
N 生活関連サービス業, 娯楽業 (78~80)	359	161	351	162	▲ 8	1	▲ 2.2%	0.6%
O 教育, 学習支援業 (81, 82)	8	11	7	5	▲ 1	▲ 6	▲ 12.5%	▲ 54.5%
P 医療, 福祉 (83~85)	624	255	670	308	46	53	7.4%	20.8%
Q 複合サービス事業 (86, 87)	66	71	49	50	▲ 17	▲ 21	▲ 25.8%	▲ 29.6%
R サービス業 (他に分類されないもの) (88~96)	96	85	83	86	▲ 13	1	▲ 13.5%	1.2%
S, T 公務 (他に分類されるものを除く)・その他 (97, 98, 99)	0	16	1	1	1	▲ 15	#DIV/0!	▲ 93.8%
合 計	4,287	3,567	4,535	3,824	248	257	5.8%	7.2%