

ハローワークは新卒者支援をあきらめません！
～高校新卒者の就職内定率は91.6%で前年と同水準～

平成24年3月高校・中学新卒者の求人・求職状況（平成24年1月末現在）について

岐阜労働局では、平成24年3月に県内の高校・中学を卒業する生徒について、平成24年1月末現在の求人・求職・内定状況を取りまとめました。

高校新卒者の状況は、求人倍率は前年より0.01ポイント低下の1.11倍で、就職内定率は前年を0.4ポイント上回る91.6%となり、概ね前年と同水準となりました。

就職希望者数が前年より6.7%増加していますが、高校の進路指導担当者とハローワークの学卒ジョブサポーターの連携支援により、就職内定者数も前年より7.2%の増加となっています。

中学新卒者の状況は、求人倍率が前年より0.04ポイント上昇の0.79倍で、就職内定率は前年を5.9ポイント上回る17.2%となっています。

このような中、各ハローワークでは高校及び中学の進路指導担当者と連携して、未内定生徒の状況を把握し、学卒ジョブサポーターを中心とした個別相談の実施など、引き続き早期就職のための支援を行っています。

主な概要は次のとおりです。

【高校新卒者】（第1表）

- | | |
|---|---|
| 1 | 求人数は 4,439人で、前年同期に比べ <u>5.6%増加</u> （第1表③参照）。 |
| 2 | 求職者数は 4,001人で、前年同期に比べ <u>6.7%増加</u> （第1表②参照）。 |
| 3 | 求人倍率は <u>1.11倍</u> で、前年同期に比べ0.01ポイント低下（第1表⑦参照）。 |
| 4 | 就職内定者数は 3,665人で、前年同期に比べ <u>7.2%増加</u> （第1表④参照）。 |
| 5 | 就職内定率は <u>91.6%</u> で、前年同期に比べ0.4ポイント上昇（第1表④参照）。 |
| 6 | 未内定者数は <u>336人</u> で、前年同期に比べ <u>1.5%増加</u> （第1表⑩参照） |

【中学新卒者】（第1表）

- | | |
|---|--|
| 1 | 求人数は 46人で、前年同期に比べ <u>13.2%減少</u> （第1表③参照）。 |
| 2 | 求職者数は 58人で、前年同期に比べ <u>18.3%減少</u> （第1表②参照）。 |
| 3 | 求人倍率は0.79倍で、前年同期に比べ0.04ポイント上昇（第1表⑦参照）。 |
| 4 | 就職内定者数は10人で、前年同期に比べ <u>25.0%増加</u> （第1表④参照）。 |
| 5 | 就職内定率は <u>17.2%</u> で、前年同期に比べ <u>5.9ポイント上昇</u> （第1表④参照）。 |
| 6 | 未内定者数は <u>48人</u> で、前年同期に比べ <u>23.8%減少</u> （第1表⑩参照） |

（参 考）

- 1 求職者数は、「学校又はハローワークの紹介により就職を希望する生徒」の状況を取りまとめたものです。
- 2 平成24年3月高校・中学新卒者の採用選考・内定開始期日は、厚生労働・文部科学両省によ

り、次のとおり定められています。

- ・高校新卒者 平成23年9月16日以降
- ・中学新卒者 平成24年1月1日以降

【高校新卒者（平成24年1月末現在）の主な特徴】

1 求人・求職者数について

(1) 求人数の推移

求人数は、平成19年以来4年ぶりに前年同期を上回っているが、3年連続して4千台前半の水準にある（第2表）。

(2) 産業別求人の状況（第5表）

主な産業別の増減は下表のとおり。

なお、製造業からの求人が全体に占める割合は49.1%となり、前年同期の45.9%より3.2ポイント増加している。

【前年同期より増加数の多い主な産業】

「製造業」（前年同期比13.0%増）+251人、「医療、福祉」（同比7.9%増）+49人、「電機・ガス・熱供給・水道業」（同比82.4%増）+28人など

《製造業のうち増加数の多い主な業種》

プラスチック製品（+80人）、生産用機械（+43人）、金属製品（+42人）、繊維工業（+23人）、窯業・土石製品（+21人）、家具・装備品製造業（+20人）など

【前年同期より減少数の多い主な産業】

「建設業」（同比7.2%減）▲24人、「運輸業、郵便業」（同比23.0%減）▲23人、「複合サービス事業」（同比▲30.8%）▲20人、「鉱業、採石業、砂利採取業」（同比83.3%減）▲10人など

(3) 求職者数は、2年連続して前年同期比が増加（+6.7%）している（第1・2表）。

なお、求職者数の年度当初（5月15日）調査時点からの増減数は、昨年度が▲472人（増減比▲11.2%）であったのに対し今年度は▲408人（同比▲9.2%）と、大卒者等の就職環境の厳しさ等から就職以外へ進路変更する者が減少傾向にある。

(4) 卒業予定者数は前年より減少（▲1.9%）しているが、卒業予定者数に占める求職者の割合は21.2%で、前年同期より増加（+1.8ポイント）となった。（第1・3表）。

2 求人倍率について

直近では、平成19年度の2.12倍をピークに4年連続して前年同期を下回り、平成4年度以降で最も低い1.11倍となった（第2表）。

3 就職内定者数について

(1) 就職内定者数は、2年連続して前年同期比が増加（+7.2%）となっている。

(2) 就職内定者数は、男女の別、県内外の別、いずれも前年同期比増となっているが、就業場所が県内の介護系企業（本社県外）等への就職により、女子生徒の県外への就職者数（前年同期比+20.5%）の増加幅が大きくなった。

(3) 産業別就職内定の状況（第5表）

主な産業別の増減は下表のとおりで、製造業への就職内定が全体に占める割合は57.8%となり、前年同期の55.5%より2.3ポイント増加した。

【前年同期より増加数の多い主な産業】

「製造業」（前年同期比 11.8%増）+224 人、「医療、福祉」（同比 21.0%増）+49 人、「電気・ガス・熱供給・水道業」（同比 64.4%増）+29 人など

《製造業のうち増加数の多い主な業種》

生産用機械（+58 人）、金属製品（+45 人）、窯業・土石製品（+42 人）など

【前年同期より減少数の多い主な産業】

「複合サービス事業」（同比 34.3%減）▲24 人、「建設業」（同比 7.0%減）▲16 人、「公務・その他」（同比-%減）▲14 人など

4 未内定者数及び就職内定率（第3表）

未内定者数は、就職希望者数の増加（前年比 6.7%増）などから、前年より 1.5%の増加となっているが、就職内定率は2年連続して前年を上回った。

5 労働局・ハローワークにおける今後の取組

- (1) 高校の進路指導担当者等とハローワークの学卒ジョブサポーターとが連携して、未内定者に対する個別のきめ細やかな相談支援を継続実施します。
- (2) 未内定者個々のニーズを的確把握して、応募可能な求人企業の詳細情報の効果的な提供や、個別の求人開拓を実施します。
- (3) 更には、必要に応じ求職者支援訓練など就職へのステップを幅広く提案するなど、ハローワークは「未内定者を一人にしない」支援に引き続き取り組みます。

平成24年 3月新規学校卒業者の職業紹介状況

平成24年1月末現在

岐阜労働局職業安定課

項目 学校別	① 卒業予定者数			② 求職者数			③ 求人数	④ 就職者数				就職率 (%)	⑤ うち県内への就職者数				⑥ うち県外への就職者数			
	(人)	(人)	(人)	(人)	(人)	(人)	(人)	(人)	(人)	(人)	(人)		(人)	(人)	構成比 (%)	(人)	(人)	(人)	構成比 (%)	
	計	男	女	計	男	女	計	計	男	女	計		男	女	構成比 (%)	計	男	女	構成比 (%)	
中学	20,797	10,583	10,214	71	47	24	53	8	8	0	11.3	4	4	0	50.0	4	4	0	50.0	
	21,051	10,786	10,265	58	38	20	46	10	10	0	17.2 ポイント	7	7	0	70.0 ポイント	3	3	0	30.0 ポイント	
	1.2	1.9	0.5	▲ 18.3	▲ 19.1	▲ 16.7	▲ 13.2	25.0	25.0	—	5.9	75.0	75.0	—	20.0	▲ 25.0	▲ 25.0	—	▲ 20.0	
高校	19,281	9,721	9,560	3,750	2,173	1,577	4,205	3,419	2,032	1,387	91.2	2,576	1,418	1,158	75.3	843	614	229	24.7	
	18,906	9,577	9,329	4,001	2,347	1,654	4,439	3,665	2,200	1,465	91.6 ポイント	2,747	1,558	1,189	75.0 ポイント	918	642	276	25.0 ポイント	
	▲ 1.9	▲ 1.5	▲ 2.4	6.7	8.0	4.9	5.6	7.2	8.3	5.6	0.4	6.6	9.9	2.7	▲ 0.3	8.9	4.6	20.5	0.3	

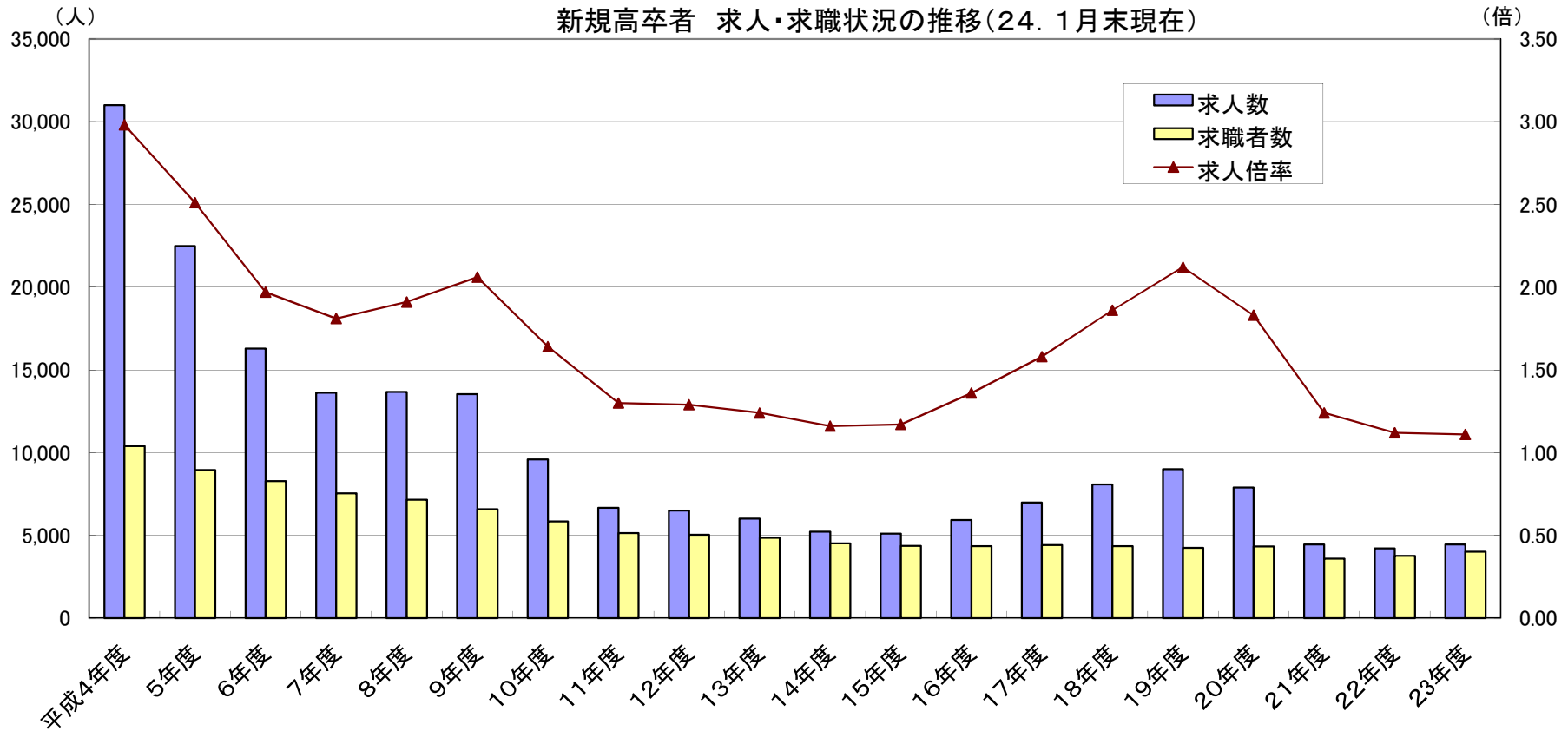
項目 学校別	⑦ 求人倍率 ③/② (倍)	⑧ 充足数							⑩ 未内定者数				
		(人)	(人)	(人)	充足率	⑨ うち県外からの充足数				(人)	(人)	(人)	
		計	男	女	⑧/③ (%)	(人)	(人)	(人)	充足率 (%)	計	男	女	
中学	0.75	3	3	0	5.7	0	0	0	0.0	63	39	24	
	0.79 ポイント	7	7	0	15.2 ポイント	1	1	0	2.2 ポイント	48	28	20	
	0.04	133.3	133.3	—	9.5	—	—	—	2.2	▲ 23.8	▲ 28.2	▲ 16.7	
高校	1.12	2,526	1,414	1,112	60.1	180	112	68	4.3	331	141	190	
	1.11 ポイント	2,889	1,654	1,235	65.1 ポイント	261	162	99	5.9 ポイント	336	147	189	
	▲ 0.01	14.4	17.0	11.1	5.0	45.0	44.0	45.6	1.6	1.5	4.3	▲ 0.5	

上 段：平成23年3月卒業分
 中 段：平成24年3月卒業予定者分
 下 段：対前年同月比 %
 卒業予定者数は平成23年5月15日現在数
 就職者数は平成24年3月末までは就職内定者数
 就職率は平成24年3月末までは就職内定率

※ 補足：男女別就職率(%) ()内は前年同月値

学校	計	17.2	(11.3)	学校	計	91.6	(91.2)		
	中学	男	26.3		(17.0)	高校	男	93.7	(93.5)
		女	0.0		(0.0)		女	88.6	(88.0)

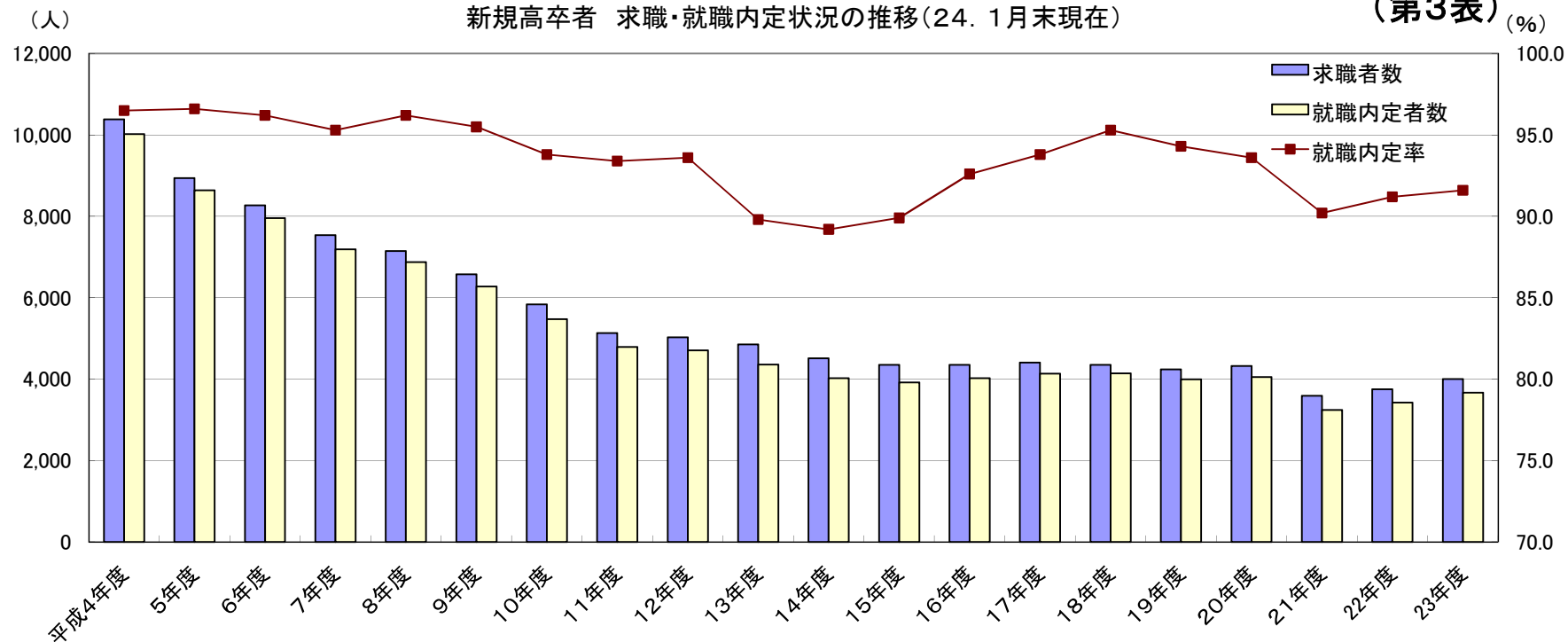
(第2表)



卒業年度	平成4年度	5年度	6年度	7年度	8年度	9年度	10年度	11年度	12年度	13年度	14年度	15年度	16年度	17年度	18年度	19年度	20年度	21年度	22年度	23年度	
a	求人	31,002	22,478	16,292	13,618	13,657	13,524	9,576	6,654	6,493	6,014	5,219	5,101	5,921	6,977	8,070	8,989	7,895	4,452	4,205	4,439
b	求職者	10,387	8,943	8,271	7,537	7,145	6,575	5,837	5,128	5,026	4,849	4,513	4,353	4,349	4,408	4,350	4,237	4,325	3,591	3,750	4,001
c	求人倍率	2.98	2.51	1.97	1.81	1.91	2.06	1.64	1.30	1.29	1.24	1.16	1.17	1.36	1.58	1.86	2.12	1.83	1.24	1.12	1.11

新規高卒者 求職・就職内定状況の推移(24. 1月末現在)

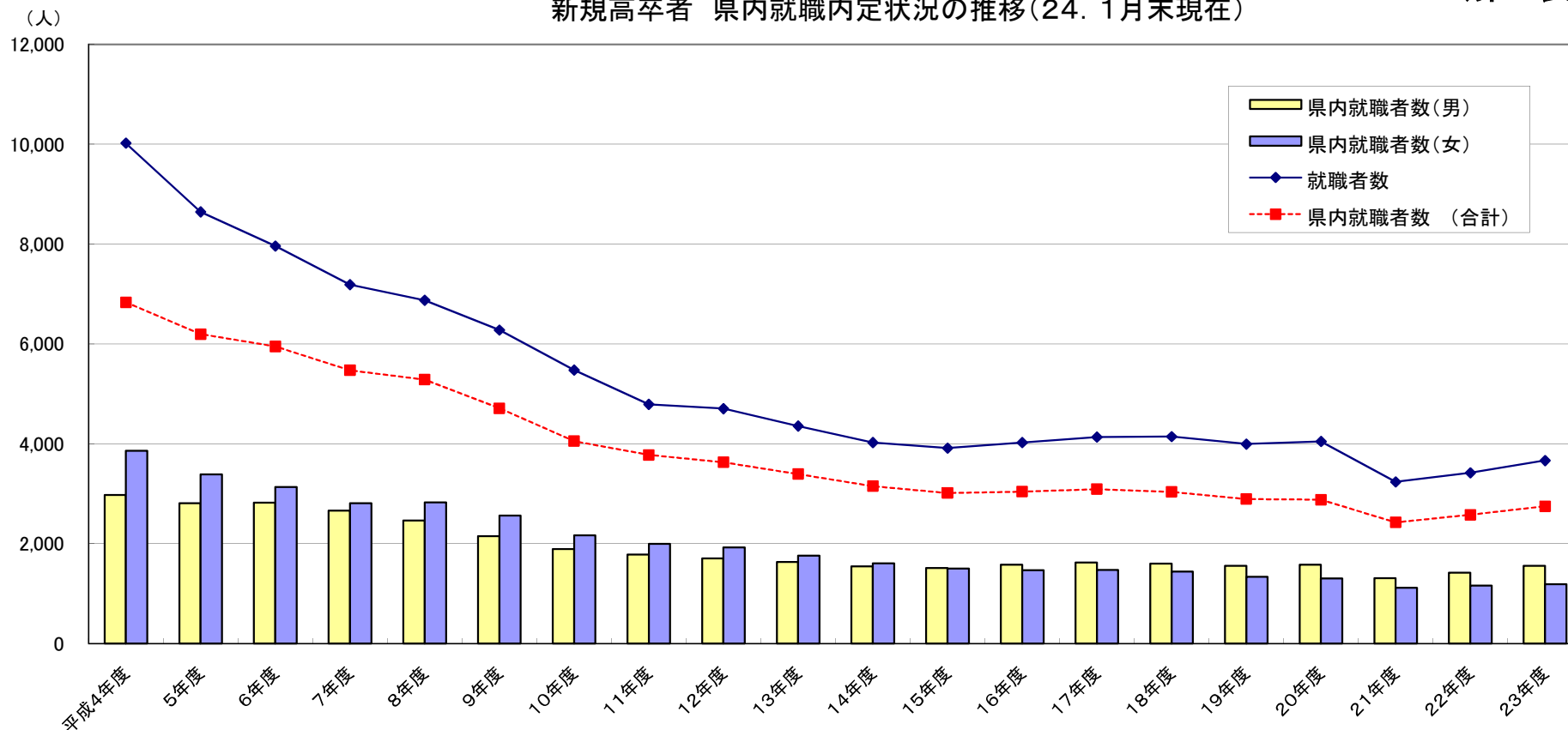
(第3表)



	卒業年度	平成4年度	5年度	6年度	7年度	8年度	9年度	10年度	11年度	12年度	13年度	14年度	15年度	16年度	17年度	18年度	19年度	20年度	21年度	22年度	23年度
a	求職者数	10,387	8,943	8,271	7,537	7,145	6,575	5,837	5,128	5,026	4,849	4,513	4,353	4,349	4,408	4,350	4,237	4,325	3,591	3,750	4,001
b	就職内定者数	10,020	8,643	7,959	7,186	6,875	6,277	5,476	4,791	4,704	4,356	4,025	3,914	4,025	4,135	4,144	3,995	4,047	3,238	3,419	3,665
c	就職内定率	96.5	96.6	96.2	95.3	96.2	95.5	93.8	93.4	93.6	89.8	89.2	89.9	92.6	93.8	95.3	94.3	93.6	90.2	91.2	91.6
d	未内定者数	367	300	312	351	270	298	361	337	322	493	488	439	324	273	206	242	278	353	331	336
e	求職者数に対する未内定者数の割合(%)	3.5	3.4	3.8	4.7	3.8	4.5	6.2	6.6	6.4	10.2	10.8	10.1	7.4	6.2	4.7	5.7	6.4	9.8	8.8	8.4
f	卒業予定者数	32,169	29,945	29,064	28,170	27,586	25,910	24,580	23,557	23,244	23,682	23,001	22,090	21,250	21,394	20,667	19,701	19,238	18,808	19,281	18,906
g	卒業予定者に対する求職者の割合(%)	32.3	29.9	28.5	26.8	25.9	25.4	23.7	21.8	21.6	20.5	19.6	19.7	20.5	20.6	21.0	21.5	22.5	19.1	19.4	21.2

(第4表)

新規高卒者 県内就職内定状況の推移(24.1月末現在)



	卒業年度	平成4年度	5年度	6年度	7年度	8年度	9年度	10年度	11年度	12年度	13年度	14年度	15年度	16年度	17年度	18年度	19年度	20年度	21年度	22年度	23年度
a	就職者数	10,020	8,643	7,959	7,186	6,875	6,277	5,476	4,791	4,704	4,356	4,025	3,914	4,025	4,135	4,144	3,995	4,047	3,238	3,419	3,665
b	県内就職者数(合計)	6,834	6,194	5,949	5,472	5,284	4,711	4,054	3,776	3,630	3,393	3,151	3,015	3,041	3,092	3,037	2,893	2,880	2,425	2,576	2,747
c	県内就職者数(男)	2,975	2,807	2,818	2,662	2,461	2,150	1,891	1,782	1,706	1,633	1,544	1,514	1,575	1,620	1,599	1,555	1,576	1,307	1,418	1,558
d	県内就職者数(女)	3,859	3,387	3,131	2,810	2,823	2,561	2,163	1,994	1,924	1,760	1,607	1,501	1,466	1,472	1,438	1,338	1,304	1,118	1,158	1,189
e	県内就職率	68.2	71.7	74.7	76.1	76.9	75.1	74.0	78.8	77.2	77.9	78.3	77.0	75.6	74.8	73.3	72.4	71.2	74.9	75.3	75.0

高校新卒者の産業別求人状況

平成24年1月末現在

岐阜労働局

項 目	H23.3卒		H24.3卒		増減数		増減率(%)	
	求人数	就 職 (内定数)	求人数	就 職 (内定数)	求人数	就 職 (内定数)	求人数	就 職 (内定数)
A, B 農, 林, 漁業 (01~04)	10	12	13	7	3	▲ 5	30.0%	▲ 41.7%
C 鉱業, 採石業, 砂利採取業 (05)	12	4	2	4	▲ 10	0	▲ 83.3%	0.0%
D 建設業 (06~08)	332	230	308	214	▲ 24	▲ 16	▲ 7.2%	▲ 7.0%
E 製造業 (09~32)	1,929	1,896	2,180	2,120	251	224	13.0%	11.8%
F 電気・ガス・熱供給・水道業 (33~36)	34	45	62	74	28	29	82.4%	64.4%
G 情報通信業 (37~41)	7	19	5	16	▲ 2	▲ 3	▲ 28.6%	▲ 15.8%
H 運輸業, 郵便業 (42~49)	100	143	77	140	▲ 23	▲ 3	▲ 23.0%	▲ 2.1%
I 卸売業, 小売業 (50~61)	356	287	354	281	▲ 2	▲ 6	▲ 0.6%	▲ 2.1%
J 金融業, 保険業 (62~67)	73	65	73	68	0	3	0.0%	4.6%
K 不動産業, 物品賃貸業 (68~70)	7	12	10	10	3	▲ 2	42.9%	▲ 16.7%
L 学術研究, 専門・技術サービス業 (71~74)	52	37	55	41	3	4	5.8%	10.8%
M 宿泊業, 飲食サービス業 (75~77)	167	118	161	123	▲ 6	5	▲ 3.6%	4.2%
N 生活関連サービス業, 娯楽業 (78~80)	354	151	345	156	▲ 9	5	▲ 2.5%	3.3%
O 教育, 学習支援業 (81, 82)	7	7	7	5	0	▲ 2	0.0%	▲ 28.6%
P 医療, 福祉 (83~85)	617	233	666	282	49	49	7.9%	21.0%
Q 複合サービス事業 (86, 87)	65	70	45	46	▲ 20	▲ 24	▲ 30.8%	▲ 34.3%
R サービス業 (他に分類されないもの) (88~96)	83	76	76	78	▲ 7	2	▲ 8.4%	2.6%
S, T 公務 (他に分類されるものを除く)・その他 (97, 98, 99)	0	14	0	0	0	▲ 14	#DIV/0!	▲ 100.0%
合 計	4,205	3,419	4,439	3,665	234	246	5.6%	7.2%