

新卒者対象求人の提出をお願いします！
～高校新卒者の就職内定率は45.1%と厳しいスタート～

平成24年3月高校・中学新卒者の求人・求職状況(平成23年9月末現在)について

岐阜労働局では、平成23年9月末における来春(平成24年3月)の県内高校・中学新卒者の求人・求職状況を取りまとめた。

高校新卒者の状況は、求人倍率が前年より0.04ポイント低下して0.93倍となり、就職内定率も前年を6.9ポイント下回る45.1%となるなど、厳しいスタートとなった。

中学新卒者の状況は、求人倍率が前年より0.10ポイント低下し0.41倍となった。
概要は次のとおりです。

【高校新卒者】(第1表)

- | | |
|---|--|
| 1 | 求人数は 3,930人で、前年同期に比べ <u>5.1%増加</u> (第1表③参照)。 |
| 2 | 求職者数は 4,220人で、前年同期に比べ <u>9.0%増加</u> (第1表②参照)。 |
| 3 | 求人倍率は 0.93倍で、前年同期に比べ <u>0.04ポイント低下</u> (第1表⑦参照)。 |
| 4 | 就職内定者数は 1,905人で、前年同期に比べ <u>5.4%減少</u> (第1表④参照)。 |
| 5 | 就職内定率は 45.1%で、前年同期に比べ <u>6.9ポイント低下</u> (第1表④参照)。 |

【中学新卒者】(第1表)

- | | |
|---|--|
| 1 | 求人数は 28人で、前年同期に比べ <u>33.3%減少</u> (第1表③参照)。 |
| 2 | 求職者数は 68人で、前年同期に比べ <u>17.1%減少</u> (第1表②参照)。 |
| 3 | 求人倍率は 0.41倍で、前年同期に比べ <u>0.10ポイント低下</u> (第1表⑦参照)。 |

(参 考)

- 1 求職者数は、「学校又はハローワークの紹介により就職を希望する生徒」の状況を取りまとめたものです。
- 2 平成24年3月高校・中学新卒者の採用選考・内定開始期日は、厚生労働・文部科学両省により、次のとおり定められています。
 - ・高 校 平成23年9月16日以降
 - ・中 学 平成24年1月1日以降

【高校新卒者(平成23年9月末現在)の主な特徴】

1 求人・求職者数について

(1) 求人数の推移

求人数は、平成19年以来4年度ぶりに前年同期を上回ったものの、3年連続して4千を下回る水準にある(第2表)。

(2) 産業別求人の状況(第5表)

求人数全数では前年同期を上回っているが、主な産業別の増減は下表のとおり。

なお、製造業からの求人が全体に占める割合は50.7%となり、前年同期の47.3%より3.4ポイント増加した。

【前年同期より増加数の多い主な産業】

「製造業」（前年同期比12.6%増）+223人、「電機・ガス・熱供給・水道業」（同比82.4%増）+28人、「医療、福祉」（同比5.0%増）+28人など

《製造業のうち増加数の多い主な業種》

プラスチック製品（+76人）、金属製品（+48人）、生産用機械（+47人）、家具・装
備品製造業（+23人）、窯業・土石製品（+21人）など

【前年同期より減少数の多い主な産業】

「建設業」（同比11.1%減）▲33人、「運輸業、郵便業」（同比26.1%減）▲23人、「生活関
連サービス業、娯楽業」（同比6.9%減）▲21人など

(3) 求職者数は、2年連続して前年同期比が増加（+9.0%）している（第1・2表）。

なお、求職者数の5月15日調査時点からの増減数は、昨年度の▲349人（増減比▲8.3%）
に対し今年度は▲188人（同比▲4.3%）となっており、昨年の大卒者の就職が厳しかった
ことを受け、高校や保護者が進路選択で就職を勧めるケースもある等、就職以外へ進路変更す
る者が減少している。

(4) 卒業予定者数は前年より減少（▲1.9%）しているが、卒業予定者数に占める求職者の割合は
22.3%で、前年同期より増加（+2.2ポイント）となった。（第1表）。

2 求人倍率について

直近では、平成19年度の2.04倍をピークに4年連続して前年同期を下回り、平成4年度
以降で最も低い0.93倍となった（第2表）。

3 就職内定者数について

(1) 就職内定者数は前年より5.4%減少し、平成4年度以降では平成21年度に次いで少なくな
った。

(2) 女子生徒が前年と同水準（前年同期比▲0.4%）なのに対し、男子生徒の減少幅（同比▲8.1%）
が大きくなっている。また、県外への就職者数が増加（同比+5.9%）したのに対し、県内へ
の就職者数は減少（同比▲10.3%）となった。

(3) 産業別就職内定の状況（第5表）

主な産業別の増減は下表のとおりで、製造業への就職内定が全体に占める割合は63.7%
となり、前年同期の61.9%より1.8ポイント増加した。

【前年同期より増加数の多い主な産業】

「医療、福祉」（前年同期比19.1%増）+18人、「卸売業、小売業」（同比10.1%増）+14
人など

【前年同期より減少数の多い主な産業】

「製造業」（同比2.6%減）▲33人、「運輸業、郵便業」（同比29.5%減）▲31人、「建設業」
（同比22.2%減）▲28人など

《製造業のうち減少数の多い主な業種》

輸送用機械（▲54人）、はん用機械（▲11人）、パルプ・紙・紙加工品（▲10人）な
ど

4 未内定者数及び就職内定率（第3表）

未内定者数は、平成15年度以来8年ぶりに2千人を超え、就職内定率は平成4年度以降で最も低い45.1%となった。

5 労働局・ハローワークにおける今後の取組

- (1) 高校の進路指導担当者等とハローワークの学卒ジョブサポーターとが連携して、未内定者及び進路未決定者に対し個別の相談支援を実施。
- (2) 未充足求人について、応募の可否に併せて求人企業の情報を把握して、より詳細に求人票に反映させ、未内定者への的確に提供。
- (3) 求人数確保のため広く求人提出を依頼するとともに、未内定者個々のニーズに合わせた個別の求人開拓を実施。
- (4) 未内定者を対象とした合同求人説明会を実施して、求人企業担当者と直接面談する機会を提供。

【平成24年3月新規学校卒業予定者合同企業説明会】

- ・日 時 平成23年11月25日（金）12:30～16:00
- ・場 所 岐阜市文化センター 催し物広場
- ・対象者 平成24年3月大学・短大・専修学校・高等学校卒業予定者及び既卒者

(第1表)

平成24年 3月新卒者の求人・求職状況

平成23年9月末現在

岐阜労働局職業安定課

項目 学校別	① 卒業予定者数			② 求職者数			③ 求人数	④ 就職者数				就職率 (%)	⑤ うち県内への就職者数				⑥ うち県外への就職者数			
	(人)	(人)	(人)	(人)	(人)	(人)	(人)	(人)	(人)	(人)	(人)		(人)	(人)	(人)	(人)	(人)	(人)	(人)	(人)
	計	男	女	計	男	女	計	計	男	女	ポイント	(人)	計	(人)男	(人)女	構成比 (%)	(人)計	(人)男	(人)女	構成比 (%)
中 学	20,797	10,583	10,214	82	55	27	42	0	0	0	0.0	0	0	0	--	0	0	0	--	
	21,051	10,786	10,265	68	42	26	28	0	0	0	0.0	0	0	0	--	0	0	0	--	
	1.2	1.9	0.5	▲ 17.1	▲ 23.6	▲ 3.7	▲ 33.3	--	--	--	0.0	--	--	--	--	--	--	--	--	
高 校	19,281	9,721	9,560	3,873	2,233	1,640	3,741	2,014	1,309	705	52.0	1,405	844	561	69.8	609	465	144	30.2	
	18,906	9,577	9,329	4,220	2,474	1,746	3,930	1,905	1,203	702	45.1	1,260	736	524	66.1	645	467	178	33.9	
	▲ 1.9	▲ 1.5	▲ 2.4	9.0	10.8	6.5	5.1	▲ 5.4	▲ 8.1	▲ 0.4	▲ 6.9	▲ 10.3	▲ 12.8	▲ 6.6	▲ 3.7	5.9	0.4	23.6	3.7	

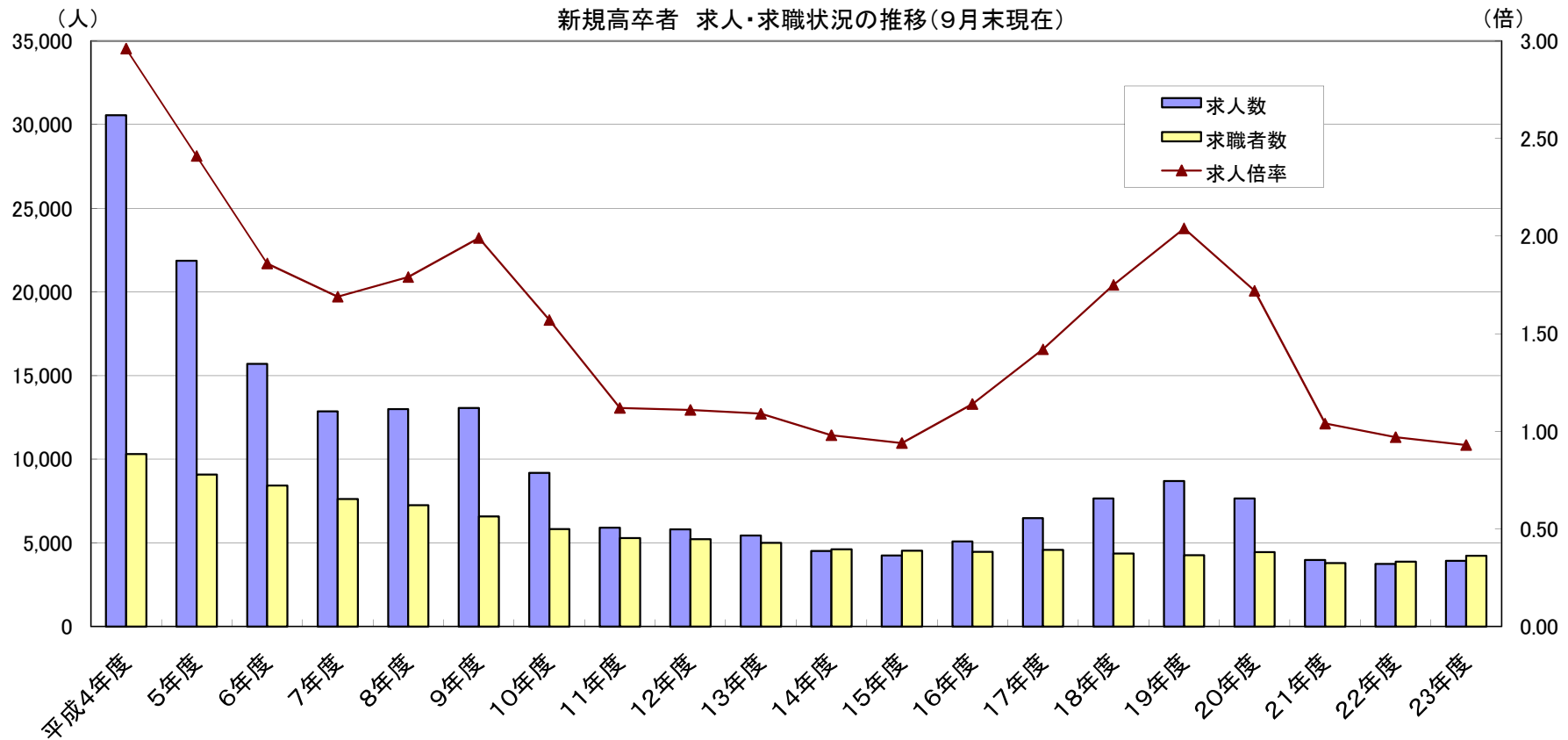
項目 学校別	⑦ 求人倍率 ③/② (倍)	⑧ 充足数						⑩ 未内定者数				
		(人)計	(人)男	(人)女	充足率 ⑧/③ (%)	⑨ うち県外からの充足数			(人)計	(人)男	(人)女	
	ポイント	(人)計	(人)男	(人)女	ポイント	(人)計	(人)男	(人)女	充足率 (%)	ポイント	(人)計	(人)男
中 学	0.51	0	0	0	0.0	0	0	0	0.0	82	55	27
	0.41	0	0	0	0.0	0	0	0	0.0	68	42	26
	▲ 0.10	--	--	--	0.0	--	--	--	0.0	▲ 17.1	▲ 23.6	▲ 3.7
高 校	0.97	1,139	677	462	30.4	60	49	11	1.6	1,859	924	935
	0.93	1,152	691	461	29.3	71	49	23	1.8	2,315	1,271	1,044
	▲ 0.04	1.1	2.1	▲ 0.2	▲ 1.1	18.3	▲ 2.0	109.1	0.2	24.5	37.6	11.7

上 段：平成23年3月卒業分
 中 段：平成24年3月卒業予定者分
 下 段：対前年同月比 %
 卒業予定者数は平成23年5月15日現在数
 就職者数は平成24年3月末までは就職内定者数
 就職率は平成24年3月末までは就職内定率

※ 補足：男女別就職率(%) ()内は前年同月値

学校別	計	0.0	(0.0)	高校	計	45.1	(52.0)
		(人)男	(人)女			(人)男	(人)女
	中学	0.0	(0.0)	48.6	(58.6)	40.2	(43.0)

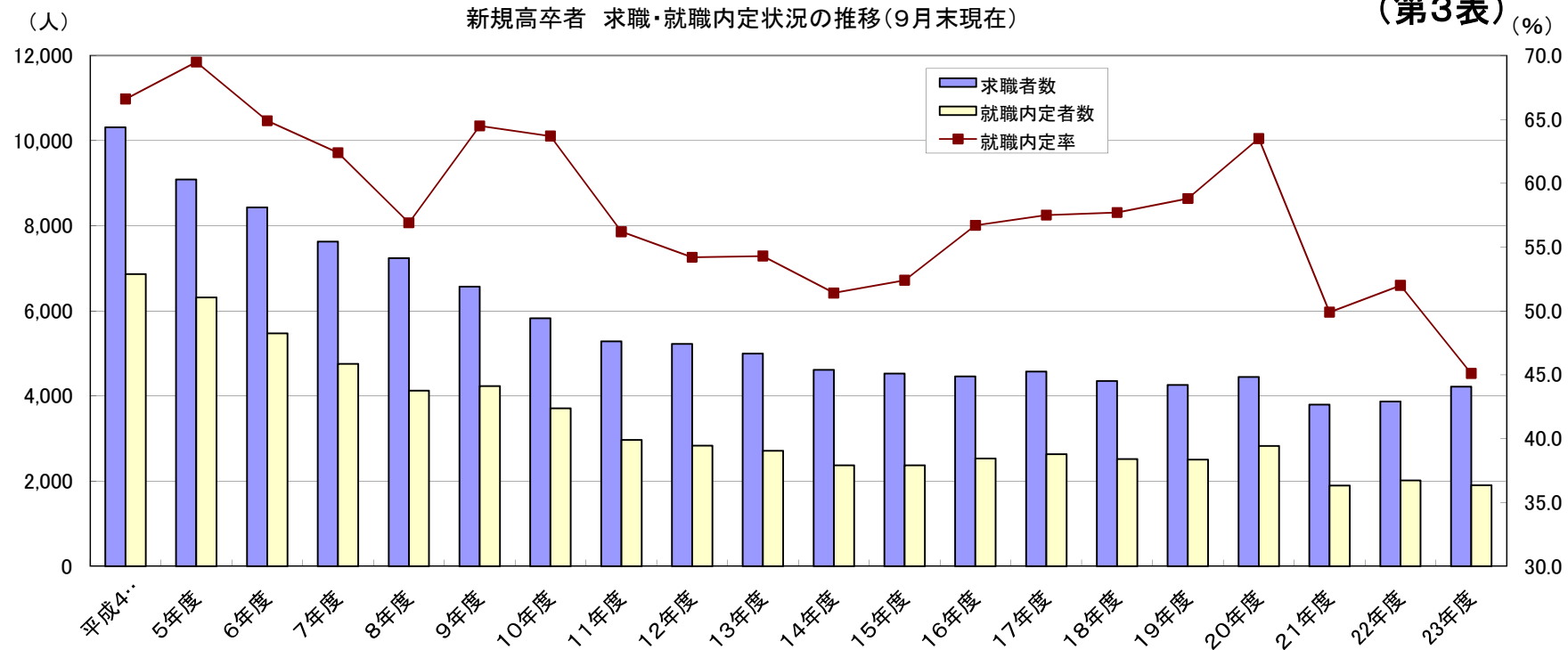
(第2表)



卒業年度	平成4年度	5年度	6年度	7年度	8年度	9年度	10年度	11年度	12年度	13年度	14年度	15年度	16年度	17年度	18年度	19年度	20年度	21年度	22年度	23年度	
a	求人	30,557	21,860	15,700	12,864	12,988	13,053	9,182	5,898	5,812	5,440	4,516	4,243	5,085	6,473	7,660	8,701	7,647	3,967	3,741	3,930
b	求職者	10,313	9,087	8,433	7,627	7,243	6,570	5,830	5,286	5,225	4,996	4,615	4,529	4,460	4,574	4,356	4,257	4,446	3,797	3,873	4,220
c	求人倍率	2.96	2.41	1.86	1.69	1.79	1.99	1.57	1.12	1.11	1.09	0.98	0.94	1.14	1.42	1.75	2.04	1.72	1.04	0.97	0.93

新規高卒者 求職・就職内定状況の推移(9月末現在)

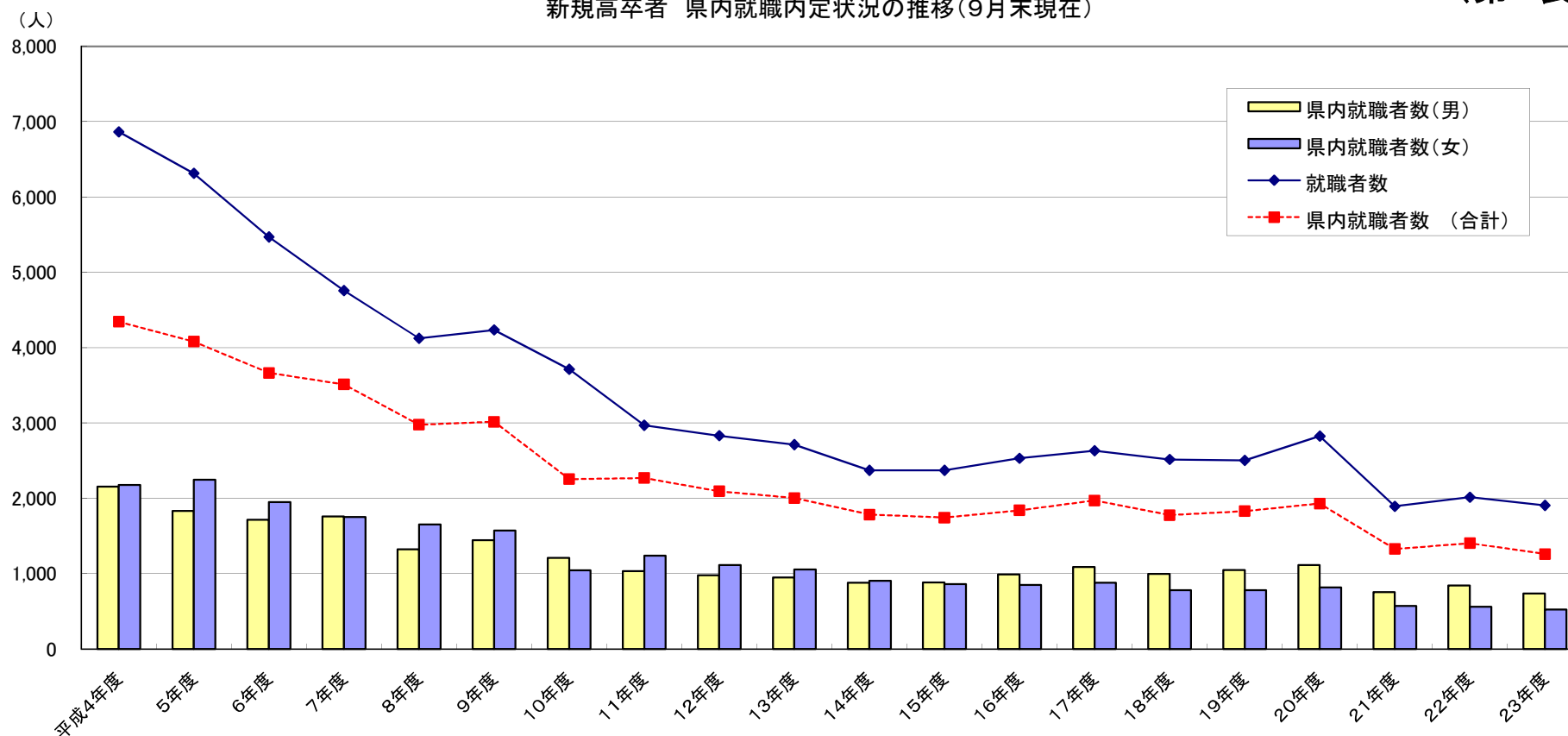
(第3表)



	卒業年度	平成4年度	5年度	6年度	7年度	8年度	9年度	10年度	11年度	12年度	13年度	14年度	15年度	16年度	17年度	18年度	19年度	20年度	21年度	22年度	23年度
a	求職者数	10,313	9,087	8,433	7,627	7,243	6,570	5,830	5,286	5,225	4,996	4,615	4,529	4,460	4,574	4,356	4,257	4,446	3,797	3,873	4,220
b	就職内定者数	6,864	6,314	5,470	4,757	4,123	4,235	3,712	2,969	2,831	2,712	2,371	2,371	2,531	2,632	2,516	2,504	2,825	1,893	2,014	1,905
c	就職内定率	66.6	69.5	64.9	62.4	56.9	64.5	63.7	56.2	54.2	54.3	51.4	52.4	56.7	57.5	57.7	58.8	63.5	49.9	52.0	45.1
d	未内定者数	3,449	2,773	2,963	2,870	3,120	2,335	2,118	2,317	2,394	2,284	2,244	2,158	1,929	1,942	1,840	1,753	1,621	1,904	1,859	2,315
e	求職者数に対する未内定者数の割合(%)	33.4	30.5	35.1	37.6	43.1	35.5	36.3	43.8	45.8	45.7	48.6	47.6	43.3	42.5	42.2	41.2	36.5	50.1	48.0	54.9
f	卒業予定者数	32,169	29,945	29,064	28,170	27,586	25,910	24,580	23,557	23,244	23,682	23,001	22,090	21,250	21,394	20,667	19,701	19,238	18,808	19,281	18,906
g	卒業予定者に対する求職者の割合(%)	32.1	30.3	29.0	27.1	26.3	25.4	23.7	22.4	22.5	21.1	20.1	20.5	21.0	21.4	21.1	21.6	23.1	20.2	20.1	22.3

(第4表)

新規高卒者 県内就職内定状況の推移(9月末現在)



	卒業年度	平成4年度	5年度	6年度	7年度	8年度	9年度	10年度	11年度	12年度	13年度	14年度	15年度	16年度	17年度	18年度	19年度	20年度	21年度	22年度	23年度
a	就職者数	6,864	6,314	5,470	4,757	4,123	4,235	3,712	2,969	2,831	2,712	2,371	2,371	2,531	2,632	2,516	2,504	2,825	1,893	2,014	1,905
b	県内就職者数(合計)	4,344	4,081	3,664	3,512	2,977	3,016	2,255	2,270	2,093	2,004	1,783	1,743	1,840	1,970	1,777	1,829	1,931	1,327	1,405	1,260
c	県内就職者数(男)	2,156	1,834	1,714	1,760	1,324	1,443	1,209	1,033	978	948	879	882	989	1,089	997	1,047	1,114	755	844	736
d	県内就職者数(女)	2,178	2,247	1,950	1,752	1,653	1,573	1,046	1,237	1,115	1,056	904	861	851	881	780	782	817	572	561	524
e	県内就職率	63.3	64.6	67.0	73.8	72.2	71.2	60.7	76.5	73.9	73.9	75.2	73.5	72.7	74.8	70.6	73.0	68.4	70.1	69.8	66.1

高校新卒者の産業別求人状況

平成23年9月末現在

岐阜労働局

項 目	H23.3卒		H24.3卒		増減数		増減率(%)	
	求人数	就 職 (内定数)	求人数	就 職 (内定数)	求人数	就 職 (内定数)	求人数	就 職 (内定数)
A, B 農, 林, 漁業 (01~04)	5	5	12	3	7	▲ 2	140.0%	▲ 40.0%
C 鉱業, 採石業, 砂利採取業 (05)	5	3	2	1	▲ 3	▲ 2	▲ 60.0%	▲ 66.7%
D 建設業 (06~08)	297	126	264	98	▲ 33	▲ 28	▲ 11.1%	▲ 22.2%
E 製造業 (09~32)	1,770	1,246	1,993	1,213	223	▲ 33	12.6%	▲ 2.6%
F 電気・ガス・熱供給・水道業 (33~36)	34	32	62	34	28	2	82.4%	6.3%
G 情報通信業 (37~41)	7	14	2	8	▲ 5	▲ 6	▲ 71.4%	▲ 42.9%
H 運輸業, 郵便業 (42~49)	88	105	65	74	▲ 23	▲ 31	▲ 26.1%	▲ 29.5%
I 卸売業, 小売業 (50~61)	278	138	281	152	3	14	1.1%	10.1%
J 金融業, 保険業 (62~67)	71	39	64	40	▲ 7	1	▲ 9.9%	2.6%
K 不動産業, 物品賃貸業 (68~70)	7	2	10	4	3	2	42.9%	100.0%
L 学術研究, 専門・技術サービス業 (71~74)	42	21	47	19	5	▲ 2	11.9%	▲ 9.5%
M 宿泊業, 飲食サービス業 (75~77)	140	56	139	40	▲ 1	▲ 16	▲ 0.7%	▲ 28.6%
N 生活関連サービス業, 娯楽業 (78~80)	303	69	282	59	▲ 21	▲ 10	▲ 6.9%	▲ 14.5%
O 教育, 学習支援業 (81, 82)	6	2	5	2	▲ 1	0	▲ 16.7%	0.0%
P 医療, 福祉 (83~85)	563	94	591	112	28	18	5.0%	19.1%
Q 複合サービス事業 (86, 87)	60	14	44	1	▲ 16	▲ 13	▲ 26.7%	▲ 92.9%
R サービス業 (他に分類されないもの) (88~96)	65	48	65	45	0	▲ 3	0.0%	▲ 6.3%
S, T 公務 (他に分類されるものを除く)・その他 (97, 98, 99)	0	0	2	0	2	0	-	-
合 計	3,741	2,014	3,930	1,905	189	▲ 109	5.1%	▲ 5.4%