

《未就職卒業生への支援の充実！》

平成22年3月高校・中学新卒者の就職状況等について

岐阜労働局では、岐阜県における今春の高校新卒者に係る3月末現在の求人・就職状況等を取りまとめたところ、未だ就職先が決まっていない生徒(以下「未就職卒業生」という。)は48人となっている。

このため、各ハローワークでは、学校と連携しつつ、未就職卒業生への様々な支援策の活用も併せた就職支援を実施している。

平成21年8月に、岐阜県・岐阜労働局・教育委員会等による経済団体への求人の確保・採用枠の拡大等の要請により経済団体から構成企業へ働きかけが行われたこと、学校長とハローワークの所長が企業を訪問し、求人提出依頼を行うことなどにより、厳しい経済環境の中にあっても地元企業が生徒の将来を考えて求人提出され求人の確保が進んだ。一方、進学又は学校紹介から縁故による就職に切り換える生徒が増加し求職者数は減少したため、就職率は前年度を若干下回る程度に止まった。

このような状況については、雇用が進み改善された一方、学校紹介を希望しない生徒のうち、未だ就職先が決まっていない生徒もいることから、岐阜労働局では、岐阜県・岐阜県教育委員会等との連携を図り、また、各ハローワークでは、学校との連絡を密にでき細かな就職支援を行うため、高卒就職ジョブサポーターを活用し、

未就職卒業生の把握とハローワークの積極的な利用案内

ハローワークに設置している緊急学卒支援窓口において、未就職卒業生の個別職業相談

個別職業相談により生徒のニーズを詳細に把握した上、求人開拓

職業訓練、体験雇用、若年者等トライアル雇用などの活用の促進

など様々な就職支援を実施している。

就職状況等(平成22年3月末現在)の概要は、次のとおりである。

【高校新卒者】

- 1 求人数は、4,538人で前年同期に比べ43.1%減少(第1表の「求人数」)。
- 2 求職者数は、3,427人で前年同期に比べ17.7%減少(第1表の「求職者数」)。
- 3 求人倍率は、1.32倍で前年同期に比べ0.60ポイント低下(第1表の「求人倍率」)。
- 4 就職者数は、3,379人で前年同期に比べ18.1%減少(第1表の「就職者数」)。  
未就職卒業生数は、48人で前年同期に比べ9人(23.1%増)増加(第1表の「未就職卒業生数」)。
- 5 就職率は、98.6%で前年同期に比べ0.5ポイント低下(第1表の「就職者数」の「就職率」)。

【中学新卒者】

- 1 求人数は、93人で前年同期に比べ45.6%減少(第1表の「求人数」)。
- 2 求職者数は、61人で前年同期に比べ37.8%減少(第1表の「求職者数」)。
- 3 求人倍率は、1.52倍で前年同期に比べ0.22ポイント低下(第1表の「求人倍率」)。

1 求人数について

(1) 求人数の推移

求人の状況については、学校からの求人提出依頼やハローワークによる求人開拓等により、学校を指定した求人の提出があり、1月末に比べて若干の増加となった。

しかしながら、全体的な求人数では、前年同期に比べて半減という状況となった。

なお、求人企業の中には、未内定者が多いという情報を知り、そのような状況であるならば提出するという企業も見受けられた。

## (2) 求人数の減少が大きい主な産業

各ハローワークへの求人申込み状況は、求人数全体に占める割合が前年度51.5%を占めていた製造業の求人が40.3%まで減少しており、製造業のうちでは輸送用機械器具、金属製品、はん用機械器具の減少が大きい。また、卸売・小売業、建設業で求人数が大きく減少し、総数では前年同期を大きく下回った。

製造業	2,283人減(55.5%)の1,829人
卸売・小売業	275人減(39.3%)の425人
建設業	232人減(33.3%)の465人

## 2 求職者数について

今まで、学校からの紹介を希望していたが、

2月中旬頃からは、学校紹介を希望せずに、ハローワークへ来所し職業相談・紹介を希望するなど、自力で就職活動をする生徒が増えた。

在学中からのアルバイト先で、そのままアルバイトを続けることとし、就職活動を行わない生徒がいた。

ことなどから、学校紹介を希望しない生徒が増えたため、求職者数は減少した。

## 3 求人倍率について

求人倍率は、1.32倍となり、平成4年度以降で3番目に低く、平成13年度と同じ状況となっているが、これは、求人数が前年同期に比べ43.1%減少となったことが大きく影響した。

## 4 就職者数について

(1) 県内への就職者数は、2,559人で前年同期に比べ13.5%減少した。

県外への就職者数は、820人で前年同期に比べ29.7%減少した。

(2) 前月同期に比べて、産業別では製造業のうち食料品製造業、パルプ・紙加工品製造業、医療福祉で増加割合が多くなった。

この要因としては、

求人が大きく減少した金属製品又は機械器具関係製造業から食料品製造業や紙加工品製造業などの企業に応募先を変更した。

事務職希望から販売・サービス業に希望職種を変更した。

介護関係の未充足求人が多いことから就職を優先するため職種を変更し、この求人に応募した。

ことなどから、採用され増加した。

(3) 県外への就職者数は減少し、県内への就職者の割合は増加しているが、この要因としては、例年、近隣の愛知県の企業に応募し採用となっていたものが、愛知県の企業でも求人数を減らしたり採用基準を高くしたことなどから採用が得られにくくなったため、各ハローワークが学校へ積極的に提供した県内の求人情報に応募し、採用となったことから県内への就職者の割合が増加した。

(4) 未就職卒業生数は48人で、1月末の353人に比べると大幅に減少し、平成17年度から19年度の景気が上向いていた頃と同様の状況となっているが、この要因としては、

年度後半にかけて採用された生徒が増えた。

基金訓練や未就職者向け職業訓練などの支援策を活用した。

ためと言える。

しかしながら、一方では、

卒業生に対する求職者の割合(第3表参照)が18.2%で、平成4年の統計以来最低の割合となった。

これは、学卒求人の大幅な減少により、就職から進学へ進路変更した生徒や学校紹介以外の就職に切り換えて就職活動をしているが、未だ就職先が決まっていない生徒もいる。

という状況からすると、単に、学校紹介を希望する生徒が減少しただけであり、雇用が進み改善されたとは一概に言い切れない状況にある。

このため、現在、ハローワークでは、学校紹介を希望している未就職卒業生だけでなく、学校紹介以外の就職に切り換えた生徒のうち、未だ就職先が決まっていない生徒については、学校との連携を図りながらハローワークの利用案内を促し、個別職業相談を実施している。

## 5 就職率について

- (1) 就職率は、98.6%で前年同期に比べ0.5ポイント低下したものの、1月末の90.2%に比べ8.4ポイントの上昇となり、この要因としては、  
ハローワークから未充足求人情報を積極的に提供したことにより、この求人に応募した生徒が採用となった。  
食料品製造業、医療・福祉については、前年同期、さらに本年1月末現在を上回る就職者があった。  
ことなどにより、就職率が上昇した。  
また、学校紹介を希望しない生徒が増えたことによる求職者数の減少も一因となった。
- (2) 男子は、98.7%で前年同期に比べ0.5ポイント低下した。
- (3) 女子は、98.4%で前年同期に比べ0.4ポイント低下した。
- (4) 県内への就職割合は、75.7%で前年同期に比べ4.0ポイント上昇し、このうち、男子は、70.4%で前年同期に比べ2.3ポイント上昇、女子は、83.1%で前年同期に比べ6.5ポイント上昇した。
- (5) 県内への就職割合が前年同期を上回った要因は、男子・女子とも県外求人に応募したものの内定が得られず、県内企業へ希望職種を変更し、採用となった生徒が多かったためである。

### 《高校生に対する就職支援策等》

#### 1 岐阜労働局等による支援策

- (1) 県内企業に生徒との出会いの場を提供する合同企業説明会を開催した。
- (2) 未就職卒業者を対象にした職業訓練や体験雇用事業等が創設されたので、岐阜労働局ホームページでの掲載や各種会議等での周知啓発を行っている。

#### 2 ハローワークによる支援策

- (1) 未就職卒業者への就職支援の一環として、高卒就職ジョブサポーターが学校の進路指導担当者等と連携を図りつつ、ハローワークへの利用案内を促して個別職業相談を実施し、詳細なニーズを把握した上、そのニーズに合った求人情報の提供や求人の開拓を行うための企業訪問を実施している。  
また、未就職卒業者を対象にした体験雇用や職業訓練等の事業について、個別職業相談を実施する中で、これらの事業を活用することが妥当と判断した者に対しては、積極的な活用を促している。
- (2) 高校生・中学生に対する職業意識形成支援として、高卒就職ジョブサポーターが計画的に学校を訪問し、「職業・働くことの意義」、「社会人に求められること」、「企業の求める人物像」などについて、職業講話を実施した。
- (3) 高校生に対する就職ガイダンスを実施し、就職活動を始めるに当たっての十分な動機付け、情報提供、面接対策等の実践的な指導を行った。  
・高校3年生は7月から8月までに9回開催  
・高校2年生は1月から3月までに9回開催
- (4) 就職面接会の開催等を通じたマッチングの促進を図った。
- (5) 高校生の県内産業視察を実施し、職業・産業等の理解の促進を図った。  
・県内産業視察・・・県内4ハローワークで実施

### (参考)

- 1 求職者数は、学校の紹介により就職を希望する生徒の状況を取りまとめたものである。
- 2 平成22年3月高校・中学新卒者の採用選考、内定開始期日は、厚生労働・文部科学両省において、次のとおり定められている。  
・ 高校：平成21年9月16日以降    ・ 中学：平成22年1月1日以降

(第1表)

## 平成22年 3月新規学校卒業者の職業紹介状況

平成22年3月末現在

岐阜労働局職業安定課

項目 学校別	卒業予定者数			求職者数			求人数	就職者数				就職率 (%)	うち県内への就職者数				うち県外への就職者数				
	(人)	(人)	(人)	(人)	(人)	(人)		(人)	(人)	(人)	(人)		(人)	(人)	(人)	(人)	(人)	(人)	(人)	(人)	(人)
	計	男	女	計	男	女		計	計	男	女		構成比 (%)	計	男	女	構成比 (%)	計	男	女	構成比 (%)
中 学	20,874	10,699	10,175	98	68	30	171	79	56	23	80.6	55	35	20	69.6	24	21	3	30.4		
	21,212	10,902	10,310	61	46	15	93	41	32	9	67.2 ポイント	37	28	9	90.2 ポイント	4	4	0	9.8 ポイント		
	1.6	1.9	1.3	37.8	32.4	50.0	45.6	48.1	42.9	60.9	13.4	32.7	20.0	55.0	20.6	83.3	81.0	100.0	20.6		
高 校	19,238	9,827	9,411	4,166	2,380	1,786	7,980	4,127	2,362	1,765	99.1	2,960	1,608	1,352	71.7	1,167	754	413	28.3		
	18,808	9,591	9,217	3,427	1,987	1,440	4,538	3,379	1,962	1,417	98.6 ポイント	2,559	1,381	1,178	75.7 ポイント	820	581	239	24.3 ポイント		
	2.2	2.4	2.1	17.7	16.5	19.4	43.1	18.1	16.9	19.7	0.5	13.5	14.1	12.9	4.0	29.7	22.9	42.1	4.0		

項目 学校別	求人倍率 / (倍)	充足数				充足率 / (%)	うち県外からの充足数				未就職卒業者数		
		(人)	(人)	(人)	充足率 (%)		(人)	(人)	(人)	(人)	(人)	(人)	
		計	男	女			(人)	男	女				
中 学	1.74	67	41	26	39.2	8	3	5	4.7	19	12	7	
	1.52 ポイント	36	25	11	38.7 ポイント	4	1	3	4.3 ポイント	20	14	6	
	0.22	46.3	39.0	57.7	0.5	50.0	66.7	40.0	0.4	5.3	16.7	14.3	
高 校	1.92	3,159	1,725	1,434	39.6	239	142	97	3.0	39	18	21	
	1.32 ポイント	2,503	1,357	1,146	55.2 ポイント	173	106	67	3.8 ポイント	48	25	23	
	0.60	20.8	21.3	20.1	15.6	27.6	25.4	30.9	0.8	23.1	38.9	9.5	

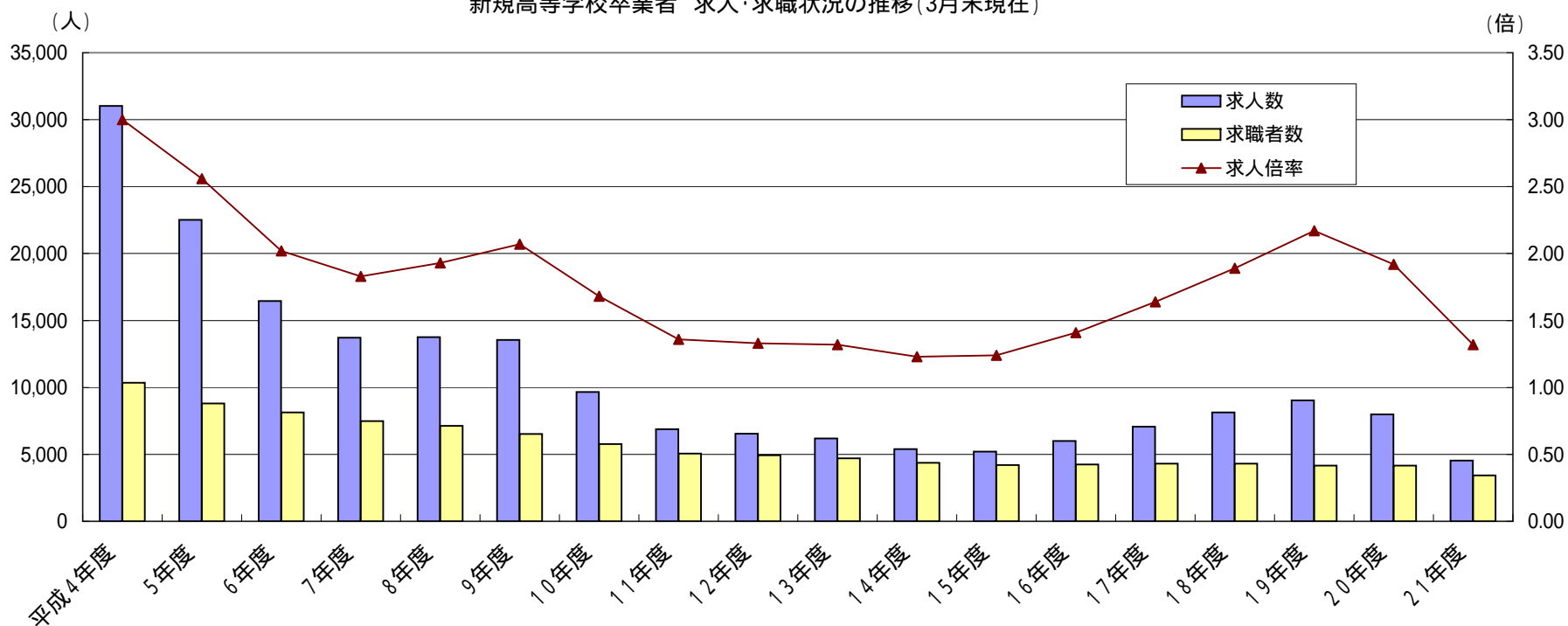
上 段：平成21年3月卒業分  
 中 段：平成22年3月卒業予定者分  
 下 段：対前年同月比 %  
 卒業予定者数は平成21年5月15日現在数  
 就職者数は平成22年3月末までは就職内定者数  
 就職率は平成22年3月末までは就職内定率

補足：男女別就職率(%) ( )内は前年同月値

中学	計	67.2	(80.6)	高校	計	98.6	(99.1)
	男	69.6	(82.4)		男	98.7	(99.2)
	女	60.0	(76.7)		女	98.4	(98.8)

(第2表)

新規高等学校卒業生 求人・求職状況の推移(3月末現在)

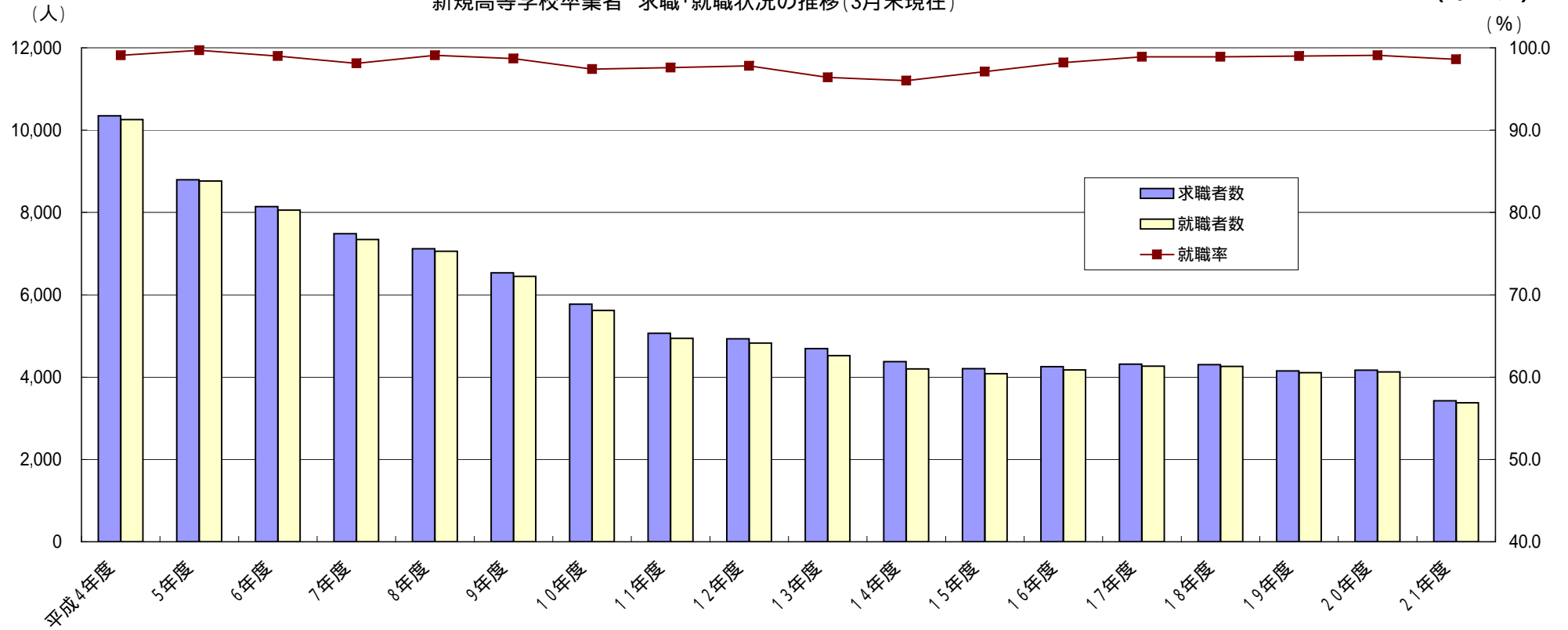


	卒業年度	平成4年度	5年度	6年度	7年度	8年度	9年度	10年度	11年度	12年度	13年度	14年度	15年度	16年度	17年度	18年度	19年度	20年度	21年度
a	求人人数	31,031	22,517	16,446	13,717	13,762	13,554	9,665	6,876	6,553	6,188	5,402	5,213	6,005	7,059	8,126	9,027	7,980	4,538
b	求職者数	10,350	8,792	8,142	7,485	7,120	6,533	5,770	5,062	4,933	4,695	4,378	4,204	4,252	4,313	4,305	4,152	4,166	3,427
c	求人倍率	3.00	2.56	2.02	1.83	1.93	2.07	1.68	1.36	1.33	1.32	1.23	1.24	1.41	1.64	1.89	2.17	1.92	1.32

d	卒業 予定者数	32,169	29,945	29,064	28,170	27,586	25,910	24,580	23,557	23,244	23,682	23,001	22,090	21,250	21,394	20,667	19,701	19,238	18,808
---	------------	--------	--------	--------	--------	--------	--------	--------	--------	--------	--------	--------	--------	--------	--------	--------	--------	--------	--------

(第3表)

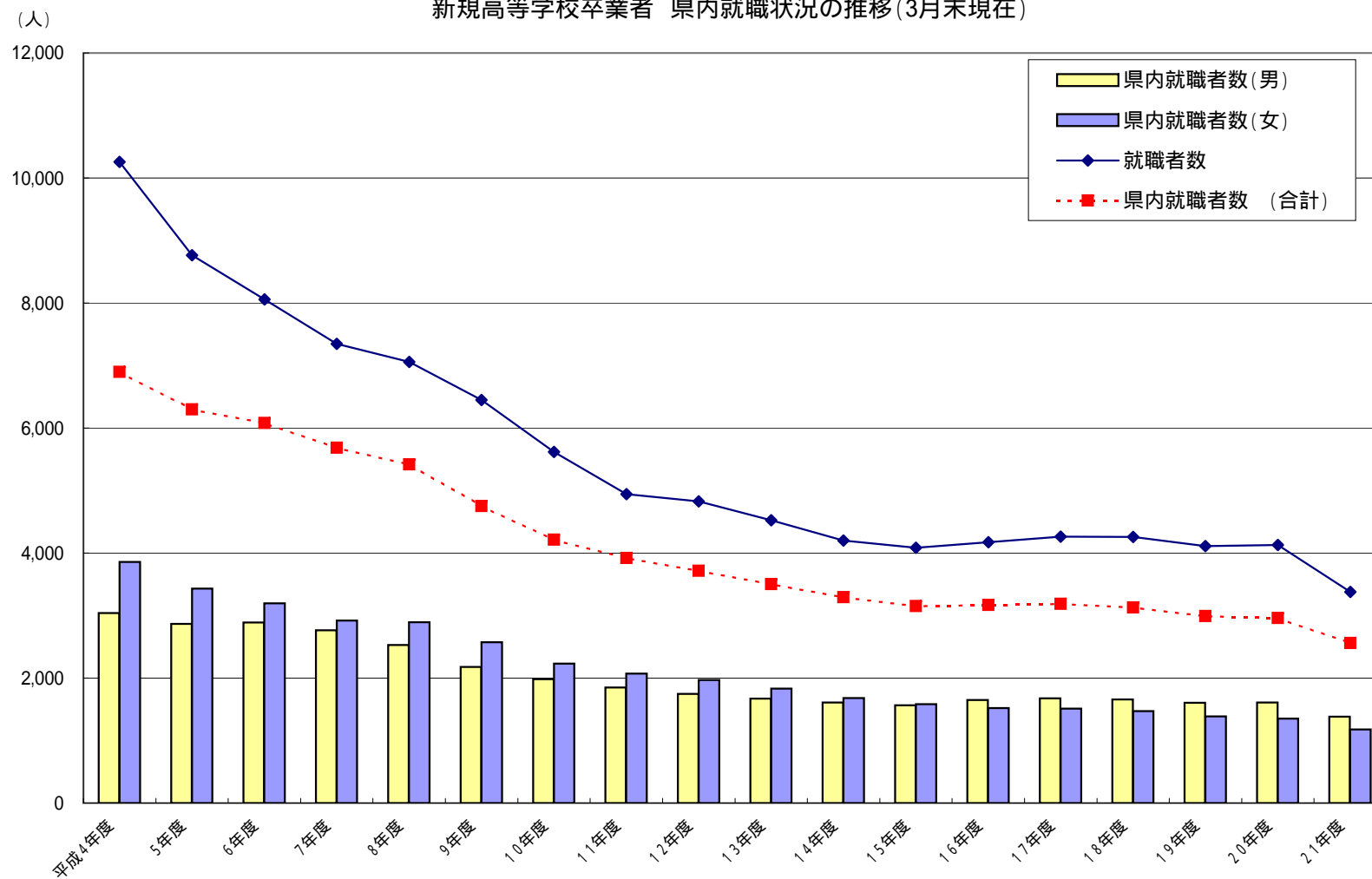
## 新規高等学校卒業生 求職・就職状況の推移(3月末現在)



	卒業年度	平成4年度	5年度	6年度	7年度	8年度	9年度	10年度	11年度	12年度	13年度	14年度	15年度	16年度	17年度	18年度	19年度	20年度	21年度
a	求職者数	10,350	8,792	8,142	7,485	7,120	6,533	5,770	5,062	4,933	4,695	4,378	4,204	4,252	4,313	4,305	4,152	4,166	3,427
b	就職者数	10,258	8,763	8,059	7,346	7,056	6,448	5,619	4,942	4,826	4,525	4,201	4,084	4,175	4,264	4,258	4,109	4,127	3,379
c	就職率	99.1	99.7	99.0	98.1	99.1	98.7	97.4	97.6	97.8	96.4	96.0	97.1	98.2	98.9	98.9	99.0	99.1	98.6
d	未就職卒業者数	92	29	83	139	64	85	151	120	107	170	177	120	77	49	47	43	39	48
e	求職者数に対する未就職卒業者数の割合(%)	0.9	0.3	1.0	1.9	0.9	1.3	2.6	2.4	2.2	3.6	4.0	2.9	1.8	1.1	1.1	1.0	0.9	1.4
f	卒業予定者数	32,169	29,945	29,064	28,170	27,586	25,910	24,580	23,557	23,244	23,682	23,001	22,090	21,250	21,394	20,667	19,701	19,238	18,808
g	卒業予定者に対する求職者の割合(%)	32.2	29.4	28.0	26.6	25.8	25.2	23.5	21.5	21.2	19.8	19.0	19.0	20.0	20.2	20.8	21.1	21.7	18.2

(第4表)

## 新規高等学校卒業生 県内就職状況の推移(3月末現在)



	卒業年度	平成4年度	5年度	6年度	7年度	8年度	9年度	10年度	11年度	12年度	13年度	14年度	15年度	16年度	17年度	18年度	19年度	20年度	21年度
a	就職者数	10,258	8,763	8,059	7,346	7,056	6,448	5,619	4,942	4,826	4,525	4,201	4,084	4,175	4,264	4,258	4,109	4,127	3,379
b	県内就職者数(合計)	6,899	6,298	6,081	5,685	5,420	4,749	4,212	3,918	3,717	3,502	3,292	3,149	3,167	3,187	3,130	2,992	2,960	2,559
c	県内就職者数(男)	3,039	2,866	2,887	2,766	2,527	2,176	1,983	1,847	1,746	1,672	1,611	1,565	1,647	1,675	1,657	1,605	1,608	1,381
d	県内就職者数(女)	3,860	3,432	3,194	2,919	2,893	2,573	2,229	2,071	1,971	1,830	1,681	1,584	1,520	1,512	1,473	1,387	1,352	1,178
e	県内就職率	67.3	71.9	75.5	77.4	76.8	73.7	75.0	79.3	77.0	77.4	78.4	77.1	75.9	74.7	73.5	72.8	71.7	75.7

## 高校新卒者の産業別求人・就職状況

平成22年3月末現在

岐阜労働局

項 目	H21.3卒		H22.3卒		増減数		増減率	
	求人数	就職数	求人数	就職数	求人数	就職数	求人数	就職数
A, B 農, 林, 漁業 (01~04)	11	6	23	21	12	15	109.1%	250.0%
C 鉱業, 採石業, 砂利採取業 (05)	9	3	3	2	-6	-1	-66.7%	-33.3%
D 建設業 (06~08)	697	232	465	230	-232	-2	-33.3%	-0.9%
E 製造業 (09~32)	4,112	2,401	1,829	1,754	-2,283	-647	-55.5%	-26.9%
F 電気・ガス・熱供給・水道業 (33~36)	38	51	37	51	-1	0	-2.6%	0.0%
G 情報通信業 (37~41)	15	27	10	19	-5	-8	-33.3%	-29.6%
H 運輸業, 郵便業 (42~49)	210	149	153	159	-57	10	-27.1%	6.7%
I 卸売業, 小売業 (50~61)	700	375	425	331	-275	-44	-39.3%	-11.7%
J 金融業, 保険業 (62~67)	115	97	72	75	-43	-22	-37.4%	-22.7%
K 不動産業, 物品賃貸業 (68~70)	44	10	18	11	-26	1	-59.1%	10.0%
L 学術研究, 専門・技術サービス業 (71~74)	158	94	71	44	-87	-50	-55.1%	-53.2%
M 宿泊業, 飲食サービス業 (75~77)	291	104	198	111	-93	7	-32.0%	6.7%
N 生活関連サービス業, 娯楽業 (78~80)	554	143	456	176	-98	33	-17.7%	23.1%
O 教育, 学習支援業 (81,82)	6	9	4	5	-2	-4	-33.3%	-44.4%
P 医療, 福祉 (83~85)	707	225	624	236	-83	11	-11.7%	4.9%
Q 複合サービス事業 (86,87)	134	80	77	77	-57	-3	-42.5%	-3.8%
R サービス業 (他に分類されないもの) (88~96)	174	91	72	74	-102	-17	-58.6%	-18.7%
S, T 公務 (他に分類されるものを除く)・その他 (97,98,99)	5	30	1	3	-4	-27	-80.0%	-90.0%
合 計	7,980	4,127	4,538	3,379	-3,442	-748	-43.1%	-18.1%