

平成22年3月高校新卒者の就職内定状況等について

岐阜労働局では、岐阜県における来春の高校新卒者に係る求人・就職内定状況等について、高校生の就職環境の悪化に対応した必要な就職支援を行うため、10月末現在の状況を取りまとめました。

景気の先行きが不透明なことから求人数の大幅な減少、求人数が減少した影響により就職から進学に切り換える生徒の増加等に伴う求職者数の減少、さらに学校指定求人の減少や採用選考を2次・3次と実施するなど慎重な採用選考等により就職内定者数が減少し、この影響から就職内定率も減少し、いずれも前年度を下回る状況となりました。

このような状況を踏まえ、岐阜労働局では、岐阜県・岐阜県教育委員会等と連携し、求人確保・拡大のための企業訪問や合同企業説明会の開催など、様々な支援を実施しているところです。

求人・就職内定状況等（平成21年10月末現在）の概要は、次のとおりです。

- | | |
|---|--|
| 1 | 求人数は、4,139人で前年同期に比べ46.7%減少（第1表の「求人数」）。 |
| 2 | 求職者数は、3,719人で前年同期に比べ16.8%減少（第1表の「求職者数」）。 |
| 3 | 求人倍率は、1.11倍で前年同期に比べ0.63ポイント低下（第1表の「求人倍率」）。 |
| 4 | 就職内定者数は、2,737人で前年同期に比べ25.9%減少（第1表の「就職者数」）。 |
| | 未内定者数は、982人で前年同期に比べ209人（27.0%増）増加。 |
| 5 | 就職内定率は、73.6%で前年同期に比べ9.1ポイント低下（第1表の「就職者数」の「就職率」）。 |

1 求人数について

(1) 求人数の推移

10月末現在における求人総数は、前年同期に比べ46.7%減少となっているものの、9月末現在から10月末までの期間をみると、提出求人数は172人で、前年同時期の112人より増加している。これは、今年度、様々な求人確保の取組を行ったことも功を奏していると思われ、同時期に求人提出いただいた企業からは、次のような声をいただいている。

ハローワークや学校から求人の提出依頼があったため。

求人の要請に関する広報を見て、各企業からの求人が減少している時は、逆にチャンスと捉えたため。

報道等により、就職の未内定者が多いと知ったため。

(2) 求人数の減少の主な要因

アメリカの金融危機に端を発した日本経済の景気悪化は、輸出や経済対策の効果によって低水準ながら持ち直していることから下げ止まっていると見られており、一部には、仕事の見通しが立ったことから求人の提出はあるものの、全体的には、まだ、先行き不透明な経済情勢等から求人の見送りをしている企業が多く、求人数は大幅に減少した。

(3) 求人数の減少が大きい主な産業

県内ハローワークへの求人申込み状況は、前年度52.1%を占めていた製造業の求人が40.7%まで減少しており、製造業のうち輸送用機械器具、金属製品、はん用機械器具、プラスチック製品、生産用機械器具、繊維工業等製造業、卸売・小売業、建設業、サービス業等で求人数が大きく減少したため、総数では前年同期を下回った。

製造業 2,362人減（58.4%）の1,683人

《製造業は、求人総数の40.7%（前年同期52.1%）》

卸売・小売業 332人減（49.4%）の340人

建設業 264人減（38.3%）の425人

サービス業 110人減（67.1%）の54人

生活関連サービス業、娯楽業 86人減（16.5%）の434人

2 求職者数について

求人減少により、保護者や生徒の希望に添った求人がない等により就職から進学に、また、公務員や縁故など学校紹介以外の就職を希望する生徒が増えたことから減少した。

3 求人倍率について

求人数は、前年同期に比べ46.7%減少となったが、求職者数も前年同期に比べ16.8%減少となったため、求人倍率は前年同期に比べ0.63ポイント低下した。

4 就職内定者数について

(1) 県内への就職内定者数は、1,965人で前年同期に比べ24.7%減少した。

県外への就職内定者数は、772人で前年同期に比べ28.8%減少した。

(2) 求職者数の減少も一つの要因と考えられますが、企業から提出された求人のうち学校を指定した求人が減少し自由に応募できる求人が増加したこと、また、採用人数を減らしている企業が多く、これらの企業は、採用選考を2次・3次と実施するなど慎重な採用選考が行われていることなどから、就職内定者数は大幅に減少した。

顕著な状況として、男子は製造業からの求人数の減少、女子は事務職の求人数の減少が大きく影響している。

5 就職内定率について

(1) 就職内定率は、73.6%で前年同期に比べ9.1ポイント低下したものの、9月末の49.9%に比べ23.7ポイントの上昇となった要因としては、次のようなことから就職内定者が増加したためと思われる。

9月下旬のシルバーウィークにより、採用内定時期が例年より遅れていたため。

ハローワークから未充足求人情報を積極的に提供したことにより、2次応募でこれらの求人に応募した生徒の採用内定があったため。

食料品製造業、生活関連サービス業・娯楽業については、前年同期を上回る就職内定者があり、生活関連サービス業・娯楽業では、女子が県外のサービス業や美容師等への就職内定者が増加したこと、また、食料品製造業では、女子が希望職種を事務職から製造・販売に変更、男子が機械器具等製造業の求人数が減少しているため、希望業種を食料品製造企業に変更し、採用内定を得たことにより就職内定者が増加したため。

(2) 男子は、77.4%で前年同期に比べ9.7ポイント低下した。

(3) 女子は、68.7%で前年同期に比べ8.5ポイント低下した。

(4) 県内への就職割合は、71.8%で前年同期に比べ1.1ポイント上昇し、このうち、男子は66.2%で前年同期に比べ0.6ポイント減少したが、女子は80.0%で前年同期に比べ3.8ポイント上昇した。

(5) 県内への就職割合が前年同期を上回った要因は、女子が県外の事務職求人の減少により、他の職種に変更し県内企業に就職した生徒が多かったためと思われる。

《高校生に対する就職支援策等》

1 岐阜労働局では、県内企業に学生等とのマッチングの機会を提供する合同企業説明会を開催予定。

2 ハローワークでは、新規学校卒業者の円滑な就職を支援するため、以下の就職支援策等を実施する外、就職未内定者に対する支援の一環として、高等学校の進路指導者等との連携を図り、求人開拓のため企業訪問を実施する。

(1) 県内全ハローワークに配置した高卒就職ジョブサポーターを活用し、学校訪問等による就職希望者に対する個別就職支援を実施する。

(2) 就職面接会の開催等を通じたマッチングの促進を図る。

(3) 高校生の県内産業視察を実施し、職業・産業等の理解の促進を図る。

・県内産業視察・・・県内4ハローワークで実施

(4) 高校生に対する就職ガイダンスを実施し、就職活動を始めるに当たっての十分な動機付け、情報提供、面接対策等の実践的な指導を行う。

・高校3年生は7月から8月までに9回開催、高校2年生は1月から3月までに7回開催

(参考)

1 求職者数は、学校又はハローワークの紹介により就職を希望する生徒の状況を取りまとめたものである。

2 平成22年3月高校新卒者の採用選考、内定開始期日は、厚生労働・文部科学両省において次のとおり定められている。

高 校 平成21年9月16日以降

平成22年3月新規学校卒業者の職業紹介状況

平成21年10月末現在

岐阜労働局職業安定課

項目 学校別	卒業予定者数			求職者数			求人数	就職者数				就職率 (%)	うち県内への就職者数				うち県外への就職者数			
	(人)	(人)	(人)	(人)	(人)	(人)	(人)	(人)	(人)	(人)	(人)		(人)	(人)	(人)	(人)	(人)	(人)	(人)	(人)
	計	男	女	計	男	女	計	計	男	女	構成比 (%)		計	男	女	構成比 (%)	計	男	女	構成比 (%)
高校	19,238	9,827	9,411	4,469	2,496	1,973	7,759	3,696	2,173	1,523	82.7	2,611	1,451	1,160	70.6	1,085	722	363	29.4	
	18,808	9,591	9,217	3,719	2,091	1,628	4,139	2,737	1,619	1,118	73.6 ポイント	1,965	1,071	894	71.8 ポイント	772	548	224	28.2 ポイント	
	2.2	2.4	2.1	16.8	16.2	17.5	46.7	25.9	25.5	26.6	9.1	24.7	26.2	22.9	1.2	28.8	24.1	38.3	1.2	

項目 学校別	求人倍率 / (倍)	充足数							
		(人)	(人)	(人)	充足率	うち県外からの充足数			
		計	男	女	/ (%)	(人)	(人)	(人)	充足率 (%)
高校	1.74	2,556	1,430	1,126	32.9	197	115	82	2.5
	1.11 ポイント	1,841	1,026	815	44.5 ポイント	119	70	49	2.9 ポイント
	0.63	28.0	28.3	27.6	11.6	39.6	39.1	40.2	0.4

高校	計	73.6	(82.7)
	男	77.4	(87.1)
	女	68.7	(77.2)

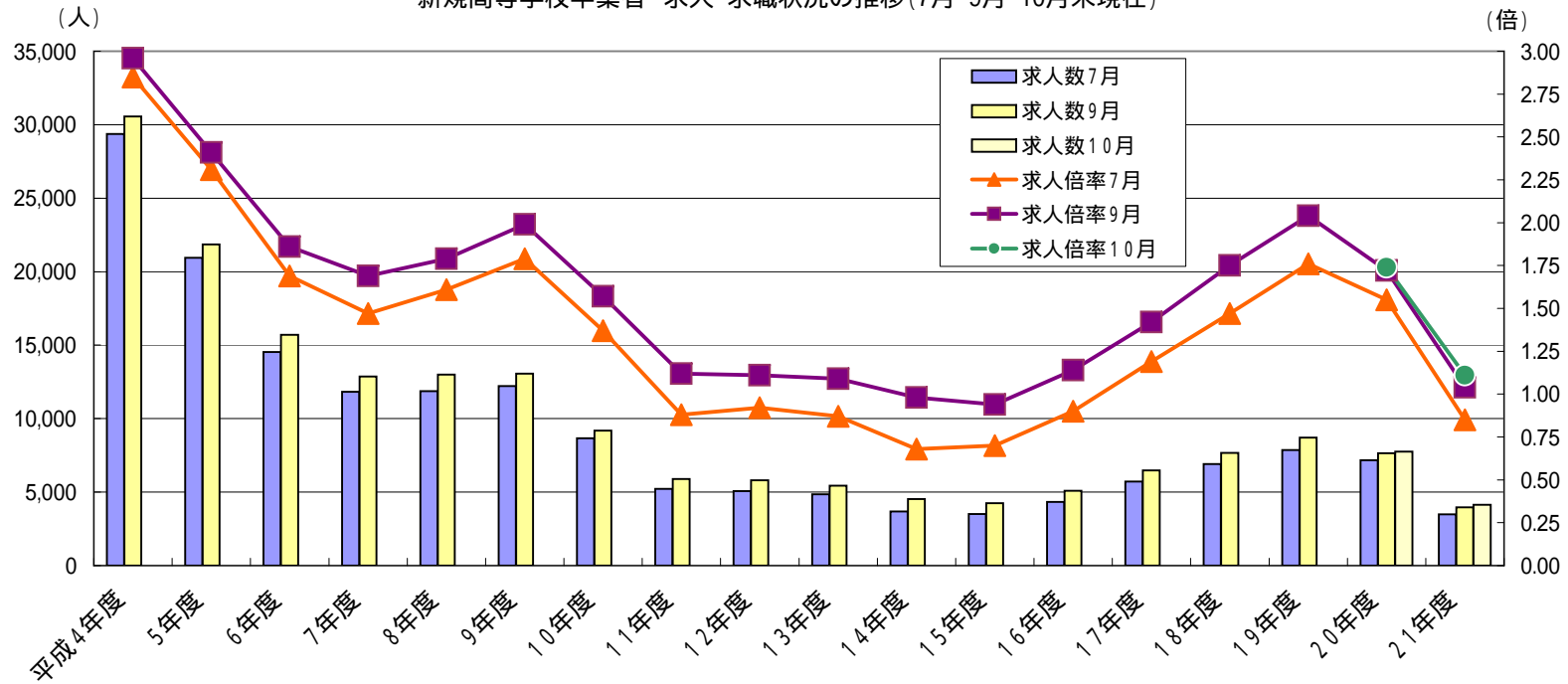
補足:男女別就職率

()内は前年同月値

上 段 :平成21年3月卒業分
 中 段 :平成22年3月卒業予定者分
 下 段 :対前年同月比 %
 卒業予定者は平成21年5月15日現在数
 就職者数は平成22年3月末までは就職内定者数
 就職率は平成22年3月末までは就職内定率

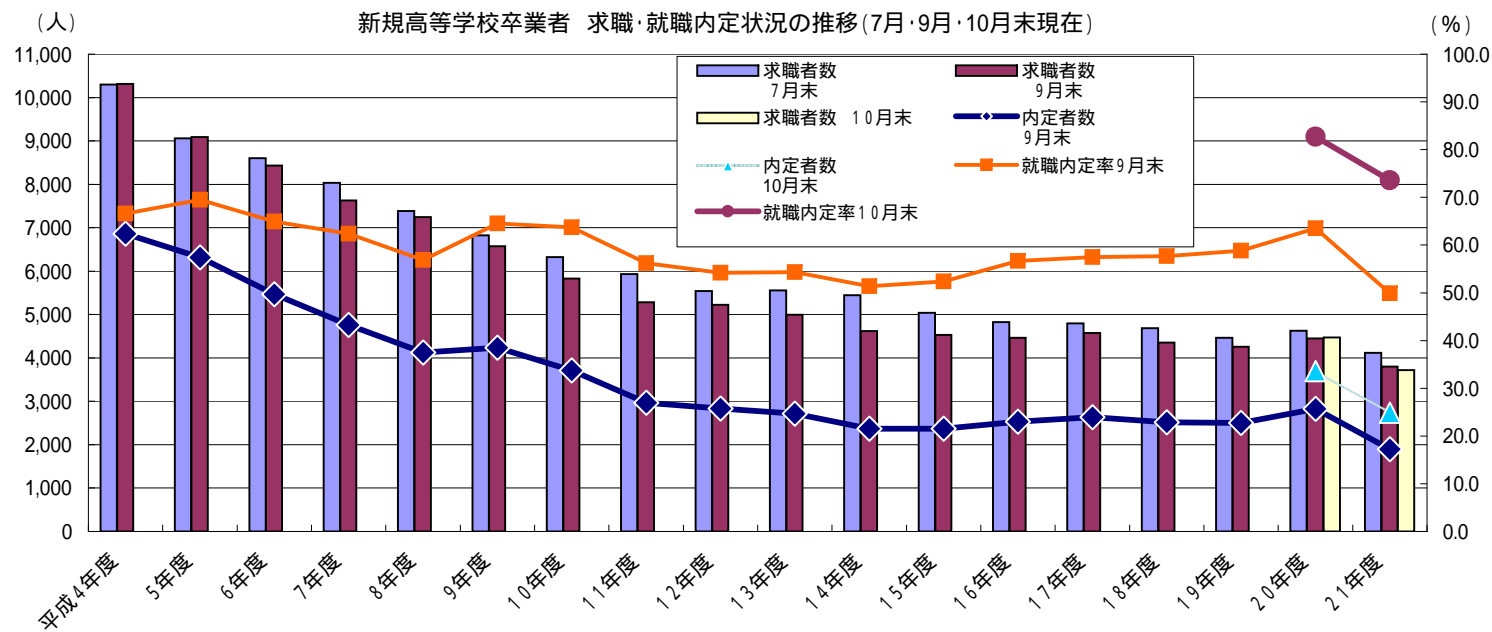
(第2表)

新規高等学校卒業者 求人・求職状況の推移(7月・9月・10月末現在)



卒業年度	平成4年度	5年度	6年度	7年度	8年度	9年度	10年度	11年度	12年度	13年度	14年度	15年度	16年度	17年度	18年度	19年度	20年度	21年度
求人数7月	29,370	20,940	14,525	11,815	11,872	12,222	8,657	5,213	5,078	4,850	3,682	3,508	4,341	5,712	6,913	7,860	7,174	3,491
求人数9月	30,557	21,860	15,700	12,864	12,988	13,053	9,182	5,898	5,812	5,440	4,516	4,243	5,085	6,473	7,660	8,701	7,647	3,967
求人数10月																	7,759	4,139
求人倍率7月	2.85	2.31	1.69	1.47	1.61	1.79	1.37	0.88	0.92	0.87	0.68	0.70	0.90	1.19	1.47	1.76	1.55	0.85
求人倍率9月	2.96	2.41	1.86	1.69	1.79	1.99	1.57	1.12	1.11	1.09	0.98	0.94	1.14	1.42	1.75	2.04	1.72	1.04
求人倍率10月																	1.74	1.11
求人倍率年度最終	3.04	2.57	2.03	1.86	1.95	2.10	1.71	1.36	1.34	1.33	1.25	1.26	1.43	1.65	1.90	2.18	1.92	

(第3表)



卒業年度	平成4年度	5年度	6年度	7年度	8年度	9年度	10年度	11年度	12年度	13年度	14年度	15年度	16年度	17年度	18年度	19年度	20年度	21年度
求職者数 7月末	10,299	9,060	8,604	8,036	7,387	6,826	6,325	5,935	5,540	5,555	5,444	5,042	4,823	4,793	4,687	4,463	4,629	4,119
求職者数 9月末	10,313	9,087	8,433	7,627	7,243	6,570	5,830	5,286	5,225	4,996	4,615	4,529	4,460	4,574	4,356	4,257	4,446	3,797
求職者数 10月末																	4,469	3,719
内定者数 9月末	6,864	6,314	5,470	4,757	4,123	4,235	3,712	2,969	2,831	2,712	2,371	2,371	2,531	2,632	2,516	2,504	2,825	1,893
内定者数 10月末																	3,696	2,737
就職内定率 9月末	66.6	69.5	64.9	62.4	56.9	64.5	63.7	56.2	54.2	54.3	51.4	52.4	56.7	57.5	57.7	58.8	63.5	49.9
就職内定率 10月末																	82.7	73.6
就職内定率 年度最終	100.0	100.0	100.0	100.0	100.0	99.9	99.6	98.0	98.1	97.0	97.8	99.0	99.3	99.7	99.7	99.1	99.5	
卒業 予定者数	32,169	29,945	29,064	28,170	27,586	25,910	24,580	23,557	23,244	23,682	23,001	22,090	21,250	21,394	20,667	19,701	19,238	18,808
卒業予定者に対 する求職者の割合 (%) (7月末)	32.0	30.3	29.6	28.5	26.8	26.3	25.7	25.2	23.8	23.5	23.7	22.8	22.7	22.4	22.7	22.7	24.1	21.9
卒業予定者に対 する求職者の割合 (%) (9月末)	32.1	30.3	29.0	27.1	26.3	25.4	23.7	22.4	22.5	21.1	20.1	20.5	21.0	21.4	21.1	21.6	23.1	20.2

高校新卒者の産業別求人状況

平成21年10月末現在

岐阜労働局

項 目	H21.3卒		H22.3卒		増減数		増減率	
	求人数	就 職 (内定数)	求人数	就 職 (内定数)	求人数	就 職 (内定数)	求人数	就 職 (内定数)
A, B 農, 林, 漁業 (01~04)	10	5	18	9	8	4	80.0%	80.0%
C 鉱業, 採石業, 砂利採取業 (05)	9	3	3	2	-6	-1	-66.7%	-33.3%
D 建設業 (06~08)	689	211	425	171	-264	-40	-38.3%	-19.0%
E 製造業 (09~32)	4,045	2,263	1,683	1,490	-2,362	-773	-58.4%	-34.2%
F 電気・ガス・熱供給・水道業 (33~36)	38	51	37	52	-1	1	-2.6%	2.0%
G 情報通信業 (37~41)	15	25	8	14	-7	-11	-46.7%	-44.0%
H 運輸業, 郵便業 (42~49)	197	143	150	149	-47	6	-23.9%	4.2%
I 卸売業, 小売業 (50~61)	672	291	340	235	-332	-56	-49.4%	-19.2%
J 金融業, 保険業 (62~67)	114	96	72	72	-42	-24	-36.8%	-25.0%
K 不動産業, 物品賃貸業 (68~70)	41	7	14	9	-27	2	-65.9%	28.6%
L 学術研究, 専門・技術サービス業 (71~74)	156	82	53	35	-103	-47	-66.0%	-57.3%
M 宿泊業, 飲食サービス業 (75~77)	277	84	185	90	-92	6	-33.2%	7.1%
N 生活関連サービス業, 娯楽業 (78~80)	520	111	434	141	-86	30	-16.5%	27.0%
O 教育, 学習支援業 (81,82)	5	6	2	3	-3	-3	-60.0%	-50.0%
P 医療, 福祉 (83~85)	672	155	582	151	-90	-4	-13.4%	-2.6%
Q 複合サービス事業 (86,87)	130	69	77	57	-53	-12	-40.8%	-17.4%
R サービス業 (他に分類されないもの) (88~96)	164	76	54	55	-110	-21	-67.1%	-27.6%
S, T 公務 (他に分類されるものを除く)・その他 (97,98,99)	5	18	2	2	-3	-16	-60.0%	-88.9%
合 計	7,759	3,696	4,139	2,737	-3,620	-959	-46.7%	-25.9%