

《 過去最低水準の就職内定率！ 》

平成22年3月中学・高校新卒者の就職内定状況等（平成21年9月末現在）について

雇用情勢が悪化している中、岐阜県における来春の高校の新卒者に係る9月末現在の求人・就職内定状況等は、求人数・求職者数・就職内定者数・就職内定率のいずれも平成4年度以降最低の状況となりました。

このような状況を踏まえ、岐阜労働局では、岐阜県と連携し、様々な支援を実施しているところです。

求人・就職内定状況等（平成21年9月末現在）の概要は、次のとおりです。

【高校新卒者】

- | | |
|---|---|
| 1 | 求人数は、3,967人で前年同期に比べ48.1%減少（第1表の「求人数」）。 |
| 2 | 求職者数は、3,797人で前年同期に比べ14.6%減少（第1表の「求職者数」）。 |
| 3 | 求人倍率は、1.04倍で前年同期に比べ0.68ポイント低下（第1表の「求人倍率」）。 |
| 4 | 就職内定者数は、1,893人で前年同期に比べ33.0%減少（第1表の「就職者数」）。 |
| 5 | 就職内定率は、49.9%で前年同期に比べ13.6ポイント低下（第1表の「就職者数」の「就職率」）。 |

【中学新卒者】

- | | |
|---|--|
| 1 | 求人数は、57人で前年同期に比べ27.8%減少（第1表の「求人数」）。 |
| 2 | 求職者数は、66人で前年同期に比べ17.9%増加（第1表の「求職者数」）。 |
| 3 | 求人倍率は、0.86倍で前年同期に比べ0.55ポイント低下（第1表の「求人倍率」）。 |

1 求人数について

(1) 求人数の推移

平成19年度までは4年連続で前年同期を上回っていたが、昨年度からは2年連続で前年同期を下回るとともに、平成4年度以降最低となった（第2表）。

(2) 求人数の減少の主な要因

アメリカの金融危機に端を発した日本経済の景気悪化は、輸出や経済対策の効果によって低水準ながら持ち直していることから下げ止まっていると見られているが、先行き不透明な経済情勢等から求人の見送りや求人数を減らした企業が多くなったため、求人数は大幅に減少した。

求人数の減少が大きい順番では、製造業、卸売・小売業、建設業の順で大幅な減少となった。

(3) 求人数の減少が大きい主な産業

県内ハローワークへの求人申込み状況は、前年度52.6%を占めていた製造業の求人が41.0%まで減少しており、製造業のうち輸送用機械器具、金属製品、はん用機械器具、プラスチック製品、生産用機械器具、繊維工業等製造業、卸売・小売業、建設業、サービス業等で求人数が大きく減少したため、総数では昨年度から2年連続で前年同期を下回った。

製造業	2,373人減（59.3%）の1,628人
《製造業は、求人総数の41.0%（前年同期52.6%）》	
卸売・小売業	316人減（49.7%）の320人
建設業	268人減（39.7%）の407人
サービス業	113人減（69.8%）の49人
生活関連サービス業、娯楽業	103人減（20.1%）の410人

2 求職者数について

- (1) 昨年度は前年同期を上回ったが、今年度は減少へと転じ、平成4年度以降最低となった(第2表)
- (2) 就職を希望する生徒数は、昨年度、前年同期を上回ったが、今年度は、景気の先行き不安などから求人を見送る企業が見受けられ求人が減少したため、保護者や生徒の希望に添った求人がないという理由等により、就職から進学に切り替えた生徒があったことなどから減少した。

3 求人倍率について

- (1) 平成19年度までは4年連続で前年同期を上回っていたが、昨年度からは2年連続で前年同期を下回った(第2表)
- (2) 平成4年度以降、平成14年度・15年度の「IT不況」と言われた頃につき、3番目に低い状況となった。

4 就職内定者数について

- (1) 昨年度は前年同期を上回ったが、今年度は減少へと転じ、平成4年度以降最低となった(第3表)
- (2) 県内への就職内定者数は、1,327人で前年同期に比べ31.3%減少した。
県外への就職内定者数は、566人で前年同期に比べ36.7%減少した。
- (3) 求職者数の減少も一つの要因と考えられますが、企業から提出された求人のうち学校を指定した求人が減少し自由に応募できる求人が増加したこと、また、採用人数を減らしている企業が多く、これらの企業は厳選な採用選考を行う傾向が強いことなどにより就職内定者数が大幅に減少した。
顕著な状況として、男子は製造業からの求人数の減少、女子は事務職の求人数の減少が大きく影響している。

5 就職内定率について

- (1) 昨年度までは6年連続で前年同期を上回っていたが、今年度は減少へと転じ、平成4年度以降最低となった(第3表)
- (2) 男子は、53.8%で前年同期に比べ16.2ポイント低下した。
- (3) 女子は、44.6%で前年同期に比べ10.9ポイント低下した。

《高校生に対する就職支援策等》

- 1 岐阜労働局では、経済団体への求人確保・拡大の要請、県内企業の2,800社への求人要請等を実施したが、さらに、県内企業に学生等とのマッチングの機会を提供する合同企業説明会の開催を実施する予定です。
- 2 ハローワークでは、新規学校卒業者の円滑な就職を支援するため、以下の就職支援策等を実施する外、求人数の大幅な減少に伴う対策として、事業主団体等への求人確保・拡大の要請、所長及び高等学校長の企業訪問による求人の要請等を実施している。

- (1) 県内全ハローワークに配置した高卒就職ジョブサポーターを活用し、学校訪問等による就職希望者に対する個別就職支援を実施する。
- (2) 就職面接会の開催等を通じたマッチングの促進を図る。
- (3) 高校生の県内産業視察を実施し、職業・産業等の理解の促進を図る。
・県内産業視察・・・県内4ハローワークで実施
- (4) 高校生に対する就職ガイダンスを実施し、就職活動を始めるに当たっての十分な動機付け、情報提供、面接対策等の実践的な指導を行う。
・高校3年生に対する就職ガイダンス・・・7月から8月までに9回開催
・高校2年生に対する就職ガイダンス・・・1月から3月までに7回開催

(参 考)

- 1 求職者数は、学校又はハローワークの紹介により就職を希望する生徒の状況を取りまとめたものである。
- 2 平成22年3月中学・高校新卒者の採用選考、内定開始期日は、厚生労働・文部科学両省において次のとおり定められている。
 - (1) 高 校 平成21年9月16日以降
 - (2) 中 学 平成22年1月1日以降

平成22年 3月新規学校卒業者の職業紹介状況

平成21年9月末現在

岐阜労働局職業安定課

項目 学校別	卒業予定者数			求職者数			求人数	就職者数				就職率 (%)	うち県内への就職者数				うち県外への就職者数			
	(人)	(人)	(人)	(人)	(人)	(人)	(人)	(人)	(人)	(人)	(人)		(人)	(人)	(人)	(人)	(人)	(人)	(人)	(人)
	計	男	女	計	男	女	計	計	男	女	ポイント		計	男	女	構成比 (%)	計	男	女	構成比 (%)
中 学	20,874	10,699	10,175	56	36	20	79	0	0	0	0.0	0	0	0	--	0	0	0	--	
	21,212	10,902	10,310	66	47	19	57	0	0	0	0.0	0	0	0	--	0	0	0	--	
	1.6	1.9	1.3	17.9	30.6	5.0	27.8	--	--	--	0.0	--	--	--	--	--	--	--	--	
高 校	19,238	9,827	9,411	4,446	2,467	1,979	7,647	2,825	1,726	1,099	63.5	1,931	1,114	817	68.4	894	612	282	31.6	
	18,808	9,591	9,217	3,797	2,171	1,626	3,967	1,893	1,168	725	49.9	1,327	755	572	70.1	566	413	153	29.9	
	2.2	2.4	2.1	14.6	12.0	17.8	48.1	33.0	32.3	34.0	13.6	31.3	32.2	30.0	1.7	36.7	32.5	45.7	1.7	

項目 学校別	求人倍率 / (倍)	充 足 数				充足率 / (%)	うち県外からの充足数			
		(人)	(人)	(人)	充足率 / (%)		(人)	(人)	(人)	充足率 / (%)
		計	男	女			計	男	女	
中 学	1.41	0	0	0	0.0	0	0	0	0.0	
	0.86	0	0	0	0.0	0	0	0	0.0	
	0.55	--	--	--	0.0	--	--	--	0.0	
高 校	1.72	1,774	1,019	755	23.2	149	87	62	1.9	
	1.04	1,182	688	494	29.8	62	42	20	1.6	
	0.68	33.4	32.5	34.6	6.6	58.4	51.7	67.7	0.3	

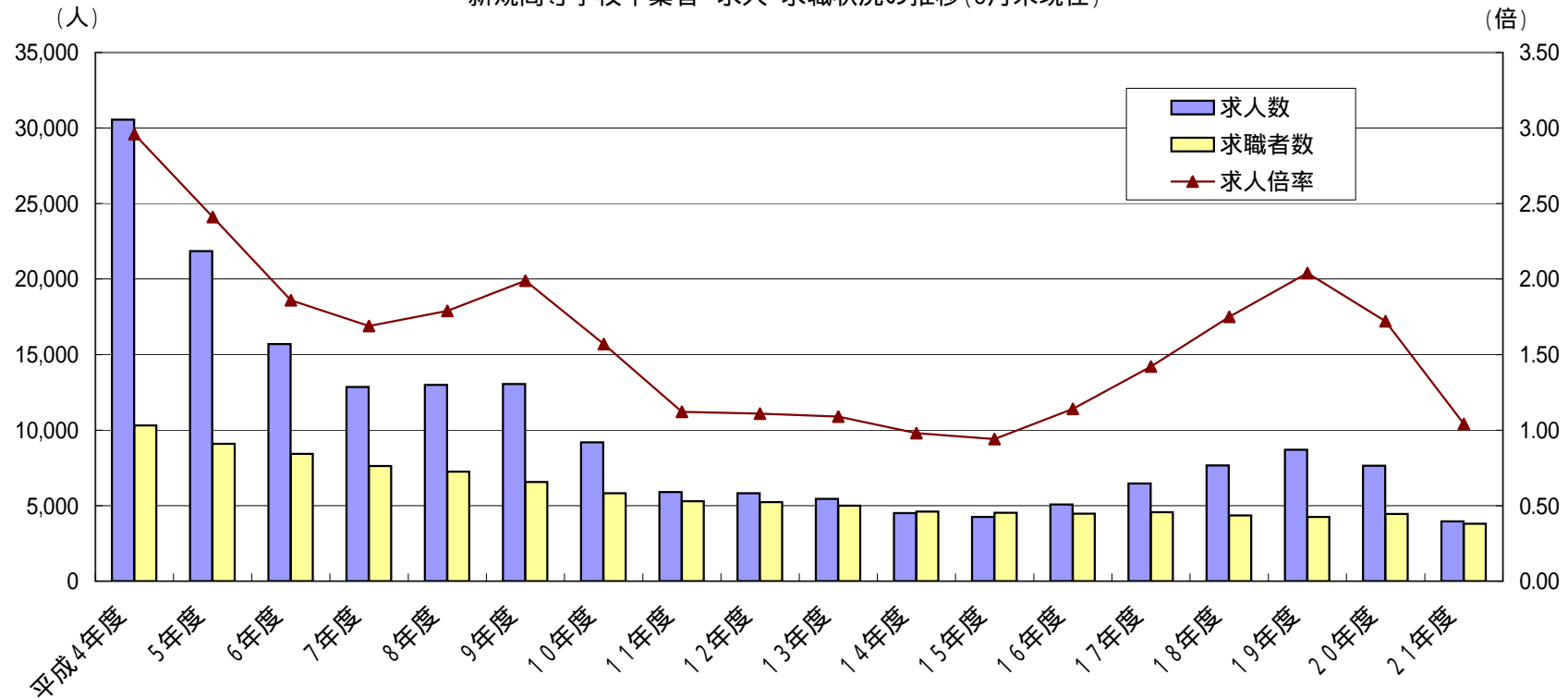
上 段：平成21年3月卒業分
 中 段：平成22年3月卒業予定者分
 下 段：対前年同月比 %
 卒業予定者数は平成21年5月15日現在数
 就職者数は平成22年3月末までは就職内定者数
 就職率は平成22年3月末までは就職内定率

補足：男女別就職率(%) ()内は前年同月値

中学	計	0.0	(0.0)	高校	計	49.9	(63.5)
	男	0.0	(0.0)		男	53.8	(70.0)
	女	0.0	(0.0)		女	44.6	(55.5)

(第2表)

新規高等学校卒業生 求人・求職状況の推移(9月末現在)

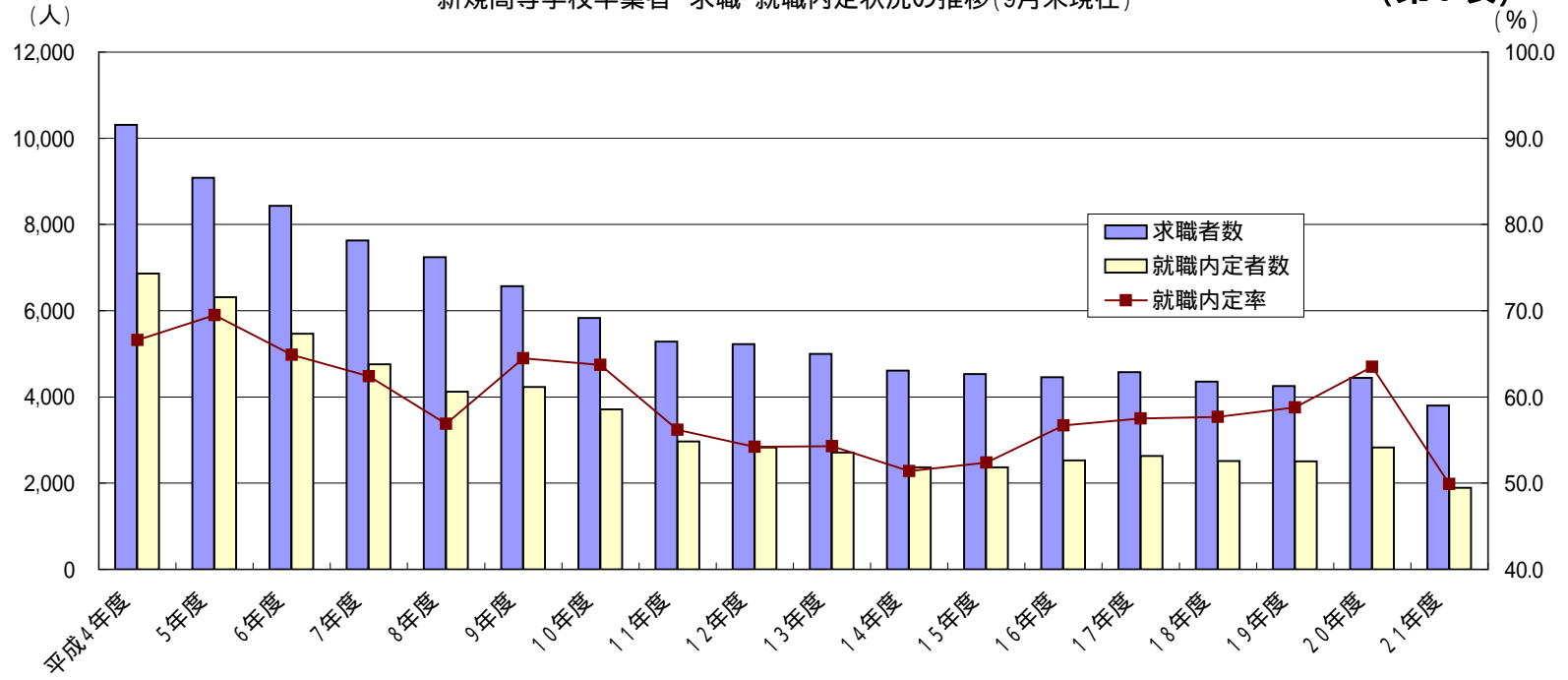


卒業年度	平成4年度	5年度	6年度	7年度	8年度	9年度	10年度	11年度	12年度	13年度	14年度	15年度	16年度	17年度	18年度	19年度	20年度	21年度
求人	30,557	21,860	15,700	12,864	12,988	13,053	9,182	5,898	5,812	5,440	4,516	4,243	5,085	6,473	7,660	8,701	7,647	3,967
求職者数	10,313	9,087	8,433	7,627	7,243	6,570	5,830	5,286	5,225	4,996	4,615	4,529	4,460	4,574	4,356	4,257	4,446	3,797
求人倍率	2.96	2.41	1.86	1.69	1.79	1.99	1.57	1.12	1.11	1.09	0.98	0.94	1.14	1.42	1.75	2.04	1.72	1.04

卒業 予定者数	32,169	29,945	29,064	28,170	27,586	25,910	24,580	23,557	23,244	23,682	23,001	22,090	21,250	21,394	20,667	19,701	19,238	18,808
------------	--------	--------	--------	--------	--------	--------	--------	--------	--------	--------	--------	--------	--------	--------	--------	--------	--------	--------

新規高等学校卒業生 求職・就職内定状況の推移(9月末現在)

(第3表)



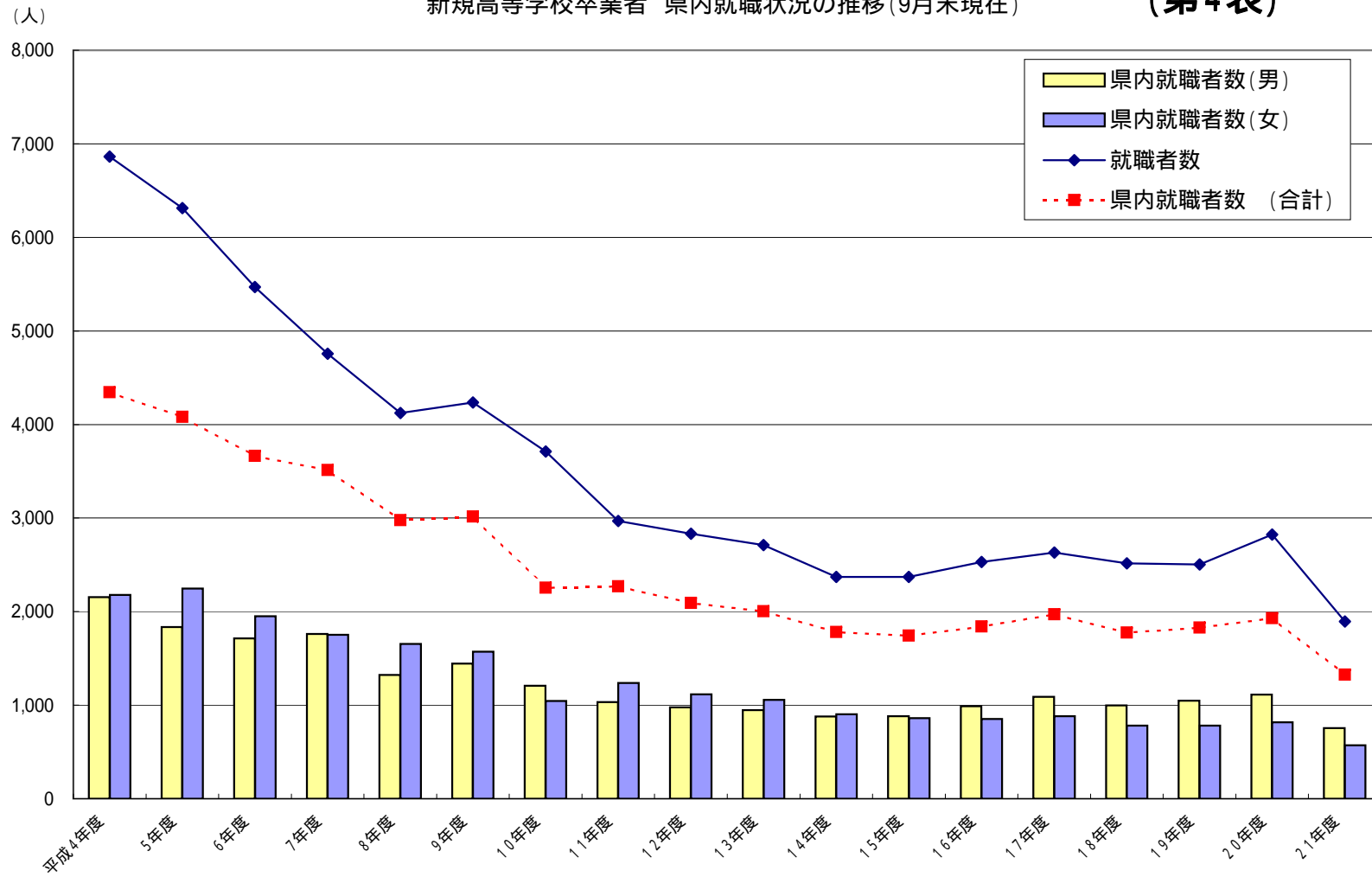
卒業年度	平成4年度	5年度	6年度	7年度	8年度	9年度	10年度	11年度	12年度	13年度	14年度	15年度	16年度	17年度	18年度	19年度	20年度	21年度
求職者数	10,313	9,087	8,433	7,627	7,243	6,570	5,830	5,286	5,225	4,996	4,615	4,529	4,460	4,574	4,356	4,257	4,446	3,797
就職内定者数	6,864	6,314	5,470	4,757	4,123	4,235	3,712	2,969	2,831	2,712	2,371	2,371	2,531	2,632	2,516	2,504	2,825	1,893
就職内定率	66.6	69.5	64.9	62.4	56.9	64.5	63.7	56.2	54.2	54.3	51.4	52.4	56.7	57.5	57.7	58.8	63.5	49.9

卒業予定者数	32,169	29,945	29,064	28,170	27,586	25,910	24,580	23,557	23,244	23,682	23,001	22,090	21,250	21,394	20,667	19,701	19,238	18,808
--------	--------	--------	--------	--------	--------	--------	--------	--------	--------	--------	--------	--------	--------	--------	--------	--------	--------	--------

卒業予定者に対する求職者の割合(%)	32.1	30.3	29.0	27.1	26.3	25.4	23.7	22.4	22.5	21.1	20.1	20.5	21.0	21.4	21.1	21.6	23.1	20.2
--------------------	------	------	------	------	------	------	------	------	------	------	------	------	------	------	------	------	------	------

新規高等学校卒業生 県内就職状況の推移 (9月末現在)

(第4表)



卒業年度	平成4年度	5年度	6年度	7年度	8年度	9年度	10年度	11年度	12年度	13年度	14年度	15年度	16年度	17年度	18年度	19年度	20年度	21年度
就職者数	6,864	6,314	5,470	4,757	4,123	4,235	3,712	2,969	2,831	2,712	2,371	2,371	2,531	2,632	2,516	2,504	2,825	1,893
県内就職者数 (合計)	4,344	4,081	3,664	3,512	2,977	3,016	2,255	2,270	2,093	2,004	1,783	1,743	1,840	1,970	1,777	1,829	1,931	1,327
県内就職者数 (男)	2,156	1,834	1,714	1,760	1,324	1,443	1,209	1,033	978	948	879	882	989	1,089	997	1,047	1,114	755
県内就職者数 (女)	2,178	2,247	1,950	1,752	1,653	1,573	1,046	1,237	1,115	1,056	904	861	851	881	780	782	817	572
県内就職率	63.1	64.6	67.0	73.8	72.2	71.2	60.7	76.5	73.9	73.9	75.2	73.5	72.7	74.8	70.6	73.0	68.4	70.1

高校新卒者の産業別求人状況

平成21年9月末現在

岐阜労働局

項 目	H21.3卒		H22.3卒		増減数		増減率	
	求人数	就 職 (内定数)	求人数	就 職 (内定数)	求人数	就 職 (内定数)	求人数	就 職 (内定数)
A, B 農, 林, 漁業 (01~04)	10	1	15	4	5	3	50.0%	300.0%
C 鉱業, 採石業, 砂利採取業 (05)	9	3	3	2	-6	-1	-66.7%	-33.3%
D 建設業 (06~08)	676	152	407	122	-269	-30	-39.8%	-19.7%
E 製造業 (09~32)	4,021	1,860	1,628	1,076	-2,393	-784	-59.5%	-42.2%
F 電気・ガス・熱供給・水道業 (33~36)	38	36	37	33	-1	-3	-2.6%	-8.3%
G 情報通信業 (37~41)	15	23	8	10	-7	-13	-46.7%	-56.5%
H 運輸業, 郵便業 (42~49)	196	98	147	110	-49	12	-25.0%	12.2%
I 卸売業, 小売業 (50~61)	638	205	320	152	-318	-53	-49.8%	-25.9%
J 金融業, 保険業 (62~67)	114	73	71	55	-43	-18	-37.7%	-24.7%
K 不動産業, 物品賃貸業 (68~70)	35	5	10	6	-25	1	-71.4%	20.0%
L 学術研究, 専門・技術サービス業 (71)	150	51	51	26	-99	-25	-66.0%	-49.0%
M 宿泊業, 飲食サービス業 (75~77)	270	54	173	60	-97	6	-35.9%	11.1%
N 生活関連サービス業, 娯楽業 (78~80)	513	63	410	91	-103	28	-20.1%	44.4%
O 教育, 学習支援業 (81,82)	5	5	2	2	-3	-3	-60.0%	-60.0%
P 医療, 福祉 (83~85)	661	82	556	72	-105	-10	-15.9%	-12.2%
Q 複合サービス事業 (86,87)	129	32	80	27	-49	-5	-38.0%	-15.6%
R サービス業 (他に分類されないもの)	162	67	49	44	-113	-23	-69.8%	-34.3%
S, T 公務 (他に分類されるものを除く)・その他 (97,98,99)	5	15	0	1	-5	-14	-100.0%	-93.3%
合 計	7,647	2,825	3,967	1,893	-3,680	-932	-48.1%	-33.0%