

厚生労働省 岐阜労働局発表
令和8年4月28日(火)


岐阜労働局職業安定部職業安定課
職業安定課長 高居 功一
地方労働市場情報官 浅野 大司
電話 058-245-1311

一般職業紹介状況（令和8年3月分）

有効求人倍率は前月から0.02ポイント低下の「1.39倍」


県内の雇用情勢は、
求人が求職を上回って推移しているものの、求人活動に慎重さがみられる。
引き続き、物価上昇等が雇用に与える影響に注意する必要がある。

○有効求人・求職の状況

有効求人倍率(季節調整値)	1.39倍	対前月 - 0.02 ポイント	
有効求人数(季節調整値)	39,596人	対前月 - 1.7%	
有効求職者数(季節調整値)	28,480人	対前月 - 0.1%	
有効求人倍率の全国順位	8位	前月 5位	

有効求人倍率(季節調整値)は、2ヶ月ぶり前月比低下

○全国の有効求人倍率の状況

全国の有効求人倍率(季節調整値)	1.18倍	対前月 - 0.01 ポイント	
愛知県1.20倍(全国第20位)、三重県1.16(全国第24位)、静岡県1.08倍(全国第35位)			

○新規求人・求職の状況

新規求人倍率(季節調整値)	2.51倍	対前月 - 0.07 ポイント	
新規求人数(季節調整値)	13,678人	対前月 - 0.5%	
新規求職者数(季節調整値)	5,441人	対前月 + 2.0%	

新規求人倍率(季節調整値)は、2ヶ月ぶりに前月比低下

○正社員求人・求職の状況

正社員有効求人倍率(原数値)	1.32倍	対前年同月 + 0.02 ポイント	
正社員有効求人数(原数値)	20,419人	対前年同月 + 2.1%	
正社員有効求職者数(原数値)	15,429人	対前年同月 + 0.7%	

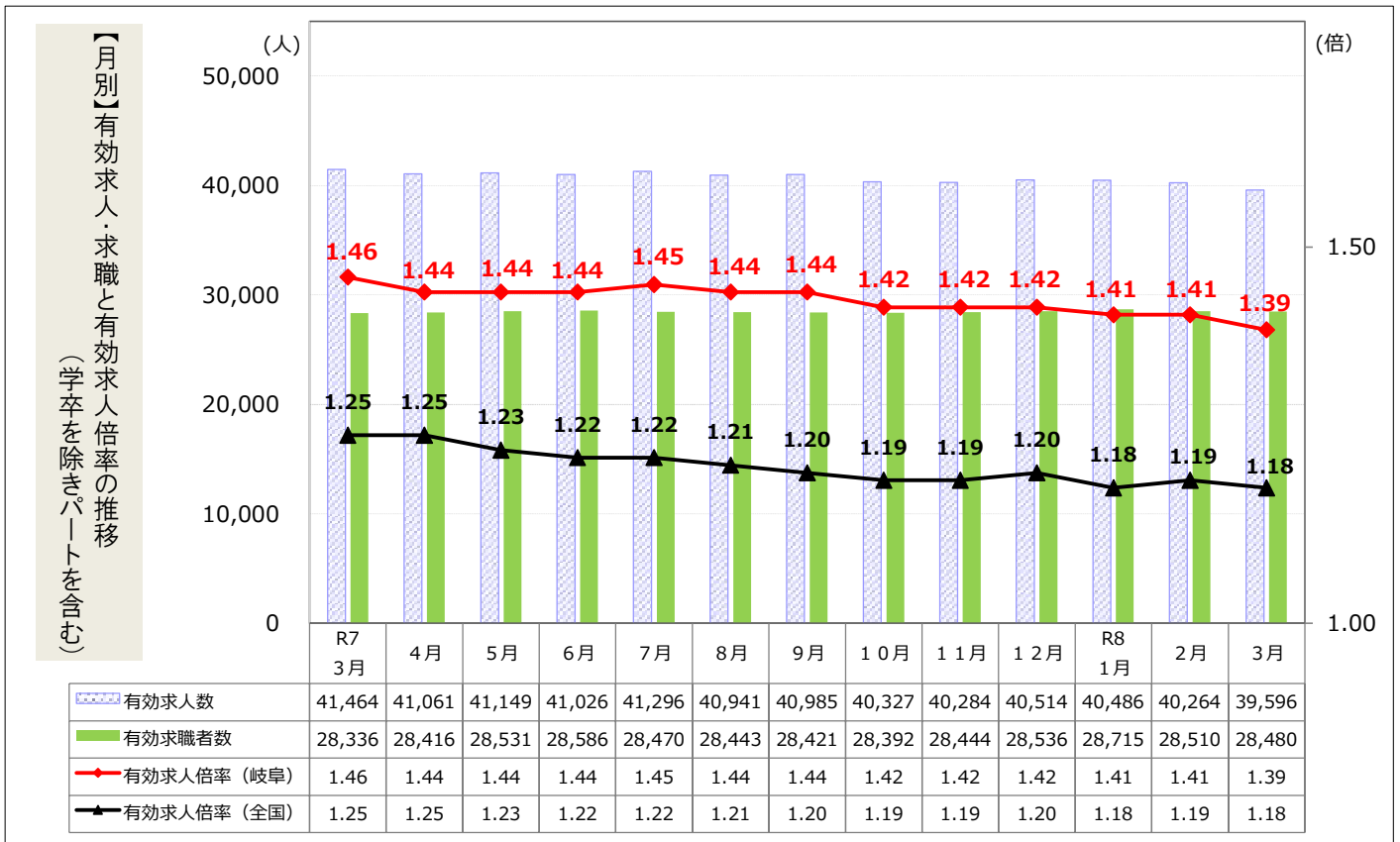
正社員有効求人倍率(原数値)は、2ヶ月連続で前年同月比上昇

有効求人倍率（学卒を除き、パートを含む）

令和8年3月

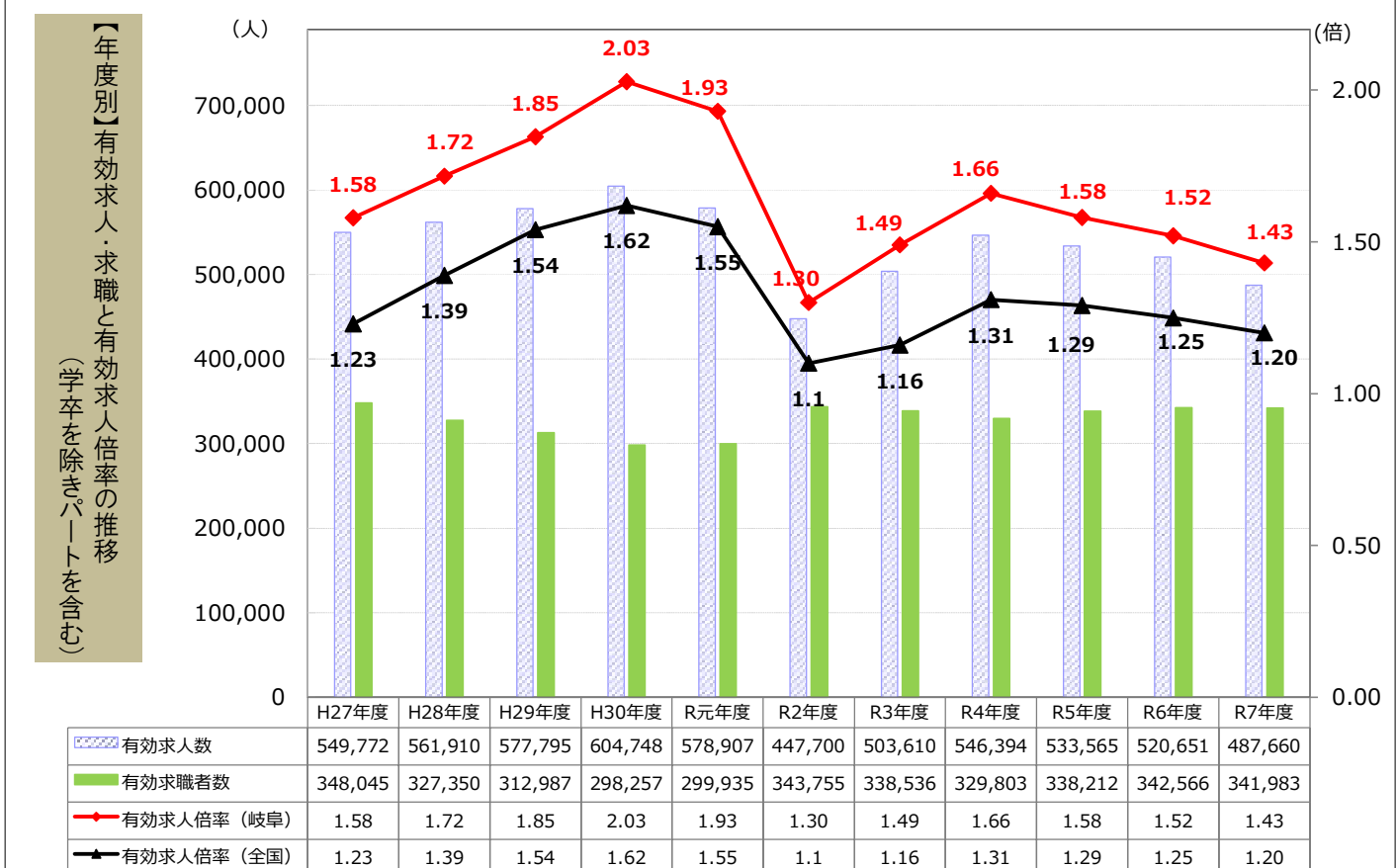
図表1

岐阜労働局職業安定部



図表2

岐阜労働局職業安定部



(注)・図表1【月別】の数値は季節調整値。なお、令和7年12月以前の数値は、令和8年1月分公表時に新季節指数により改定されている。

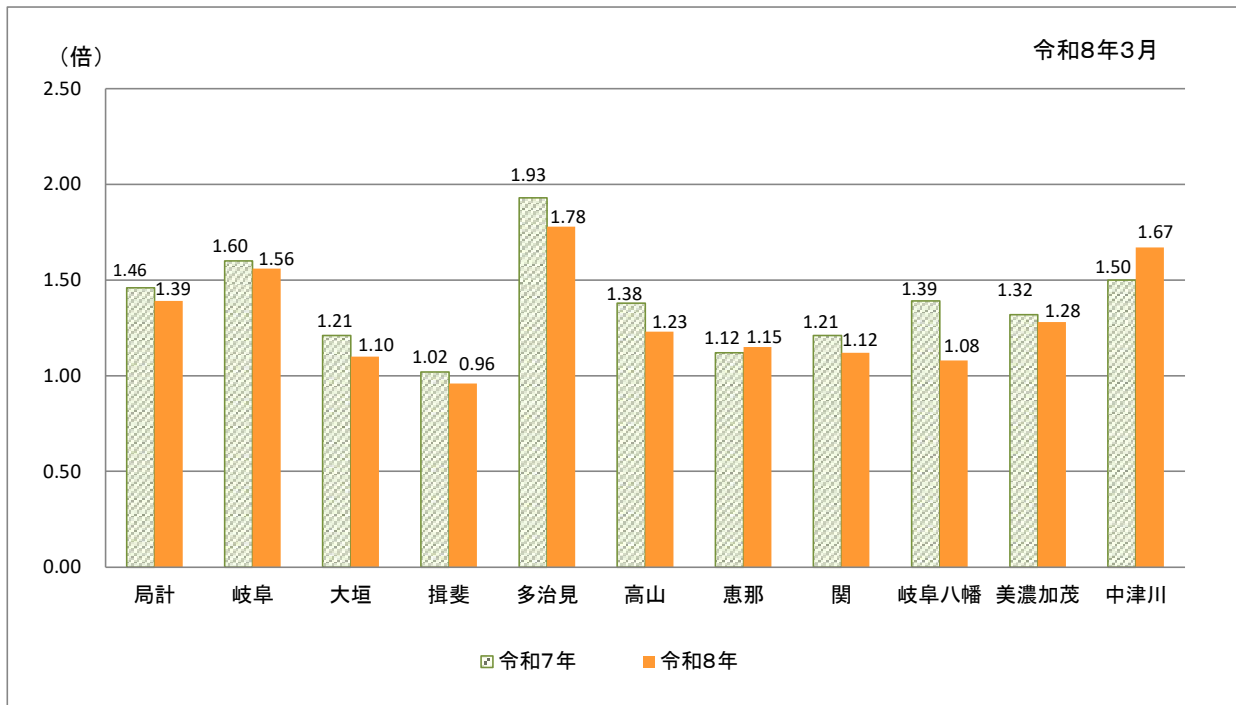
・図表2【年度別】の数値は原数値。

図表3 一般職業紹介状況(学卒を除きパートを含む)

項目	年月	令和8年	令和8年	令和7年	対前月 増減率(%)	対前年同月 増減率(%)
		3月	2月	3月		
1 月間有効求職者数 (原数値)(人)		28,551	27,660	28,342		0.7
	(季節調整値)(人)	28,480	28,510	28,336	▲ 0.1	
2 新規求職者数 (原数値)(人)		5,843	5,367	6,067		▲ 3.7
	(季節調整値)(人)	5,441	5,336	5,829	2.0	
3 月間有効求人数 (原数値)(人)		40,721	41,363	42,444		▲ 4.1
	(季節調整値)(人)	39,596	40,264	41,464	▲ 1.7	
4 新規求人数 (原数値)(人)		13,400	13,403	13,817		▲ 3.0
	(季節調整値)(人)	13,678	13,744	14,561	▲ 0.5	
5 就職件数 (件)		1,951	1,483	1,960		▲ 0.5
6 有効求人倍率(3/1)		倍 1.43	倍 1.50	倍 1.50		ポイント ▲ 0.07
	(季節調整値)	1.39	1.41	1.46	▲ 0.02	
7 新規求人倍率(4/2)		倍 2.29	倍 2.50	倍 2.28		ポイント 0.01
	(季節調整値)	2.51	2.58	2.50	▲ 0.07	
8 (対有効求職) 就職率(5/1×100)		6.8	5.4	6.9		ポイント ▲ 0.1
9 (対新規求職) 就職率(5/2×100)		33.4	27.6	32.3		ポイント 1.1

* 令和7年12月以前の季節調整値は、令和8年1月分公表時に改定されています。

図表4(参考) ハローワーク別有効求人倍率



* 局計は季節調整値 各ハローワークは原数値

* 大垣は揖斐出張所を含む 関は岐阜八幡出張所を含む

図表5

岐阜県の有効求人倍率の推移

月別推移（季節調整値）

令和8年3月

岐阜労働局職業安定部

年/月	1月	2月	3月	4月	5月	6月	7月	8月	9月	10月	11月	12月	年平均	年度平均	景気循環	
1963	昭和38年	1.45	1.56	1.65	1.74	1.56	1.56	1.61	1.58	1.60	1.54	1.56	1.60	1.61	1.61	
1964	39年	1.59	1.69	1.68	1.76	1.88	1.98	1.82	1.76	1.76	1.85	1.78	1.72	1.76	1.79	
1965	40年	1.85	1.71	1.66	1.45	1.49	1.63	1.82	1.57	1.45	1.33	1.35	1.26	1.53	1.40	いざなぎ景気 (40/11~45/7 : 57ヶ月)
1966	41年	1.23	1.17	1.23	1.38	1.35	1.15	1.26	1.27	1.35	1.41	1.39	1.43	1.31	1.42	
1967	42年	1.54	1.71	1.76	1.87	1.88	1.82	1.98	2.07	2.00	2.15	2.22	2.14	1.89	2.05	
1968	43年	2.22	2.23	2.18	2.23	2.30	2.56	2.79	2.86	3.24	3.33	3.70	3.51	2.71	3.05	
1969	44年	3.54	3.43	3.39	3.88	4.24	4.72	4.39	4.48	4.24	4.23	4.19	4.39	3.99	4.27	
1970	45年	4.27	4.07	4.04	4.03	3.80	3.35	3.83	3.59	3.90	3.73	3.80	3.95	3.83	3.63	いざなぎ景気後の調整 (45/7~46/12 : 17ヶ月)
1971	46年	3.52	3.21	3.00	2.76	2.60	2.21	2.30	2.22	2.50	2.39	2.05	2.03	2.54	2.39	
1972	47年	2.31	2.61	2.59	2.62	2.84	2.95	3.07	3.46	3.41	3.90	4.11	4.33	3.14	3.71	
1973	48年	4.59	4.70	4.80	4.50	4.84	4.87	5.43	4.81	5.29	5.11	5.66	4.88	4.91	4.78	第1次石油危機 (48/11~50/3 : 16ヶ月)
1974	49年	4.84	4.04	3.71	3.53	3.42	3.20	2.81	2.55	2.16	2.01	1.88	1.71	2.89	2.17	
1975	50年	1.52	1.45	1.41	1.25	1.21	1.11	1.11	1.12	1.17	1.18	1.23	1.23	1.25	1.22	
1976	51年	1.28	1.26	1.36	1.37	1.34	1.45	1.42	1.44	1.36	1.26	1.22	1.16	1.32	1.30	
1977	52年	1.23	1.17	1.13	1.08	1.03	0.96	0.96	0.93	0.95	0.92	0.87	0.83	1.01	0.95	
1978	53年	0.86	0.94	0.93	0.87	0.89	0.90	0.94	1.00	1.03	1.08	1.06	1.04	0.97	1.05	
1979	54年	1.19	1.24	1.29	1.27	1.33	1.37	1.38	1.37	1.37	1.44	1.46	1.46	1.35	1.38	
1980	55年	1.40	1.35	1.35	1.34	1.39	1.48	1.40	1.32	1.25	1.29	1.36	1.37	1.36	1.33	第2次石油危機 (55/2~58/2 : 36ヶ月)
1981	56年	1.31	1.27	1.23	1.22	1.22	1.23	1.28	1.31	1.29	1.29	1.28	1.24	1.26	1.25	
1982	57年	1.24	1.22	1.20	1.20	1.17	1.15	1.12	1.13	1.09	1.08	1.02	1.02	1.13	1.08	
1983	58年	1.02	1.00	0.99	0.99	0.93	0.95	0.98	1.00	1.02	1.04	1.10	1.11	1.01	1.06	半導体景気 (58/2~60/6 : 28ヶ月)
1984	59年	1.17	1.17	1.18	1.22	1.26	1.27	1.30	1.26	1.25	1.29	1.29	1.31	1.24	1.27	
1985	60年	1.32	1.32	1.25	1.33	1.31	1.26	1.28	1.28	1.27	1.25	1.29	1.27	1.29	1.27	円高不況 (60/6~61/11 : 17ヶ月)
1986	61年	1.27	1.26	1.25	1.18	1.16	1.09	1.08	1.12	1.16	1.19	1.13	1.18	1.17	1.17	
1987	62年	1.19	1.14	1.18	1.15	1.14	1.10	1.13	1.34	1.40	1.45	1.52	1.51	1.26	1.37	平成景気（バブル景気） (61/11~3/2 : 51ヶ月)
1988	63年	1.55	1.62	1.67	1.75	1.80	1.86	1.98	2.01	2.01	2.07	2.13	2.11	1.86	2.04	
1989	平成元年	2.22	2.30	2.40	2.45	2.50	2.45	2.45	2.45	2.47	2.44	2.38	2.44	2.40	2.46	
1990	2年	2.48	2.52	2.51	2.57	2.63	2.68	2.70	2.66	2.67	2.68	2.72	2.73	2.62	2.68	
1991	3年	2.75	2.77	2.71	2.67	2.79	2.87	2.78	2.67	2.57	2.57	2.52	2.51	2.68	2.57	第1次平成不況 (3/2~5/10 : 32ヶ月)
1992	4年	2.40	2.28	2.24	2.22	2.17	2.15	2.10	2.00	1.94	1.90	1.86	1.82	2.08	1.91	
1993	5年	1.73	1.60	1.56	1.46	1.41	1.35	1.29	1.25	1.23	1.16	1.13	1.06	1.34	1.19	
1994	6年	1.05	1.01	1.04	1.04	1.02	1.03	1.04	1.08	1.08	1.07	1.05	1.05	1.05	1.05	
1995	7年	1.05	1.04	1.03	1.00	0.96	0.93	0.92	0.90	0.88	0.87	0.90	0.90	0.95	0.93	H7. 1. 17阪神淡路大震災
1996	8年	0.96	0.97	1.00	1.02	1.06	1.08	1.10	1.10	1.12	1.13	1.15	1.17	1.07	1.12	
1997	9年	1.16	1.16	1.16	1.17	1.19	1.19	1.18	1.17	1.15	1.13	1.11	1.09	1.15	1.09	第2次平成不況 (9/5~11/1 : 20ヶ月)
1998	10年	0.99	0.94	0.88	0.84	0.80	0.78	0.74	0.74	0.75	0.74	0.73	0.75	0.80	0.76	
1999	11年	0.77	0.74	0.72	0.73	0.70	0.70	0.71	0.72	0.72	0.73	0.75	0.77	0.73	0.74	
2000	12年	0.76	0.77	0.81	0.81	0.84	0.86	0.87	0.89	0.90	0.91	0.92	0.93	0.85	0.89	第3次平成不況 (12/11~14/1 : 14ヶ月)
2001	13年	0.93	0.93	0.91	0.91	0.89	0.88	0.86	0.83	0.80	0.76	0.72	0.69	0.84	0.78	
2002	14年	0.67	0.68	0.69	0.69	0.69	0.70	0.73	0.73	0.74	0.74	0.75	0.76	0.71	0.74	戦後最長の景気拡大 (14/1~20/2 : 73ヶ月)
2003	15年	0.78	0.79	0.78	0.76	0.76	0.74	0.76	0.79	0.82	0.86	0.89	0.91	0.80	0.84	
2004	16年	0.93	0.95	0.97	0.98	1.03	1.04	1.03	1.01	1.03	1.08	1.14	1.15	1.03	1.07	
2005	17年	1.13	1.14	1.16	1.16	1.17	1.17	1.19	1.20	1.20	1.19	1.19	1.23	1.18	1.21	
2006	18年	1.26	1.30	1.33	1.35	1.38	1.39	1.39	1.39	1.38	1.37	1.40	1.41	1.37	1.39	
2007	19年	1.39	1.39	1.39	1.41	1.38	1.41	1.39	1.35	1.30	1.27	1.25	1.25	1.35	1.32	
2008	20年	1.26	1.26	1.26	1.25	1.22	1.18	1.13	1.09	1.04	0.99	0.93	0.84	1.12	0.92	リーマン不況 (20/2~21/3 : 13ヶ月)
2009	21年	0.70	0.59	0.54	0.51	0.46	0.45	0.45	0.45	0.48	0.50	0.52	0.53	0.51	0.50	
2010	22年	0.53	0.55	0.56	0.56	0.59	0.61	0.63	0.63	0.64	0.68	0.69	0.69	0.61	0.66	
2011	23年	0.72	0.74	0.75	0.77	0.74	0.74	0.77	0.81	0.82	0.82	0.83	0.86	0.78	0.82	H23. 3. 11東日本大震災
2012	24年	0.89	0.93	0.95	0.97	0.98	0.98	0.98	0.98	0.97	0.97	0.95	0.97	0.96	0.98	欧州危機 (24/3~24/11 : 8ヶ月)
2013	25年	0.99	0.99	1.01	1.05	1.05	1.07	1.08	1.10	1.13	1.18	1.21	1.22	1.08	1.14	
2014	26年	1.23	1.23	1.25	1.23	1.28	1.30	1.34	1.31	1.32	1.33	1.34	1.36	1.29	1.34	
2015	27年	1.39	1.44	1.46	1.45	1.48	1.50	1.55	1.54	1.58	1.59	1.63	1.65	1.52	1.58	
2016	28年	1.69	1.67	1.69	1.72	1.76	1.73	1.71	1.67	1.71	1.74	1.73	1.70	1.71	1.72	
2017	29年	1.70	1.71	1.74	1.77	1.77	1.76	1.78	1.82	1.83	1.84	1.85	1.92	1.79	1.85	
2018	30年	1.93	1.94	1.95	1.96	1.98	2.03	2.02	2.03	2.04	2.06	2.05	2.03	2.00	2.03	
2019	31年/令和元年	2.04	2.06	2.06	2.10	2.08	2.06	2.02	2.02	1.98	1.96	1.92	1.92	2.01	1.93	
2020	2年	1.82	1.74	1.62	1.52	1.40	1.29	1.25	1.20	1.22	1.22	1.25	1.27	1.39	1.30	
2021	3年	1.32	1.35	1.35	1.36	1.38	1.41	1.43	1.45	1.49	1.52	1.53	1.55	1.43	1.49	
2022	4年	1.55	1.59	1.58	1.62	1.63	1.66	1.68	1.69	1.68	1.68	1.68	1.67	1.64	1.66	
2023	5年	1.65	1.64	1.60	1.58	1.59	1.58	1.58	1.58	1.57	1.59	1.56	1.55	1.59	1.58	
2024	6年	1.56	1.58	1.58	1.58	1.57	1.54	1.51	1.52	1.50	1.55	1.53	1.52	1.54	1.52	
2025	7年	1.51	1.48	1.46	1.44	1.44	1.44	1.45	1.44	1.44	1.42	1.42	1.42	1.45	1.43	
2026	8年	1.41	1.41	1.39												(内閣府 景気動向指数研究会)

(注1) 新規学卒者を除き、パートを含む。

(注2) 月別の数値は、季節調整値（令和7年12月以前の季節調整値は、令和8年1月分公表時に新季節指数により改定されている。）

産業別新規求人のポイント

○ 産業別新規求人状況(対「前年同月」増減の上位産業)

【前年同月(R7.3)より増加した産業】

サービス業(310人増)、医療、福祉(177人増)

【前年同月(R7.3)より減少した産業】

卸売業、小売業(613人減)、宿泊業、飲食サービス業(214人減)、公務・その他(100人減)

主要産業別一般新規求人状況(学卒を除きパートを含む)

図表6

令和8年3月 岐阜労働局職業安定部

項目	年月		令和7年 3月	対前年同月 増減率	対前年同月 増減差
	令和8年 3月	令和8年 2月			
	人	人	人	%	人
建設業(06~08)	1,326	1,157	1,257	5.5	69
製造業(09~32)	2,254	2,075	2,252	0.1	2
09 食料品製造	363	251	373	▲ 2.7	▲ 10
11 繊維工業	94	92	108	▲ 13.0	▲ 14
13 家具・装備品	56	62	54	3.7	2
16 化学工業	62	79	63	▲ 1.6	▲ 1
18 プラスチック製品	147	125	172	▲ 14.5	▲ 25
21 窯業・土石製品	273	189	175	56.0	98
24 金属製品	215	234	239	▲ 10.0	▲ 24
25 はん用機械	217	147	202	7.4	15
26 生産用機械	112	126	95	17.9	17
27 業務用機械	4	14	14	▲ 71.4	▲ 10
28 電子部品・デバイス・電子回路	31	45	36	▲ 13.9	▲ 5
29 電気機械	72	98	106	▲ 32.1	▲ 34
30 情報通信機械	3	7	9	▲ 66.7	▲ 6
31 輸送用機械	230	310	243	▲ 5.3	▲ 13
情報通信業(37~41)	132	62	71	85.9	61
運輸業、郵便業(42~49)	705	677	785	▲ 10.2	▲ 80
卸売業、小売業(50~61)	1,276	1,803	1,889	▲ 32.5	▲ 613
50~55 卸売業	372	358	355	4.8	17
56~61 小売業	904	1,445	1,534	▲ 41.1	▲ 630
金融業、保険業(62~67)	72	116	139	▲ 48.2	▲ 67
宿泊業、飲食サービス業(75~77)	422	332	636	▲ 33.6	▲ 214
生活関連サービス業、娯楽業(78~80)	530	557	513	3.3	17
教育、学習支援業(81,82)	226	227	183	23.5	43
医療、福祉(83~85)	3,668	3,786	3,491	5.1	177
複合サービス事業(86,87)	68	82	76	▲ 10.5	▲ 8
サービス業(88~96)	1,935	1,643	1,625	19.1	310
912 労働者派遣業	416	353	321	29.6	95
公務・その他(97,98,99)	208	430	308	▲ 32.5	▲ 100
総計	13,400	13,403	13,817	▲ 3.0	▲ 417

(原数値)

(注) 令和6年4月以降については令和5年7月改定の「日本標準産業分類」に基づく区分により表章したもの。

図表7 新規求職者の求職時の状況(常用) 令和8年3月 岐阜労働局職業安定部

区分	新規求職者数(人)	在職者(人)	離職者(人)	雇用者(人)					無業者(人)			
				定年(人)	事業主都合(人)	自己都合(人)	自営・その他(人)	家事・育児等従事者(人)	その他(人)			
										40,201	1,997	9,333
令和3年度	68,338	20,865	41,105	40,201	1,997	9,333	28,765	904	6,368	3,024	3,344	
構成比(%)	(100.0)	(30.5)	(60.1)	(58.8)	(2.9)	(13.7)	(42.1)	(1.3)	(9.3)	(4.4)	(4.9)	
令和4年度	68,035	20,574	41,354	40,546	1,929	8,615	29,867	808	6,107	2,682	3,425	
構成比(%)	(100.0)	(30.2)	(60.8)	(59.6)	(2.8)	(12.7)	(43.9)	(1.2)	(9.0)	(3.9)	(5.0)	
令和5年度	69,512	20,628	42,907	42,088	2,072	9,398	30,459	819	5,977	2,448	3,529	
構成比(%)	(100.0)	(29.7)	(61.7)	(60.5)	(3.0)	(13.5)	(43.8)	(1.2)	(8.6)	(3.5)	(5.1)	
令和6年度	68,660	19,691	42,683	41,878	1,971	9,921	29,807	805	6,286	2,335	3,951	
構成比(%)	(100.0)	(28.7)	(62.2)	(61.0)	(2.9)	(14.4)	(43.4)	(1.2)	(9.2)	(3.4)	(5.8)	
令和7年度	66,712	19,136	41,503	40,692	2,003	8,769	29,735	811	6,073	2,200	3,873	
構成比(%)	(100.0)	(28.7)	(62.2)	(61.0)	(3.0)	(13.1)	(44.6)	(1.2)	(9.1)	(3.3)	(5.8)	
令和7年3月	6,053	1,938	3,485	3,406	177	708	2,501	79	630	196	434	
構成比(%)	(100.0)	(32.0)	(57.6)	(56.3)	(2.9)	(11.7)	(41.3)	(1.3)	(10.4)	(3.2)	(7.2)	
令和8年3月	5,819	1,806	3,451	3,372	162	696	2,494	79	562	189	373	
構成比(%)	(100.0)	(31.0)	(59.3)	(57.9)	(2.8)	(12.0)	(42.9)	(1.4)	(9.7)	(3.2)	(6.4)	
前年同月比(%)	▲ 3.9	▲ 6.8	▲ 1.0	▲ 1.0	▲ 8.5	▲ 1.7	▲ 0.3	0.0	▲ 10.8	▲ 3.6	▲ 14.1	

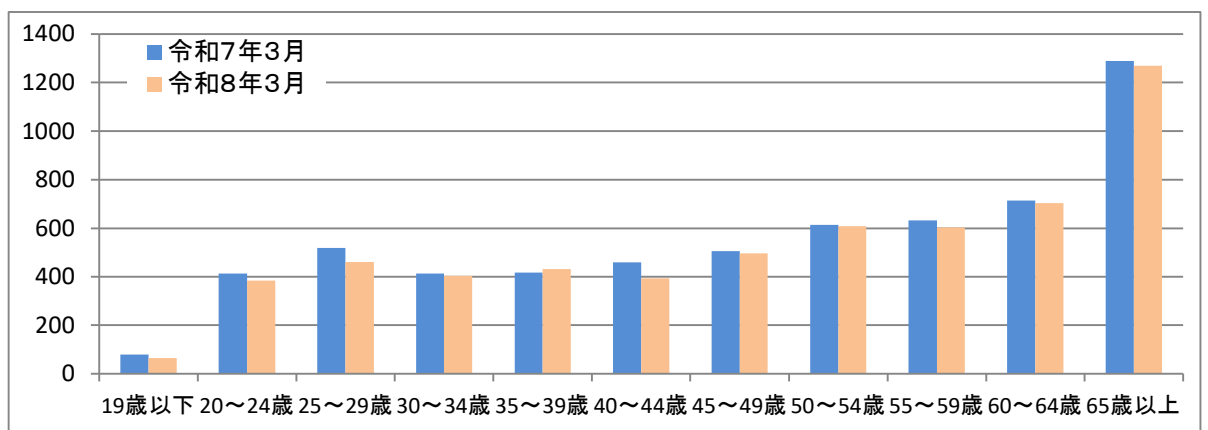
(注1) 学卒を除きパートを含む。(原数値)
 (注2) 常用とは、雇用契約において雇用期間の定めがない、又は4か月以上の雇用期間が定められているもの。(季節労働を除く。)
 (注3) 雇用者の内訳には、「理由不明」の表示をしていないため項目の合計と一致しない。
 (注4) 無業者の「その他」は離職後1年を超えるもの。

図表8 年齢別 新規求職者数(常用) 令和8年3月 岐阜労働局職業安定部

年齢区分	年齢計(人)	19歳以下(人)	20~24歳(人)	25~29歳(人)	30~34歳(人)	35~39歳(人)	40~44歳(人)	45~49歳(人)	50~54歳(人)	55~59歳(人)	60~64歳(人)	65歳以上(人)
令和3年度	68,338	978	5,680	6,292	5,833	6,048	6,047	7,026	6,750	5,552	6,388	11,744
構成比(%)	(100.0)	(1.4)	(8.3)	(9.2)	(8.5)	(8.9)	(8.8)	(10.3)	(9.9)	(8.1)	(9.3)	(17.2)
令和4年度	68,035	892	5,355	6,242	5,742	5,822	5,940	6,583	6,846	5,657	6,754	12,202
構成比(%)	(100.0)	(1.3)	(7.9)	(9.2)	(8.4)	(8.6)	(8.7)	(9.7)	(10.1)	(8.3)	(9.9)	(17.9)
令和5年度	69,512	874	5,265	6,050	5,494	5,731	5,807	6,637	7,116	6,232	7,241	13,065
構成比(%)	(100.0)	(1.3)	(7.6)	(8.7)	(7.9)	(8.2)	(8.4)	(9.5)	(10.2)	(9.0)	(10.4)	(18.8)
令和6年度	68,660	825	4,813	5,758	5,298	5,258	5,472	6,172	7,159	6,469	7,434	14,002
構成比(%)	(100.0)	(1.2)	(7.0)	(8.4)	(7.7)	(7.7)	(8.0)	(9.0)	(10.4)	(9.4)	(10.8)	(20.4)
令和7年度	66,712	813	4,299	5,417	4,812	4,995	5,200	5,820	6,874	6,551	7,635	14,296
構成比(%)	(100.0)	(1.2)	(6.4)	(8.1)	(7.2)	(7.5)	(7.8)	(8.7)	(10.3)	(9.8)	(11.4)	(21.4)
令和7年3月	6,053	80	413	518	413	417	459	505	614	632	713	1,289
構成比(%)	(100.0)	(1.3)	(6.8)	(8.6)	(6.8)	(6.9)	(7.6)	(8.3)	(10.1)	(10.4)	(11.8)	(21.3)
令和8年3月	5,819	64	384	460	405	432	393	496	609	604	703	1,269
構成比(%)	(100.0)	(1.1)	(6.6)	(7.9)	(7.0)	(7.4)	(6.8)	(8.5)	(10.5)	(10.4)	(12.1)	(21.8)
前年同月比(%)	▲ 3.9	▲ 20.0	▲ 7.0	▲ 11.2	▲ 1.9	3.6	▲ 14.4	▲ 1.8	▲ 0.8	▲ 4.4	▲ 1.4	▲ 1.6

(注1) 学卒を除きパートを含む。(原数値)
 (注2) 常用とは、雇用契約において雇用期間の定めがない、又は4か月以上の雇用期間が定められているもの。(季節労働を除く。)

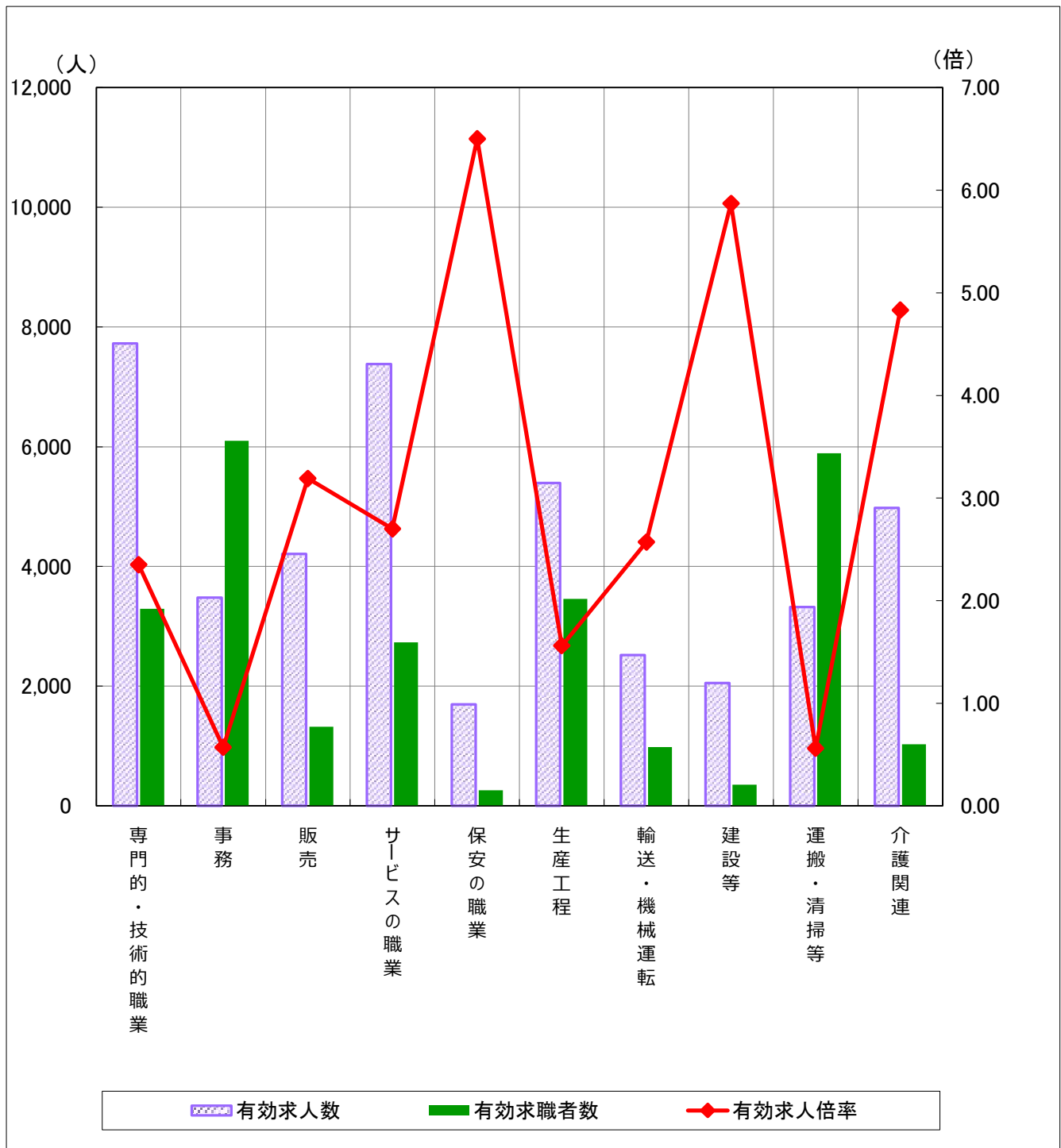
(参考: 図表8のグラフ) (単位: 人)



【職業別】 求人・求職バランスシート（常用的フルタイム+パート）

図表9 令和8年3月

岐阜労働局職業安定部



※有効求人数・有効求職者数は左目盛（人）、有効求人倍率は右目盛（倍）

	専門的・技術的職業	事務	販売	サービスの職業	保安の職業	生産工程	輸送・機械運転	建設等	運搬・清掃等	介護関連	
有効求人数	7,725	3,478	4,210	7,378	1,697	5,395	2,521	2,055	3,321	4,981	
有効求職者数	3,294	6,099	1,320	2,732	261	3,456	982	350	5,892	1,031	
有効求人倍率	2.35	0.57	3.19	2.70	6.50	1.56	2.57	5.87	0.56	4.83	
前年同月 (令和7年 3月)	有効求人数	7,401	3,893	5,384	7,819	1,342	5,345	2,404	2,128	3,784	4,871
	有効求職者数	3,345	6,108	1,439	2,724	244	3,403	990	358	5,907	1,052
	有効求人倍率	2.21	0.64	3.74	2.87	5.50	1.57	2.43	5.94	0.64	4.63

(原数値)

- (注) 1 このグラフは主な職業を載せています。
 2 介護関連の職業は、専門的・技術的職業とサービスの職業の一部となります。
 3 令和5年4月以降は平成21年12月改定の「日本標準職業分類」に基づく区分により表章しています（前年同月欄も同様）

図表10

職業別 求人・求職状況【常用】（令和8年3月）

岐阜労働局

職業	常用			正社員			非正社員		
	有効 求人 数	有効 求職者 数	有効 求人 倍率	有効 求人 数	有効 求職者 数	有効 求人 倍率	有効 求人 数	有効 求職者 数	有効 求人 倍率
職業計	38,254	28,468	1.34	20,419	15,429	1.32	17,835	13,039	1.37
A管理的職業従事者	124	67	1.85	109	57	1.91	15	10	1.50
B専門的・技術的職業従事者	7,725	3,294	2.35	4,447	2,151	2.07	3,278	1,143	2.87
07製造技術者(開発)	337	131	2.57	241	102	2.36	96	29	3.31
08製造技術者(開発を除く)	248	302	0.82	191	245	0.78	57	57	1.00
09建築・土木・測量技術者	933	155	6.02	854	118	7.24	79	37	2.14
10情報処理・通信技術者	243	344	0.71	154	295	0.52	89	49	1.82
11その他の技術者	66	19	3.47	53	11	4.82	13	8	1.63
12医師、歯科医師、獣医師、薬剤師	176	44	4.00	106	19	5.58	70	25	2.80
13保健師、助産師、看護師	2,033	634	3.21	1,093	318	3.44	940	316	2.97
14医療技術者	868	182	4.77	497	114	4.36	371	68	5.46
15その他の保健医療従事者	198	128	1.55	99	93	1.06	99	35	2.83
16社会福祉専門職業従事者	1,929	642	3.00	817	349	2.34	1,112	293	3.80
22美術家、デザイナー、写真家、映像撮影者	81	288	0.28	42	208	0.20	39	80	0.49
05.06.17～21.23.24その他の専門的職業	613	425	1.44	300	279	1.08	313	146	2.14
C事務従事者	3,478	6,099	0.57	1,655	3,472	0.48	1,823	2,627	0.69
25一般事務従事者	2,213	5,123	0.43	951	2,866	0.33	1,262	2,257	0.56
26会計事務従事者	250	318	0.79	137	213	0.64	113	105	1.08
27生産関連事務従事者	543	277	1.96	331	167	1.98	212	110	1.93
28営業・販売事務従事者	345	177	1.95	175	134	1.31	170	43	3.95
29外勤事務従事者	13	3	4.33	10	1	10.00	3	2	1.50
30運輸・郵便事務従事者	59	38	1.55	34	23	1.48	25	15	1.67
31事務用機器操作員	55	163	0.34	17	68	0.25	38	95	0.40
D販売従事者	4,210	1,320	3.19	2,459	793	3.10	1,751	527	3.32
32商品販売従事者	2,991	832	3.59	1,342	385	3.49	1,649	447	3.69
33販売類似職業従事者	48	27	1.78	21	18	1.17	27	9	3.00
34営業職業従事者	1,171	461	2.54	1,096	390	2.81	75	71	1.06
Eサービス職業従事者	7,378	2,732	2.70	3,031	1,287	2.36	4,347	1,445	3.01
35家庭生活支援サービス職業従事者	8	7	1.14	1	1	1.00	7	6	1.17
36介護サービス職業従事者	3,754	780	4.81	1,766	421	4.19	1,988	359	5.54
37保健医療サービス職業従事者	453	122	3.71	174	62	2.81	279	60	4.65
38生活衛生サービス職業従事者	338	185	1.83	145	110	1.32	193	75	2.57
39飲食調理従事者	1,203	761	1.58	308	288	1.07	895	473	1.89
40接客・給仕職業従事者	1,071	542	1.98	492	262	1.88	579	280	2.07
41居住施設・ビル等管理人	33	77	0.43	9	32	0.28	24	45	0.53
42その他のサービス職業従事者	518	258	2.01	136	111	1.23	382	147	2.60
F保安職業従事者	1,697	261	6.50	576	147	3.92	1,121	114	9.83
G農林漁業従事者	350	275	1.27	167	145	1.15	183	130	1.41
H生産工程従事者	5,395	3,456	1.56	3,496	2,465	1.42	1,899	991	1.92
49生産設備制御・監視従事者(金属製品)	201	103	1.95	187	92	2.03	14	11	1.27
50生産設備制御・監視従事者(金属製品を除く)	218	111	1.96	186	86	2.16	32	25	1.28
51機械組立設備制御・監視従事者	31	57	0.54	18	45	0.40	13	12	1.08
52製品製造・加工処理従事者(金属製品)	1,128	681	1.66	912	531	1.72	216	150	1.44
53製品製造・加工処理従事者(金属製品を除く)	2,003	946	2.12	1,003	621	1.62	1,000	325	3.08
54機械組立従事者	511	669	0.76	306	499	0.61	205	170	1.21
55機械整備・修理従事者	505	171	2.95	440	131	3.36	65	40	1.63
56製品検査従事者(金属製品)	158	154	1.03	88	84	1.05	70	70	1.00
57製品検査従事者(金属製品を除く)	221	129	1.71	80	62	1.29	141	67	2.10
58機械検査従事者	89	128	0.70	34	83	0.41	55	45	1.22
59生産関連・生産類似作業従事者	330	307	1.07	242	231	1.05	88	76	1.16
I輸送・機械運転従事者	2,521	982	2.57	1,758	704	2.50	763	278	2.74
60鉄道運転従事者	5	1	5.00	4	1	4.00	1	0	--
61自動車運転従事者	2,143	693	3.09	1,478	492	3.00	665	201	3.31
62船舶・航空機運転従事者	0	3	0.00	0	3	0.00	0	0	--
63その他の輸送従事者	120	184	0.65	82	125	0.66	38	59	0.64
64定置・建設機械運転従事者	253	101	2.50	194	83	2.34	59	18	3.28
J建設・採掘従事者	2,055	350	5.87	1,919	297	6.46	136	53	2.57
65建設躯体工事従事者	272	38	7.16	261	35	7.46	11	3	3.67
66建設従事者(建設躯体工事従事者を除く)	464	115	4.03	432	88	4.91	32	27	1.19
67電気工事従事者	381	73	5.22	359	65	5.52	22	8	2.75
68土木作業従事者	926	124	7.47	856	109	7.85	70	15	4.67
69採掘従事者	12	0	--	11	0	--	1	0	--
K運搬・清掃・包装等従事者	3,321	5,892	0.56	802	1,999	0.40	2,519	3,893	0.65
70運搬従事者	1,263	1,110	1.14	524	664	0.79	739	446	1.66
71清掃従事者	955	862	1.11	107	192	0.56	848	670	1.27
72包装従事者	242	291	0.83	44	70	0.63	198	221	0.90
73その他の運搬・清掃・包装等従事者	861	3,629	0.24	127	1,073	0.12	734	2,556	0.29
分類不能の職業	0	3,740	0.00	0	1,912	0.00	0	1,828	0.00
(IT関連計)	765	641	1.19	479	474	1.01	286	167	1.71
(福祉関連計)	7,603	1,757	4.33	3,791	951	3.99	3,812	806	4.73
(介護関連計)	4,981	1,031	4.83	2,358	569	4.14	2,623	462	5.68

(注)1. 本表は「臨時・季節」を含まないため、図表3の数値とは一致しない。

2. 正社員有効求人倍率＝正社員有効求人人数／常用フルタイム有効求職者数。なお、常用フルタイム有効求職者にはフルタイムの派遣労働者や契約社員を希望する者も含まれるため、厳密な意味での正社員有効求人倍率より低い値となる。

3. 「非正社員」とは、パートタイム労働者、派遣労働者、契約社員、準社員、嘱託等の、正社員・正職員でない者である。

4. IT関連計＝072,082,10,101,102,103,104,105,106,109,246,311,312,512,542,552,673,674の合計（この数字は日本標準職業分類番号）

福祉関連計＝13,131,132,133,144,145,161,162,169,351,36,361,362の合計 介護関連計(福祉関連計のうち数)＝162,169,351,36,361,362の合計

5. 数値は原数値である。

6. 令和5年4月以降は平成21年12月改定の「日本標準職業分類」に基づく区分により表章。

正社員 求人・求職の状況

図表 1 1

令和 8 年 3 月

岐阜労働局職業安定部

年 月	岐阜局の有効求人倍率	正社員有効求人倍率	正社員有効求人人数	正社員有効求職者数	新規求人数					構成比			
					合計	正社員	前年比	非正社員	前年比	正社員	前年差	非正社員	前年差
平成27年度	1.58	1.05	225,126	214,706	198,331	80,477	7.9	117,854	8.2	40.6	▲ 0.1	59.4	0.1
平成28年度	1.72	1.22	241,984	198,553	199,985	84,802	5.4	115,183	▲ 2.3	42.4	1.8	57.6	▲ 1.8
平成29年度	1.85	1.37	251,937	183,877	205,348	87,891	3.6	117,457	2.0	42.8	0.4	57.2	▲ 0.4
平成30年度	2.03	1.58	268,665	170,530	212,027	92,913	5.7	119,114	1.4	43.8	1.0	56.2	▲ 1.0
令和元年度	1.93	1.55	263,859	170,052	200,634	90,193	▲ 2.9	110,441	▲ 7.3	45.0	1.2	55.0	▲ 1.2
令和 2 年度	1.30	1.07	215,493	202,329	159,851	75,382	▲ 16.4	84,469	▲ 23.5	47.2	2.2	52.8	▲ 2.2
令和 3 年度	1.49	1.27	239,276	188,859	179,192	83,170	10.3	96,022	13.7	46.4	▲ 0.8	53.6	0.8
令和 4 年度	1.66	1.42	257,242	180,713	192,064	88,751	6.7	103,313	7.6	46.2	▲ 0.2	53.8	0.2
令和 5 年度	1.58	1.36	254,791	187,032	186,329	87,728	▲ 1.2	98,601	▲ 4.6	47.1	0.9	52.9	▲ 0.9
令和 6 年度	1.52	1.37	253,494	185,056	180,003	86,477	▲ 1.4	93,526	▲ 5.1	48.0	0.9	52.0	▲ 0.9
令和 7 年度	1.43	1.35	247,616	183,954	168,972	84,246	▲ 2.6	84,726	▲ 9.4	49.9	1.9	50.1	▲ 1.9
7 年 3 月	1.46	1.30	19,991	15,322	13,817	6,523	▲ 6.8	7,294	▲ 6.7	47.2	0.0	52.8	0.0
7 年 4 月	1.44	1.24	19,672	15,829	14,553	6,958	▲ 3.1	7,595	▲ 10.1	47.8	1.9	52.2	▲ 1.9
7 年 5 月	1.44	1.26	19,996	15,848	13,953	7,013	▲ 13.8	6,940	▲ 10.9	50.3	▲ 0.8	49.7	0.8
7 年 6 月	1.44	1.31	20,374	15,565	13,759	6,914	2.7	6,845	▲ 5.2	50.3	2.1	49.7	▲ 2.1
7 年 7 月	1.45	1.35	21,016	15,523	14,583	7,396	2.7	7,187	▲ 5.8	50.7	2.1	49.3	▲ 2.1
7 年 8 月	1.44	1.32	20,508	15,494	13,275	6,760	▲ 6.2	6,515	▲ 14.6	50.9	1.0	49.1	▲ 1.0
7 年 9 月	1.44	1.34	20,720	15,474	14,110	6,896	▲ 0.5	7,214	1.7	48.9	▲ 0.5	51.1	0.5
7 年 10 月	1.42	1.34	20,924	15,621	15,086	7,577	▲ 2.9	7,509	▲ 18.4	50.2	4.3	49.8	▲ 4.3
7 年 11 月	1.42	1.39	20,740	14,913	13,026	6,766	▲ 8.6	6,260	▲ 14.1	51.9	1.5	48.1	▲ 1.5
7 年 12 月	1.42	1.47	21,138	14,358	13,953	7,184	4.8	6,769	▲ 5.7	51.5	2.6	48.5	▲ 2.6
8 年 1 月	1.41	1.43	21,242	14,838	15,871	7,569	0.9	8,302	▲ 11.4	47.7	3.2	52.3	▲ 3.2
8 年 2 月	1.41	1.39	20,867	15,062	13,403	6,442	▲ 1.1	6,961	▲ 4.3	48.1	0.9	51.9	▲ 0.9
8 年 3 月	1.39	1.32	20,419	15,429	13,400	6,771	3.8	6,629	▲ 9.1	50.5	3.3	49.5	▲ 3.3

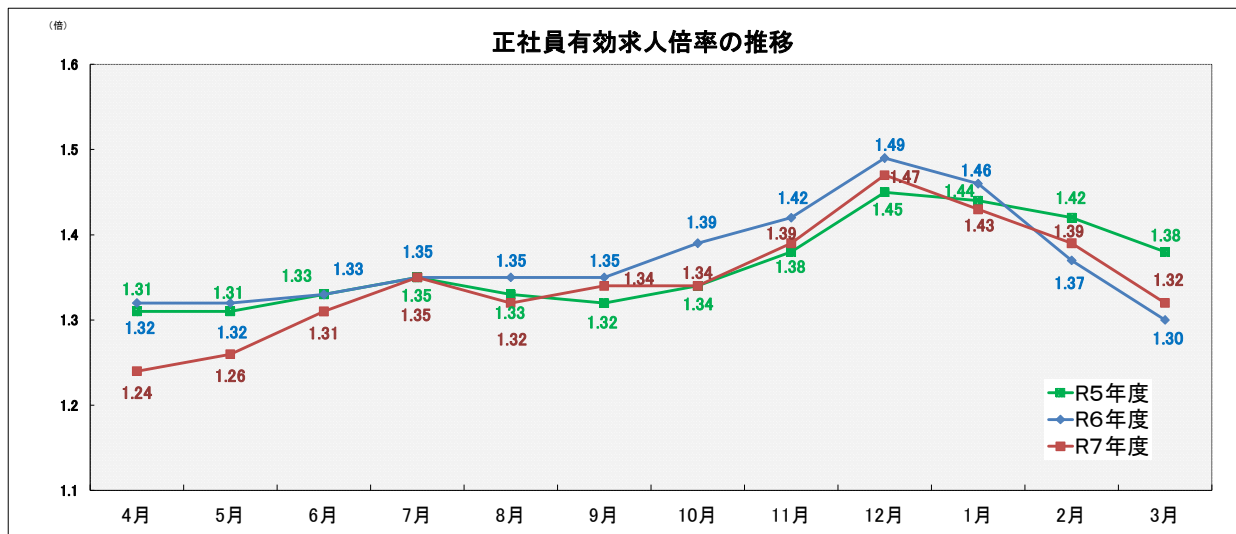
(注) 1. 正社員有効求人倍率＝正社員有効求人人数／常用フルタイム有効求職者数。なお、常用フルタイム有効求職者にはフルタイムの派遣労働者や契約社員を希望する者も含まれるため、厳密な意味での正社員有効求人倍率より低い値となる。
 2. 「非正社員」とは、パートタイム労働者、派遣労働者、臨時・季節労働者、契約社員、準社員、嘱託等の、正社員・正職員でない者である。
 3. 岐阜局の有効求人倍率のうち月別倍率のみ季節調整値。その他はすべて原数値。

図表 1 2

令和 8 年 3 月

岐阜労働局職業安定部

○ 正社員有効求人倍率(原数値)は、1.32倍で前年同月比0.02ポイント上昇となった。



・ 正社員求人倍率＝正社員有効求人人数／常用フルタイム有効求職者。

なお、常用フルタイム有効求職者にはフルタイムの派遣労働者や契約社員を希望する者も含まれるため、厳密な意味での正社員有効求人倍率より低い値となる。

一般職業紹介状況（令和7年度分）

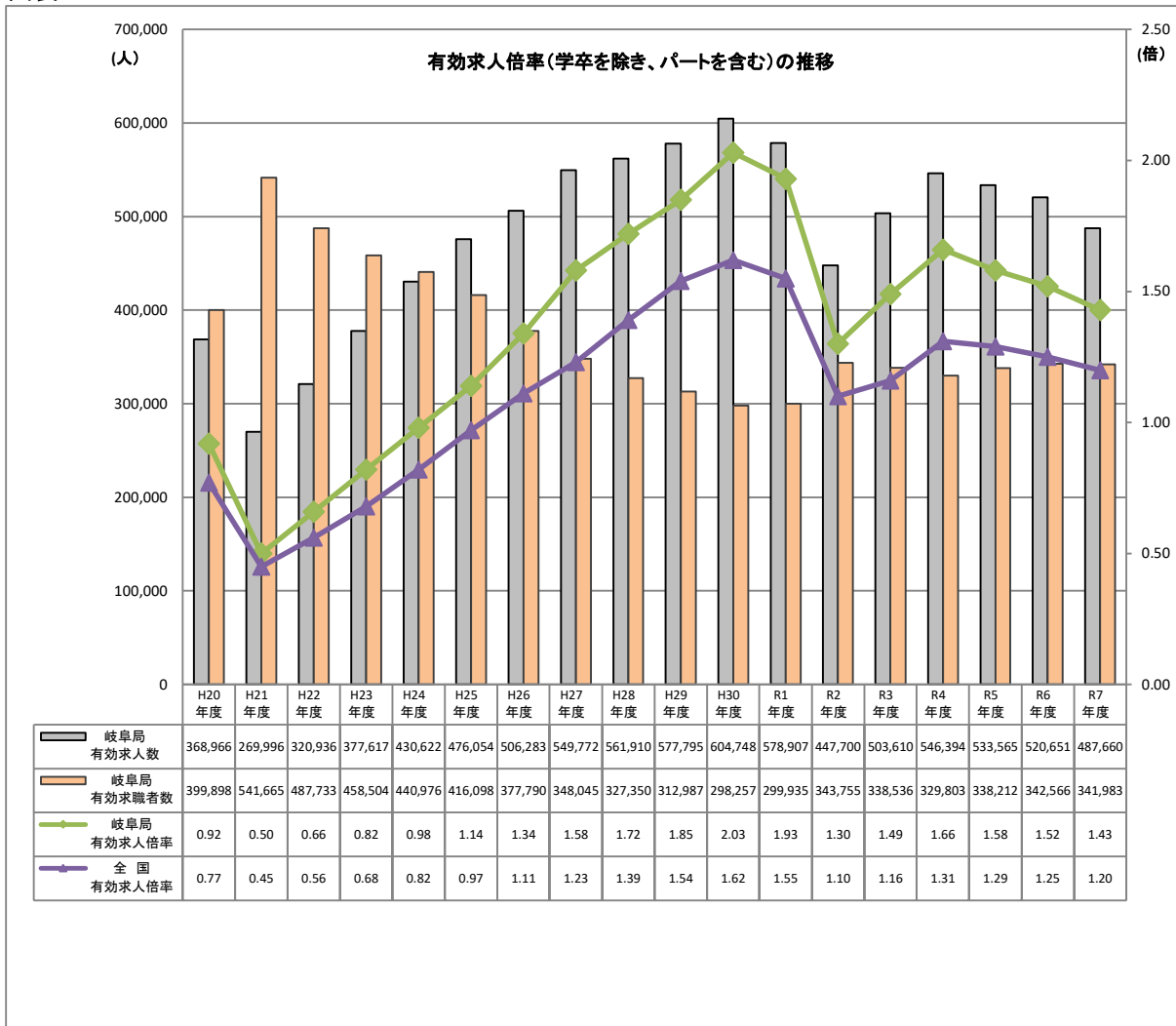
有効求人倍率は、前年度より0.09ポイント低下
「1.43倍」
<全国6位>

図表13 一般職業紹介状況（学卒を除きパートを含む） 令和7年度 岐阜労働局職業安定部

項目	令和7年度		令和6年度		対前年増減率
	(月平均)	年度計	(月平均)	年度計	
1 月間有効求職者数(人)	(28,499)	341,983	(28,547)	342,566	▲ 0.2 %
2 新規求職申込件数(人)	(5,585)	67,017	(5,746)	68,951	▲ 2.8 %
3 月間有効求人数(人)	(40,638)	487,660	(43,388)	520,651	▲ 6.3 %
4 新規求人数(人)	(14,081)	168,972	(15,000)	180,003	▲ 6.1 %
5 就職件数(件)	(1,540)	18,481	(1,631)	19,567	▲ 5.6 %
6 有効求人倍率(3/1)		倍 1.43		倍 1.52	▲ 0.09 P
7 新規求人倍率(4/2)		倍 2.52		倍 2.61	▲ 0.09 P
8 (対有効求職 就職率(5/1×100))		(%) 5.4		(%) 5.7	▲ 0.3 P
9 (対新規求職 就職率(5/2×100))		(%) 27.6		(%) 28.4	▲ 0.8 P

※原数値

図表14



※原数値

産業別新規求人のポイント

岐阜労働局職業安定部

○ 産業別新規求人の状況(対前年増減の上位3産業)

【前年度より増加した産業】

医療, 福祉(627人増)、運輸業, 郵便業(459人増)

【前年度より減少した産業】

卸売業, 小売業(4,714人減)、サービス業(2,354人減)、宿泊業, 飲食サービス業(2,053人減)

令和7年度 主要産業別一般新規求人状況(学卒を除きパートを含む)

図表15

項目	年度		対前年増減率 %	対前年増減差 人
	令和7年度	令和6年度		
	人	人		
建設業(06～08)	14,556	14,958	▲ 2.7	▲ 402
製造業(09～32)	26,726	28,174	▲ 5.1	▲ 1,448
09 食料品製造	4,252	5,429	▲ 21.7	▲ 1,177
11 繊維工業	1,089	1,359	▲ 19.9	▲ 270
13 家具・装備品	666	625	6.6	41
16 化学工業	1,037	976	6.3	61
18 プラスチック製品	1,838	1,678	9.5	160
21 窯業・土石製品	2,525	2,420	4.3	105
24 金属製品	2,738	2,638	3.8	100
25 はん用機械	2,103	2,134	▲ 1.5	▲ 31
26 生産用機械	1,248	1,341	▲ 6.9	▲ 93
27 業務用機械	194	214	▲ 9.3	▲ 20
28 電子部品・デバイス・電子回路	480	395	21.5	85
29 電気機械	1,064	1,351	▲ 21.2	▲ 287
30 情報通信機械	63	70	▲ 10.0	▲ 7
31 輸送用機械	3,308	3,343	▲ 1.0	▲ 35
情報通信業(37～41)	1,044	1,083	▲ 3.6	▲ 39
運輸業, 郵便業(42～49)	9,991	9,532	4.8	459
卸売業, 小売業(50～61)	26,137	30,851	▲ 15.3	▲ 4,714
50～55 卸売業	4,598	5,084	▲ 9.6	▲ 486
56～61 小売業	21,539	25,767	▲ 16.4	▲ 4,228
金融業, 保険業(62～67)	1,332	1,235	7.9	97
宿泊業, 飲食サービス業(75～77)	4,958	7,011	▲ 29.3	▲ 2,053
生活関連サービス業, 娯楽業(78～80)	6,476	6,556	▲ 1.2	▲ 80
教育, 学習支援業(81,82)	2,555	2,514	1.6	41
医療, 福祉(83～85)	45,591	44,964	1.4	627
複合サービス事業(86,87)	1,061	1,185	▲ 10.5	▲ 124
サービス業(88～96)	19,838	22,192	▲ 10.6	▲ 2,354
912 労働者派遣業	4,668	4,802	▲ 2.8	▲ 134
公務・その他(97,98,99)	2,915	3,370	▲ 13.5	▲ 455
総計	(月平均) (14,081) 168,972	(月平均) (15,000) 180,003	▲ 6.1	▲ 11,031

※原数値

正社員 求人・求職の状況

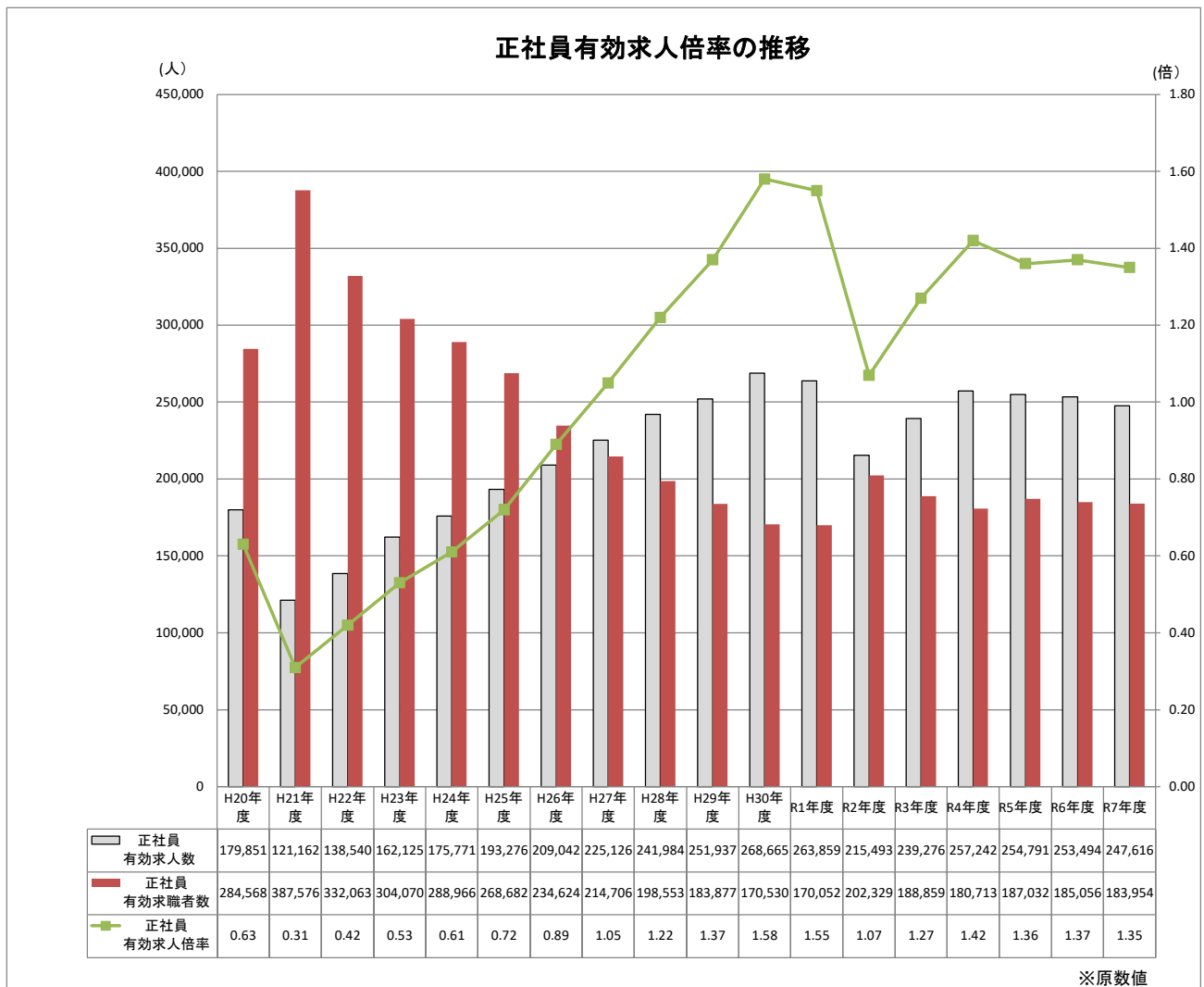
令和7年度 岐阜労働局職業安定部

図表16

年 月	岐阜局の有効求人倍率	正社員有効求人倍率	正社員有効求人人数	正社員有効求職者数	新規求人数					構成比			
					合計	正社員	前年比	非正社員	前年比	正社員	前年比	非正社員	前年比
令和3年度 (月平均)	1.49	1.27	239,276 (19,940)	188,859 (15,738)	179,192 (14,933)	83,170 (6,931)	10.3	96,022 (8,002)	13.7	46.4	▲ 0.8	53.6	0.8
令和4年度 (月平均)	1.66	1.42	257,242 (21,437)	180,713 (15,059)	192,064 (16,005)	88,751 (7,396)	6.7	103,313 (8,609)	7.6	46.2	▲ 0.2	53.8	0.2
令和5年度 (月平均)	1.58	1.36	254,791 (21,233)	187,032 (15,586)	186,329 (15,527)	87,728 (7,311)	▲ 1.2	98,601 (8,216)	▲ 4.6	47.1	0.9	52.9	▲ 0.9
令和6年度 (月平均)	1.52	1.37	253,494 (21,125)	185,056 (15,421)	180,003 (15,000)	86,477 (7,206)	▲ 1.4	93,526 (7,794)	▲ 5.1	48.0	0.9	52.0	▲ 0.9
令和7年度 (月平均)	1.43	1.35	247,616 (20,635)	183,954 (15,330)	168,972 (14,081)	84,246 (7,021)	▲ 2.6	84,726 (7,060)	▲ 9.4	49.9	1.9	50.1	▲ 1.9

※原数値

図表17



用語の解説

《職業紹介関係》

1 就業形態、雇用期間

ア 就業形態

一般 …常用及び臨時・季節を合わせたものをいう。

パートタイム…1週間の所定労働時間が、同一の事業所に雇用されている通常の労働者の1週間の所定労働時間に比し短いものをいう。

イ 雇用期間

常用 …雇用契約において雇用期間の定めがない、又は4か月以上の雇用期間が定められているもの。(季節労働を除く。)

臨時 …雇用契約において1か月以上4か月未満の雇用契約が定められているものをいう。

季節 …季節的な労働需要に対し、又は季節的な余暇を利用して一定期間を定めて就労するものをいう。
(4か月未満・以上を問わない。)

2 求人

新規求人数 …期間中に新たに受理した求人数(採用予定人数)をいう。

月間有効求人数 …当月の「新規求人数」と「前月から繰り越された有効求人数(前月・前々月に受理した求人のうち無効となっていない求人)」の合計をいう。

3 求職・就職

新規求職申込件数 …期間中に新たに受理した求職申込みの件数をいう。

月間有効求職者数 …当月の「新規求職申込件数」と「前月から繰り越された有効求職者数」の合計をいう。

就職件数 …自安定所の求職者が安定所の紹介により就職したことを確認した件数をいう。

(注) ハローワークインターネットサービスの機能拡充に伴い、令和3年9月以降の数値には、ハローワークに来所せず、オンライン上で求職登録した求職者数や、求職者がハローワークインターネットサービスの求人に直接応募した就職件数等が含まれている。

《諸比率の算出方法》

前年同月増減率(%) = (当月の数 - 前年同月の数) ÷ 前年同月の数 × 100

有効(新規)求人倍率(倍) = 月間有効(新規)求人数 ÷ 月間有効(新規)求職者数

就職率(対有効求職)(%) = 就職件数 ÷ 月間有効求職者数 × 100

就職率(対新規求職)(%) = 就職件数 ÷ 新規求職者数 × 100

《季節調整値について》

1 景気の動向等を判断するには…

毎月のデータを比較する必要があるが、月によって稼働日数が異なったり、正月や年度末の決算などの社会習慣、制度等の影響があったりし、単純に比較できない。

2 季節調整とは…

これら月々の変動の癖(季節的要因)を除去する方法である。

3 季節調整値とは…

季節的要因を除去したことを推計した値であり、次の計算方法で算出する。

原数値 ÷ 季節指数 × 100

4 季節調整

職業安定業務統計で使用する季節調整法は「センサス局法Ⅱ(X-12-ARIMA)」である。

これにより、曜日変更の変化や閏年の影響等のカレンダー要因を除去した算出が可能となる。

5 季節調整値替えについて…

向こう1年間の季節指数を暫定的に決めるが、1年が経過し、すべてのデータがそろった段階で、過去5年間の季節指数を計算し直すことになり、これを季節調整値替えといい、職業安定業務統計では毎年1月分の公表時に行っている。すでに公表した数値を改定することがある。