

厚生労働省 岐阜労働局発表
令和8年3月3日(火)

岐阜労働局職業安定部職業安定課
職業安定課長 小山 和義
地方労働市場情報官 浅野 大司
電話 058-245-1311

一般職業紹介状況（令和8年1月分）

有効求人倍率は前月から0.01ポイント低下の「1.41倍」

県内の雇用情勢は、
求人が求職を上回って推移しているものの、求人活動に慎重さがみられる。
引き続き、物価上昇等が雇用に与える影響に注意する必要がある。

○有効求人・求職の状況


有効求人倍率(季節調整値)	1.41倍	対前月 - 0.01	ポイント	
有効求人数(季節調整値)	40,486人	対前月 - 0.1	%	
有効求職者数(季節調整値)	28,715人	対前月 + 0.6	%	
有効求人倍率の全国順位	6位	前月	5位	

有効求人倍率(季節調整値)は3ヶ月ぶり低下

○全国の有効求人倍率の状況

全国の有効求人倍率(季節調整値)	1.18倍	対前月 - 0.02	ポイント
愛知県1.23倍(全国第18位)、三重県1.16(全国第24位)、静岡県1.06倍(全国第36位)			

○新規求人・求職の状況

新規求人倍率(季節調整値)	2.38倍	対前月 - 0.12	ポイント	
新規求人数(季節調整値)	13,740人	対前月 - 5.7	%	
新規求職者数(季節調整値)	5,781人	対前月 - 0.8	%	

新規求人倍率(季節調整値)は2ヶ月連続低下

○正社員求人・求職の状況

正社員有効求人倍率(原数値)	1.43倍	対前年同月 - 0.03	ポイント	
正社員有効求人数(原数値)	21,242人	対前年同月 - 0.3	%	
正社員有効求職者数(原数値)	14,838人	対前年同月 + 1.4	%	

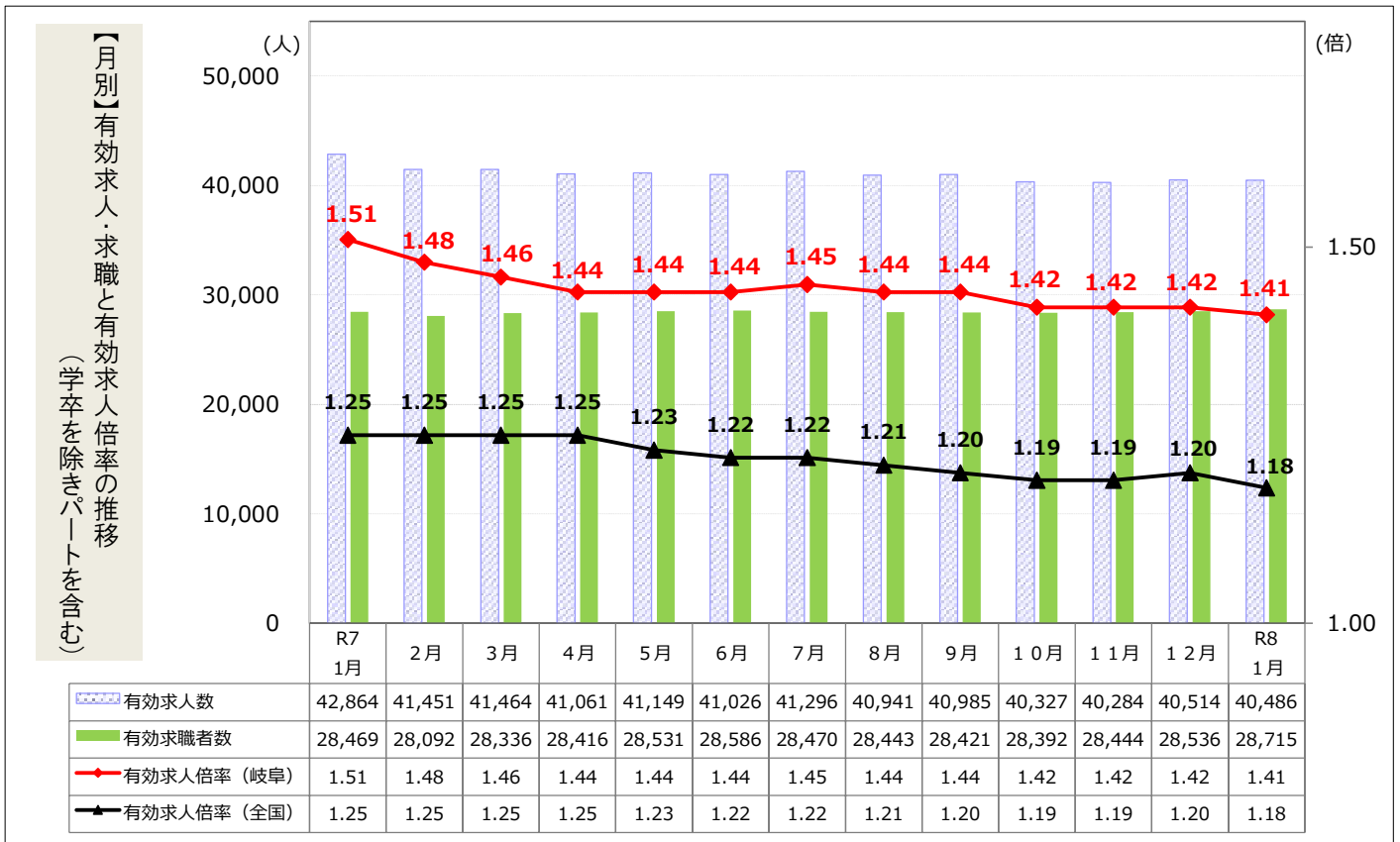
正社員有効求人倍率(原数値)は6ヶ月連続低下

有効求人倍率（学卒を除き、パートを含む）

令和8年1月

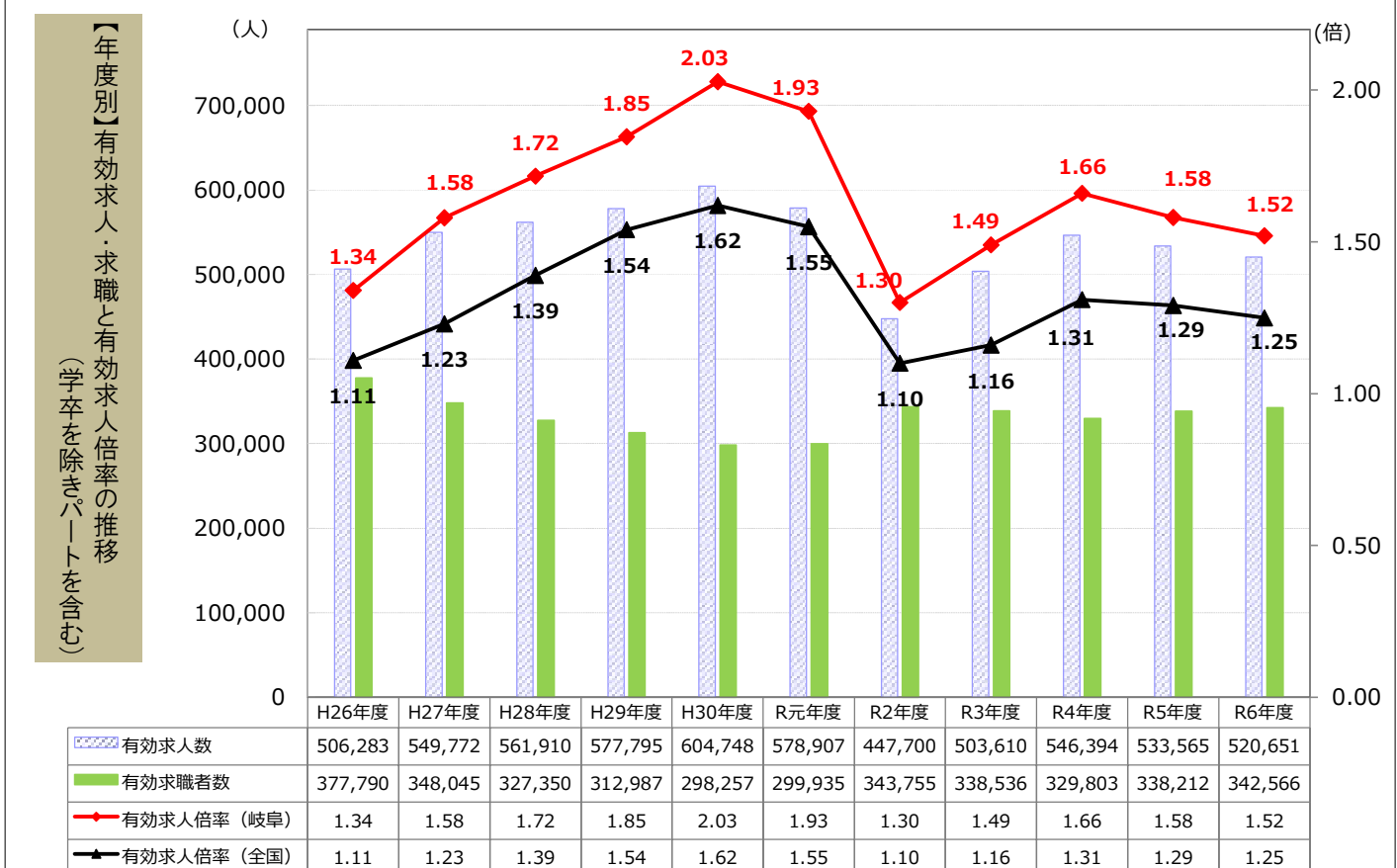
図表1

岐阜労働局職業安定部



図表2

岐阜労働局職業安定部



(注)・図表1【月別】の数値は季節調整値。なお、令和7年12月以前の数値は、令和8年1月分公表時に新季節指数により改定されている。

・図表2【年度別】の数値は原数値。

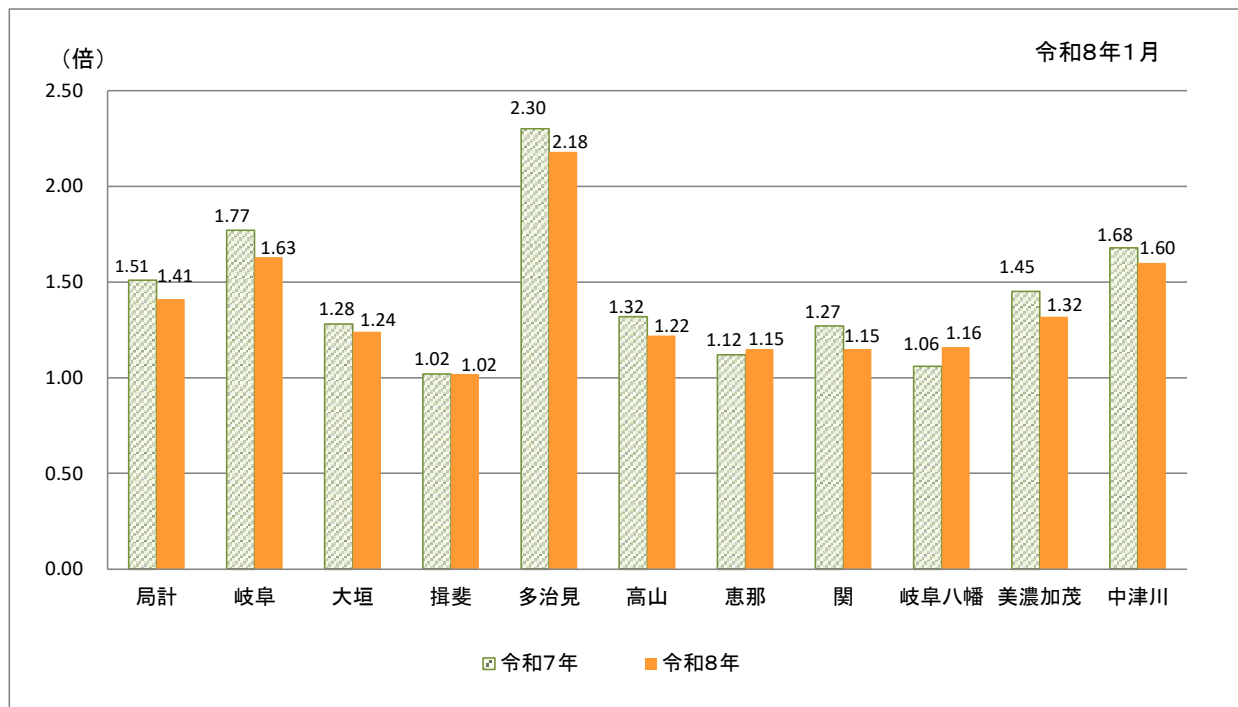
図表3 一般職業紹介状況(学卒を除きパートを含む)

項目	年月		令和7年	対前月	対前年同月
	令和8年 1月	令和7年 12月	令和7年 1月	増減率(%)	増減率(%)
1 月間有効求職者数 (原数値)(人)	27,124	26,579	26,945		0.7
	(季節調整値)(人)	28,715	28,536	28,469	0.6
2 新規求職者数 (原数値)(人)	6,222	4,461	6,140		1.3
	(季節調整値)(人)	5,781	5,829	5,671	▲ 0.8
3 月間有効求人数 (原数値)(人)	41,818	40,736	44,300		▲ 5.6
	(季節調整値)(人)	40,486	40,514	42,864	▲ 0.1
4 新規求人数 (原数値)(人)	15,871	13,953	16,865		▲ 5.9
	(季節調整値)(人)	13,740	14,575	14,639	▲ 5.7
5 就職件数 (件)	1,218	1,371	1,285		▲ 5.2
6 有効求人倍率(3/1)	倍	倍	倍		ポイント
	1.54	1.53	1.64		▲ 0.10
(季節調整値)	1.41	1.42	1.51	▲ 0.01	
	倍	倍	倍		ポイント
7 新規求人倍率(4/2)	2.55	3.13	2.75		▲ 0.20
	(季節調整値)	2.38	2.50	2.58	▲ 0.12
8 (対有効求職)就職率(5/1×100)	4.5	5.2	4.8		ポイント
					▲ 0.3
9 (対新規求職)就職率(5/2×100)	19.6	30.7	20.9		ポイント
					▲ 1.3

* 令和7年12月以前の季節調整値は、令和8年1月分公表時に改定されています。

図表4(参考) ハローワーク別有効求人倍率

岐阜労働局職業安定部



* 局計は季節調整値 各ハローワークは原数値

* 大垣は揖斐出張所を含む 関は岐阜八幡出張所を含む

図表5

岐阜県の有効求人倍率の推移

月別推移（季節調整値）

令和8年1月

岐阜労働局職業安定部

年/月	1月	2月	3月	4月	5月	6月	7月	8月	9月	10月	11月	12月	年平均	年度平均	景気循環
1963 昭和38年	1.45	1.56	1.65	1.74	1.56	1.56	1.61	1.58	1.60	1.54	1.56	1.60	1.61	1.61	
1964 39年	1.59	1.69	1.68	1.76	1.88	1.98	1.82	1.76	1.76	1.85	1.78	1.72	1.76	1.79	
1965 40年	1.85	1.71	1.66	1.45	1.49	1.63	1.82	1.57	1.45	1.33	1.35	1.26	1.53	1.40	いざなぎ景気 (40/11~45/7 : 57ヶ月)
1966 41年	1.23	1.17	1.23	1.38	1.35	1.15	1.26	1.27	1.35	1.41	1.39	1.43	1.31	1.42	
1967 42年	1.54	1.71	1.76	1.87	1.88	1.82	1.98	2.07	2.00	2.15	2.22	2.14	1.89	2.05	
1968 43年	2.22	2.23	2.18	2.23	2.30	2.56	2.79	2.86	3.24	3.33	3.70	3.51	2.71	3.05	
1969 44年	3.54	3.43	3.39	3.88	4.24	4.72	4.39	4.48	4.24	4.23	4.19	4.39	3.99	4.27	
1970 45年	4.27	4.07	4.04	4.03	3.80	3.35	3.83	3.59	3.90	3.73	3.80	3.95	3.83	3.63	いざなぎ景気後の調整 (45/7~46/12 : 17ヶ月)
1971 46年	3.52	3.21	3.00	2.76	2.60	2.21	2.30	2.22	2.50	2.39	2.05	2.03	2.54	2.39	
1972 47年	2.31	2.61	2.59	2.62	2.84	2.95	3.07	3.46	3.41	3.90	4.11	4.33	3.14	3.71	
1973 48年	4.59	4.70	4.80	4.50	4.84	4.87	5.43	4.81	5.29	5.11	5.66	4.88	4.91	4.78	第1次石油危機 (48/11~50/3 : 16ヶ月)
1974 49年	4.84	4.04	3.71	3.53	3.42	3.20	2.81	2.55	2.16	2.01	1.88	1.71	2.89	2.17	
1975 50年	1.52	1.45	1.41	1.25	1.21	1.11	1.11	1.12	1.17	1.18	1.23	1.23	1.25	1.22	
1976 51年	1.28	1.26	1.36	1.37	1.34	1.45	1.42	1.44	1.36	1.26	1.22	1.16	1.32	1.30	
1977 52年	1.23	1.17	1.13	1.08	1.03	0.96	0.96	0.93	0.95	0.92	0.87	0.83	1.01	0.95	
1978 53年	0.86	0.94	0.93	0.87	0.89	0.90	0.94	1.00	1.03	1.08	1.06	1.04	0.97	1.05	
1979 54年	1.19	1.24	1.29	1.27	1.33	1.37	1.38	1.37	1.37	1.44	1.46	1.46	1.35	1.38	
1980 55年	1.40	1.35	1.35	1.34	1.39	1.48	1.40	1.32	1.25	1.29	1.36	1.37	1.36	1.33	第2次石油危機 (55/2~58/2 : 36ヶ月)
1981 56年	1.31	1.27	1.23	1.22	1.22	1.23	1.28	1.31	1.29	1.29	1.28	1.24	1.26	1.25	
1982 57年	1.24	1.22	1.20	1.20	1.17	1.15	1.12	1.13	1.09	1.08	1.02	1.02	1.13	1.08	
1983 58年	1.02	1.00	0.99	0.99	0.93	0.95	0.98	1.00	1.02	1.04	1.10	1.11	1.01	1.06	半導体景気 (58/2~60/6 : 28ヶ月)
1984 59年	1.17	1.17	1.18	1.22	1.26	1.27	1.30	1.26	1.25	1.29	1.29	1.31	1.24	1.27	
1985 60年	1.32	1.32	1.25	1.33	1.31	1.26	1.28	1.28	1.27	1.25	1.29	1.27	1.29	1.27	円高不況 (60/6~61/11 : 17ヶ月)
1986 61年	1.27	1.26	1.25	1.18	1.16	1.09	1.08	1.12	1.16	1.19	1.13	1.18	1.17	1.17	
1987 62年	1.19	1.14	1.18	1.15	1.14	1.10	1.13	1.34	1.40	1.45	1.52	1.51	1.26	1.37	平成景気（バブル景気） (61/11~3/2 : 51ヶ月)
1988 63年	1.55	1.62	1.67	1.75	1.80	1.86	1.98	2.01	2.01	2.07	2.13	2.11	1.86	2.04	
1989 平成元年	2.22	2.30	2.40	2.45	2.50	2.45	2.45	2.45	2.47	2.44	2.38	2.44	2.40	2.46	
1990 2年	2.48	2.52	2.51	2.57	2.63	2.68	2.70	2.66	2.67	2.68	2.72	2.73	2.62	2.68	
1991 3年	2.75	2.77	2.71	2.67	2.79	2.87	2.78	2.67	2.57	2.57	2.52	2.51	2.68	2.57	第1次平成不況 (3/2~5/10 : 32ヶ月)
1992 4年	2.40	2.28	2.24	2.22	2.17	2.15	2.10	2.00	1.94	1.90	1.86	1.82	2.08	1.91	
1993 5年	1.73	1.60	1.56	1.46	1.41	1.35	1.29	1.25	1.23	1.16	1.13	1.06	1.34	1.19	
1994 6年	1.05	1.01	1.04	1.04	1.02	1.03	1.04	1.08	1.08	1.07	1.05	1.05	1.05	1.05	
1995 7年	1.05	1.04	1.03	1.00	0.96	0.93	0.92	0.90	0.88	0.88	0.87	0.90	0.95	0.93	H7. 1. 17阪神淡路大震災
1996 8年	0.96	0.97	1.00	1.02	1.06	1.08	1.10	1.10	1.12	1.13	1.15	1.17	1.07	1.12	
1997 9年	1.16	1.16	1.16	1.17	1.19	1.19	1.18	1.17	1.15	1.13	1.11	1.09	1.15	1.09	第2次平成不況 (9/5~11/1 : 20ヶ月)
1998 10年	0.99	0.94	0.88	0.84	0.80	0.78	0.74	0.74	0.75	0.74	0.73	0.75	0.80	0.76	
1999 11年	0.77	0.74	0.72	0.73	0.70	0.70	0.71	0.72	0.72	0.73	0.75	0.77	0.73	0.74	
2000 12年	0.76	0.77	0.81	0.81	0.84	0.86	0.87	0.89	0.90	0.91	0.92	0.93	0.85	0.89	第3次平成不況 (12/11~14/1 : 14ヶ月)
2001 13年	0.93	0.93	0.91	0.91	0.89	0.88	0.86	0.83	0.80	0.76	0.72	0.69	0.84	0.78	
2002 14年	0.67	0.68	0.69	0.69	0.69	0.70	0.73	0.73	0.74	0.74	0.75	0.76	0.71	0.74	戦後最長の景気拡大 (14/1~20/2 : 73ヶ月)
2003 15年	0.78	0.79	0.78	0.76	0.76	0.74	0.76	0.79	0.82	0.86	0.89	0.91	0.80	0.84	
2004 16年	0.93	0.95	0.97	0.98	1.03	1.04	1.03	1.01	1.03	1.08	1.14	1.15	1.03	1.07	
2005 17年	1.13	1.14	1.16	1.16	1.17	1.17	1.19	1.20	1.20	1.19	1.19	1.23	1.18	1.21	
2006 18年	1.26	1.30	1.33	1.35	1.38	1.39	1.39	1.39	1.38	1.37	1.40	1.41	1.37	1.39	
2007 19年	1.39	1.39	1.39	1.41	1.38	1.41	1.39	1.35	1.30	1.27	1.25	1.25	1.35	1.32	
2008 20年	1.26	1.26	1.26	1.25	1.22	1.18	1.13	1.09	1.04	0.99	0.93	0.84	1.12	0.92	リーマン不況 (20/2~21/3 : 13ヶ月)
2009 21年	0.70	0.59	0.54	0.51	0.46	0.45	0.45	0.45	0.48	0.50	0.52	0.53	0.51	0.50	
2010 22年	0.53	0.55	0.56	0.56	0.59	0.61	0.63	0.63	0.64	0.68	0.69	0.69	0.61	0.66	
2011 23年	0.72	0.74	0.75	0.77	0.74	0.74	0.77	0.81	0.82	0.82	0.83	0.86	0.78	0.82	H23. 3. 11東日本大震災
2012 24年	0.89	0.93	0.95	0.97	0.98	0.98	0.98	0.98	0.97	0.97	0.95	0.97	0.96	0.98	欧州危機 (24/3~24/11 : 8ヶ月)
2013 25年	0.99	0.99	1.01	1.05	1.05	1.07	1.08	1.10	1.13	1.18	1.21	1.22	1.08	1.14	
2014 26年	1.23	1.23	1.25	1.23	1.28	1.30	1.34	1.31	1.32	1.33	1.34	1.36	1.29	1.34	
2015 27年	1.39	1.44	1.46	1.45	1.48	1.50	1.55	1.54	1.58	1.59	1.63	1.65	1.52	1.58	
2016 28年	1.69	1.67	1.69	1.72	1.76	1.73	1.71	1.67	1.71	1.74	1.73	1.70	1.71	1.72	
2017 29年	1.70	1.71	1.74	1.77	1.77	1.76	1.78	1.82	1.83	1.84	1.85	1.92	1.79	1.85	
2018 30年	1.93	1.94	1.95	1.96	1.98	2.03	2.02	2.03	2.04	2.06	2.05	2.03	2.00	2.03	
2019 31年/令和元年	2.04	2.06	2.06	2.10	2.08	2.06	2.02	2.02	1.98	1.96	1.92	1.92	2.01	1.93	
2020 2年	1.82	1.74	1.62	1.52	1.40	1.29	1.25	1.20	1.22	1.22	1.25	1.27	1.39	1.30	
2021 3年	1.32	1.35	1.35	1.36	1.38	1.41	1.43	1.45	1.49	1.52	1.53	1.55	1.43	1.49	
2022 4年	1.55	1.59	1.58	1.62	1.63	1.66	1.68	1.69	1.68	1.68	1.68	1.67	1.64	1.66	
2023 5年	1.65	1.64	1.60	1.58	1.59	1.58	1.58	1.58	1.57	1.59	1.56	1.55	1.59	1.58	
2024 6年	1.56	1.58	1.58	1.58	1.57	1.54	1.51	1.52	1.50	1.55	1.53	1.52	1.54	1.52	
2025 7年	1.51	1.48	1.46	1.44	1.44	1.44	1.45	1.44	1.44	1.42	1.42	1.42	1.45		
2026 8年	1.41														(内閣府 景気動向指数研究会)

(注1) 新規学卒者を除き、パートを含む。

(注2) 月別の数値は、季節調整値（令和7年12月以前の季節調整値は、令和8年1月分公表時に新季節指数により改定されている。）

産業別新規求人のポイント

○ 産業別新規求人状況(対「前年同月」増減の上位産業)

【前年同月(R7.1)より増加した産業】

運輸業、郵便業(147人増)、製造業(118人増)、教育、学習支援業(100人増)

【前年同月(R7.1)より減少した産業】

卸売業、小売業(748人減)、宿泊業、飲食サービス業(243人減)、建設業(137人減)

主要産業別一般新規求人状況(学卒を除きパートを含む)

図表6

令和8年1月 岐阜労働局職業安定部

項目	年月			対前年同月 増減率 %	対前年同月 増減差 人
	令和8年 1月	令和7年 12月	令和7年 1月		
建設業(06~08)	1,168	1,141	1,305	▲ 10.5	▲ 137
製造業(09~32)	2,612	2,191	2,494	4.7	118
09 食料品製造	462	315	462	0.0	0
11 繊維工業	72	95	118	▲ 39.0	▲ 46
13 家具・装備品	45	54	69	▲ 34.8	▲ 24
16 化学工業	119	72	93	28.0	26
18 プラスチック製品	179	136	175	2.3	4
21 窯業・土石製品	210	289	248	▲ 15.3	▲ 38
24 金属製品	252	227	237	6.3	15
25 はん用機械	182	189	176	3.4	6
26 生産用機械	128	74	134	▲ 4.5	▲ 6
27 業務用機械	26	11	9	188.9	17
28 電子部品・デバイス・電子回路	60	42	19	215.8	41
29 電気機械	106	80	125	▲ 15.2	▲ 19
30 情報通信機械	8	1	9	▲ 11.1	▲ 1
31 輸送用機械	304	254	248	22.6	56
情報通信業(37~41)	50	136	35	42.9	15
運輸業、郵便業(42~49)	1,092	748	945	15.6	147
卸売業、小売業(50~61)	2,659	2,113	3,407	▲ 22.0	▲ 748
50~55 卸売業	406	333	479	▲ 15.2	▲ 73
56~61 小売業	2,253	1,780	2,928	▲ 23.1	▲ 675
金融業、保険業(62~67)	68	93	158	▲ 57.0	▲ 90
宿泊業、飲食サービス業(75~77)	424	392	667	▲ 36.4	▲ 243
生活関連サービス業、娯楽業(78~80)	471	468	581	▲ 18.9	▲ 110
教育、学習支援業(81,82)	364	237	264	37.9	100
医療、福祉(83~85)	4,084	3,814	4,049	0.9	35
複合サービス事業(86,87)	102	72	83	22.9	19
サービス業(88~96)	1,591	1,712	1,673	▲ 4.9	▲ 82
912 労働者派遣業	491	328	421	16.6	70
公務・その他(97,98,99)	678	378	630	7.6	48
総計	15,871	13,953	16,865	▲ 5.9	▲ 994

(原数値)

(注) 令和6年4月以降については令和5年7月改定の「日本標準産業分類」に基づく区分により表章したもの。

図表7 新規求職者の求職時の状況(常用) 令和8年1月 岐阜労働局職業安定部

区分	新規求職者数(人)	在職者(人)	離職者(人)	雇用者(人)					無業者(人)			
				定年(人)	事業主都合(人)	自己都合(人)	自営・その他(人)	家事・育児等従事者(人)	その他(人)			
										2029	13822	29586
令和2年度	72,881	20,495	46,338	45,537	2,029	13,822	29,586	801	6,048	3,122	2,926	
構成比(%)	(100.0)	(28.1)	(63.6)	(62.5)	(2.8)	(19.0)	(40.6)	(1.1)	(8.3)	(4.3)	(4.0)	
令和3年度	68,338	20,865	41,105	40,201	1,997	9,333	28,765	904	6,368	3,024	3,344	
構成比(%)	(100.0)	(30.5)	(60.1)	(58.8)	(2.9)	(13.7)	(42.1)	(1.3)	(9.3)	(4.4)	(4.9)	
令和4年度	68,035	20,574	41,354	40,546	1,929	8,615	29,867	808	6,107	2,682	3,425	
構成比(%)	(100.0)	(30.2)	(60.8)	(59.6)	(2.8)	(12.7)	(43.9)	(1.2)	(9.0)	(3.9)	(5.0)	
令和5年度	69,512	20,628	42,907	42,088	2,072	9,398	30,459	819	5,977	2,448	3,529	
構成比(%)	(100.0)	(29.7)	(61.7)	(60.5)	(3.0)	(13.5)	(43.8)	(1.2)	(8.6)	(3.5)	(5.1)	
令和6年度	68,660	19,691	42,683	41,878	1,971	9,921	29,807	805	6,286	2,335	3,951	
構成比(%)	(100.0)	(28.7)	(62.2)	(61.0)	(2.9)	(14.4)	(43.4)	(1.2)	(9.2)	(3.4)	(5.8)	
令和7年1月	6,119	1,881	3,741	3,666	160	819	2,669	75	497	209	288	
構成比(%)	(100.0)	(30.7)	(61.1)	(59.9)	(2.6)	(13.4)	(43.6)	(1.2)	(8.1)	(3.4)	(4.7)	
令和8年1月	6,209	1,889	3,838	3,752	162	823	2,742	86	482	182	300	
構成比(%)	(100.0)	(30.4)	(61.8)	(60.4)	(2.6)	(13.3)	(44.2)	(1.4)	(7.8)	(2.9)	(4.8)	
前年同月比(%)	1.5	0.4	2.6	2.3	1.3	0.5	2.7	14.7	▲ 3.0	▲ 12.9	4.2	

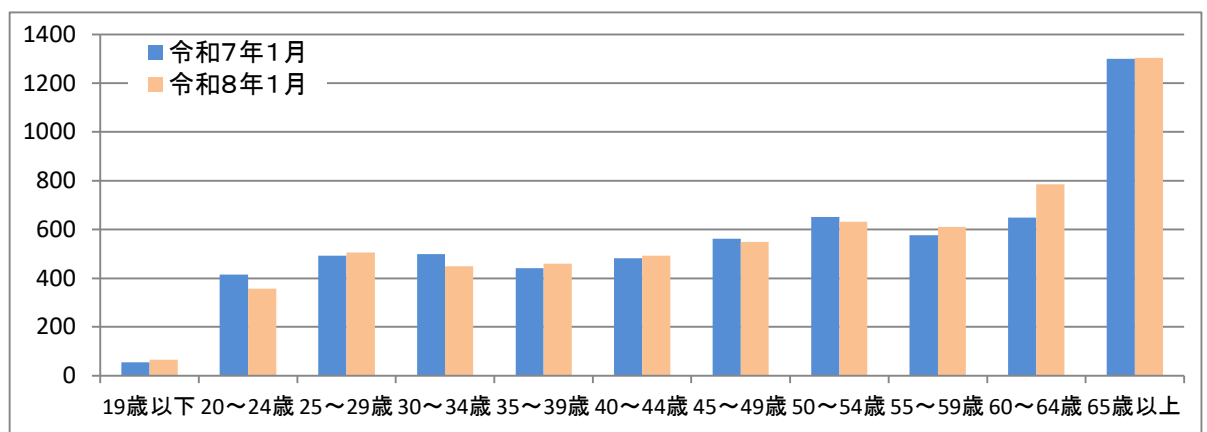
(注1) 学卒を除きパートを含む。(原数値)
 (注2) 常用とは、雇用契約において雇用期間の定めがない、又は4か月以上の雇用期間が定められているもの。(季節労働を除く。)
 (注3) 雇用者の内訳には、「理由不明」の表示をしていないため項目の合計と一致しない。
 (注4) 無業者の「その他」は離職後1年を超えるもの。

図表8 年齢別 新規求職者数(常用) 令和8年1月 岐阜労働局職業安定部

年齢区分	年齢計(人)	19歳以下(人)	20~24歳(人)	25~29歳(人)	30~34歳(人)	35~39歳(人)	40~44歳(人)	45~49歳(人)	50~54歳(人)	55~59歳(人)	60~64歳(人)	65歳以上(人)
令和2年度	72,881	1,050	5,996	6,921	6,437	6,758	7,130	7,935	6,705	5,922	6,615	11,412
構成比(%)	(100.0)	(1.4)	(8.2)	(9.5)	(8.8)	(9.3)	(9.8)	(10.9)	(9.2)	(8.1)	(9.1)	(15.7)
令和3年度	68,338	978	5,680	6,292	5,833	6,048	6,047	7,026	6,750	5,552	6,388	11,744
構成比(%)	(100.0)	(1.4)	(8.3)	(9.2)	(8.5)	(8.9)	(8.8)	(10.3)	(9.9)	(8.1)	(9.3)	(17.2)
令和4年度	68,035	892	5,355	6,242	5,742	5,822	5,940	6,583	6,846	5,657	6,754	12,202
構成比(%)	(100.0)	(1.3)	(7.9)	(9.2)	(8.4)	(8.6)	(8.7)	(9.7)	(10.1)	(8.3)	(9.9)	(17.9)
令和5年度	69,512	874	5,265	6,050	5,494	5,731	5,807	6,637	7,116	6,232	7,241	13,065
構成比(%)	(100.0)	(1.3)	(7.6)	(8.7)	(7.9)	(8.2)	(8.4)	(9.5)	(10.2)	(9.0)	(10.4)	(18.8)
令和6年度	68,660	825	4,813	5,758	5,298	5,258	5,472	6,172	7,159	6,469	7,434	14,002
構成比(%)	(100.0)	(1.2)	(7.0)	(8.4)	(7.7)	(7.7)	(8.0)	(9.0)	(10.4)	(9.4)	(10.8)	(20.4)
令和7年1月	6,119	54	415	492	498	441	482	562	651	576	648	1,300
構成比(%)	(100.0)	(0.9)	(6.8)	(8.0)	(8.1)	(7.2)	(7.9)	(9.2)	(10.6)	(9.4)	(10.6)	(21.2)
令和8年1月	6,209	65	357	505	448	460	492	549	631	611	786	1,305
構成比(%)	(100.0)	(1.0)	(5.7)	(8.1)	(7.2)	(7.4)	(7.9)	(8.8)	(10.2)	(9.8)	(12.7)	(21.0)
前年同月比(%)	1.5	20.4	▲ 14.0	2.6	▲ 10.0	4.3	2.1	▲ 2.3	▲ 3.1	6.1	21.3	0.4

(注1) 学卒を除きパートを含む。(原数値)
 (注2) 常用とは、雇用契約において雇用期間の定めがない、又は4か月以上の雇用期間が定められているもの。(季節労働を除く。)

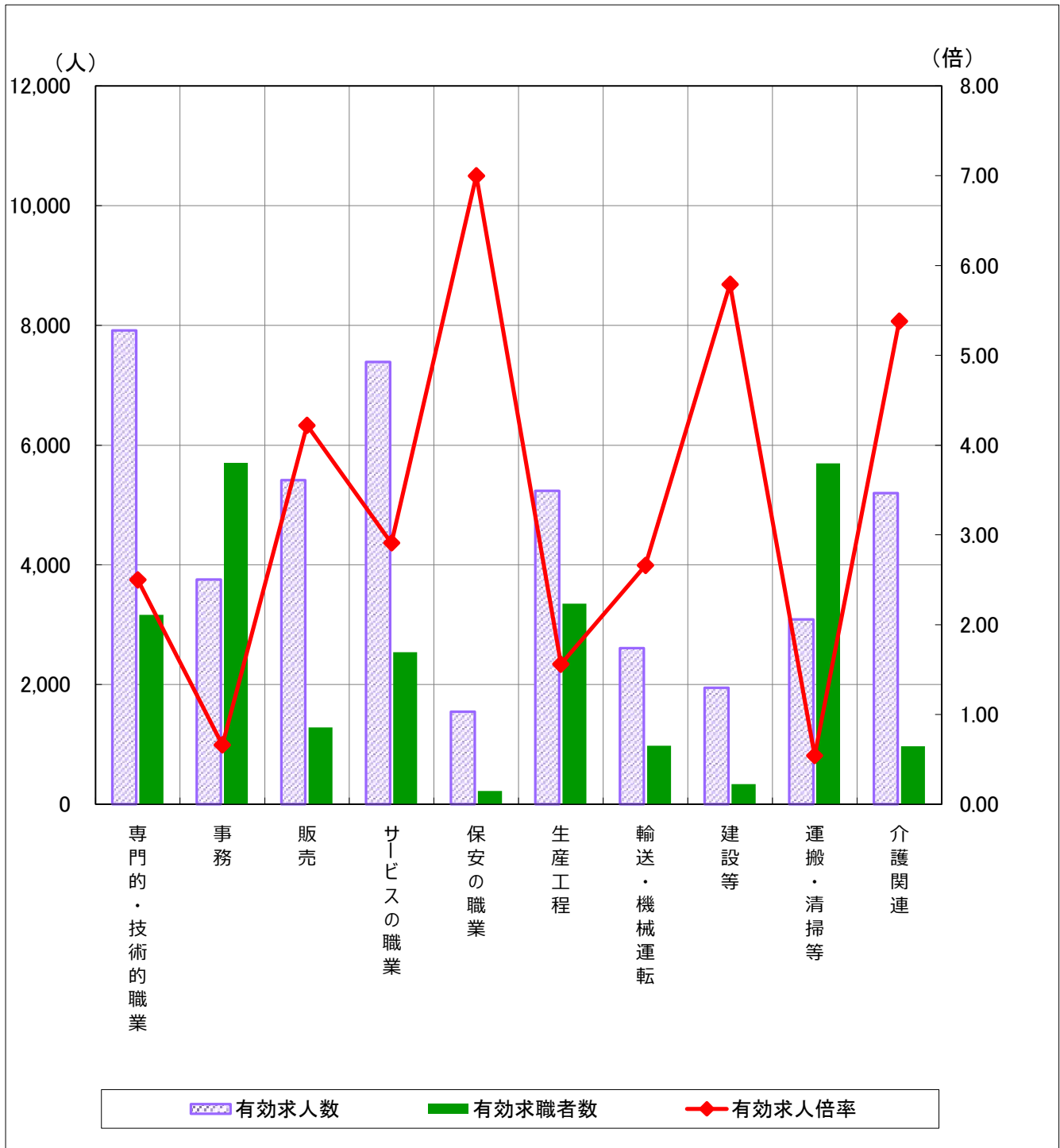
(参考: 図表8のグラフ) (単位: 人)



【職業別】 求人・求職バランスシート（常用的フルタイム+パート）

図表9 令和8年1月

岐阜労働局職業安定部



※有効求人人数・有効求職者数は左目盛（人）、有効求人倍率は右目盛（倍）

	専門的・技術的職業	事務	販売	サービスの職業	保安の職業	生産工程	輸送・機械運転	建設等	運搬・清掃等	介護関連	
有効求人人数	7,918	3,756	5,416	7,387	1,548	5,235	2,606	1,944	3,090	5,198	
有効求職者数	3,166	5,701	1,283	2,540	221	3,351	978	336	5,694	966	
有効求人倍率	2.50	0.66	4.22	2.91	7.00	1.56	2.66	5.79	0.54	5.38	
前年同月 (令和7年 1月)	有効求人人数	7,559	3,963	6,269	8,095	1,615	5,320	2,412	2,177	3,545	5,073
	有効求職者数	3,139	5,695	1,408	2,530	182	3,250	955	327	5,598	1,004
	有効求人倍率	2.41	0.70	4.45	3.20	8.87	1.64	2.53	6.66	0.63	5.05

(原数値)

- (注) 1 このグラフは主な職業を載せています。
 2 介護関連の職業は、専門的・技術的職業とサービスの職業の一部となります。
 3 令和5年4月以降は平成21年12月改定の「日本標準職業分類」に基づく区分により表章しています（前年同月欄も同様）

図表10

職業別 求人・求職状況【常用】（令和8年1月）

岐阜労働局

職業	常用			正社員			非正社員		
	有効 求人 数	有効 求職者 数	有効 求人 倍率	有効 求人 数	有効 求職者 数	有効 求人 倍率	有効 求人 数	有効 求職者 数	有効 求人 倍率
職業計	39,327	26,992	1.46	21,242	14,838	1.43	18,085	12,154	1.49
A管理的職業従事者	130	57	2.28	116	50	2.32	14	7	2.00
B専門的・技術的職業従事者	7,918	3,166	2.50	4,691	2,086	2.25	3,227	1,080	2.99
07製造技術者(開発)	299	121	2.47	210	94	2.23	89	27	3.30
08製造技術者(開発を除く)	267	303	0.88	209	249	0.84	58	54	1.07
09建築・土木・測量技術者	872	153	5.70	813	117	6.95	59	36	1.64
10情報処理・通信技術者	235	338	0.70	162	291	0.56	73	47	1.55
11その他の技術者	54	20	2.70	48	11	4.36	6	9	0.67
12医師、歯科医師、獣医師、薬剤師	169	45	3.76	97	18	5.39	72	27	2.67
13保健師、助産師、看護師	2,076	606	3.43	1,187	311	3.82	889	295	3.01
14医療技術者	958	188	5.10	598	117	5.11	360	71	5.07
15その他の保健医療従事者	236	119	1.98	114	81	1.41	122	38	3.21
16社会福祉専門職業従事者	2,055	592	3.47	962	312	3.08	1,093	280	3.90
22美術家、デザイナー、写真家、映像撮影者	71	298	0.24	37	227	0.16	34	71	0.48
05.06.17～21.23.24その他の専門的職業	626	383	1.63	254	258	0.98	372	125	2.98
C事務従事者	3,756	5,701	0.66	1,676	3,307	0.51	2,080	2,394	0.87
25一般事務従事者	2,458	4,817	0.51	1,015	2,757	0.37	1,443	2,060	0.70
26会計事務従事者	279	289	0.97	137	189	0.72	142	100	1.42
27生産関連事務従事者	491	249	1.97	309	164	1.88	182	85	2.14
28営業・販売事務従事者	309	152	2.03	168	111	1.51	141	41	3.44
29外勤事務従事者	115	2	57.50	5	1	5.00	110	1	110.00
30運輸・郵便事務従事者	58	34	1.71	33	20	1.65	25	14	1.79
31事務用機器操作員	46	158	0.29	9	65	0.14	37	93	0.40
D販売従事者	5,416	1,283	4.22	3,168	777	4.08	2,248	506	4.44
32商品販売従事者	4,219	810	5.21	2,070	365	5.67	2,149	445	4.83
33販売類似職業従事者	52	18	2.89	25	14	1.79	27	4	6.75
34営業職業従事者	1,145	455	2.52	1,073	398	2.70	72	57	1.26
Eサービス職業従事者	7,387	2,540	2.91	3,141	1,201	2.62	4,246	1,339	3.17
35家庭生活支援サービス職業従事者	10	7	1.43	2	3	0.67	8	4	2.00
36介護サービス職業従事者	3,830	750	5.11	1,816	416	4.37	2,014	334	6.03
37保健医療サービス職業従事者	448	118	3.80	183	54	3.39	265	64	4.14
38生活衛生サービス職業従事者	345	157	2.20	145	96	1.51	200	61	3.28
39飲食調理従事者	1,220	697	1.75	346	259	1.34	874	438	2.00
40接客・給仕職業従事者	1,007	490	2.06	500	229	2.18	507	261	1.94
41居住施設・ビル等管理人	45	71	0.63	9	35	0.26	36	36	1.00
42その他のサービス職業従事者	482	250	1.93	140	109	1.28	342	141	2.43
F保安職業従事者	1,548	221	7.00	615	119	5.17	933	102	9.15
G農林漁業従事者	297	275	1.08	150	153	0.98	147	122	1.20
H生産工程従事者	5,235	3,351	1.56	3,362	2,432	1.38	1,873	919	2.04
49生産設備制御・監視従事者(金属製品)	199	108	1.84	183	95	1.93	16	13	1.23
50生産設備制御・監視従事者(金属製品を除く)	238	106	2.25	198	76	2.61	40	30	1.33
51機械組立設備制御・監視従事者	30	58	0.52	13	47	0.28	17	11	1.55
52製品製造・加工処理従事者(金属製品)	1,068	658	1.62	866	515	1.68	202	143	1.41
53製品製造・加工処理従事者(金属製品を除く)	1,912	897	2.13	971	593	1.64	941	304	3.10
54機械組立従事者	494	674	0.73	256	515	0.50	238	159	1.50
55機械整備・修理従事者	531	177	3.00	468	134	3.49	63	43	1.47
56製品検査従事者(金属製品)	159	144	1.10	91	98	0.93	68	46	1.48
57製品検査従事者(金属製品を除く)	230	133	1.73	79	66	1.20	151	67	2.25
58機械検査従事者	81	116	0.70	31	75	0.41	50	41	1.22
59生産関連・生産類似作業従事者	293	280	1.05	206	218	0.94	87	62	1.40
I輸送・機械運転従事者	2,606	978	2.66	1,771	694	2.55	835	284	2.94
60鉄道運転従事者	4	1	4.00	4	1	4.00	0	0	--
61自動車運転従事者	2,225	676	3.29	1,498	472	3.17	727	204	3.56
62船舶・航空機運転従事者	1	2	0.50	1	2	0.50	0	0	--
63その他の輸送従事者	151	188	0.80	87	126	0.69	64	62	1.03
64定置・建設機械運転従事者	225	111	2.03	181	93	1.95	44	18	2.44
J建設・採掘従事者	1,944	336	5.79	1,779	290	6.13	165	46	3.59
65建設躯体工事従事者	237	39	6.08	213	33	6.45	24	6	4.00
66建設従事者(建設躯体工事従事者を除く)	438	118	3.71	401	96	4.18	37	22	1.68
67電気工事従事者	370	68	5.44	345	62	5.56	25	6	4.17
68土木作業従事者	887	111	7.99	809	99	8.17	78	12	6.50
69採掘従事者	12	0	--	11	0	--	1	0	--
K運搬・清掃・包装等従事者	3,090	5,694	0.54	773	2,001	0.39	2,317	3,693	0.63
70運搬従事者	1,196	1,046	1.14	490	632	0.78	706	414	1.71
71清掃従事者	903	744	1.21	119	195	0.61	784	549	1.43
72包装従事者	207	289	0.72	45	66	0.68	162	223	0.73
73その他の運搬・清掃・包装等従事者	784	3,615	0.22	119	1,108	0.11	665	2,507	0.27
分類不能の職業	0	3,390	0.00	0	1,728	0.00	0	1,662	0.00
(IT関連計)	740	632	1.17	451	468	0.96	289	164	1.76
(福祉関連計)	7,951	1,673	4.75	4,156	905	4.59	3,795	768	4.94
(介護関連計)	5,198	966	5.38	2,538	530	4.79	2,660	436	6.10

(注)1. 本表は「臨時・季節」を含まないため、図表3の数値とは一致しない。

2. 正社員有効求人倍率＝正社員有効求人人数／常用フルタイム有効求職者数。なお、常用フルタイム有効求職者にはフルタイムの派遣労働者や契約社員を希望する者も含まれるため、厳密な意味での正社員有効求人倍率より低い値となる。

3. 「非正社員」とは、パートタイム労働者、派遣労働者、契約社員、準社員、嘱託等の、正社員・正職員でない者である。

4. IT関連計＝072,082,10,101,102,103,104,105,106,109,246,311,312,512,542,552,673,674の合計（この数字は日本標準職業分類番号）

福祉関連計＝13,131,132,133,144,145,161,162,169,351,36,361,362の合計 介護関連計(福祉関連計のうち数)＝162,169,351,36,361,362の合計

5. 数値は原数値である。

6. 令和5年4月以降は平成21年12月改定の「日本標準職業分類」に基づく区分により表章。

正社員 求人・求職の状況

図表 1 1

令和 8 年 1 月

岐阜労働局職業安定部

年 月	岐阜局の 有効求人倍率	正社員 有効求人倍率	正社員 有効求人人数	正社員 有効求職者数	新規求人人数					構成比			
					合計	正社員	前年比	非正社員	前年比	正社員	前年差	非正社員	前年差
平成26年度	1.34	0.89	209,042	234,624	183,541	74,615	6.3	108,926	3.2	40.7	0.8	59.3	▲ 0.8
平成27年度	1.58	1.05	225,126	214,706	198,331	80,477	7.9	117,854	8.2	40.6	▲ 0.1	59.4	0.1
平成28年度	1.72	1.22	241,984	198,553	199,985	84,802	5.4	115,183	▲ 2.3	42.4	1.8	57.6	▲ 1.8
平成29年度	1.85	1.37	251,937	183,877	205,348	87,891	3.6	117,457	2.0	42.8	0.4	57.2	▲ 0.4
平成30年度	2.03	1.58	268,665	170,530	212,027	92,913	5.7	119,114	1.4	43.8	1.0	56.2	▲ 1.0
令和元年度	1.93	1.55	263,859	170,052	200,634	90,193	▲ 2.9	110,441	▲ 7.3	45.0	1.2	55.0	▲ 1.2
令和 2 年度	1.30	1.07	215,493	202,329	159,851	75,382	▲ 16.4	84,469	▲ 23.5	47.2	2.2	52.8	▲ 2.2
令和 3 年度	1.49	1.27	239,276	188,859	179,192	83,170	10.3	96,022	13.7	46.4	▲ 0.8	53.6	0.8
令和 4 年度	1.66	1.42	257,242	180,713	192,064	88,751	6.7	103,313	7.6	46.2	▲ 0.2	53.8	0.2
令和 5 年度	1.58	1.36	254,791	187,032	186,329	87,728	▲ 1.2	98,601	▲ 4.6	47.1	0.9	52.9	▲ 0.9
令和 6 年度	1.52	1.37	253,494	185,056	180,003	86,477	▲ 1.4	93,526	▲ 5.1	48.0	0.9	52.0	▲ 0.9
7 年 1 月	1.51	1.46	21,313	14,630	16,865	7,498	▲ 2.7	9,367	▲ 7.0	44.5	1.2	55.5	▲ 1.2
7 年 2 月	1.48	1.37	20,236	14,823	13,792	6,516	▲ 19.4	7,276	▲ 14.2	47.2	▲ 1.6	52.8	1.6
7 年 3 月	1.46	1.30	19,991	15,322	13,817	6,523	▲ 6.8	7,294	▲ 6.7	47.2	0.0	52.8	0.0
7 年 4 月	1.44	1.24	19,672	15,829	14,553	6,958	▲ 3.1	7,595	▲ 10.1	47.8	1.9	52.2	▲ 1.9
7 年 5 月	1.44	1.26	19,996	15,848	13,953	7,013	▲ 13.8	6,940	▲ 10.9	50.3	▲ 0.8	49.7	0.8
7 年 6 月	1.44	1.31	20,374	15,565	13,759	6,914	2.7	6,845	▲ 5.2	50.3	2.1	49.7	▲ 2.1
7 年 7 月	1.45	1.35	21,016	15,523	14,583	7,396	2.7	7,187	▲ 5.8	50.7	2.1	49.3	▲ 2.1
7 年 8 月	1.44	1.32	20,508	15,494	13,275	6,760	▲ 6.2	6,515	▲ 14.6	50.9	1.0	49.1	▲ 1.0
7 年 9 月	1.44	1.34	20,720	15,474	14,110	6,896	▲ 0.5	7,214	1.7	48.9	▲ 0.5	51.1	0.5
7 年 10 月	1.42	1.34	20,924	15,621	15,086	7,577	▲ 2.9	7,509	▲ 18.4	50.2	4.3	49.8	▲ 4.3
7 年 11 月	1.42	1.39	20,740	14,913	13,026	6,766	▲ 8.6	6,260	▲ 14.1	51.9	1.5	48.1	▲ 1.5
7 年 12 月	1.42	1.47	21,138	14,358	13,953	7,184	4.8	6,769	▲ 5.7	51.5	2.6	48.5	▲ 2.6
8 年 1 月	1.41	1.43	21,242	14,838	15,871	7,569	0.9	8,302	▲ 11.4	47.7	3.2	52.3	▲ 3.2

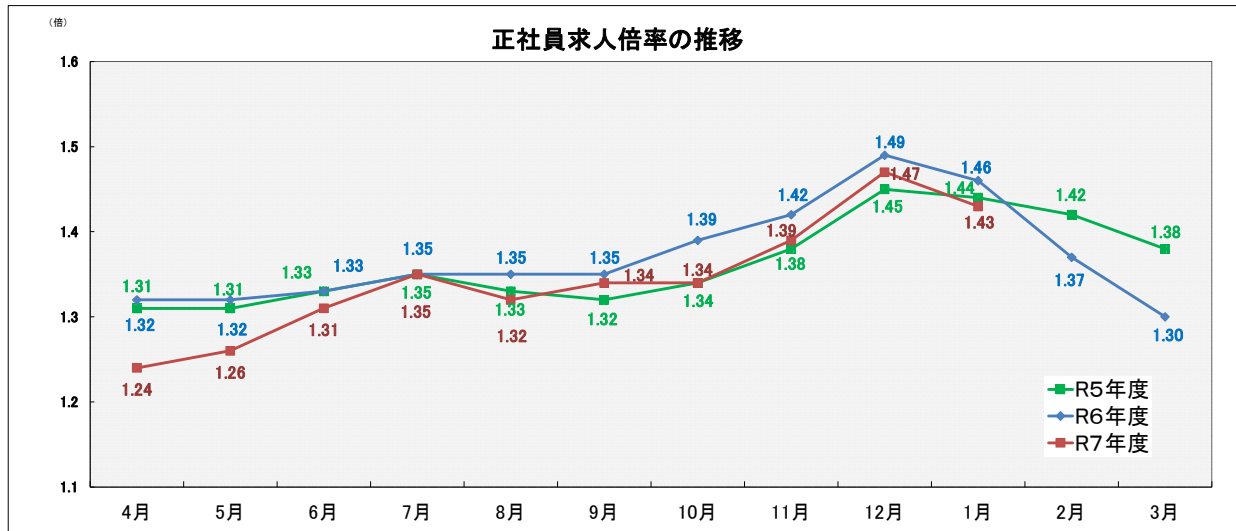
(注) 1. 正社員有効求人倍率 = 正社員有効求人人数 / 常用フルタイム有効求職者数。なお、常用フルタイム有効求職者にはフルタイムの派遣労働者や契約社員を希望する者も含まれるため、厳密な意味での正社員有効求人倍率より低い値となる。
 2. 「非正社員」とは、パートタイム労働者、派遣労働者、臨時・季節労働者、契約社員、准社員、嘱託等の、正社員・正職員でない者である。
 3. 岐阜局の有効求人倍率のうち月別倍率のみ季節調整値。その他はすべて原数値。

図表 1 2

令和 8 年 1 月

岐阜労働局職業安定部

○ 正社員有効求人倍率(原数値)は、1.43倍で前年同月比0.03ポイント低下となった。



・ 正社員求人倍率 = 正社員有効求人人数 / 常用フルタイム有効求職者。

なお、常用フルタイム有効求職者にはフルタイムの派遣労働者や契約社員を希望する者も含まれるため、厳密な意味での正社員有効求人倍率より低い値となる。

用語の解説

《職業紹介関係》

1 就業形態、雇用期間

ア 就業形態

一般 …常用及び臨時・季節を合わせたものをいう。

パートタイム…1週間の所定労働時間が、同一の事業所に雇用されている通常の労働者の1週間の所定労働時間に比し短いものをいう。

イ 雇用期間

常用 …雇用契約において雇用期間の定めがない、又は4か月以上の雇用期間が定められているもの。（季節労働を除く。）

臨時 …雇用契約において1か月以上4か月未満の雇用契約が定められているものをいう。

季節 …季節的な労働需要に対し、又は季節的な余暇を利用して一定期間を定めて就労するものをいう。
（4か月未満・以上を問わない。）

2 求人

新規求人数 …期間中に新たに受理した求人数（採用予定人数）をいう。

月間有効求人数 …当月の「新規求人数」と「前月から繰り越された有効求人数（前月・前々月に受理した求人のうち無効となっていない求人）」の合計をいう。

3 求職・就職

新規求職申込件数 …期間中に新たに受理した求職申込みの件数をいう。

月間有効求職者数 …当月の「新規求職申込件数」と「前月から繰り越された有効求職者数」の合計をいう。

就職件数 …自安定所の求職者が安定所の紹介により就職したことを確認した件数をいう。

（注）ハローワークインターネットサービスの機能拡充に伴い、令和3年9月以降の数値には、ハローワークに来所せず、オンライン上で求職登録した求職者数や、求職者がハローワークインターネットサービスの求人に直接応募した就職件数等が含まれている。

《諸比率の算出方法》

前年同月増減率（％）＝（当月の数－前年同月の数）÷前年同月の数×100

有効（新規）求人倍率（倍）＝月間有効（新規）求人数÷月間有効（新規）求職者数

就職率（対有効求職）（％）＝就職件数÷月間有効求職者数×100

就職率（対新規求職）（％）＝就職件数÷新規求職者数×100

《季節調整値について》

1 景気の動向等を判断するには…

毎月のデータを比較する必要があるが、月によって稼働日数が異なったり、正月や年度末の決算などの社会習慣、制度等の影響があったりし、単純に比較できない。

2 季節調整とは…

これら月々の変動の癖（季節的要因）を除去する方法である。

3 季節調整値とは…

季節的要因を除去したことを推計した値であり、次の計算方法で算出する。

原数値 ÷ 季節指数 × 100

4 季節調整

職業安定業務統計で使用する季節調整法は「センサス局法Ⅱ（X-12-ARIMA）」である。

これにより、曜日変更の変化や閏年の影響等のカレンダー要因を除去した算出が可能となる。

5 季節調整値の改定について

職業安定業務統計では、毎年1回、前年1年分のデータが揃った段階で、統計的な手法に基づき、過去5年に遡って季節調整の再計算を行い、1月分結果公表時に新季節調整値を公表している。

すでに公表した数値を改定することがある。