

厚生労働省 岐阜労働局発表  
令和8年3月31日(火)

岐阜労働局職業安定部職業安定課  
職業安定課長 小山 和義  
地方労働市場情報官 浅野 大司  
電話 058-245-1311

## 一般職業紹介状況（令和8年2月分）

### 有効求人倍率は前月から横ばいの「1.41倍」

県内の雇用情勢は、  
求人が求職を上回って推移しているものの、求人活動に慎重さがみられる。  
引き続き、物価上昇等が雇用に与える影響に注意する必要がある。

#### ○有効求人・求職の状況

有効求人倍率(季節調整値)	1.41倍	対前月	0.00	ポイント	➡
有効求人数(季節調整値)	40,264人	対前月	-	0.5%	➡
有効求職者数(季節調整値)	28,510人	対前月	-	0.7%	➡
有効求人倍率の全国順位	5位	前月	6	位	

有効求人倍率(季節調整値)は、先月から横ばい

#### ○全国の有効求人倍率の状況

全国の有効求人倍率(季節調整値)	1.19倍	対前月	+	0.01	ポイント	➡
愛知県1.22倍(全国第18位)、三重県1.14(全国第26位)、静岡県1.06倍(全国第37位)						

#### ○新規求人・求職の状況

新規求人倍率(季節調整値)	2.58倍	対前月	+	0.20	ポイント	➡
新規求人数(季節調整値)	13,744人	対前月		0.0%	➡	
新規求職者数(季節調整値)	5,336人	対前月	-	7.7%	➡	

新規求人倍率(季節調整値)は、3ヶ月ぶりに前月比上昇

#### ○正社員求人・求職の状況

正社員有効求人倍率(原数値)	1.39倍	対前年同月	+	0.02	ポイント	➡
正社員有効求人数(原数値)	20,867人	対前年同月	+	3.1%	➡	
正社員有効求職者数(原数値)	15,062人	対前年同月	+	1.6%	➡	

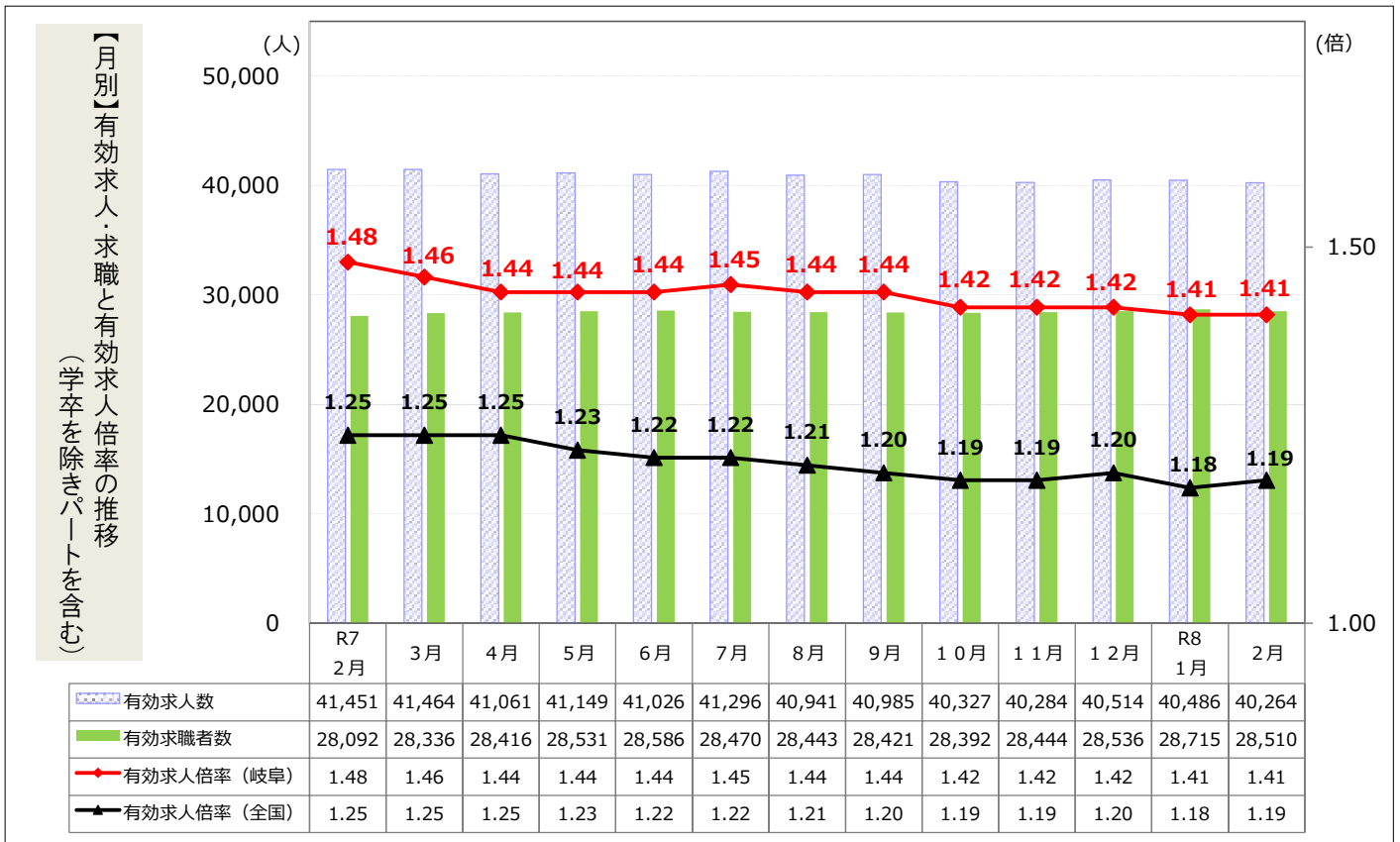
正社員有効求人倍率(原数値)は、13ヶ月ぶりに前年同月比上昇

# 有効求人倍率（学卒を除き、パートを含む）

令和8年2月

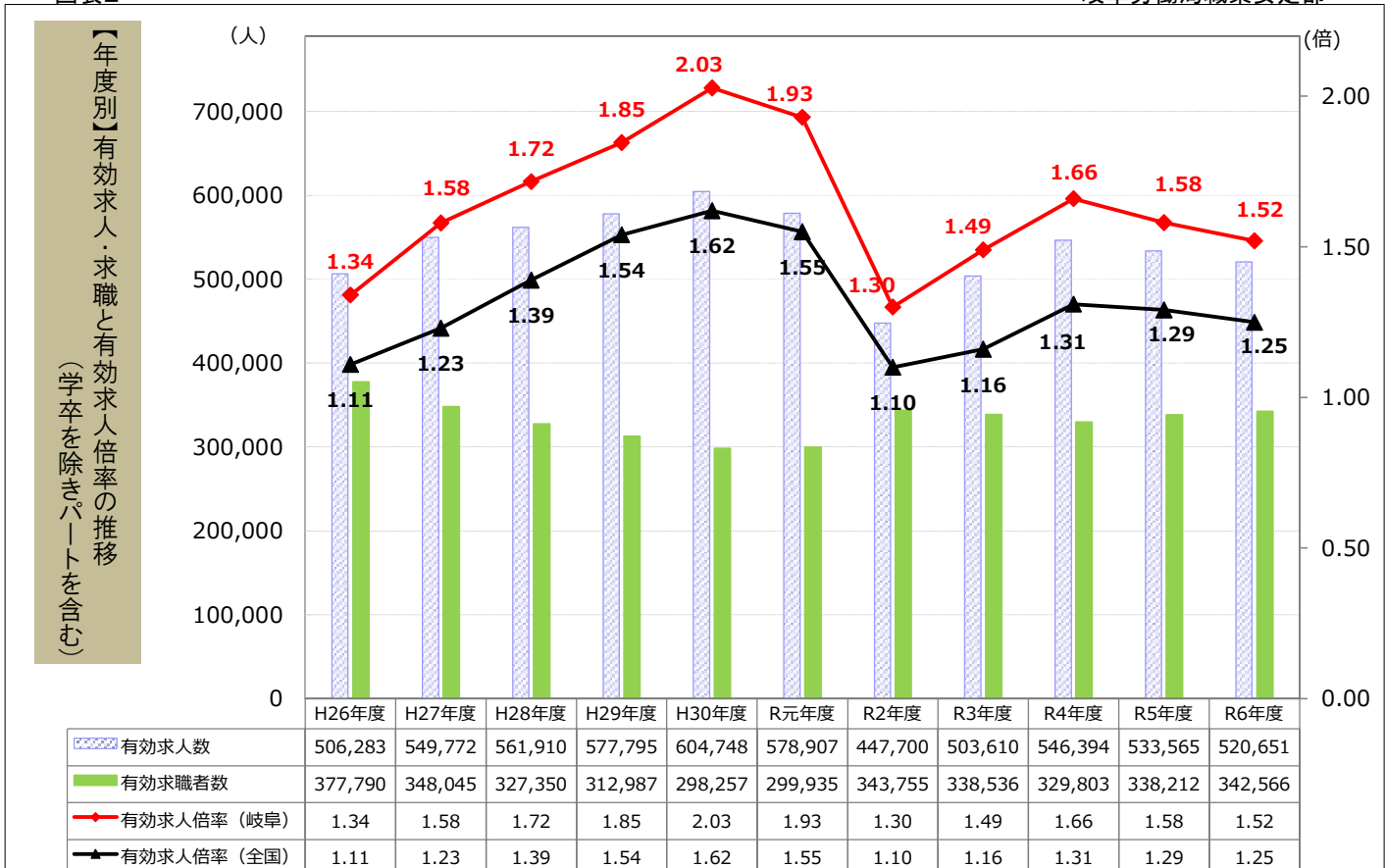
図表1

岐阜労働局職業安定部



図表2

岐阜労働局職業安定部



(注)・図表1【月別】の数値は季節調整値。なお、令和7年12月以前の数値は、令和8年1月分公表時に新季節指数により改定されている。

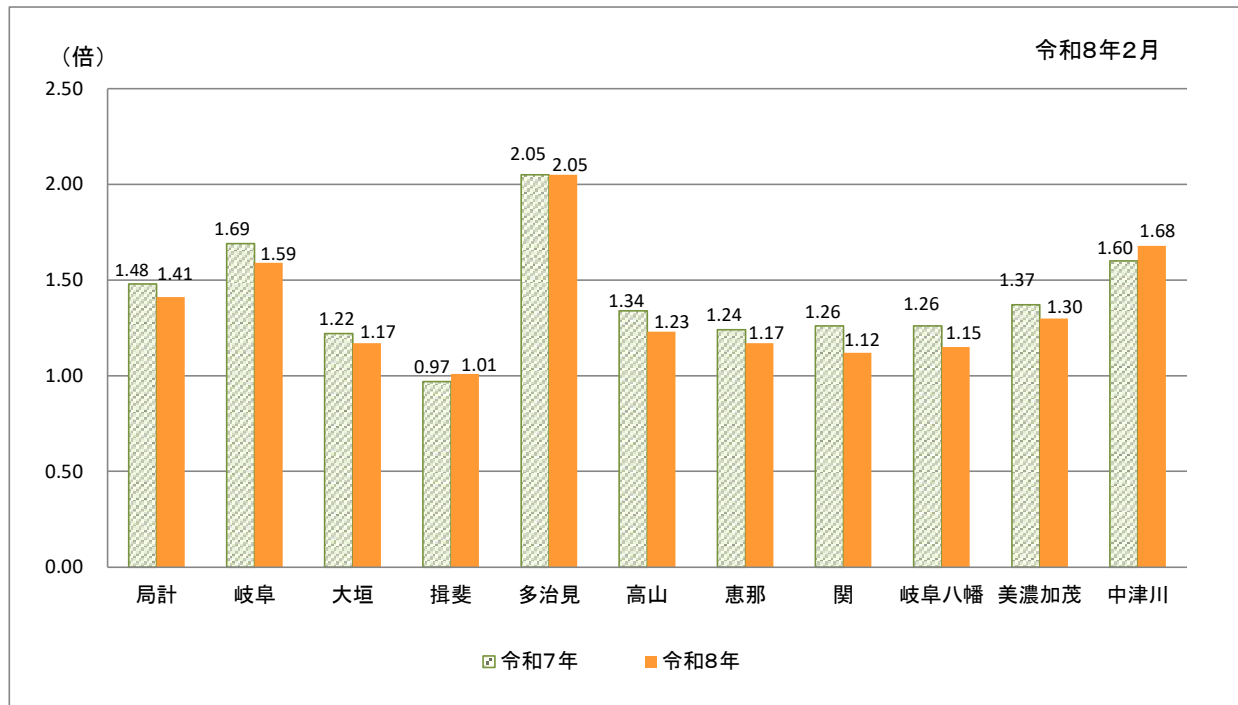
・図表2【年度別】の数値は原数値。

図表3 一般職業紹介状況(学卒を除きパートを含む)

項目	年月	令和8年	令和8年	令和7年	対前月 増減率(%)	対前年同月 増減率(%)
		2月	1月	2月		
1 月間有効求職者数 (原数値)(人)		27,660	27,124	27,374		1.0
	(季節調整値)(人)	28,510	28,715	28,092	▲ 0.7	
2 新規求職者数 (原数値)(人)		5,367	6,222	5,348		0.4
	(季節調整値)(人)	5,336	5,781	5,275	▲ 7.7	
3 月間有効求人数 (原数値)(人)		41,363	41,818	42,866		▲ 3.5
	(季節調整値)(人)	40,264	40,486	41,451	▲ 0.5	
4 新規求人数 (原数値)(人)		13,403	15,871	13,792		▲ 2.8
	(季節調整値)(人)	13,744	13,740	13,976	0.0	
5 就職件数 (件)		1,483	1,218	1,551		▲ 4.4
6 有効求人倍率(3/1)		倍 1.50	倍 1.54	倍 1.57		ポイント ▲ 0.07
	(季節調整値)	1.41	1.41	1.48	0.00	
7 新規求人倍率(4/2)		倍 2.50	倍 2.55	倍 2.58		ポイント ▲ 0.08
	(季節調整値)	2.58	2.38	2.65	0.20	
8 (対有効求職) 就職率(5/1×100)		5.4	4.5	5.7		ポイント ▲ 0.3
9 (対新規求職) 就職率(5/2×100)		27.6	19.6	29.0		ポイント ▲ 1.4

\* 令和7年12月以前の季節調整値は、令和8年1月分公表時に改定されています。

図表4(参考) ハローワーク別有効求人倍率



\* 局計は季節調整値 各ハローワークは原数値

\* 大垣は揖斐出張所を含む 関は岐阜八幡出張所を含む

図表5

岐阜県の有効求人倍率の推移

月別推移（季節調整値）

令和8年2月

岐阜労働局職業安定部

年/月	1月	2月	3月	4月	5月	6月	7月	8月	9月	10月	11月	12月	年平均	年度平均	景気循環	
1963	昭和38年	1.45	1.56	1.65	1.74	1.56	1.56	1.61	1.58	1.60	1.54	1.56	1.60	1.61	1.61	
1964	39年	1.59	1.69	1.68	1.76	1.88	1.98	1.82	1.76	1.76	1.85	1.78	1.72	1.76	1.79	
1965	40年	1.85	1.71	1.66	1.45	1.49	1.63	1.82	1.57	1.45	1.33	1.35	1.26	1.53	1.40	いざなぎ景気 (40/11~45/7 : 57ヶ月)
1966	41年	1.23	1.17	1.23	1.38	1.35	1.15	1.26	1.27	1.35	1.41	1.39	1.43	1.31	1.42	
1967	42年	1.54	1.71	1.76	1.87	1.88	1.82	1.98	2.07	2.00	2.15	2.22	2.14	1.89	2.05	
1968	43年	2.22	2.23	2.18	2.23	2.30	2.56	2.79	2.86	3.24	3.33	3.70	3.51	2.71	3.05	
1969	44年	3.54	3.43	3.39	3.88	4.24	4.72	4.39	4.48	4.24	4.23	4.19	4.39	3.99	4.27	
1970	45年	4.27	4.07	4.04	4.03	3.80	3.35	3.83	3.59	3.90	3.73	3.80	3.95	3.83	3.63	いざなぎ景気後の調整 (45/7~46/12 : 17ヶ月)
1971	46年	3.52	3.21	3.00	2.76	2.60	2.21	2.30	2.22	2.50	2.39	2.05	2.03	2.54	2.39	
1972	47年	2.31	2.61	2.59	2.62	2.84	2.95	3.07	3.46	3.41	3.90	4.11	4.33	3.14	3.71	
1973	48年	4.59	4.70	4.80	4.50	4.84	4.87	5.43	4.81	5.29	5.11	5.66	4.88	4.91	4.78	第1次石油危機 (48/11~50/3 : 16ヶ月)
1974	49年	4.84	4.04	3.71	3.53	3.42	3.20	2.81	2.55	2.16	2.01	1.88	1.71	2.89	2.17	
1975	50年	1.52	1.45	1.41	1.25	1.21	1.11	1.11	1.12	1.17	1.18	1.23	1.23	1.25	1.22	
1976	51年	1.28	1.26	1.36	1.37	1.34	1.45	1.42	1.44	1.36	1.26	1.22	1.16	1.32	1.30	
1977	52年	1.23	1.17	1.13	1.08	1.03	0.96	0.96	0.93	0.95	0.92	0.87	0.83	1.01	0.95	
1978	53年	0.86	0.94	0.93	0.87	0.89	0.90	0.94	1.00	1.03	1.08	1.06	1.04	0.97	1.05	
1979	54年	1.19	1.24	1.29	1.27	1.33	1.37	1.38	1.37	1.37	1.44	1.46	1.46	1.35	1.38	
1980	55年	1.40	1.35	1.35	1.34	1.39	1.48	1.40	1.32	1.25	1.29	1.36	1.37	1.36	1.33	第2次石油危機 (55/2~58/2 : 36ヶ月)
1981	56年	1.31	1.27	1.23	1.22	1.22	1.23	1.28	1.31	1.29	1.29	1.28	1.24	1.26	1.25	
1982	57年	1.24	1.22	1.20	1.20	1.17	1.15	1.12	1.13	1.09	1.08	1.02	1.02	1.13	1.08	
1983	58年	1.02	1.00	0.99	0.99	0.93	0.95	0.98	1.00	1.02	1.04	1.10	1.11	1.01	1.06	半導体景気 (58/2~60/6 : 28ヶ月)
1984	59年	1.17	1.17	1.18	1.22	1.26	1.27	1.30	1.26	1.25	1.29	1.29	1.31	1.24	1.27	
1985	60年	1.32	1.32	1.25	1.33	1.31	1.26	1.28	1.28	1.27	1.25	1.29	1.27	1.29	1.27	円高不況 (60/6~61/11 : 17ヶ月)
1986	61年	1.27	1.26	1.25	1.18	1.16	1.09	1.08	1.12	1.16	1.19	1.13	1.18	1.17	1.17	
1987	62年	1.19	1.14	1.18	1.15	1.14	1.10	1.13	1.34	1.40	1.45	1.52	1.51	1.26	1.37	平成景気（バブル景気） (61/11~3/2 : 51ヶ月)
1988	63年	1.55	1.62	1.67	1.75	1.80	1.86	1.98	2.01	2.01	2.07	2.13	2.11	1.86	2.04	
1989	平成元年	2.22	2.30	2.40	2.45	2.50	2.45	2.45	2.45	2.47	2.44	2.38	2.44	2.40	2.46	
1990	2年	2.48	2.52	2.51	2.57	2.63	2.68	2.70	2.66	2.67	2.68	2.72	2.73	2.62	2.68	
1991	3年	2.75	2.77	2.71	2.67	2.79	2.87	2.78	2.67	2.57	2.57	2.52	2.51	2.68	2.57	第1次平成不況 (3/2~5/10 : 32ヶ月)
1992	4年	2.40	2.28	2.24	2.22	2.17	2.15	2.10	2.00	1.94	1.90	1.86	1.82	2.08	1.91	
1993	5年	1.73	1.60	1.56	1.46	1.41	1.35	1.29	1.25	1.23	1.16	1.13	1.06	1.34	1.19	
1994	6年	1.05	1.01	1.04	1.04	1.02	1.03	1.04	1.08	1.08	1.07	1.05	1.05	1.05	1.05	
1995	7年	1.05	1.04	1.03	1.00	0.96	0.93	0.92	0.90	0.88	0.87	0.90	0.95	0.95	0.93	H7. 1. 17阪神淡路大震災
1996	8年	0.96	0.97	1.00	1.02	1.06	1.08	1.10	1.10	1.12	1.13	1.15	1.17	1.07	1.12	
1997	9年	1.16	1.16	1.16	1.17	1.19	1.19	1.18	1.17	1.15	1.13	1.11	1.09	1.15	1.09	第2次平成不況 (9/5~11/1 : 20ヶ月)
1998	10年	0.99	0.94	0.88	0.84	0.80	0.78	0.74	0.74	0.75	0.74	0.73	0.75	0.80	0.76	
1999	11年	0.77	0.74	0.72	0.73	0.70	0.70	0.71	0.72	0.72	0.73	0.75	0.77	0.73	0.74	
2000	12年	0.76	0.77	0.81	0.81	0.84	0.86	0.87	0.89	0.90	0.91	0.92	0.93	0.85	0.89	第3次平成不況 (12/11~14/1 : 14ヶ月)
2001	13年	0.93	0.93	0.91	0.91	0.89	0.88	0.86	0.83	0.80	0.76	0.72	0.69	0.84	0.78	
2002	14年	0.67	0.68	0.69	0.69	0.69	0.70	0.73	0.73	0.74	0.74	0.75	0.76	0.71	0.74	戦後最長の景気拡大 (14/1~20/2 : 73ヶ月)
2003	15年	0.78	0.79	0.78	0.76	0.76	0.74	0.76	0.79	0.82	0.86	0.89	0.91	0.80	0.84	
2004	16年	0.93	0.95	0.97	0.98	1.03	1.04	1.03	1.01	1.03	1.08	1.14	1.15	1.03	1.07	
2005	17年	1.13	1.14	1.16	1.16	1.17	1.17	1.19	1.20	1.20	1.19	1.19	1.23	1.18	1.21	
2006	18年	1.26	1.30	1.33	1.35	1.38	1.39	1.39	1.39	1.38	1.37	1.40	1.41	1.37	1.39	
2007	19年	1.39	1.39	1.39	1.41	1.38	1.41	1.39	1.35	1.30	1.27	1.25	1.25	1.35	1.32	
2008	20年	1.26	1.26	1.26	1.25	1.22	1.18	1.13	1.09	1.04	0.99	0.93	0.84	1.12	0.92	リーマン不況 (20/2~21/3 : 13ヶ月)
2009	21年	0.70	0.59	0.54	0.51	0.46	0.45	0.45	0.45	0.48	0.50	0.52	0.53	0.51	0.50	
2010	22年	0.53	0.55	0.56	0.56	0.59	0.61	0.63	0.63	0.64	0.68	0.69	0.69	0.61	0.66	
2011	23年	0.72	0.74	0.75	0.77	0.74	0.74	0.77	0.81	0.82	0.82	0.83	0.86	0.78	0.82	H23. 3. 11東日本大震災
2012	24年	0.89	0.93	0.95	0.97	0.98	0.98	0.98	0.98	0.97	0.97	0.95	0.97	0.96	0.98	欧州危機 (24/3~24/11 : 8ヶ月)
2013	25年	0.99	0.99	1.01	1.05	1.05	1.07	1.08	1.10	1.13	1.18	1.21	1.22	1.08	1.14	
2014	26年	1.23	1.23	1.25	1.23	1.28	1.30	1.34	1.31	1.32	1.33	1.34	1.36	1.29	1.34	
2015	27年	1.39	1.44	1.46	1.45	1.48	1.50	1.55	1.54	1.58	1.59	1.63	1.65	1.52	1.58	
2016	28年	1.69	1.67	1.69	1.72	1.76	1.73	1.71	1.67	1.71	1.74	1.73	1.70	1.71	1.72	
2017	29年	1.70	1.71	1.74	1.77	1.77	1.76	1.78	1.82	1.83	1.84	1.85	1.92	1.79	1.85	
2018	30年	1.93	1.94	1.95	1.96	1.98	2.03	2.02	2.03	2.04	2.06	2.05	2.03	2.00	2.03	
2019	31年/令和元年	2.04	2.06	2.06	2.10	2.08	2.06	2.02	2.02	1.98	1.96	1.92	1.92	2.01	1.93	
2020	2年	1.82	1.74	1.62	1.52	1.40	1.29	1.25	1.20	1.22	1.22	1.25	1.27	1.39	1.30	
2021	3年	1.32	1.34	1.34	1.36	1.38	1.41	1.43	1.45	1.49	1.52	1.53	1.55	1.43	1.49	
2022	4年	1.56	1.58	1.58	1.62	1.63	1.66	1.68	1.69	1.69	1.68	1.68	1.68	1.64	1.66	
2023	5年	1.65	1.62	1.59	1.57	1.58	1.58	1.59	1.59	1.58	1.59	1.57	1.56	1.59	1.58	
2024	6年	1.57	1.56	1.57	1.57	1.56	1.53	1.52	1.52	1.51	1.54	1.53	1.54	1.54	1.52	
2025	7年	1.51	1.48	1.46	1.44	1.44	1.44	1.45	1.44	1.44	1.42	1.42	1.42	1.45		
2026	8年	1.41	1.41													(内閣府 景気動向指数研究会)

(注1) 新規学卒者を除き、パートを含む。

(注2) 月別の数値は、季節調整値（令和7年12月以前の季節調整値は、令和8年1月分公表時に新季節指数により改定されている。）

# 産業別新規求人のポイント

## ○ 産業別新規求人状況(対「前年同月」増減の上位産業)

### 【前年同月(R7.2)より増加した産業】

卸売業、小売業(96人増)、公務・その他(71人増)、金融業、保険業(51人増)

### 【前年同月(R7.2)より減少した産業】

サービス業(189人減)、製造業(143人減)、生活関連サービス業、娯楽業(94人減)

## 主要産業別一般新規求人状況(学卒を除きパートを含む)

図表6

令和8年2月 岐阜労働局職業安定部

項目	年月		令和7年 2月	対前年同月 増減率	対前年同月 増減差
	令和8年 2月	令和8年 1月			
	人	人	人	%	人
建設業(06~08)	1,157	1,168	1,183	▲ 2.2	▲ 26
製造業(09~32)	2,075	2,612	2,218	▲ 6.4	▲ 143
09 食料品製造	251	462	380	▲ 33.9	▲ 129
11 繊維工業	92	72	80	15.0	12
13 家具・装備品	62	45	60	3.3	2
16 化学工業	79	119	101	▲ 21.8	▲ 22
18 プラスチック製品	125	179	141	▲ 11.3	▲ 16
21 窯業・土石製品	189	210	183	3.3	6
24 金属製品	234	252	207	13.0	27
25 はん用機械	147	182	199	▲ 26.1	▲ 52
26 生産用機械	126	128	95	32.6	31
27 業務用機械	14	26	12	16.7	2
28 電子部品・デバイス・電子回路	45	60	13	246.2	32
29 電気機械	98	106	96	2.1	2
30 情報通信機械	7	8	4	75.0	3
31 輸送用機械	310	304	335	▲ 7.5	▲ 25
情報通信業(37~41)	62	50	151	▲ 58.9	▲ 89
運輸業、郵便業(42~49)	677	1,092	729	▲ 7.1	▲ 52
卸売業、小売業(50~61)	1,803	2,659	1,707	5.6	96
50~55 卸売業	358	406	440	▲ 18.6	▲ 82
56~61 小売業	1,445	2,253	1,267	14.0	178
金融業、保険業(62~67)	116	68	65	78.5	51
宿泊業、飲食サービス業(75~77)	332	424	407	▲ 18.4	▲ 75
生活関連サービス業、娯楽業(78~80)	557	471	651	▲ 14.4	▲ 94
教育、学習支援業(81,82)	227	364	209	8.6	18
医療、福祉(83~85)	3,786	4,084	3,758	0.7	28
複合サービス事業(86,87)	82	102	111	▲ 26.1	▲ 29
サービス業(88~96)	1,643	1,591	1,832	▲ 10.3	▲ 189
912 労働者派遣業	353	491	408	▲ 13.5	▲ 55
公務・その他(97,98,99)	430	678	359	19.8	71
総計	13,403	15,871	13,792	▲ 2.8	▲ 389

(原数値)

(注) 令和6年4月以降については令和5年7月改定の「日本標準産業分類」に基づく区分により表章したもの。

図表7 新規求職者の求職時の状況(常用) 令和8年2月 岐阜労働局職業安定部

区分	新規求職者数(人)	在職者(人)	離職者(人)	雇用者(人)					無業者(人)	家事・育児等従事者(人)	その他(人)
				定年(人)	事業主都合(人)	自己都合(人)	自営・その他(人)	その他(人)			
令和2年度	72,881	20,495	46,338	45,537	2,029	13,822	29,586	801	6,048	3,122	2,926
構成比(%)	(100.0)	(28.1)	(63.6)	(62.5)	(2.8)	(19.0)	(40.6)	(1.1)	(8.3)	(4.3)	(4.0)
令和3年度	68,338	20,865	41,105	40,201	1,997	9,333	28,765	904	6,368	3,024	3,344
構成比(%)	(100.0)	(30.5)	(60.1)	(58.8)	(2.9)	(13.7)	(42.1)	(1.3)	(9.3)	(4.4)	(4.9)
令和4年度	68,035	20,574	41,354	40,546	1,929	8,615	29,867	808	6,107	2,682	3,425
構成比(%)	(100.0)	(30.2)	(60.8)	(59.6)	(2.8)	(12.7)	(43.9)	(1.2)	(9.0)	(3.9)	(5.0)
令和5年度	69,512	20,628	42,907	42,088	2,072	9,398	30,459	819	5,977	2,448	3,529
構成比(%)	(100.0)	(29.7)	(61.7)	(60.5)	(3.0)	(13.5)	(43.8)	(1.2)	(8.6)	(3.5)	(5.1)
令和6年度	68,660	19,691	42,683	41,878	1,971	9,921	29,807	805	6,286	2,335	3,951
構成比(%)	(100.0)	(28.7)	(62.2)	(61.0)	(2.9)	(14.4)	(43.4)	(1.2)	(9.2)	(3.4)	(5.8)
令和7年2月	5,341	1,881	2,966	2,905	117	581	2,199	61	494	181	313
構成比(%)	(100.0)	(35.2)	(55.5)	(54.4)	(2.2)	(10.9)	(41.2)	(1.1)	(9.2)	(3.4)	(5.9)
令和8年2月	5,352	1,784	3,106	3,036	122	573	2,323	70	462	169	293
構成比(%)	(100.0)	(33.3)	(58.0)	(56.7)	(2.3)	(10.7)	(43.4)	(1.3)	(8.6)	(3.2)	(5.5)
前年同月比(%)	0.2	▲ 5.2	4.7	4.5	4.3	▲ 1.4	5.6	14.8	▲ 6.5	▲ 6.6	▲ 6.4

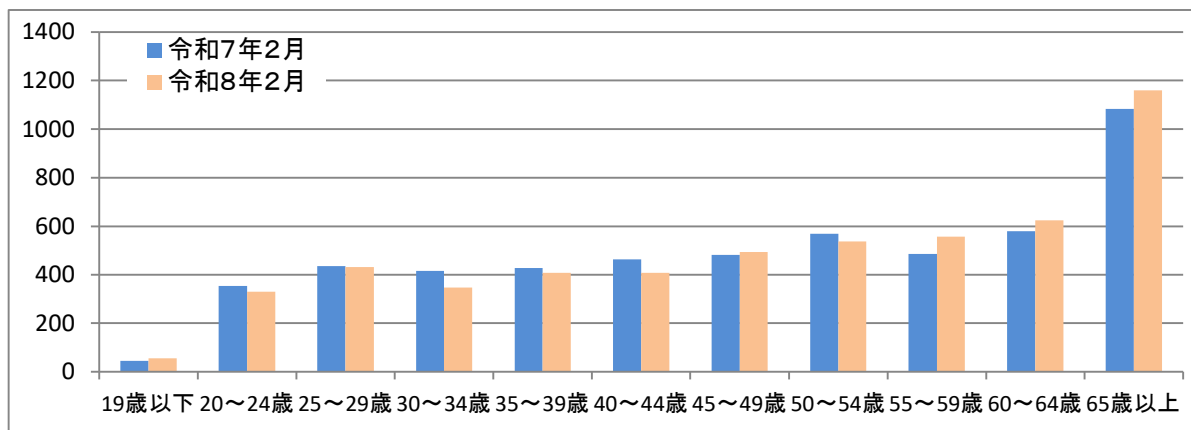
(注1) 学卒を除きパートを含む。(原数値)  
 (注2) 常用とは、雇用契約において雇用期間の定めがない、又は4か月以上の雇用期間が定められているもの。(季節労働を除く。)  
 (注3) 雇用者の内訳には、「理由不明」の表示をしていないため項目の合計と一致しない。  
 (注4) 無業者の「その他」は離職後1年を超えるもの。

図表8 年齢別 新規求職者数(常用) 令和8年2月 岐阜労働局職業安定部

年齢区分	年齢計(人)	19歳以下(人)	20~24歳(人)	25~29歳(人)	30~34歳(人)	35~39歳(人)	40~44歳(人)	45~49歳(人)	50~54歳(人)	55~59歳(人)	60~64歳(人)	65歳以上(人)
令和2年度	72,881	1,050	5,996	6,921	6,437	6,758	7,130	7,935	6,705	5,922	6,615	11,412
構成比(%)	(100.0)	(1.4)	(8.2)	(9.5)	(8.8)	(9.3)	(9.8)	(10.9)	(9.2)	(8.1)	(9.1)	(15.7)
令和3年度	68,338	978	5,680	6,292	5,833	6,048	6,047	7,026	6,750	5,552	6,388	11,744
構成比(%)	(100.0)	(1.4)	(8.3)	(9.2)	(8.5)	(8.9)	(8.8)	(10.3)	(9.9)	(8.1)	(9.3)	(17.2)
令和4年度	68,035	892	5,355	6,242	5,742	5,822	5,940	6,583	6,846	5,657	6,754	12,202
構成比(%)	(100.0)	(1.3)	(7.9)	(9.2)	(8.4)	(8.6)	(8.7)	(9.7)	(10.1)	(8.3)	(9.9)	(17.9)
令和5年度	69,512	874	5,265	6,050	5,494	5,731	5,807	6,637	7,116	6,232	7,241	13,065
構成比(%)	(100.0)	(1.3)	(7.6)	(8.7)	(7.9)	(8.2)	(8.4)	(9.5)	(10.2)	(9.0)	(10.4)	(18.8)
令和6年度	68,660	825	4,813	5,758	5,298	5,258	5,472	6,172	7,159	6,469	7,434	14,002
構成比(%)	(100.0)	(1.2)	(7.0)	(8.4)	(7.7)	(7.7)	(8.0)	(9.0)	(10.4)	(9.4)	(10.8)	(20.4)
令和7年2月	5,341	45	354	435	416	428	464	482	569	486	579	1,083
構成比(%)	(100.0)	(0.8)	(6.6)	(8.1)	(7.8)	(8.0)	(8.7)	(9.0)	(10.7)	(9.1)	(10.8)	(20.3)
令和8年2月	5,352	56	330	431	348	408	408	493	538	557	624	1,159
構成比(%)	(100.0)	(1.0)	(6.2)	(8.1)	(6.5)	(7.6)	(7.6)	(9.2)	(10.1)	(10.4)	(11.7)	(21.7)
前年同月比(%)	0.2	24.4	▲ 6.8	▲ 0.9	▲ 16.3	▲ 4.7	▲ 12.1	2.3	▲ 5.4	14.6	7.8	7.0

(注1) 学卒を除きパートを含む。(原数値)  
 (注2) 常用とは、雇用契約において雇用期間の定めがない、又は4か月以上の雇用期間が定められているもの。(季節労働を除く。)

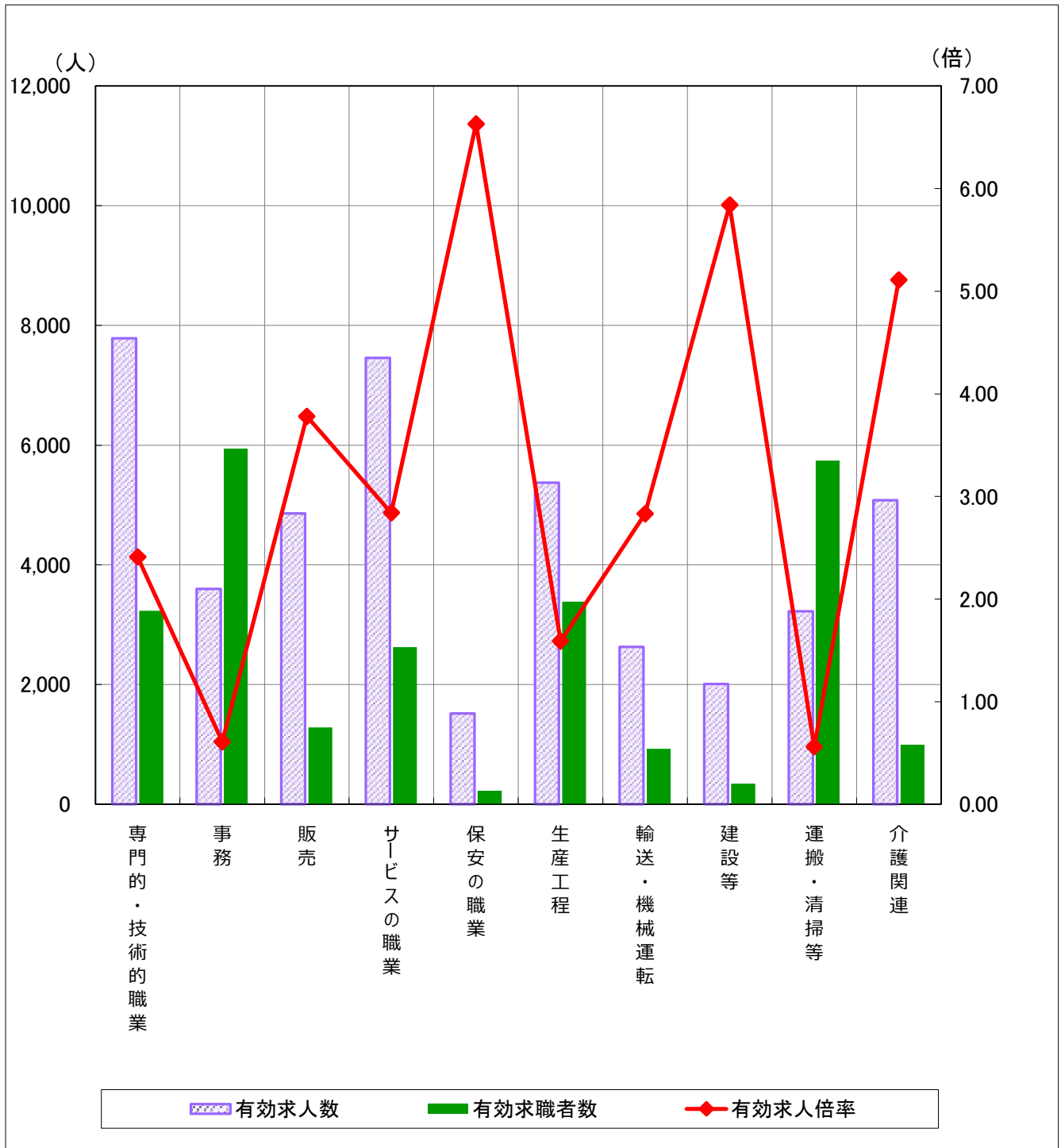
(参考: 図表8のグラフ) (単位: 人)



# 【職業別】 求人・求職バランスシート（常用的フルタイム+パート）

図表9 令和8年2月

岐阜労働局職業安定部



※有効求人人数・有効求職者数は左目盛（人）、有効求人倍率は右目盛（倍）

	専門的・技術的職業	事務	販売	サービスの職業	保安の職業	生産工程	輸送・機械運転	建設等	運搬・清掃等	介護関連	
有効求人人数	7,785	3,598	4,857	7,459	1,518	5,370	2,627	2,009	3,223	5,077	
有効求職者数	3,232	5,939	1,286	2,623	229	3,387	928	344	5,740	993	
有効求人倍率	2.41	0.61	3.78	2.84	6.63	1.59	2.83	5.84	0.56	5.11	
前年同月 (令和7年 2月)	有効求人人数	7,446	4,076	5,492	7,713	1,494	5,387	2,413	2,071	3,579	4,958
	有効求職者数	3,220	5,909	1,405	2,610	198	3,256	985	312	5,682	1,043
	有効求人倍率	2.31	0.69	3.91	2.96	7.55	1.65	2.45	6.64	0.63	4.75

(原数値)

- (注) 1 このグラフは主な職業を載せています。  
 2 介護関連の職業は、専門的・技術的職業とサービスの職業の一部となります。  
 3 令和5年4月以降は平成21年12月改定の「日本標準職業分類」に基づく区分により表章しています（前年同月欄も同様）

図表10

職業別 求人・求職状況【常用】（令和8年2月）

岐阜労働局

職業	常用			正社員			非正社員		
	有効 求人 数	有効 求職者 数	有効 求人 倍率	有効 求人 数	有効 求職者 数	有効 求人 倍率	有効 求人 数	有効 求職者 数	有効 求人 倍率
職業計	38,919	27,534	1.41	20,867	15,062	1.39	18,052	12,472	1.45
A管理的職業従事者	130	66	1.97	111	60	1.85	19	6	3.17
B専門的・技術的職業従事者	7,785	3,232	2.41	4,488	2,126	2.11	3,297	1,106	2.98
07製造技術者(開発)	306	129	2.37	217	101	2.15	89	28	3.18
08製造技術者(開発を除く)	239	300	0.80	185	246	0.75	54	54	1.00
09建築・土木・測量技術者	873	155	5.63	808	119	6.79	65	36	1.81
10情報処理・通信技術者	240	337	0.71	155	290	0.53	85	47	1.81
11その他の技術者	67	21	3.19	53	13	4.08	14	8	1.75
12医師、歯科医師、獣医師、薬剤師	170	37	4.59	99	18	5.50	71	19	3.74
13保健師、助産師、看護師	2,054	610	3.37	1,121	308	3.64	933	302	3.09
14医療技術者	909	204	4.46	539	127	4.24	370	77	4.81
15その他の保健医療従事者	200	131	1.53	106	95	1.12	94	36	2.61
16社会福祉専門職業従事者	2,005	607	3.30	895	315	2.84	1,110	292	3.80
22美術家、デザイナー、写真家、映像撮影者	80	285	0.28	41	212	0.19	39	73	0.53
05.06.17～21.23.24その他の専門的職業	642	416	1.54	269	282	0.95	373	134	2.78
C事務従事者	3,598	5,939	0.61	1,627	3,392	0.48	1,971	2,547	0.77
25一般事務従事者	2,342	5,020	0.47	940	2,827	0.33	1,402	2,193	0.64
26会計事務従事者	262	302	0.87	141	197	0.72	121	105	1.15
27生産関連事務従事者	515	251	2.05	324	152	2.13	191	99	1.93
28営業・販売事務従事者	318	169	1.88	166	126	1.32	152	43	3.53
29外勤事務従事者	46	2	23.00	7	1	7.00	39	1	39.00
30運輸・郵便事務従事者	63	36	1.75	34	21	1.62	29	15	1.93
31事務用機器操作員	52	159	0.33	15	68	0.22	37	91	0.41
D販売従事者	4,857	1,286	3.78	2,918	774	3.77	1,939	512	3.79
32商品販売従事者	3,645	803	4.54	1,808	363	4.98	1,837	440	4.18
33販売類似職業従事者	57	20	2.85	28	13	2.15	29	7	4.14
34営業職業従事者	1,155	463	2.49	1,082	398	2.72	73	65	1.12
Eサービス職業従事者	7,459	2,623	2.84	3,061	1,254	2.44	4,398	1,369	3.21
35家庭生活支援サービス職業従事者	5	7	0.71	0	3	0.00	5	4	1.25
36介護サービス職業従事者	3,802	762	4.99	1,757	424	4.14	2,045	338	6.05
37保健医療サービス職業従事者	464	123	3.77	187	59	3.17	277	64	4.33
38生活衛生サービス職業従事者	312	177	1.76	134	111	1.21	178	66	2.70
39飲食調理従事者	1,223	721	1.70	339	272	1.25	884	449	1.97
40接客・給仕職業従事者	1,071	500	2.14	491	237	2.07	580	263	2.21
41居住施設・ビル等管理人	39	75	0.52	10	33	0.30	29	42	0.69
42その他のサービス職業従事者	543	258	2.10	143	115	1.24	400	143	2.80
F保安職業従事者	1,518	229	6.63	578	120	4.82	940	109	8.62
G農林漁業従事者	343	276	1.24	157	151	1.04	186	125	1.49
H生産工程従事者	5,370	3,387	1.59	3,483	2,430	1.43	1,887	957	1.97
49生産設備制御・監視従事者(金属製品)	202	114	1.77	186	102	1.82	16	12	1.33
50生産設備制御・監視従事者(金属製品を除く)	236	108	2.19	198	83	2.39	38	25	1.52
51機械組立設備制御・監視従事者	30	51	0.59	11	40	0.28	19	11	1.73
52製品製造・加工処理従事者(金属製品)	1,128	672	1.68	913	523	1.75	215	149	1.44
53製品製造・加工処理従事者(金属製品を除く)	1,908	902	2.12	976	590	1.65	932	312	2.99
54機械組立従事者	528	670	0.79	293	504	0.58	235	166	1.42
55機械整備・修理従事者	538	163	3.30	476	123	3.87	62	40	1.55
56製品検査従事者(金属製品)	171	158	1.08	92	98	0.94	79	60	1.32
57製品検査従事者(金属製品を除く)	238	127	1.87	82	60	1.37	156	67	2.33
58機械検査従事者	85	120	0.71	32	76	0.42	53	44	1.20
59生産関連・生産類似作業従事者	306	302	1.01	224	231	0.97	82	71	1.15
I輸送・機械運転従事者	2,627	928	2.83	1,798	673	2.67	829	255	3.25
60鉄道運転従事者	4	1	4.00	4	1	4.00	0	0	--
61自動車運転従事者	2,200	655	3.36	1,492	472	3.16	708	183	3.87
62船舶・航空機運転従事者	0	3	0.00	0	3	0.00	0	0	--
63その他の輸送従事者	154	174	0.89	96	116	0.83	58	58	1.00
64定置・建設機械運転従事者	269	95	2.83	206	81	2.54	63	14	4.50
J建設・採掘従事者	2,009	344	5.84	1,843	293	6.29	166	51	3.25
65建設躯体工事従事者	256	45	5.69	230	41	5.61	26	4	6.50
66建設従事者(建設躯体工事従事者を除く)	468	119	3.93	433	96	4.51	35	23	1.52
67電気工事従事者	368	70	5.26	345	62	5.56	23	8	2.88
68土木作業従事者	905	110	8.23	824	94	8.77	81	16	5.06
69採掘従事者	12	0	--	11	0	--	1	0	--
K運搬・清掃・包装等従事者	3,223	5,740	0.56	803	2,010	0.40	2,420	3,730	0.65
70運搬従事者	1,228	1,073	1.14	520	643	0.81	708	430	1.65
71清掃従事者	945	788	1.20	112	194	0.58	833	594	1.40
72包装従事者	269	280	0.96	50	62	0.81	219	218	1.00
73その他の運搬・清掃・包装等従事者	781	3,599	0.22	121	1,111	0.11	660	2,488	0.27
分類不能の職業	0	3,484	0.00	0	1,779	0.00	0	1,705	0.00
(IT関連計)	763	638	1.20	467	473	0.99	296	165	1.79
(福祉関連計)	7,740	1,704	4.54	3,898	925	4.21	3,842	779	4.93
(介護関連計)	5,077	993	5.11	2,413	553	4.36	2,664	440	6.05

(注)1. 本表は「臨時・季節」を含まないため、図表3の数値とは一致しない。

2. 正社員有効求人倍率＝正社員有効求人人数／常用フルタイム有効求職者数。なお、常用フルタイム有効求職者にはフルタイムの派遣労働者や契約社員を希望する者も含まれるため、厳密な意味での正社員有効求人倍率より低い値となる。

3. 「非正社員」とは、パートタイム労働者、派遣労働者、契約社員、準社員、嘱託等の、正社員・正職員でない者である。

4. IT関連計＝072,082,10,101,102,103,104,105,106,109,246,311,312,512,542,552,673,674の合計（この数字は日本標準職業分類番号）

福祉関連計＝13,131,132,133,144,145,161,162,169,351,36,361,362の合計 介護関連計(福祉関連計のうち数)＝162,169,351,36,361,362の合計

5. 数値は原数値である。

6. 令和5年4月以降は平成21年12月改定の「日本標準職業分類」に基づく区分により表章。

正社員 求人・求職の状況

図表 1 1

令和 8 年 2 月

岐阜労働局職業安定部

年 月	岐阜局の 有効求人倍率	正社員 有効求人倍率	正社員 有効求人人数	正社員 有効求職者数	新規求人数					構成比			
					合計	正社員	前年比	非正社員	前年比	正社員	前年差	非正社員	前年差
平成26年度	1.34	0.89	209,042	234,624	183,541	74,615	6.3	108,926	3.2	40.7	0.8	59.3	▲ 0.8
平成27年度	1.58	1.05	225,126	214,706	198,331	80,477	7.9	117,854	8.2	40.6	▲ 0.1	59.4	0.1
平成28年度	1.72	1.22	241,984	198,553	199,985	84,802	5.4	115,183	▲ 2.3	42.4	1.8	57.6	▲ 1.8
平成29年度	1.85	1.37	251,937	183,877	205,348	87,891	3.6	117,457	2.0	42.8	0.4	57.2	▲ 0.4
平成30年度	2.03	1.58	268,665	170,530	212,027	92,913	5.7	119,114	1.4	43.8	1.0	56.2	▲ 1.0
令和元年度	1.93	1.55	263,859	170,052	200,634	90,193	▲ 2.9	110,441	▲ 7.3	45.0	1.2	55.0	▲ 1.2
令和 2 年度	1.30	1.07	215,493	202,329	159,851	75,382	▲ 16.4	84,469	▲ 23.5	47.2	2.2	52.8	▲ 2.2
令和 3 年度	1.49	1.27	239,276	188,859	179,192	83,170	10.3	96,022	13.7	46.4	▲ 0.8	53.6	0.8
令和 4 年度	1.66	1.42	257,242	180,713	192,064	88,751	6.7	103,313	7.6	46.2	▲ 0.2	53.8	0.2
令和 5 年度	1.58	1.36	254,791	187,032	186,329	87,728	▲ 1.2	98,601	▲ 4.6	47.1	0.9	52.9	▲ 0.9
令和 6 年度	1.52	1.37	253,494	185,056	180,003	86,477	▲ 1.4	93,526	▲ 5.1	48.0	0.9	52.0	▲ 0.9

7 年 2 月	1.48	1.37	20,236	14,823	13,792	6,516	▲ 19.4	7,276	▲ 14.2	47.2	▲ 1.6	52.8	1.6
7 年 3 月	1.46	1.30	19,991	15,322	13,817	6,523	▲ 6.8	7,294	▲ 6.7	47.2	0.0	52.8	0.0
7 年 4 月	1.44	1.24	19,672	15,829	14,553	6,958	▲ 3.1	7,595	▲ 10.1	47.8	1.9	52.2	▲ 1.9
7 年 5 月	1.44	1.26	19,996	15,848	13,953	7,013	▲ 13.8	6,940	▲ 10.9	50.3	▲ 0.8	49.7	0.8
7 年 6 月	1.44	1.31	20,374	15,565	13,759	6,914	2.7	6,845	▲ 5.2	50.3	2.1	49.7	▲ 2.1
7 年 7 月	1.45	1.35	21,016	15,523	14,583	7,396	2.7	7,187	▲ 5.8	50.7	2.1	49.3	▲ 2.1
7 年 8 月	1.44	1.32	20,508	15,494	13,275	6,760	▲ 6.2	6,515	▲ 14.6	50.9	1.0	49.1	▲ 1.0
7 年 9 月	1.44	1.34	20,720	15,474	14,110	6,896	▲ 0.5	7,214	1.7	48.9	▲ 0.5	51.1	0.5
7 年 10 月	1.42	1.34	20,924	15,621	15,086	7,577	▲ 2.9	7,509	▲ 18.4	50.2	4.3	49.8	▲ 4.3
7 年 11 月	1.42	1.39	20,740	14,913	13,026	6,766	▲ 8.6	6,260	▲ 14.1	51.9	1.5	48.1	▲ 1.5
7 年 12 月	1.42	1.47	21,138	14,358	13,953	7,184	4.8	6,769	▲ 5.7	51.5	2.6	48.5	▲ 2.6
8 年 1 月	1.41	1.43	21,242	14,838	15,871	7,569	0.9	8,302	▲ 11.4	47.7	3.2	52.3	▲ 3.2
8 年 2 月	1.41	1.39	20,867	15,062	13,403	6,442	▲ 1.1	6,961	▲ 4.3	48.1	0.9	51.9	▲ 0.9

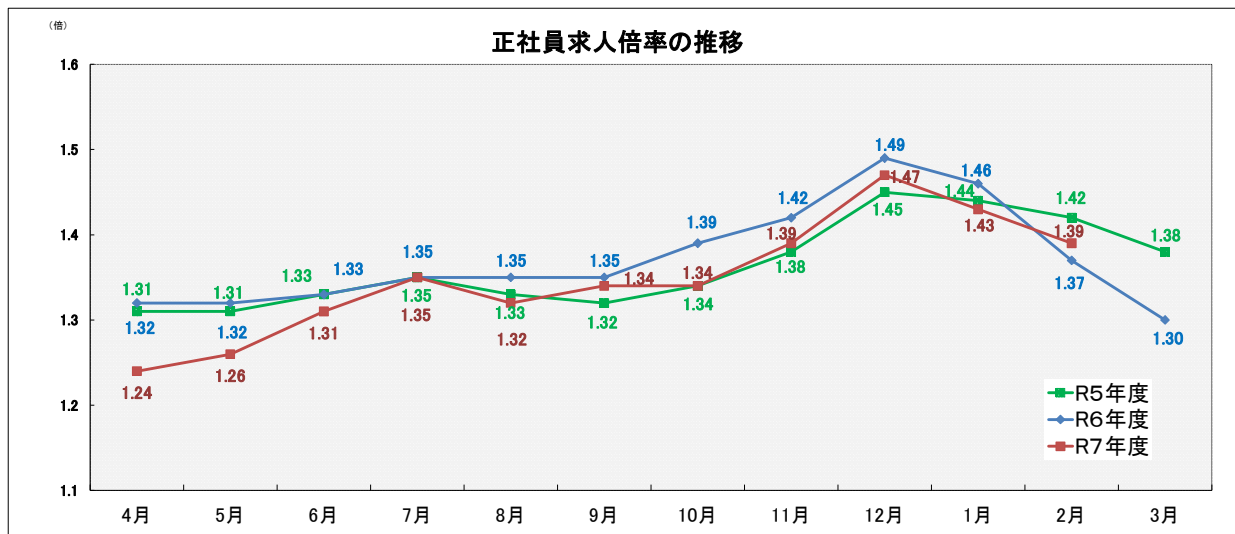
(注) 1. 正社員有効求人倍率＝正社員有効求人人数／常用フルタイム有効求職者数。なお、常用フルタイム有効求職者にはフルタイムの派遣労働者や契約社員を希望する者も含まれるため、厳密な意味での正社員有効求人倍率より低い値となる。  
 2. 「非正社員」とは、パートタイム労働者、派遣労働者、臨時・季節労働者、契約社員、準社員、嘱託等の、正社員・正職員でない者である。  
 3. 岐阜局の有効求人倍率のうち月別倍率のみ季節調整値。その他はすべて原数値。

図表 1 2

令和 8 年 2 月

岐阜労働局職業安定部

○ 正社員有効求人倍率(原数値)は、1.39倍で前年同月比0.02ポイント上昇となった。



・ 正社員求人倍率＝正社員有効求人人数／常用フルタイム有効求職者。

なお、常用フルタイム有効求職者にはフルタイムの派遣労働者や契約社員を希望する者も含まれるため、厳密な意味での正社員有効求人倍率より低い値となる。

# 用語の解説

## 《職業紹介関係》

### 1 就業形態、雇用期間

#### ア 就業形態

一般 …常用及び臨時・季節を合わせたものをいう。

パートタイム…1週間の所定労働時間が、同一の事業所に雇用されている通常の労働者の1週間の所定労働時間に比し短いものをいう。

#### イ 雇用期間

常用 …雇用契約において雇用期間の定めがない、又は4か月以上の雇用期間が定められているもの。（季節労働を除く。）

臨時 …雇用契約において1か月以上4か月未満の雇用契約が定められているものをいう。

季節 …季節的な労働需要に対し、又は季節的な余暇を利用して一定期間を定めて就労するものをいう。  
（4か月未満・以上を問わない。）

### 2 求人

新規求人数 …期間中に新たに受理した求人数（採用予定人数）をいう。

月間有効求人数 …当月の「新規求人数」と「前月から繰り越された有効求人数（前月・前々月に受理した求人のうち無効となっていない求人）」の合計をいう。

### 3 求職・就職

新規求職申込件数 …期間中に新たに受理した求職申込みの件数をいう。

月間有効求職者数 …当月の「新規求職申込件数」と「前月から繰り越された有効求職者数」の合計をいう。

就職件数 …自安定所の求職者が安定所の紹介により就職したことを確認した件数をいう。

（注）ハローワークインターネットサービスの機能拡充に伴い、令和3年9月以降の数値には、ハローワークに来所せず、オンライン上で求職登録した求職者数や、求職者がハローワークインターネットサービスの求人に直接応募した就職件数等が含まれている。

## 《諸比率の算出方法》

前年同月増減率（％）＝（当月の数－前年同月の数）÷前年同月の数×100

有効（新規）求人倍率（倍）＝月間有効（新規）求人数÷月間有効（新規）求職者数

就職率（対有効求職）（％）＝就職件数÷月間有効求職者数×100

就職率（対新規求職）（％）＝就職件数÷新規求職者数×100

## 《季節調整値について》

### 1 景気の動向等を判断するには・・・

毎月のデータを比較する必要があるが、月によって稼働日数が異なったり、正月や年度末の決算などの社会習慣、制度等の影響があったりし、単純に比較できない。

### 2 季節調整とは・・・

これら月々の変動の癖（季節的要因）を除去する方法である。

### 3 季節調整値とは・・・

季節的要因を除去したことを推計した値であり、次の計算方法で算出する。

原数値 ÷ 季節指数 × 100

### 4 季節調整

職業安定業務統計で使用する季節調整法は「センサス局法Ⅱ（X-12-ARIMA）」である。

これにより、曜日変更の変化や閏年の影響等のカレンダー要因を除去した算出が可能となる。

### 5 季節調整値の改定について

職業安定業務統計では、毎年1回、前年1年分のデータが揃った段階で、統計的な手法に基づき、過去5年に遡って季節調整の再計算を行い、1月分結果公表時に新季節調整値を公表している。

すでに公表した数値を改定することがある。