

厚生労働省 岐阜労働局発表
令和8年1月30日(金)岐阜労働局職業安定部職業安定課
職業安定課長 小山 和義
地方労働市場情報官 浅野 大司
電話 058-245-1311

一般職業紹介状況(令和7年12月分)

有効求人倍率は前月から0.02ポイント上昇の「1.44倍」

県内の雇用情勢は、
求人が求職を上回って推移しているものの、求人活動に慎重さがみられる。
引き続き、物価上昇等が雇用に与える影響に注意する必要がある。

○有効求人・求職の状況

有効求人倍率(季節調整値)	1.44 倍	対前月 + 0.02 ポイント	▲
有効求人数(季節調整値)	41,069 人	対前月 + 1.5 %	▲
有効求職者数(季節調整値)	28,555 人	対前月 + 0.5 %	▲
有効求人倍率の全国順位	5 位	前月 5 位	

有効求人倍率(季節調整値)は2ヶ月連続上昇

○全国の有効求人倍率の状況

全国の有効求人倍率(季節調整値)	1.19 倍	対前月 + 0.01 ポイント	▲
愛知県1.20倍(全国第19位)、三重県1.19(全国第21位)、静岡県1.09倍(全国第34位)			

○新規求人・求職の状況

新規求人倍率(季節調整値)	2.51 倍	対前月 - 0.10 ポイント	▲
新規求人数(季節調整値)	14,700 人	対前月 + 1.5 %	▲
新規求職者数(季節調整値)	5,863 人	対前月 + 5.7 %	▲

新規求人倍率(季節調整値)は2ヶ月ぶり低下

○正社員求人・求職の状況

正社員有効求人倍率(原数値)	1.47 倍	対前年同月 - 0.02 ポイント	▲
正社員有効求人数(原数値)	21,138 人	対前年同月 - 1.1 %	▲
正社員有効求職者数(原数値)	14,358 人	対前年同月 + 0.4 %	▲

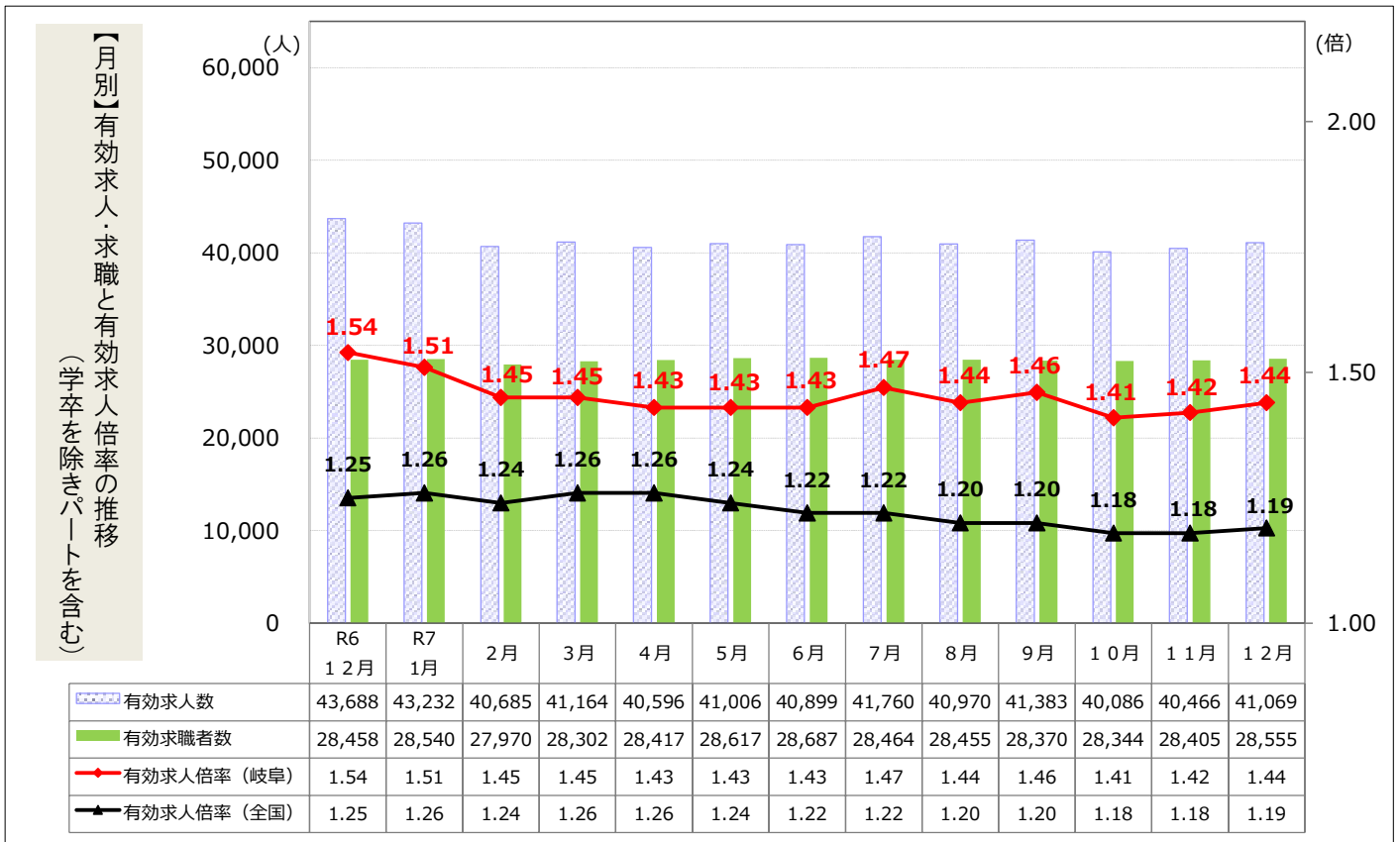
正社員有効求人倍率(原数値)は5ヶ月連続低下

有効求人倍率（学卒を除き、パートを含む）

令和7年12月

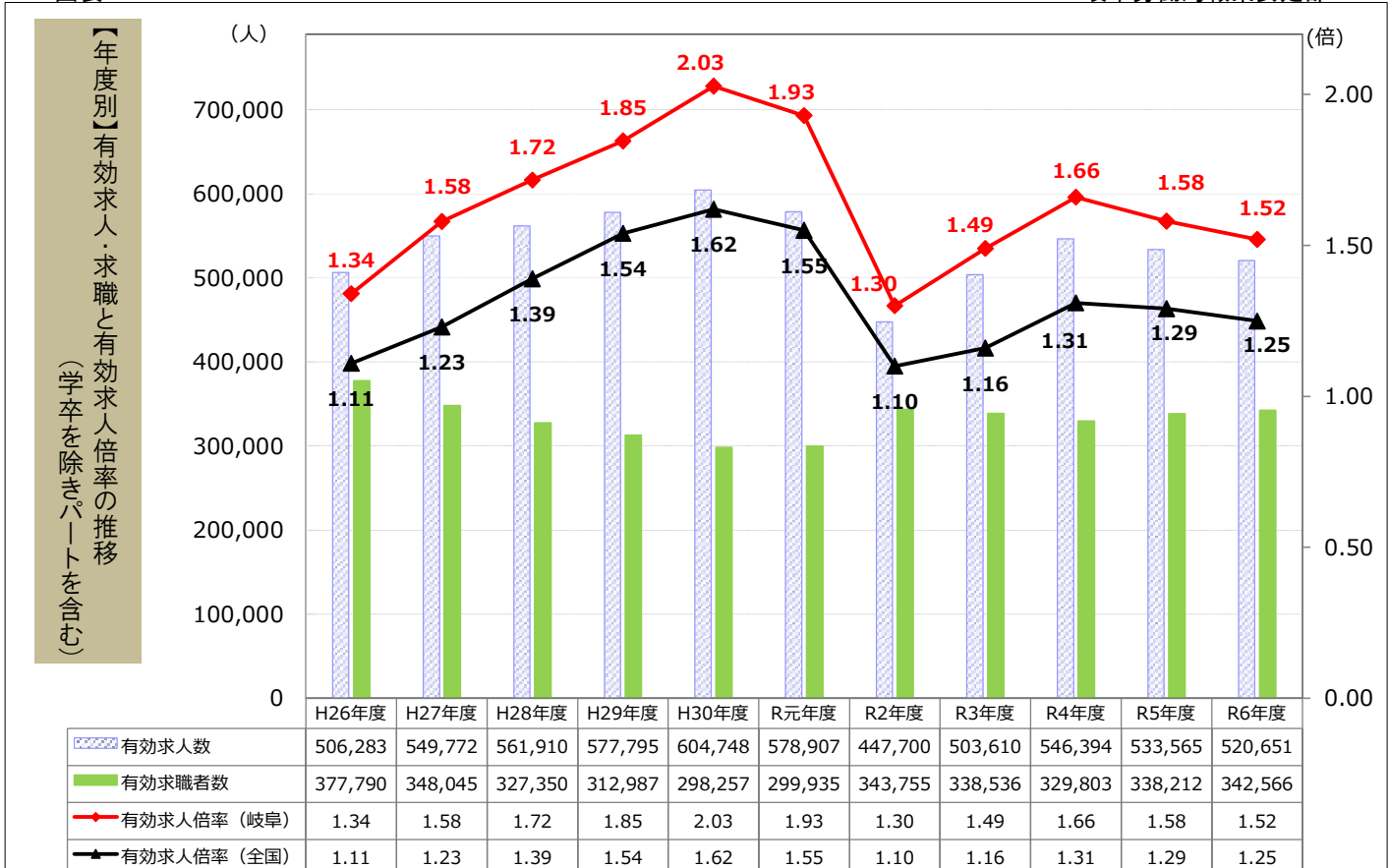
図表1

岐阜労働局職業安定部



図表2

岐阜労働局職業安定部



(注)・図表1【月別】の数値は季節調整値。なお、令和6年12月以前の数値は、令和7年1月分公表時に新季節指数により改定されている。

・図表2【年度別】の数値は原数値。

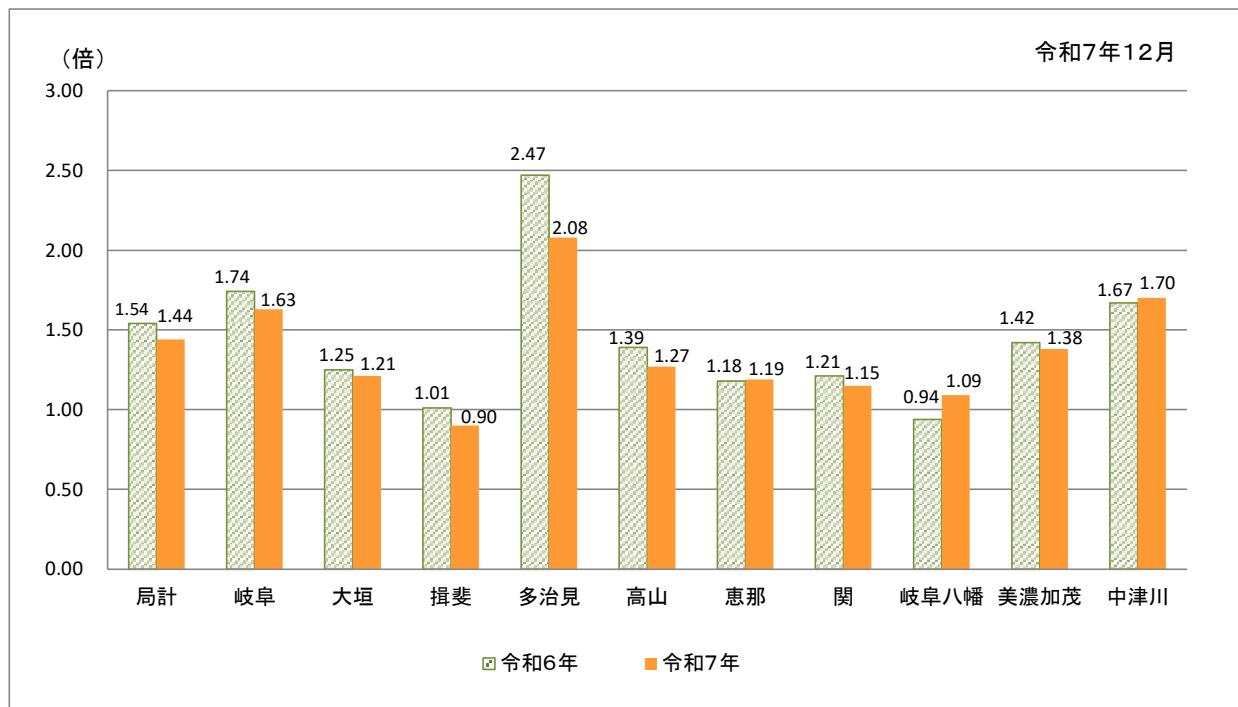
図表3 一般職業紹介状況（学卒を除きパートを含む）

年 月	令和7年	令和7年	令和6年	対 前 月	対前年同月
項 目	12月	11月	12月	増減率（％）	増減率（％）
1 月間有効求職者数（原数値）（人）	26,579	27,661	26,464		0.4
（季節調整値）（人）	28,555	28,405	28,458	0.5	
2 新規求職者数（原数値）（人）	4,461	4,392	4,245		5.1
（季節調整値）（人）	5,863	5,547	5,622	5.7	
3 月間有効求人数（原数値）（人）	40,736	40,296	43,726		▲ 6.8
（季節調整値）（人）	41,069	40,466	43,688	1.5	
4 新規求人数（原数値）（人）	13,953	13,026	14,032		▲ 0.6
（季節調整値）（人）	14,700	14,481	14,622	1.5	
5 就職件数（件）	1,371	1,289	1,371		0.0
6 有効求人倍率（3／1）	倍	倍	倍		ポイント
	1.53	1.46	1.65		▲ 0.12
（季節調整値）	1.44	1.42	1.54	0.02	
7 新規求人倍率（4／2）	倍	倍	倍		ポイント
	3.13	2.97	3.31		▲ 0.18
（季節調整値）	2.51	2.61	2.60	▲ 0.10	
8 （対有効求職）就職率（5／1×100）	5.2	4.7	5.2		ポイント
					0.0
9 （対新規求職）就職率（5／2×100）	30.7	29.3	32.3		ポイント
					▲ 1.6

* 令和6年12月以前の季節調整値は、令和7年1月分公表時に改定されています。

図表4（参考） ハローワーク別有効求人倍率

岐阜労働局職業安定部



* 局計は季節調整値 各ハローワークは原数値

* 大垣は揖斐出張所を含む 関は岐阜八幡出張所を含む

図表5

岐阜県の有効求人倍率の推移

月別推移（季節調整値）													令和7年12月		岐阜労働局職業安定部		
年/月		1月	2月	3月	4月	5月	6月	7月	8月	9月	10月	11月	12月	年平均	年度平均	景気循環	
1963	昭和38年	1.45	1.56	1.65	1.74	1.56	1.56	1.61	1.58	1.60	1.54	1.56	1.60	1.61	1.61	いざなぎ景気 (40/11～45/7：57ヶ月)	
1964	39年	1.59	1.69	1.68	1.76	1.88	1.98	1.82	1.76	1.76	1.85	1.78	1.72	1.76	1.79		
1965	40年	1.85	1.71	1.66	1.45	1.49	1.63	1.82	1.57	1.45	1.33	1.35	1.26	1.53	1.40		
1966	41年	1.23	1.17	1.23	1.38	1.35	1.15	1.26	1.27	1.35	1.41	1.39	1.43	1.31	1.42		
1967	42年	1.54	1.71	1.76	1.87	1.88	1.82	1.98	2.07	2.00	2.15	2.22	2.14	1.89	2.05		
1968	43年	2.22	2.23	2.18	2.23	2.30	2.56	2.79	2.86	3.24	3.33	3.70	3.51	2.71	3.05	いざなぎ景気後の調整 (45/7～46/12：17ヶ月)	
1969	44年	3.54	3.43	3.39	3.88	4.24	4.72	4.39	4.48	4.24	4.23	4.19	4.39	3.99	4.27		
1970	45年	4.27	4.07	4.04	4.03	3.80	3.35	3.83	3.59	3.90	3.73	3.80	3.95	3.83	3.63		
1971	46年	3.52	3.21	3.00	2.76	2.60	2.21	2.30	2.22	2.50	2.39	2.05	2.03	2.54	2.39		
1972	47年	2.31	2.61	2.59	2.62	2.84	2.95	3.07	3.46	3.41	3.90	4.11	4.33	3.14	3.71		
1973	48年	4.59	4.70	4.80	4.50	4.84	4.87	5.43	4.81	5.29	5.11	5.66	4.88	4.91	4.78	第1次石油危機 (48/11～50/3：16ヶ月)	
1974	49年	4.84	4.04	3.71	3.53	3.42	3.20	2.81	2.55	2.16	2.01	1.88	1.71	2.89	2.17		
1975	50年	1.52	1.45	1.41	1.25	1.21	1.11	1.11	1.12	1.17	1.18	1.23	1.23	1.25	1.22		
1976	51年	1.28	1.26	1.36	1.37	1.34	1.45	1.42	1.44	1.36	1.26	1.22	1.16	1.32	1.30		
1977	52年	1.23	1.17	1.13	1.08	1.03	0.96	0.96	0.93	0.95	0.92	0.87	0.83	1.01	0.95		
1978	53年	0.86	0.94	0.93	0.87	0.89	0.90	0.94	1.00	1.03	1.08	1.06	1.04	0.97	1.05	第2次石油危機 (55/2～58/2：36ヶ月)	
1979	54年	1.19	1.24	1.29	1.27	1.33	1.37	1.38	1.37	1.37	1.44	1.46	1.46	1.35	1.38		
1980	55年	1.40	1.35	1.35	1.34	1.39	1.48	1.40	1.32	1.25	1.29	1.36	1.37	1.36	1.33		
1981	56年	1.31	1.27	1.23	1.22	1.22	1.23	1.28	1.31	1.29	1.29	1.28	1.24	1.26	1.25		
1982	57年	1.24	1.22	1.20	1.20	1.17	1.15	1.12	1.13	1.09	1.08	1.02	1.02	1.13	1.08		
1983	58年	1.02	1.00	0.99	0.99	0.93	0.95	0.98	1.00	1.02	1.04	1.10	1.11	1.01	1.06	半導体景気 (58/2～60/6：28ヶ月)	
1984	59年	1.17	1.17	1.18	1.22	1.26	1.27	1.30	1.26	1.25	1.29	1.29	1.31	1.24	1.27		
1985	60年	1.32	1.32	1.25	1.33	1.31	1.26	1.28	1.28	1.27	1.25	1.29	1.27	1.29	1.27		
1986	61年	1.27	1.26	1.25	1.18	1.16	1.09	1.08	1.12	1.16	1.19	1.13	1.18	1.17	1.15		
1987	62年	1.19	1.14	1.18	1.15	1.14	1.10	1.13	1.34	1.40	1.45	1.52	1.51	1.26	1.37		
1988	63年	1.55	1.62	1.67	1.75	1.80	1.86	1.98	2.01	2.01	2.07	2.13	2.11	1.86	2.04	平成景気（バブル景気） (61/11～3/2：51ヶ月)	
1989	平成元年	2.22	2.30	2.40	2.45	2.50	2.45	2.45	2.45	2.47	2.44	2.38	2.44	2.40	2.46		
1990	2年	2.48	2.52	2.51	2.57	2.63	2.68	2.70	2.66	2.67	2.68	2.72	2.73	2.62	2.68		
1991	3年	2.75	2.77	2.71	2.67	2.79	2.87	2.78	2.67	2.57	2.57	2.52	2.51	2.68	2.57		
1992	4年	2.40	2.28	2.24	2.22	2.17	2.15	2.10	2.00	1.94	1.90	1.86	1.82	2.08	1.91		
1993	5年	1.73	1.60	1.56	1.46	1.41	1.35	1.29	1.25	1.23	1.16	1.13	1.06	1.34	1.19	第1次平成不況 (3/2～5/10：32ヶ月)	
1994	6年	1.05	1.01	1.04	1.04	1.02	1.03	1.04	1.08	1.08	1.07	1.05	1.05	1.05	1.05		
1995	7年	1.05	1.04	1.03	1.00	0.96	0.93	0.92	0.90	0.88	0.88	0.87	0.90	0.95	0.93		
1996	8年	0.96	0.97	1.00	1.02	1.06	1.08	1.10	1.10	1.12	1.13	1.15	1.17	1.07	1.12		
1997	9年	1.16	1.16	1.16	1.17	1.19	1.19	1.18	1.17	1.15	1.13	1.11	1.09	1.15	1.09		
1998	10年	0.99	0.94	0.88	0.84	0.80	0.78	0.74	0.74	0.75	0.74	0.73	0.75	0.80	0.76	第2次平成不況 (9/5～11/1：20ヶ月)	
1999	11年	0.77	0.74	0.72	0.73	0.70	0.70	0.71	0.72	0.72	0.73	0.75	0.77	0.73	0.74		
2000	12年	0.76	0.77	0.81	0.81	0.84	0.86	0.87	0.89	0.90	0.91	0.92	0.93	0.85	0.89		
2001	13年	0.93	0.93	0.91	0.91	0.89	0.88	0.86	0.83	0.80	0.76	0.72	0.69	0.84	0.78		
2002	14年	0.67	0.68	0.69	0.69	0.69	0.70	0.73	0.73	0.74	0.74	0.75	0.76	0.71	0.74		
2003	15年	0.78	0.79	0.78	0.76	0.76	0.74	0.76	0.79	0.82	0.86	0.89	0.91	0.80	0.84	戦後最長の景気拡大 (14/1～20/2：73ヶ月)	
2004	16年	0.93	0.95	0.97	0.98	1.03	1.04	1.03	1.01	1.03	1.08	1.14	1.15	1.03	1.07		
2005	17年	1.13	1.14	1.16	1.16	1.17	1.17	1.19	1.20	1.20	1.19	1.19	1.23	1.18	1.21		
2006	18年	1.26	1.30	1.33	1.35	1.38	1.39	1.39	1.39	1.38	1.37	1.40	1.41	1.37	1.39		
2007	19年	1.39	1.39	1.39	1.41	1.38	1.41	1.39	1.35	1.30	1.27	1.25	1.25	1.35	1.32		
2008	20年	1.26	1.26	1.26	1.25	1.22	1.18	1.13	1.09	1.04	0.99	0.93	0.84	1.12	0.92	リーマン不況 (20/2～21/3：13ヶ月)	
2009	21年	0.70	0.59	0.54	0.51	0.46	0.45	0.45	0.45	0.48	0.50	0.52	0.53	0.51	0.50		
2010	22年	0.53	0.55	0.56	0.56	0.59	0.61	0.63	0.63	0.64	0.68	0.69	0.69	0.61	0.66		
2011	23年	0.72	0.74	0.75	0.77	0.74	0.74	0.77	0.81	0.82	0.82	0.83	0.86	0.78	0.82		
2012	24年	0.89	0.93	0.95	0.97	0.98	0.98	0.98	0.98	0.97	0.97	0.95	0.97	0.96	0.98		
2013	25年	0.99	0.99	1.01	1.05	1.05	1.07	1.08	1.10	1.13	1.18	1.21	1.22	1.08	1.14	H23. 3. 11東日本大震災	
2014	26年	1.23	1.23	1.25	1.23	1.28	1.30	1.34	1.31	1.32	1.33	1.34	1.36	1.29	1.34		
2015	27年	1.39	1.44	1.46	1.45	1.48	1.50	1.55	1.54	1.58	1.59	1.63	1.65	1.52	1.58		
2016	28年	1.69	1.67	1.69	1.72	1.76	1.73	1.71	1.67	1.71	1.74	1.73	1.70	1.71	1.72		
2017	29年	1.70	1.71	1.74	1.77	1.77	1.76	1.78	1.82	1.83	1.84	1.85	1.92	1.79	1.85		
2018	30年	1.93	1.94	1.95	1.96	1.98	2.03	2.02	2.03	2.04	2.06	2.05	2.03	2.00	2.03	欧州危機 (24/3～24/11：8ヶ月)	
2019	31年/令和元年	2.04	2.06	2.06	2.10	2.08	2.06	2.02	2.02	1.98	1.96	1.92	1.92	2.01	1.93		
2020	2年	1.82	1.74	1.62	1.52	1.40	1.29	1.25	1.20	1.22	1.22	1.25	1.27	1.39	1.30		
2021	3年	1.32	1.34	1.34	1.36	1.38	1.41	1.43	1.45	1.49	1.52	1.53	1.55	1.43	1.49		
2022	4年	1.56	1.58	1.58	1.62	1.63	1.66	1.68	1.69	1.69	1.68	1.68	1.68	1.64	1.66		
2023	5年	1.65	1.62	1.59	1.57	1.58	1.58	1.59	1.59	1.58	1.59	1.57	1.56	1.59	1.58	新型コロナウイルス感染症二類相当 (2/1～5/5：41ヶ月)	
2024	6年	1.57	1.56	1.57	1.57	1.56	1.53	1.52	1.52	1.51	1.54	1.53	1.54	1.54	1.52		
2025	7年	1.51	1.45	1.45	1.43	1.43	1.43	1.47	1.44	1.46	1.41	1.42	1.44				
															(内閣府 景気動向指数研究会)		

(注1) 新規学卒者を除き、パートを含む。

(注2) 月別の数値は、季節調整値（令和6年12月以前の季節調整値は、令和7年1月分公表時に新季節指数により改定されている。）

産業別新規求人のポイント

○ 産業別新規求人の状況(対「前年同月」増減の上位産業)

【前年同月(R6.12)より増加した産業】

医療、福祉(131人増)、生活関連サービス業、娯楽業(65人増)

【前年同月(R6.12)より減少した産業】

宿泊業、飲食サービス業(178人減)、公務・その他(75人減)、製造業(47人減)

主要産業別一般新規求人状況(学卒を除きパートを含む)

図表6

令和7年12月 岐阜労働局職業安定部

年 月	令和7年 12月	令和7年 11月	令和6年 12月	対前年同月 増 減 率	対前年同月 増 減 差
項 目	人	人	人	%	人
建設業(06～08)	1,141	1,057	1,187	▲ 3.9	▲ 46
製造業(09～32)	2,191	1,912	2,238	▲ 2.1	▲ 47
09 食料品製造	315	296	443	▲ 28.9	▲ 128
11 繊維工業	95	90	125	▲ 24.0	▲ 30
13 家具・装備品	54	58	51	5.9	3
16 化学工業	72	87	70	2.9	2
18 プラスチック製品	136	155	148	▲ 8.1	▲ 12
21 窯業・土石製品	289	169	158	82.9	131
24 金属製品	227	202	218	4.1	9
25 はん用機械	189	137	161	17.4	28
26 生産用機械	74	100	87	▲ 14.9	▲ 13
27 業務用機械	11	16	20	▲ 45.0	▲ 9
28 電子部品・デバイス・電子回路	42	26	38	10.5	4
29 電気機械	80	87	112	▲ 28.6	▲ 32
30 情報通信機械	1	8	5	▲ 80.0	▲ 4
31 輸送用機械	254	255	231	10.0	23
情報通信業(37～41)	136	73	88	54.5	48
運輸業、郵便業(42～49)	748	642	701	6.7	47
卸売業、小売業(50～61)	2,113	2,072	2,101	0.6	12
50～55 卸売業	333	295	353	▲ 5.7	▲ 20
56～61 小売業	1,780	1,777	1,748	1.8	32
金融業、保険業(62～67)	93	234	121	▲ 23.1	▲ 28
宿泊業、飲食サービス業(75～77)	392	344	570	▲ 31.2	▲ 178
生活関連サービス業、娯楽業(78～80)	468	601	403	16.1	65
教育、学習支援業(81,82)	237	135	242	▲ 2.1	▲ 5
医療、福祉(83～85)	3,814	3,868	3,683	3.6	131
複合サービス事業(86,87)	72	89	75	▲ 4.0	▲ 3
サービス業(88～96)	1,712	1,542	1,725	▲ 0.8	▲ 13
912 労働者派遣業	328	420	356	▲ 7.9	▲ 28
公務・その他(97,98,99)	378	98	453	▲ 16.6	▲ 75
総 計	13,953	13,026	14,032	▲ 0.6	▲ 79

(原数値)

(注) 令和6年4月以降については令和5年7月改定の「日本標準産業分類」に基づく区分により表章したもの。

図表7

新規求職者の求職時の状況(常用)

令和7年12月

岐阜労働局職業安定部

区分	新規求職者数(人)	在職者(人)	離職者(人)						無業者(人)	家事・育児等従事者(人)	その他(人)
			雇用者(人)				自営・その他(人)				
			定年(人)	事業主都合(人)	自己都合(人)						
令和2年度	72,881	20,495	46,338	45,537	2,029	13,822	29,586	801	6,048	3,122	2,926
構成比(%)	(100.0)	(28.1)	(63.6)	(62.5)	(2.8)	(19.0)	(40.6)	(1.1)	(8.3)	(4.3)	(4.0)
令和3年度	68,338	20,865	41,105	40,201	1,997	9,333	28,765	904	6,368	3,024	3,344
構成比(%)	(100.0)	(30.5)	(60.1)	(58.8)	(2.9)	(13.7)	(42.1)	(1.3)	(9.3)	(4.4)	(4.9)
令和4年度	68,035	20,574	41,354	40,546	1,929	8,615	29,867	808	6,107	2,682	3,425
構成比(%)	(100.0)	(30.2)	(60.8)	(59.6)	(2.8)	(12.7)	(43.9)	(1.2)	(9.0)	(3.9)	(5.0)
令和5年度	69,512	20,628	42,907	42,088	2,072	9,398	30,459	819	5,977	2,448	3,529
構成比(%)	(100.0)	(29.7)	(61.7)	(60.5)	(3.0)	(13.5)	(43.8)	(1.2)	(8.6)	(3.5)	(5.1)
令和6年度	68,660	19,691	42,683	41,878	1,971	9,921	29,807	805	6,286	2,335	3,951
構成比(%)	(100.0)	(28.7)	(62.2)	(61.0)	(2.9)	(14.4)	(43.4)	(1.2)	(9.2)	(3.4)	(5.8)
令和6年12月	4,168	1,287	2,522	2,467	101	640	1,717	55	359	121	238
構成比(%)	(100.0)	(30.9)	(60.5)	(59.2)	(2.4)	(15.4)	(41.2)	(1.3)	(8.6)	(2.9)	(5.7)
令和7年12月	4,380	1,393	2,625	2,561	108	657	1,784	64	362	122	240
構成比(%)	(100.0)	(31.8)	(59.9)	(58.5)	(2.5)	(15.0)	(40.7)	(1.5)	(8.3)	(2.8)	(5.5)
前年同月比(%)	5.1	8.2	4.1	3.8	6.9	2.7	3.9	16.4	0.8	0.8	0.8

(注1) 学卒を除きパートを含む。

(原数値)

(注2) 常用とは、雇用契約において雇用期間の定めがない、又は4か月以上の雇用期間が定められているもの。(季節労働を除く。)

(注3) 雇用者の内訳には、「理由不明」の表示をしていないため項目の合計と一致しない。

(注4) 無業者の「その他」は離職後1年を超えるもの。

図表8

年齢別 新規求職者数(常用)

令和7年12月

岐阜労働局職業安定部

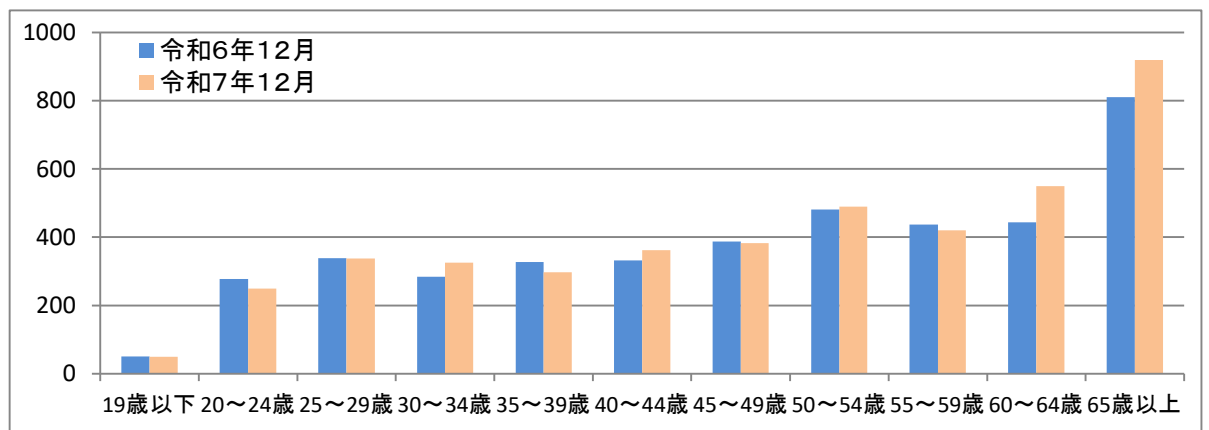
年齢区分	年齢計(人)	19歳以下(人)	20～24歳(人)	25～29歳(人)	30～34歳(人)	35～39歳(人)	40～44歳(人)	45～49歳(人)	50～54歳(人)	55～59歳(人)	60～64歳(人)	65歳以上(人)
令和2年度	72,881	1,050	5,996	6,921	6,437	6,758	7,130	7,935	6,705	5,922	6,615	11,412
構成比(%)	(100.0)	(1.4)	(8.2)	(9.5)	(8.8)	(9.3)	(9.8)	(10.9)	(9.2)	(8.1)	(9.1)	(15.7)
令和3年度	68,338	978	5,680	6,292	5,833	6,048	6,047	7,026	6,750	5,552	6,388	11,744
構成比(%)	(100.0)	(1.4)	(8.3)	(9.2)	(8.5)	(8.9)	(8.8)	(10.3)	(9.9)	(8.1)	(9.3)	(17.2)
令和4年度	68,035	892	5,355	6,242	5,742	5,822	5,940	6,583	6,846	5,657	6,754	12,202
構成比(%)	(100.0)	(1.3)	(7.9)	(9.2)	(8.4)	(8.6)	(8.7)	(9.7)	(10.1)	(8.3)	(9.9)	(17.9)
令和5年度	69,512	874	5,265	6,050	5,494	5,731	5,807	6,637	7,116	6,232	7,241	13,065
構成比(%)	(100.0)	(1.3)	(7.6)	(8.7)	(7.9)	(8.2)	(8.4)	(9.5)	(10.2)	(9.0)	(10.4)	(18.8)
令和6年度	68,660	825	4,813	5,758	5,298	5,258	5,472	6,172	7,159	6,469	7,434	14,002
構成比(%)	(100.0)	(1.2)	(7.0)	(8.4)	(7.7)	(7.7)	(8.0)	(9.0)	(10.4)	(9.4)	(10.8)	(20.4)
令和6年12月	4,168	50	277	339	284	328	332	387	481	437	443	810
構成比(%)	(100.0)	(1.2)	(6.6)	(8.1)	(6.8)	(7.9)	(8.0)	(9.3)	(11.5)	(10.5)	(10.6)	(19.4)
令和7年12月	4,380	49	249	338	325	297	362	383	489	420	549	919
構成比(%)	(100.0)	(1.1)	(5.7)	(7.7)	(7.4)	(6.8)	(8.3)	(8.7)	(11.2)	(9.6)	(12.5)	(21.0)
前年同月比(%)	5.1	▲ 2.0	▲ 10.1	▲ 0.3	14.4	▲ 9.5	9.0	▲ 1.0	1.7	▲ 3.9	23.9	13.5

(注1) 学卒を除きパートを含む。

(原数値)

(注2) 常用とは、雇用契約において雇用期間の定めがない、又は4か月以上の雇用期間が定められているもの。(季節労働を除く。)

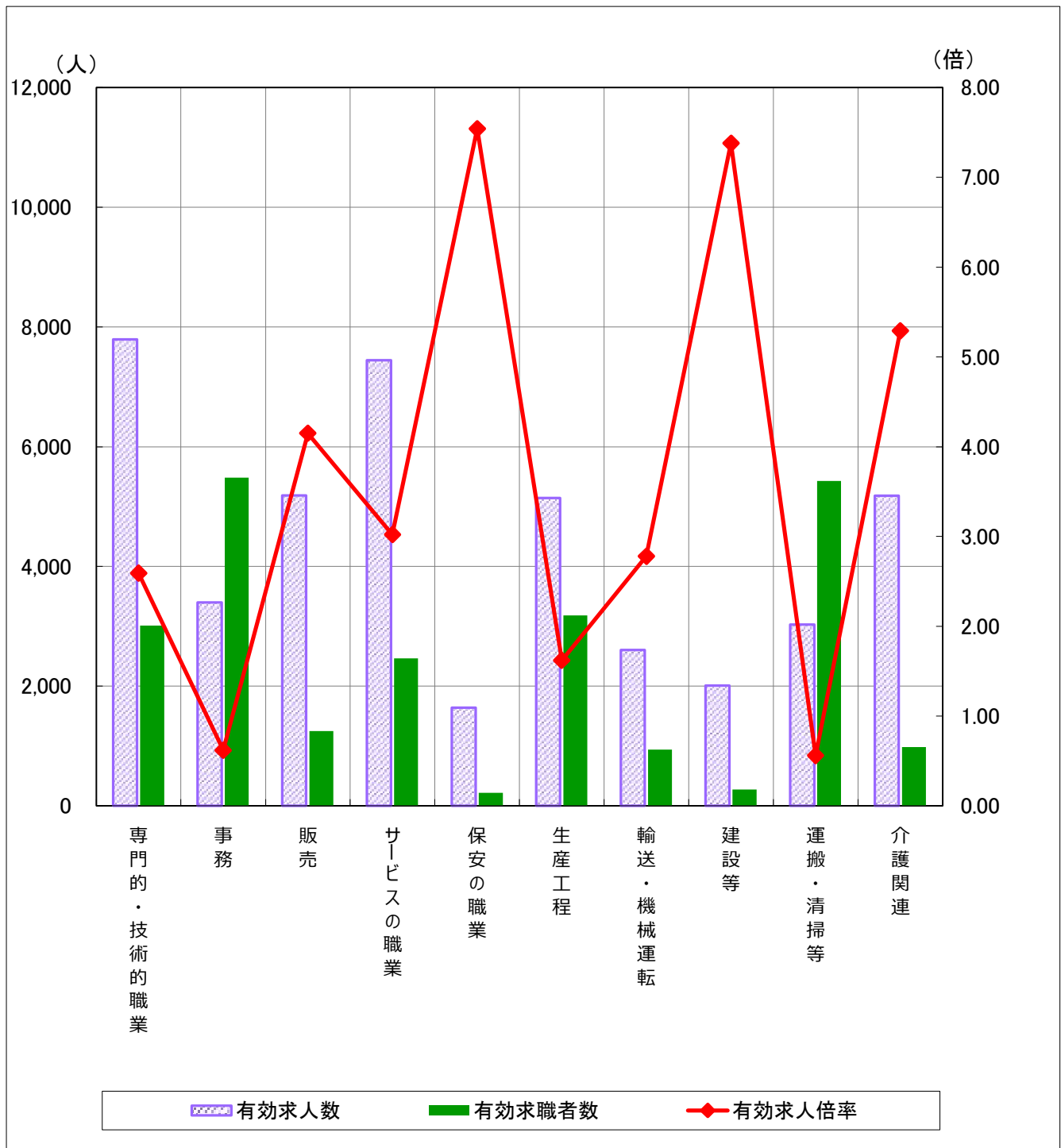
(参考: 図表8のグラフ) (単位: 人)



【職業別】 求人・求職バランスシート（常用的フルタイム+パート）

図表9 令和7年12月

岐阜労働局職業安定部



※有効求人数・有効求職者数は左目盛（人）、有効求人倍率は右目盛（倍）

		専門的・技術的職業	事務	販売	サービスの職業	保安の職業	生産工程	輸送・機械運転	建設等	運搬・清掃等	介護関連
有効求人数		7,791	3,399	5,187	7,443	1,643	5,143	2,605	2,008	3,026	5,182
有効求職者数		3,010	5,484	1,249	2,465	218	3,183	937	272	5,430	979
有効求人倍率		2.59	0.62	4.15	3.02	7.54	1.62	2.78	7.38	0.56	5.29
前年同月 (令和6年 12月)	有効求人数	7,566	3,673	6,511	8,043	1,550	5,390	2,313	2,159	3,507	5,028
	有効求職者数	3,054	5,553	1,396	2,490	188	3,214	944	314	5,416	989
	有効求人倍率	2.48	0.66	4.66	3.23	8.24	1.68	2.45	6.88	0.65	5.08

(原数値)

- (注) 1 このグラフは主な職業を載せています。
 2 介護関連の職業は、専門的・技術的職業とサービスの職業の一部となります。
 3 令和5年4月以降は平成21年12月改定の「日本標準職業分類」に基づく区分により表章しています（前年同月欄も同様）

図表10

職業別 求人・求職状況【常用】（令和7年12月）

岐阜労働局

職 業	常用			正社員			非正社員		
	有 効 求人数	有 効 求職者数	有 効 求人倍率	有 効 求人数	有 効 求職者数	有 効 求人倍率	有 効 求人数	有 効 求職者数	有 効 求人倍率
職業計	38,633	26,416	1.46	21,138	14,358	1.47	17,495	12,058	1.45
A管理的職業従事者	129	57	2.26	116	50	2.32	13	7	1.86
B専門的・技術的職業従事者	7,791	3,010	2.59	4,711	1,988	2.37	3,080	1,022	3.01
07製造技術者（開発）	292	114	2.56	212	91	2.33	80	23	3.48
08製造技術者（開発を除く）	262	278	0.94	209	223	0.94	53	55	0.96
09建築・土木・測量技術者	953	148	6.44	891	110	8.10	62	38	1.63
10情報処理・通信技術者	234	315	0.74	164	268	0.61	70	47	1.49
11その他の技術者	71	18	3.94	59	8	7.38	12	10	1.20
12医師、歯科医師、獣医師、薬剤師	171	45	3.80	95	20	4.75	76	25	3.04
13保健師、助産師、看護師	2,054	564	3.64	1,163	285	4.08	891	279	3.19
14医療技術者	970	170	5.71	577	106	5.44	393	64	6.14
15その他の保健医療従事者	219	127	1.72	108	88	1.23	111	39	2.85
16社会福祉専門職業従事者	1,953	587	3.33	950	313	3.04	1,003	274	3.66
22美術家、デザイナー、写真家、映像撮影者	78	290	0.27	40	226	0.18	38	64	0.59
05.06.17～21.23.24その他の専門的職業	534	354	1.51	243	250	0.97	291	104	2.80
C事務従事者	3,399	5,484	0.62	1,674	3,159	0.53	1,725	2,325	0.74
25一般事務従事者	2,163	4,624	0.47	1,011	2,623	0.39	1,152	2,001	0.58
26会計事務従事者	285	290	0.98	147	193	0.76	138	97	1.42
27生産関連事務従事者	461	234	1.97	289	153	1.89	172	81	2.12
28営業・販売事務従事者	302	145	2.08	180	105	1.71	122	40	3.05
29外勤事務従事者	76	2	38.00	4	1	4.00	72	1	72.00
30運輸・郵便事務従事者	69	32	2.16	36	19	1.89	33	13	2.54
31事務用機器操作員	43	157	0.27	7	65	0.11	36	92	0.39
D販売従事者	5,187	1,249	4.15	3,066	741	4.14	2,121	508	4.18
32商品販売従事者	3,892	801	4.86	1,890	348	5.43	2,002	453	4.42
33販売類似職業従事者	43	14	3.07	22	8	2.75	21	6	3.50
34営業職業従事者	1,252	434	2.88	1,154	385	3.00	98	49	2.00
Eサービス職業従事者	7,443	2,465	3.02	3,036	1,135	2.67	4,407	1,330	3.31
35家庭生活支援サービス職業従事者	6	7	0.86	2	4	0.50	4	3	1.33
36介護サービス職業従事者	3,881	745	5.21	1,761	409	4.31	2,120	336	6.31
37保健医療サービス職業従事者	451	108	4.18	171	51	3.35	280	57	4.91
38生活衛生サービス職業従事者	367	158	2.32	157	91	1.73	210	67	3.13
39飲食物調理従事者	1,239	663	1.87	317	230	1.38	922	433	2.13
40接客・給仕職業従事者	979	478	2.05	462	224	2.06	517	254	2.04
41居住施設・ビル等管理人	55	69	0.80	19	32	0.59	36	37	0.97
42その他のサービス職業従事者	465	237	1.96	147	94	1.56	318	143	2.22
F保安職業従事者	1,643	218	7.54	678	121	5.60	965	97	9.95
G農林漁業従事者	259	264	0.98	150	147	1.02	109	117	0.93
H生産工程従事者	5,143	3,183	1.62	3,376	2,314	1.46	1,767	869	2.03
49生産設備制御・監視従事者（金属製品）	190	101	1.88	170	91	1.87	20	10	2.00
50生産設備制御・監視従事者（金属製品を除く）	213	98	2.17	179	74	2.42	34	24	1.42
51機械組立設備制御・監視従事者	23	52	0.44	10	41	0.24	13	11	1.18
52製品製造・加工処理従事者（金属製品）	1,096	622	1.76	902	502	1.80	194	120	1.62
53製品製造・加工処理従事者（金属製品を除く）	1,898	868	2.19	989	562	1.76	909	306	2.97
54機械組立従事者	459	645	0.71	255	498	0.51	204	147	1.39
55機械整備・修理従事者	526	137	3.84	467	104	4.49	59	33	1.79
56製品検査従事者（金属製品）	149	147	1.01	92	97	0.95	57	50	1.14
57製品検査従事者（金属製品を除く）	206	126	1.63	72	66	1.09	134	60	2.23
58機械検査従事者	81	114	0.71	33	71	0.46	48	43	1.12
59生産関連・生産類似作業従事者	302	273	1.11	207	208	1.00	95	65	1.46
I輸送・機械運転従事者	2,605	937	2.78	1,784	649	2.75	821	288	2.85
60鉄道運転従事者	2	0	--	2	0	--	0	0	--
61自動車運転従事者	2,243	635	3.53	1,522	431	3.53	721	204	3.53
62船舶・航空機運転従事者	1	1	1.00	1	1	1.00	0	0	--
63その他の輸送従事者	151	192	0.79	89	132	0.67	62	60	1.03
64定置・建設機械運転従事者	208	109	1.91	170	85	2.00	38	24	1.58
J建設・採掘従事者	2,008	272	7.38	1,815	235	7.72	193	37	5.22
65建設躯体工事従事者	271	25	10.84	246	20	12.30	25	5	5.00
66建設従事者（建設躯体工事従事者を除く）	469	99	4.74	418	82	5.10	51	17	3.00
67電気工事従事者	340	63	5.40	322	55	5.85	18	8	2.25
68土木作業従事者	917	85	10.79	819	78	10.50	98	7	14.00
69採掘従事者	11	0	--	10	0	--	1	0	--
K運搬・清掃・包装等従事者	3,026	5,430	0.56	732	1,913	0.38	2,294	3,517	0.65
70運搬従事者	1,128	994	1.13	455	596	0.76	673	398	1.69
71清掃従事者	901	735	1.23	119	185	0.64	782	550	1.42
72包装従事者	220	288	0.76	39	62	0.63	181	226	0.80
73その他の運搬・清掃・包装等従事者	777	3,413	0.23	119	1,070	0.11	658	2,343	0.28
分類不能の職業	0	3,847	0.00	0	1,906	0.00	0	1,941	0.00
(IT関連計)	703	599	1.17	444	437	1.02	259	162	1.60
(福祉関連計)	7,916	1,631	4.85	4,032	874	4.61	3,884	757	5.13
(介護関連計)	5,182	979	5.29	2,446	535	4.57	2,736	444	6.16

(注)1. 本表は「臨時・季節」を含まないため、図表3の数値とは一致しない。

2. 正社員有効求人倍率＝正社員有効求人数／常用フルタイム有効求職者数。なお、常用フルタイム有効求職者にはフルタイムの派遣労働者や契約社員を希望する者も含まれるため、厳密な意味での正社員有効求人倍率より低い値となる。

3. 「非正社員」とは、パートタイム労働者、派遣労働者、契約社員、準社員、嘱託等の、正社員・正職員でない者である。

4. IT関連計＝072,082,10,101,102,103,104,105,106,109,246,311,312,512,542,552,673,674の合計（この数字は日本標準職業分類番号）

福祉関連計＝13,131,132,133,144,145,161,162,169,351,36,361,362の合計 介護関連計（福祉関連計のうち数）＝162,169,351,36,361,362の合計

5. 数値は原数値である。

6. 令和5年4月以降は平成21年12月改定の「日本標準職業分類」に基づく区分により表章。

正社員 求人・求職の状況

図表 1 1

令和 7 年 1 2 月 岐阜労働局職業安定部

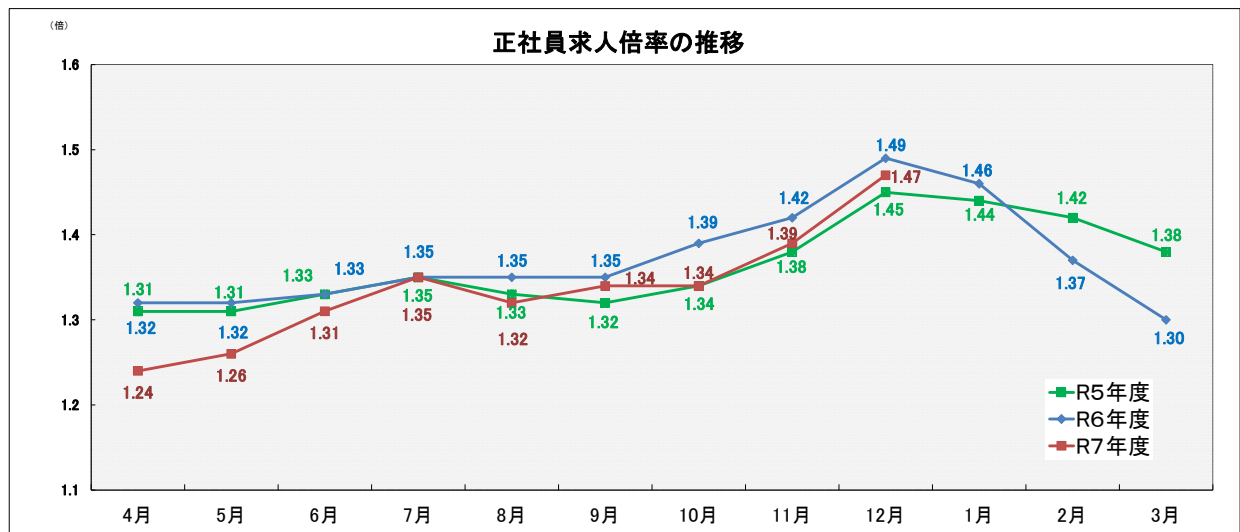
年 月	岐阜局の 有効求人倍率	正社員 有効求人倍率	正社員 有効求人人数	正社員 有効求職者数	新規求人数					構成比			
					合計	正社員	前年比	非正社員	前年比	正社員	前年差	非正社員	前年差
平成26年度	1.34	0.89	209,042	234,624	183,541	74,615	6.3	108,926	3.2	40.7	0.8	59.3	▲ 0.8
平成27年度	1.58	1.05	225,126	214,706	198,331	80,477	7.9	117,854	8.2	40.6	▲ 0.1	59.4	0.1
平成28年度	1.72	1.22	241,984	198,553	199,985	84,802	5.4	115,183	▲ 2.3	42.4	1.8	57.6	▲ 1.8
平成29年度	1.85	1.37	251,937	183,877	205,348	87,891	3.6	117,457	2.0	42.8	0.4	57.2	▲ 0.4
平成30年度	2.03	1.58	268,665	170,530	212,027	92,913	5.7	119,114	1.4	43.8	1.0	56.2	▲ 1.0
令和元年度	1.93	1.55	263,859	170,052	200,634	90,193	▲ 2.9	110,441	▲ 7.3	45.0	1.2	55.0	▲ 1.2
令和 2 年度	1.30	1.07	215,493	202,329	159,851	75,382	▲ 16.4	84,469	▲ 23.5	47.2	2.2	52.8	▲ 2.2
令和 3 年度	1.49	1.27	239,276	188,859	179,192	83,170	10.3	96,022	13.7	46.4	▲ 0.8	53.6	0.8
令和 4 年度	1.66	1.42	257,242	180,713	192,064	88,751	6.7	103,313	7.6	46.2	▲ 0.2	53.8	0.2
令和 5 年度	1.58	1.36	254,791	187,032	186,329	87,728	▲ 1.2	98,601	▲ 4.6	47.1	0.9	52.9	▲ 0.9
令和 6 年度	1.52	1.37	253,494	185,056	180,003	86,477	▲ 1.4	93,526	▲ 5.1	48.0	0.9	52.0	▲ 0.9
6 年 12 月	1.54	1.49	21,366	14,301	14,032	6,855	▲ 2.5	7,177	▲ 7.3	48.9	1.3	51.1	▲ 1.3
7 年 1 月	1.51	1.46	21,313	14,630	16,865	7,498	▲ 2.7	9,367	▲ 7.0	44.5	1.2	55.5	▲ 1.2
7 年 2 月	1.45	1.37	20,236	14,823	13,792	6,516	▲ 19.4	7,276	▲ 14.2	47.2	▲ 1.6	52.8	1.6
7 年 3 月	1.45	1.30	19,991	15,322	13,817	6,523	▲ 6.8	7,294	▲ 6.7	47.2	0.0	52.8	0.0
7 年 4 月	1.43	1.24	19,672	15,829	14,553	6,958	▲ 3.1	7,595	▲ 10.1	47.8	1.9	52.2	▲ 1.9
7 年 5 月	1.43	1.26	19,996	15,848	13,953	7,013	▲ 13.8	6,940	▲ 10.9	50.3	▲ 0.8	49.7	0.8
7 年 6 月	1.43	1.31	20,374	15,565	13,759	6,914	2.7	6,845	▲ 5.2	50.3	2.1	49.7	▲ 2.1
7 年 7 月	1.47	1.35	21,016	15,523	14,583	7,396	2.7	7,187	▲ 5.8	50.7	2.1	49.3	▲ 2.1
7 年 8 月	1.44	1.32	20,508	15,494	13,275	6,760	▲ 6.2	6,515	▲ 14.6	50.9	1.0	49.1	▲ 1.0
7 年 9 月	1.46	1.34	20,720	15,474	14,110	6,896	▲ 0.5	7,214	1.7	48.9	▲ 0.5	51.1	0.5
7 年 10 月	1.41	1.34	20,924	15,621	15,086	7,577	▲ 2.9	7,509	▲ 18.4	50.2	4.3	49.8	▲ 4.3
7 年 11 月	1.42	1.39	20,740	14,913	13,026	6,766	▲ 8.6	6,260	▲ 14.1	51.9	1.5	48.1	▲ 1.5
7 年 12 月	1.44	1.47	21,138	14,358	13,953	7,184	4.8	6,769	▲ 5.7	51.5	2.6	48.5	▲ 2.6

(注) 1. 正社員有効求人倍率＝正社員有効求人人数／常用フルタイム有効求職者数。なお、常用フルタイム有効求職者にはフルタイムの派遣労働者や契約社員を希望する者も含まれるため、厳密な意味での正社員有効求人倍率より低い値となる。
2. 「非正社員」とは、パートタイム労働者、派遣労働者、臨時・季節労働者、契約社員、準社員、嘱託等の、正社員・正職員でない者である。
3. 岐阜局の有効求人倍率のうち月別倍率のみ季節調整値。その他はすべて原数値。

図表 1 2

令和 7 年 1 2 月 岐阜労働局職業安定部

○ 正社員有効求人倍率(原数値)は、1. 47倍で前年同月比0. 02ポイント低下となった。



・ 正社員求人倍率＝正社員有効求人人数／常用フルタイム有効求職者。

なお、常用フルタイム有効求職者にはフルタイムの派遣労働者や契約社員を希望する者も含まれるため、厳密な意味での正社員有効求人倍率より低い値となる。

一般職業紹介状況(令和7年分)

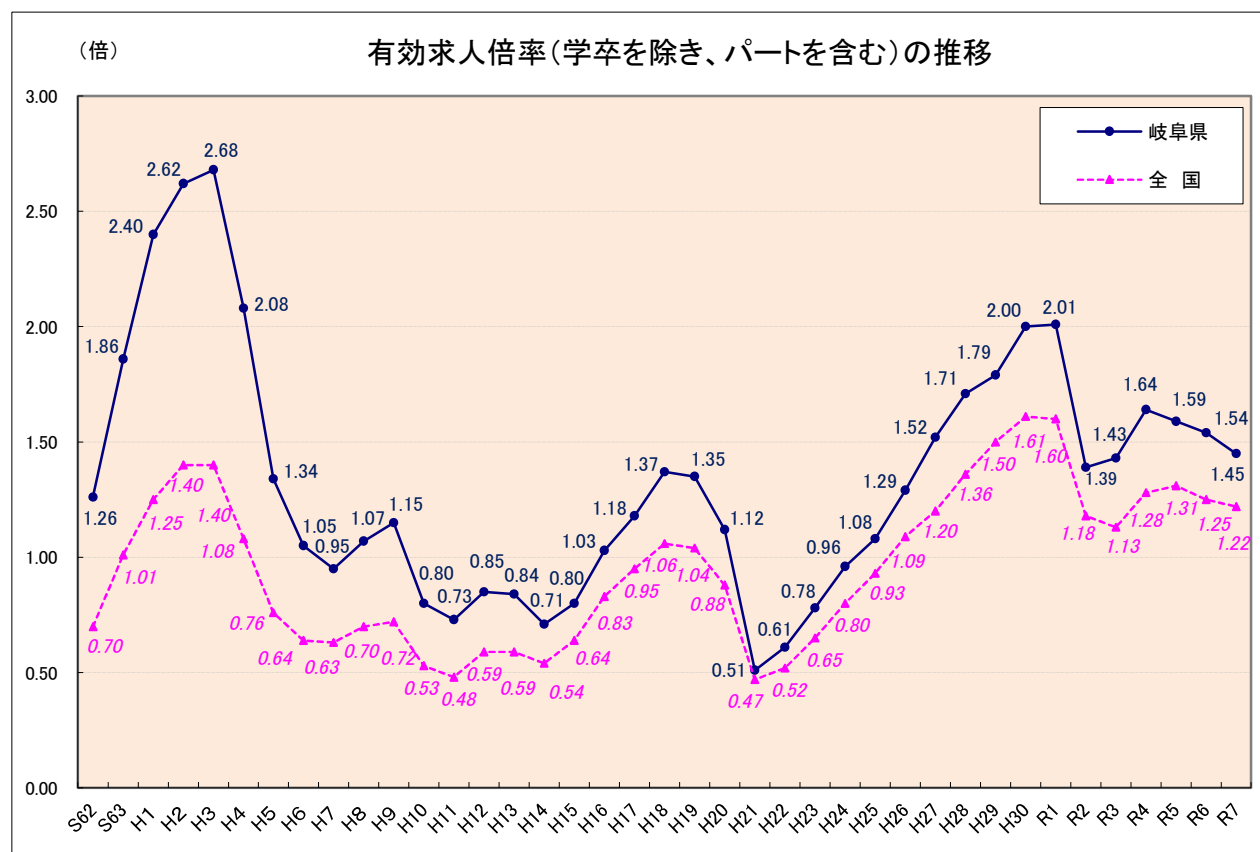
有効求人倍率は3年連続の低下
前年より0.09ポイント低下の1.45倍
<全国6位>

図表 13 一般職業紹介状況（学卒を除きパートを含む） 令和7年 岐阜労働局職業安定部

項 目	令和7年		令和6年		対 前 年 増 減 率
	(月平均)	1月～12月	(月平均)	1月～12月	
1 月間有効求職者数(人)	(28,442)	341,309	(28,594)	343,133	▲ 0.5 %
2 新規求職者数(人)	(5,595)	67,140	(5,805)	69,657	▲ 3.6 %
3 月間有効求人数(人)	(41,114)	493,368	(44,135)	529,616	▲ 6.8 %
4 新規求人数(人)	(14,231)	170,772	(15,391)	184,687	▲ 7.5 %
5 就職件数(件)	(1,552)	18,625	(1,689)	20,268	▲ 8.1 %
6 有効求人倍率(3/1)		倍 1.45		倍 1.54	▲ 0.09 P
7 新規求人倍率(4/2)		倍 2.54		倍 2.65	▲ 0.11 P
8 (対有効求職就職率(5/1×100))		(%) 5.5		(%) 5.9	▲ 0.4 P
9 (対新規求職就職率(5/2×100))		(%) 27.7		(%) 29.1	▲ 1.4 P

※原数値

図表 14



※原数値

産業別新規求人のポイント

岐阜労働局職業安定部

○ 産業別新規求人の状況(対前年増減の上位産業)

【前年より増加した産業】

運輸業、郵便業(372人増)、生活関連サービス業、娯楽業(229人増)、金融業、保険業(200人増)

【前年より減少した産業】

卸売業、小売業(4,977人減)、サービス業(3,578人減)、製造業(2,133人減)

令和7年 主要産業別一般新規求人状況(学卒を除きパートを含む)

図表15

項 目	年 月	令和7年 1月～12月	令和6年 1月～12月	対 前 年 増 減 率	対 前 年 増 減 差
		人	人	%	人
建設業(06～08)		14,650	15,160	▲ 3.4	▲ 510
製造業(09～32)		26,749	28,882	▲ 7.4	▲ 2,133
09 食料品製造		4,391	5,760	▲ 23.8	▲ 1,369
11 繊維工業		1,137	1,447	▲ 21.4	▲ 310
13 家具・装備品		686	594	15.5	92
16 化学工業		1,034	994	4.0	40
18 プラスチック製品		1,875	1,626	15.3	249
21 窯業・土石製品		2,459	2,456	0.1	3
24 金属製品		2,720	2,726	▲ 0.2	▲ 6
25 はん用機械		2,134	2,084	2.4	50
26 生産用機械		1,206	1,405	▲ 14.2	▲ 199
27 業務用機械		185	262	▲ 29.4	▲ 77
28 電子部品・デバイス・電子回路		412	461	▲ 10.6	▲ 49
29 電気機械		1,115	1,386	▲ 19.6	▲ 271
30 情報通信機械		67	60	11.7	7
31 輸送用機械		3,290	3,392	▲ 3.0	▲ 102
情報通信業(37～41)		1,057	1,089	▲ 2.9	▲ 32
運輸業、郵便業(42～49)		9,976	9,604	3.9	372
卸売業、小売業(50～61)		27,402	32,379	▲ 15.4	▲ 4,977
50～55 卸売業		4,736	5,191	▲ 8.8	▲ 455
56～61 小売業		22,666	27,188	▲ 16.6	▲ 4,522
金融業、保険業(62～67)		1,438	1,238	16.2	200
宿泊業、飲食サービス業(75～77)		5,490	7,275	▲ 24.5	▲ 1,785
生活関連サービス業、娯楽業(78～80)		6,663	6,434	3.6	229
教育、学習支援業(81,82)		2,394	2,611	▲ 8.3	▲ 217
医療、福祉(83～85)		45,351	45,287	0.1	64
複合サービス事業(86,87)		1,079	1,250	▲ 13.7	▲ 171
サービス業(88～96)		19,799	23,377	▲ 15.3	▲ 3,578
912 労働者派遣業		4,558	4,877	▲ 6.5	▲ 319
公務・その他(97,98,99)		2,896	3,631	▲ 20.2	▲ 735
総 計	(月平均)	(14,231) 170,772	(15,391) 184,687	▲ 7.5	▲ 13,915

※原数値

正社員 求人・求職の状況

図表 1 6

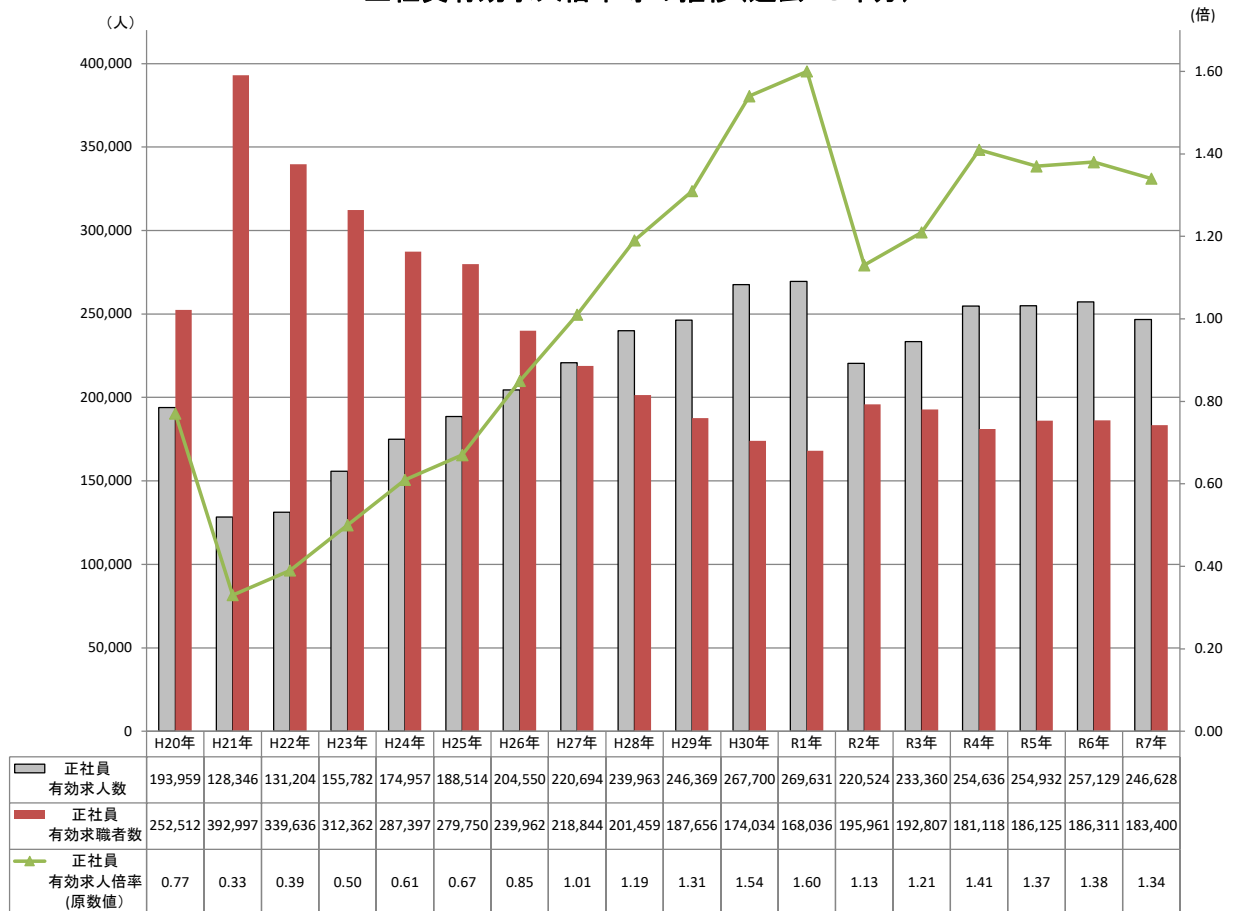
令和 7 年 岐阜労働局職業安定部

年 月	岐阜局の有効求人倍率	正社員有効求人倍率	正社員有効求人数	正社員有効求職者数	新規求人数								
										構成比			
					合計	正社員	前年比	非正社員	前年比	正社員	前年比	非正社員	前年比
令和3年 (月平均)	1.43	1.21	233,360 (19,447)	192,807 (16,067)	175,485 (14,624)	81,541 (6,795)	7.8	93,944 (7,829)	9.7	46.5	▲ 0.4	53.5	0.4
令和4年 (月平均)	1.64	1.41	254,636 (21,220)	181,118 (15,093)	189,954 (15,830)	87,969 (7,331)	7.9	101,985 (8,499)	8.6	46.3	▲ 0.2	53.7	0.2
令和5年 (月平均)	1.59	1.37	254,932 (21,244)	186,125 (15,510)	187,249 (15,604)	87,520 (7,293)	▲ 0.5	99,729 (8,311)	▲ 2.2	46.7	0.4	53.3	▲ 0.4
令和6年 (月平均)	1.54	1.38	257,129 (21,427)	186,311 (15,526)	184,687 (15,391)	88,724 (7,394)	1.4	95,963 (7,997)	▲ 3.8	48.0	1.3	52.0	▲ 1.3
令和7年 (月平均)	1.45	1.34	246,628 (20,552)	183,400 (15,283)	170,772 (14,231)	84,001 (7,000)	▲ 5.3	86,771 (7,231)	▲ 9.6	49.2	1.2	50.8	▲ 1.2

※原数値

図表 1 7

正社員有効求人倍率等の推移(過去18年分)



※原数値

用語の解説

《職業紹介関係》

1 就業形態、雇用期間

ア 就業形態

一般 …常用及び臨時・季節を合わせたものをいう。

パートタイム…1週間の所定労働時間が、同一の事業所に雇用されている通常の労働者の1週間の所定労働時間に比し短いものをいう。

イ 雇用期間

常用 …雇用契約において雇用期間の定めがない、又は4か月以上の雇用期間が定められているもの。（季節労働を除く。）

臨時 …雇用契約において1か月以上4か月未満の雇用契約が定められているものをいう。

季節 …季節的な労働需要に対し、又は季節的な余暇を利用して一定期間を定めて就労するものをいう。
（4か月未満・以上を問わない。）

2 求人

新規求人数 …期間中に新たに受理した求人数（採用予定人数）をいう。

月間有効求人数 …当月の「新規求人数」と「前月から繰り越された有効求人数（前月・前々月に受理した求人のうち無効となっていない求人）」の合計をいう。

3 求職・就職

新規求職申込件数 …期間中に新たに受理した求職申込みの件数をいう。

月間有効求職者数 …当月の「新規求職申込件数」と「前月から繰り越された有効求職者数」の合計をいう。

就職件数 …自安定所の求職者が安定所の紹介により就職したことを確認した件数をいう。

（注）ハローワークインターネットサービスの機能拡充に伴い、令和3年9月以降の数値には、ハローワークに来所せず、オンライン上で求職登録した求職者数や、求職者がハローワークインターネットサービスの求人に直接応募した就職件数等が含まれている。

《諸比率の算出方法》

前年同月増減率（％）＝（当月の数－前年同月の数）÷ 前年同月の数×100

有効（新規）求人倍率（倍）＝月間有効（新規）求人数÷月間有効（新規）求職者数

就職率（対有効求職）（％）＝就職件数÷月間有効求職者数×100

就職率（対新規求職）（％）＝就職件数÷新規求職者数×100

《季節調整値について》

1 景気の動向等を判断するには…

毎月のデータを比較する必要があるが、月によって稼働日数が異なったり、正月や年度末の決算などの社会習慣、制度等の影響があったりし、単純に比較できない。

2 季節調整とは…

これら月々の変動の癖（季節的要因）を除去する方法である。

3 季節調整値とは…

季節的要因を除去したことを推計した値であり、次の計算方法で算出する。

原数値 ÷ 季節指数 × 100

4 季節調整

職業安定業務統計で使用する季節調整法は「センサス局法Ⅱ（X-12-ARIMA）」である。

これにより、曜日変更の変化や閏年の影響等のカレンダー要因を除去した算出が可能となる。

5 季節調整値替えについて…

向こう1年間の季節指数を暫定的に決めるが、1年が経過し、すべてのデータがそろった段階で、過去5年間の季節指数を計算し直すことになり、これを季節調整値替えといい、職業安定業務統計では毎年1月分の公表時に行っている。
すでに公表した数値を改訂することがある。