

厚生労働省岐阜労働局発表  
令和7年12月18日(木)

担 当	岐阜労働局職業安定部訓練課
	訓練課長 柴田 美登里
	課長補佐 市川 一彦
	電話 058-245-1266

報道関係者 各位

令和8年3月「高等学校卒業予定者」の就職内定状況等（11月末現在）

高等学校卒業予定者の **就職内定率は90.1% 高水準**

**求人倍率は4.23倍 過去最高**


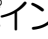
岐阜労働局（局長 原田 浩一）は、令和8年3月に県内高校を卒業する生徒について、令和7年11月末現在の就職内定状況等を取りまとめました。

対象は、学校やハローワークからの職業紹介を希望した生徒です。

## ポイント

- 求人数は12,423人（1.4%増）と平成10年以降最高の求人数となり、求人倍率は4.23倍と、現在と同様の集計（平成4年度）を始めてから過去最高となった。
- 就職内定率は90.1%と5年連続90%を超え高い水準を維持。

## 主要項目の状況（11月末現在）

- |          |               |  |         |
|----------|---------------|--|---------|
| ○ 求人数    | 12,423人（前年同期比 | 1.4%      | （図表1 ①） |
| ○ 就職希望者数 | 2,940人（前年同期比  | 2.1%      | （図表1 ②） |
| ○ 求人倍率   | 4.23倍（前年同期差   | 0.15ポイント  | （図表1 ③） |
| ○ 就職内定者数 | 2,650人（前年同期比  | 2.8%      | （図表1 ④） |
| ○ 就職内定率  | 90.1%（前年同期差   | 0.7ポイント   | （図表1 ⑤） |

### 【産業別の求人状況】

産業別では、全体の求人数の約5割を占める製造業の求人数が6,160人と前年同期の6,040人と比べ120人（2.0％）増加しました。

このうち、岐阜県の基幹産業である輸送用機械器具製造業では、求人数が1,837人と、前年同期の1,804人と比べ、33人（1.8％）増加しました。

また、建設業は、求人数が2,305人と、前年同期の2,180人と比べ125人（5.7％）増加、卸・小売業でも求人数が1,011人と、前年同期の985人と比べ26人（2.6％）増加しました。

### 【就職内定の状況】

就職希望者数は、少子化に加え進学率上昇から減少、令和7年11月末現在で2,940人と、前年同期の3,002人と比べ62人（2.1％）減少し、就職内定者数は2,650人となり、前年同期2,725人と比べ75人（2.8％）減少しました。

### 【未内定の高校生への取組】

岐阜労働局及び各ハローワークでは、岐阜県教育委員会、高等学校の就職担当者と連携し、岐阜新卒応援ハローワーク及び各ハローワークの学生等を支援する就職支援ナビゲーターによる個別相談、面接指導など各種支援を実施し、就職希望者全員の早期就職を目指し取り組んでまいります。

## 参考

- ① 本調査の対象は、県内の高等学校（定時制・通信制・特別支援学校含む）の生徒のうち、学校やハローワークからの職業紹介を希望した生徒です（自営・縁故就職・公務員への応募等、学校・ハローワークの紹介によらない就職を希望する者の数は含みません。）。

岐阜労働局が現在と同様の集計を始めたのは、平成4年度からです。

- ② 文部科学省が行っている高校生の就職状況の調査は、自営・縁故就職・公務員等を含む就職を希望する生徒全員を対象としています（特別支援学校は含みません。）。

- ③ 令和8年3月新規学校卒業予定者の採用スケジュール

#### ○高校生の採用選考スケジュール

求人受付	6月2日から
求人公開	7月1日から
応募	9月5日から
選考・内定	9月16日から

#### ○中学生の採用選考スケジュール

求人受付	6月2日から
求人公開	7月1日から
応募	翌年1月1日から
選考・内定	翌年1月1日から

新規高卒者 職業紹介状況の推移（各年度11月末現在）

（図表 1）  
岐阜労働局

（単位：人、前年比％、前年差ポイント）

卒業年度	①求人数		②就職希望者数		③求人倍率		④就職内定者数		⑤就職内定率	
		前年比		前年比	①／②	前年差		前年比	④／⑤	前年差
平成4年度	30,866	—	10,251	—	3.01	—	9,720	—	94.8	—
平成5年度	22,189	▲ 28.1	8,914	▲ 13.0	2.49	▲ 0.52	8,297	▲ 14.6	93.1	▲ 1.7
平成6年度	16,070	▲ 27.6	8,298	▲ 6.9	1.94	▲ 0.55	7,613	▲ 8.2	91.7	▲ 1.4
平成7年度	13,360	▲ 16.9	7,549	▲ 9.0	1.77	▲ 0.17	6,869	▲ 9.8	91.0	▲ 0.7
平成8年度	13,434	0.6	7,180	▲ 4.9	1.87	0.10	6,591	▲ 4.0	91.8	0.8
平成9年度	13,338	▲ 0.7	6,590	▲ 8.2	2.02	0.15	5,937	▲ 9.9	90.1	▲ 1.7
平成10年度	9,385	▲ 29.6	5,878	▲ 10.8	1.60	▲ 0.42	5,194	▲ 12.5	88.4	▲ 1.7
平成11年度	6,329	▲ 32.6	5,218	▲ 11.2	1.21	▲ 0.39	4,485	▲ 13.7	86.0	▲ 2.4
平成12年度	6,202	▲ 2.0	5,184	▲ 0.7	1.20	▲ 0.01	4,453	▲ 0.7	85.9	▲ 0.1
平成13年度	5,823	▲ 6.1	4,943	▲ 4.6	1.18	▲ 0.02	4,120	▲ 7.5	83.4	▲ 2.5
平成14年度	4,908	▲ 15.7	4,572	▲ 7.5	1.07	▲ 0.11	3,738	▲ 9.3	81.8	▲ 1.6
平成15年度	4,864	▲ 0.9	4,408	▲ 3.6	1.10	0.03	3,623	▲ 3.1	82.2	0.4
平成16年度	5,601	15.2	4,415	0.2	1.27	0.17	3,814	5.3	86.4	4.2
平成17年度	6,795	21.3	4,565	3.4	1.49	0.22	3,918	2.7	85.8	▲ 0.6
平成18年度	7,993	17.6	4,374	▲ 4.2	1.83	0.34	3,928	0.3	89.8	4.0
平成19年度	8,888	11.2	4,288	▲ 2.0	2.07	0.24	3,834	▲ 2.4	89.4	▲ 0.4
平成20年度	7,809	▲ 12.1	4,374	2.0	1.79	▲ 0.28	3,876	1.1	88.6	▲ 0.8
平成21年度	4,247	▲ 45.6	3,690	▲ 15.6	1.15	▲ 0.64	3,020	▲ 22.1	81.8	▲ 6.8
平成22年度	4,022	▲ 5.3	3,824	3.6	1.05	▲ 0.10	3,170	5.0	82.9	1.1
平成23年度	4,247	5.6	4,087	6.9	1.04	▲ 0.01	3,405	7.4	83.3	0.4
平成24年度	4,565	7.5	4,082	▲ 0.1	1.12	0.08	3,412	0.2	83.6	0.3
平成25年度	5,109	11.9	4,024	▲ 1.4	1.27	0.15	3,441	0.8	85.5	1.9
平成26年度	6,552	28.2	4,259	5.8	1.54	0.27	3,747	8.9	88.0	2.5
平成27年度	7,655	16.8	4,338	1.9	1.76	0.22	3,826	2.1	88.2	0.2
平成28年度	8,443	10.3	4,212	▲ 2.9	2.00	0.24	3,777	▲ 1.3	89.7	1.5
平成29年度	9,608	13.8	4,235	0.5	2.27	0.27	3,797	0.5	89.7	0.0
平成30年度	11,240	17.0	4,319	2.0	2.60	0.33	3,896	2.6	90.2	0.5
令和元年度	11,183	▲ 0.5	4,151	▲ 3.9	2.69	0.09	3,805	▲ 2.3	91.7	1.5
令和2年度	8,750	▲ 21.8	3,932	▲ 5.3	2.23	▲ 0.46	3,362	▲ 11.6	85.5	▲ 6.2
令和3年度	9,249	5.7	3,521	▲ 10.5	2.63	0.40	3,192	▲ 5.1	90.7	5.2
令和4年度	10,651	15.2	3,164	▲ 10.1	3.37	0.74	2,867	▲ 10.2	90.6	▲ 0.1
令和5年度	11,847	11.2	2,955	▲ 6.6	4.01	0.64	2,688	▲ 6.2	91.0	0.4
令和6年度	12,250	3.4	3,002	1.6	4.08	0.07	2,725	1.4	90.8	▲ 0.2
令和7年度	12,423	1.4	2,940	▲ 2.1	4.23	0.15	2,650	▲ 2.8	90.1	▲ 0.7

※岐阜労働局が現在と同様の集計を始めたのは、平成4年度からです。

新規中卒者 職業紹介状況の推移（各年度11月末現在）

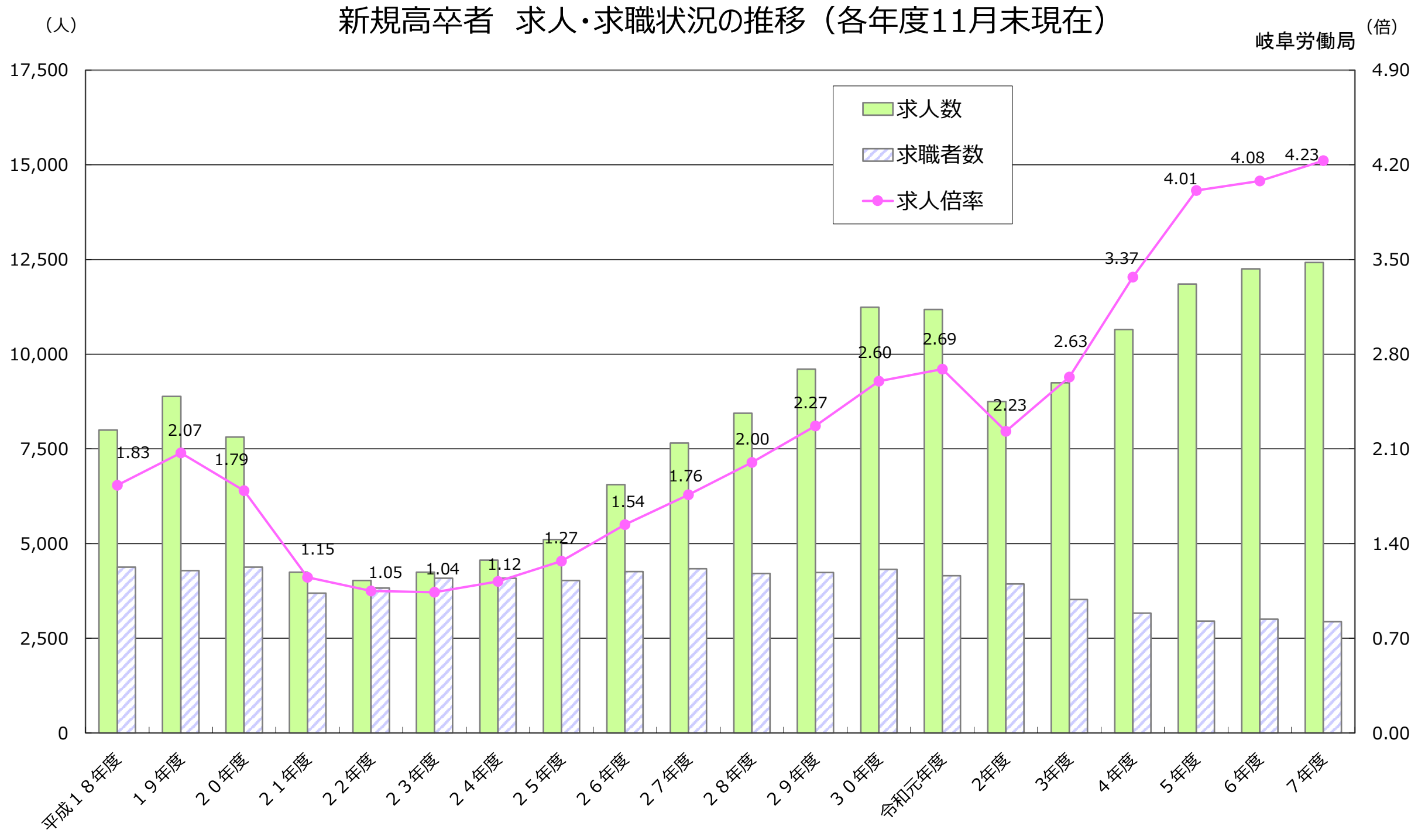
（図表 2）  
岐阜労働局

（単位：人、前年比％、前年差ポイント）

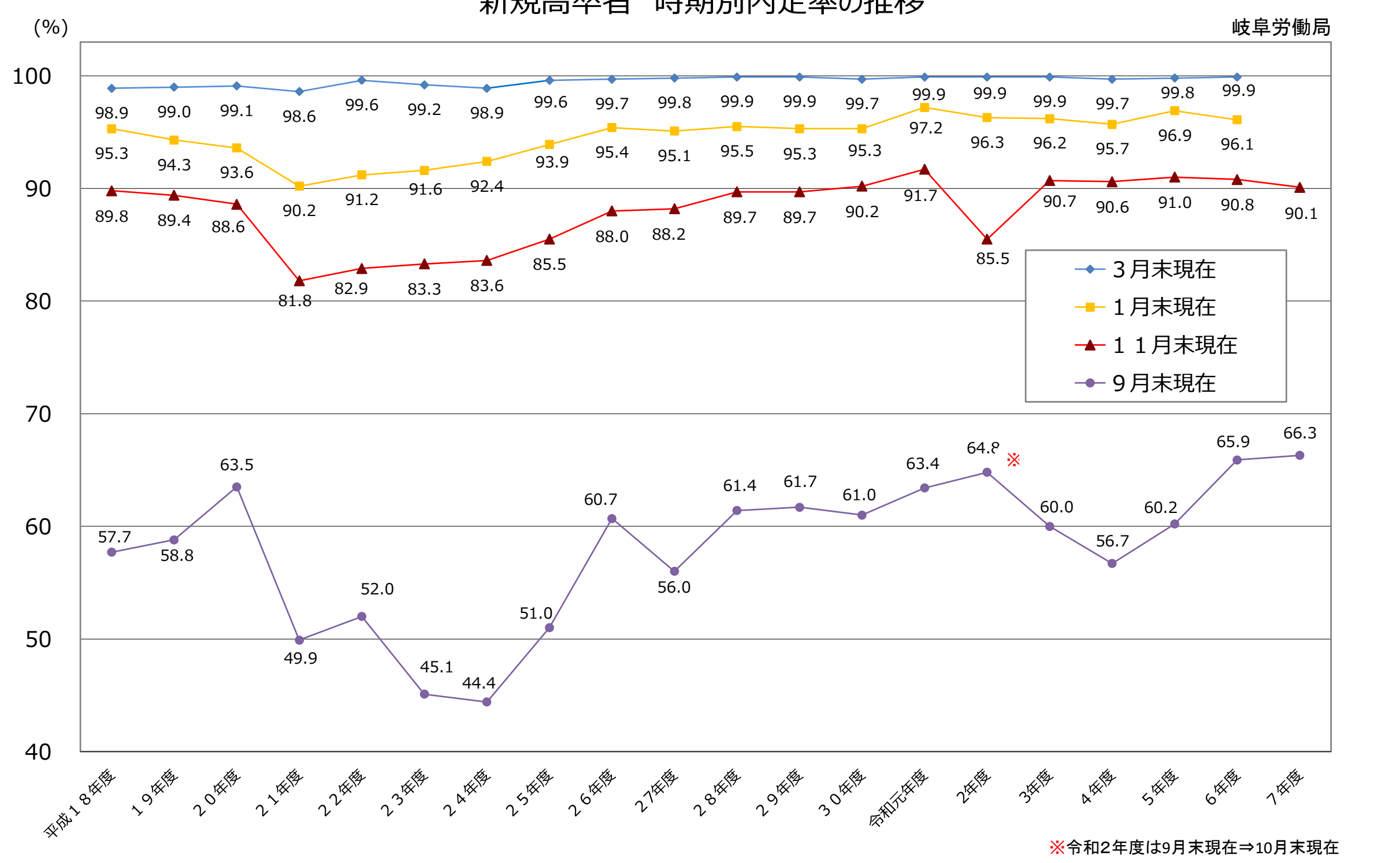
卒業年度	①求人数		②就職希望者数		③求人倍率		④就職内定者数		⑤就職内定率	
		前年比		前年比	①／②	前年差		前年比	④／⑤	前年差
平成4年度	3,172	—	441	—	7.19	—	—	—	—	—
平成5年度	1,831	▲ 42.3	343	▲ 22.2	5.34	▲ 1.85	—	—	—	—
平成6年度	1,133	▲ 38.1	358	4.4	3.16	▲ 2.18	—	—	—	—
平成7年度	933	▲ 17.7	343	▲ 4.2	2.72	▲ 0.44	—	—	—	—
平成8年度	713	▲ 23.6	368	7.3	1.94	▲ 0.78	—	—	—	—
平成9年度	492	▲ 31.0	349	▲ 5.2	1.41	▲ 0.53	—	—	—	—
平成10年度	343	▲ 30.3	340	▲ 2.6	1.00	▲ 0.41	—	—	—	—
平成11年度	215	▲ 37.3	281	▲ 17.4	0.77	▲ 0.23	—	—	—	—
平成12年度	140	▲ 34.9	253	▲ 10.0	0.55	▲ 0.22	—	—	—	—
平成13年度	120	▲ 14.3	270	6.7	0.44	▲ 0.11	—	—	—	—
平成14年度	109	▲ 9.2	298	10.4	0.37	▲ 0.07	—	—	—	—
平成15年度	123	12.8	242	▲ 18.8	0.51	0.14	—	—	—	—
平成16年度	97	▲ 21.1	206	▲ 14.9	0.47	▲ 0.04	—	—	—	—
平成17年度	124	27.8	158	▲ 23.3	0.78	0.31	—	—	—	—
平成18年度	127	2.4	116	▲ 26.6	1.09	0.31	—	—	—	—
平成19年度	136	7.1	174	50.0	0.78	▲ 0.31	—	—	—	—
平成20年度	97	▲ 28.7	193	10.9	0.50	▲ 0.28	—	—	—	—
平成21年度	71	▲ 26.8	114	▲ 40.9	0.62	0.12	—	—	—	—
平成22年度	46	▲ 35.2	82	▲ 28.1	0.56	▲ 0.06	—	—	—	—
平成23年度	35	▲ 23.9	68	▲ 17.1	0.51	▲ 0.05	—	—	—	—
平成24年度	43	22.9	87	27.9	0.49	▲ 0.02	—	—	—	—
平成25年度	47	9.3	48	▲ 44.8	0.98	0.49	—	—	—	—
平成26年度	44	▲ 6.4	35	▲ 27.1	1.26	0.28	—	—	—	—
平成27年度	54	22.7	39	11.4	1.38	0.12	—	—	—	—
平成28年度	69	27.8	35	▲ 10.3	1.97	0.59	—	—	—	—
平成29年度	78	13.0	32	▲ 8.6	2.44	0.47	—	—	—	—
平成30年度	100	28.2	21	▲ 34.4	4.76	2.32	—	—	—	—
令和元年度	82	▲ 18.0	24	14.3	3.42	▲ 1.34	—	—	—	—
令和2年度	56	▲ 31.7	18	▲ 25.0	3.11	▲ 0.31	—	—	—	—
令和3年度	64	14.3	15	▲ 16.7	4.27	1.16	—	—	—	—
令和4年度	42	▲ 34.4	18	20.0	2.33	▲ 1.94	—	—	—	—
令和5年度	47	11.9	16	▲ 11.1	2.94	0.61	—	—	—	—
令和6年度	32	▲ 31.9	11	▲ 31.3	2.91	▲ 0.03	—	—	—	—
令和7年度	31	▲ 3.1	22	100.0	1.41	▲ 1.50	—	—	—	—

※中学卒業予定者の採用選考・内定は1月1日からとなります。

(図表3)

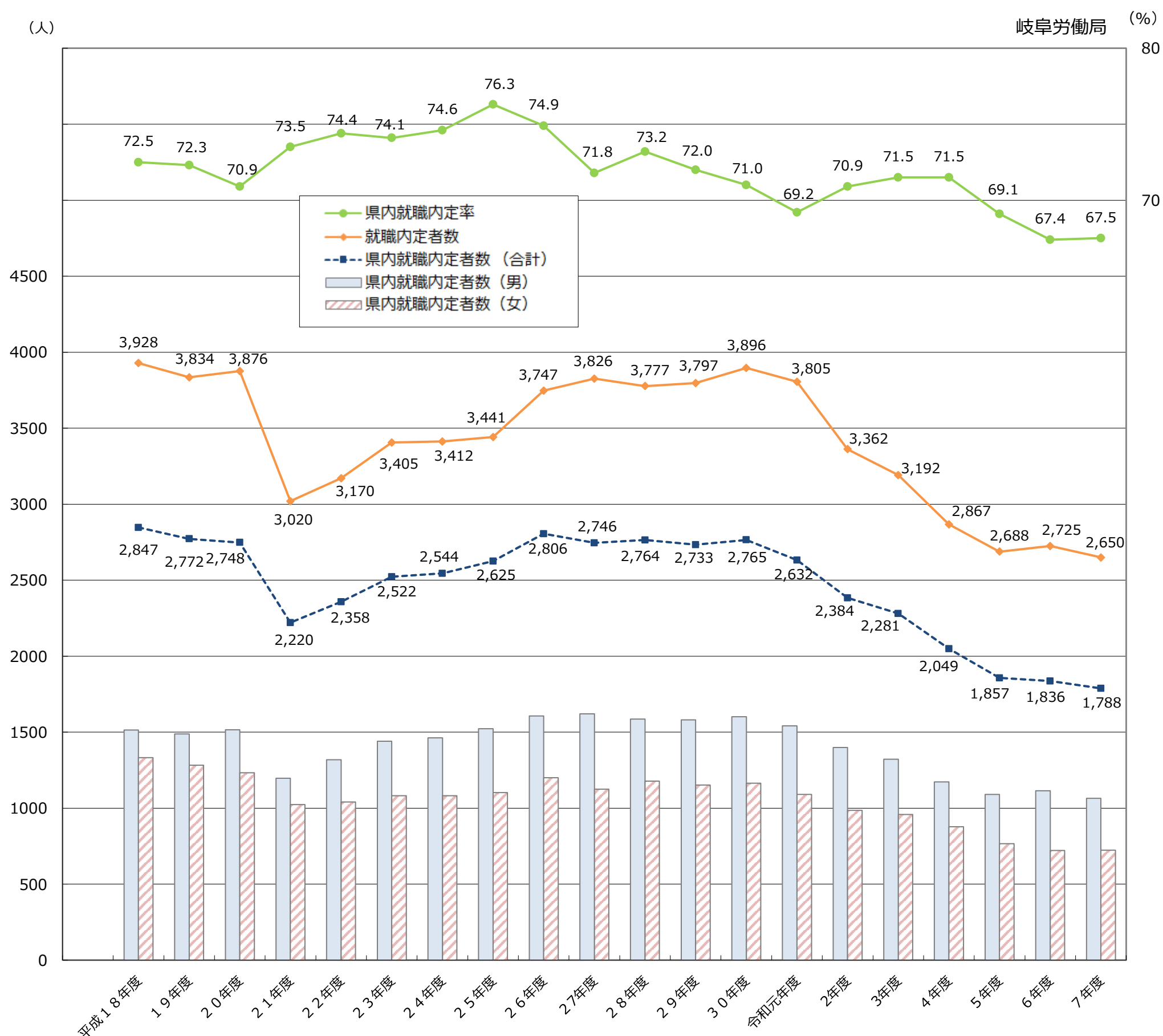


(図表4)



新規高卒者 県内就職内定状況の推移（各年度11月末現在）

（図表5）



卒業年度	平成18年度	19年度	20年度	21年度	22年度	23年度	24年度	25年度	26年度	27年度	28年度	29年度	30年度	令和元年度	2年度	3年度	4年度	5年度	6年度	7年度
就職内定者数	3,928	3,834	3,876	3,020	3,170	3,405	3,412	3,441	3,747	3,826	3,777	3,797	3,896	3,805	3,362	3,192	2,867	2,688	2,725	2,650
うち 男	2,198	2,220	2,251	1,761	1,917	2,072	2,050	2,062	2,226	2,320	2,280	2,287	2,356	2,308	2,030	1,957	1,722	1,667	1,712	1,679
うち 女	1,730	1,614	1,625	1,259	1,253	1,333	1,362	1,379	1,521	1,506	1,497	1,510	1,540	1,497	1,332	1,235	1,145	1,021	1,013	971
県内就職内定者数	2,847	2,772	2,748	2,220	2,358	2,522	2,544	2,625	2,806	2,746	2,764	2,733	2,765	2,632	2,384	2,281	2,049	1,857	1,836	1,788
うち 男	1,514	1,489	1,516	1,196	1,318	1,441	1,463	1,522	1,606	1,621	1,586	1,581	1,601	1,541	1,399	1,322	1,172	1,090	1,114	1,065
うち 女	1,333	1,283	1,232	1,024	1,040	1,081	1,081	1,103	1,200	1,125	1,178	1,152	1,164	1,091	985	959	877	767	722	723
県内就職内定率	72.5	72.3	70.9	73.5	74.4	74.1	74.6	76.3	74.9	71.8	73.2	72.0	71.0	69.2	70.9	71.5	71.5	69.1	67.4	67.5
うち 男	68.9	67.1	67.3	67.9	68.8	69.5	71.4	73.8	72.1	69.9	69.6	69.1	68.0	66.8	68.9	67.6	68.1	65.4	65.1	63.4
うち 女	77.1	79.5	75.8	81.3	83.0	81.1	79.4	80.0	78.9	74.7	78.7	76.3	75.6	72.9	73.9	77.7	76.6	75.1	71.3	74.5
卒業予定者数	20,667	19,701	19,238	18,808	19,281	18,906	19,319	19,035	19,444	19,135	19,510	19,324	19,416	19,112	19,026	18,232	17,534	16,969	17,448	16,862
うち 男	10,470	9,973	9,827	9,591	9,721	9,577	9,740	9,554	9,854	9,650	9,905	9,871	9,941	9,801	9,650	9,324	8,935	8,528	8,801	8,649
うち 女	10,197	9,728	9,411	9,217	9,560	9,329	9,579	9,481	9,590	9,485	9,605	9,453	9,475	9,311	9,376	8,908	8,599	8,441	8,647	8,213

※卒業予定者数は各年度5月15日現在



新規高卒者 産業・職業・規模別 求人・内定状況

令和7年1 1月末現在

岐阜労働局

項 目		R8.3卒		R7.3卒		対前年増減数		対前年増減率	
		求人数	就 職 (内定数)	求人数	就 職 (内定数)	求人数	就 職 (内定数)	求人数	就 職 (内定数)
産 業 別	A, B 農, 林, 漁業 (01～04)	73	14	54	11	19	3	35.2%	27.3%
	C 鉱業, 採石業, 砂利採取業 (05)	26	2	33	2	▲ 7	0	▲ 21.2%	0.0%
	D 建設業 (06～08)	2,305	256	2,180	287	125	▲ 31	5.7%	▲ 10.8%
	E 製造業 (09～32)	6,160	1,486	6,040	1,546	120	▲ 60	2.0%	▲ 3.9%
	09 食料品製造業	409	133	420	167	▲ 11	▲ 34	▲ 2.6%	▲ 20.4%
	10 飲料・たばこ・飼料製造業	42	4	55	8	▲ 13	▲ 4	▲ 23.6%	▲ 50.0%
	11 繊維工業	182	17	196	19	▲ 14	▲ 2	▲ 7.1%	▲ 10.5%
	12 木材・木製品製造業 (家具除く)	113	14	136	14	▲ 23	0	▲ 16.9%	0.0%
	13 家具・装備品製造業	87	28	89	28	▲ 2	0	▲ 2.2%	0.0%
	14 パルプ・紙・紙加工品製造業	162	44	167	57	▲ 5	▲ 13	▲ 3.0%	▲ 22.8%
	15 印刷・同関連業	87	39	82	18	5	21	6.1%	116.7%
	16 化学工業	151	40	140	57	11	▲ 17	7.9%	▲ 29.8%
	17 石油製品・石炭製品製造業	17	0	10	0	7	0	70.0%	0.0%
	18 プラスチック製品製造業	373	66	378	101	▲ 5	▲ 35	▲ 1.3%	▲ 34.7%
	19 ゴム製品製造業	16	13	23	15	▲ 7	▲ 2	▲ 30.4%	▲ 13.3%
	21 窯業・土石製品製造業	486	74	459	51	27	23	5.9%	45.1%
	22 鉄鋼業	67	35	68	26	▲ 1	9	▲ 1.5%	34.6%
	23 非鉄金属製造業	88	12	81	14	7	▲ 2	8.6%	▲ 14.3%
	24 金属製品製造業	586	113	558	105	28	8	5.0%	7.6%
	25 はん用機械器具製造業	454	88	391	86	63	2	16.1%	2.3%
	26 生産用機械器具製造業	283	79	295	81	▲ 12	▲ 2	▲ 4.1%	▲ 2.5%
	27 業務用機械器具製造業	54	8	46	13	8	▲ 5	17.4%	▲ 38.5%
	28 電子部品・デバイス・電子回路製造業	100	30	96	36	4	▲ 6	4.2%	▲ 16.7%
	29 電気機械器具製造業	500	172	484	206	16	▲ 34	3.3%	▲ 16.5%
	30 情報通信機械器具製造業	14	10	11	12	3	▲ 2	27.3%	▲ 16.7%
	31 輸送用機械器具製造業	1,837	446	1,804	408	33	38	1.8%	9.3%
	20, 32 その他の製造業	52	21	51	24	1	▲ 3	2.0%	▲ 12.5%
	F 電気・ガス・熱供給・水道業 (33～36)	15	32	7	29	8	3	114.3%	10.3%
	G 情報通信業 (37～41)	21	12	31	13	▲ 10	▲ 1	▲ 32.3%	▲ 7.7%
	H 運輸業, 郵便業 (42～49)	388	128	406	125	▲ 18	3	▲ 4.4%	2.4%
	I 卸売業, 小売業 (50～61)	1,011	208	985	223	26	▲ 15	2.6%	▲ 6.7%
	50～55 卸売業	308	64	298	59	10	5	3.4%	8.5%
	56～61 小売業	703	144	687	164	16	▲ 20	2.3%	▲ 12.2%
	J 金融業, 保険業 (62～67)	89	35	96	35	▲ 7	0	▲ 7.3%	0.0%
	K 不動産業, 物品賃貸業 (68～70)	67	19	60	16	7	3	11.7%	18.8%
	L 学術研究, 専門・技術サービス業 (71～74)	210	41	193	31	17	10	8.8%	32.3%
	M 宿泊業, 飲食サービス業 (75～77)	374	79	450	87	▲ 76	▲ 8	▲ 16.9%	▲ 9.2%
	76, 77 飲食店	188	34	258	44	▲ 70	▲ 10	▲ 27.1%	▲ 22.7%
	N 生活関連サービス業, 娯楽業 (78～80)	400	67	398	75	2	▲ 8	0.5%	▲ 10.7%
	O 教育, 学習支援業 (81, 82)	3	10	10	1	▲ 7	9	▲ 70.0%	900.0%
	P 医療, 福祉(83～85)	854	94	906	112	▲ 52	▲ 18	▲ 5.7%	▲ 16.1%
	Q 複合サービス事業 (86, 87)	122	30	118	23	4	7	3.4%	30.4%
	R サービス業 (他に分類されないもの) (88～96)	303	124	283	109	20	15	7.1%	13.8%
	S, T 公務 (他に分類されるものを除く) ・その他 (97, 98, 99)	2	13	0	0	2	13	0.0%	0.0%
	合 計	12,423	2,650	12,250	2,725	173	▲ 75	1.4%	▲ 2.8%
職 業 別	A, B, C 専門的, 技術的, 管理的職業従事者、事務従事者	2,264	622	2,127	602	137	20	6.4%	3.3%
	D 販売従事者	629	123	598	156	31	▲ 33	5.2%	▲ 21.2%
	E サービス職業従事者	1,477	197	1,609	238	▲ 132	▲ 41	▲ 8.2%	▲ 17.2%
	H, I, J, K 技能工, 採掘, 製造, 建築従事者	7,846	1,647	7,710	1,696	136	▲ 49	1.8%	▲ 2.9%
	(49～59)生産工程従事者	5,890	1,270	5,823	1,412	67	▲ 142	1.2%	▲ 10.1%
	(60～63)輸送従事者	182	153	149	42	33	111	22.1%	264.3%
	(64, 67) 位置機関・建設機械運転, 電気工事従事者	448	65	430	70	18	▲ 5	4.2%	▲ 7.1%
	(65, 66, 68～73)建設・採掘・労務従事者	1,326	159	1,308	172	18	▲ 13	1.4%	▲ 7.6%
	その他職業従事者	207	61	206	33	1	28	0.5%	84.8%
	合 計	12,423	2,650	12,250	2,725	173	▲ 75	1.4%	▲ 2.8%
規 模 別	29人以下	3,498	182	3,523	172	▲ 25	10	▲ 0.7%	5.8%
	30～99人	3,905	355	3,954	342	▲ 49	13	▲ 1.2%	3.8%
	100～299人	2,612	526	2,383	597	229	▲ 71	9.6%	▲ 11.9%
	300～499人	938	239	917	257	21	▲ 18	2.3%	▲ 7.0%
	500～999人	458	263	413	272	45	▲ 9	10.9%	▲ 3.3%
	1, 000人以上	1,012	1,085	1,060	1,085	▲ 48	0	▲ 4.5%	0.0%
	合 計	12,423	2,650	12,250	2,725	173	▲ 75	1.4%	▲ 2.8%