

厚生労働省 岐阜労働局発表
令和7年3月4日(火)



岐阜労働局職業安定部職業安定課
職業安定課長 西尾 方宏
地方労働市場情報官 浅井 元晶
電話 058-245-1311

一般職業紹介状況（令和7年1月分）

有効求人倍率は0.03ポイントの低下「1.51倍」

県内の雇用情勢は、
求人が求職を上回って推移しているものの、改善の動きにやや弱さが見られる。
引き続き、物価上昇等が雇用に与える影響に注意する必要がある。

○有効求人・求職の状況

有効求人倍率(季節調整値)	1.51 倍	対前月 - 0.03 ポイント	
有効求人数(季節調整値)	43,232 人	対前月 - 1.0 %	
有効求職者数(季節調整値)	28,540 人	対前月 + 0.3 %	
有効求人倍率の全国順位	4 位	前月 4 位	

有効求人数(季節調整値)は2か月連続の減少

○全国の有効求人倍率の状況

全国の有効求人倍率(季節調整値)	1.26 倍	対前月 + 0.01 ポイント	
------------------	---------------	-----------------	---

愛知県1.27倍(全国第21位)、三重県1.14倍(全国第34位)、静岡県1.10倍(全国第38位)

○新規求人・求職の状況

新規求人倍率(季節調整値)	2.61 倍	対前月 + 0.01 ポイント	
新規求人数(季節調整値)	14,935 人	対前月 + 2.1 %	
新規求職者数(季節調整値)	5,723 人	対前月 + 1.8 %	

新規求人倍率は**53か月連続の2倍超え**

○正社員求人・求職の状況

正社員有効求人倍率(原数値)	1.46 倍	対前年同月 + 0.02 ポイント	
正社員有効求人数(原数値)	21,313 人	対前年同月 - 0.7 %	
正社員有効求職者数(原数値)	14,630 人	対前年同月 - 1.7 %	

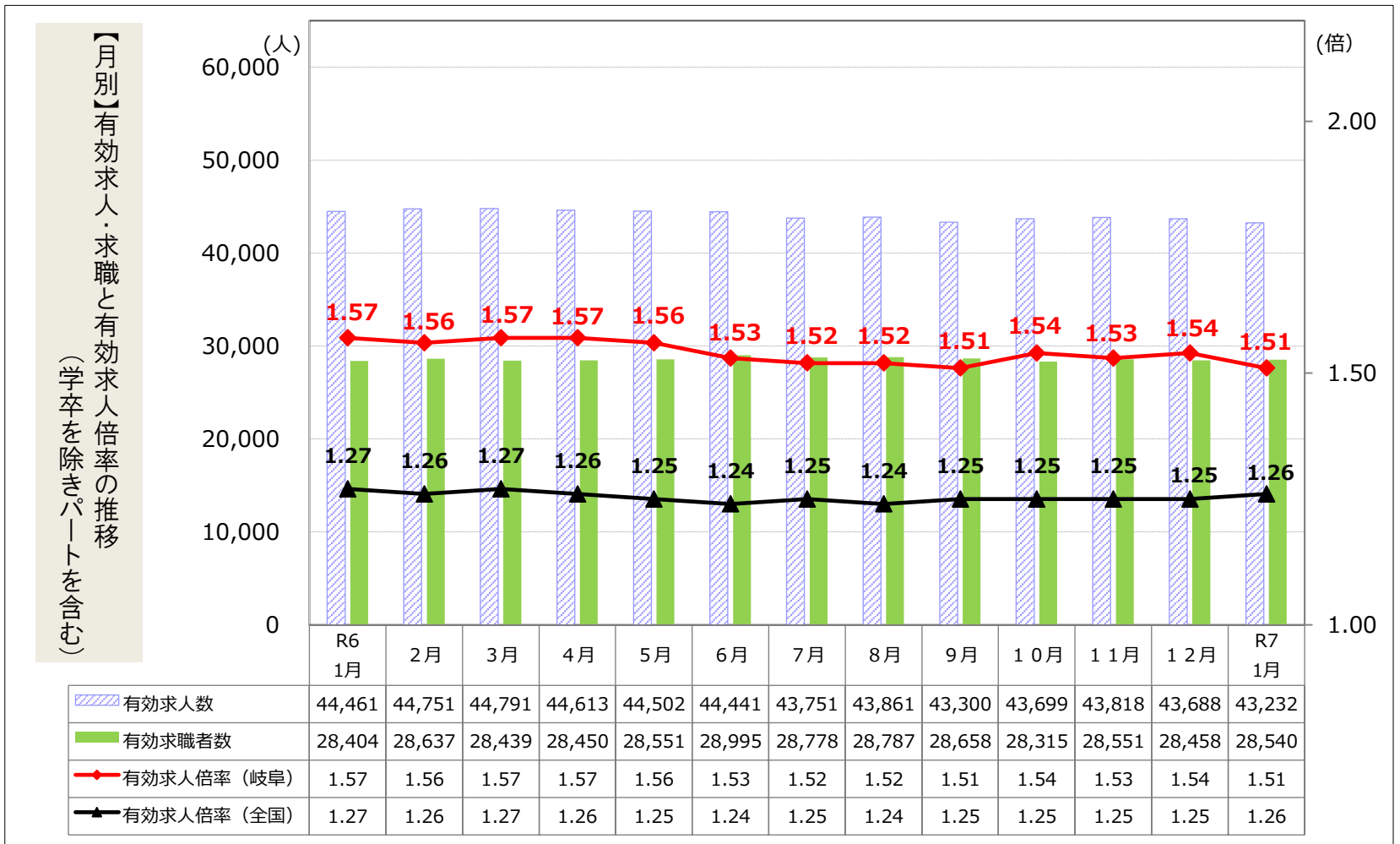
正社員有効求人倍率は**52か月連続の「1倍」台**

有効求人倍率（学卒を除き、パートを含む）

令和7年1月

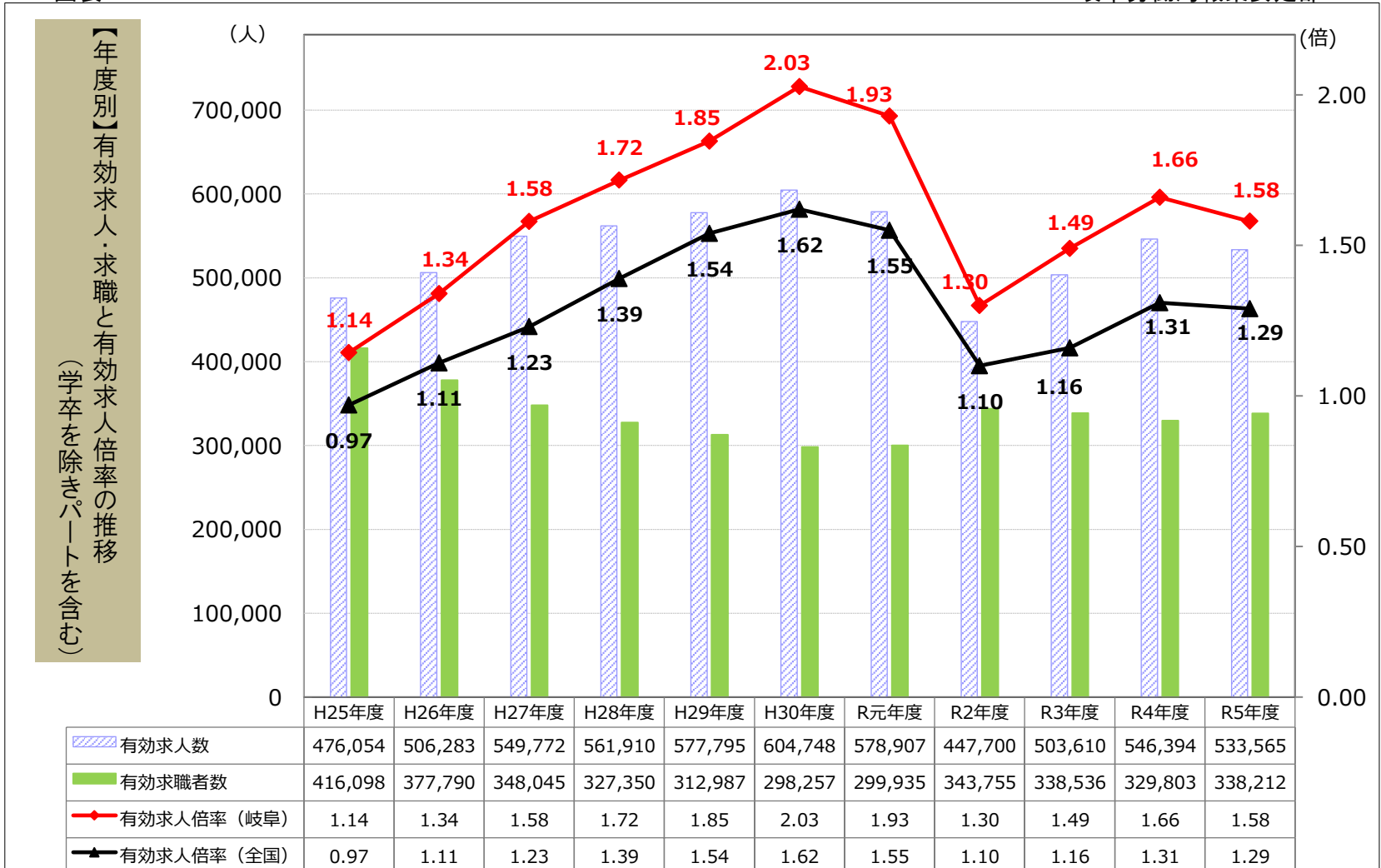
図表1

岐阜労働局職業安定部



図表2

岐阜労働局職業安定部



(注)・図表1【月別】の数値は季節調整値。なお、令和6年12月以前の数値は、令和7年1月分公表時に新季節指数により改定されている。

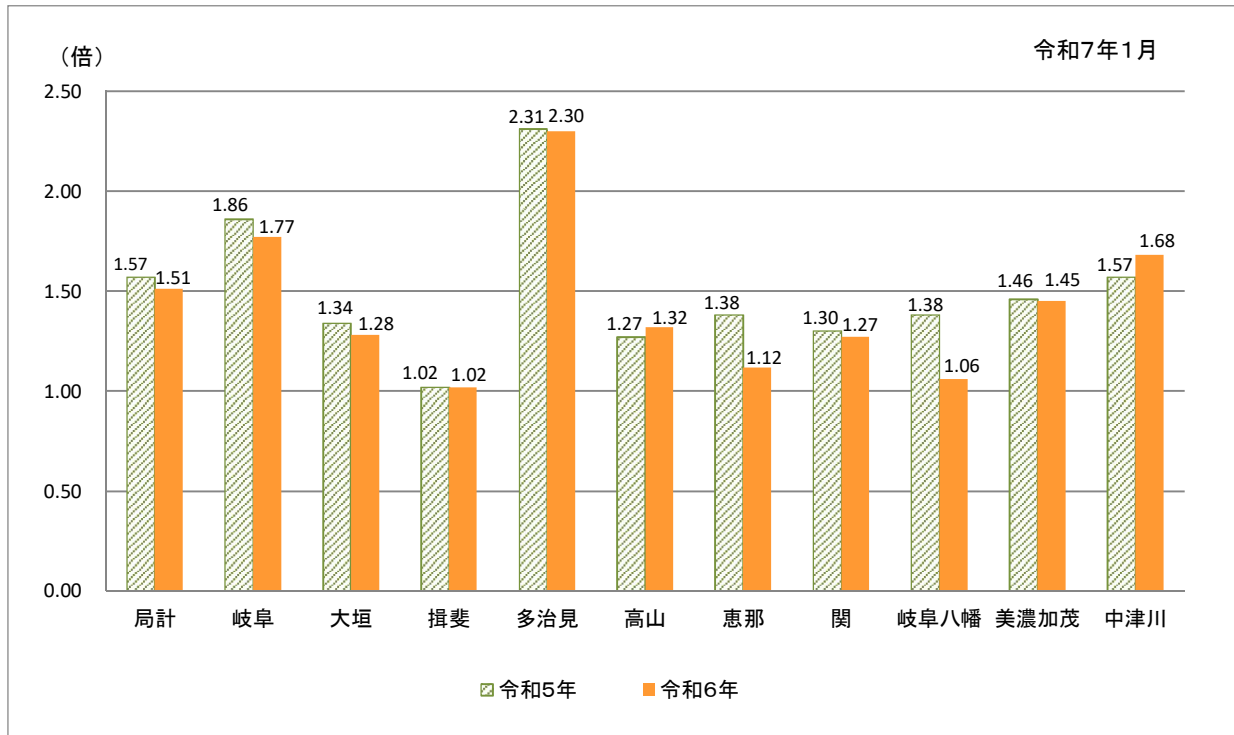
・図表2【年度別】の数値は原数値。

図表3 一般職業紹介状況(学卒を除きパートを含む)

項目	年月		令和7年	令和6年	令和6年	対前月	対前年同月
			1月	12月	1月	増減率(%)	増減率(%)
1 月間有効求職者数 (原数値)(人)			26,945	26,464	26,853		0.3
			(季節調整値)(人)	28,540	28,458	28,404	0.3
2 新規求職者数 (原数値)(人)			6,140	4,245	6,185		▲ 0.7
			(季節調整値)(人)	5,723	5,622	5,775	1.8
3 月間有効求人 (原数値)(人)			44,300	43,726	45,523		▲ 2.7
			(季節調整値)(人)	43,232	43,688	44,461	▲ 1.0
4 新規求人数 (原数値)(人)			16,865	14,032	17,781		▲ 5.2
			(季節調整値)(人)	14,935	14,622	15,764	2.1
5 就職件数 (件)			1,285	1,371	1,381		▲ 7.0
6 有効求人倍率(3/1)			倍	倍	倍		ポイント
			1.64	1.65	1.70		▲ 0.06
(季節調整値)			1.51	1.54	1.57	▲ 0.03	
			倍	倍	倍		ポイント
7 新規求人倍率(4/2)			2.75	3.31	2.87		▲ 0.12
			(季節調整値)	2.61	2.60	2.73	0.01
8 (対有効求職) 就職率(5/1×100)			4.8	5.2	5.1		ポイント
							▲ 0.3
9 (対新規求職) 就職率(5/2×100)			20.9	32.3	22.3		ポイント
							▲ 1.4

* 令和6年12月以前の季節調整値は、令和7年1月分公表時に改定されています。

図表4(参考) ハローワーク別有効求人倍率



* 局計は季節調整値 各ハローワークは原数値

* 大垣は揖斐出張所を含む 関は岐阜八幡出張所を含む

図表5

岐阜県の有効求人倍率の推移

月別推移(季節調整値)

令和7年1月

岐阜労働局職業安定部

年/月	1月	2月	3月	4月	5月	6月	7月	8月	9月	10月	11月	12月	年平均	年度平均	景気循環	
1963	昭和38年	1.45	1.56	1.65	1.74	1.56	1.56	1.61	1.58	1.60	1.54	1.56	1.60	1.61	1.61	
1964	39年	1.59	1.69	1.68	1.76	1.88	1.98	1.82	1.76	1.76	1.85	1.78	1.72	1.76	1.79	
1965	40年	1.85	1.71	1.66	1.45	1.49	1.63	1.82	1.57	1.45	1.33	1.35	1.26	1.53	1.40	いざなぎ景気 (40/11~45/7 : 57ヶ月)
1966	41年	1.23	1.17	1.23	1.38	1.35	1.15	1.26	1.27	1.35	1.41	1.39	1.43	1.31	1.42	
1967	42年	1.54	1.71	1.76	1.87	1.88	1.82	1.98	2.07	2.00	2.15	2.22	2.14	1.89	2.05	
1968	43年	2.22	2.23	2.18	2.23	2.30	2.56	2.79	2.86	3.24	3.33	3.70	3.51	2.71	3.05	
1969	44年	3.54	3.43	3.39	3.88	4.24	4.72	4.39	4.48	4.24	4.23	4.19	4.39	3.99	4.27	
1970	45年	4.27	4.07	4.04	4.03	3.80	3.35	3.83	3.59	3.90	3.73	3.80	3.95	3.83	3.63	いざなぎ景気後の調整 (45/7~46/12 : 17ヶ月)
1971	46年	3.52	3.21	3.00	2.76	2.60	2.21	2.30	2.22	2.50	2.39	2.05	2.03	2.54	2.39	
1972	47年	2.31	2.61	2.59	2.62	2.84	2.95	3.07	3.46	3.41	3.90	4.11	4.33	3.14	3.71	
1973	48年	4.59	4.70	4.80	4.50	4.84	4.87	5.43	4.81	5.29	5.11	5.66	4.88	4.91	4.78	第1次石油危機 (48/11~50/3 : 16ヶ月)
1974	49年	4.84	4.04	3.71	3.53	3.42	3.20	2.81	2.55	2.16	2.01	1.88	1.71	2.89	2.17	
1975	50年	1.52	1.45	1.41	1.25	1.21	1.11	1.11	1.12	1.17	1.18	1.23	1.23	1.25	1.22	
1976	51年	1.28	1.26	1.36	1.37	1.34	1.45	1.42	1.44	1.36	1.26	1.22	1.16	1.32	1.30	
1977	52年	1.23	1.17	1.13	1.08	1.03	0.96	0.96	0.93	0.95	0.92	0.87	0.83	1.01	0.95	
1978	53年	0.86	0.94	0.93	0.87	0.89	0.90	0.94	1.00	1.03	1.08	1.06	1.04	0.97	1.05	
1979	54年	1.19	1.24	1.29	1.27	1.33	1.37	1.38	1.37	1.37	1.44	1.46	1.46	1.35	1.38	
1980	55年	1.40	1.35	1.35	1.34	1.39	1.48	1.40	1.32	1.25	1.29	1.36	1.37	1.36	1.33	第2次石油危機 (55/2~58/2 : 36ヶ月)
1981	56年	1.31	1.27	1.23	1.22	1.22	1.23	1.28	1.31	1.29	1.29	1.28	1.24	1.26	1.25	
1982	57年	1.24	1.22	1.20	1.20	1.17	1.15	1.12	1.13	1.09	1.08	1.02	1.02	1.13	1.08	
1983	58年	1.02	1.00	0.99	0.99	0.93	0.95	0.98	1.00	1.02	1.04	1.10	1.11	1.01	1.06	半導体景気 (58/2~60/6 : 28ヶ月)
1984	59年	1.17	1.17	1.18	1.22	1.26	1.27	1.30	1.26	1.25	1.29	1.29	1.31	1.24	1.27	
1985	60年	1.32	1.32	1.25	1.33	1.31	1.26	1.28	1.28	1.27	1.25	1.29	1.27	1.29	1.27	円高不況 (60/6~61/11 : 17ヶ月)
1986	61年	1.27	1.26	1.25	1.18	1.16	1.09	1.08	1.12	1.16	1.19	1.13	1.18	1.17	1.15	
1987	62年	1.19	1.14	1.18	1.15	1.14	1.10	1.13	1.34	1.40	1.45	1.52	1.51	1.26	1.37	平成景気(バブル景気) (61/11~3/2 : 51ヶ月)
1988	63年	1.55	1.62	1.67	1.75	1.80	1.86	1.98	2.01	2.01	2.07	2.13	2.11	1.86	2.04	
1989	平成元年	2.22	2.30	2.40	2.45	2.50	2.45	2.45	2.45	2.47	2.44	2.38	2.44	2.40	2.46	
1990	2年	2.48	2.52	2.51	2.57	2.63	2.68	2.70	2.66	2.67	2.68	2.72	2.73	2.62	2.68	
1991	3年	2.75	2.77	2.71	2.67	2.79	2.87	2.78	2.67	2.57	2.57	2.52	2.51	2.68	2.57	第1次平成不況 (3/2~5/10 : 32ヶ月)
1992	4年	2.40	2.28	2.24	2.22	2.17	2.15	2.10	2.00	1.94	1.90	1.86	1.82	2.08	1.91	
1993	5年	1.73	1.60	1.56	1.46	1.41	1.35	1.29	1.25	1.23	1.16	1.13	1.06	1.34	1.19	
1994	6年	1.05	1.01	1.04	1.04	1.02	1.03	1.04	1.08	1.08	1.07	1.05	1.05	1.05	1.05	
1995	7年	1.05	1.04	1.03	1.00	0.96	0.93	0.92	0.90	0.88	0.88	0.87	0.90	0.95	0.93	H7. 1. 17阪神淡路大震災
1996	8年	0.96	0.97	1.00	1.02	1.06	1.08	1.10	1.10	1.12	1.13	1.15	1.17	1.07	1.12	
1997	9年	1.16	1.16	1.16	1.17	1.19	1.19	1.18	1.17	1.15	1.13	1.11	1.09	1.15	1.09	第2次平成不況 (9/5~11/1 : 20ヶ月)
1998	10年	0.99	0.94	0.88	0.84	0.80	0.78	0.74	0.74	0.75	0.74	0.73	0.75	0.80	0.76	
1999	11年	0.77	0.74	0.72	0.73	0.70	0.70	0.71	0.72	0.72	0.73	0.75	0.77	0.73	0.74	
2000	12年	0.76	0.77	0.81	0.81	0.84	0.86	0.87	0.89	0.90	0.91	0.92	0.93	0.85	0.89	第3次平成不況 (12/11~14/1 : 14ヶ月)
2001	13年	0.93	0.93	0.91	0.91	0.89	0.88	0.86	0.83	0.80	0.76	0.72	0.69	0.84	0.78	戦後最長の景気拡大 (14/1~20/2 : 73ヶ月)
2002	14年	0.67	0.68	0.69	0.69	0.69	0.70	0.73	0.73	0.74	0.74	0.75	0.76	0.71	0.74	
2003	15年	0.78	0.79	0.78	0.76	0.76	0.74	0.76	0.79	0.82	0.86	0.89	0.91	0.80	0.84	
2004	16年	0.93	0.95	0.97	0.98	1.03	1.04	1.03	1.01	1.03	1.08	1.14	1.15	1.03	1.07	
2005	17年	1.13	1.14	1.16	1.16	1.17	1.17	1.19	1.20	1.20	1.19	1.19	1.23	1.18	1.21	
2006	18年	1.26	1.30	1.33	1.35	1.38	1.39	1.39	1.39	1.38	1.37	1.40	1.41	1.37	1.39	
2007	19年	1.39	1.39	1.39	1.41	1.38	1.41	1.39	1.35	1.30	1.27	1.25	1.25	1.35	1.32	
2008	20年	1.26	1.26	1.26	1.25	1.22	1.18	1.13	1.09	1.04	0.99	0.93	0.84	1.12	0.92	リーマン不況 (20/2~21/3 : 13ヶ月)
2009	21年	0.70	0.59	0.54	0.51	0.46	0.45	0.45	0.45	0.48	0.50	0.52	0.53	0.51	0.50	
2010	22年	0.53	0.55	0.56	0.56	0.59	0.61	0.63	0.63	0.64	0.68	0.69	0.69	0.61	0.66	
2011	23年	0.72	0.74	0.75	0.77	0.74	0.74	0.77	0.81	0.82	0.82	0.83	0.86	0.78	0.82	H23. 3. 11東日本大震災
2012	24年	0.89	0.93	0.95	0.97	0.98	0.98	0.98	0.98	0.97	0.97	0.95	0.97	0.96	0.98	欧州危機 (24/3~24/11 : 8ヶ月)
2013	25年	0.99	0.99	1.01	1.05	1.05	1.07	1.08	1.10	1.13	1.18	1.21	1.22	1.08	1.14	
2014	26年	1.23	1.23	1.25	1.23	1.28	1.30	1.34	1.31	1.32	1.33	1.34	1.36	1.29	1.34	
2015	27年	1.39	1.44	1.46	1.45	1.48	1.50	1.55	1.54	1.58	1.59	1.63	1.65	1.52	1.58	
2016	28年	1.69	1.67	1.69	1.72	1.76	1.73	1.71	1.67	1.71	1.74	1.73	1.70	1.71	1.72	
2017	29年	1.70	1.71	1.74	1.77	1.77	1.76	1.78	1.82	1.83	1.84	1.85	1.92	1.79	1.85	
2018	30年	1.93	1.94	1.95	1.96	1.98	2.03	2.02	2.03	2.04	2.06	2.05	2.03	2.00	2.03	
2019	31年/令和元年	2.04	2.06	2.06	2.10	2.08	2.06	2.02	2.02	1.98	1.96	1.92	1.92	2.01	1.93	
2020	2年	1.82	1.74	1.62	1.52	1.40	1.29	1.25	1.20	1.22	1.22	1.25	1.27	1.39	1.30	
2021	3年	1.32	1.34	1.34	1.36	1.38	1.41	1.43	1.45	1.49	1.52	1.53	1.55	1.43	1.49	
2022	4年	1.56	1.58	1.58	1.62	1.63	1.66	1.68	1.69	1.69	1.68	1.68	1.68	1.64	1.66	
2023	5年	1.65	1.62	1.59	1.57	1.58	1.58	1.59	1.59	1.58	1.59	1.57	1.56	1.59	1.58	
2024	6年	1.57	1.56	1.57	1.57	1.56	1.53	1.52	1.52	1.51	1.54	1.53	1.54	1.54		
2025	7年	1.51														(内閣府 景気動向指数研究会)

(注1) 新規卒者を除き、パートを含む。

(注2) 月別の数値は、季節調整値(令和6年12月以前の季節調整値は、令和7年1月分公表時に新季節指数により改定されている。)

産業別新規求人のポイント

○ 産業別新規求人状況(対「前年同月」増減の上位産業)

【前年同月(R6.1)より増加した産業】

生活関連サービス業、娯楽業(119人増)、公務・その他(70人増)

【前年同月(R6.1)より減少した産業】

サービス業(439人減)、医療、福祉(194人減)、製造業(159人減)

主要産業別一般新規求人状況(学卒を除きパートを含む)

図表6

令和7年1月 岐阜労働局職業安定部

項目	年月		令和7年1月 岐阜労働局職業安定部		
	令和7年 1月	令和6年 12月	令和6年 1月	対前年同月 増減率	対前年同月 増減差
	人	人	人	%	人
建設業(06~08)	1,305	1,187	1,337	▲ 2.4	▲ 32
製造業(09~32)	2,494	2,238	2,653	▲ 6.0	▲ 159
09 食料品製造	462	443	541	▲ 14.6	▲ 79
11 繊維工業	118	125	105	12.4	13
13 家具・装備品	69	51	53	30.2	16
16 化学工業	93	70	108	▲ 13.9	▲ 15
18 プラスチック製品	175	148	185	▲ 5.4	▲ 10
21 窯業・土石製品	248	158	236	5.1	12
24 金属製品	237	218	296	▲ 19.9	▲ 59
25 はん用機械	176	161	147	19.7	29
26 生産用機械	134	87	165	▲ 18.8	▲ 31
27 業務用機械	9	20	15	▲ 40.0	▲ 6
28 電子部品・デバイス・電子回路	19	38	33	▲ 42.4	▲ 14
29 電気機械	125	112	113	10.6	12
30 情報通信機械	9	5	0	—	9
31 輸送用機械	248	231	291	▲ 14.8	▲ 43
情報通信業(37~41)	35	88	84	▲ 58.3	▲ 49
運輸業、郵便業(42~49)	945	701	947	(▲ 0.2)	(▲ 2)
卸売業、小売業(50~61)	3,407	2,101	3,549	(▲ 4.0)	(▲ 142)
50~55 卸売業	479	353	479	(0.0)	(0)
56~61 小売業	2,928	1,748	3,070	(▲ 4.6)	(▲ 142)
金融業、保険業(62~67)	158	121	183	▲ 13.7	▲ 25
宿泊業、飲食サービス業(75~77)	667	570	672	▲ 0.7	▲ 5
生活関連サービス業、娯楽業(78~80)	581	403	462	25.8	119
教育、学習支援業(81,82)	264	242	295	▲ 10.5	▲ 31
医療、福祉(83~85)	4,049	3,683	4,243	(▲ 4.6)	(▲ 194)
複合サービス事業(86,87)	83	75	134	▲ 38.1	▲ 51
サービス業(88~96)	1,673	1,725	2,112	(▲ 20.8)	(▲ 439)
912 労働者派遣業	421	356	401	5.0	20
公務・その他(97,98,99)	630	453	560	12.5	70
総計	16,865	14,032	17,781	▲ 5.2	▲ 916

(原数値)

(注)令和6年4月以降については令和5年7月改定の「日本標準産業分類」に基づく区分、令和6年3月以前については平成25年10月改定の「日本標準産業分類」に基づく区分により表章したもの。

対前年同月比については、産業分類改定による影響のある産業について()で示している。

図表7 新規求職者の求職時の状況(常用) 令和7年1月 岐阜労働局職業安定部

区分	新規求職者数(人)	在職者(人)		雇用者(人)				自営・その他(人)	無業者(人)		
		在職者(人)	離職者(人)	定年(人)	事業主都合(人)	自己都合(人)	家事・育児等従事者(人)		その他(人)		
										無業者(人)	家事・育児等従事者(人)
令和元年度	72,378	22,303	42,756	41,916	2,139	9,031	30,680	840	7,319	3,376	3,943
構成比(%)	(100.0)	(30.8)	(59.1)	(57.9)	(3.0)	(12.5)	(42.4)	(1.2)	(10.1)	(4.7)	(5.4)
令和2年度	72,881	20,495	46,338	45,537	2,029	13,822	29,586	801	6,048	3,122	2,926
構成比(%)	(100.0)	(28.1)	(63.6)	(62.5)	(2.8)	(19.0)	(40.6)	(1.1)	(8.3)	(4.3)	(4.0)
令和3年度	68,338	20,865	41,105	40,201	1,997	9,333	28,765	904	6,368	3,024	3,344
構成比(%)	(100.0)	(30.5)	(60.1)	(58.8)	(2.9)	(13.7)	(42.1)	(1.3)	(9.3)	(4.4)	(4.9)
令和4年度	68,035	20,574	41,354	40,546	1,929	8,615	29,867	808	6,107	2,682	3,425
構成比(%)	(100.0)	(30.2)	(60.8)	(59.6)	(2.8)	(12.7)	(43.9)	(1.2)	(9.0)	(3.9)	(5.0)
令和5年度	69,512	20,628	42,907	42,088	2,072	9,398	30,459	819	5,977	2,448	3,529
構成比(%)	(100.0)	(29.7)	(61.7)	(60.5)	(3.0)	(13.5)	(43.8)	(1.2)	(8.6)	(3.5)	(5.1)
令和6年1月	6,153	1,948	3,685	3,603	135	771	2,686	82	520	227	293
構成比(%)	(100.0)	(31.7)	(59.9)	(58.6)	(2.2)	(12.5)	(43.7)	(1.3)	(8.5)	(3.7)	(4.8)
令和7年1月	6,119	1,881	3,741	3,666	160	819	2,669	75	497	209	288
構成比(%)	(100.0)	(30.7)	(61.1)	(59.9)	(2.6)	(13.4)	(43.6)	(1.2)	(8.1)	(3.4)	(4.7)
前年同月比(%)	▲ 0.6	▲ 3.4	1.5	1.7	18.5	6.2	▲ 0.6	▲ 8.5	▲ 4.4	▲ 7.9	▲ 1.7

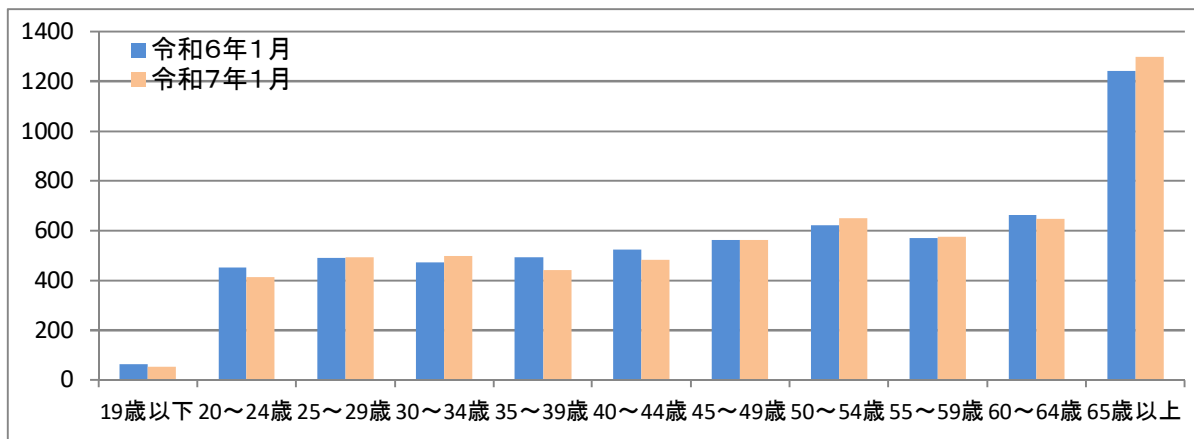
(注1) 学卒を除きパートを含む。(原数値)
 (注2) 常用とは、雇用契約において雇用期間の定めがない、又は4か月以上の雇用期間が定められているもの。(季節労働を除く。)
 (注3) 雇用者の内訳には、「理由不明」の表示をしていないため項目の合計と一致しない。
 (注4) 無業者の「その他」は離職後1年を超えるもの。

図表8 年齢別 新規求職者数(常用) 令和7年1月 岐阜労働局職業安定部

年齢区分	年齢計(人)	19歳以下(人)	20~24歳(人)	25~29歳(人)	30~34歳(人)	35~39歳(人)	40~44歳(人)	45~49歳(人)	50~54歳(人)	55~59歳(人)	60~64歳(人)	65歳以上(人)
令和元年度	72,378	1,448	6,121	7,107	6,815	6,749	7,284	7,766	6,481	5,636	6,463	10,508
構成比(%)	(100.0)	(2.0)	(8.5)	(9.8)	(9.4)	(9.3)	(10.1)	(10.7)	(9.0)	(7.8)	(8.9)	(14.5)
令和2年度	72,881	1,050	5,996	6,921	6,437	6,758	7,130	7,935	6,705	5,922	6,615	11,412
構成比(%)	(100.0)	(1.4)	(8.2)	(9.5)	(8.8)	(9.3)	(9.8)	(10.9)	(9.2)	(8.1)	(9.1)	(15.7)
令和3年度	68,338	978	5,680	6,292	5,833	6,048	6,047	7,026	6,750	5,552	6,388	11,744
構成比(%)	(100.0)	(1.4)	(8.3)	(9.2)	(8.5)	(8.9)	(8.8)	(10.3)	(9.9)	(8.1)	(9.3)	(17.2)
令和4年度	68,035	892	5,355	6,242	5,742	5,822	5,940	6,583	6,846	5,657	6,754	12,202
構成比(%)	(100.0)	(1.3)	(7.9)	(9.2)	(8.4)	(8.6)	(8.7)	(9.7)	(10.1)	(8.3)	(9.9)	(17.9)
令和5年度	69,512	874	5,265	6,050	5,494	5,731	5,807	6,637	7,116	6,232	7,241	13,065
構成比(%)	(100.0)	(1.3)	(7.6)	(8.7)	(7.9)	(8.2)	(8.4)	(9.5)	(10.2)	(9.0)	(10.4)	(18.8)
令和6年1月	6,153	63	451	489	472	492	526	562	621	571	665	1,241
構成比(%)	(100.0)	(1.0)	(7.3)	(7.9)	(7.7)	(8.0)	(8.5)	(9.1)	(10.1)	(9.3)	(10.8)	(20.2)
令和7年1月	6,119	54	415	492	498	441	482	562	651	576	648	1,300
構成比(%)	(100.0)	(0.9)	(6.8)	(8.0)	(8.1)	(7.2)	(7.9)	(9.2)	(10.6)	(9.4)	(10.6)	(21.2)
前年同月比(%)	▲ 0.6	▲ 14.3	▲ 8.0	0.6	5.5	▲ 10.4	▲ 8.4	0.0	4.8	0.9	▲ 2.6	4.8

(注1) 学卒を除きパートを含む。(原数値)
 (注2) 常用とは、雇用契約において雇用期間の定めがない、又は4か月以上の雇用期間が定められているもの。(季節労働を除く。)

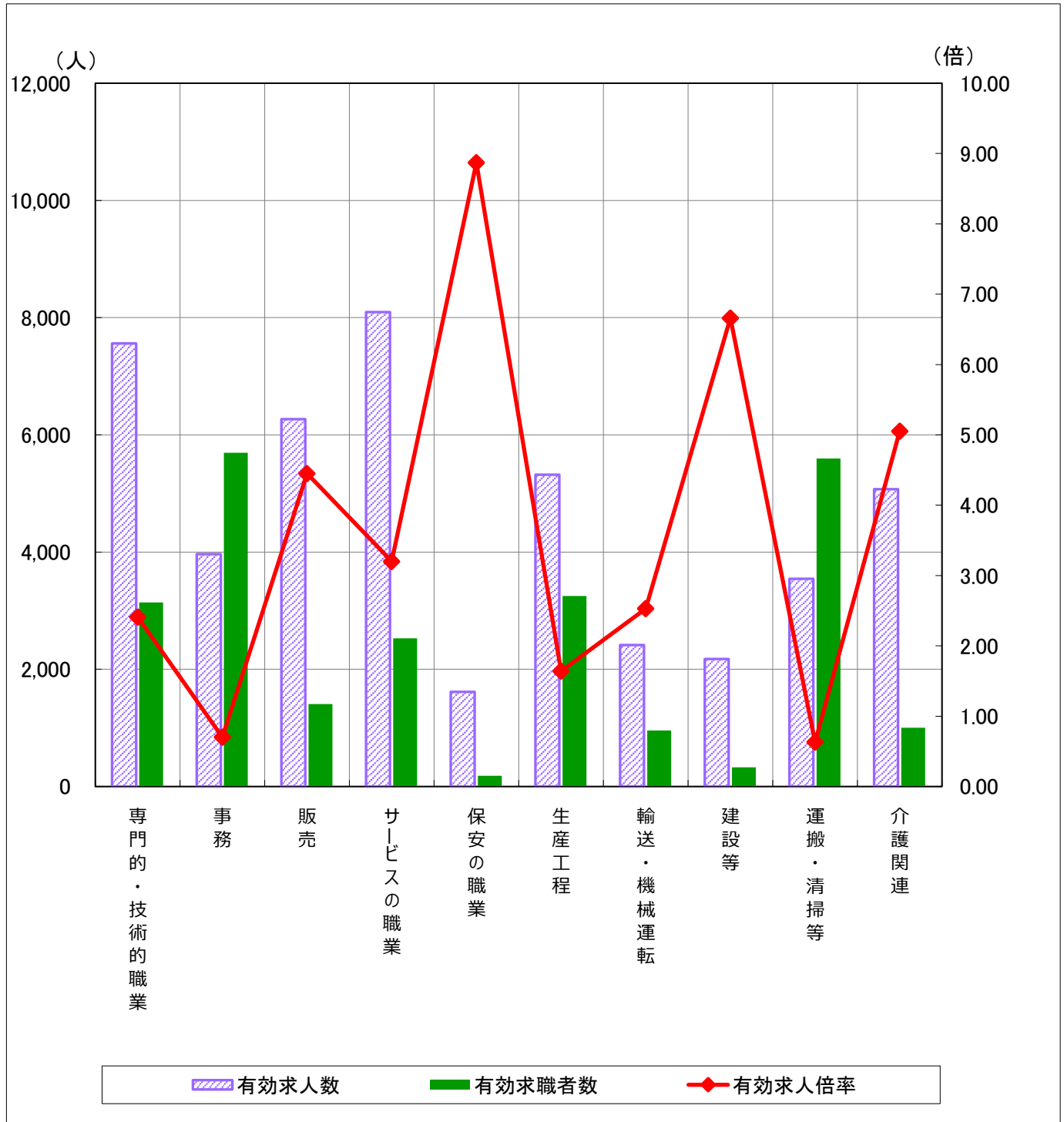
(参考: 図表8のグラフ) (単位: 人)



【職業別】 求人・求職バランスシート（常用的フルタイム+パート）

図表9 令和7年1月

岐阜労働局職業安定部



※有効求人人数・有効求職者数は左目盛（人）、有効求人倍率は右目盛（倍）

	専門的・技術的職業	事務	販売	サービスの職業	保安の職業	生産工程	輸送・機械運転	建設等	運搬・清掃等	介護関連
有効求人人数	7,559	3,963	6,269	8,095	1,615	5,320	2,412	2,177	3,545	5,073
有効求職者数	3,139	5,695	1,408	2,530	182	3,250	955	327	5,598	1,004
有効求人倍率	2.41	0.70	4.45	3.20	8.87	1.64	2.53	6.66	0.63	5.05
前年同月 (令和6年1月)	有効求人人数 8,067	有効求人人数 4,036	有効求人人数 6,439	有効求人人数 8,369	有効求人人数 1,674	有効求人人数 5,668	有効求人人数 2,407	有効求人人数 1,988	有効求人人数 3,701	有効求人人数 5,122
	有効求職者数 3,037	有効求職者数 5,594	有効求職者数 1,298	有効求職者数 2,363	有効求職者数 194	有効求職者数 3,069	有効求職者数 912	有効求職者数 318	有効求職者数 4,643	有効求職者数 961
	有効求人倍率 2.66	有効求人倍率 0.72	有効求人倍率 4.96	有効求人倍率 3.54	有効求人倍率 8.63	有効求人倍率 1.85	有効求人倍率 2.64	有効求人倍率 6.25	有効求人倍率 0.80	有効求人倍率 5.33

(原数値)

- (注) 1 このグラフは主な職業を載せています。
 2 介護関連の職業は、専門的・技術的職業とサービスの職業の一部となります。
 3 令和5年4月以降は平成21年12月改定の「日本標準職業分類」に基づく区分により表章しています（前年同月欄も同様）。

図表10

職業別 求人・求職状況【常用】（令和7年1月）

岐阜労働局

職業	常用			正社員			非正社員		
	有効 求人 数	有効 求職者 数	有効 求人 倍率	有効 求人 数	有効 求職者 数	有効 求人 倍率	有効 求人 数	有効 求職者 数	有効 求人 倍率
職業計	41,564	26,814	1.55	21,313	14,630	1.46	20,251	12,184	1.66
A管理的職業従事者	272	51	5.33	260	43	6.05	12	8	1.50
B専門的・技術的職業従事者	7,559	3,139	2.41	4,468	2,041	2.19	3,091	1,098	2.82
07製造技術者（開発）	299	122	2.45	237	102	2.32	62	20	3.10
08製造技術者（開発を除く）	272	302	0.90	204	238	0.86	68	64	1.06
09建築・土木・測量技術者	961	144	6.67	884	108	8.19	77	36	2.14
10情報処理・通信技術者	238	309	0.77	177	273	0.65	61	36	1.69
11その他の技術者	62	25	2.48	55	19	2.89	7	6	1.17
12医師、歯科医師、獣医師、薬剤師	187	40	4.68	109	16	6.81	78	24	3.25
13保健師、助産師、看護師	1,876	590	3.18	967	291	3.32	909	299	3.04
14医療技術者	949	167	5.68	542	99	5.47	407	68	5.99
15その他の保健医療従事者	268	138	1.94	158	90	1.76	110	48	2.29
16社会福祉専門職業従事者	1,795	594	3.02	851	320	2.66	944	274	3.45
22美術家、デザイナー、写真家、映像撮影者	63	289	0.22	35	229	0.15	28	60	0.47
05.06.17～21.23.24その他の専門的職業	589	419	1.41	249	256	0.97	340	163	2.09
C事務従事者	3,963	5,695	0.70	1,922	3,294	0.58	2,041	2,401	0.85
25一般事務従事者	2,721	4,805	0.57	1,183	2,732	0.43	1,538	2,073	0.74
26会計事務従事者	311	272	1.14	167	187	0.89	144	85	1.69
27生産関連事務従事者	451	245	1.84	294	156	1.88	157	89	1.76
28営業・販売事務従事者	303	190	1.59	211	134	1.57	92	56	1.64
29外勤事務従事者	7	2	3.50	5	0	--	2	2	1.00
30運輸・郵便事務従事者	96	30	3.20	44	16	2.75	52	14	3.71
31事務用機器操作員	74	151	0.49	18	69	0.26	56	82	0.68
D販売従事者	6,269	1,408	4.45	2,706	807	3.35	3,563	601	5.93
32商品販売従事者	4,993	924	5.40	1,522	394	3.86	3,471	530	6.55
33販売類似職業従事者	42	32	1.31	18	18	1.00	24	14	1.71
34営業職業従事者	1,234	452	2.73	1,166	395	2.95	68	57	1.19
Eサービス職業従事者	8,095	2,530	3.20	3,166	1,159	2.73	4,929	1,371	3.60
35家庭生活支援サービス職業従事者	17	7	2.43	4	3	1.33	13	4	3.25
36介護サービス職業従事者	3,916	775	5.05	1,704	417	4.09	2,212	358	6.18
37保健医療サービス職業従事者	459	117	3.92	190	55	3.45	269	62	4.34
38生活衛生サービス職業従事者	387	152	2.55	143	91	1.57	244	61	4.00
39飲食調理従事者	1,526	669	2.28	420	236	1.78	1,106	433	2.55
40接客・給仕職業従事者	1,243	468	2.66	564	209	2.70	679	259	2.62
41居住施設・ビル等管理人	80	65	1.23	20	37	0.54	60	28	2.14
42その他のサービス職業従事者	467	277	1.69	121	111	1.09	346	166	2.08
F保安職業従事者	1,615	182	8.87	753	92	8.18	862	90	9.58
G農林漁業従事者	337	223	1.51	133	131	1.02	204	92	2.22
H生産工程従事者	5,320	3,250	1.64	3,359	2,388	1.41	1,961	862	2.27
49生産設備制御・監視従事者（金属製品）	139	119	1.17	120	107	1.12	19	12	1.58
50生産設備制御・監視従事者（金属製品を除く）	255	83	3.07	213	76	2.80	42	7	6.00
51機械組立設備制御・監視従事者	19	65	0.29	12	49	0.24	7	16	0.44
52製品製造・加工処理従事者（金属製品）	1,101	644	1.71	915	515	1.78	186	129	1.44
53製品製造・加工処理従事者（金属製品を除く）	1,980	829	2.39	967	543	1.78	1,013	286	3.54
54機械組立従事者	545	716	0.76	308	552	0.56	237	164	1.45
55機械整備・修理従事者	527	152	3.47	444	113	3.93	83	39	2.13
56製品検査従事者（金属製品）	137	153	0.90	62	95	0.65	75	58	1.29
57製品検査従事者（金属製品を除く）	215	110	1.95	62	72	0.86	153	38	4.03
58機械検査従事者	104	132	0.79	37	88	0.42	67	44	1.52
59生産関連・生産類似作業従事者	298	247	1.21	219	178	1.23	79	69	1.14
I輸送・機械運転従事者	2,412	955	2.53	1,615	682	2.37	797	273	2.92
60鉄道運転従事者	3	1	3.00	3	1	3.00	0	0	--
61自動車運転従事者	2,034	634	3.21	1,328	454	2.93	706	180	3.92
62船舶・航空機運転従事者	0	1	0.00	0	1	0.00	0	0	--
63その他の輸送従事者	153	200	0.77	96	135	0.71	57	65	0.88
64定置・建設機械運転従事者	222	119	1.87	188	91	2.07	34	28	1.21
J建設・採掘従事者	2,177	327	6.66	1,970	276	7.14	207	51	4.06
65建設躯体工事従事者	372	21	17.71	316	18	17.56	56	3	18.67
66建設従事者（建設躯体工事従事者を除く）	528	95	5.56	489	78	6.27	39	17	2.29
67電気工事従事者	344	99	3.47	323	82	3.94	21	17	1.24
68土木作業従事者	918	111	8.27	829	97	8.55	89	14	6.36
69採掘従事者	15	1	15.00	13	1	13.00	2	0	--
K運搬・清掃・包装等従事者	3,545	5,598	0.63	961	1,937	0.50	2,584	3,661	0.71
70運搬従事者	1,286	1,041	1.24	627	617	1.02	659	424	1.55
71清掃従事者	1,239	757	1.64	137	177	0.77	1,102	580	1.90
72包装従事者	199	310	0.64	43	68	0.63	156	242	0.64
73その他の運搬・清掃・包装等従事者	821	3,490	0.24	154	1,075	0.14	667	2,415	0.28
分類不能の職業	0	3,456	0.00	0	1,780	0.00	0	1,676	0.00
(IT関連計)	750	605	1.24	500	452	1.11	250	153	1.63
(福祉関連計)	7,558	1,678	4.50	3,674	892	4.12	3,884	786	4.94
(介護関連計)	5,073	1,004	5.05	2,354	543	4.34	2,719	461	5.90

(注)1. 本表は「臨時・季節」を含まないため、図表3の数値とは一致しない。

2. 正社員有効求人倍率＝正社員有効求人人数／常用フルタイム有効求職者数。なお、常用フルタイム有効求職者にはフルタイムの派遣労働者や契約社員を希望する者も含まれるため、厳密な意味での正社員有効求人倍率より低い値となる。

3. 「非正社員」とは、パートタイム労働者、派遣労働者、契約社員、準社員、嘱託等の、正社員・正職員でない者である。

4. IT関連計＝072,082,10,101,102,103,104,105,106,109,246,311,312,512,542,552,673,674の合計（この数字は日本標準職業分類番号）

福祉関連計＝13,131,132,133,144,145,161,162,169,351,36,361,362の合計 介護関連計（福祉関連計のうち数）＝162,169,351,36,361,362の合計

5. 数値は原数値である。

6. 令和5年4月以降は平成21年12月改定の「日本標準職業分類」に基づく区分により表章。

正社員 求人・求職の状況

図表 1 1

令和 7 年 1 月

岐阜労働局職業安定部

年 月	岐阜局の有効求人倍率	正社員有効求人倍率	正社員有効求人人数	正社員有効求職者数	新規求人人数					構成比			
					合計	正社員	前年比	非正社員	前年比	正社員	前年差	非正社員	前年差
平成25年度	1.14	0.72	193,276	268,682	175,686	70,168	9.4	105,518	9.3	39.9	0.0	60.1	0.0
平成26年度	1.34	0.89	209,042	234,624	183,541	74,615	6.3	108,926	3.2	40.7	0.8	59.3	▲ 0.8
平成27年度	1.58	1.05	225,126	214,706	198,331	80,477	7.9	117,854	8.2	40.6	▲ 0.1	59.4	0.1
平成28年度	1.72	1.22	241,984	198,553	199,985	84,802	5.4	115,183	▲ 2.3	42.4	1.8	57.6	▲ 1.8
平成29年度	1.85	1.37	251,937	183,877	205,348	87,891	3.6	117,457	2.0	42.8	0.4	57.2	▲ 0.4
平成30年度	2.03	1.58	268,665	170,530	212,027	92,913	5.7	119,114	1.4	43.8	1.0	56.2	▲ 1.0
令和元年度	1.93	1.55	263,859	170,052	200,634	90,193	▲ 2.9	110,441	▲ 7.3	45.0	1.2	55.0	▲ 1.2
令和 2 年度	1.30	1.07	215,493	202,329	159,851	75,382	▲ 16.4	84,469	▲ 23.5	47.2	2.2	52.8	▲ 2.2
令和 3 年度	1.49	1.27	239,276	188,859	179,192	83,170	10.3	96,022	13.7	46.4	▲ 0.8	53.6	0.8
令和 4 年度	1.66	1.42	257,242	180,713	192,064	88,751	6.7	103,313	7.6	46.2	▲ 0.2	53.8	0.2
令和 5 年度	1.58	1.36	254,791	187,032	186,329	87,728	▲ 1.2	98,601	▲ 4.6	47.1	0.9	52.9	▲ 0.9
6 年 1 月	1.57	1.44	21,453	14,880	17,781	7,706	▲ 3.0	10,075	▲ 5.9	43.3	0.7	56.7	▲ 0.7
6 年 2 月	1.56	1.42	21,989	15,443	16,563	8,080	12.1	8,483	0.6	48.8	2.7	51.2	▲ 2.7
6 年 3 月	1.57	1.38	21,733	15,707	14,814	6,998	▲ 5.8	7,816	▲ 6.5	47.2	0.1	52.8	▲ 0.1
6 年 4 月	1.57	1.32	21,203	16,083	15,625	7,177	1.6	8,448	1.3	45.9	0.0	54.1	0.0
6 年 5 月	1.56	1.32	21,405	16,190	15,925	8,135	11.5	7,790	6.2	51.1	1.2	48.9	▲ 1.2
6 年 6 月	1.53	1.33	20,998	15,843	13,950	6,729	▲ 9.7	7,221	▲ 8.6	48.2	▲ 0.3	51.8	0.3
6 年 7 月	1.52	1.35	21,280	15,761	14,833	7,204	1.6	7,629	▲ 8.9	48.6	2.8	51.4	▲ 2.8
6 年 8 月	1.52	1.35	21,262	15,715	15,449	7,707	9.2	7,742	▲ 0.6	49.9	2.3	50.1	▲ 2.3
6 年 9 月	1.51	1.35	21,215	15,659	14,026	6,930	▲ 5.4	7,096	▲ 11.0	49.4	1.5	50.6	▲ 1.5
6 年 10 月	1.54	1.39	21,769	15,614	17,000	7,803	4.8	9,197	▲ 3.3	45.9	2.0	54.1	▲ 2.0
6 年 11 月	1.53	1.42	21,456	15,115	14,689	7,400	3.1	7,289	0.3	50.4	0.7	49.6	▲ 0.7
6 年 12 月	1.54	1.49	21,366	14,301	14,032	6,855	▲ 2.5	7,177	▲ 7.3	48.9	1.3	51.1	▲ 1.3
7 年 1 月	1.51	1.46	21,313	14,630	16,865	7,498	▲ 2.7	9,367	▲ 7.0	44.5	1.2	55.5	▲ 1.2

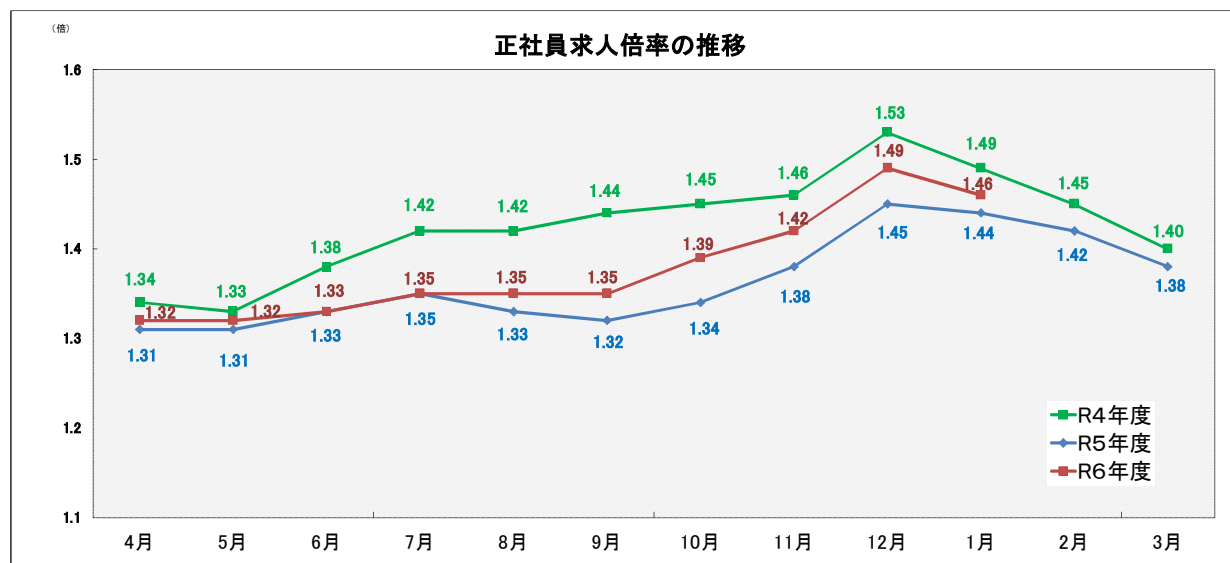
(注) 1. 正社員有効求人倍率＝正社員有効求人人数／常用フルタイム有効求職者数。なお、常用フルタイム有効求職者にはフルタイムの派遣労働者や契約社員を希望する者も含まれるため、厳密な意味での正社員有効求人倍率より低い値となる。
 2. 「非正社員」とは、パートタイム労働者、派遣労働者、臨時・季節労働者、契約社員、準社員、嘱託等の、正社員・正職員でない者である。
 3. 岐阜局の有効求人倍率のつら月別倍率のみ季節調整値。その他はすべて原数値。

図表 1 2

令和 7 年 1 月

岐阜労働局職業安定部

○ 正社員有効求人倍率(原数値)は、1.46倍で前年同月比0.02ポイントの上昇となった。



・ 正社員求人倍率＝正社員有効求人人数／常用フルタイム有効求職者。

なお、常用フルタイム有効求職者にはフルタイムの派遣労働者や契約社員を希望する者も含まれるため、厳密な意味での正社員有効求人倍率より低い値となる。

用語の解説

《職業紹介関係》

1 就業形態、雇用期間

ア 就業形態

一般 …常用及び臨時・季節を合わせたものをいう。

パートタイム…1週間の所定労働時間が、同一の事業所に雇用されている通常の労働者の1週間の所定労働時間に比し短いものをいう。

イ 雇用期間

常用 …雇用契約において雇用期間の定めがない、又は4か月以上の雇用期間が定められているもの。（季節労働を除く。）

臨時 …雇用契約において1か月以上4か月未満の雇用契約が定められているものをいう。

季節 …季節的な労働需要に対し、又は季節的な余暇を利用して一定期間を定めて就労するものをいう。
（4か月未満・以上を問わない。）

2 求人

新規求人数 …期間中に新たに受理した求人数（採用予定人数）をいう。

月間有効求人数 …当月の「新規求人数」と「前月から繰り越された有効求人数（前月・前々月に受理した求人のうち無効となっていない求人）」の合計をいう。

3 求職・就職

新規求職申込件数 …期間中に新たに受理した求職申込みの件数をいう。

月間有効求職者数 …当月の「新規求職申込件数」と「前月から繰り越された有効求職者数」の合計をいう。

就職件数 …自安定所の求職者が安定所の紹介により就職したことを確認した件数をいう。

（注）ハローワークインターネットサービスの機能拡充に伴い、令和3年9月以降の数値には、ハローワークに来所せず、オンライン上で求職登録した求職者数や、求職者がハローワークインターネットサービスの求人に直接応募した就職件数等が含まれている。

《諸比率の算出方法》

前年同月増減率（％）＝（当月の数－前年同月の数）÷前年同月の数×100

有効（新規）求人倍率（倍）＝月間有効（新規）求人数÷月間有効（新規）求職者数

就職率（対有効求職）（％）＝就職件数÷月間有効求職者数×100

就職率（対新規求職）（％）＝就職件数÷新規求職者数×100

《季節調整値について》

1 景気の動向等を判断するには…

毎月のデータを比較する必要があるが、月によって稼働日数が異なったり、正月や年度末の決算などの社会習慣、制度等の影響があったりし、単純に比較できない。

2 季節調整とは…

これら月々の変動の癖（季節的要因）を除去する方法である。

3 季節調整値とは…

季節的要因を除去したことを推計した値であり、次の計算方法で算出する。

原数値 ÷ 季節指数 × 100

4 季節調整

職業安定業務統計で使用する季節調整法は「センサス局法Ⅱ（X-12-ARIMA）」である。

これにより、曜日変更の変化や閏年の影響等のカレンダー要因を除去した算出が可能となる。

5 季節調整値の改定について

職業安定業務統計では、毎年1回、前年1年分のデータが揃った段階で、統計的な手法に基づき、過去5年に遡って季節調整の再計算を行い、1月分結果公表時に新季節調整値を公表している。

すでに公表した数値を改定することがある。