

厚生労働省 岐阜労働局発表
令和7年1月31日(金)

岐阜労働局職業安定部職業安定課
職業安定課長 西尾 方宏
地方労働市場情報官 浅井 元晶
電話 058-245-1311

一般職業紹介状況（令和6年12月分）

有効求人倍率は0.01ポイントの低下「1.53倍」

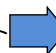
県内の雇用情勢は、
求人が求職を上回って推移しているものの、改善の動きにやや弱さが見られる。
引き続き、物価上昇等が雇用に与える影響に注意する必要がある。

○有効求人・求職の状況

有効求人倍率(季節調整値)	1.53 倍	対前月 - 0.01 ポイント	
有効求人数(季節調整値)	43,526 人	対前月 - 0.7 %	
有効求職者数(季節調整値)	28,438 人	対前月 - 0.3 %	
有効求人倍率の全国順位	4 位	前月 4 位	

有効求人倍率(季節調整値)は3か月ぶりの低下

○全国の有効求人倍率の状況

全国の有効求人倍率(季節調整値)	1.25 倍	対前月 0.00 ポイント	
------------------	---------------	---------------	---

愛知県1.27倍(全国第21位)、三重県1.13倍(全国第36位)、静岡県1.08倍(全国第40位)

○新規求人・求職の状況

新規求人倍率(季節調整値)	2.53 倍	対前月 - 0.34 ポイント	
新規求人数(季節調整値)	14,343 人	対前月 - 11.8 %	
新規求職者数(季節調整値)	5,662 人	対前月 - 0.3 %	

新規求人倍率は**52か月連続の2倍超え**

○正社員求人・求職の状況

正社員有効求人倍率(原数値)	1.49 倍	対前年同月 + 0.04 ポイント	
正社員有効求人数(原数値)	21,366 人	対前年同月 + 1.5 %	
正社員有効求職者数(原数値)	14,301 人	対前年同月 - 1.8 %	

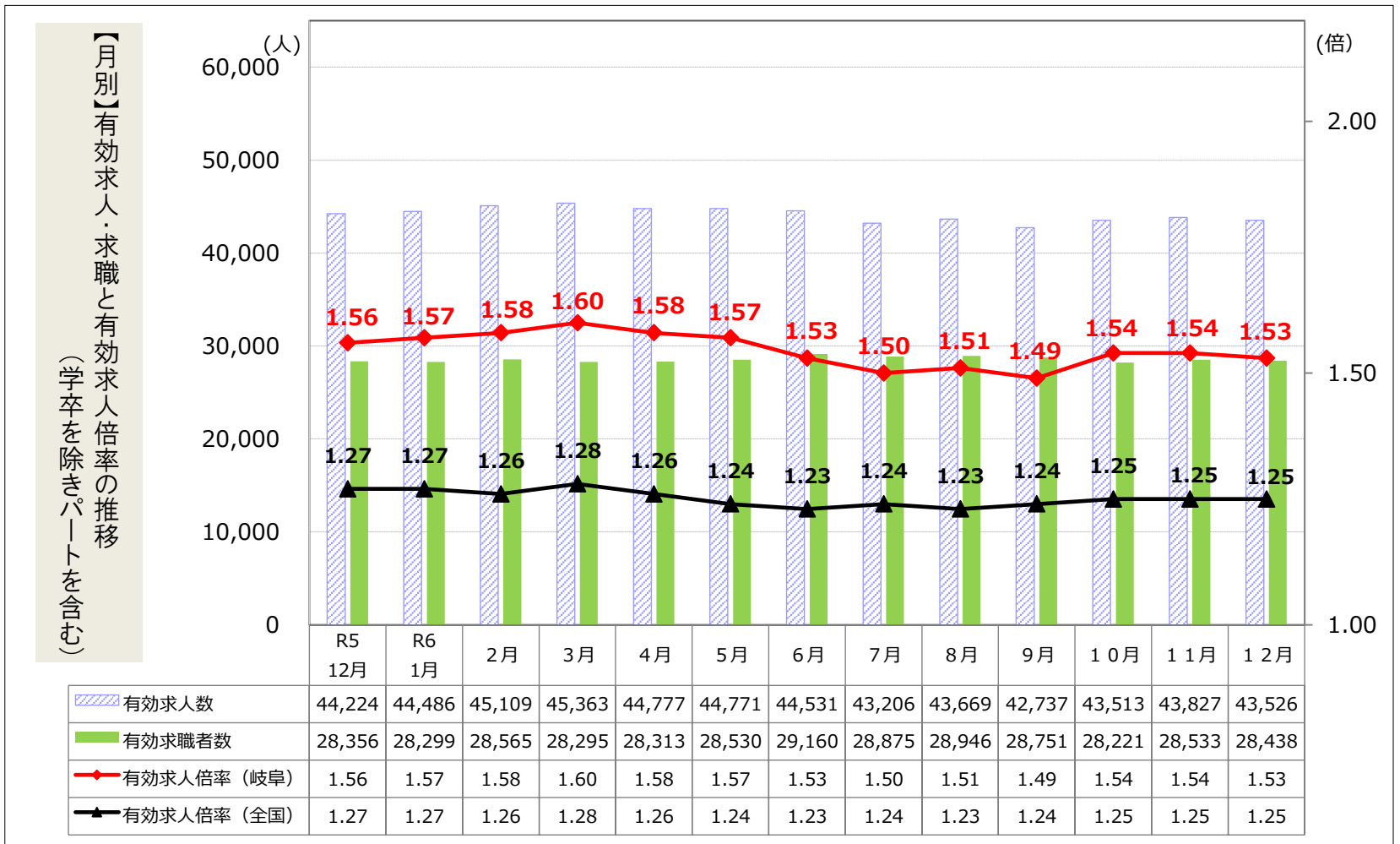
正社員有効求人倍率は**51か月連続の「1倍」台**

有効求人倍率（学卒を除き、パートを含む）

令和6年12月

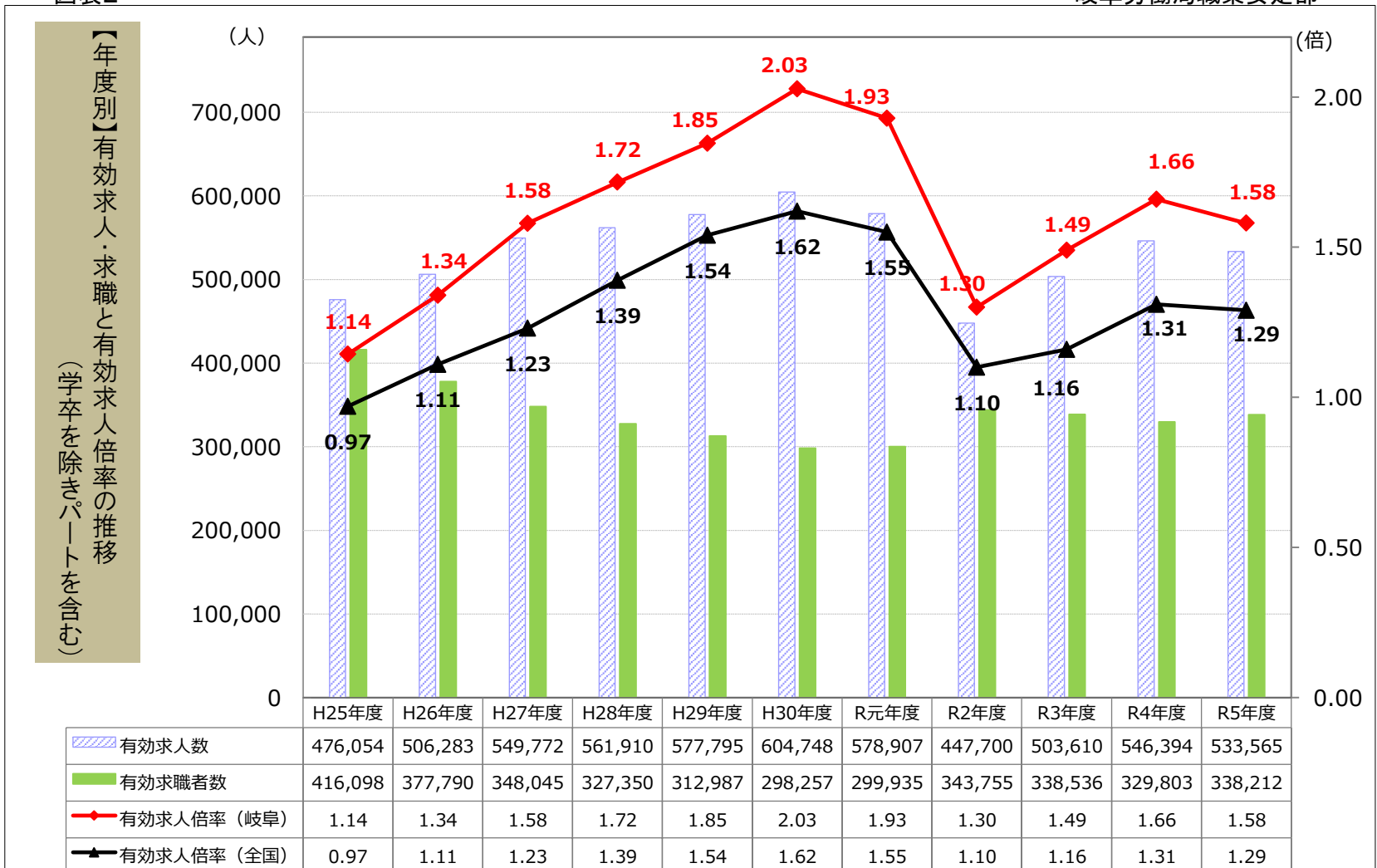
図表1

岐阜労働局職業安定部



図表2

岐阜労働局職業安定部



(注)・第1表【月別】の数値は季節調整値。なお、令和5年12月以前の数値は、令和6年1月分公表時に新季節指数により改定されている。

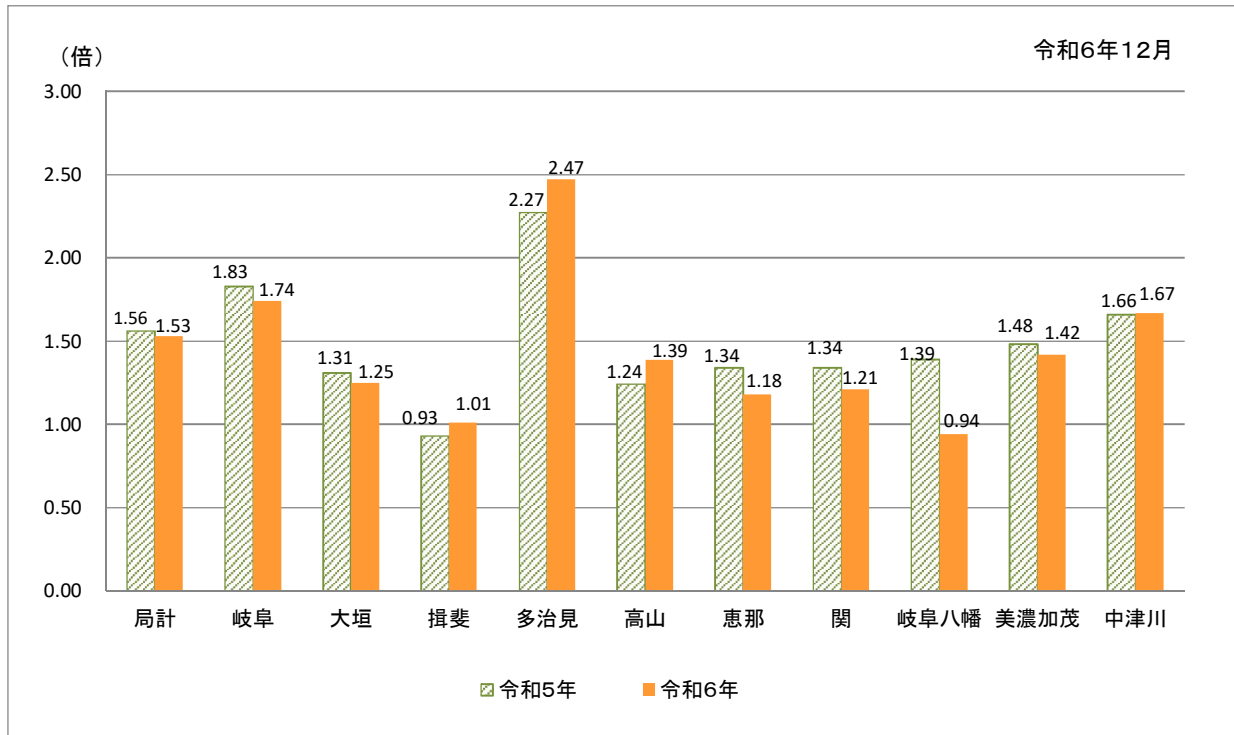
・第2表【年度別】の数値は原数値。

図表3 一般職業紹介状況(学卒を除きパートを含む)

項目	年月		令和6年	令和6年	令和5年	対前月	対前年同月
			12月	11月	12月	増減率(%)	増減率(%)
1 月間有効求職者数 (原数値)(人)			26,464	28,054	26,367		0.4
	(季節調整値)(人)		28,438	28,533	28,356	▲ 0.3	
2 新規求職者数 (原数値)(人)			4,245	4,884	4,577		▲ 7.3
	(季節調整値)(人)		5,662	5,677	6,148	▲ 0.3	
3 月間有効求人数 (原数値)(人)			43,726	43,866	44,159		▲ 1.0
	(季節調整値)(人)		43,526	43,827	44,224	▲ 0.7	
4 新規求人数 (原数値)(人)			14,032	14,689	14,777		▲ 5.0
	(季節調整値)(人)		14,343	16,265	15,206	▲ 11.8	
5 就職件数 (件)			1,371	1,518	1,532		▲ 10.5
6 有効求人倍率(3/1)			倍 1.65	倍 1.56	倍 1.67		ポイント ▲ 0.02
	(季節調整値)		1.53	1.54	1.56	▲ 0.01	
7 新規求人倍率(4/2)			倍 3.31	倍 3.01	倍 3.23		ポイント 0.08
	(季節調整値)		2.53	2.87	2.47	▲ 0.34	
8 (対有効求職) 就職率(5/1×100)			5.2	5.4	5.8		ポイント ▲ 0.6
9 (対新規求職) 就職率(5/2×100)			32.3	31.1	33.5		ポイント ▲ 1.2

* 令和5年12月以前の季節調整値は、令和6年1月分公表時に改定されています。

図表4(参考) ハローワーク別有効求人倍率



* 局計は季節調整値 各ハローワークは原数値

* 大垣は揖斐出張所を含む 関は岐阜八幡出張所を含む

図表5

岐阜県の有効求人倍率の推移

月別推移(季節調整値)

令和6年12月

岐阜労働局職業安定部

年/月	1月	2月	3月	4月	5月	6月	7月	8月	9月	10月	11月	12月	年平均	年度平均	景気循環
1963 昭和38年	1.45	1.56	1.65	1.74	1.56	1.56	1.61	1.58	1.60	1.54	1.56	1.60	1.61	1.61	
1964 39年	1.59	1.69	1.68	1.76	1.88	1.98	1.82	1.76	1.76	1.85	1.78	1.72	1.76	1.79	
1965 40年	1.85	1.71	1.66	1.45	1.49	1.63	1.82	1.57	1.45	1.33	1.35	1.26	1.53	1.40	いざなぎ景気 (40/11~45/7 : 57ヶ月)
1966 41年	1.23	1.17	1.23	1.38	1.35	1.15	1.26	1.27	1.35	1.41	1.39	1.43	1.31	1.42	
1967 42年	1.54	1.71	1.76	1.87	1.88	1.82	1.98	2.07	2.00	2.15	2.22	2.14	1.89	2.05	
1968 43年	2.22	2.23	2.18	2.23	2.30	2.56	2.79	2.86	3.24	3.33	3.70	3.51	2.71	3.05	
1969 44年	3.54	3.43	3.39	3.88	4.24	4.72	4.39	4.48	4.24	4.23	4.19	4.39	3.99	4.27	
1970 45年	4.27	4.07	4.04	4.03	3.80	3.35	3.83	3.59	3.90	3.73	3.80	3.95	3.83	3.63	いざなぎ景気後の調整 (45/7~46/12 : 17ヶ月)
1971 46年	3.52	3.21	3.00	2.76	2.60	2.21	2.30	2.22	2.50	2.39	2.05	2.03	2.54	2.39	
1972 47年	2.31	2.61	2.59	2.62	2.84	2.95	3.07	3.46	3.41	3.90	4.11	4.33	3.14	3.71	
1973 48年	4.59	4.70	4.80	4.50	4.84	4.87	5.43	4.81	5.29	5.11	5.66	4.88	4.91	4.78	第1次石油危機 (48/11~50/3 : 16ヶ月)
1974 49年	4.84	4.04	3.71	3.53	3.42	3.20	2.81	2.55	2.16	2.01	1.88	1.71	2.89	2.17	
1975 50年	1.52	1.45	1.41	1.25	1.21	1.11	1.11	1.12	1.17	1.18	1.23	1.23	1.25	1.22	
1976 51年	1.28	1.26	1.36	1.37	1.34	1.45	1.42	1.44	1.36	1.26	1.22	1.16	1.32	1.30	
1977 52年	1.23	1.17	1.13	1.08	1.03	0.96	0.96	0.93	0.95	0.92	0.87	0.83	1.01	0.95	
1978 53年	0.86	0.94	0.93	0.87	0.89	0.90	0.94	1.00	1.03	1.08	1.06	1.04	0.97	1.05	
1979 54年	1.19	1.24	1.29	1.27	1.33	1.37	1.38	1.37	1.37	1.44	1.46	1.46	1.35	1.38	
1980 55年	1.40	1.35	1.35	1.34	1.39	1.48	1.40	1.32	1.25	1.29	1.36	1.37	1.36	1.33	第2次石油危機 (55/2~58/2 : 36ヶ月)
1981 56年	1.31	1.27	1.23	1.22	1.22	1.23	1.28	1.31	1.29	1.29	1.28	1.24	1.26	1.25	
1982 57年	1.24	1.22	1.20	1.20	1.17	1.15	1.12	1.13	1.09	1.08	1.02	1.02	1.13	1.08	
1983 58年	1.02	1.00	0.99	0.99	0.93	0.95	0.98	1.00	1.02	1.04	1.10	1.11	1.01	1.06	半導体景気 (58/2~60/6 : 28ヶ月)
1984 59年	1.17	1.17	1.18	1.22	1.26	1.27	1.30	1.26	1.25	1.29	1.29	1.31	1.24	1.27	
1985 60年	1.32	1.32	1.25	1.33	1.31	1.26	1.28	1.28	1.27	1.25	1.29	1.27	1.29	1.27	円高不況 (60/6~61/11 : 17ヶ月)
1986 61年	1.27	1.26	1.25	1.18	1.16	1.09	1.08	1.12	1.16	1.19	1.13	1.18	1.17	1.15	
1987 62年	1.19	1.14	1.18	1.15	1.14	1.10	1.13	1.34	1.40	1.45	1.52	1.51	1.26	1.37	平成景気(バブル景気) (61/11~3/2 : 51ヶ月)
1988 63年	1.55	1.62	1.67	1.75	1.80	1.86	1.98	2.01	2.01	2.07	2.13	2.11	1.86	2.04	
1989 平成元年	2.22	2.30	2.40	2.45	2.50	2.45	2.45	2.45	2.47	2.44	2.38	2.44	2.40	2.46	
1990 2年	2.48	2.52	2.51	2.57	2.63	2.68	2.70	2.66	2.67	2.68	2.72	2.73	2.62	2.68	
1991 3年	2.75	2.77	2.71	2.67	2.79	2.87	2.78	2.67	2.57	2.57	2.52	2.51	2.68	2.57	第1次平成不況 (3/2~5/10 : 32ヶ月)
1992 4年	2.40	2.28	2.24	2.22	2.17	2.15	2.10	2.00	1.94	1.90	1.86	1.82	2.08	1.91	
1993 5年	1.73	1.60	1.56	1.46	1.41	1.35	1.29	1.25	1.23	1.16	1.13	1.06	1.34	1.19	
1994 6年	1.05	1.01	1.04	1.04	1.02	1.03	1.04	1.08	1.08	1.07	1.05	1.05	1.05	1.05	
1995 7年	1.05	1.04	1.03	1.00	0.96	0.93	0.92	0.90	0.88	0.88	0.87	0.90	0.95	0.93	H7. 1. 17阪神淡路大震災
1996 8年	0.96	0.97	1.00	1.02	1.06	1.08	1.10	1.10	1.12	1.13	1.15	1.17	1.07	1.12	
1997 9年	1.16	1.16	1.16	1.17	1.19	1.19	1.18	1.17	1.15	1.13	1.11	1.09	1.15	1.09	第2次平成不況 (9/5~11/1 : 20ヶ月)
1998 10年	0.99	0.94	0.88	0.84	0.80	0.78	0.74	0.74	0.75	0.74	0.73	0.75	0.80	0.76	
1999 11年	0.77	0.74	0.72	0.73	0.70	0.70	0.71	0.72	0.72	0.73	0.75	0.77	0.73	0.74	
2000 12年	0.76	0.77	0.81	0.81	0.84	0.86	0.87	0.89	0.90	0.91	0.92	0.93	0.85	0.89	第3次平成不況 (12/11~14/1 : 14ヶ月)
2001 13年	0.93	0.93	0.91	0.91	0.89	0.88	0.86	0.83	0.80	0.76	0.72	0.69	0.84	0.78	戦後最長の景気拡大 (14/1~20/2 : 73ヶ月)
2002 14年	0.67	0.68	0.69	0.69	0.69	0.70	0.73	0.73	0.74	0.74	0.75	0.76	0.71	0.74	
2003 15年	0.78	0.79	0.78	0.76	0.76	0.74	0.76	0.79	0.82	0.86	0.89	0.91	0.80	0.84	
2004 16年	0.93	0.95	0.97	0.98	1.03	1.04	1.03	1.01	1.03	1.08	1.14	1.15	1.03	1.07	
2005 17年	1.13	1.14	1.16	1.16	1.17	1.17	1.19	1.20	1.20	1.19	1.19	1.23	1.18	1.21	
2006 18年	1.26	1.30	1.33	1.35	1.38	1.39	1.39	1.39	1.38	1.37	1.40	1.41	1.37	1.39	
2007 19年	1.39	1.39	1.39	1.41	1.38	1.41	1.39	1.35	1.30	1.27	1.25	1.25	1.35	1.32	
2008 20年	1.26	1.26	1.26	1.25	1.22	1.18	1.13	1.09	1.04	0.99	0.93	0.84	1.12	0.92	リーマン不況 (20/2~21/3 : 13ヶ月)
2009 21年	0.70	0.59	0.54	0.51	0.46	0.45	0.45	0.45	0.48	0.50	0.52	0.53	0.51	0.50	
2010 22年	0.53	0.55	0.56	0.56	0.59	0.61	0.63	0.63	0.64	0.68	0.69	0.69	0.61	0.66	
2011 23年	0.72	0.74	0.75	0.77	0.74	0.74	0.77	0.81	0.82	0.82	0.83	0.86	0.78	0.82	H23. 3. 11東日本大震災
2012 24年	0.89	0.93	0.95	0.97	0.98	0.98	0.98	0.98	0.97	0.97	0.95	0.97	0.96	0.98	欧州危機 (24/3~24/11 : 8ヶ月)
2013 25年	0.99	0.99	1.01	1.05	1.05	1.07	1.08	1.10	1.13	1.18	1.21	1.22	1.08	1.14	
2014 26年	1.23	1.23	1.25	1.23	1.28	1.30	1.34	1.31	1.32	1.33	1.34	1.36	1.29	1.34	
2015 27年	1.39	1.44	1.46	1.45	1.48	1.50	1.55	1.54	1.58	1.59	1.63	1.65	1.52	1.58	
2016 28年	1.69	1.67	1.69	1.72	1.76	1.73	1.71	1.67	1.71	1.74	1.73	1.70	1.71	1.72	
2017 29年	1.70	1.71	1.74	1.77	1.77	1.76	1.78	1.82	1.83	1.84	1.85	1.92	1.79	1.85	
2018 30年	1.93	1.94	1.95	1.96	1.98	2.03	2.02	2.03	2.04	2.06	2.05	2.03	2.00	2.03	
2019 31年/令和元年	2.04	2.06	2.06	2.10	2.08	2.06	2.02	2.02	1.98	1.96	1.92	1.92	2.01	1.93	
2020 2年	1.82	1.74	1.63	1.52	1.40	1.29	1.25	1.20	1.21	1.22	1.24	1.27	1.39	1.30	
2021 3年	1.32	1.34	1.35	1.36	1.38	1.41	1.43	1.45	1.49	1.51	1.53	1.55	1.43	1.49	
2022 4年	1.56	1.59	1.59	1.63	1.63	1.66	1.67	1.68	1.68	1.67	1.68	1.68	1.64	1.66	
2023 5年	1.66	1.64	1.61	1.58	1.59	1.58	1.57	1.57	1.57	1.58	1.56	1.56	1.59	1.58	
2024 6年	1.57	1.54	1.60	1.58	1.57	1.53	1.50	1.51	1.49	1.54	1.54	1.53	1.54		(内閣府 景気動向指数研究会)

(注1) 新規学卒者を除き、パートを含む。

(注2) 月別の数値は、季節調整値(令和5年12月以前の季節調整値は、令和6年1月分公表時に新季節指数により改定されている。)

産業別新規求人のポイント

○ 産業別新規求人状況(対「前年同月」増減の上位産業)

【前年同月(R5.12)より増加した産業】

教育、学習支援業(84人増)、建設業(75人増)、金融業、保険業(66人増)

【前年同月(R5.12)より減少した産業】

医療、福祉(206人減)、宿泊業、飲食サービス業(176人減)、製造業(158人減)

主要産業別一般新規求人状況(学卒を除きパートを含む)

図表6

令和6年12月 岐阜労働局職業安定部

年 月 項 目	令和6年	令和6年	令和5年	対前年同月	対前年同月
	12月	11月	12月	増 減 率	増 減 差
	人	人	人	%	人
建設業(06～08)	1,187	1,235	1,112	6.7	75
製造業(09～32)	2,238	2,119	2,396	▲ 6.6	▲ 158
09 食料品製造	443	384	545	▲ 18.7	▲ 102
11 繊維工業	125	75	179	▲ 30.2	▲ 54
13 家具・装備品	51	54	30	70.0	21
16 化学工業	70	78	67	4.5	3
18 プラスチック製品	148	120	152	▲ 2.6	▲ 4
21 窯業・土石製品	158	197	184	▲ 14.1	▲ 26
24 金属製品	218	180	235	▲ 7.2	▲ 17
25 はん用機械	161	202	128	25.8	33
26 生産用機械	87	102	126	▲ 31.0	▲ 39
27 業務用機械	20	40	17	17.6	3
28 電子部品・デバイス・電子回路	38	25	57	▲ 33.3	▲ 19
29 電気機械	112	100	124	▲ 9.7	▲ 12
30 情報通信機械	5	5	8	▲ 37.5	▲ 3
31 輸送用機械	231	253	253	▲ 8.7	▲ 22
情報通信業(37～41)	88	163	70	25.7	18
運輸業、郵便業(42～49)	701	727	736	(▲ 4.8)	(▲ 35)
卸売業、小売業(50～61)	2,101	2,337	2,171	(▲ 3.2)	(▲ 70)
50～55 卸売業	353	434	425	(▲ 16.9)	(▲ 72)
56～61 小売業	1,748	1,903	1,746	(0.1)	(2)
金融業、保険業(62～67)	121	70	55	120.0	66
宿泊業、飲食サービス業(75～77)	570	696	746	▲ 23.6	▲ 176
生活関連サービス業、娯楽業(78～80)	403	644	497	▲ 18.9	▲ 94
教育、学習支援業(81,82)	242	175	158	53.2	84
医療、福祉(83～85)	3,683	3,916	3,889	(▲ 5.3)	(▲ 206)
複合サービス事業(86,87)	75	121	97	▲ 22.7	▲ 22
サービス業(88～96)	1,725	1,956	1,854	(▲ 7.0)	(▲ 129)
912 労働者派遣業	356	379	348	2.3	8
公務・その他(97,98,99)	453	123	513	▲ 11.7	▲ 60
総 計	14,032	14,689	14,777	▲ 5.0	▲ 745

(原数値)

(注)令和6年4月以降については令和5年7月改定の「日本標準産業分類」に基づく区分、令和6年3月以前については平成25年10月改定の「日本標準産業分類」に基づく区分により表章したもの。

対前年同月比については、産業分類改定による影響のある産業について()で示している。

図表7 新規求職者の求職時の状況(常用) 令和6年12月 岐阜労働局職業安定部

区分	新規求職者数(人)	在職者(人)	離職者(人)	雇用者(人)					自営・その他(人)	無業者(人)		
				定年(人)	事業主都合(人)	自己都合(人)	家事・育児等従事者(人)	その他(人)				
令和元年度	72,378	22,303	42,756	41,916	2,139	9,031	30,680	840	7,319	3,376	3,943	
構成比(%)	(100.0)	(30.8)	(59.1)	(57.9)	(3.0)	(12.5)	(42.4)	(1.2)	(10.1)	(4.7)	(5.4)	
令和2年度	72,881	20,495	46,338	45,537	2,029	13,822	29,586	801	6,048	3,122	2,926	
構成比(%)	(100.0)	(28.1)	(63.6)	(62.5)	(2.8)	(19.0)	(40.6)	(1.1)	(8.3)	(4.3)	(4.0)	
令和3年度	68,338	20,865	41,105	40,201	1,997	9,333	28,765	904	6,368	3,024	3,344	
構成比(%)	(100.0)	(30.5)	(60.1)	(58.8)	(2.9)	(13.7)	(42.1)	(1.3)	(9.3)	(4.4)	(4.9)	
令和4年度	68,035	20,574	41,354	40,546	1,929	8,615	29,867	808	6,107	2,682	3,425	
構成比(%)	(100.0)	(30.2)	(60.8)	(59.6)	(2.8)	(12.7)	(43.9)	(1.2)	(9.0)	(3.9)	(5.0)	
令和5年度	69,512	20,628	42,907	42,088	2,072	9,398	30,459	819	5,977	2,448	3,529	
構成比(%)	(100.0)	(29.7)	(61.7)	(60.5)	(3.0)	(13.5)	(43.8)	(1.2)	(8.6)	(3.5)	(5.1)	
令和5年12月	4,473	1,448	2,684	2,623	86	622	1,905	61	341	139	202	
構成比(%)	(100.0)	(32.4)	(60.0)	(58.6)	(1.9)	(13.9)	(42.6)	(1.4)	(7.6)	(3.1)	(4.5)	
令和6年12月	4,168	1,287	2,522	2,467	101	640	1,717	55	359	121	238	
構成比(%)	(100.0)	(30.9)	(60.5)	(59.2)	(2.4)	(15.4)	(41.2)	(1.3)	(8.6)	(2.9)	(5.7)	
前年同月比(%)	▲ 6.8	▲ 11.1	▲ 6.0	▲ 5.9	17.4	2.9	▲ 9.9	▲ 9.8	5.3	▲ 12.9	17.8	

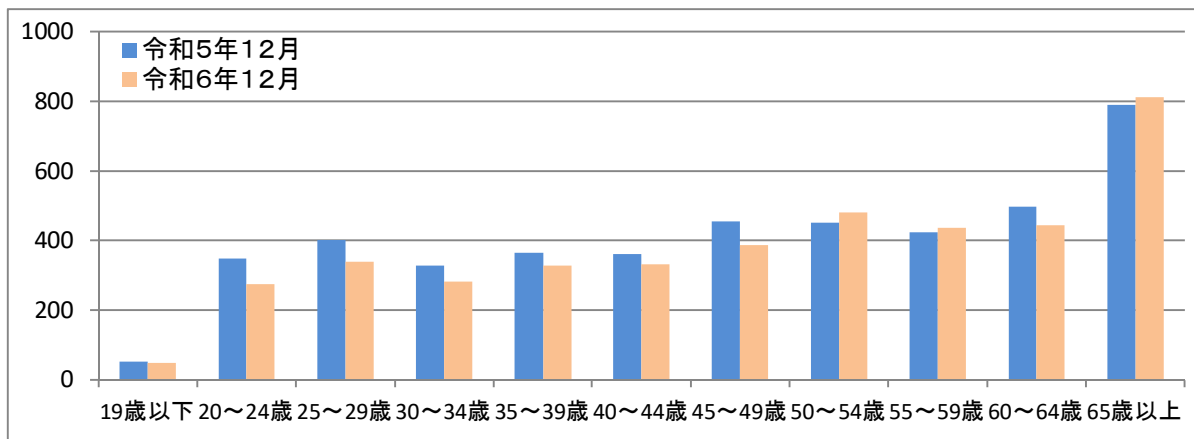
(注1) 学卒を除きパートを含む。(原数値)
 (注2) 常用とは、雇用契約において雇用期間の定めがない、又は4か月以上の雇用期間が定められているもの。(季節労働を除く。)
 (注3) 雇用者の内訳には、「理由不明」の表示をしていないため項目の合計と一致しない。
 (注4) 無業者の「その他」は離職後1年を超えるもの。

図表8 年齢別 新規求職者数(常用) 令和6年12月 岐阜労働局職業安定部

年齢区分	年齢計(人)	19歳以下(人)	20~24歳(人)	25~29歳(人)	30~34歳(人)	35~39歳(人)	40~44歳(人)	45~49歳(人)	50~54歳(人)	55~59歳(人)	60~64歳(人)	65歳以上(人)
令和元年度	72,378	1,448	6,121	7,107	6,815	6,749	7,284	7,766	6,481	5,636	6,463	10,508
構成比(%)	(100.0)	(2.0)	(8.5)	(9.8)	(9.4)	(9.3)	(10.1)	(10.7)	(9.0)	(7.8)	(8.9)	(14.5)
令和2年度	72,881	1,050	5,996	6,921	6,437	6,758	7,130	7,935	6,705	5,922	6,615	11,412
構成比(%)	(100.0)	(1.4)	(8.2)	(9.5)	(8.8)	(9.3)	(9.8)	(10.9)	(9.2)	(8.1)	(9.1)	(15.7)
令和3年度	68,338	978	5,680	6,292	5,833	6,048	6,047	7,026	6,750	5,552	6,388	11,744
構成比(%)	(100.0)	(1.4)	(8.3)	(9.2)	(8.5)	(8.9)	(8.8)	(10.3)	(9.9)	(8.1)	(9.3)	(17.2)
令和4年度	68,035	892	5,355	6,242	5,742	5,822	5,940	6,583	6,846	5,657	6,754	12,202
構成比(%)	(100.0)	(1.3)	(7.9)	(9.2)	(8.4)	(8.6)	(8.7)	(9.7)	(10.1)	(8.3)	(9.9)	(17.9)
令和5年度	69,512	874	5,265	6,050	5,494	5,731	5,807	6,637	7,116	6,232	7,241	13,065
構成比(%)	(100.0)	(1.3)	(7.6)	(8.7)	(7.9)	(8.2)	(8.4)	(9.5)	(10.2)	(9.0)	(10.4)	(18.8)
令和5年12月	4,473	53	348	402	329	365	361	454	451	423	498	789
構成比(%)	(100.0)	(1.2)	(7.8)	(9.0)	(7.4)	(8.2)	(8.1)	(10.1)	(10.1)	(9.5)	(11.1)	(17.6)
令和6年12月	4,168	50	277	339	284	328	332	387	481	437	443	810
構成比(%)	(100.0)	(1.2)	(6.6)	(8.1)	(6.8)	(7.9)	(8.0)	(9.3)	(11.5)	(10.5)	(10.6)	(19.4)
前年同月比(%)	▲ 6.8	▲ 5.7	▲ 20.4	▲ 15.7	▲ 13.7	▲ 10.1	▲ 8.0	▲ 14.8	6.7	3.3	▲ 11.0	2.7

(注1) 学卒を除きパートを含む。(原数値)
 (注2) 常用とは、雇用契約において雇用期間の定めがない、又は4か月以上の雇用期間が定められているもの。(季節労働を除く。)

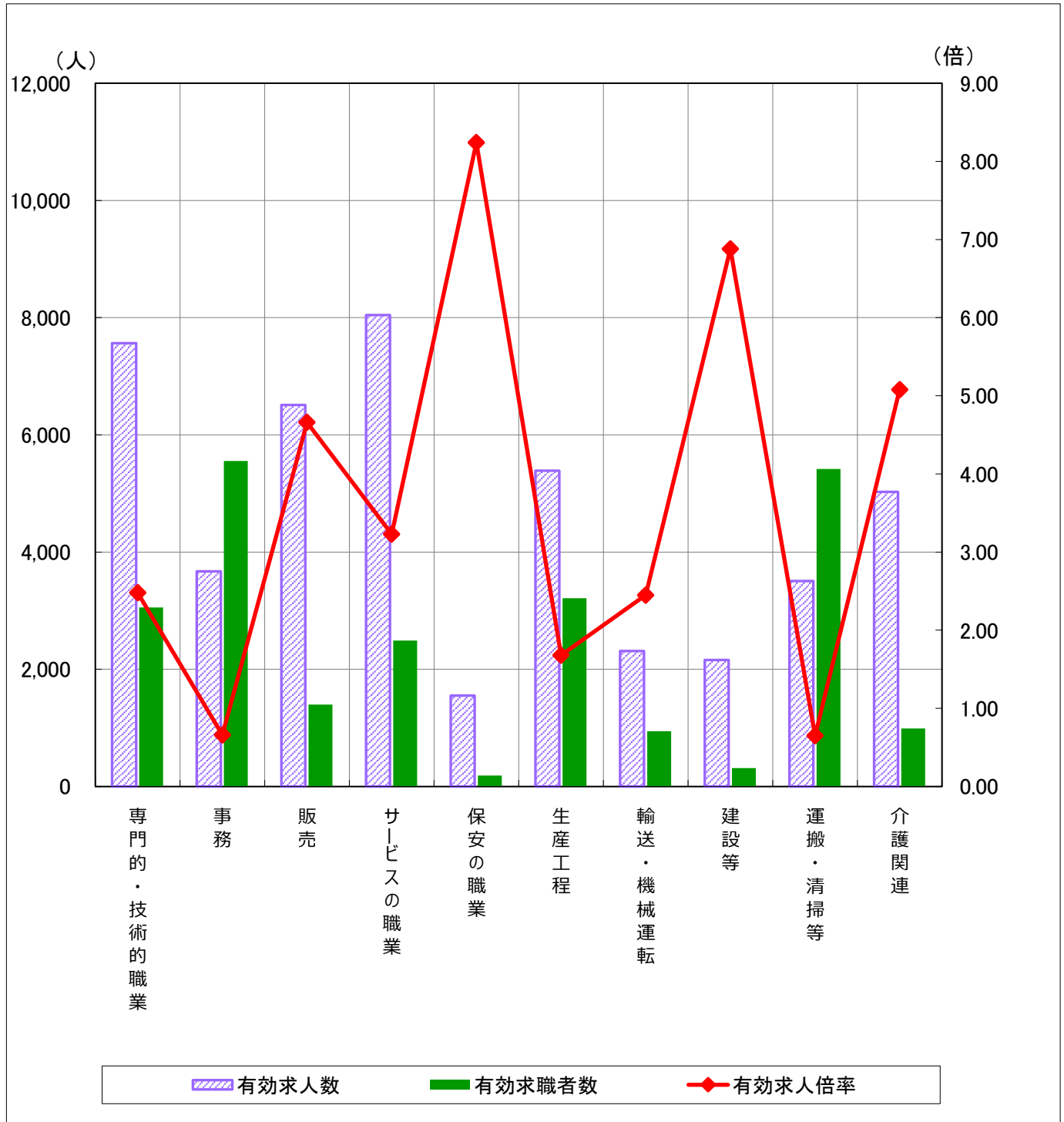
(参考: 図表8のグラフ) (単位: 人)



【職業別】 求人・求職バランスシート（常用的フルタイム+パート）

図表9 令和6年12月

岐阜労働局職業安定部



※有効求人人数・有効求職者数は左目盛（人）、有効求人倍率は右目盛（倍）

	専門的・技術的職業	事務	販売	サービスの職業	保安の職業	生産工程	輸送・機械運転	建設等	運搬・清掃等	介護関連	
有効求人人数	7,566	3,673	6,511	8,043	1,550	5,390	2,313	2,159	3,507	5,028	
有効求職者数	3,054	5,553	1,396	2,490	188	3,214	944	314	5,416	989	
有効求人倍率	2.48	0.66	4.66	3.23	8.24	1.68	2.45	6.88	0.65	5.08	
前年同月 (令和5年12月)	有効求人人数	7,733	3,615	6,154	8,469	1,679	5,727	2,375	1,892	3,831	5,203
	有効求職者数	2,931	5,351	1,274	2,263	182	2,886	879	300	4,405	909
	有効求人倍率	2.64	0.68	4.83	3.74	9.23	1.98	2.70	6.31	0.87	5.72

(原数値)

- (注) 1 このグラフは主な職業を載せています。
 2 介護関連の職業は、専門的・技術的職業とサービスの職業の一部となります。
 3 令和5年4月以降は平成21年12月改定の「日本標準職業分類」に基づく区分により表章しています（前年同月欄も同様）。

図表10

職業別 求人・求職状況【常用】（令和6年12月）

岐阜労働局

職業	常用			正社員			非正社員		
	有効 求人 数	有効 求職者 数	有効 求人 倍率	有効 求人 数	有効 求職者 数	有効 求人 倍率	有効 求人 数	有効 求職者 数	有効 求人 倍率
職業計	41,190	26,312	1.57	21,366	14,301	1.49	19,824	12,011	1.65
A管理的職業従事者	178	58	3.07	169	48	3.52	9	10	0.90
B専門的・技術的職業従事者	7,566	3,054	2.48	4,526	1,956	2.31	3,040	1,098	2.77
07製造技術者（開発）	307	106	2.90	247	84	2.94	60	22	2.73
08製造技術者（開発を除く）	279	298	0.94	221	240	0.92	58	58	1.00
09建築・土木・測量技術者	964	139	6.94	888	104	8.54	76	35	2.17
10情報処理・通信技術者	272	299	0.91	190	262	0.73	82	37	2.22
11その他の技術者	59	22	2.68	52	17	3.06	7	5	1.40
12医師、歯科医師、獣医師、薬剤師	196	39	5.03	116	15	7.73	80	24	3.33
13保健師、助産師、看護師	1,875	578	3.24	976	265	3.68	899	313	2.87
14医療技術者	958	172	5.57	551	99	5.57	407	73	5.58
15その他の保健医療従事者	227	123	1.85	147	86	1.71	80	37	2.16
16社会福祉専門職業従事者	1,775	584	3.04	842	307	2.74	933	277	3.37
22美術家、デザイナー、写真家、映像撮影者	78	293	0.27	41	234	0.18	37	59	0.63
05.06.17～21.23.24その他の専門的職業	576	401	1.44	255	243	1.05	321	158	2.03
C事務従事者	3,673	5,553	0.66	1,945	3,230	0.60	1,728	2,323	0.74
25一般事務従事者	2,432	4,646	0.52	1,201	2,650	0.45	1,231	1,996	0.62
26会計事務従事者	288	284	1.01	158	198	0.80	130	86	1.51
27生産関連事務従事者	450	251	1.79	302	161	1.88	148	90	1.64
28営業・販売事務従事者	311	189	1.65	223	133	1.68	88	56	1.57
29外勤事務従事者	7	3	2.33	3	1	3.00	4	2	2.00
30運輸・郵便事務従事者	88	32	2.75	45	18	2.50	43	14	3.07
31事務用機器操作員	97	148	0.66	13	69	0.19	84	79	1.06
D販売従事者	6,511	1,396	4.66	2,918	806	3.62	3,593	590	6.09
32商品販売従事者	5,235	918	5.70	1,761	397	4.44	3,474	521	6.67
33販売類似職業従事者	50	30	1.67	18	18	1.00	32	12	2.67
34営業職業従事者	1,226	448	2.74	1,139	391	2.91	87	57	1.53
Eサービス職業従事者	8,043	2,490	3.23	3,199	1,151	2.78	4,844	1,339	3.62
35家庭生活支援サービス職業従事者	14	6	2.33	4	3	1.33	10	3	3.33
36介護サービス職業従事者	3,872	768	5.04	1,704	420	4.06	2,168	348	6.23
37保健医療サービス職業従事者	482	109	4.42	194	50	3.88	288	59	4.88
38生活衛生サービス職業従事者	397	147	2.70	148	84	1.76	249	63	3.95
39飲食調理従事者	1,501	665	2.26	443	248	1.79	1,058	417	2.54
40接客・給仕職業従事者	1,241	464	2.67	558	201	2.78	683	263	2.60
41居住施設・ビル等管理人	90	63	1.43	21	33	0.64	69	30	2.30
42その他のサービス職業従事者	446	268	1.66	127	112	1.13	319	156	2.04
F保安職業従事者	1,550	188	8.24	733	94	7.80	817	94	8.69
G農林漁業従事者	300	206	1.46	134	114	1.18	166	92	1.80
H生産工程従事者	5,390	3,214	1.68	3,300	2,321	1.42	2,090	893	2.34
49生産設備制御・監視従事者（金属製品）	125	123	1.02	106	104	1.02	19	19	1.00
50生産設備制御・監視従事者（金属製品を除く）	236	73	3.23	184	64	2.88	52	9	5.78
51機械組立設備制御・監視従事者	19	65	0.29	11	51	0.22	8	14	0.57
52製品製造・加工処理従事者（金属製品）	1,140	630	1.81	940	502	1.87	200	128	1.56
53製品製造・加工処理従事者（金属製品を除く）	1,973	831	2.37	923	534	1.73	1,050	297	3.54
54機械組立従事者	563	709	0.79	295	543	0.54	268	166	1.61
55機械整備・修理従事者	544	158	3.44	456	119	3.83	88	39	2.26
56製品検査従事者（金属製品）	156	147	1.06	70	83	0.84	86	64	1.34
57製品検査従事者（金属製品を除く）	234	109	2.15	61	62	0.98	173	47	3.68
58機械検査従事者	107	125	0.86	42	81	0.52	65	44	1.48
59生産関連・生産類似作業従事者	293	244	1.20	212	178	1.19	81	66	1.23
I輸送・機械運転従事者	2,313	944	2.45	1,558	664	2.35	755	280	2.70
60鉄道運転従事者	3	1	3.00	3	1	3.00	0	0	--
61自動車運転従事者	1,924	643	2.99	1,254	450	2.79	670	193	3.47
62船舶・航空機運転従事者	0	1	0.00	0	1	0.00	0	0	--
63その他の輸送従事者	154	187	0.82	107	130	0.82	47	57	0.82
64定置・建設機械運転従事者	232	112	2.07	194	82	2.37	38	30	1.27
J建設・探掘従事者	2,159	314	6.88	1,962	265	7.40	197	49	4.02
65建設躯体工事従事者	385	20	19.25	339	18	18.83	46	2	23.00
66建設従事者（建設躯体工事従事者を除く）	525	92	5.71	485	74	6.55	40	18	2.22
67電気工事従事者	357	100	3.57	337	84	4.01	20	16	1.25
68土木作業従事者	879	102	8.62	789	89	8.87	90	13	6.92
69探掘従事者	13	0	--	12	0	--	1	0	--
K運搬・清掃・包装等従事者	3,507	5,416	0.65	922	1,881	0.49	2,585	3,535	0.73
70運搬従事者	1,353	972	1.39	600	565	1.06	753	407	1.85
71清掃従事者	1,171	684	1.71	134	169	0.79	1,037	515	2.01
72包装従事者	186	294	0.63	44	64	0.69	142	230	0.62
73その他の運搬・清掃・包装等従事者	797	3,466	0.23	144	1,083	0.13	653	2,383	0.27
分類不能の職業	0	3,479	0.00	0	1,771	0.00	0	1,708	0.00
(IT関連計)	881	594	1.48	535	436	1.23	346	158	2.19
(福祉関連計)	7,478	1,656	4.52	3,669	866	4.24	3,809	790	4.82
(介護関連計)	5,028	989	5.08	2,341	543	4.31	2,687	446	6.02

(注)1. 本表は「臨時・季節」を含まないため、図表3の数値とは一致しない。

2. 正社員有効求人倍率＝正社員有効求人人数／常用フルタイム有効求職者数。なお、常用フルタイム有効求職者にはフルタイムの派遣労働者や契約社員を希望する者も含まれるため、厳密な意味での正社員有効求人倍率より低い値となる。

3. 「非正社員」とは、パートタイム労働者、派遣労働者、契約社員、準社員、嘱託等の、正社員・正職員でない者である。

4. IT関連計＝072,082,10,101,102,103,104,105,106,109,246,311,312,512,542,552,673,674の合計（この数字は日本標準職業分類番号）

福祉関連計＝13,131,132,133,144,145,161,162,169,351,36,361,362の合計 介護関連計（福祉関連計のうち数）＝162,169,351,36,361,362の合計

5. 数値は原数値である。

6. 令和5年4月以降は平成21年12月改定の「日本標準職業分類」に基づく区分により表章。

正社員 求人・求職の状況

図表 1 1

令和 6 年 1 2 月 岐阜労働局職業安定部

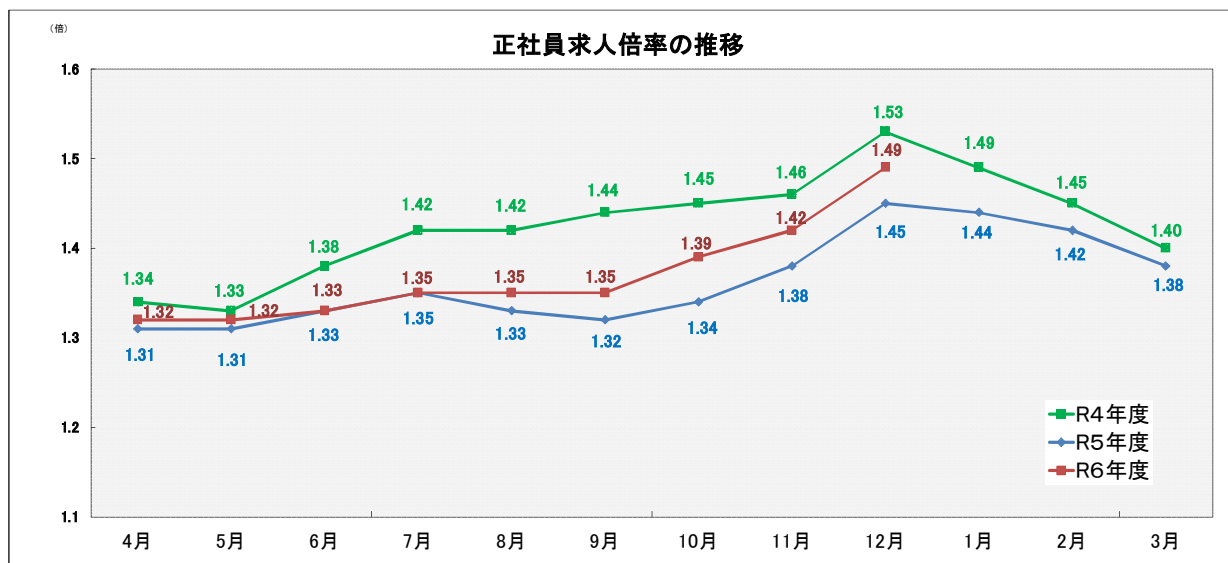
年 月	岐阜局の有効求人倍率	正社員有効求人倍率	正社員有効求人人数	正社員有効求職者数	新規求人人数					構成比			
					合計	正社員	前年比	非正社員	前年比	正社員	前年差	非正社員	前年差
平成25年度	1.14	0.72	193,276	268,682	175,686	70,168	9.4	105,518	9.3	39.9	0.0	60.1	0.0
平成26年度	1.34	0.89	209,042	234,624	183,541	74,615	6.3	108,926	3.2	40.7	0.8	59.3	▲ 0.8
平成27年度	1.58	1.05	225,126	214,706	198,331	80,477	7.9	117,854	8.2	40.6	▲ 0.1	59.4	0.1
平成28年度	1.72	1.22	241,984	198,553	199,985	84,802	5.4	115,183	▲ 2.3	42.4	1.8	57.6	▲ 1.8
平成29年度	1.85	1.37	251,937	183,877	205,348	87,891	3.6	117,457	2.0	42.8	0.4	57.2	▲ 0.4
平成30年度	2.03	1.58	268,665	170,530	212,027	92,913	5.7	119,114	1.4	43.8	1.0	56.2	▲ 1.0
令和元年度	1.93	1.55	263,859	170,052	200,634	90,193	▲ 2.9	110,441	▲ 7.3	45.0	1.2	55.0	▲ 1.2
令和 2 年度	1.30	1.07	215,493	202,329	159,851	75,382	▲ 16.4	84,469	▲ 23.5	47.2	2.2	52.8	▲ 2.2
令和 3 年度	1.49	1.27	239,276	188,859	179,192	83,170	10.3	96,022	13.7	46.4	▲ 0.8	53.6	0.8
令和 4 年度	1.66	1.42	257,242	180,713	192,064	88,751	6.7	103,313	7.6	46.2	▲ 0.2	53.8	0.2
令和 5 年度	1.58	1.36	254,791	187,032	186,329	87,728	▲ 1.2	98,601	▲ 4.6	47.1	0.9	52.9	▲ 0.9
5 年 12 月	1.56	1.45	21,056	14,563	14,777	7,032	▲ 4.7	7,745	▲ 5.2	47.6	0.1	52.4	▲ 0.1
6 年 1 月	1.57	1.44	21,453	14,880	17,781	7,706	▲ 3.0	10,075	▲ 5.9	43.3	0.7	56.7	▲ 0.7
6 年 2 月	1.58	1.42	21,989	15,443	16,563	8,080	12.1	8,483	0.6	48.8	2.7	51.2	▲ 2.7
6 年 3 月	1.60	1.38	21,733	15,707	14,814	6,998	▲ 5.8	7,816	▲ 6.5	47.2	0.1	52.8	▲ 0.1
6 年 4 月	1.58	1.32	21,203	16,083	15,625	7,177	1.6	8,448	1.3	45.9	0.0	54.1	0.0
6 年 5 月	1.57	1.32	21,405	16,190	15,925	8,135	11.5	7,790	6.2	51.1	1.2	48.9	▲ 1.2
6 年 6 月	1.53	1.33	20,998	15,843	13,950	6,729	▲ 9.7	7,221	▲ 8.6	48.2	▲ 0.3	51.8	0.3
6 年 7 月	1.50	1.35	21,280	15,761	14,833	7,204	1.6	7,629	▲ 8.9	48.6	2.8	51.4	▲ 2.8
6 年 8 月	1.51	1.35	21,262	15,715	15,449	7,707	9.2	7,742	▲ 0.6	49.9	2.3	50.1	▲ 2.3
6 年 9 月	1.49	1.35	21,215	15,659	14,026	6,930	▲ 5.4	7,096	▲ 11.0	49.4	1.5	50.6	▲ 1.5
6 年 10 月	1.54	1.39	21,769	15,614	17,000	7,803	4.8	9,197	▲ 3.3	45.9	2.0	54.1	▲ 2.0
6 年 11 月	1.54	1.42	21,456	15,115	14,689	7,400	3.1	7,289	0.3	50.4	0.7	49.6	▲ 0.7
6 年 12 月	1.53	1.49	21,366	14,301	14,032	6,855	▲ 2.5	7,177	▲ 7.3	48.9	1.3	51.1	▲ 1.3

(注) 1. 正社員有効求人倍率＝正社員有効求人人数／常用フルタイム有効求職者数。なお、常用フルタイム有効求職者にはフルタイムの派遣労働者や契約社員を希望する者も含まれるため、厳密な意味での正社員有効求人倍率より低い値となる。
 2. 「非正社員」とは、パートタイム労働者、派遣労働者、臨時・季節労働者、契約社員、準社員、嘱託等の、正社員・正職員でない者である。
 3. 岐阜局の有効求人倍率の月別倍率のみ季節調整値。その他はすべて原数値。

図表 1 2

令和 6 年 1 2 月 岐阜労働局職業安定部

○ 正社員有効求人倍率(原数値)は、1.49倍で前年同月比0.04ポイントの上昇となった。



・ 正社員求人倍率＝正社員有効求人人数／常用フルタイム有効求職者。

なお、常用フルタイム有効求職者にはフルタイムの派遣労働者や契約社員を希望する者も含まれるため、厳密な意味での正社員有効求人倍率より低い値となる。

一般職業紹介状況(令和6年分)

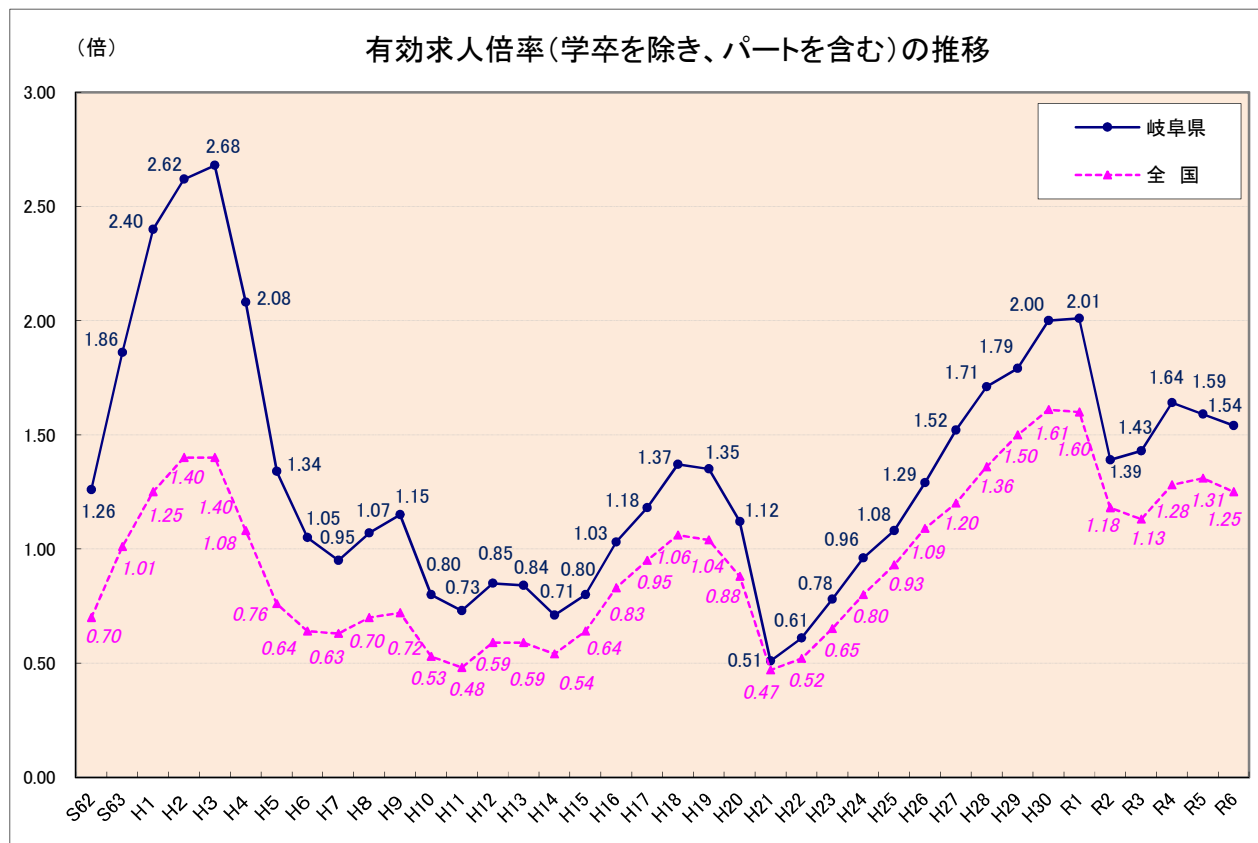
**有効求人倍率は2年連続の低下
前年より0.05ポイント低下の1.54倍
〈全国3位〉**

図表 13 一般職業紹介状況 (学卒を除きパートを含む) 令和6年 岐阜労働局職業安定部

項目	令和6年		令和5年		対前年増減率
	年月	(月平均)	(月平均)	1月~12月	
1 月間有効求職者数(人)		(28,594)	(28,064)	336,768	1.9 %
2 新規求職者数(人)		(5,805)	(5,865)	70,375	▲ 1.0 %
3 月間有効求人数(人)		(44,135)	(44,661)	535,935	▲ 1.2 %
4 新規求人数(人)		(15,391)	(15,604)	187,249	▲ 1.4 %
5 就職件数(件)		(1,689)	(1,810)	21,725	▲ 6.7 %
6 有効求人倍率(3/1)		倍	倍		
		1.54	1.59		▲ 0.05 P
7 新規求人倍率(4/2)		倍	倍		
		2.65	2.66		▲ 0.01 P
8 (対有効求職就職率(5/1×100))		(%)	(%)		
		5.9	6.5		▲ 0.6 P
9 (対新規求職就職率(5/2×100))		(%)	(%)		
		29.1	30.9		▲ 1.8 P

※原数値

図表 14



※原数値

産業別新規求人のポイント

岐阜労働局職業安定部

○ 産業別新規求人の状況(対前年増減の上位産業)

【前年より増加した産業】

サービス業(2,344人増)、卸売業,小売業(1,416人増)

【前年より減少した産業】

製造業(2,704人減)、宿泊業,飲食サービス業(1,194人減)、公務・その他(981人減)

令和6年 主要産業別一般新規求人情況(学卒を除きパートを含む)

図表15

項目	年月		令和6年	令和5年	対前年	対前年
			1月~12月	1月~12月	増減率	増減差
			人	人	%	人
建設業(06~08)			15,160	15,236	▲ 0.5	▲ 76
製造業(09~32)			28,882	31,586	▲ 8.6	▲ 2,704
09 食料品製造			5,760	6,890	▲ 16.4	▲ 1,130
11 繊維工業			1,447	1,739	▲ 16.8	▲ 292
13 家具・装備品			594	580	▲ 2.4	▲ 14
16 化学工業			994	1,077	▲ 7.7	▲ 83
18 プラスチック製品			1,626	1,818	▲ 10.6	▲ 192
21 窯業・土石製品			2,456	2,736	▲ 10.2	▲ 280
24 金属製品			2,726	2,877	▲ 5.2	▲ 151
25 はん用機械			2,084	2,290	▲ 9.0	▲ 206
26 生産用機械			1,405	1,718	▲ 18.2	▲ 313
27 業務用機械			262	242	▲ 8.3	▲ 20
28 電子部品・デバイス・電子回路			461	440	▲ 4.8	▲ 21
29 電気機械			1,386	1,590	▲ 12.8	▲ 204
30 情報通信機械			60	62	▲ 3.2	▲ 2
31 輸送用機械			3,392	3,286	▲ 3.2	▲ 106
情報通信業(37~41)			1,089	898	▲ 21.3	▲ 191
運輸業,郵便業(42~49)			9,604	9,643	▲ 0.4	▲ 39
卸売業,小売業(50~61)			32,379	30,963	▲ 4.6	▲ 1,416
50~55 卸売業			5,191	6,131	▲ 15.3	▲ 940
56~61 小売業			27,188	24,832	▲ 9.5	▲ 2,356
金融業,保険業(62~67)			1,238	1,471	▲ 15.8	▲ 233
宿泊業,飲食サービス業(75~77)			7,275	8,469	▲ 14.1	▲ 1,194
生活関連サービス業,娯楽業(78~80)			6,434	6,645	▲ 3.2	▲ 211
教育,学習支援業(81,82)			2,611	2,741	▲ 4.7	▲ 130
医療,福祉(83~85)			45,287	46,208	▲ 2.0	▲ 921
複合サービス事業(86,87)			1,250	1,202	▲ 4.0	▲ 48
サービス業(88~96)			23,377	21,033	▲ 11.1	▲ 2,344
912 労働者派遣業			4,877	4,013	▲ 21.5	▲ 864
公務・その他(97,98,99)			3,631	4,612	▲ 21.3	▲ 981
総計			(月平均) (15,391) 184,687	(月平均) (15,604) 187,249	▲ 1.4	▲ 2,562

※原数値

正社員 求人・求職の状況

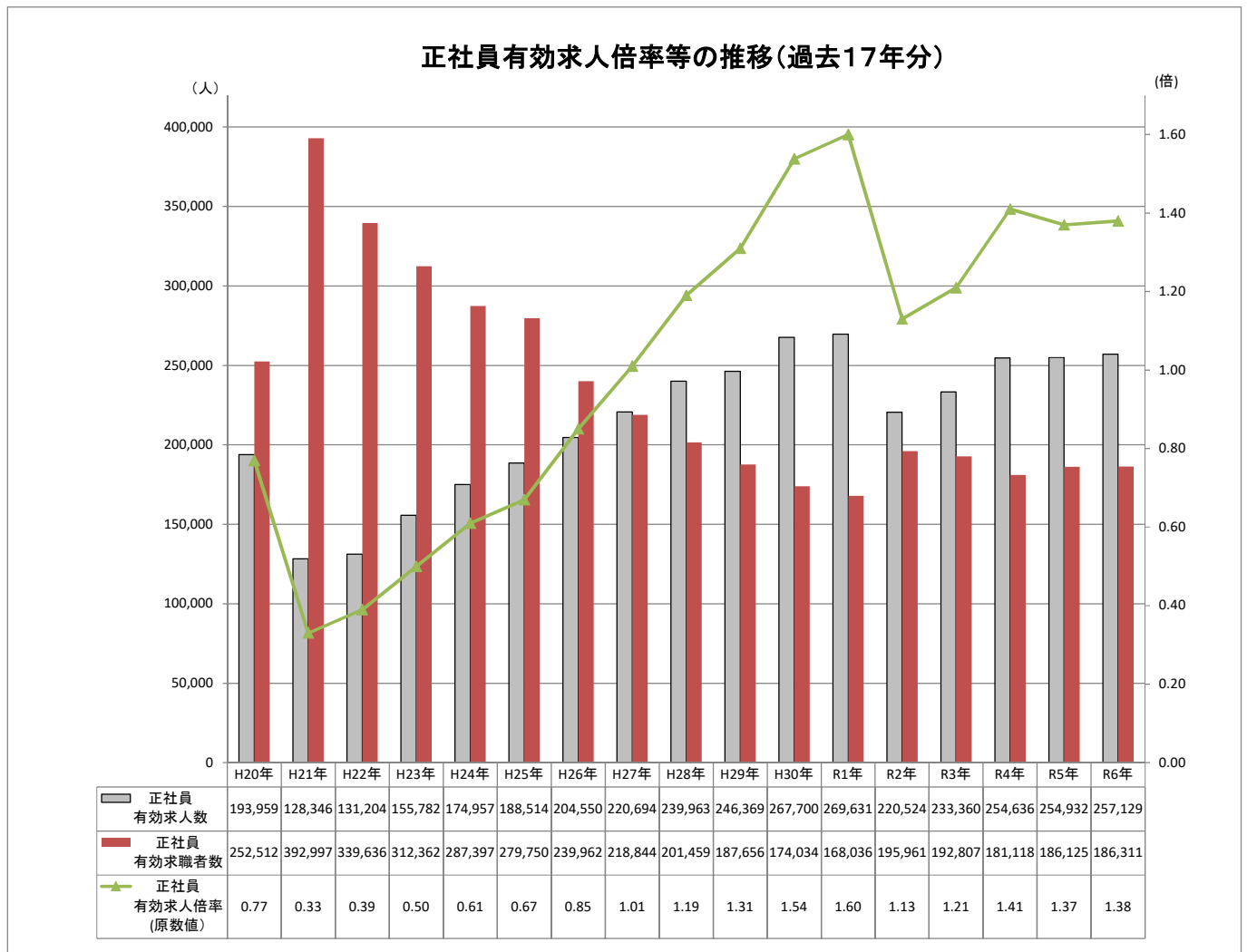
令和6年 岐阜労働局職業安定部

図表16

年 月	岐阜局の有効求人倍率	正社員有効求人倍率	正社員有効求人人数	正社員有効求職者数	新規求人人数					構成比			
					合計	正社員	前年比	非正社員	前年比	正社員	前年比	非正社員	前年比
令和2年 (月平均)	1.39	1.13	220,524 (18,377)	195,961 (16,330)	161,250 (13,438)	75,631 (6,303)	▲ 19.2	85,619 (7,135)	▲ 26.6	46.9	2.4	53.1	▲ 2.4
令和3年 (月平均)	1.43	1.21	233,360 (19,447)	192,807 (16,067)	175,485 (14,624)	81,541 (6,795)	7.8	93,944 (7,829)	9.7	46.5	▲ 0.4	53.5	0.4
令和4年 (月平均)	1.64	1.41	254,636 (21,220)	181,118 (15,093)	189,954 (15,830)	87,969 (7,331)	7.9	101,985 (8,499)	8.6	46.3	▲ 0.2	53.7	0.2
令和5年 (月平均)	1.59	1.37	254,932 (21,244)	186,125 (15,510)	187,249 (15,604)	87,520 (7,293)	▲ 0.5	99,729 (8,311)	▲ 2.2	46.7	0.4	53.3	▲ 0.4
令和6年 (月平均)	1.54	1.38	257,129 (21,427)	186,311 (15,526)	184,687 (15,391)	88,724 (7,394)	1.4	95,963 (7,997)	▲ 3.8	48.0	1.3	52.0	▲ 1.3

※原数値

図表17



※原数値

用語の解説

《職業紹介関係》

1 就業形態、雇用期間

ア 就業形態

一般 …常用及び臨時・季節を合わせたものをいう。

パートタイム…1週間の所定労働時間が、同一の事業所に雇用されている通常の労働者の1週間の所定労働時間に比し短いものをいう。

イ 雇用期間

常用 …雇用契約において雇用期間の定めがない、又は4か月以上の雇用期間が定められているもの。(季節労働を除く。)

臨時 …雇用契約において1か月以上4か月未満の雇用契約が定められているものをいう。

季節 …季節的な労働需要に対し、又は季節的な余暇を利用して一定期間を定めて就労するものをいう。
(4か月未満・以上を問わない。)

2 求人

新規求人数 …期間中に新たに受理した求人数(採用予定人数)をいう。

月間有効求人数 …当月の「新規求人数」と「前月から繰り越された有効求人数(前月・前々月に受理した求人のうち無効となっていない求人)」の合計をいう。

3 求職・就職

新規求職申込件数 …期間中に新たに受理した求職申込みの件数をいう。

月間有効求職者数 …当月の「新規求職申込件数」と「前月から繰り越された有効求職者数」の合計をいう。

就職件数 …自安定所の求職者が安定所の紹介により就職したことを確認した件数をいう。

(注) ハローワークインターネットサービスの機能拡充に伴い、令和3年9月以降の数値には、ハローワークに来所せず、オンライン上で求職登録した求職者数や、求職者がハローワークインターネットサービスの求人に直接応募した就職件数等が含まれている。

《諸比率の算出方法》

前年同月増減率(%) = (当月の数 - 前年同月の数) ÷ 前年同月の数 × 100

有効(新規)求人倍率(倍) = 月間有効(新規)求人数 ÷ 月間有効(新規)求職者数

就職率(対有効求職)(%) = 就職件数 ÷ 月間有効求職者数 × 100

就職率(対新規求職)(%) = 就職件数 ÷ 新規求職者数 × 100

《季節調整値について》

1 景気の動向等を判断するには…

毎月のデータを比較する必要があるが、月によって稼働日数が異なったり、正月や年度末の決算などの社会習慣、制度等の影響があったりし、単純に比較できない。

2 季節調整とは…

これら月々の変動の癖(季節的要因)を除去する方法である。

3 季節調整値とは…

季節的要因を除去したことを推計した値であり、次の計算方法で算出する。

原数値 ÷ 季節指数 × 100

4 季節調整

職業安定業務統計で使用する季節調整法は「センサス局法Ⅱ(X-12-ARIMA)」である。

これにより、曜日変更の変化や閏年の影響等のカレンダー要因を除去した算出が可能となる。

5 季節調整値替えについて…

向こう1年間の季節指数を暫定的に決めるが、1年が経過し、すべてのデータがそろった段階で、過去5年間の季節指数を計算し直すことになり、これを季節調整値替えといい、職業安定業務統計では毎年1月分の公表時に行っている。すでに公表した数値を改訂することがある。