

厚生労働省 岐阜労働局発表
令和6年4月30日(火)

岐阜労働局職業安定部職業安定課
職業安定課長 西尾 方宏
地方労働市場情報官 浅井 元晶
電話 058-245-1311

一般職業紹介状況（令和6年3月分）

有効求人倍率は12か月ぶりの「1.6倍」台

県内の雇用情勢は、


求人が求職を上回って推移しているものの、物価上昇等が雇用に与える影響に注意する必要がある。

○有効求人・求職の状況

有効求人倍率(季節調整値)	1.60 倍	対前月 + 0.02 ポイント	
有効求人数(季節調整値)	45,363 人	対前月 + 0.6 %	
有効求職者数(季節調整値)	28,295 人	対前月 - 0.9 %	
有効求人倍率の全国順位	3 位	前月 3 位	

有効求人数(季節調整値)は **4か月連続の増加**

○全国の有効求人倍率の状況

全国の有効求人倍率(季節調整値)	1.28 倍	対前月 + 0.02 ポイント	
------------------	---------------	-----------------	---


愛知県1.31倍(全国第20位)、三重県1.22倍(全国第29位)、静岡県1.18倍(全国第35位)

○新規求人・求職の状況

新規求人倍率(季節調整値)	2.65 倍	対前月 - 0.07 ポイント	
新規求人数(季節調整値)	15,374 人	対前月 - 5.6 %	
新規求職者数(季節調整値)	5,791 人	対前月 - 3.1 %	

新規求人倍率は **43か月連続の2倍超え**

○正社員求人・求職の状況

正社員有効求人倍率(原数値)	1.38 倍	対前年同月 - 0.02 ポイント	
正社員有効求人数(原数値)	21,733 人	対前年同月 - 1.1 %	
正社員有効求職者数(原数値)	15,707 人	対前年同月 - 0.1 %	

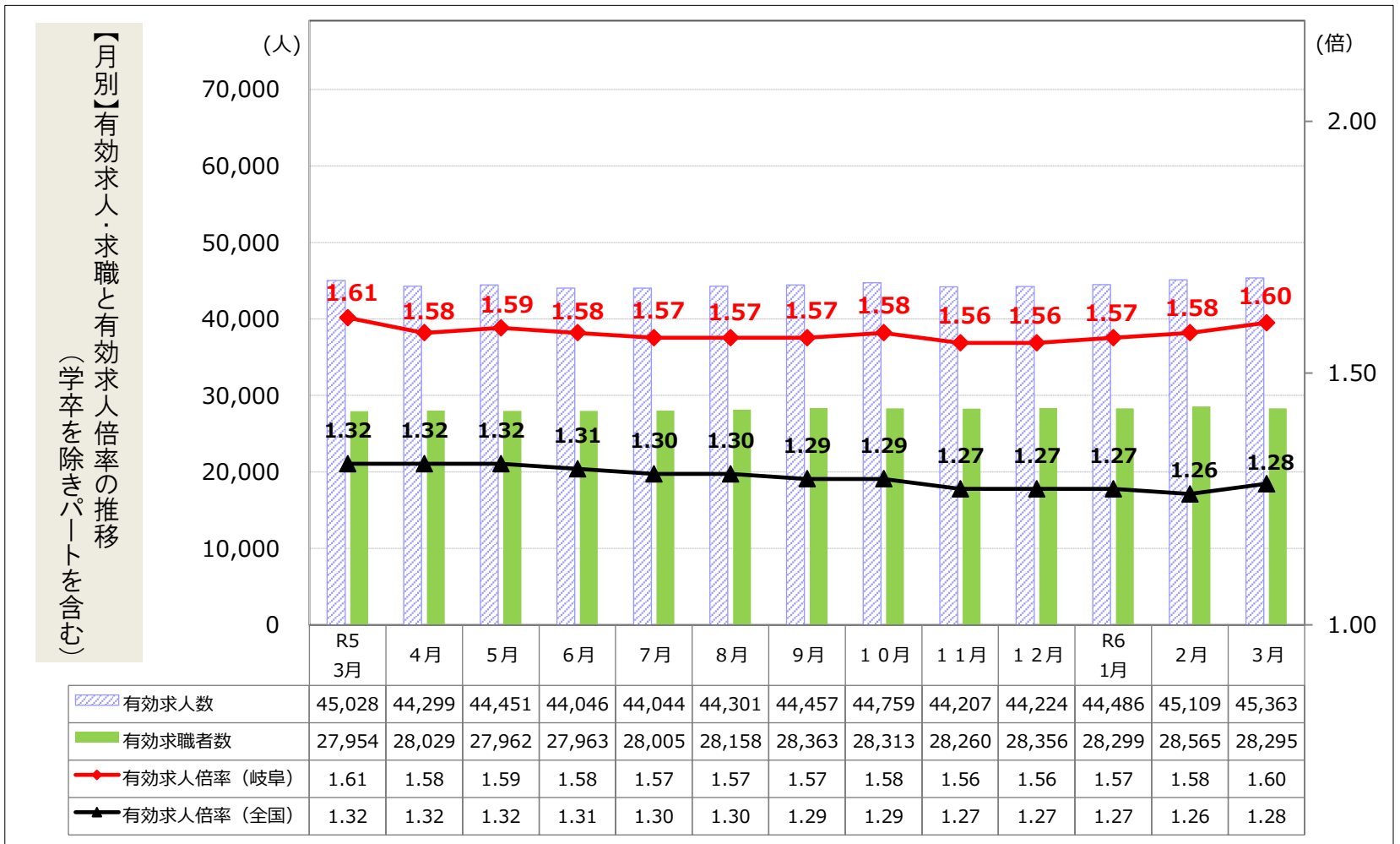
正社員有効求人倍率は **42か月連続の「1倍」台**

有効求人倍率（学卒を除き、パートを含む）

令和6年3月

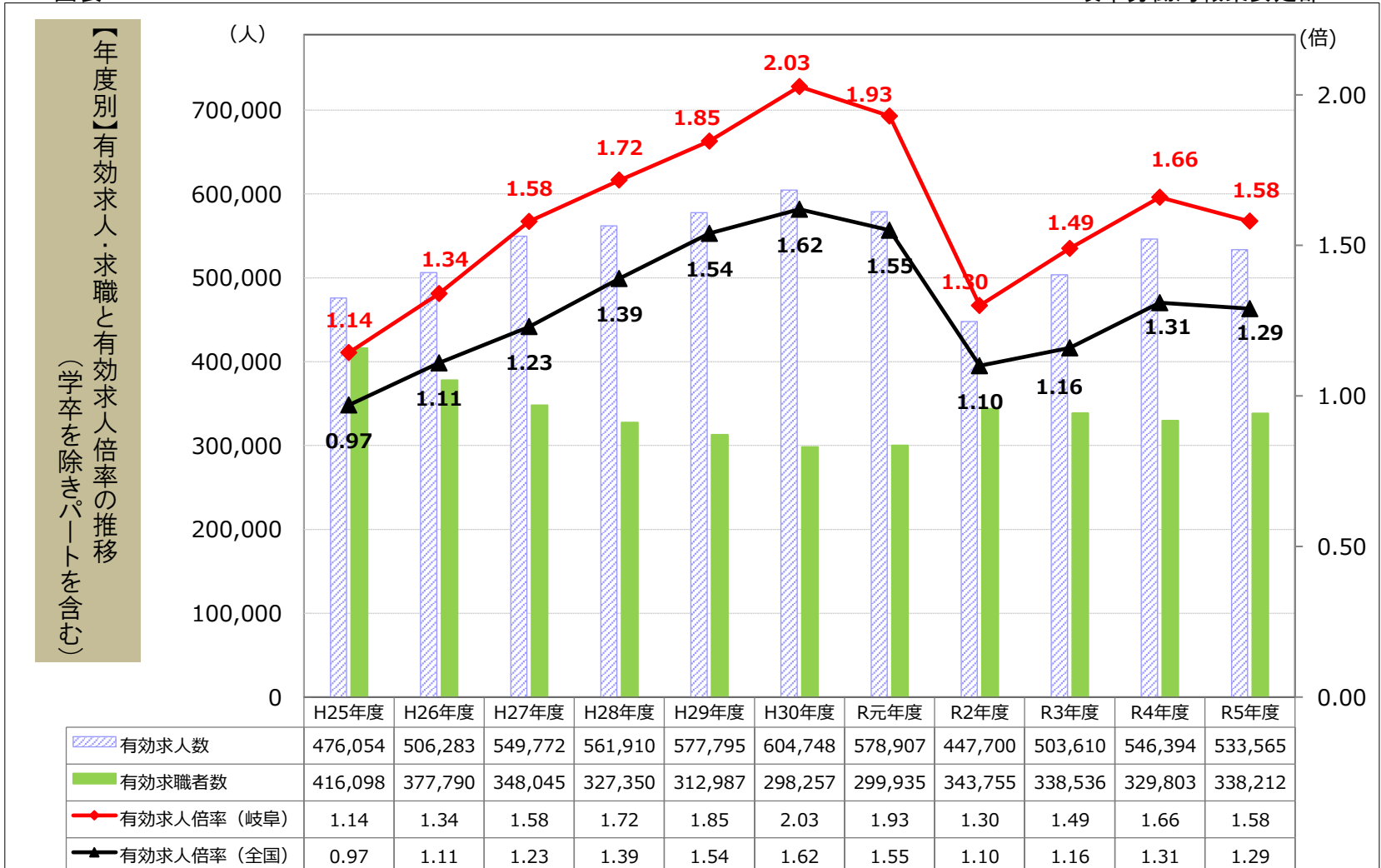
図表1

岐阜労働局職業安定部



図表2

岐阜労働局職業安定部



(注)・第1表【月別】の数値は季節調整値。なお、令和5年12月以前の数値は、令和6年1月分公表時に新季節指数により改定されている。

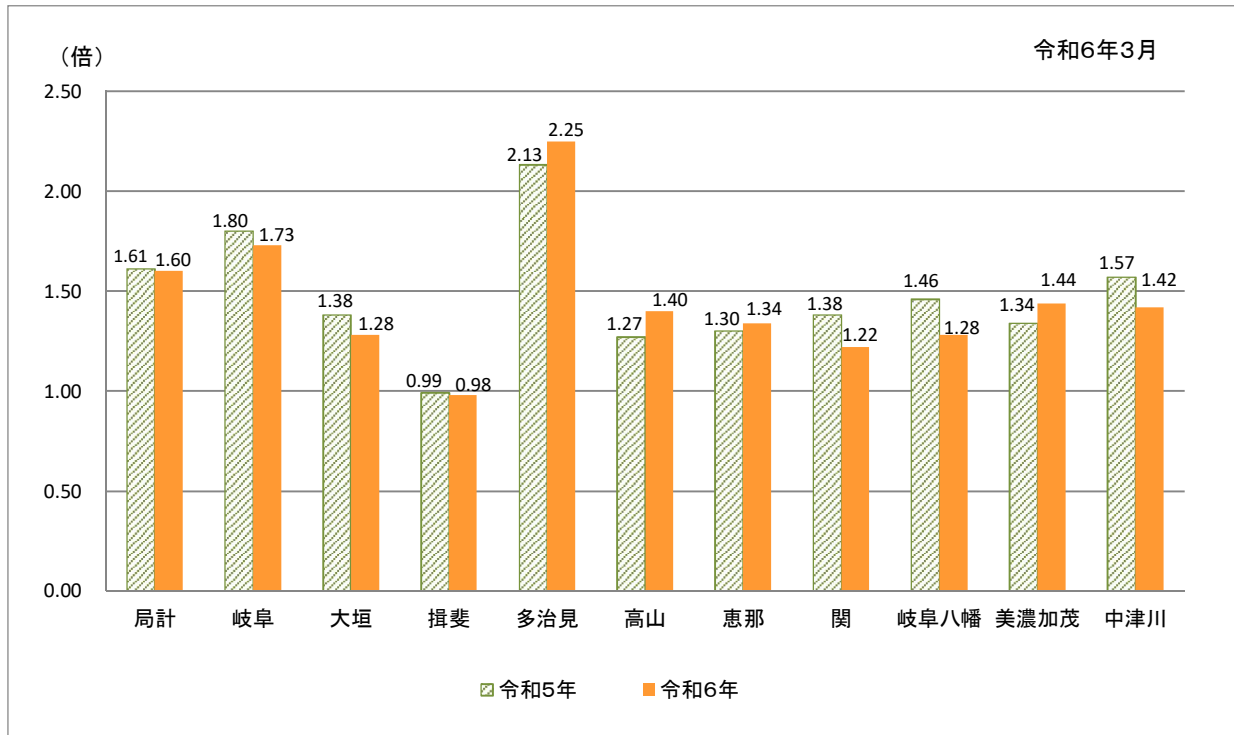
・第2表【年度別】の数値は原数値。

図表3 一般職業紹介状況(学卒を除きパートを含む)

項目	年月		令和6年	令和6年	令和5年	対前月	対前年同月
			3月	2月	3月	増減率(%)	増減率(%)
1 月間有効求職者数 (原数値)(人)			28,456	27,919	28,432		0.1
	(季節調整値)(人)		28,295	28,565	27,954	▲ 0.9	
2 新規求職者数 (原数値)(人)			5,975	6,101	6,351		▲ 5.9
	(季節調整値)(人)		5,791	5,976	5,740	▲ 3.1	
3 月間有効求人数 (原数値)(人)			46,030	47,022	46,783		▲ 1.6
	(季節調整値)(人)		45,363	45,109	45,028	0.6	
4 新規求人数 (原数値)(人)			14,814	16,563	15,784		▲ 6.1
	(季節調整値)(人)		15,374	16,278	15,024	▲ 5.6	
5 就職件数 (件)			2,143	1,973	2,537		▲ 15.5
6 有効求人倍率(3/1)			倍 1.62	倍 1.68	倍 1.65		ポイント ▲ 0.03
	(季節調整値)		1.60	1.58	1.61	0.02	
7 新規求人倍率(4/2)			倍 2.48	倍 2.71	倍 2.49		ポイント ▲ 0.01
	(季節調整値)		2.65	2.72	2.62	▲ 0.07	
8 (対有効求職) 就職率(5/1×100)			7.5	7.1	8.9		ポイント ▲ 1.4
9 (対新規求職) 就職率(5/2×100)			35.9	32.3	39.9		ポイント ▲ 4.0

* 令和5年12月以前の季節調整値は、令和6年1月分公表時に改定されています。

図表4(参考) ハローワーク別有効求人倍率



* 局計は季節調整値 各ハローワークは原数値

* 大垣は揖斐出張所を含む 関は岐阜八幡出張所を含む

図表5

岐阜県の有効求人倍率の推移

月別推移（季節調整値）

令和6年3月

岐阜労働局職業安定部

年/月	1月	2月	3月	4月	5月	6月	7月	8月	9月	10月	11月	12月	年平均	年度平均	景気循環
1963 昭和38年	1.45	1.56	1.65	1.74	1.56	1.56	1.61	1.58	1.60	1.54	1.56	1.60	1.61	1.61	いざなぎ景気 (40/11~45/7 : 57ヶ月)
1964 39年	1.59	1.69	1.68	1.76	1.88	1.98	1.82	1.76	1.76	1.85	1.78	1.72	1.76	1.79	
1965 40年	1.85	1.71	1.66	1.45	1.49	1.63	1.82	1.57	1.45	1.33	1.35	1.26	1.53	1.40	
1966 41年	1.23	1.17	1.23	1.38	1.35	1.15	1.26	1.27	1.35	1.41	1.39	1.43	1.31	1.42	
1967 42年	1.54	1.71	1.76	1.87	1.88	1.82	1.98	2.07	2.00	2.15	2.22	2.14	1.89	2.05	
1968 43年	2.22	2.23	2.18	2.23	2.30	2.56	2.79	2.86	3.24	3.33	3.70	3.51	2.71	3.05	
1969 44年	3.54	3.43	3.39	3.88	4.24	4.72	4.39	4.48	4.24	4.23	4.19	4.39	3.99	4.27	
1970 45年	4.27	4.07	4.04	4.03	3.80	3.35	3.83	3.59	3.90	3.73	3.80	3.95	3.83	3.63	
1971 46年	3.52	3.21	3.00	2.76	2.60	2.21	2.30	2.22	2.50	2.39	2.05	2.03	2.54	2.39	
1972 47年	2.31	2.61	2.59	2.62	2.84	2.95	3.07	3.46	3.41	3.90	4.11	4.33	3.14	3.71	
1973 48年	4.59	4.70	4.80	4.50	4.84	4.87	5.43	4.81	5.29	5.11	5.66	4.88	4.91	4.78	
1974 49年	4.84	4.04	3.71	3.53	3.42	3.20	2.81	2.55	2.16	2.01	1.88	1.71	2.89	2.17	
1975 50年	1.52	1.45	1.41	1.25	1.21	1.11	1.11	1.12	1.17	1.18	1.23	1.23	1.25	1.22	
1976 51年	1.28	1.26	1.36	1.37	1.34	1.45	1.42	1.44	1.36	1.26	1.22	1.16	1.32	1.30	
1977 52年	1.23	1.17	1.13	1.08	1.03	0.96	0.96	0.93	0.95	0.92	0.87	0.83	1.01	0.95	
1978 53年	0.86	0.94	0.93	0.87	0.89	0.90	0.94	1.00	1.03	1.08	1.06	1.04	0.97	1.05	
1979 54年	1.19	1.24	1.29	1.27	1.33	1.37	1.38	1.37	1.37	1.44	1.46	1.46	1.35	1.38	
1980 55年	1.40	1.35	1.35	1.34	1.39	1.48	1.40	1.32	1.25	1.29	1.36	1.37	1.36	1.33	
1981 56年	1.31	1.27	1.23	1.22	1.22	1.23	1.28	1.31	1.29	1.29	1.28	1.24	1.26	1.25	
1982 57年	1.24	1.22	1.20	1.20	1.17	1.15	1.12	1.13	1.09	1.08	1.02	1.02	1.13	1.08	
1983 58年	1.02	1.00	0.99	0.99	0.93	0.95	0.98	1.00	1.02	1.04	1.10	1.11	1.01	1.06	
1984 59年	1.17	1.17	1.18	1.22	1.26	1.27	1.30	1.26	1.25	1.29	1.29	1.31	1.24	1.27	
1985 60年	1.32	1.32	1.25	1.33	1.31	1.26	1.28	1.28	1.27	1.25	1.29	1.27	1.29	1.27	
1986 61年	1.27	1.26	1.25	1.18	1.16	1.09	1.08	1.12	1.16	1.19	1.13	1.18	1.17	1.15	
1987 62年	1.19	1.14	1.18	1.15	1.14	1.10	1.13	1.34	1.40	1.45	1.52	1.51	1.26	1.37	
1988 63年	1.55	1.62	1.67	1.75	1.80	1.86	1.98	2.01	2.01	2.07	2.13	2.11	1.86	2.04	
1989 平成元年	2.22	2.30	2.40	2.45	2.50	2.45	2.45	2.45	2.47	2.44	2.38	2.44	2.40	2.46	
1990 2年	2.48	2.52	2.51	2.57	2.63	2.68	2.70	2.66	2.67	2.68	2.72	2.73	2.62	2.68	
1991 3年	2.75	2.77	2.71	2.67	2.79	2.87	2.78	2.67	2.57	2.57	2.52	2.51	2.68	2.57	
1992 4年	2.40	2.28	2.24	2.22	2.17	2.15	2.10	2.00	1.94	1.90	1.86	1.82	2.08	1.91	
1993 5年	1.73	1.60	1.56	1.46	1.41	1.35	1.29	1.25	1.23	1.16	1.13	1.06	1.34	1.19	
1994 6年	1.05	1.01	1.04	1.04	1.02	1.03	1.04	1.08	1.08	1.07	1.05	1.05	1.05	1.05	
1995 7年	1.05	1.04	1.03	1.00	0.96	0.93	0.92	0.90	0.88	0.88	0.87	0.90	0.95	0.93	
1996 8年	0.96	0.97	1.00	1.02	1.06	1.08	1.10	1.10	1.12	1.13	1.15	1.17	1.07	1.12	
1997 9年	1.16	1.16	1.16	1.17	1.19	1.19	1.18	1.17	1.15	1.13	1.11	1.09	1.15	1.09	
1998 10年	0.99	0.94	0.88	0.84	0.80	0.78	0.74	0.74	0.75	0.74	0.73	0.75	0.80	0.76	
1999 11年	0.77	0.74	0.72	0.73	0.70	0.70	0.71	0.72	0.72	0.73	0.75	0.77	0.73	0.74	
2000 12年	0.76	0.77	0.81	0.81	0.84	0.86	0.87	0.89	0.90	0.91	0.92	0.93	0.85	0.89	
2001 13年	0.93	0.93	0.91	0.91	0.89	0.88	0.86	0.83	0.80	0.76	0.72	0.69	0.84	0.78	
2002 14年	0.67	0.68	0.69	0.69	0.69	0.70	0.73	0.73	0.74	0.74	0.75	0.76	0.71	0.74	
2003 15年	0.78	0.79	0.78	0.76	0.76	0.74	0.76	0.79	0.82	0.86	0.89	0.91	0.80	0.84	
2004 16年	0.93	0.95	0.97	0.98	1.03	1.04	1.03	1.01	1.03	1.08	1.14	1.15	1.03	1.07	
2005 17年	1.13	1.14	1.16	1.16	1.17	1.17	1.19	1.20	1.20	1.19	1.19	1.23	1.18	1.21	
2006 18年	1.26	1.30	1.33	1.35	1.38	1.39	1.39	1.39	1.38	1.37	1.40	1.41	1.37	1.39	
2007 19年	1.39	1.39	1.39	1.41	1.38	1.41	1.39	1.35	1.30	1.27	1.25	1.25	1.35	1.32	
2008 20年	1.26	1.26	1.26	1.25	1.22	1.18	1.13	1.09	1.04	0.99	0.93	0.84	1.12	0.92	
2009 21年	0.70	0.59	0.54	0.51	0.46	0.45	0.45	0.45	0.48	0.50	0.52	0.53	0.51	0.50	
2010 22年	0.53	0.55	0.56	0.56	0.59	0.61	0.63	0.63	0.64	0.68	0.69	0.69	0.61	0.66	
2011 23年	0.72	0.74	0.75	0.77	0.74	0.74	0.77	0.81	0.82	0.82	0.83	0.86	0.78	0.82	
2012 24年	0.89	0.93	0.95	0.97	0.98	0.98	0.98	0.98	0.97	0.97	0.95	0.97	0.96	0.98	
2013 25年	0.99	0.99	1.01	1.05	1.05	1.07	1.08	1.10	1.13	1.18	1.21	1.22	1.08	1.14	
2014 26年	1.23	1.23	1.25	1.23	1.28	1.30	1.34	1.31	1.32	1.33	1.34	1.36	1.29	1.34	
2015 27年	1.39	1.44	1.46	1.45	1.48	1.50	1.55	1.54	1.58	1.59	1.63	1.65	1.52	1.58	
2016 28年	1.69	1.67	1.69	1.72	1.76	1.73	1.71	1.67	1.71	1.74	1.73	1.70	1.71	1.72	
2017 29年	1.70	1.71	1.74	1.77	1.77	1.76	1.78	1.82	1.83	1.84	1.85	1.92	1.79	1.85	
2018 30年	1.93	1.94	1.95	1.96	1.98	2.03	2.02	2.03	2.04	2.06	2.05	2.03	2.00	2.03	
2019 31年/令和元年	2.04	2.06	2.06	2.10	2.08	2.06	2.02	2.02	1.98	1.96	1.92	1.92	2.01	1.93	
2020 2年	1.82	1.74	1.63	1.52	1.40	1.29	1.25	1.20	1.21	1.22	1.24	1.27	1.39	1.30	
2021 3年	1.32	1.34	1.35	1.36	1.38	1.41	1.43	1.45	1.49	1.51	1.53	1.55	1.43	1.49	
2022 4年	1.56	1.59	1.59	1.63	1.63	1.66	1.67	1.68	1.68	1.67	1.68	1.68	1.64	1.66	
2023 5年	1.66	1.64	1.61	1.58	1.59	1.58	1.57	1.57	1.57	1.58	1.56	1.56	1.59	1.58	
2024 6年	1.57	1.54	1.60												

(注1) 新規学卒者を除き、パートを含む。

(注2) 月別の数値は、季節調整値（令和5年12月以前の季節調整値は、令和6年1月分公表時に新季節指数により改定されている。）

産業別新規求人のポイント

○ 産業別新規求人状況(対「前年同月」増減の上位3産業)

【前年同月(R5.3)より増加した産業】

サービス業(332人増)、卸売業、小売業(278人増)、運輸業、郵便業(120人増)

【前年同月(R5.3)より減少した産業】

医療、福祉(546人減)、製造業(449人減)、宿泊業、飲食サービス業(253人減)

主要産業別一般新規求人状況(学卒を除きパートを含む)

図表6

令和6年3月 岐阜労働局職業安定部

項目	年月		令和5年 3月	対前年同月 増減率	対前年同月 増減差
	令和6年 3月	令和6年 2月			
	人	人	人	%	人
建設業(06~08)	1,211	1,399	1,349	▲ 10.2	▲ 138
製造業(09~32)	2,389	2,630	2,838	▲ 15.8	▲ 449
09 食料品製造	490	515	600	▲ 18.3	▲ 110
11 繊維工業	161	128	151	6.6	10
13 家具・装備品	44	55	45	▲ 2.2	▲ 1
16 化学工業	76	91	68	11.8	8
18 プラスチック製品	140	111	189	▲ 25.9	▲ 49
21 窯業・土石製品	166	240	251	▲ 33.9	▲ 85
24 金属製品	246	229	285	▲ 13.7	▲ 39
25 はん用機械	158	222	216	▲ 26.9	▲ 58
26 生産用機械	95	128	125	▲ 24.0	▲ 30
27 業務用機械	29	39	19	52.6	10
28 電子部品・デバイス・電子回路	52	49	43	20.9	9
29 電気機械	121	128	143	▲ 15.4	▲ 22
30 情報通信機械	5	7	6	▲ 16.7	▲ 1
31 輸送用機械	263	321	313	▲ 16.0	▲ 50
情報通信業(37~41)	92	87	58	58.6	34
運輸業、郵便業(42~49)	835	749	715	16.8	120
卸売業、小売業(50~61)	2,505	2,477	2,227	12.5	278
50~55 卸売業	489	413	538	▲ 9.1	▲ 49
56~61 小売業	2,016	2,064	1,689	19.4	327
金融業、保険業(62~67)	55	127	76	▲ 27.6	▲ 21
宿泊業、飲食サービス業(75~77)	660	642	913	▲ 27.7	▲ 253
生活関連サービス業、娯楽業(78~80)	527	634	604	▲ 12.7	▲ 77
教育、学習支援業(81,82)	200	258	222	▲ 9.9	▲ 22
医療、福祉(83~85)	3,558	3,820	4,104	▲ 13.3	▲ 546
複合サービス事業(86,87)	85	116	120	▲ 29.2	▲ 35
サービス業(88~96)	1,751	2,452	1,419	23.4	332
912 労働者派遣業	387	437	227	70.5	160
公務・その他(97,98,99)	389	609	599	▲ 35.1	▲ 210
総計	14,814	16,563	15,784	▲ 6.1	▲ 970

(原数値)

図表7 新規求職者の求職時の状況(常用) 令和6年3月 岐阜労働局職業安定部

区分	新規求職者数(人)	在職者(人)	離職者(人)	雇用者(人)					自営・その他(人)	無業者(人)		
				定年(人)	事業主都合(人)	自己都合(人)	家事・育児等従事者(人)	その他(人)				
令和元年度	72,378	22,303	42,756	41,916	2,139	9,031	30,680	840	7,319	3,376	3,943	
構成比(%)	(100.0)	(30.8)	(59.1)	(57.9)	(3.0)	(12.5)	(42.4)	(1.2)	(10.1)	(4.7)	(5.4)	
令和2年度	72,881	20,495	46,338	45,537	2,029	13,822	29,586	801	6,048	3,122	2,926	
構成比(%)	(100.0)	(28.1)	(63.6)	(62.5)	(2.8)	(19.0)	(40.6)	(1.1)	(8.3)	(4.3)	(4.0)	
令和3年度	68,338	20,865	41,105	40,201	1,997	9,333	28,765	904	6,368	3,024	3,344	
構成比(%)	(100.0)	(30.5)	(60.1)	(58.8)	(2.9)	(13.7)	(42.1)	(1.3)	(9.3)	(4.4)	(4.9)	
令和4年度	68,035	20,574	41,354	40,546	1,929	8,615	29,867	808	6,107	2,682	3,425	
構成比(%)	(100.0)	(30.2)	(60.8)	(59.6)	(2.8)	(12.7)	(43.9)	(1.2)	(9.0)	(3.9)	(5.0)	
令和5年度	69,512	20,628	42,907	42,088	2,072	9,398	30,459	819	5,977	2,448	3,529	
構成比(%)	(100.0)	(29.7)	(61.7)	(60.5)	(3.0)	(13.5)	(43.8)	(1.2)	(8.6)	(3.5)	(5.1)	
令和5年3月	6,327	2,063	3,602	3,506	163	740	2,593	96	662	228	434	
構成比(%)	(100.0)	(32.6)	(56.9)	(55.4)	(2.6)	(11.7)	(41.0)	(1.5)	(10.5)	(3.6)	(6.9)	
令和6年3月	5,953	1,941	3,427	3,353	166	723	2,451	74	585	186	399	
構成比(%)	(100.0)	(32.6)	(57.6)	(56.3)	(2.8)	(12.1)	(41.2)	(1.2)	(9.8)	(3.1)	(6.7)	
前年同月比(%)	▲ 5.9	▲ 5.9	▲ 4.9	▲ 4.4	1.8	▲ 2.3	▲ 5.5	▲ 22.9	▲ 11.6	▲ 18.4	▲ 8.1	

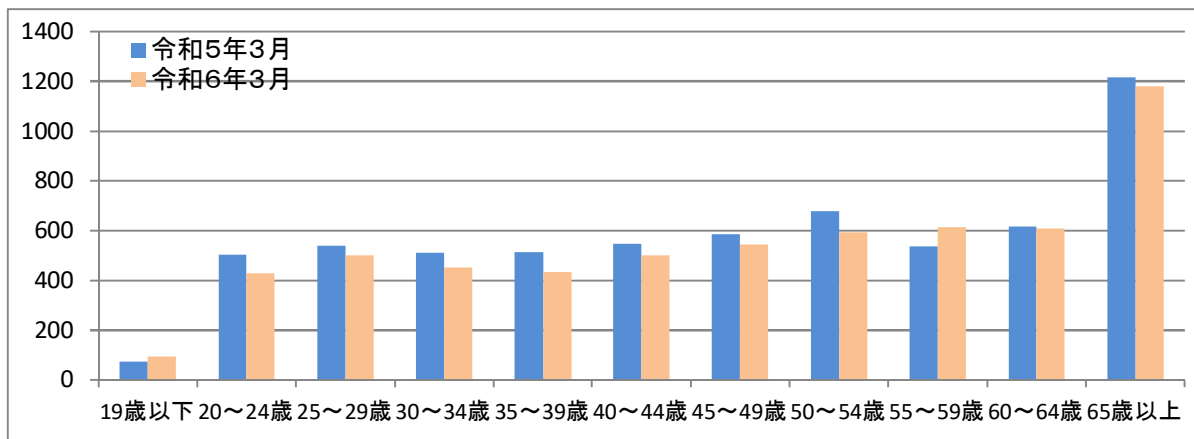
(注1) 学卒を除きパートを含む。 (原数値)
 (注2) 常用とは、雇用契約において雇用期間の定めがない、又は4か月以上の雇用期間が定められているもの。(季節労働を除く。)
 (注3) 雇用者の内訳には、「理由不明」の表示をしていないため項目の合計と一致しない。
 (注4) 無業者の「その他」は離職後1年を超えるもの。

図表8 年齢別 新規求職者数(常用) 令和6年3月 岐阜労働局職業安定部

年齢区分	年齢計(人)	19歳以下(人)	20~24歳(人)	25~29歳(人)	30~34歳(人)	35~39歳(人)	40~44歳(人)	45~49歳(人)	50~54歳(人)	55~59歳(人)	60~64歳(人)	65歳以上(人)
令和元年度	72,378	1,448	6,121	7,107	6,815	6,749	7,284	7,766	6,481	5,636	6,463	10,508
構成比(%)	(100.0)	(2.0)	(8.5)	(9.8)	(9.4)	(9.3)	(10.1)	(10.7)	(9.0)	(7.8)	(8.9)	(14.5)
令和2年度	72,881	1,050	5,996	6,921	6,437	6,758	7,130	7,935	6,705	5,922	6,615	11,412
構成比(%)	(100.0)	(1.4)	(8.2)	(9.5)	(8.8)	(9.3)	(9.8)	(10.9)	(9.2)	(8.1)	(9.1)	(15.7)
令和3年度	68,338	978	5,680	6,292	5,833	6,048	6,047	7,026	6,750	5,552	6,388	11,744
構成比(%)	(100.0)	(1.4)	(8.3)	(9.2)	(8.5)	(8.9)	(8.8)	(10.3)	(9.9)	(8.1)	(9.3)	(17.2)
令和4年度	68,035	892	5,355	6,242	5,742	5,822	5,940	6,583	6,846	5,657	6,754	12,202
構成比(%)	(100.0)	(1.3)	(7.9)	(9.2)	(8.4)	(8.6)	(8.7)	(9.7)	(10.1)	(8.3)	(9.9)	(17.9)
令和5年度	69,512	874	5,265	6,050	5,494	5,731	5,807	6,637	7,116	6,232	7,241	13,065
構成比(%)	(100.0)	(1.3)	(7.6)	(8.7)	(7.9)	(8.2)	(8.4)	(9.5)	(10.2)	(9.0)	(10.4)	(18.8)
令和5年3月	6,327	74	502	540	513	516	548	585	679	539	615	1,216
構成比(%)	(100.0)	(1.2)	(7.9)	(8.5)	(8.1)	(8.2)	(8.7)	(9.2)	(10.7)	(8.5)	(9.7)	(19.2)
令和6年3月	5,953	93	429	501	453	434	501	546	594	613	609	1,180
構成比(%)	(100.0)	(1.6)	(7.2)	(8.4)	(7.6)	(7.3)	(8.4)	(9.2)	(10.0)	(10.3)	(10.2)	(19.8)
前年同月比(%)	▲ 5.9	25.7	▲ 14.5	▲ 7.2	▲ 11.7	▲ 15.9	▲ 8.6	▲ 6.7	▲ 12.5	13.7	▲ 1.0	▲ 3.0

(注1) 学卒を除きパートを含む。 (原数値)
 (注2) 常用とは、雇用契約において雇用期間の定めがない、又は4か月以上の雇用期間が定められているもの。(季節労働を除く。)

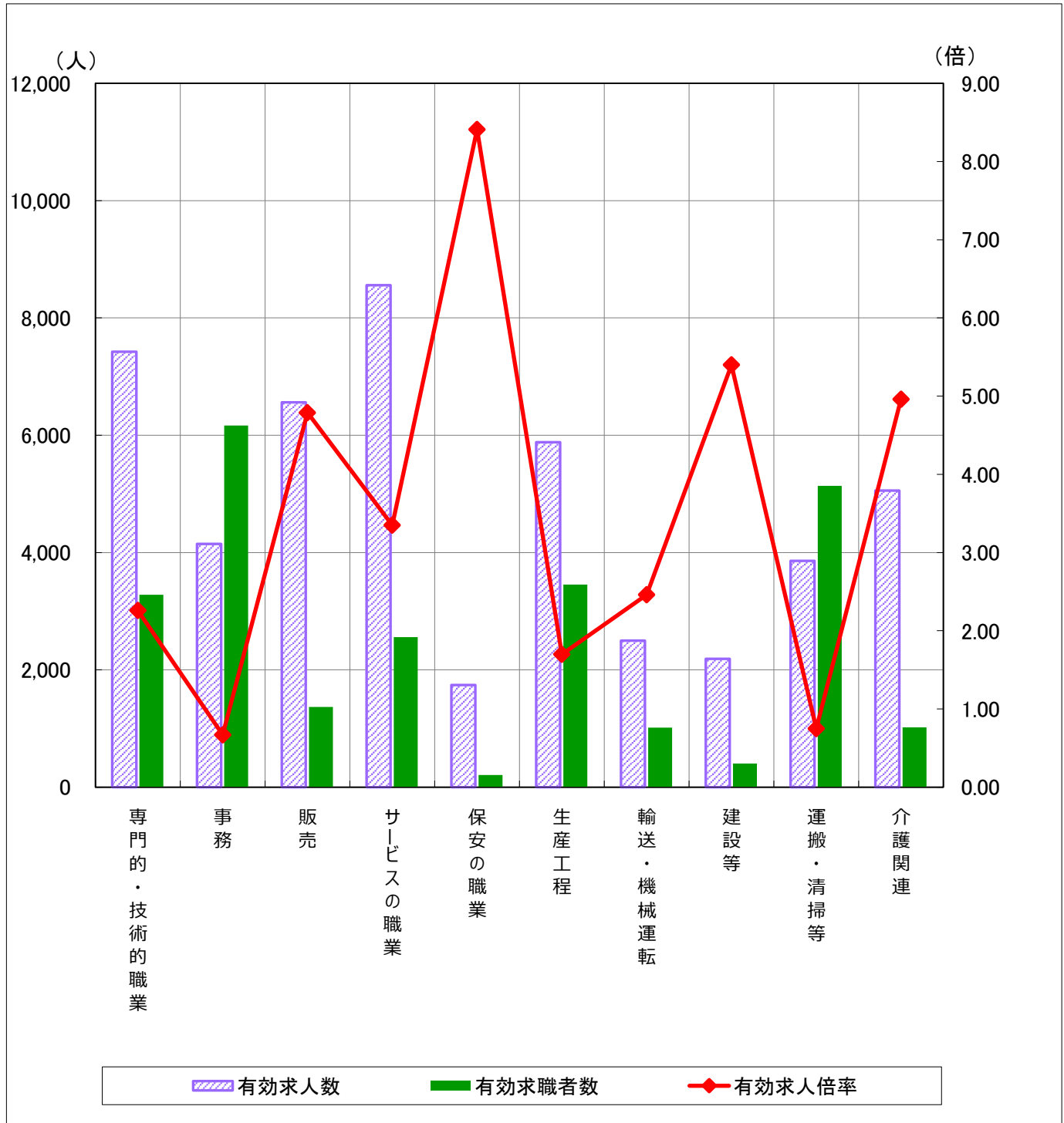
(参考: 図表8のグラフ) (単位: 人)



【職業別】 求人・求職バランスシート（常用的フルタイム+パート）

図表9 令和6年3月

岐阜労働局職業安定部



※有効求人人数・有効求職者数は左目盛（人）、有効求人倍率は右目盛（倍）

	専門的・技術的職業	事務	販売	サービスの職業	保安の職業	生産工程	輸送・機械運転	建設等	運搬・清掃等	介護関連
有効求人人数	7,425	4,146	6,559	8,559	1,741	5,881	2,498	2,187	3,860	5,055
有効求職者数	3,280	6,165	1,370	2,557	207	3,456	1,015	405	5,138	1,019
有効求人倍率	2.26	0.67	4.79	3.35	8.41	1.70	2.46	5.40	0.75	4.96
前年同月 (令和5年3月)	有効求人人数 7,866	有効求人人数 4,409	有効求人人数 5,894	有効求人人数 9,257	有効求人人数 1,503	有効求人人数 6,310	有効求人人数 2,380	有効求人人数 2,037	有効求人人数 4,139	有効求人人数 5,360
	有効求職者数 3,033	有効求職者数 5,603	有効求職者数 1,191	有効求職者数 2,246	有効求職者数 165	有効求職者数 2,625	有効求職者数 973	有効求職者数 282	有効求職者数 4,295	有効求職者数 906
	有効求人倍率 2.59	有効求人倍率 0.79	有効求人倍率 4.95	有効求人倍率 4.12	有効求人倍率 9.11	有効求人倍率 2.40	有効求人倍率 2.45	有効求人倍率 7.22	有効求人倍率 0.96	有効求人倍率 5.92

(原数値)

- (注) 1 このグラフは主な職業を載せています。
 2 介護関連の職業は、専門的・技術的職業とサービスの職業の一部となります。
 3 令和5年4月以降は平成21年12月改定の「日本標準職業分類」に基づく区分により表章しています（前年同月欄も同様）。

図表10

職業別 求人・求職状況【常用】（令和6年3月）

岐阜労働局

職業	常用			正社員			非正社員		
	有効 求人 数	有効 求職者 数	有効 求人 倍率	有効 求人 数	有効 求職者 数	有効 求人 倍率	有効 求人 数	有効 求職者 数	有効 求人 倍率
職業計	43,344	28,362	1.53	21,733	15,707	1.38	21,611	12,655	1.71
A管理的職業従事者	94	60	1.57	84	52	1.62	10	8	1.25
B専門的・技術的職業従事者	7,425	3,280	2.26	4,261	2,105	2.02	3,164	1,175	2.69
07製造技術者（開発）	337	122	2.76	254	99	2.57	83	23	3.61
08製造技術者（開発を除く）	282	292	0.97	197	230	0.86	85	62	1.37
09建築・土木・測量技術者	977	153	6.39	903	128	7.05	74	25	2.96
10情報処理・通信技術者	248	274	0.91	178	239	0.74	70	35	2.00
11その他の技術者	34	20	1.70	28	15	1.87	6	5	1.20
12医師、歯科医師、獣医師、薬剤師	180	44	4.09	104	21	4.95	76	23	3.30
13保健師、助産師、看護師	1,679	665	2.52	824	325	2.54	855	340	2.51
14医療技術者	924	190	4.86	523	112	4.67	401	78	5.14
15その他の保健医療従事者	211	148	1.43	126	95	1.33	85	53	1.60
16社会福祉専門職業従事者	1,889	601	3.14	818	311	2.63	1,071	290	3.69
22美術家、デザイナー、写真家、映像撮影者	103	340	0.30	49	261	0.19	54	79	0.68
05.06.17～21.23.24その他の専門的職業	561	431	1.30	257	269	0.96	304	162	1.88
C事務従事者	4,146	6,165	0.67	1,952	3,571	0.55	2,194	2,594	0.85
25一般事務従事者	2,833	5,223	0.54	1,206	2,947	0.41	1,627	2,276	0.71
26会計事務従事者	320	316	1.01	172	220	0.78	148	96	1.54
27生産関連事務従事者	501	251	2.00	305	157	1.94	196	94	2.09
28営業・販売事務従事者	331	199	1.66	207	151	1.37	124	48	2.58
29外勤事務従事者	7	5	1.40	3	2	1.50	4	3	1.33
30運輸・郵便事務従事者	72	31	2.32	36	18	2.00	36	13	2.77
31事務用機器操作員	82	140	0.59	23	76	0.30	59	64	0.92
D販売従事者	6,559	1,370	4.79	2,835	817	3.47	3,724	553	6.73
32商品販売従事者	5,143	842	6.11	1,557	381	4.09	3,586	461	7.78
33販売類似職業従事者	77	42	1.83	29	21	1.38	48	21	2.29
34営業職業従事者	1,339	486	2.76	1,249	415	3.01	90	71	1.27
Eサービス職業従事者	8,559	2,557	3.35	3,494	1,231	2.84	5,065	1,326	3.82
35家庭生活支援サービス職業従事者	15	8	1.88	0	2	0.00	15	6	2.50
36介護サービス職業従事者	3,895	791	4.92	1,707	423	4.04	2,188	368	5.95
37保健医療サービス職業従事者	431	113	3.81	208	62	3.35	223	51	4.37
38生活衛生サービス職業従事者	494	160	3.09	184	88	2.09	310	72	4.31
39飲食調理従事者	1,632	640	2.55	498	261	1.91	1,134	379	2.99
40接客・給仕職業従事者	1,500	476	3.15	744	221	3.37	756	255	2.96
41居住施設・ビル等管理人	103	70	1.47	29	27	1.07	74	43	1.72
42その他のサービス職業従事者	489	299	1.64	124	147	0.84	365	152	2.40
F保安職業従事者	1,741	207	8.41	761	120	6.34	980	87	11.26
G農林漁業従事者	394	249	1.58	150	116	1.29	244	133	1.83
H生産工程従事者	5,881	3,456	1.70	3,568	2,538	1.41	2,313	918	2.52
49生産設備制御・監視従事者（金属製品）	160	103	1.55	108	92	1.17	52	11	4.73
50生産設備制御・監視従事者（金属製品を除く）	284	80	3.55	185	62	2.98	99	18	5.50
51機械組立設備制御・監視従事者	17	64	0.27	11	53	0.21	6	11	0.55
52製品製造・加工処理従事者（金属製品）	1,233	687	1.79	1,024	556	1.84	209	131	1.60
53製品製造・加工処理従事者（金属製品を除く）	2,100	856	2.45	936	566	1.65	1,164	290	4.01
54機械組立従事者	573	793	0.72	350	605	0.58	223	188	1.19
55機械整備・修理従事者	581	152	3.82	498	125	3.98	83	27	3.07
56製品検査従事者（金属製品）	170	176	0.97	71	112	0.63	99	64	1.55
57製品検査従事者（金属製品を除く）	272	115	2.37	77	64	1.20	195	51	3.82
58機械検査従事者	126	126	1.00	40	84	0.48	86	42	2.05
59生産関連・生産類似作業従事者	365	304	1.20	268	219	1.22	97	85	1.14
I輸送・機械運転従事者	2,498	1,015	2.46	1,663	710	2.34	835	305	2.74
60鉄道運転従事者	1	3	0.33	1	2	0.50	0	1	0.00
61自動車運転従事者	2,104	725	2.90	1,342	509	2.64	762	216	3.53
62船舶・航空機運転従事者	0	2	0.00	0	1	0.00	0	1	0.00
63その他の輸送従事者	148	166	0.89	108	119	0.91	40	47	0.85
64定置・建設機械運転従事者	245	119	2.06	212	79	2.68	33	40	0.83
J建設・採掘従事者	2,187	405	5.40	2,020	340	5.94	167	65	2.57
65建設躯体工事従事者	374	37	10.11	365	33	11.06	9	4	2.25
66建設従事者（建設躯体工事従事者を除く）	562	124	4.53	513	98	5.23	49	26	1.88
67電気工事従事者	317	91	3.48	294	79	3.72	23	12	1.92
68土木作業従事者	923	153	6.03	838	130	6.45	85	23	3.70
69採掘従事者	11	0	--	10	0	--	1	0	--
K運搬・清掃・包装等従事者	3,860	5,138	0.75	945	1,862	0.51	2,915	3,276	0.89
70運搬従事者	1,292	1,018	1.27	581	595	0.98	711	423	1.68
71清掃従事者	1,361	687	1.98	175	160	1.09	1,186	527	2.25
72包装従事者	264	241	1.10	40	54	0.74	224	187	1.20
73その他の運搬・清掃・包装等従事者	943	3,192	0.30	149	1,053	0.14	794	2,139	0.37
分類不能の職業	0	4,460	0.00	0	2,245	0.00	0	2,215	0.00
(IT関連計)	818	557	1.47	542	422	1.28	276	135	2.04
(福祉関連計)	7,276	1,787	4.07	3,471	940	3.69	3,805	847	4.49
(介護関連計)	5,055	1,019	4.96	2,317	551	4.21	2,738	468	5.85

(注)1. 本表は「臨時・季節」を含まないため、図表3の数値とは一致しない。

2. 正社員有効求人倍率＝正社員有効求人数／常用フルタイム有効求職者数。なお、常用フルタイム有効求職者にはフルタイムの派遣労働者や契約社員を希望する者も含まれるため、厳密な意味での正社員有効求人倍率より低い値となる。

3. 「非正社員」とは、パートタイム労働者、派遣労働者、契約社員、準社員、嘱託等の、正社員・正職員でない者である。

4. IT関連計＝072,082,10,101,102,103,104,105,106,109,246,311,312,512,542,552,673,674の合計（この数字は日本標準職業分類番号）

福祉関連計＝13,131,132,133,144,145,161,162,169,351,36,361,362の合計 介護関連計（福祉関連計のうち数）＝162,169,351,36,361,362の合計

5. 数値は原数値である。

6. 令和5年4月以降は平成21年12月改定の「日本標準職業分類」に基づく区分により表章。

正社員 求人・求職の状況

図表 1 1

令和 6 年 3 月

岐阜労働局職業安定部

年 月	岐阜局の有効求人倍率	正社員有効求人倍率	正社員有効求人人数	正社員有効求職者数	新規求人人数					構成比			
					合計	正社員	前年比	非正社員	前年比	正社員	前年差	非正社員	前年差
平成25年度	1.14	0.72	193,276	268,682	175,686	70,168	9.4	105,518	9.3	39.9	0.0	60.1	0.0
平成26年度	1.34	0.89	209,042	234,624	183,541	74,615	6.3	108,926	3.2	40.7	0.8	59.3	▲ 0.8
平成27年度	1.58	1.05	225,126	214,706	198,331	80,477	7.9	117,854	8.2	40.6	▲ 0.1	59.4	0.1
平成28年度	1.72	1.22	241,984	198,553	199,985	84,802	5.4	115,183	▲ 2.3	42.4	1.8	57.6	▲ 1.8
平成29年度	1.85	1.37	251,937	183,877	205,348	87,891	3.6	117,457	2.0	42.8	0.4	57.2	▲ 0.4
平成30年度	2.03	1.58	268,665	170,530	212,027	92,913	5.7	119,114	1.4	43.8	1.0	56.2	▲ 1.0
令和元年度	1.93	1.55	263,859	170,052	200,634	90,193	▲ 2.9	110,441	▲ 7.3	45.0	1.2	55.0	▲ 1.2
令和 2 年度	1.30	1.07	215,493	202,329	159,851	75,382	▲ 16.4	84,469	▲ 23.5	47.2	2.2	52.8	▲ 2.2
令和 3 年度	1.49	1.27	239,276	188,859	179,192	83,170	10.3	96,022	13.7	46.4	▲ 0.8	53.6	0.8
令和 4 年度	1.66	1.42	257,242	180,713	192,064	88,751	6.7	103,313	7.6	46.2	▲ 0.2	53.8	0.2
令和 5 年度	1.58	1.36	254,791	187,032	186,329	87,728	▲ 1.2	98,601	▲ 4.6	47.1	0.9	52.9	▲ 0.9
5 年 3 月	1.61	1.40	21,976	15,719	15,784	7,427	0.3	8,357	▲ 3.8	47.1	1.1	52.9	▲ 1.1
5 年 4 月	1.58	1.31	20,933	15,937	15,401	7,064	▲ 4.9	8,337	▲ 6.1	45.9	0.3	54.1	▲ 0.3
5 年 5 月	1.59	1.31	21,062	16,030	14,635	7,297	6.7	7,338	▲ 2.8	49.9	2.4	50.1	▲ 2.4
5 年 6 月	1.58	1.33	20,976	15,803	15,346	7,448	▲ 4.7	7,898	▲ 13.0	48.5	2.2	51.5	▲ 2.2
5 年 7 月	1.57	1.35	20,999	15,534	15,462	7,089	▲ 6.4	8,373	▲ 4.2	45.8	▲ 0.6	54.2	0.6
5 年 8 月	1.57	1.33	20,913	15,768	14,845	7,060	4.0	7,785	2.7	47.6	0.3	52.4	▲ 0.3
5 年 9 月	1.57	1.32	21,010	15,959	15,300	7,327	▲ 6.0	7,973	▲ 8.6	47.9	0.7	52.1	▲ 0.7
5 年 10 月	1.58	1.34	21,366	16,002	16,959	7,448	▲ 6.3	9,511	3.0	43.9	▲ 2.4	56.1	2.4
5 年 11 月	1.56	1.38	21,301	15,406	14,446	7,179	8.8	7,267	▲ 7.6	49.7	4.1	50.3	▲ 4.1
5 年 12 月	1.56	1.45	21,056	14,563	14,777	7,032	▲ 4.7	7,745	▲ 5.2	47.6	0.1	52.4	▲ 0.1
6 年 1 月	1.57	1.44	21,453	14,880	17,781	7,706	▲ 3.0	10,075	▲ 5.9	43.3	0.7	56.7	▲ 0.7
6 年 2 月	1.58	1.42	21,989	15,443	16,563	8,080	12.1	8,483	0.6	48.8	2.7	51.2	▲ 2.7
6 年 3 月	1.60	1.38	21,733	15,707	14,814	6,998	▲ 5.8	7,816	▲ 6.5	47.2	0.1	52.8	▲ 0.1

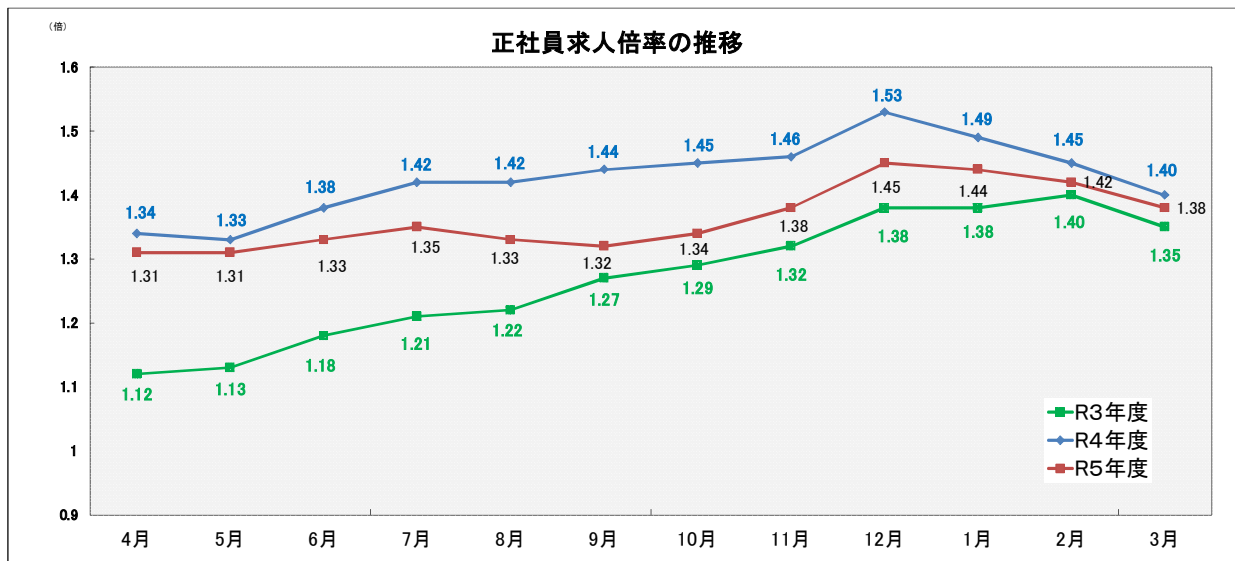
(注) 1. 正社員有効求人倍率＝正社員有効求人人数／常用フルタイム有効求職者数。なお、常用フルタイム有効求職者にはフルタイムの派遣労働者や契約社員を希望する者も含まれるため、厳密な意味での正社員有効求人倍率より低い値となる。
 2. 「非正社員」とは、パートタイム労働者、派遣労働者、臨時・季節労働者、契約社員、準社員、嘱託等の、正社員・正職員でない者である。
 3. 岐阜局の有効求人倍率のうち月別倍率のみ季節調整値。その他はすべて原数値。

図表 1 2

令和 6 年 3 月

岐阜労働局職業安定部

○ 正社員有効求人倍率(原数値)は、1.38倍で前年同月比0.02ポイントの低下となった。



・ 正社員求人倍率＝正社員有効求人人数／常用フルタイム有効求職者。

なお、常用フルタイム有効求職者にはフルタイムの派遣労働者や契約社員を希望する者も含まれるため、厳密な意味での正社員有効求人倍率より低い値となる。

一般職業紹介状況（令和5年度分）

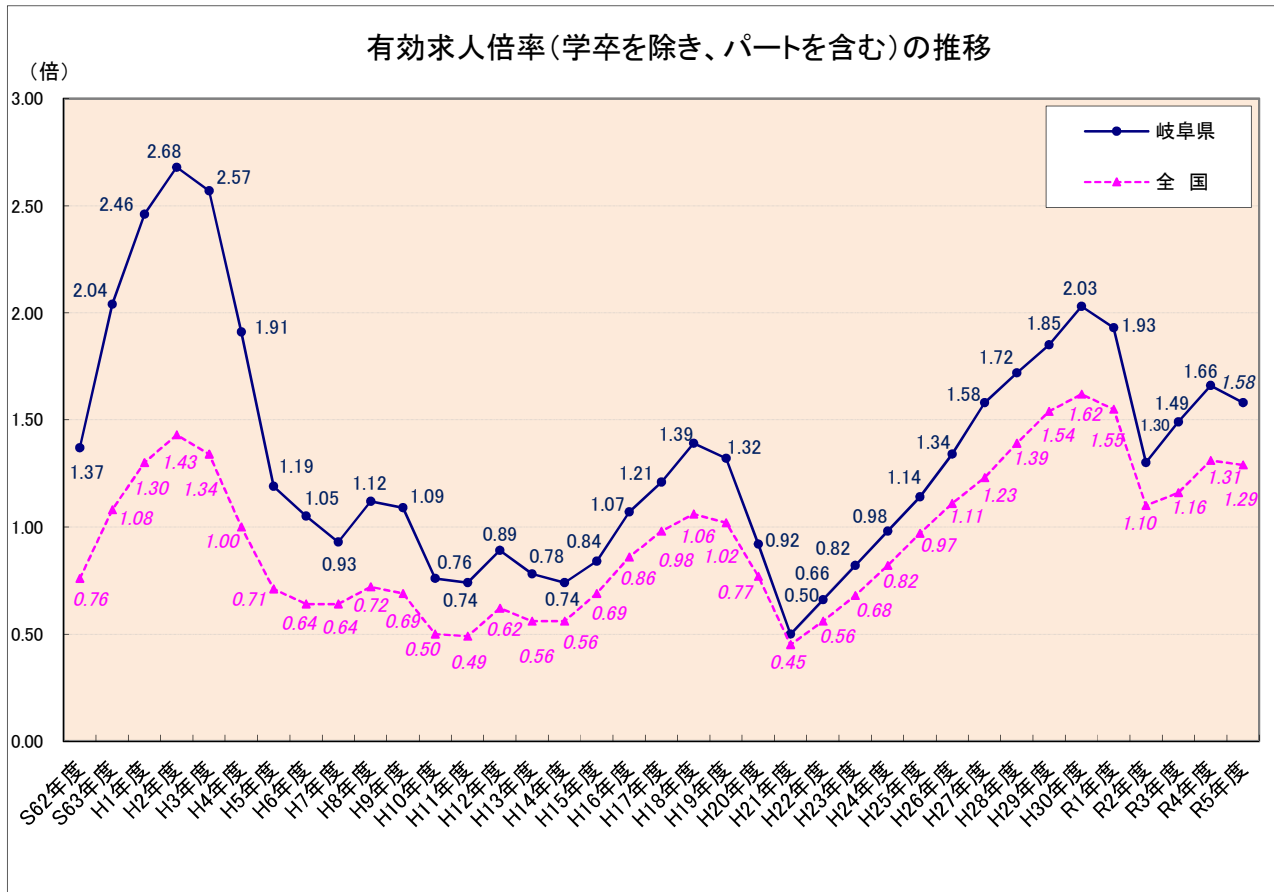
有効求人倍率は、前年度より0.08ポイント低下
「1.58倍」
〈全国3位〉

図表13 一般職業紹介状況（学卒を除きパートを含む） 令和5年度 岐阜労働局職業安定部

項目	令和5年度		令和4年度		対前年増減率
	(月平均)	年度計	(月平均)	年度計	
1 月間有効求職者数(人)	(28,184)	338,212	(27,484)	329,803	2.5 %
2 新規求職申込件数(人)	(5,823)	69,872	(5,701)	68,415	2.1 %
3 月間有効求人数(人)	(44,464)	533,565	(45,533)	546,394	▲ 2.3 %
4 新規求人数(人)	(15,527)	186,329	(16,005)	192,064	▲ 3.0 %
5 就職件数(件)	(1,782)	21,386	(1,780)	21,356	0.1 %
6 有効求人倍率(3/1)		倍 1.58		倍 1.66	▲ 0.08 P
7 新規求人倍率(4/2)		倍 2.67		倍 2.81	▲ 0.14 P
8 (対有効求職 就職率(5/1×100))		(%) 6.3		(%) 6.5	▲ 0.2 P
9 (対新規求職 就職率(5/2×100))		(%) 30.6		(%) 31.2	▲ 0.6 P

※原数値

図表14



※原数値

産業別新規求人のポイント

岐阜労働局職業安定部

○ 産業別新規求人の状況(対前年増減の上位3産業)

【前年度より増加した産業】

卸売業, 小売業(2, 318人増)、サービス業(1, 120人増)、金融業, 保険業(130人増)

【前年度より減少した産業】

製造業(4, 184人減)、公務・その他(1, 559人減)、建設業(1, 161人減)

令和5年度 主要産業別一般新規求人状況(学卒を除きパートを含む)

図表15

項目	年度		対前年増減率 %	対前年増減差 人
	令和5年度	令和4年度		
	人	人		
建設業(06～08)	15,190	16,351	▲ 7.1	▲ 1,161
製造業(09～32)	30,791	34,975	▲ 12.0	▲ 4,184
09 食料品製造	6,620	7,185	▲ 7.9	▲ 565
11 繊維工業	1,688	1,893	▲ 10.8	▲ 205
13 家具・装備品	572	666	▲ 14.1	▲ 94
16 化学工業	1,092	1,390	▲ 21.4	▲ 298
18 プラスチック製品	1,742	1,993	▲ 12.6	▲ 251
21 窯業・土石製品	2,672	2,995	▲ 10.8	▲ 323
24 金属製品	2,835	3,301	▲ 14.1	▲ 466
25 はん用機械	2,140	2,721	▲ 21.4	▲ 581
26 生産用機械	1,621	1,997	▲ 18.8	▲ 376
27 業務用機械	265	291	▲ 8.9	▲ 26
28 電子部品・デバイス・電子回路	460	503	▲ 8.5	▲ 43
29 電気機械	1,489	1,950	▲ 23.6	▲ 461
30 情報通信機械	62	63	▲ 1.6	▲ 1
31 輸送用機械	3,378	3,478	▲ 2.9	▲ 100
情報通信業(37～41)	923	841	9.8	82
運輸業, 郵便業(42～49)	9,661	10,007	▲ 3.5	▲ 346
卸売業, 小売業(50～61)	31,798	29,480	7.9	2,318
50～55 卸売業	5,899	6,200	▲ 4.9	▲ 301
56～61 小売業	25,899	23,280	11.3	2,619
金融業, 保険業(62～67)	1,481	1,351	9.6	130
宿泊業, 飲食サービス業(75～77)	8,129	8,585	▲ 5.3	▲ 456
生活関連サービス業, 娯楽業(78～80)	6,515	6,966	▲ 6.5	▲ 451
教育, 学習支援業(81,82)	2,568	2,882	▲ 10.9	▲ 314
医療, 福祉(83～85)	45,642	46,029	▲ 0.8	▲ 387
複合サービス事業(86,87)	1,228	1,155	6.3	73
サービス業(88～96)	22,215	21,095	5.3	1,120
912 労働者派遣業	4,221	4,301	▲ 1.9	▲ 80
公務・その他(97,98,99)	3,743	5,302	▲ 29.4	▲ 1,559
	(月平均)	(月平均)		
総計	(15,527) 186,329	(16,005) 192,064	▲ 3.0	▲ 5,735

※原数値

正社員求人状況

図表 1 6

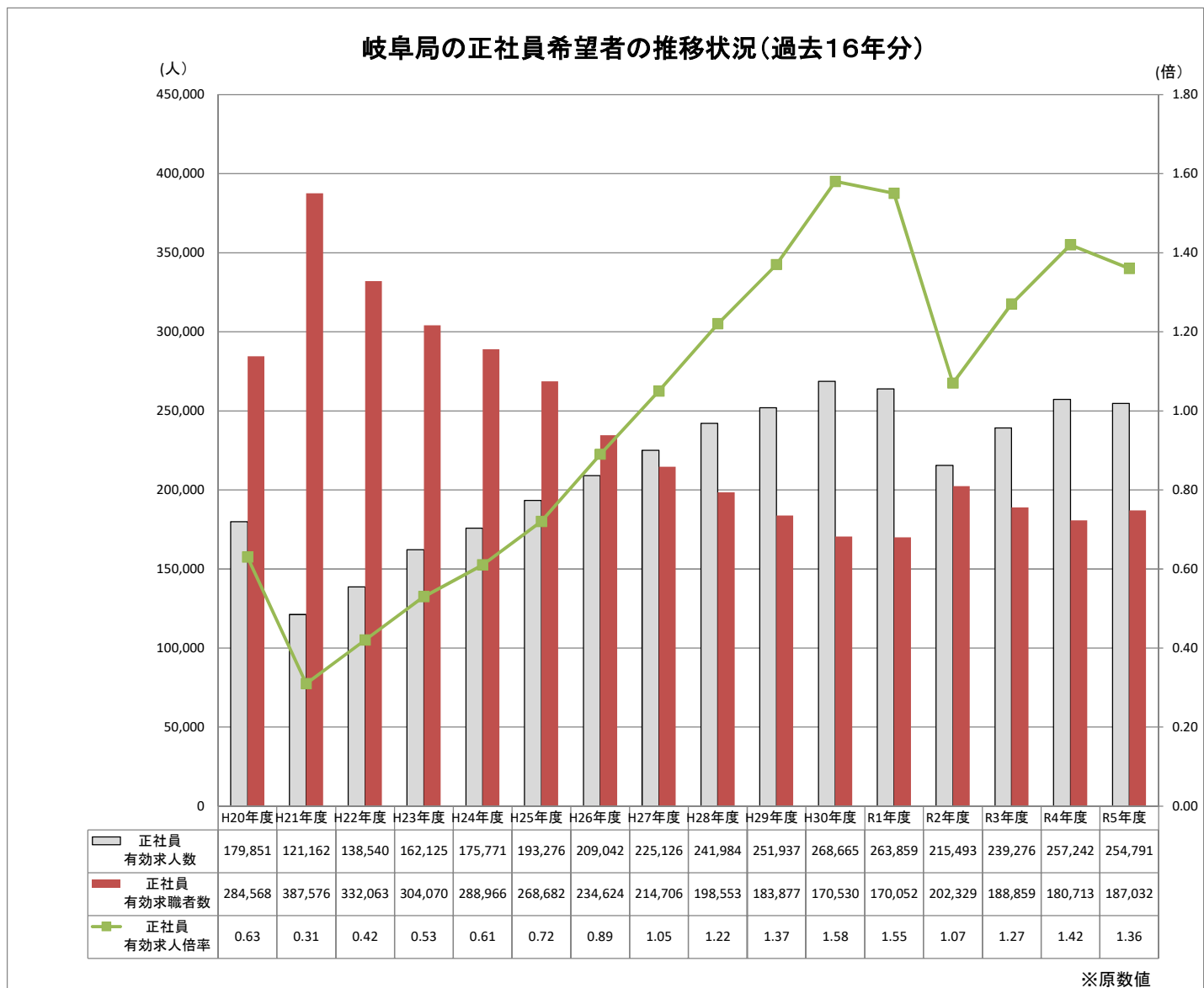
令和 5 年度 岐阜労働局職業安定部

年 月	岐阜局の有効求人倍率	正社員有効求人倍率	正社員有効求人人数	正社員有効求職者数	新規求人数					構成比			
					合計	正社員	前年比	非正社員	前年比	正社員	前年比	非正社員	前年比
令和元年度 (月平均)	1.93	1.55	263,859 (21,988)	170,052 (14,171)	200,634 (16,720)	90,193 (7,516)	▲ 2.9	110,441 (9,204)	▲ 7.3	45.0	1.2	55.0	▲ 1.2
令和2年度 (月平均)	1.30	1.07	215,493 (17,958)	202,329 (16,861)	159,851 (13,321)	75,382 (6,282)	▲ 16.4	84,469 (7,039)	▲ 23.5	47.2	2.2	52.8	▲ 2.2
令和3年度 (月平均)	1.49	1.27	239,276 (19,940)	188,859 (15,738)	179,192 (14,933)	83,170 (6,931)	10.3	96,022 (8,002)	13.7	46.4	▲ 0.8	53.6	0.8
令和4年度 (月平均)	1.66	1.42	257,242 (21,437)	180,713 (15,059)	192,064 (16,005)	88,751 (7,396)	6.7	103,313 (8,609)	7.6	46.2	▲ 0.2	53.8	0.2
令和5年度 (月平均)	1.58	1.36	254,791 (21,233)	187,032 (15,586)	186,329 (15,527)	87,728 (7,311)	▲ 1.2	98,601 (8,216)	▲ 4.6	47.1	0.9	52.9	▲ 0.9

※原数値

図表 1 7

岐阜労働局職業安定部



※原数値

用語の解説

《職業紹介関係》

1 就業形態、雇用期間

ア 就業形態

一般 …常用及び臨時・季節を合わせたものをいう。

パートタイム…1週間の所定労働時間が、同一の事業所に雇用されている通常の労働者の1週間の所定労働時間に比し短いものをいう。

イ 雇用期間

常用 …雇用契約において雇用期間の定めがない、又は4か月以上の雇用期間が定められているもの。(季節労働を除く。)

臨時 …雇用契約において1か月以上4か月未満の雇用契約が定められているものをいう。

季節 …季節的な労働需要に対し、又は季節的な余暇を利用して一定期間を定めて就労するものをいう。
(4か月未満・以上を問わない。)

2 求人

新規求人数 …期間中に新たに受理した求人数(採用予定人数)をいう。

月間有効求人数 …当月の「新規求人数」と「前月から繰り越された有効求人数(前月・前々月に受理した求人のうち無効となっていない求人)」の合計をいう。

3 求職・就職

新規求職申込件数 …期間中に新たに受理した求職申込みの件数をいう。

月間有効求職者数 …当月の「新規求職申込件数」と「前月から繰り越された有効求職者数」の合計をいう。

就職件数 …自安定所の求職者が安定所の紹介により就職したことを確認した件数をいう。

(注) ハローワークインターネットサービスの機能拡充に伴い、令和3年9月以降の数値には、ハローワークに来所せず、オンライン上で求職登録した求職者数や、求職者がハローワークインターネットサービスの求人に直接応募した就職件数等が含まれている。

《諸比率の算出方法》

前年同月増減率(%) = (当月の数 - 前年同月の数) ÷ 前年同月の数 × 100

有効(新規)求人倍率(倍) = 月間有効(新規)求人数 ÷ 月間有効(新規)求職者数

就職率(対有効求職)(%) = 就職件数 ÷ 月間有効求職者数 × 100

就職率(対新規求職)(%) = 就職件数 ÷ 新規求職者数 × 100

《季節調整値について》

1 景気の動向等を判断するには…

毎月のデータを比較する必要があるが、月によって稼働日数が異なったり、正月や年度末の決算などの社会習慣、制度等の影響があったりし、単純に比較できない。

2 季節調整とは…

これら月々の変動の癖(季節的要因)を除去する方法である。

3 季節調整値とは…

季節的要因を除去したことを推計した値であり、次の計算方法で算出する。

$$\text{原数値} \div \text{季節指数} \times 100$$

4 季節調整

職業安定業務統計で使用する季節調整法は「センサス局法Ⅱ(X-12-ARIMA)」である。

これにより、曜日変更の変化や閏年の影響等のカレンダー要因を除去した算出が可能となる。

5 季節調整値替えについて…

向こう1年間の季節指数を暫定的に決めるが、1年が経過し、すべてのデータがそろった段階で、過去5年間の季節指数を計算し直すことになり、これを季節調整値替えといい、職業安定業務統計では毎年1月分の公表時に行っている。すでに公表した数値を改訂することがある。