

厚生労働省 岐阜労働局発表
令和6年3月29日(金)

岐阜労働局職業安定部職業安定課
職業安定課長 石田 孝
地方労働市場情報官 浅井 元晶
電話 058-245-1311

一般職業紹介状況（令和6年2月分）

有効求人倍率は0.01ポイント上昇の「1.58倍」

県内の雇用情勢は、

求人が求職を上回って推移しているものの、物価上昇等が雇用に与える影響に注意する必要がある。

○有効求人・求職の状況

有効求人倍率(季節調整値)	1.58倍	対前月 + 0.01 ポイント	
有効求人数(季節調整値)	45,109人	対前月 + 1.4%	
有効求職者数(季節調整値)	28,565人	対前月 + 0.9%	
有効求人倍率の全国順位	3位	前月 4位	

有効求人数(季節調整値)は **3か月連続の増加**

○全国の有効求人倍率の状況

全国の有効求人倍率(季節調整値)	1.26倍	対前月 - 0.01 ポイント	
------------------	--------------	-----------------	---

愛知県1.30倍(全国第19位)、三重県1.24倍(全国第26位)、静岡県1.20倍(全国第32位)

○新規求人・求職の状況

新規求人倍率(季節調整値)	2.72倍	対前月 - 0.10 ポイント	
新規求人数(季節調整値)	16,278人	対前月 + 2.1%	
新規求職者数(季節調整値)	5,976人	対前月 + 5.7%	

新規求人倍率は **42か月連続の2倍超え**

○正社員求人・求職の状況

正社員有効求人倍率(原数値)	1.42倍	対前年同月 - 0.03 ポイント	
正社員有効求人数(原数値)	21,989人	対前年同月 + 0.7%	
正社員有効求職者数(原数値)	15,443人	対前年同月 + 2.9%	

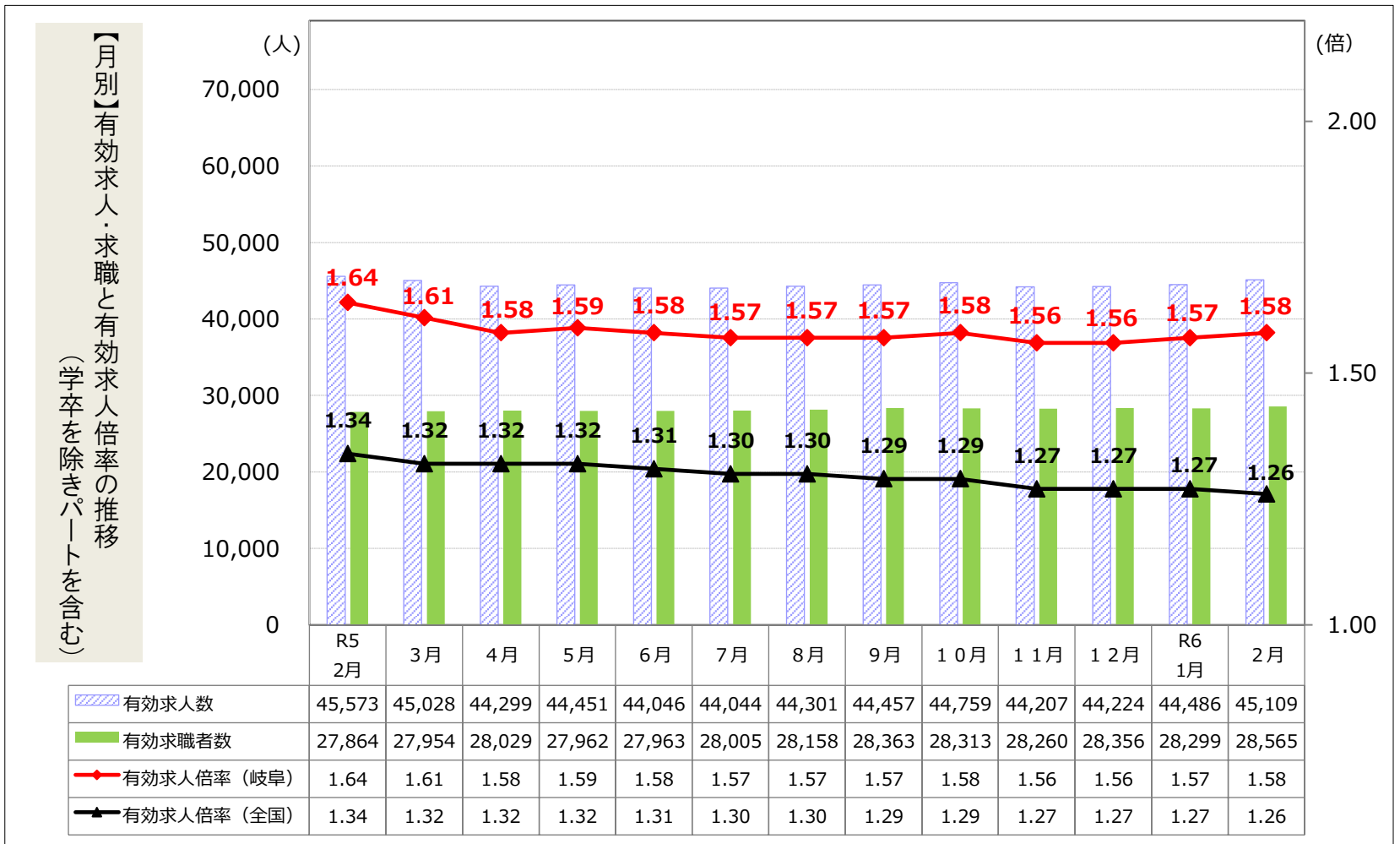
正社員有効求人倍率は **41か月連続の「1倍」台**

有効求人倍率（学卒を除き、パートを含む）

令和6年2月

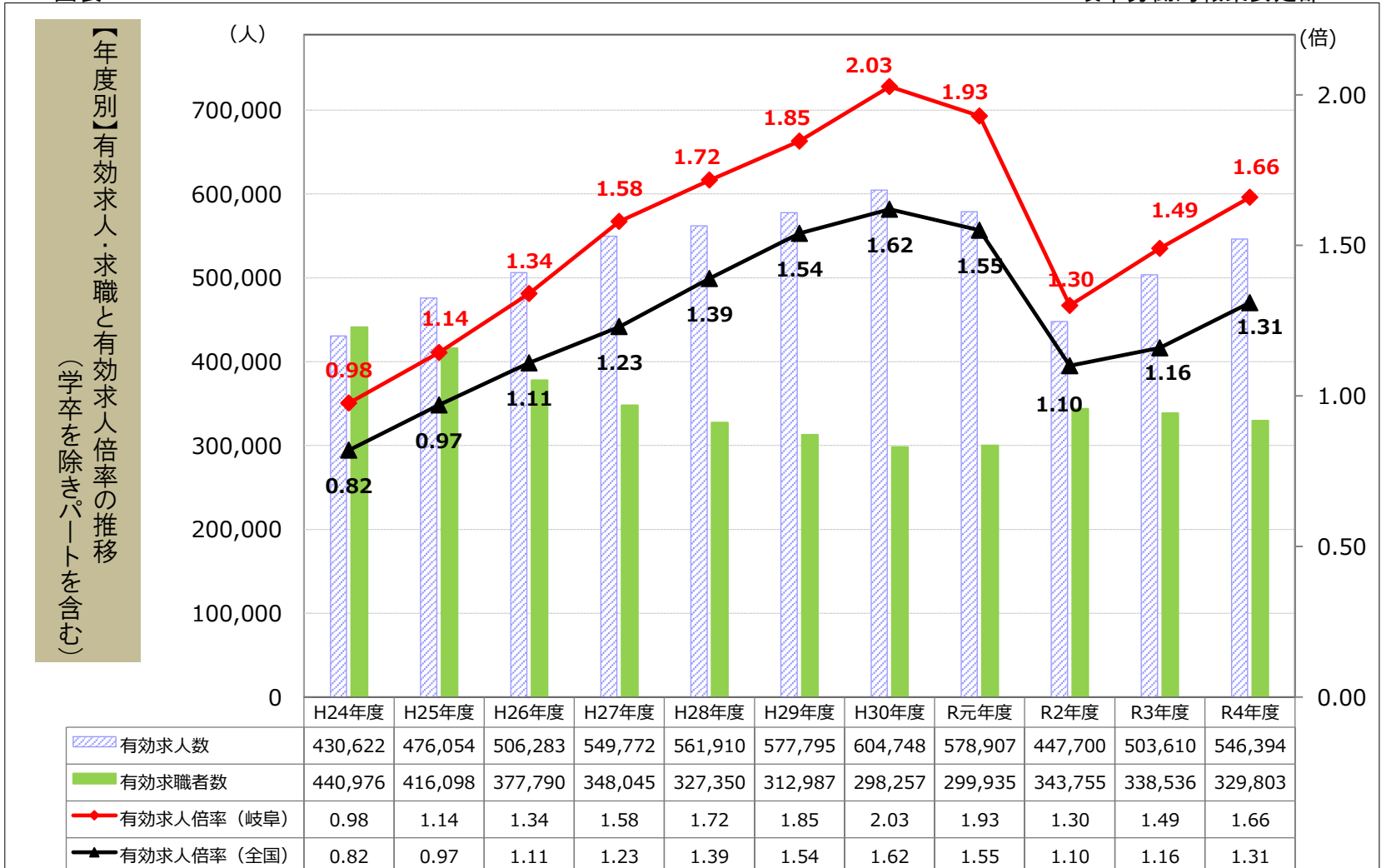
図表1

岐阜労働局職業安定部



図表2

岐阜労働局職業安定部



(注)・第1表【月別】の数値は季節調整値。なお、令和5年12月以前の数値は、令和6年1月分公表時に新季節指数により改定されている。

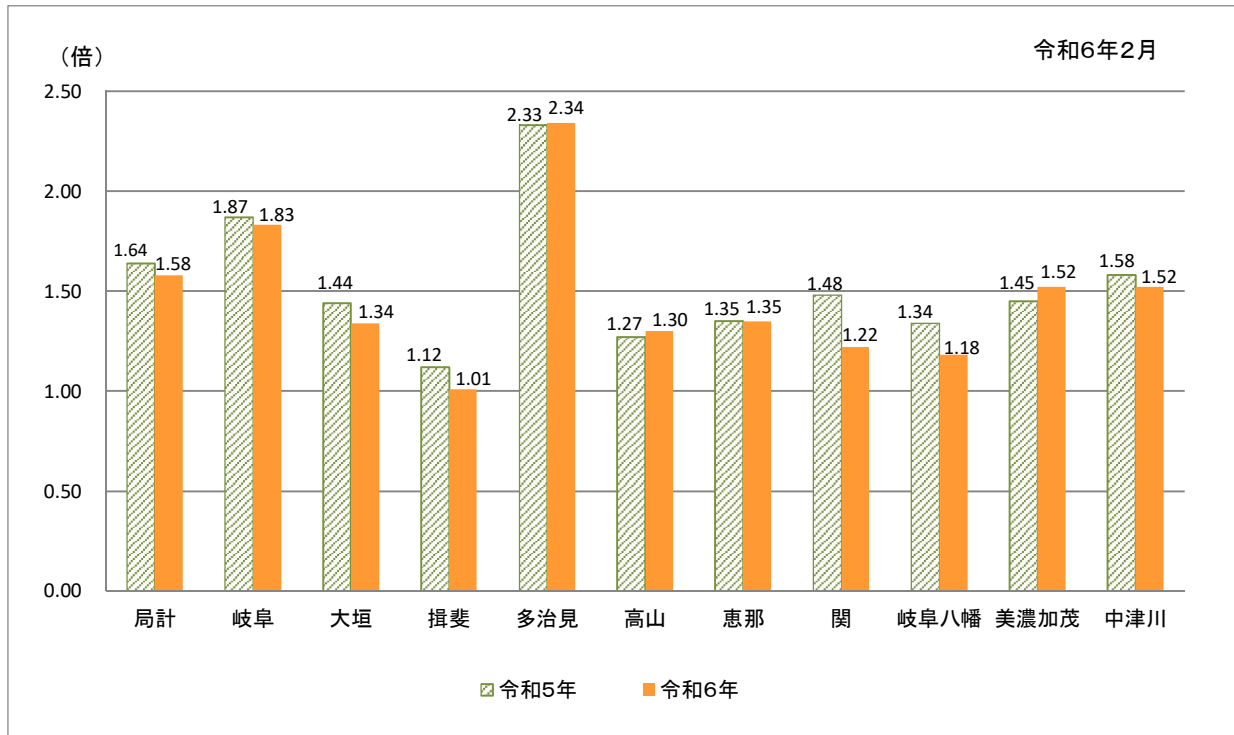
・第2表【年度別】の数値は原数値。

図表3 一般職業紹介状況(学卒を除きパートを含む)

項目	年月		令和6年	令和6年	令和5年	対前月	対前年同月
			2月	1月	2月	増減率(%)	増減率(%)
1 月間有効求職者数 (原数値)(人)			27,919	26,853	27,343		2.1
	(季節調整値)(人)		28,565	28,299	27,864	0.9	
2 新規求職者数 (原数値)(人)			6,101	6,185	6,159		▲ 0.9
	(季節調整値)(人)		5,976	5,653	5,746	5.7	
3 月間有効求人 (原数値)(人)			47,022	45,523	47,227		▲ 0.4
	(季節調整値)(人)		45,109	44,486	45,573	1.4	
4 新規求人数 (原数値)(人)			16,563	17,781	15,639		5.9
	(季節調整値)(人)		16,278	15,939	15,730	2.1	
5 就職件数 (件)			1,973	1,381	1,895		4.1
6 有効求人倍率(3/1)			倍 1.68	倍 1.70	倍 1.73		ポイント ▲ 0.05
	(季節調整値)		1.58	1.57	1.64	0.01	
7 新規求人倍率(4/2)			倍 2.71	倍 2.87	倍 2.54		ポイント 0.17
	(季節調整値)		2.72	2.82	2.74	▲ 0.10	
8 (対有効求職) 就職率(5/1×100)			7.1	5.1	% 6.9		ポイント 0.2
9 (対新規求職) 就職率(5/2×100)			32.3	22.3	% 30.8		ポイント 1.5

* 令和5年12月以前の季節調整値は、令和6年1月分公表時に改定されています。

図表4(参考) ハローワーク別有効求人倍率



* 局計は季節調整値 各ハローワークは原数値

* 大垣は揖斐出張所を含む 関は岐阜八幡出張所を含む

図表5

岐阜県の有効求人倍率の推移

月別推移(季節調整値)

令和6年2月

岐阜労働局職業安定部

年/月	1月	2月	3月	4月	5月	6月	7月	8月	9月	10月	11月	12月	年平均	年度平均	景気循環
1963 昭和38年	1.45	1.56	1.65	1.74	1.56	1.56	1.61	1.58	1.60	1.54	1.56	1.60	1.61	1.61	いざなぎ景気 (40/11~45/7 : 57ヶ月)
1964 39年	1.59	1.69	1.68	1.76	1.88	1.98	1.82	1.76	1.76	1.85	1.78	1.72	1.76	1.79	
1965 40年	1.85	1.71	1.66	1.45	1.49	1.63	1.82	1.57	1.45	1.33	1.35	1.26	1.53	1.40	
1966 41年	1.23	1.17	1.23	1.38	1.35	1.15	1.26	1.27	1.35	1.41	1.39	1.43	1.31	1.42	
1967 42年	1.54	1.71	1.76	1.87	1.88	1.82	1.98	2.07	2.00	2.15	2.22	2.14	1.89	2.05	
1968 43年	2.22	2.23	2.18	2.23	2.30	2.56	2.79	2.86	3.24	3.33	3.70	3.51	2.71	3.05	
1969 44年	3.54	3.43	3.39	3.88	4.24	4.72	4.39	4.48	4.24	4.23	4.19	4.39	3.99	4.27	
1970 45年	4.27	4.07	4.04	4.03	3.80	3.35	3.83	3.59	3.90	3.73	3.80	3.95	3.83	3.63	
1971 46年	3.52	3.21	3.00	2.76	2.60	2.21	2.30	2.22	2.50	2.39	2.05	2.03	2.54	2.39	
1972 47年	2.31	2.61	2.59	2.62	2.84	2.95	3.07	3.46	3.41	3.90	4.11	4.33	3.14	3.71	
1973 48年	4.59	4.70	4.80	4.50	4.84	4.87	5.43	4.81	5.29	5.11	5.66	4.88	4.91	4.78	
1974 49年	4.84	4.04	3.71	3.53	3.42	3.20	2.81	2.55	2.16	2.01	1.88	1.71	2.89	2.17	
1975 50年	1.52	1.45	1.41	1.25	1.21	1.11	1.11	1.12	1.17	1.18	1.23	1.23	1.25	1.22	
1976 51年	1.28	1.26	1.36	1.37	1.34	1.45	1.42	1.44	1.36	1.26	1.22	1.16	1.32	1.30	
1977 52年	1.23	1.17	1.13	1.08	1.03	0.96	0.96	0.93	0.95	0.92	0.87	0.83	1.01	0.95	
1978 53年	0.86	0.94	0.93	0.87	0.89	0.90	0.94	1.00	1.03	1.08	1.06	1.04	0.97	1.05	
1979 54年	1.19	1.24	1.29	1.27	1.33	1.37	1.38	1.37	1.37	1.44	1.46	1.46	1.35	1.38	
1980 55年	1.40	1.35	1.35	1.34	1.39	1.48	1.40	1.32	1.25	1.29	1.36	1.37	1.36	1.33	
1981 56年	1.31	1.27	1.23	1.22	1.22	1.23	1.28	1.31	1.29	1.29	1.28	1.24	1.26	1.25	
1982 57年	1.24	1.22	1.20	1.20	1.17	1.15	1.12	1.13	1.09	1.08	1.02	1.02	1.13	1.08	
1983 58年	1.02	1.00	0.99	0.99	0.93	0.95	0.98	1.00	1.02	1.04	1.10	1.11	1.01	1.06	
1984 59年	1.17	1.17	1.18	1.22	1.26	1.27	1.30	1.26	1.25	1.29	1.29	1.31	1.24	1.27	
1985 60年	1.32	1.32	1.25	1.33	1.31	1.26	1.28	1.28	1.27	1.25	1.29	1.27	1.29	1.27	
1986 61年	1.27	1.26	1.25	1.18	1.16	1.09	1.08	1.12	1.16	1.19	1.13	1.18	1.17	1.15	
1987 62年	1.19	1.14	1.18	1.15	1.14	1.10	1.13	1.34	1.40	1.45	1.52	1.51	1.26	1.37	
1988 63年	1.55	1.62	1.67	1.75	1.80	1.86	1.98	2.01	2.01	2.07	2.13	2.11	1.86	2.04	
1989 平成元年	2.22	2.30	2.40	2.45	2.50	2.45	2.45	2.45	2.47	2.44	2.38	2.44	2.40	2.46	
1990 2年	2.48	2.52	2.51	2.57	2.63	2.68	2.70	2.66	2.67	2.68	2.72	2.73	2.62	2.68	
1991 3年	2.75	2.77	2.71	2.67	2.79	2.87	2.78	2.67	2.57	2.57	2.52	2.51	2.68	2.57	
1992 4年	2.40	2.28	2.24	2.22	2.17	2.15	2.10	2.00	1.94	1.90	1.86	1.82	2.08	1.91	
1993 5年	1.73	1.60	1.56	1.46	1.41	1.35	1.29	1.25	1.23	1.16	1.13	1.06	1.34	1.19	
1994 6年	1.05	1.01	1.04	1.04	1.02	1.03	1.04	1.08	1.08	1.07	1.05	1.05	1.05	1.05	
1995 7年	1.05	1.04	1.03	1.00	0.96	0.93	0.92	0.90	0.88	0.88	0.87	0.90	0.95	0.93	
1996 8年	0.96	0.97	1.00	1.02	1.06	1.08	1.10	1.10	1.12	1.13	1.15	1.17	1.07	1.12	
1997 9年	1.16	1.16	1.16	1.17	1.19	1.19	1.18	1.17	1.15	1.13	1.11	1.09	1.15	1.09	
1998 10年	0.99	0.94	0.88	0.84	0.80	0.78	0.74	0.74	0.75	0.74	0.73	0.75	0.80	0.76	
1999 11年	0.77	0.74	0.72	0.73	0.70	0.70	0.71	0.72	0.72	0.73	0.75	0.77	0.73	0.74	
2000 12年	0.76	0.77	0.81	0.81	0.84	0.86	0.87	0.89	0.90	0.91	0.92	0.93	0.85	0.89	
2001 13年	0.93	0.93	0.91	0.91	0.89	0.88	0.86	0.83	0.80	0.76	0.72	0.69	0.84	0.78	
2002 14年	0.67	0.68	0.69	0.69	0.69	0.70	0.73	0.73	0.74	0.74	0.75	0.76	0.71	0.74	
2003 15年	0.78	0.79	0.78	0.76	0.76	0.74	0.76	0.79	0.82	0.86	0.89	0.91	0.80	0.84	
2004 16年	0.93	0.95	0.97	0.98	1.03	1.04	1.03	1.01	1.03	1.08	1.14	1.15	1.03	1.07	
2005 17年	1.13	1.14	1.16	1.16	1.17	1.17	1.19	1.20	1.20	1.19	1.19	1.23	1.18	1.21	
2006 18年	1.26	1.30	1.33	1.35	1.38	1.39	1.39	1.39	1.38	1.37	1.40	1.41	1.37	1.39	
2007 19年	1.39	1.39	1.39	1.41	1.38	1.41	1.39	1.35	1.30	1.27	1.25	1.25	1.35	1.32	
2008 20年	1.26	1.26	1.26	1.25	1.22	1.18	1.13	1.09	1.04	0.99	0.93	0.84	1.12	0.92	
2009 21年	0.70	0.59	0.54	0.51	0.46	0.45	0.45	0.45	0.48	0.50	0.52	0.53	0.51	0.50	
2010 22年	0.53	0.55	0.56	0.56	0.59	0.61	0.63	0.63	0.64	0.68	0.69	0.69	0.61	0.66	
2011 23年	0.72	0.74	0.75	0.77	0.74	0.74	0.77	0.81	0.82	0.82	0.83	0.86	0.78	0.82	
2012 24年	0.89	0.93	0.95	0.97	0.98	0.98	0.98	0.98	0.97	0.97	0.95	0.97	0.96	0.98	
2013 25年	0.99	0.99	1.01	1.05	1.05	1.07	1.08	1.10	1.13	1.18	1.21	1.22	1.08	1.14	
2014 26年	1.23	1.23	1.25	1.23	1.28	1.30	1.34	1.31	1.32	1.33	1.34	1.36	1.29	1.34	
2015 27年	1.39	1.44	1.46	1.45	1.48	1.50	1.55	1.54	1.58	1.59	1.63	1.65	1.52	1.58	
2016 28年	1.69	1.67	1.69	1.72	1.76	1.73	1.71	1.67	1.71	1.74	1.73	1.70	1.71	1.72	
2017 29年	1.70	1.71	1.74	1.77	1.77	1.76	1.78	1.82	1.83	1.84	1.85	1.92	1.79	1.85	
2018 30年	1.93	1.94	1.95	1.96	1.98	2.03	2.02	2.03	2.04	2.06	2.05	2.03	2.00	2.03	
2019 31年/令和元年	2.04	2.06	2.06	2.10	2.08	2.06	2.02	2.02	1.98	1.96	1.92	1.92	2.01	1.93	
2020 2年	1.82	1.74	1.63	1.52	1.40	1.29	1.25	1.20	1.21	1.22	1.24	1.27	1.39	1.30	
2021 3年	1.32	1.34	1.35	1.36	1.38	1.41	1.43	1.45	1.49	1.51	1.53	1.55	1.43	1.49	
2022 4年	1.56	1.59	1.59	1.63	1.63	1.66	1.67	1.68	1.68	1.67	1.68	1.68	1.64	1.66	
2023 5年	1.66	1.64	1.61	1.58	1.59	1.58	1.57	1.57	1.57	1.58	1.56	1.56	1.59		
2024 6年	1.57	1.58													

(注1) 新規学卒者を除き、パートを含む。

(注2) 月別の数値は、季節調整値(令和5年12月以前の季節調整値は、令和6年1月分公表時に新季節指数により改定されている。)

産業別新規求人のポイント

○ 産業別新規求人状況(対「前年同月」増減の上位3産業)

【前年同月(R5.2)より増加した産業】

サービス業(601人増)、卸売業、小売業(432人増)、建設業(76人増)

【前年同月(R5.2)より減少した産業】

宿泊業、飲食サービス業(111人減)、医療、福祉(63人減)、公務・その他(61人減)

主要産業別一般新規求人状況(学卒を除きパートを含む)

図表6

令和6年2月 岐阜労働局職業安定部

項目	年月		令和5年 2月	対前年同月 増減率	対前年同月 増減差
	令和6年 2月	令和6年 1月			
	人	人	人	%	人
建設業(06～08)	1,399	1,337	1,323	5.7	76
製造業(09～32)	2,630	2,653	2,580	1.9	50
09 食料品製造	515	541	567	▲ 9.2	▲ 52
11 繊維工業	128	105	125	2.4	3
13 家具・装備品	55	53	53	3.8	2
16 化学工業	91	108	100	▲ 9.0	▲ 9
18 プラスチック製品	111	185	137	▲ 19.0	▲ 26
21 窯業・土石製品	240	236	195	23.1	45
24 金属製品	229	296	231	▲ 0.9	▲ 2
25 はん用機械	222	147	213	4.2	9
26 生産用機械	128	165	123	4.1	5
27 業務用機械	39	15	19	105.3	20
28 電子部品・デバイス・電子回路	49	33	24	104.2	25
29 電気機械	128	113	167	▲ 23.4	▲ 39
30 情報通信機械	7	0	1	600.0	6
31 輸送用機械	321	291	216	48.6	105
情報通信業(37～41)	87	84	91	▲ 4.4	▲ 4
運輸業、郵便業(42～49)	749	947	752	▲ 0.4	▲ 3
卸売業、小売業(50～61)	2,477	3,549	2,045	21.1	432
50～55 卸売業	413	479	554	▲ 25.5	▲ 141
56～61 小売業	2,064	3,070	1,491	38.4	573
金融業、保険業(62～67)	127	183	80	58.8	47
宿泊業、飲食サービス業(75～77)	642	672	753	▲ 14.7	▲ 111
生活関連サービス業、娯楽業(78～80)	634	462	626	1.3	8
教育、学習支援業(81,82)	258	295	243	6.2	15
医療、福祉(83～85)	3,820	4,243	3,883	▲ 1.6	▲ 63
複合サービス事業(86,87)	116	134	110	5.5	6
サービス業(88～96)	2,452	2,112	1,851	32.5	601
912 労働者派遣業	437	401	347	25.9	90
公務・その他(97,98,99)	609	560	670	▲ 9.1	▲ 61
総計	16,563	17,781	15,639	5.9	924

(原数値)

図表7 新規求職者の求職時の状況(常用) 令和6年2月 岐阜労働局職業安定部

区分	新規求職者数(人)	在職者(人)	離職者(人)	雇用者(人)				自営・その他(人)	無業者(人)		
				定年(人)	事業主都合(人)	自己都合(人)	家事・育児等従事者(人)		その他(人)		
平成30年度	72,072	22,781	41,363	40,574	2,016	8,666	29,836	789	7,928	3,550	4,378
構成比(%)	(100.0)	(31.6)	(57.4)	(56.3)	(2.8)	(12.0)	(41.4)	(1.1)	(11.0)	(4.9)	(6.1)
令和元年度	72,378	22,303	42,756	41,916	2,139	9,031	30,680	840	7,319	3,376	3,943
構成比(%)	(100.0)	(30.8)	(59.1)	(57.9)	(3.0)	(12.5)	(42.4)	(1.2)	(10.1)	(4.7)	(5.4)
令和2年度	72,881	20,495	46,338	45,537	2,029	13,822	29,586	801	6,048	3,122	2,926
構成比(%)	(100.0)	(28.1)	(63.6)	(62.5)	(2.8)	(19.0)	(40.6)	(1.1)	(8.3)	(4.3)	(4.0)
令和3年度	68,338	20,865	41,105	40,201	1,997	9,333	28,765	904	6,368	3,024	3,344
構成比(%)	(100.0)	(30.5)	(60.1)	(58.8)	(2.9)	(13.7)	(42.1)	(1.3)	(9.3)	(4.4)	(4.9)
令和4年度	68,035	20,574	41,354	40,546	1,929	8,615	29,867	808	6,107	2,682	3,425
構成比(%)	(100.0)	(30.2)	(60.8)	(59.6)	(2.8)	(12.7)	(43.9)	(1.2)	(9.0)	(3.9)	(5.0)
令和5年2月	6,138	2,273	3,319	3,240	135	606	2,492	79	546	256	290
構成比(%)	(100.0)	(37.0)	(54.1)	(52.8)	(2.2)	(9.9)	(40.6)	(1.3)	(8.9)	(4.2)	(4.7)
令和6年2月	6,082	2,170	3,348	3,288	139	660	2,479	60	564	233	331
構成比(%)	(100.0)	(35.7)	(55.0)	(54.1)	(2.3)	(10.9)	(40.8)	(1.0)	(9.3)	(3.8)	(5.4)
前年同月比(%)	▲ 0.9	▲ 4.5	0.9	1.5	3.0	8.9	▲ 0.5	▲ 24.1	3.3	▲ 9.0	14.1

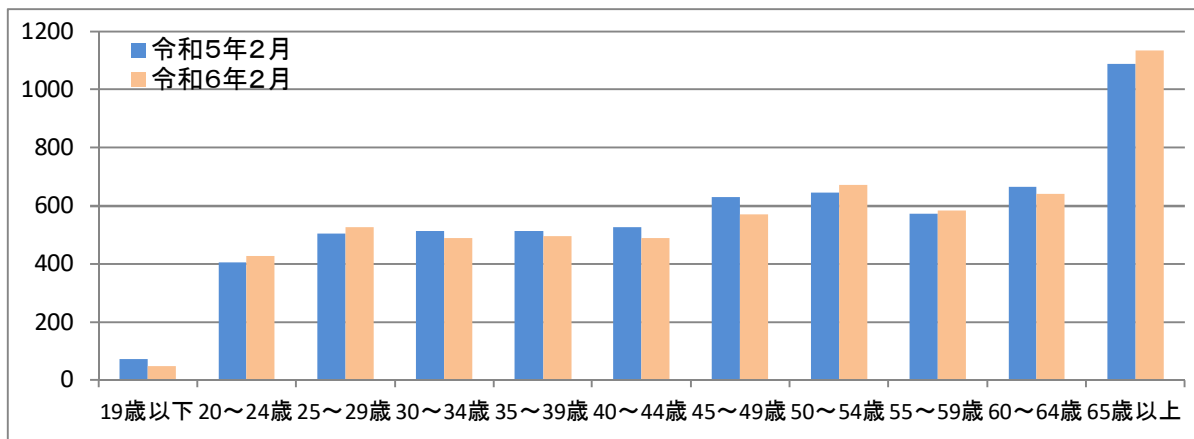
(注1) 学卒を除きパートを含む。(原数値)
 (注2) 常用とは、雇用契約において雇用期間の定めがない、又は4か月以上の雇用期間が定められているもの。(季節労働を除く。)
 (注3) 雇用者の内訳には、「理由不明」の表示をしていないため項目の合計と一致しない。
 (注4) 無業者の「その他」は離職後1年を超えるもの。

図表8 年齢別 新規求職者数(常用) 令和6年2月 岐阜労働局職業安定部

年齢区分	年齢計(人)	19歳以下(人)	20~24歳(人)	25~29歳(人)	30~34歳(人)	35~39歳(人)	40~44歳(人)	45~49歳(人)	50~54歳(人)	55~59歳(人)	60~64歳(人)	65歳以上(人)
平成30年度	72,072	1,458	6,295	7,328	7,192	7,105	7,664	7,572	6,260	5,385	6,242	9,571
構成比(%)	(100.0)	(2.0)	(8.7)	(10.2)	(10.0)	(9.9)	(10.6)	(10.5)	(8.7)	(7.5)	(8.7)	(13.3)
令和元年度	72,378	1,448	6,121	7,107	6,815	6,749	7,284	7,766	6,481	5,636	6,463	10,508
構成比(%)	(100.0)	(2.0)	(8.5)	(9.8)	(9.4)	(9.3)	(10.1)	(10.7)	(9.0)	(7.8)	(8.9)	(14.5)
令和2年度	72,881	1,050	5,996	6,921	6,437	6,758	7,130	7,935	6,705	5,922	6,615	11,412
構成比(%)	(100.0)	(1.4)	(8.2)	(9.5)	(8.8)	(9.3)	(9.8)	(10.9)	(9.2)	(8.1)	(9.1)	(15.7)
令和3年度	68,338	978	5,680	6,292	5,833	6,048	6,047	7,026	6,750	5,552	6,388	11,744
構成比(%)	(100.0)	(1.4)	(8.3)	(9.2)	(8.5)	(8.9)	(8.8)	(10.3)	(9.9)	(8.1)	(9.3)	(17.2)
令和4年度	68,035	892	5,355	6,242	5,742	5,822	5,940	6,583	6,846	5,657	6,754	12,202
構成比(%)	(100.0)	(1.3)	(7.9)	(9.2)	(8.4)	(8.6)	(8.7)	(9.7)	(10.1)	(8.3)	(9.9)	(17.9)
令和5年2月	6,138	73	404	505	513	513	526	630	645	573	667	1,089
構成比(%)	(100.0)	(1.2)	(6.6)	(8.2)	(8.4)	(8.4)	(8.6)	(10.3)	(10.5)	(9.3)	(10.9)	(17.7)
令和6年2月	6,082	48	427	526	490	496	489	572	673	585	641	1,135
構成比(%)	(100.0)	(0.8)	(7.0)	(8.6)	(8.1)	(8.2)	(8.0)	(9.4)	(11.1)	(9.6)	(10.5)	(18.7)
前年同月比(%)	▲ 0.9	▲ 34.2	5.7	4.2	▲ 4.5	▲ 3.3	▲ 7.0	▲ 9.2	4.3	2.1	▲ 3.9	4.2

(注1) 学卒を除きパートを含む。(原数値)
 (注2) 常用とは、雇用契約において雇用期間の定めがない、又は4か月以上の雇用期間が定められているもの。(季節労働を除く。)

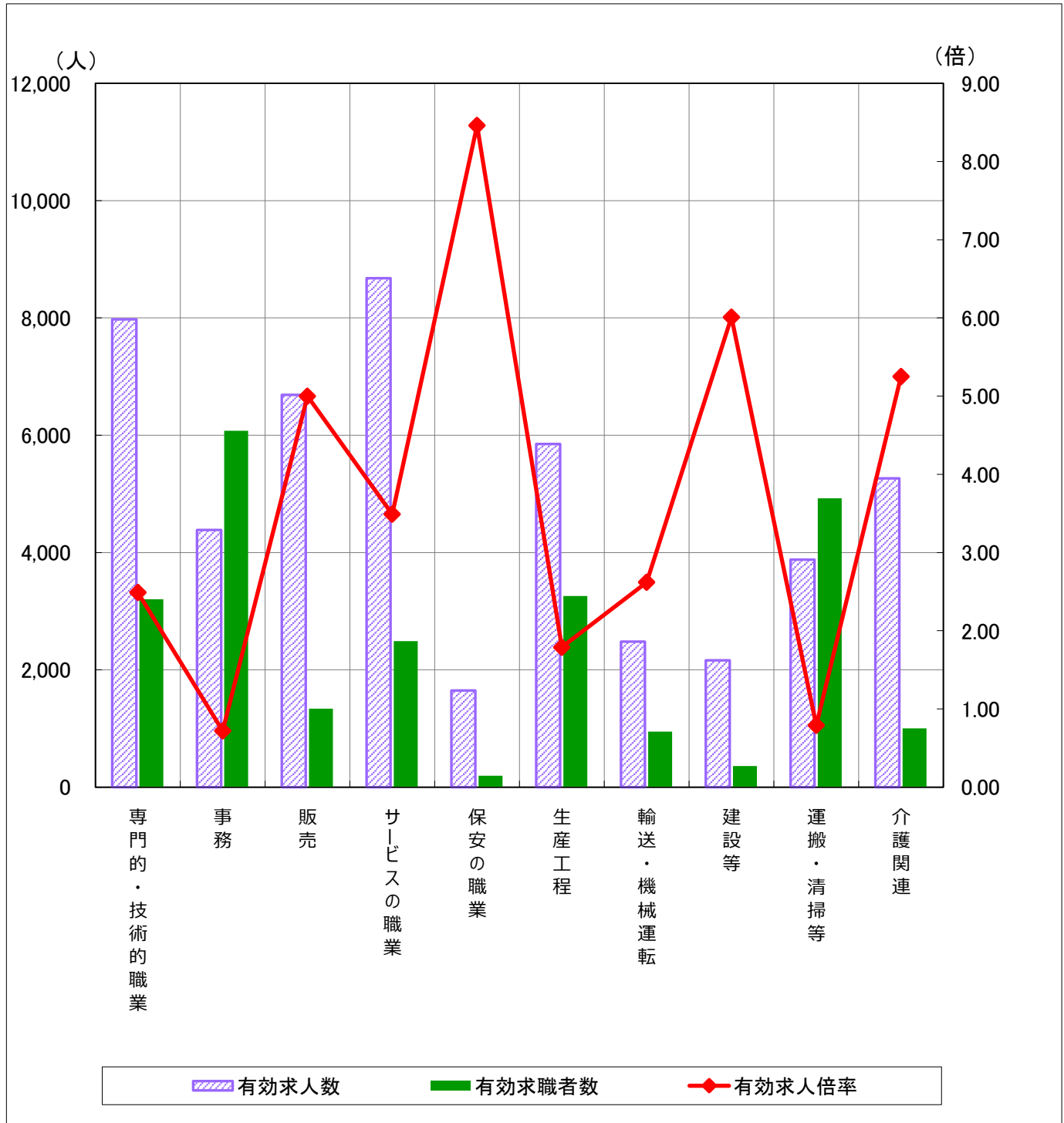
(参考: 図表8のグラフ) (単位: 人)



【職業別】 求人・求職バランスシート（常用的フルタイム+パート）

図表9 令和6年2月

岐阜労働局職業安定部



※有効求人人数・有効求職者数は左目盛（人）、有効求人倍率は右目盛（倍）

	専門的・技術的職業	事務	販売	サービスの職業	保安の職業	生産工程	輸送・機械運転	建設等	運搬・清掃等	介護関連	
有効求人人数	7,976	4,387	6,687	8,676	1,649	5,851	2,482	2,165	3,881	5,265	
有効求職者数	3,203	6,077	1,337	2,489	195	3,261	948	360	4,926	1,002	
有効求人倍率	2.49	0.72	5.00	3.49	8.46	1.79	2.62	6.01	0.79	5.25	
前年同月 (令和5年2月)	有効求人人数	8,051	4,565	5,930	8,940	1,558	6,350	2,355	1,998	4,144	5,331
	有効求職者数	2,905	5,396	1,160	2,157	150	2,452	934	269	4,144	866
	有効求人倍率	2.77	0.85	5.11	4.14	10.39	2.59	2.52	7.43	1.00	6.16

(原数値)

- (注) 1 このグラフは主な職業を載せています。
 2 介護関連の職業は、専門的・技術的職業とサービスの職業の一部となります。
 3 令和5年4月以降は平成21年12月改定の「日本標準職業分類」に基づく区分により表章しています（前年同月欄も同様）。

図表10

職業別 求人・求職状況【常用】（令和6年2月）

岐阜労働局

職業	常用			正社員			非正社員		
	有効 求人 数	有効 求職者 数	有効 求人 倍率	有効 求人 数	有効 求職者 数	有効 求人 倍率	有効 求人 数	有効 求職者 数	有効 求人 倍率
職業計	44,231	27,754	1.59	21,989	15,443	1.42	22,242	12,311	1.81
A管理的職業従事者	109	60	1.82	91	52	1.75	18	8	2.25
B専門的・技術的職業従事者	7,976	3,203	2.49	4,626	2,068	2.24	3,350	1,135	2.95
07製造技術者(開発)	328	113	2.90	246	91	2.70	82	22	3.73
08製造技術者(開発を除く)	286	282	1.01	215	221	0.97	71	61	1.16
09建築・土木・測量技術者	986	133	7.41	911	112	8.13	75	21	3.57
10情報処理・通信技術者	236	281	0.84	161	248	0.65	75	33	2.27
11その他の技術者	37	17	2.18	31	12	2.58	6	5	1.20
12医師、歯科医師、獣医師、薬剤師	199	35	5.69	113	17	6.65	86	18	4.78
13保健師、助産師、看護師	1,770	664	2.67	894	324	2.76	876	340	2.58
14医療技術者	913	176	5.19	514	102	5.04	399	74	5.39
15その他の保健医療従事者	242	144	1.68	138	94	1.47	104	50	2.08
16社会福祉専門職業従事者	2,045	585	3.50	903	314	2.88	1,142	271	4.21
22美術家、デザイナー、写真家、映像撮影者	100	334	0.30	52	260	0.20	48	74	0.65
05.06.17～21.23.24その他の専門的職業	834	439	1.90	448	273	1.64	386	166	2.33
C事務従事者	4,387	6,077	0.72	1,996	3,574	0.56	2,391	2,503	0.96
25一般事務従事者	3,036	5,152	0.59	1,219	2,971	0.41	1,817	2,181	0.83
26会計事務従事者	326	329	0.99	172	225	0.76	154	104	1.48
27生産関連事務従事者	493	232	2.13	317	137	2.31	176	95	1.85
28営業・販売事務従事者	356	193	1.84	217	148	1.47	139	45	3.09
29外勤事務従事者	7	5	1.40	7	2	3.50	0	3	0.00
30運輸・郵便事務従事者	84	25	3.36	40	15	2.67	44	10	4.40
31事務用機器操作員	85	141	0.60	24	76	0.32	61	65	0.94
D販売従事者	6,687	1,337	5.00	2,738	789	3.47	3,949	548	7.21
32商品販売従事者	5,270	852	6.19	1,450	387	3.75	3,820	465	8.22
33販売類似職業従事者	81	35	2.31	29	17	1.71	52	18	2.89
34営業職業従事者	1,336	450	2.97	1,259	385	3.27	77	65	1.18
Eサービス職業従事者	8,676	2,489	3.49	3,575	1,219	2.93	5,101	1,270	4.02
35家庭生活支援サービス職業従事者	17	9	1.89	3	2	1.50	14	7	2.00
36介護サービス職業従事者	4,009	783	5.12	1,762	438	4.02	2,247	345	6.51
37保健医療サービス職業従事者	442	96	4.60	204	52	3.92	238	44	5.41
38生活衛生サービス職業従事者	476	165	2.88	178	91	1.96	298	74	4.03
39飲食調理従事者	1,654	625	2.65	501	262	1.91	1,153	363	3.18
40接客・給仕職業従事者	1,505	462	3.26	782	217	3.60	723	245	2.95
41居住施設・ビル等管理人	117	71	1.65	33	23	1.43	84	48	1.75
42その他のサービス職業従事者	456	278	1.64	112	134	0.84	344	144	2.39
F保安職業従事者	1,649	195	8.46	710	110	6.45	939	85	11.05
G農林漁業従事者	368	238	1.55	148	116	1.28	220	122	1.80
H生産工程従事者	5,851	3,261	1.79	3,575	2,385	1.50	2,276	876	2.60
49生産設備制御・監視従事者(金属製品)	169	92	1.84	118	84	1.40	51	8	6.38
50生産設備制御・監視従事者(金属製品を除く)	280	73	3.84	197	58	3.40	83	15	5.53
51機械組立設備制御・監視従事者	22	62	0.35	12	51	0.24	10	11	0.91
52製品製造・加工処理従事者(金属製品)	1,214	648	1.87	1,026	518	1.98	188	130	1.45
53製品製造・加工処理従事者(金属製品を除く)	2,125	801	2.65	943	516	1.83	1,182	285	4.15
54機械組立従事者	563	731	0.77	343	565	0.61	220	166	1.33
55機械整備・修理従事者	566	149	3.80	487	113	4.31	79	36	2.19
56製品検査従事者(金属製品)	171	174	0.98	72	116	0.62	99	58	1.71
57製品検査従事者(金属製品を除く)	257	108	2.38	80	62	1.29	177	46	3.85
58機械検査従事者	130	124	1.05	44	85	0.52	86	39	2.21
59生産関連・生産類似作業従事者	354	299	1.18	253	217	1.17	101	82	1.23
I輸送・機械運転従事者	2,482	948	2.62	1,596	670	2.38	886	278	3.19
60鉄道運転従事者	1	5	0.20	1	3	0.33	0	2	0.00
61自動車運転従事者	2,076	677	3.07	1,288	474	2.72	788	203	3.88
62船舶・航空機運転従事者	0	2	0.00	0	1	0.00	0	1	0.00
63その他の輸送従事者	152	162	0.94	92	121	0.76	60	41	1.46
64定置・建設機械運転従事者	253	102	2.48	215	71	3.03	38	31	1.23
J建設・採掘従事者	2,165	360	6.01	1,991	305	6.53	174	55	3.16
65建設躯体工事従事者	350	41	8.54	343	35	9.80	7	6	1.17
66建設従事者(建設躯体工事従事者を除く)	557	102	5.46	509	88	5.78	48	14	3.43
67電気工事従事者	323	81	3.99	299	70	4.27	24	11	2.18
68土木作業従事者	923	136	6.79	829	112	7.40	94	24	3.92
69採掘従事者	12	0	-	11	0	-	1	0	-
K運搬・清掃・包装等従事者	3,881	4,926	0.79	943	1,825	0.52	2,938	3,101	0.95
70運搬従事者	1,294	984	1.32	579	595	0.97	715	389	1.84
71清掃従事者	1,365	649	2.10	178	151	1.18	1,187	498	2.38
72包装従事者	289	230	1.26	36	52	0.69	253	178	1.42
73その他の運搬・清掃・包装等従事者	933	3,063	0.30	150	1,027	0.15	783	2,036	0.38
分類不能の職業	0	4,660	0.00	0	2,330	0.00	0	2,330	0.00
(IT関連計)	796	543	1.47	526	416	1.26	270	127	2.13
(福祉関連計)	7,566	1,758	4.30	3,640	944	3.86	3,926	814	4.82
(介護関連計)	5,265	1,002	5.25	2,440	567	4.30	2,825	435	6.49

(注)1. 本表は「臨時・季節」を含まないため、図表3の数値とは一致しない。

2. 正社員有効求人倍率＝正社員有効求人人数／常用フルタイム有効求職者数。なお、常用フルタイム有効求職者にはフルタイムの派遣労働者や契約社員を希望する者も含まれるため、厳密な意味での正社員有効求人倍率より低い値となる。

3. 「非正社員」とは、パートタイム労働者、派遣労働者、契約社員、準社員、嘱託等の、正社員・正職員でない者である。

4. IT関連計＝072,082,10,101,102,103,104,105,106,109,246,311,312,512,542,552,673,674の合計（この数字は日本標準職業分類番号）

福祉関連計＝13,131,132,133,144,145,161,162,169,351,36,361,362の合計 介護関連計(福祉関連計のうち数)＝162,169,351,36,361,362の合計

5. 数値は原数値である。

6. 令和5年4月以降は平成21年12月改定の「日本標準職業分類」に基づく区分により表章。

正社員 求人・求職の状況

図表 1 1

令和 6 年 2 月

岐阜労働局職業安定部

年 月	岐阜局の 有効求人倍率	正社員 有効求人倍率	正社員 有効求人人数	正社員 有効求職者数	新規求人人数					構成比			
					合計	正社員	前年比	非正社員	前年比	正社員	前年差	非正社員	前年差
					平成24年度	0.98	0.61	175,771	288,966	160,677	64,145	6.6	96,532
平成25年度	1.14	0.72	193,276	268,682	175,686	70,168	9.4	105,518	9.3	39.9	0.0	60.1	0.0
平成26年度	1.34	0.89	209,042	234,624	183,541	74,615	6.3	108,926	3.2	40.7	0.8	59.3	▲ 0.8
平成27年度	1.58	1.05	225,126	214,706	198,331	80,477	7.9	117,854	8.2	40.6	▲ 0.1	59.4	0.1
平成28年度	1.72	1.22	241,984	198,553	199,985	84,802	5.4	115,183	▲ 2.3	42.4	1.8	57.6	▲ 1.8
平成29年度	1.85	1.37	251,937	183,877	205,348	87,891	3.6	117,457	2.0	42.8	0.4	57.2	▲ 0.4
平成30年度	2.03	1.58	268,665	170,530	212,027	92,913	5.7	119,114	1.4	43.8	1.0	56.2	▲ 1.0
令和元年度	1.93	1.55	263,859	170,052	200,634	90,193	▲ 2.9	110,441	▲ 7.3	45.0	1.2	55.0	▲ 1.2
令和 2 年度	1.30	1.07	215,493	202,329	159,851	75,382	▲ 16.4	84,469	▲ 23.5	47.2	2.2	52.8	▲ 2.2
令和 3 年度	1.49	1.27	239,276	188,859	179,192	83,170	10.3	96,022	13.7	46.4	▲ 0.8	53.6	0.8
令和 4 年度	1.66	1.42	257,242	180,713	192,064	88,751	6.7	103,313	7.6	46.2	▲ 0.2	53.8	0.2
5 年 2 月	1.64	1.45	21,835	15,010	15,639	7,205	6.0	8,434	6.0	46.1	0.0	53.9	0.0
5 年 3 月	1.61	1.40	21,976	15,719	15,784	7,427	0.3	8,357	▲ 3.8	47.1	1.1	52.9	▲ 1.1
5 年 4 月	1.58	1.31	20,933	15,937	15,401	7,064	▲ 4.9	8,337	▲ 6.1	45.9	0.3	54.1	▲ 0.3
5 年 5 月	1.59	1.31	21,062	16,030	14,635	7,297	6.7	7,338	▲ 2.8	49.9	2.4	50.1	▲ 2.4
5 年 6 月	1.58	1.33	20,976	15,803	15,346	7,448	▲ 4.7	7,898	▲ 13.0	48.5	2.2	51.5	▲ 2.2
5 年 7 月	1.57	1.35	20,999	15,534	15,462	7,089	▲ 6.4	8,373	▲ 4.2	45.8	▲ 0.6	54.2	0.6
5 年 8 月	1.57	1.33	20,913	15,768	14,845	7,060	4.0	7,785	2.7	47.6	0.3	52.4	▲ 0.3
5 年 9 月	1.57	1.32	21,010	15,959	15,300	7,327	▲ 6.0	7,973	▲ 8.6	47.9	0.7	52.1	▲ 0.7
5 年 10 月	1.58	1.34	21,366	16,002	16,959	7,448	▲ 6.3	9,511	3.0	43.9	▲ 2.4	56.1	2.4
5 年 11 月	1.56	1.38	21,301	15,406	14,446	7,179	8.8	7,267	▲ 7.6	49.7	4.1	50.3	▲ 4.1
5 年 12 月	1.56	1.45	21,056	14,563	14,777	7,032	▲ 4.7	7,745	▲ 5.2	47.6	0.1	52.4	▲ 0.1
6 年 1 月	1.57	1.44	21,453	14,880	17,781	7,706	▲ 3.0	10,075	▲ 5.9	43.3	0.7	56.7	▲ 0.7
6 年 2 月	1.58	1.42	21,989	15,443	16,563	8,080	12.1	8,483	0.6	48.8	2.7	51.2	▲ 2.7

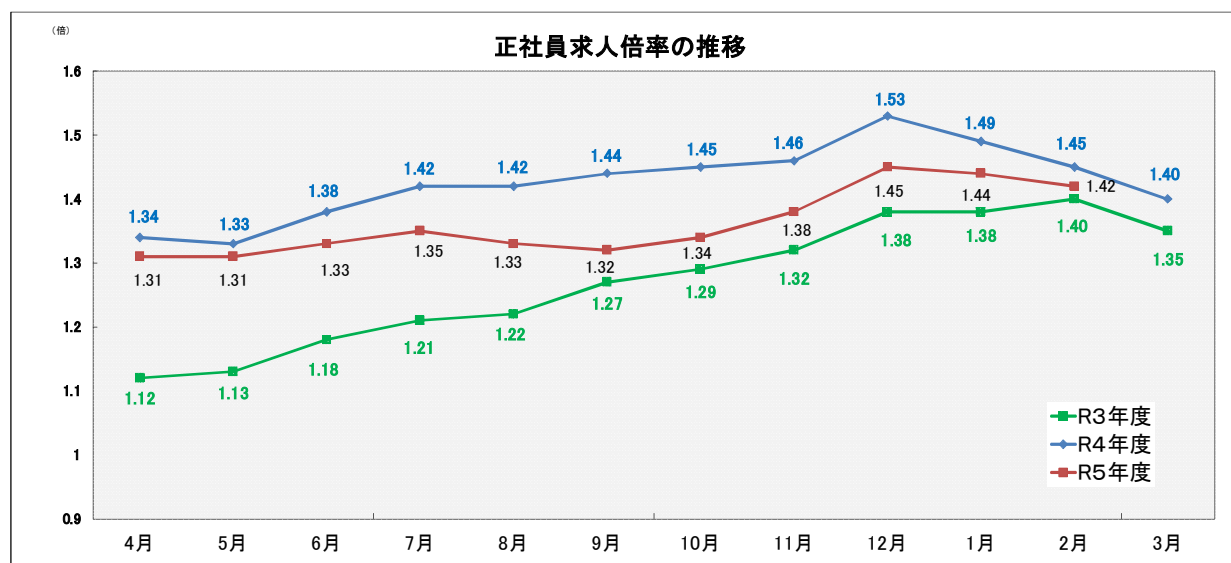
(注) 1. 正社員有効求人倍率＝正社員有効求人人数／常用フルタイム有効求職者数。なお、常用フルタイム有効求職者にはフルタイムの派遣労働者や契約社員を希望する者も含まれるため、厳密な意味での正社員有効求人倍率より低い値となる。
 2. 「非正社員」とは、パートタイム労働者、派遣労働者、臨時・季節労働者、契約社員、準社員、嘱託等の、正社員・正職員でない者である。
 3. 岐阜局の有効求人倍率のうち月別倍率のみ季節調整値。その他はすべて原数値。

図表 1 2

令和 6 年 2 月

岐阜労働局職業安定部

○ 正社員有効求人倍率(原数値)は、1.42倍で前年同月比0.03ポイントの低下となった。



・ 正社員求人倍率＝正社員有効求人人数／常用フルタイム有効求職者。

なお、常用フルタイム有効求職者にはフルタイムの派遣労働者や契約社員を希望する者も含まれるため、厳密な意味での正社員有効求人倍率より低い値となる。

用語の解説

《職業紹介関係》

1 就業形態、雇用期間

ア 就業形態

一般 …常用及び臨時・季節を合わせたものをいう。

パートタイム…1週間の所定労働時間が、同一の事業所に雇用されている通常の労働者の1週間の所定労働時間に比し短いものをいう。

イ 雇用期間

常用 …雇用契約において雇用期間の定めがない、又は4か月以上の雇用期間が定められているもの。(季節労働を除く。)

臨時 …雇用契約において1か月以上4か月未満の雇用契約が定められているものをいう。

季節 …季節的な労働需要に対し、又は季節的な余暇を利用して一定期間を定めて就労するものをいう。
(4か月未満・以上を問わない。)

2 求人

新規求人数 …期間中に新たに受理した求人数(採用予定人数)をいう。

月間有効求人数 …当月の「新規求人数」と「前月から繰り越された有効求人数(前月・前々月に受理した求人のうち無効となっていない求人)」の合計をいう。

3 求職・就職

新規求職申込件数 …期間中に新たに受理した求職申込みの件数をいう。

月間有効求職者数 …当月の「新規求職申込件数」と「前月から繰り越された有効求職者数」の合計をいう。

就職件数 …自安定所の求職者が安定所の紹介により就職したことを確認した件数をいう。

(注) ハローワークインターネットサービスの機能拡充に伴い、令和3年9月以降の数値には、ハローワークに来所せず、オンライン上で求職登録した求職者数や、求職者がハローワークインターネットサービスの求人に直接応募した就職件数等が含まれている。

《諸比率の算出方法》

前年同月増減率(%) = (当月の数 - 前年同月の数) ÷ 前年同月の数 × 100

有効(新規)求人倍率(倍) = 月間有効(新規)求人数 ÷ 月間有効(新規)求職者数

就職率(対有効求職)(%) = 就職件数 ÷ 月間有効求職者数 × 100

就職率(対新規求職)(%) = 就職件数 ÷ 新規求職者数 × 100

《季節調整値について》

1 景気の動向等を判断するには…

毎月のデータを比較する必要があるが、月によって稼働日数が異なったり、正月や年度末の決算などの社会習慣、制度等の影響があったりし、単純に比較できない。

2 季節調整とは…

これら月々の変動の癖(季節的要因)を除去する方法である。

3 季節調整値とは…

季節的要因を除去したことを推計した値であり、次の計算方法で算出する。

原数値 ÷ 季節指数 × 100

4 季節調整

職業安定業務統計で使用する季節調整法は「センサス局法Ⅱ(X-12-ARIMA)」である。

これにより、曜日変更の変化や閏年の影響等のカレンダー要因を除去した算出が可能となる。

5 季節調整値の改定について

職業安定業務統計では、毎年1回、前年1年分のデータが揃った段階で、統計的な手法に基づき、過去5年に遡って季節調整の再計算を行い、1月分結果公表時に新季節調整値を公表している。

すでに公表した数値を改定することがある。