

厚生労働省 岐阜労働局発表
令和6年1月30日(火)

岐阜労働局職業安定部職業安定課
職業安定課長 石田 孝
地方労働市場情報官 浅井 元晶
電話 058-245-1311

一般職業紹介状況（令和5年12月分）

有効求人倍率は2か月連続の「1.58倍」

県内の雇用情勢は、

求人が求職を上回って推移しているものの、物価上昇等が雇用に与える影響に注意する必要がある。

○有効求人・求職の状況

有効求人倍率(季節調整値)	1.58倍	対前月	0.00	ポイント	➡
有効求人数(季節調整値)	44,511人	対前月	+ 0.3%		➡
有効求職者数(季節調整値)	28,122人	対前月	+ 0.4%		➡
有効求人倍率の全国順位	3位	前月	3位		

有効求人数(季節調整値)は **2か月ぶりの増加**

○全国の有効求人倍率の状況

全国の有効求人倍率(季節調整値)	1.27倍	対前月	- 0.01	ポイント	⬇
愛知県1.33倍(全国第21位)、三重県1.26倍(全国第26位)、静岡県1.21倍(全国第30位)					

○新規求人・求職の状況

新規求人倍率(季節調整値)	2.48倍	対前月	- 0.24	ポイント	⬇
新規求人数(季節調整値)	15,372人	対前月	- 2.9%		⬇
新規求職者数(季節調整値)	6,209人	対前月	+ 6.8%		➡

新規求人倍率は **40か月連続の2倍超え**

○正社員求人・求職の状況

正社員有効求人倍率(原数値)	1.45倍	対前年同月	- 0.08	ポイント	⬇
正社員有効求人数(原数値)	21,056人	対前年同月	- 0.6%		⬇
正社員有効求職者数(原数値)	14,563人	対前年同月	+ 4.9%		➡

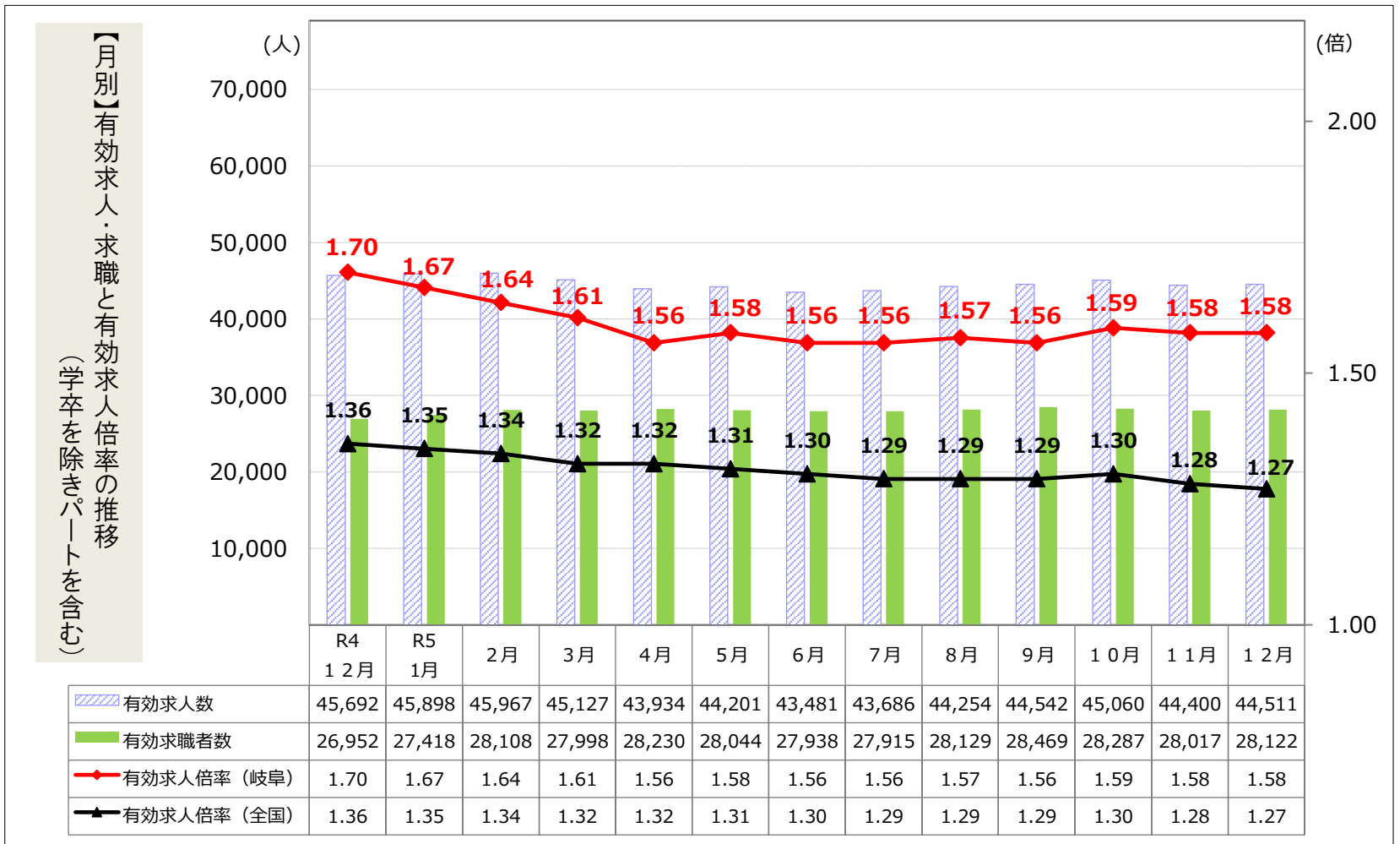
正社員有効求人倍率は **39か月連続の「1倍」台**

有効求人倍率（学卒を除き、パートを含む）

令和5年12月

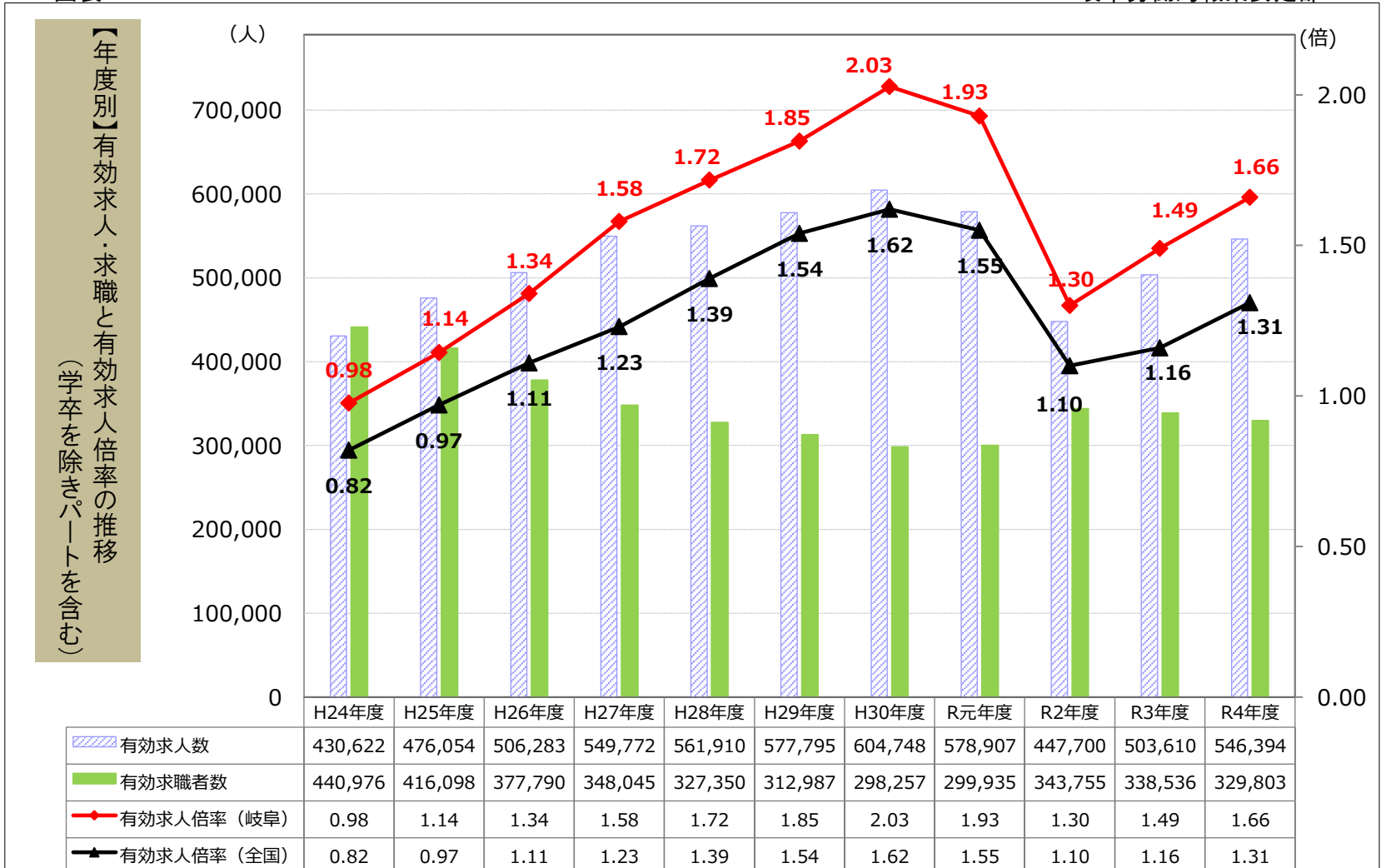
図表1

岐阜労働局職業安定部



図表2

岐阜労働局職業安定部



(注)・第1表【月別】の数値は季節調整値。なお、令和4年12月以前の数値は、令和5年1月分公表時に新季節指数により改訂されている。

・第2表【年度別】の数値は原数値。

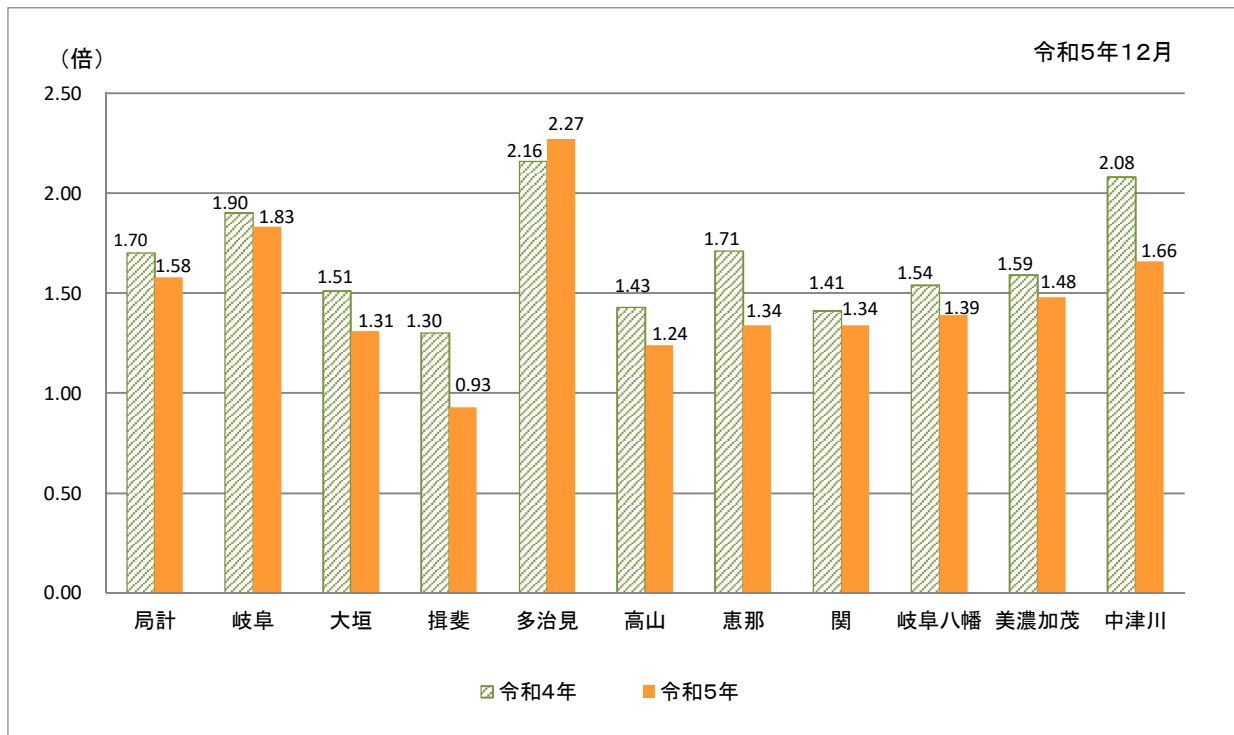
図表3 一般職業紹介状況(学卒を除きパートを含む)

項目	年月		令和4年 12月	対前月 増減率(%)	対前年同月 増減率(%)
	令和5年 12月	令和5年 11月			
1 月間有効求職者数 (原数値)(人)	26,367	27,782	25,337		4.1
(季節調整値)(人)	28,122	28,017	26,952	0.4	
2 新規求職者数 (原数値)(人)	4,577	5,024	4,306		6.3
(季節調整値)(人)	6,209	5,813	5,772	6.8	
3 月間有効求人 (原数値)(人)	44,159	44,755	44,994		▲ 1.9
(季節調整値)(人)	44,511	44,400	45,692	0.3	
4 新規求人数 (原数値)(人)	14,777	14,446	15,550		▲ 5.0
(季節調整値)(人)	15,372	15,833	16,289	▲ 2.9	
5 就職件数 (件)	1,532	1,754	1,504		1.9
6 有効求人倍率(3/1)	倍 1.67	倍 1.61	倍 1.78		ポイント ▲ 0.11
(季節調整値)	1.58	1.58	1.70	0.00	
7 新規求人倍率(4/2)	倍 3.23	倍 2.88	倍 3.61		ポイント ▲ 0.38
(季節調整値)	2.48	2.72	2.82	▲ 0.24	
8 (対有効求職) 就職率(5/1×100)	5.8	6.3	5.9		ポイント ▲ 0.1
9 (対新規求職) 就職率(5/2×100)	33.5	34.9	34.9		ポイント ▲ 1.4

* 令和4年12月以前の季節調整値は、令和5年1月分公表時に改訂されています。

図表4(参考) ハローワーク別有効求人倍率

岐阜労働局職業安定部



* 局計は季節調整値 各ハローワークは原数値

* 大垣は揖斐出張所を含む 関は岐阜八幡出張所を含む

図表 5

岐阜県の有効求人倍率の推移

月別推移 (季節調整値)

令和5年12月

岐阜労働局職業安定部

年/月	1月	2月	3月	4月	5月	6月	7月	8月	9月	10月	11月	12月	年平均	年度平均	景気循環
1963 昭和38年	1.45	1.56	1.65	1.74	1.56	1.56	1.61	1.58	1.60	1.54	1.56	1.60	1.61	1.61	
1964 39年	1.59	1.69	1.68	1.76	1.88	1.98	1.82	1.76	1.76	1.85	1.78	1.72	1.76	1.79	
1965 40年	1.85	1.71	1.66	1.45	1.49	1.63	1.82	1.57	1.45	1.33	1.35	1.26	1.53	1.40	いざなぎ景気 (40/11~45/7 : 57ヶ月)
1966 41年	1.23	1.17	1.23	1.38	1.35	1.15	1.26	1.27	1.35	1.41	1.39	1.43	1.31	1.42	
1967 42年	1.54	1.71	1.76	1.87	1.88	1.82	1.98	2.07	2.00	2.15	2.22	2.14	1.89	2.05	
1968 43年	2.22	2.23	2.18	2.23	2.30	2.56	2.79	2.86	3.24	3.33	3.70	3.51	2.71	3.05	
1969 44年	3.54	3.43	3.39	3.88	4.24	4.72	4.39	4.48	4.24	4.23	4.19	4.39	3.99	4.27	
1970 45年	4.27	4.07	4.04	4.03	3.80	3.35	3.83	3.59	3.90	3.73	3.80	3.95	3.83	3.63	いざなぎ景気後の調整 (45/7~46/12 : 17ヶ月)
1971 46年	3.52	3.21	3.00	2.76	2.60	2.21	2.30	2.22	2.50	2.39	2.05	2.03	2.54	2.39	
1972 47年	2.31	2.61	2.59	2.62	2.84	2.95	3.07	3.46	3.41	3.90	4.11	4.33	3.14	3.71	
1973 48年	4.59	4.70	4.80	4.50	4.84	4.87	5.43	4.81	5.29	5.11	5.66	4.88	4.91	4.78	第1次石油危機 (48/11~50/3 : 16ヶ月)
1974 49年	4.84	4.04	3.71	3.53	3.42	3.20	2.81	2.55	2.16	2.01	1.88	1.71	2.89	2.17	
1975 50年	1.52	1.45	1.41	1.25	1.21	1.11	1.11	1.12	1.17	1.18	1.23	1.23	1.25	1.22	
1976 51年	1.28	1.26	1.36	1.37	1.34	1.45	1.42	1.44	1.36	1.26	1.22	1.16	1.32	1.30	
1977 52年	1.23	1.17	1.13	1.08	1.03	0.96	0.96	0.93	0.95	0.92	0.87	0.83	1.01	0.95	
1978 53年	0.86	0.94	0.93	0.87	0.89	0.90	0.94	1.00	1.03	1.08	1.06	1.04	0.97	1.05	
1979 54年	1.19	1.24	1.29	1.27	1.33	1.37	1.38	1.37	1.37	1.44	1.46	1.46	1.35	1.38	
1980 55年	1.40	1.35	1.35	1.34	1.39	1.48	1.40	1.32	1.25	1.29	1.36	1.37	1.36	1.33	第2次石油危機 (55/2~58/2 : 36ヶ月)
1981 56年	1.31	1.27	1.23	1.22	1.22	1.23	1.28	1.31	1.29	1.29	1.28	1.24	1.26	1.25	
1982 57年	1.24	1.22	1.20	1.20	1.17	1.15	1.12	1.13	1.09	1.08	1.02	1.02	1.13	1.08	
1983 58年	1.02	1.00	0.99	0.99	0.93	0.95	0.98	1.00	1.02	1.04	1.10	1.11	1.01	1.06	半導体景気 (58/2~60/6 : 28ヶ月)
1984 59年	1.17	1.17	1.18	1.22	1.26	1.27	1.30	1.26	1.25	1.29	1.29	1.31	1.24	1.27	
1985 60年	1.32	1.32	1.25	1.33	1.31	1.26	1.28	1.28	1.27	1.25	1.29	1.27	1.29	1.27	円高不況 (60/6~61/11 : 17ヶ月)
1986 61年	1.27	1.26	1.25	1.18	1.16	1.09	1.08	1.12	1.16	1.19	1.13	1.18	1.17	1.15	
1987 62年	1.19	1.14	1.18	1.15	1.14	1.10	1.13	1.34	1.40	1.45	1.52	1.51	1.26	1.37	平成景気 (バブル景気) (61/11~3/2 : 51ヶ月)
1988 63年	1.55	1.62	1.67	1.75	1.80	1.86	1.98	2.01	2.01	2.07	2.13	2.11	1.86	2.04	
1989 平成元年	2.22	2.30	2.40	2.45	2.50	2.45	2.45	2.45	2.47	2.44	2.38	2.44	2.40	2.46	
1990 2年	2.48	2.52	2.51	2.57	2.63	2.68	2.70	2.66	2.67	2.68	2.72	2.73	2.62	2.68	
1991 3年	2.75	2.77	2.71	2.67	2.79	2.87	2.78	2.67	2.57	2.57	2.52	2.51	2.68	2.57	第1次平成不況 (3/2~5/10 : 32ヶ月)
1992 4年	2.40	2.28	2.24	2.22	2.17	2.15	2.10	2.00	1.94	1.90	1.86	1.82	2.08	1.91	
1993 5年	1.73	1.60	1.56	1.46	1.41	1.35	1.29	1.25	1.23	1.16	1.13	1.06	1.34	1.19	
1994 6年	1.05	1.01	1.04	1.04	1.02	1.03	1.04	1.08	1.08	1.07	1.05	1.05	1.05	1.05	
1995 7年	1.05	1.04	1.03	1.00	0.96	0.93	0.92	0.90	0.88	0.88	0.87	0.90	0.95	0.93	H7. 1. 17阪神淡路大震災
1996 8年	0.96	0.97	1.00	1.02	1.06	1.08	1.10	1.10	1.12	1.13	1.15	1.17	1.07	1.12	
1997 9年	1.16	1.16	1.16	1.17	1.19	1.19	1.18	1.17	1.15	1.13	1.11	1.09	1.15	1.09	第2次平成不況 (9/5~11/1 : 20ヶ月)
1998 10年	0.99	0.94	0.88	0.84	0.80	0.78	0.74	0.74	0.75	0.74	0.73	0.75	0.80	0.76	
1999 11年	0.77	0.74	0.72	0.73	0.70	0.70	0.71	0.72	0.72	0.73	0.75	0.77	0.73	0.74	
2000 12年	0.76	0.77	0.81	0.81	0.84	0.86	0.87	0.89	0.90	0.91	0.92	0.93	0.85	0.89	第3次平成不況 (12/11~14/1 : 14ヶ月)
2001 13年	0.93	0.93	0.91	0.91	0.89	0.88	0.86	0.83	0.80	0.76	0.72	0.69	0.84	0.78	
2002 14年	0.67	0.68	0.69	0.69	0.69	0.70	0.73	0.73	0.74	0.74	0.75	0.76	0.71	0.74	戦後最長の景気拡大 (14/1~20/2 : 73ヶ月)
2003 15年	0.78	0.79	0.78	0.76	0.76	0.74	0.76	0.79	0.82	0.86	0.89	0.91	0.80	0.84	
2004 16年	0.93	0.95	0.97	0.98	1.03	1.04	1.03	1.01	1.03	1.08	1.14	1.15	1.03	1.07	
2005 17年	1.13	1.14	1.16	1.16	1.17	1.17	1.19	1.20	1.20	1.19	1.19	1.23	1.18	1.21	
2006 18年	1.26	1.30	1.33	1.35	1.38	1.39	1.39	1.39	1.38	1.37	1.40	1.41	1.37	1.39	
2007 19年	1.39	1.39	1.39	1.41	1.38	1.41	1.39	1.35	1.30	1.27	1.25	1.25	1.35	1.32	
2008 20年	1.26	1.26	1.26	1.25	1.22	1.18	1.13	1.09	1.04	0.99	0.93	0.84	1.12	0.92	リーマン不況 (20/2~21/3 : 13ヶ月)
2009 21年	0.70	0.59	0.54	0.51	0.46	0.45	0.45	0.45	0.48	0.50	0.52	0.53	0.51	0.50	
2010 22年	0.53	0.55	0.56	0.56	0.59	0.61	0.63	0.63	0.64	0.68	0.69	0.69	0.61	0.66	
2011 23年	0.72	0.74	0.75	0.77	0.74	0.74	0.77	0.81	0.82	0.82	0.83	0.86	0.78	0.82	H23. 3. 11東日本大震災
2012 24年	0.89	0.93	0.95	0.97	0.98	0.98	0.98	0.98	0.97	0.97	0.95	0.97	0.96	0.98	欧州危機 (24/3~24/11 : 8ヶ月)
2013 25年	0.99	0.99	1.01	1.05	1.05	1.07	1.08	1.10	1.13	1.18	1.21	1.22	1.08	1.14	
2014 26年	1.23	1.23	1.25	1.23	1.28	1.30	1.34	1.31	1.32	1.33	1.34	1.36	1.29	1.34	
2015 27年	1.39	1.44	1.46	1.45	1.48	1.50	1.55	1.54	1.58	1.59	1.63	1.65	1.52	1.58	
2016 28年	1.69	1.67	1.69	1.72	1.76	1.73	1.71	1.67	1.71	1.74	1.73	1.70	1.71	1.72	
2017 29年	1.70	1.71	1.74	1.77	1.77	1.76	1.78	1.82	1.83	1.84	1.85	1.92	1.79	1.85	
2018 30年	1.93	1.94	1.95	1.96	1.98	2.03	2.02	2.03	2.04	2.06	2.05	2.03	2.00	2.03	
2019 31年/令和元年	2.04	2.06	2.06	2.09	2.08	2.04	2.02	2.02	1.97	1.96	1.92	1.93	2.01	1.93	
2020 2年	1.82	1.74	1.63	1.52	1.40	1.28	1.25	1.20	1.21	1.22	1.25	1.27	1.39	1.30	
2021 3年	1.33	1.35	1.35	1.35	1.38	1.40	1.42	1.45	1.49	1.52	1.54	1.56	1.43	1.49	
2022 4年	1.57	1.59	1.59	1.61	1.62	1.65	1.66	1.68	1.68	1.68	1.69	1.70	1.64	1.66	
2023 5年	1.67	1.64	1.61	1.56	1.58	1.56	1.56	1.57	1.56	1.59	1.58	1.58	1.59	1.66	(内閣府 景気動向指数研究会)

(注1) 新規学卒者を除き、パートを含む。

(注2) 月別の数値は、季節調整値 (令和4年12月以前の季節調整値は、令和5年1月分公表時に新季節指数により改訂されている。)

産業別新規求人のポイント

○ 産業別新規求人の状況(対「前年同月」増減の上位3産業)

【前年同月(R4.12)より増加した産業】

サービス業(254人増)、宿泊業、飲食サービス業(76人増)

【前年同月(R4.12)より減少した産業】

公務・その他(393人減)、製造業(388人減)、建設業(153人減)

主要産業別一般新規求人状況(学卒を除きパートを含む)

図表6

令和5年12月 岐阜労働局職業安定部

項目	年月		令和4年 12月	対前年同月 増減率	対前年同月 増減差
	令和5年 12月	令和5年 11月			
	人	人	人	%	人
建設業(06~08)	1,112	1,161	1,265	▲ 12.1	▲ 153
製造業(09~32)	2,396	2,433	2,784	▲ 13.9	▲ 388
09 食料品製造	545	492	513	6.2	32
11 繊維工業	179	125	160	11.9	19
13 家具・装備品	30	38	45	▲ 33.3	▲ 15
16 化学工業	67	73	128	▲ 47.7	▲ 61
18 プラスチック製品	152	131	132	15.2	20
21 窯業・土石製品	184	203	246	▲ 25.2	▲ 62
24 金属製品	235	195	239	▲ 1.7	▲ 4
25 はん用機械	128	207	224	▲ 42.9	▲ 96
26 生産用機械	126	122	186	▲ 32.3	▲ 60
27 業務用機械	17	32	39	▲ 56.4	▲ 22
28 電子部品・デバイス・電子回路	57	25	46	23.9	11
29 電気機械	124	133	154	▲ 19.5	▲ 30
30 情報通信機械	8	4	10	▲ 20.0	▲ 2
31 輸送用機械	253	319	317	▲ 20.2	▲ 64
情報通信業(37~41)	70	83	83	▲ 15.7	▲ 13
運輸業、郵便業(42~49)	736	724	729	1.0	7
卸売業、小売業(50~61)	2,171	2,237	2,215	▲ 2.0	▲ 44
50~55 卸売業	425	455	511	▲ 16.8	▲ 86
56~61 小売業	1,746	1,782	1,704	2.5	42
金融業、保険業(62~67)	55	107	78	▲ 29.5	▲ 23
宿泊業、飲食サービス業(75~77)	746	577	670	11.3	76
生活関連サービス業、娯楽業(78~80)	497	632	504	▲ 1.4	▲ 7
教育、学習支援業(81,82)	158	167	187	▲ 15.5	▲ 29
医療、福祉(83~85)	3,889	3,596	4,010	▲ 3.0	▲ 121
複合サービス事業(86,87)	97	113	90	7.8	7
サービス業(88~96)	1,854	1,826	1,600	15.9	254
912 労働者派遣業	348	384	252	38.1	96
公務・その他(97,98,99)	513	250	906	▲ 43.4	▲ 393
総計	14,777	14,446	15,550	▲ 5.0	▲ 773

(原数値)

図表7 新規求職者の求職時の状況(常用) 令和5年12月 岐阜労働局職業安定部

区分	新規求職者数(人)	在職者(人)	離職者(人)	雇用者(人)				自営・その他(人)	無業者(人)		
				定年(人)	事業主都合(人)	自己都合(人)	家事・育児等従事者(人)		その他(人)		
平成30年度	72,072	22,781	41,363	40,574	2,016	8,666	29,836	789	7,928	3,550	4,378
構成比(%)	(100.0)	(31.6)	(57.4)	(56.3)	(2.8)	(12.0)	(41.4)	(1.1)	(11.0)	(4.9)	(6.1)
令和元年度	72,378	22,303	42,756	41,916	2,139	9,031	30,680	840	7,319	3,376	3,943
構成比(%)	(100.0)	(30.8)	(59.1)	(57.9)	(3.0)	(12.5)	(42.4)	(1.2)	(10.1)	(4.7)	(5.4)
令和2年度	72,881	20,495	46,338	45,537	2,029	13,822	29,586	801	6,048	3,122	2,926
構成比(%)	(100.0)	(28.1)	(63.6)	(62.5)	(2.8)	(19.0)	(40.6)	(1.1)	(8.3)	(4.3)	(4.0)
令和3年度	68,338	20,865	41,105	40,201	1,997	9,333	28,765	904	6,368	3,024	3,344
構成比(%)	(100.0)	(30.5)	(60.1)	(58.8)	(2.9)	(13.7)	(42.1)	(1.3)	(9.3)	(4.4)	(4.9)
令和4年度	68,035	20,574	41,354	40,546	1,929	8,615	29,867	808	6,107	2,682	3,425
構成比(%)	(100.0)	(30.2)	(60.8)	(59.6)	(2.8)	(12.7)	(43.9)	(1.2)	(9.0)	(3.9)	(5.0)
令和4年12月	4,197	1,389	2,495	2,455	92	609	1,748	40	313	107	206
構成比(%)	(100.0)	(33.1)	(59.4)	(58.5)	(2.2)	(14.5)	(41.6)	(1.0)	(7.5)	(2.5)	(4.9)
令和5年12月	4,473	1,448	2,684	2,623	86	622	1,905	61	341	139	202
構成比(%)	(100.0)	(32.4)	(60.0)	(58.6)	(1.9)	(13.9)	(42.6)	(1.4)	(7.6)	(3.1)	(4.5)
前年同月比(%)	6.6	4.2	7.6	6.8	▲ 6.5	2.1	9.0	52.5	8.9	29.9	▲ 1.9

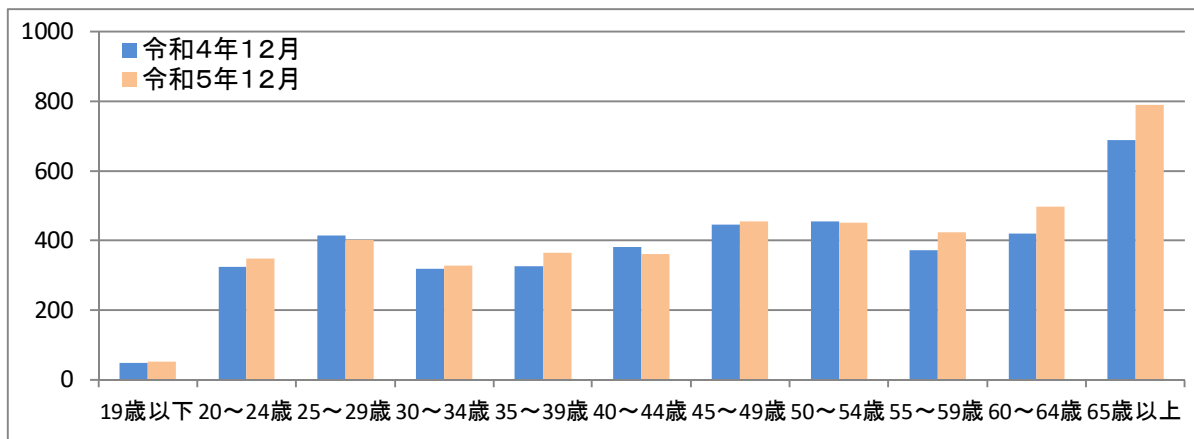
(注1) 学卒を除きパートを含む。 (原数値)
 (注2) 常用とは、雇用契約において雇用期間の定めがない、又は4か月以上の雇用期間が定められているもの。(季節労働を除く。)
 (注3) 雇用者の内訳には、「理由不明」の表示をしていないため項目の合計と一致しない。
 (注4) 無業者の「その他」は離職後1年を超えるもの。

図表8 年齢別 新規求職者数(常用) 令和5年12月 岐阜労働局職業安定部

年齢区分	年齢計(人)	19歳以下(人)	20~24歳(人)	25~29歳(人)	30~34歳(人)	35~39歳(人)	40~44歳(人)	45~49歳(人)	50~54歳(人)	55~59歳(人)	60~64歳(人)	65歳以上(人)
平成30年度	72,072	1,458	6,295	7,328	7,192	7,105	7,664	7,572	6,260	5,385	6,242	9,571
構成比(%)	(100.0)	(2.0)	(8.7)	(10.2)	(10.0)	(9.9)	(10.6)	(10.5)	(8.7)	(7.5)	(8.7)	(13.3)
令和元年度	72,378	1,448	6,121	7,107	6,815	6,749	7,284	7,766	6,481	5,636	6,463	10,508
構成比(%)	(100.0)	(2.0)	(8.5)	(9.8)	(9.4)	(9.3)	(10.1)	(10.7)	(9.0)	(7.8)	(8.9)	(14.5)
令和2年度	72,881	1,050	5,996	6,921	6,437	6,758	7,130	7,935	6,705	5,922	6,615	11,412
構成比(%)	(100.0)	(1.4)	(8.2)	(9.5)	(8.8)	(9.3)	(9.8)	(10.9)	(9.2)	(8.1)	(9.1)	(15.7)
令和3年度	68,338	978	5,680	6,292	5,833	6,048	6,047	7,026	6,750	5,552	6,388	11,744
構成比(%)	(100.0)	(1.4)	(8.3)	(9.2)	(8.5)	(8.9)	(8.8)	(10.3)	(9.9)	(8.1)	(9.3)	(17.2)
令和4年度	68,035	892	5,355	6,242	5,742	5,822	5,940	6,583	6,846	5,657	6,754	12,202
構成比(%)	(100.0)	(1.3)	(7.9)	(9.2)	(8.4)	(8.6)	(8.7)	(9.7)	(10.1)	(8.3)	(9.9)	(17.9)
令和4年12月	4,197	50	324	415	319	326	383	445	454	373	420	688
構成比(%)	(100.0)	(1.2)	(7.7)	(9.9)	(7.6)	(7.8)	(9.1)	(10.6)	(10.8)	(8.9)	(10.0)	(16.4)
令和5年12月	4,473	53	348	402	329	365	361	454	451	423	498	789
構成比(%)	(100.0)	(1.2)	(7.8)	(9.0)	(7.4)	(8.2)	(8.1)	(10.1)	(10.1)	(9.5)	(11.1)	(17.6)
前年同月比(%)	6.6	6.0	7.4	▲ 3.1	3.1	12.0	▲ 5.7	2.0	▲ 0.7	13.4	18.6	14.7

(注1) 学卒を除きパートを含む。 (原数値)
 (注2) 常用とは、雇用契約において雇用期間の定めがない、又は4か月以上の雇用期間が定められているもの。(季節労働を除く。)

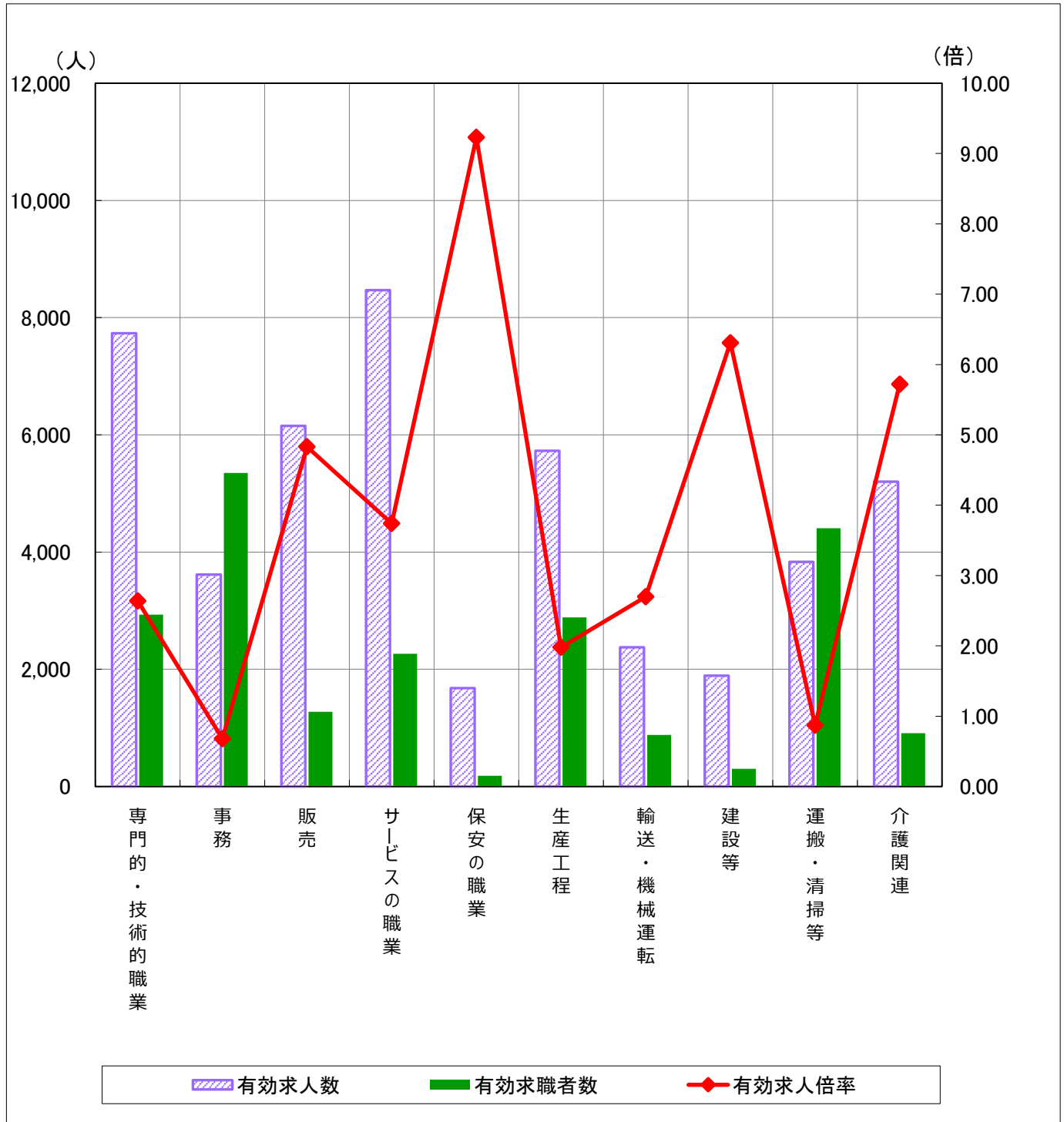
(参考: 図表8のグラフ) (単位: 人)



【職業別】 求人・求職バランスシート（常用的フルタイム+パート）

図表9 令和5年12月

岐阜労働局職業安定部



※有効求人人数・有効求職者数は左目盛（人）、有効求人倍率は右目盛（倍）

	専門的・技術的職業	事務	販売	サービスの職業	保安の職業	生産工程	輸送・機械運転	建設等	運搬・清掃等	介護関連	
有効求人人数	7,733	3,615	6,154	8,469	1,679	5,727	2,375	1,892	3,831	5,203	
有効求職者数	2,931	5,351	1,274	2,263	182	2,886	879	300	4,405	909	
有効求人倍率	2.64	0.68	4.83	3.74	9.23	1.98	2.70	6.31	0.87	5.72	
前年同月 (令和4年12月)	有効求人人数	7,776	4,000	5,336	8,425	1,522	6,529	2,429	1,956	3,993	5,159
	有効求職者数	2,665	4,728	1,143	1,967	142	2,307	866	250	3,866	829
	有効求人倍率	2.92	0.85	4.67	4.28	10.72	2.83	2.80	7.82	1.03	6.22

(原数値)

- (注) 1 このグラフは主な職業を載せています。
 2 介護関連の職業は、専門的・技術的職業とサービスの職業の一部となります。
 3 令和5年4月以降は平成21年12月改定の「日本標準職業分類」に基づく区分により表章しています（前年同月欄も同様）。

図表10

職業別 求人・求職状況【常用】（令和5年12月）

岐阜労働局

職業	常用			正社員			非正社員		
	有効 求人 数	有効 求職者 数	有効 求人 倍率	有効 求人 数	有効 求職者 数	有効 求人 倍率	有効 求人 数	有効 求職者 数	有効 求人 倍率
職業計	41,858	26,169	1.60	21,056	14,563	1.45	20,802	11,606	1.79
A管理的職業従事者	109	36	3.03	96	33	2.91	13	3	4.33
B専門的・技術的職業従事者	7,733	2,931	2.64	4,588	1,904	2.41	3,145	1,027	3.06
07製造技術者(開発)	336	105	3.20	262	82	3.20	74	23	3.22
08製造技術者(開発を除く)	273	253	1.08	199	199	1.00	74	54	1.37
09建築・土木・測量技術者	925	123	7.52	846	107	7.91	79	16	4.94
10情報処理・通信技術者	244	281	0.87	181	250	0.72	63	31	2.03
11その他の技術者	46	16	2.88	38	12	3.17	8	4	2.00
12医師、歯科医師、獣医師、薬剤師	203	33	6.15	115	15	7.67	88	18	4.89
13保健師、助産師、看護師	1,844	609	3.03	953	306	3.11	891	303	2.94
14医療技術者	881	171	5.15	494	105	4.70	387	66	5.86
15その他の保健医療従事者	246	123	2.00	132	77	1.71	114	46	2.48
16社会福祉専門職業従事者	1,975	542	3.64	884	277	3.19	1,091	265	4.12
22美術家、デザイナー、写真家、映像撮影者	98	307	0.32	48	240	0.20	50	67	0.75
05.06.17～21.23.24その他の専門的職業	662	368	1.80	436	234	1.86	226	134	1.69
C事務従事者	3,615	5,351	0.68	1,866	3,202	0.58	1,749	2,149	0.81
25一般事務従事者	2,398	4,492	0.53	1,160	2,643	0.44	1,238	1,849	0.67
26会計事務従事者	323	324	1.00	167	220	0.76	156	104	1.50
27生産関連事務従事者	434	202	2.15	274	116	2.36	160	86	1.86
28営業・販売事務従事者	319	185	1.72	207	147	1.41	112	38	2.95
29外勤事務従事者	5	5	1.00	4	3	1.33	1	2	0.50
30運輸・郵便事務従事者	66	22	3.00	35	15	2.33	31	7	4.43
31事務用機器操作員	70	121	0.58	19	58	0.33	51	63	0.81
D販売従事者	6,154	1,274	4.83	2,442	765	3.19	3,712	509	7.29
32商品販売従事者	4,754	771	6.17	1,160	349	3.32	3,594	422	8.52
33販売類似職業従事者	73	33	2.21	31	14	2.21	42	19	2.21
34営業職業従事者	1,327	470	2.82	1,251	402	3.11	76	68	1.12
Eサービス職業従事者	8,469	2,263	3.74	3,442	1,129	3.05	5,027	1,134	4.43
35家庭生活支援サービス職業従事者	8	6	1.33	3	2	1.50	5	4	1.25
36介護サービス職業従事者	3,963	707	5.61	1,695	409	4.14	2,268	298	7.61
37保健医療サービス職業従事者	441	99	4.45	189	43	4.40	252	56	4.50
38生活衛生サービス職業従事者	485	155	3.13	211	81	2.60	274	74	3.70
39飲食調理従事者	1,629	582	2.80	514	253	2.03	1,115	329	3.39
40接客・給仕職業従事者	1,468	399	3.68	691	192	3.60	777	207	3.75
41居住施設・ビル等管理人	114	72	1.58	36	25	1.44	78	47	1.66
42その他のサービス職業従事者	361	243	1.49	103	124	0.83	258	119	2.17
F保安職業従事者	1,679	182	9.23	759	98	7.74	920	84	10.95
G農林漁業従事者	274	195	1.41	159	96	1.66	115	99	1.16
H生産工程従事者	5,727	2,886	1.98	3,465	2,116	1.64	2,262	770	2.94
49生産設備制御・監視従事者(金属製品)	186	74	2.51	130	69	1.88	56	5	11.20
50生産設備制御・監視従事者(金属製品を除く)	231	65	3.55	164	56	2.93	67	9	7.44
51機械組立設備制御・監視従事者	18	47	0.38	14	37	0.38	4	10	0.40
52製品製造・加工処理従事者(金属製品)	1,181	567	2.08	997	465	2.14	184	102	1.80
53製品製造・加工処理従事者(金属製品を除く)	2,141	693	3.09	926	443	2.09	1,215	250	4.86
54機械組立従事者	546	670	0.81	321	526	0.61	225	144	1.56
55機械整備・修理従事者	531	130	4.08	458	105	4.36	73	25	2.92
56製品検査従事者(金属製品)	198	146	1.36	75	84	0.89	123	62	1.98
57製品検査従事者(金属製品を除く)	225	89	2.53	77	53	1.45	148	36	4.11
58機械検査従事者	100	126	0.79	30	72	0.42	70	54	1.30
59生産関連・生産類似作業従事者	370	279	1.33	273	206	1.33	97	73	1.33
I輸送・機械運転従事者	2,375	879	2.70	1,558	624	2.50	817	255	3.20
60鉄道運転従事者	1	5	0.20	1	4	0.25	0	1	0.00
61自動車運転従事者	1,986	626	3.17	1,253	445	2.82	733	181	4.05
62船舶・航空機運転従事者	0	0	--	0	0	--	0	0	--
63その他の輸送従事者	149	144	1.03	102	104	0.98	47	40	1.18
64定置・建設機械運転従事者	239	104	2.30	202	71	2.85	37	33	1.12
J建設・採掘従事者	1,892	300	6.31	1,752	245	7.15	140	55	2.55
65建設躯体工事従事者	241	37	6.51	230	30	7.67	11	7	1.57
66建設従事者(建設躯体工事従事者を除く)	512	91	5.63	475	75	6.33	37	16	2.31
67電気工事従事者	310	75	4.13	292	61	4.79	18	14	1.29
68土木作業従事者	817	95	8.60	744	77	9.66	73	18	4.06
69採掘従事者	12	2	6.00	11	2	5.50	1	0	--
K運搬・清掃・包装等従事者	3,831	4,405	0.87	929	1,610	0.58	2,902	2,795	1.04
70運搬従事者	1,387	851	1.63	590	517	1.14	797	334	2.39
71清掃従事者	1,292	634	2.04	159	148	1.07	1,133	486	2.33
72包装従事者	252	204	1.24	36	45	0.80	216	159	1.36
73その他の運搬・清掃・包装等従事者	900	2,716	0.33	144	900	0.16	756	1,816	0.42
分類不能の職業	0	5,467	0.00	0	2,741	0.00	0	2,726	0.00
(IT関連計)	777	530	1.47	529	404	1.31	248	126	1.97
(福祉関連計)	7,531	1,607	4.69	3,601	890	4.05	3,930	717	5.48
(介護関連計)	5,203	909	5.72	2,362	519	4.55	2,841	390	7.28

(注)1. 本表は「臨時・季節」を含まないため、図表3の数値とは一致しない。

2. 正社員有効求人倍率＝正社員有効求人人数／常用フルタイム有効求職者数。なお、常用フルタイム有効求職者にはフルタイムの派遣労働者や契約社員を希望する者も含まれるため、厳密な意味での正社員有効求人倍率より低い値となる。

3. 「非正社員」とは、パートタイム労働者、派遣労働者、契約社員、準社員、嘱託等の、正社員・正職員でない者である。

4. IT関連計＝072,082,10,101,102,103,104,105,106,109,246,311,312,512,542,552,673,674の合計（この数字は日本標準職業分類番号）

福祉関連計＝13,131,132,133,144,145,161,162,169,351,36,361,362の合計 介護関連計(福祉関連計のうち数)＝162,169,351,36,361,362の合計

5. 数値は原数値である。

6. 令和5年4月以降は平成21年12月改定の「日本標準職業分類」に基づく区分により表章。

正社員 求人・求職の状況

図表 1 1

令和 5 年 1 2 月 岐阜労働局職業安定部

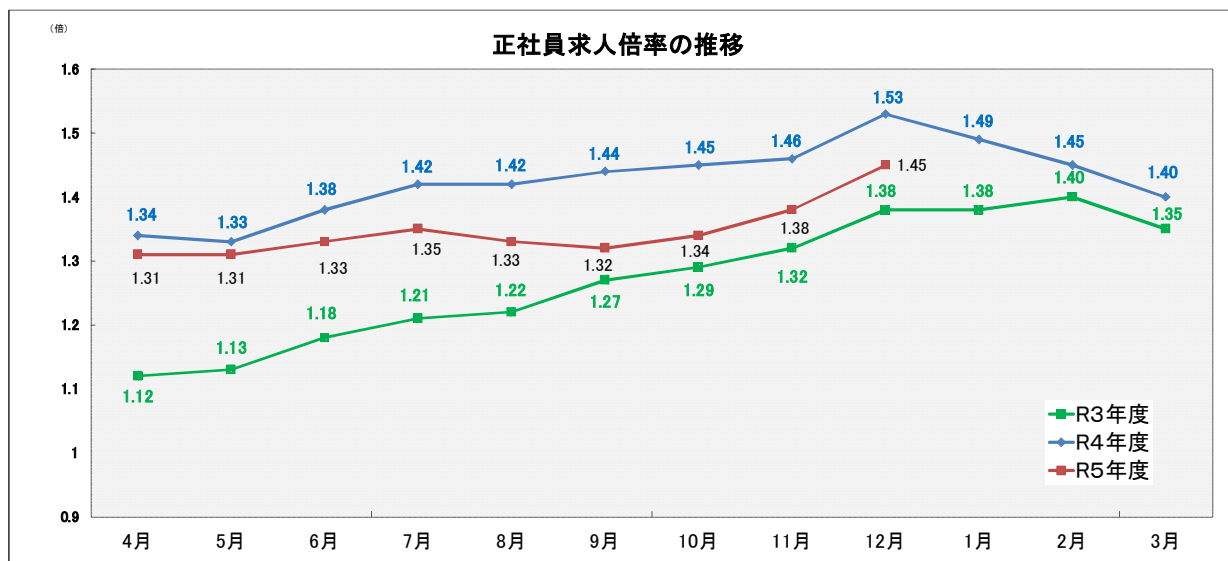
年 月	岐阜局の有効求人倍率	正社員有効求人倍率	正社員有効求人人数	正社員有効求職者数	新規求人人数					構成比			
					合計	正社員	前年比	非正社員	前年比	正社員	前年差	非正社員	前年差
平成24年度	0.98	0.61	175,771	288,966	160,677	64,145	6.6	96,532	14.0	39.9	▲ 1.6	60.1	1.6
平成25年度	1.14	0.72	193,276	268,682	175,686	70,168	9.4	105,518	9.3	39.9	0.0	60.1	0.0
平成26年度	1.34	0.89	209,042	234,624	183,541	74,615	6.3	108,926	3.2	40.7	0.8	59.3	▲ 0.8
平成27年度	1.58	1.05	225,126	214,706	198,331	80,477	7.9	117,854	8.2	40.6	▲ 0.1	59.4	0.1
平成28年度	1.72	1.22	241,984	198,553	199,985	84,802	5.4	115,183	▲ 2.3	42.4	1.8	57.6	▲ 1.8
平成29年度	1.85	1.37	251,937	183,877	205,348	87,891	3.6	117,457	2.0	42.8	0.4	57.2	▲ 0.4
平成30年度	2.03	1.58	268,665	170,530	212,027	92,913	5.7	119,114	1.4	43.8	1.0	56.2	▲ 1.0
令和元年度	1.93	1.55	263,859	170,052	200,634	90,193	▲ 2.9	110,441	▲ 7.3	45.0	1.2	55.0	▲ 1.2
令和 2 年度	1.30	1.07	215,493	202,329	159,851	75,382	▲ 16.4	84,469	▲ 23.5	47.2	2.2	52.8	▲ 2.2
令和 3 年度	1.49	1.27	239,276	188,859	179,192	83,170	10.3	96,022	13.7	46.4	▲ 0.8	53.6	0.8
令和 4 年度	1.66	1.42	257,242	180,713	192,064	88,751	6.7	103,313	7.6	46.2	▲ 0.2	53.8	0.2
4 年 12 月	1.70	1.53	21,179	13,878	15,550	7,379	2.7	8,171	0.8	47.5	0.5	52.5	▲ 0.5
5 年 1 月	1.67	1.49	21,505	14,394	18,655	7,944	4.7	10,711	12.4	42.6	▲ 1.7	57.4	1.7
5 年 2 月	1.64	1.45	21,835	15,010	15,639	7,205	6.0	8,434	6.0	46.1	0.0	53.9	0.0
5 年 3 月	1.61	1.40	21,976	15,719	15,784	7,427	0.3	8,357	▲ 3.8	47.1	1.1	52.9	▲ 1.1
5 年 4 月	1.56	1.31	20,933	15,937	15,401	7,064	▲ 4.9	8,337	▲ 6.1	45.9	0.3	54.1	▲ 0.3
5 年 5 月	1.58	1.31	21,062	16,030	14,635	7,297	6.7	7,338	▲ 2.8	49.9	2.4	50.1	▲ 2.4
5 年 6 月	1.56	1.33	20,976	15,803	15,346	7,448	▲ 4.7	7,898	▲ 13.0	48.5	2.2	51.5	▲ 2.2
5 年 7 月	1.56	1.35	20,999	15,534	15,462	7,089	▲ 6.4	8,373	▲ 4.2	45.8	▲ 0.6	54.2	0.6
5 年 8 月	1.57	1.33	20,913	15,768	14,845	7,060	4.0	7,785	2.7	47.6	0.3	52.4	▲ 0.3
5 年 9 月	1.56	1.32	21,010	15,959	15,300	7,327	▲ 6.0	7,973	▲ 8.6	47.9	0.7	52.1	▲ 0.7
5 年 10 月	1.59	1.34	21,366	16,002	16,959	7,448	▲ 6.3	9,511	3.0	43.9	▲ 2.4	56.1	2.4
5 年 11 月	1.58	1.38	21,301	15,406	14,446	7,179	8.8	7,267	▲ 7.6	49.7	4.1	50.3	▲ 4.1
5 年 12 月	1.58	1.45	21,056	14,563	14,777	7,032	▲ 4.7	7,745	▲ 5.2	47.6	0.1	52.4	▲ 0.1

(注) 1. 正社員有効求人倍率＝正社員有効求人人数／常用フルタイム有効求職者数。なお、常用フルタイム有効求職者にはフルタイムの派遣労働者や契約社員を希望する者も含まれるため、厳密な意味での正社員有効求人倍率より低い値となる。
 2. 「非正社員」とは、パートタイム労働者、派遣労働者、臨時・季節労働者、契約社員、準社員、嘱託等の、正社員・正職員でない者である。
 3. 岐阜局の有効求人倍率のうち月別倍率のみ季節調整値。その他はすべて原数値。

図表 1 2

令和 5 年 1 2 月 岐阜労働局職業安定部

○ 正社員有効求人倍率(原数値)は、1.45倍で前年同月比0.08ポイントの低下となった。



・ 正社員求人倍率＝正社員有効求人人数／常用フルタイム有効求職者。

なお、常用フルタイム有効求職者にはフルタイムの派遣労働者や契約社員を希望する者も含まれるため、厳密な意味での正社員有効求人倍率より低い値となる。

一般職業紹介状況(令和5年分)

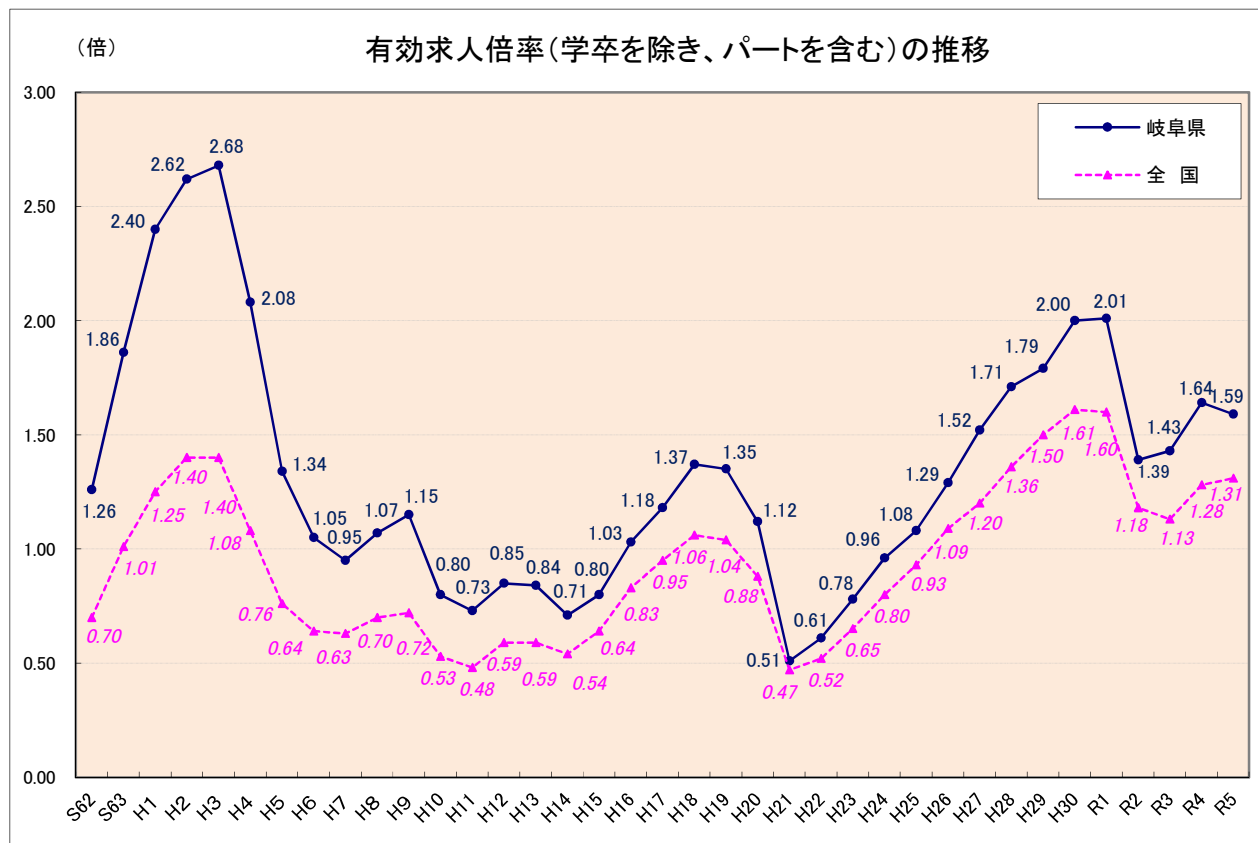
**有効求人倍率は、3年ぶりの低下
前年より0.05ポイント低下の1.59倍
〈全国4位〉**

図表 13 一般職業紹介状況 (学卒を除きパートを含む) 令和5年 岐阜労働局職業安定部

項目	令和5年		令和4年		対前年 増減率
	年月 (月平均)	1月～12月	年月 (月平均)	1月～12月	
1 月間有効求職者数(人)	(28,064)	336,768	(27,437)	329,239	2.3 %
2 新規求職者数(人)	(5,865)	70,375	(5,617)	67,409	4.4 %
3 月間有効求人数(人)	(44,661)	535,935	(45,054)	540,653	▲ 0.9 %
4 新規求人数(人)	(15,604)	187,249	(15,830)	189,954	▲ 1.4 %
5 就職件数(件)	(1,810)	21,725	(1,763)	21,156	2.7 %
6 有効求人倍率(3/1)		倍 1.59		倍 1.64	▲ 0.05 P
7 新規求人倍率(4/2)		倍 2.66		倍 2.82	▲ 0.16 P
8 (対有効求職就職率(5/1×100))		(%) 6.5		(%) 6.4	0.1 P
9 (対新規求職就職率(5/2×100))		(%) 30.9		(%) 31.4	▲ 0.5 P

※原数値

図表 14



※原数値

産業別新規求人のポイント

岐阜労働局職業安定部

○ 産業別新規求人の状況(対前年増減の上位3産業)

【前年より増加した産業】

卸売業, 小売業(2, 005人増)、医療, 福祉(943人増)、宿泊業, 飲食サービス業(415人増)

【前年より減少した産業】

製造業(4, 056人減)、建設業(1, 236人減)、運輸業, 郵便業(253人減)

令和4年 主要産業別一般新規求人情況(学卒を除きパートを含む)

図表 15

項目	年 月		対前年増減率	対前年増減差
	令和5年 1月～12月	令和4年 1月～12月		
	人	人	%	人
建設業(06～08)	15,236	16,472	▲ 7.5	▲ 1,236
製造業(09～32)	31,586	35,642	▲ 11.4	▲ 4,056
09 食料品製造	6,890	7,238	▲ 4.8	▲ 348
11 繊維工業	1,739	1,881	▲ 7.5	▲ 142
13 家具・装備品	580	670	▲ 13.4	▲ 90
16 化学工業	1,077	1,455	▲ 26.0	▲ 378
18 プラスチック製品	1,818	2,027	▲ 10.3	▲ 209
21 窯業・土石製品	2,736	3,082	▲ 11.2	▲ 346
24 金属製品	2,877	3,448	▲ 16.6	▲ 571
25 はん用機械	2,290	2,875	▲ 20.3	▲ 585
26 生産用機械	1,718	2,051	▲ 16.2	▲ 333
27 業務用機械	242	306	▲ 20.9	▲ 64
28 電子部品・デバイス・電子回路	440	536	▲ 17.9	▲ 96
29 電気機械	1,590	1,937	▲ 17.9	▲ 347
30 情報通信機械	62	73	▲ 15.1	▲ 11
31 輸送用機械	3,286	3,527	▲ 6.8	▲ 241
情報通信業(37～41)	898	788	14.0	110
運輸業, 郵便業(42～49)	9,643	9,896	▲ 2.6	▲ 253
卸売業, 小売業(50～61)	30,963	28,958	6.9	2,005
50～55 卸売業	6,131	6,091	0.7	40
56～61 小売業	24,832	22,867	8.6	1,965
金融業, 保険業(62～67)	1,471	1,342	9.6	129
宿泊業, 飲食サービス業(75～77)	8,469	8,054	5.2	415
生活関連サービス業, 娯楽業(78～80)	6,645	6,838	▲ 2.8	▲ 193
教育, 学習支援業(81,82)	2,741	2,755	▲ 0.5	▲ 14
医療, 福祉(83～85)	46,208	45,265	2.1	943
複合サービス事業(86,87)	1,202	1,105	8.8	97
サービス業(88～96)	21,033	21,082	▲ 0.2	▲ 49
912 労働者派遣業	4,013	4,239	▲ 5.3	▲ 226
公務・その他(97,98,99)	4,612	4,645	▲ 0.7	▲ 33
総 計	(15,604) 187,249	(15,830) 189,954	▲ 1.4	▲ 2,705

※原数値

正社員 求人・求職の状況

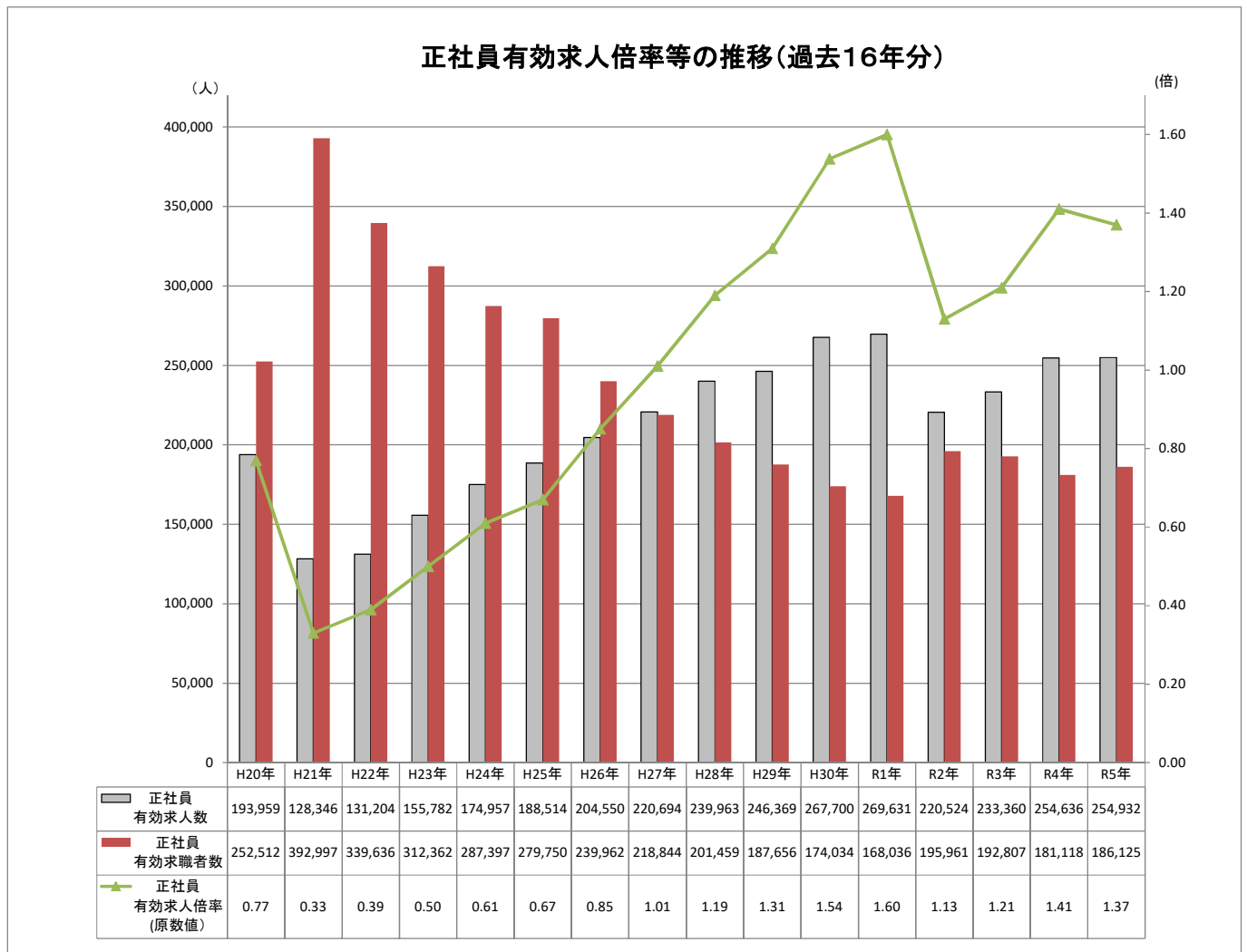
令和5年 岐阜労働局職業安定部

図表16

年 月	岐阜局の有効求人倍率	正社員有効求人倍率	正社員有効求人人数	正社員有効求職者数	新規求人数					構成比			
					合計	正社員	前年比	非正社員	前年比	正社員	前年比	非正社員	前年比
令和元年 (月平均)	2.01	1.60	269,631 (22,469)	168,036 (14,003)	210,278 (17,523)	93,615 (7,801)	1.5	116,663 (9,722)	▲ 3.2	44.5	1.1	55.5	▲ 1.1
令和2年 (月平均)	1.39	1.13	220,524 (18,377)	195,961 (16,330)	161,250 (13,438)	75,631 (6,303)	▲ 19.2	85,619 (7,135)	▲ 26.6	46.9	2.4	53.1	▲ 2.4
令和3年 (月平均)	1.43	1.21	233,360 (19,447)	192,807 (16,067)	175,485 (14,624)	81,541 (6,795)	7.8	93,944 (7,829)	9.7	46.5	▲ 0.4	53.5	0.4
令和4年 (月平均)	1.64	1.41	254,636 (21,220)	181,118 (15,093)	189,954 (15,830)	87,969 (7,331)	7.9	101,985 (8,499)	8.6	46.3	▲ 0.2	53.7	0.2
令和5年 (月平均)	1.59	1.37	254,932 (21,244)	186,125 (15,510)	187,249 (15,604)	87,520 (7,293)	▲ 0.5	99,729 (8,311)	▲ 2.2	46.7	0.4	53.3	▲ 0.4

※原数値

図表17



※原数値

用語の解説

《職業紹介関係》

1 就業形態、雇用期間

ア 就業形態

一般 …常用及び臨時・季節を合わせたものをいう。

パートタイム…1週間の所定労働時間が、同一の事業所に雇用されている通常の労働者の1週間の所定労働時間に比し短いものをいう。

イ 雇用期間

常用 …雇用契約において雇用期間の定めがない、又は4か月以上の雇用期間が定められているもの。(季節労働を除く。)

臨時 …雇用契約において1か月以上4か月未満の雇用契約が定められているものをいう。

季節 …季節的な労働需要に対し、又は季節的な余暇を利用して一定期間を定めて就労するものをいう。
(4か月未満・以上を問わない。)

2 求人

新規求人数 …期間中に新たに受理した求人数(採用予定人数)をいう。

月間有効求人数 …当月の「新規求人数」と「前月から繰り越された有効求人数(前月・前々月に受理した求人のうち無効となっていない求人)」の合計をいう。

3 求職・就職

新規求職申込件数 …期間中に新たに受理した求職申込みの件数をいう。

月間有効求職者数 …当月の「新規求職申込件数」と「前月から繰り越された有効求職者数」の合計をいう。

就職件数 …自安定所の求職者が安定所の紹介により就職したことを確認した件数をいう。

(注) ハローワークインターネットサービスの機能拡充に伴い、令和3年9月以降の数値には、ハローワークに来所せず、オンライン上で求職登録した求職者数や、求職者がハローワークインターネットサービスの求人に直接応募した就職件数等が含まれている。

《諸比率の算出方法》

前年同月増減率(%) = (当月の数 - 前年同月の数) ÷ 前年同月の数 × 100

有効(新規)求人倍率(倍) = 月間有効(新規)求人数 ÷ 月間有効(新規)求職者数

就職率(対有効求職)(%) = 就職件数 ÷ 月間有効求職者数 × 100

就職率(対新規求職)(%) = 就職件数 ÷ 新規求職者数 × 100

《季節調整値について》

1 景気の動向等を判断するには…

毎月のデータを比較する必要があるが、月によって稼働日数が異なったり、正月や年度末の決算などの社会習慣、制度等の影響があったりし、単純に比較できない。

2 季節調整とは…

これら月々の変動の癖(季節的要因)を除去する方法である。

3 季節調整値とは…

季節的要因を除去したことを推計した値であり、次の計算方法で算出する。

原数値 ÷ 季節指数 × 100

4 季節調整

職業安定業務統計で使用する季節調整法は「センサス局法Ⅱ(X-12-ARIMA)」である。

これにより、曜日変更の変化や閏年の影響等のカレンダー要因を除去した算出が可能となる。

5 季節調整値替えについて…

向こう1年間の季節指数を暫定的に決めるが、1年が経過し、すべてのデータがそろった段階で、過去5年間の季節指数を計算し直すことになり、これを季節調整値替えといい、職業安定業務統計では毎年1月分の公表時に行っている。すでに公表した数値を改訂することがある。