

厚生労働省 岐阜労働局発表
令和5年8月29日(火)

岐阜労働局職業安定部職業安定課
職業安定課長 石田 孝
地方労働市場情報官 浅井 元晶
電話 058-245-1311

一般職業紹介状況（令和5年7月分）

有効求人倍率は2か月連続の「1.56倍」

県内の雇用情勢は、
一部に改善の動きが見られるが、物価上昇等が雇用に与える影響に注意する必要がある。

○有効求人・求職の状況

有効求人倍率(季節調整値)	1.56倍	対前月	0.00	ポイント	➡
有効求人数(季節調整値)	43,686人	対前月	+ 0.5%		➡
有効求職者数(季節調整値)	27,915人	対前月	- 0.1%		➡
有効求人倍率の全国順位	4位	前月	5位		

有効求人数(季節調整値)は **2か月ぶりの増加**

○全国の有効求人倍率の状況

全国の有効求人倍率(季節調整値)	1.29倍	対前月	- 0.01	ポイント	⬇
------------------	--------------	-----	--------	------	---

愛知県1.37倍(全国第18位)、三重県1.27倍(全国第27位)、静岡県1.22倍(全国第29位)

○新規求人・求職の状況

新規求人倍率(季節調整値)	2.61倍	対前月	- 0.03	ポイント	⬇
新規求人数(季節調整値)	15,261人	対前月	+ 3.9%		➡
新規求職者数(季節調整値)	5,842人	対前月	+ 5.1%		➡

新規求人倍率は **35か月連続の2倍超え**

○正社員求人・求職の状況

正社員有効求人倍率(原数値)	1.35倍	対前年同月	- 0.07	ポイント	⬇
正社員有効求人数(原数値)	20,999人	対前年同月	- 2.5%		⬇
正社員有効求職者数(原数値)	15,534人	対前年同月	+ 2.1%		➡

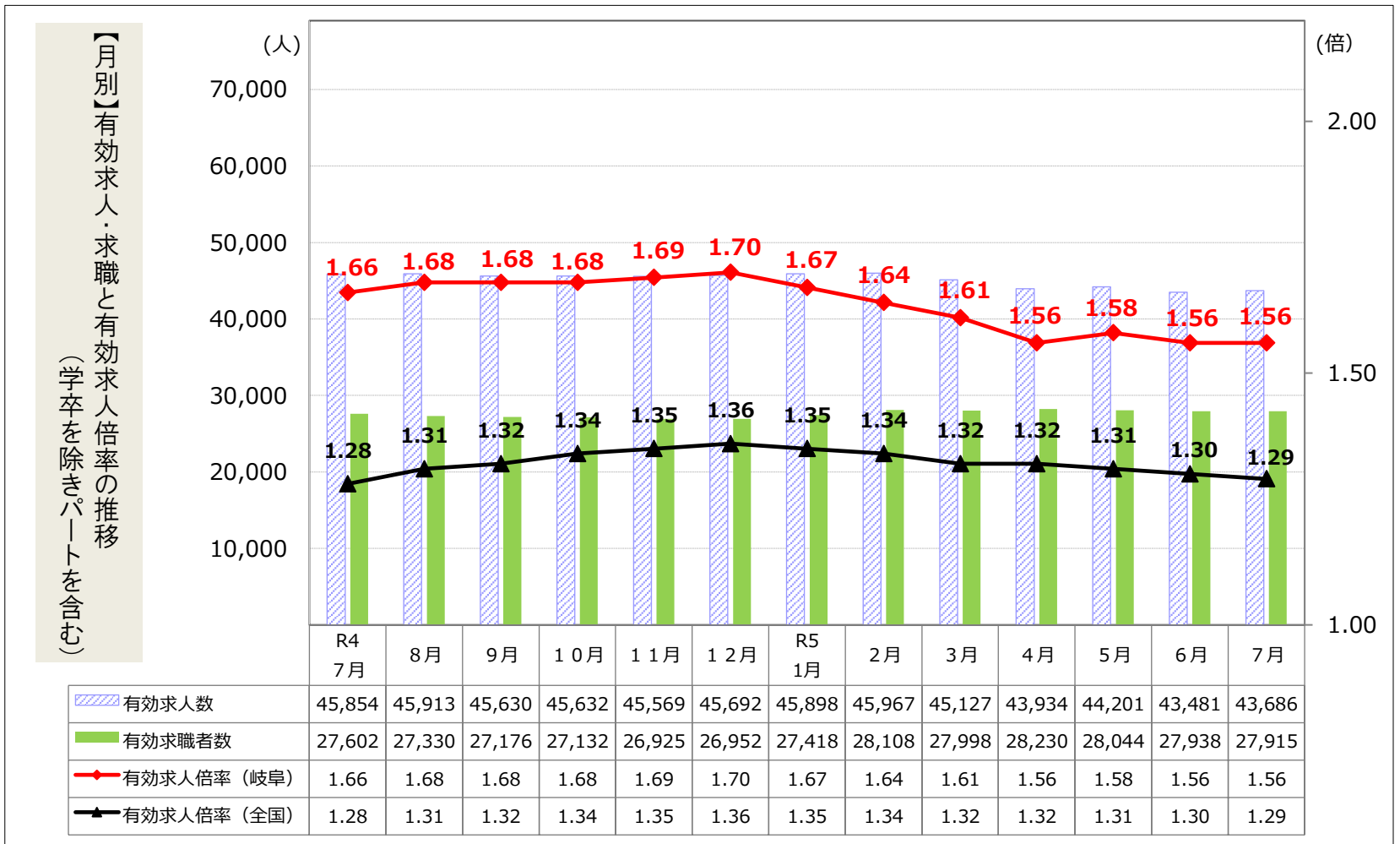
正社員有効求人倍率は **34か月連続の「1倍」台**

有効求人倍率（学卒を除き、パートを含む）

令和5年7月

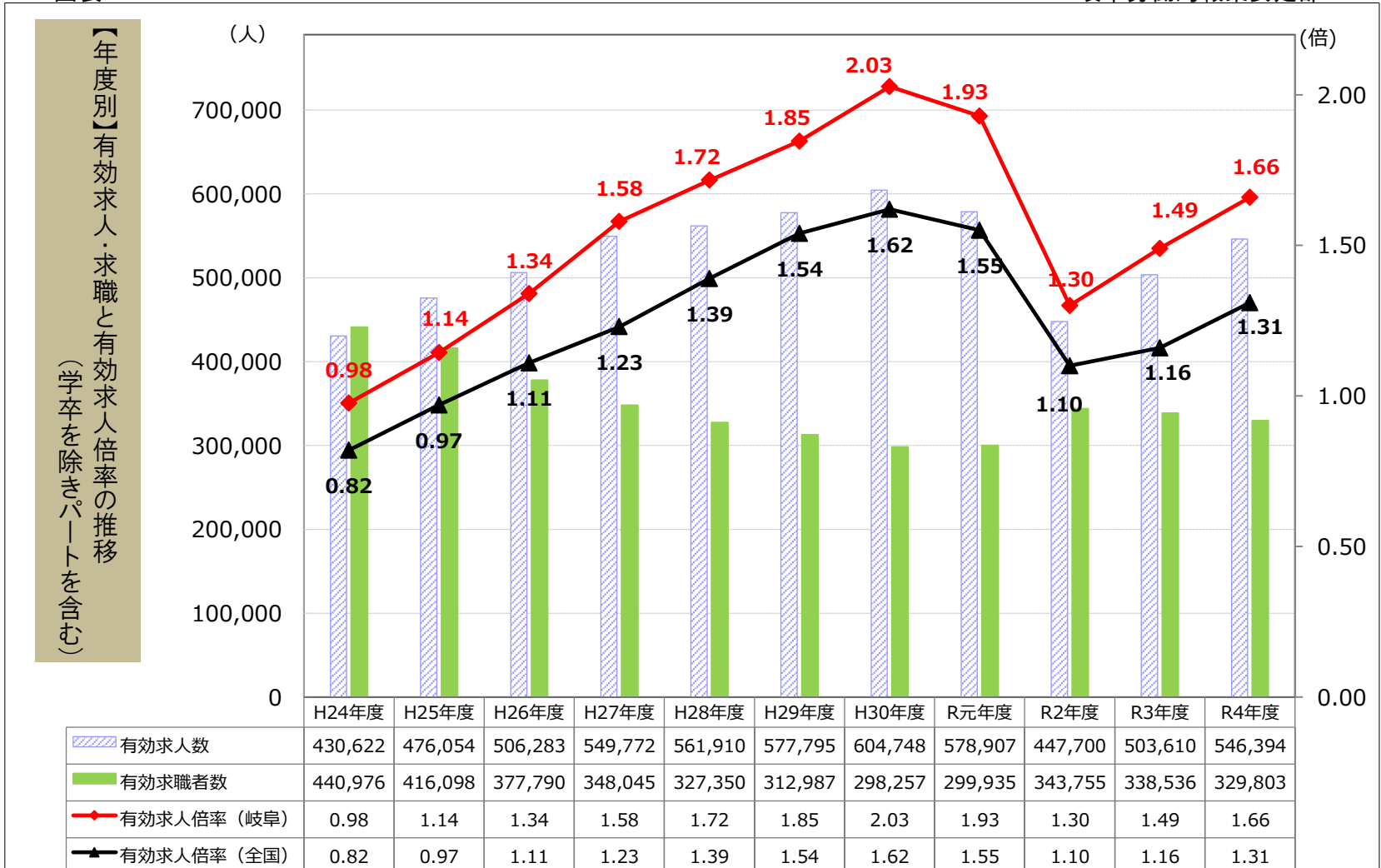
図表1

岐阜労働局職業安定部



図表2

岐阜労働局職業安定部



(注)・第1表【月別】の数値は季節調整値。なお、令和4年12月以前の数値は、令和5年1月分公表時に新季節指数により改訂されている。

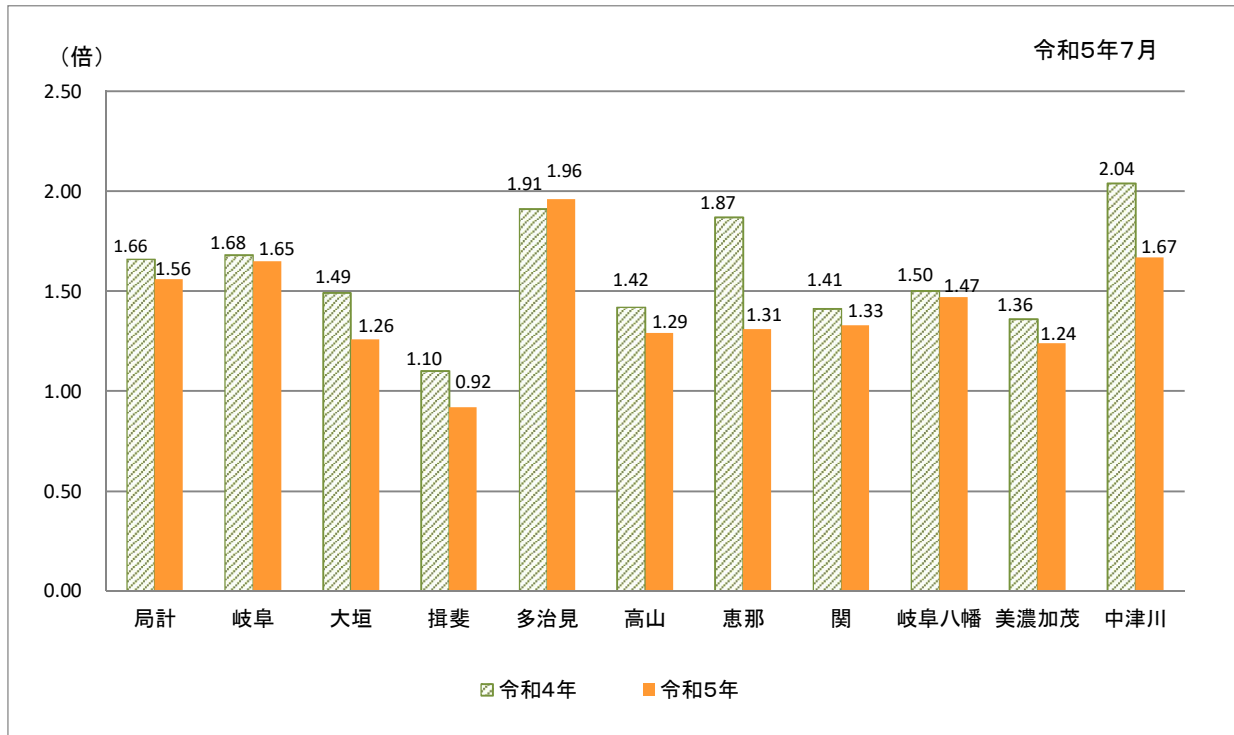
・第2表【年度別】の数値は原数値。

図表3 一般職業紹介状況(学卒を除きパートを含む)

項目	年月		令和4年 7月	対前月 増減率(%)	対前年同月 増減率(%)
	令和5年 7月	令和5年 6月			
1 月間有効求職者数 (原数値)(人)	27,957	29,025	27,673		1.0
	(季節調整値)(人)	27,915	27,938	27,602	▲ 0.1
2 新規求職者数 (原数値)(人)	5,268	5,558	5,093		3.4
	(季節調整値)(人)	5,842	5,558	5,609	5.1
3 月間有効求人 (原数値)(人)	43,166	43,072	45,222		▲ 4.5
	(季節調整値)(人)	43,686	43,481	45,854	0.5
4 新規求人数 (原数値)(人)	15,462	15,346	16,307		▲ 5.2
	(季節調整値)(人)	15,261	14,691	16,198	3.9
5 就職件数 (件)	1,619	1,891	1,628		▲ 0.6
6 有効求人倍率(3/1)	倍	倍	倍		ポイント
	1.54	1.48	1.63		▲ 0.09
(季節調整値)	1.56	1.56	1.66	0.00	
	倍	倍	倍		ポイント
7 新規求人倍率(4/2)	2.94	2.76	3.20		▲ 0.26
	(季節調整値)	2.61	2.64	2.89	▲ 0.03
8 (対有効求職) 就職率(5/1×100)	%	%	%		ポイント
	5.8	6.5	5.9		▲ 0.1
9 (対新規求職) 就職率(5/2×100)	%	%	%		ポイント
	30.7	34.0	32.0		▲ 1.3

* 令和4年12月以前の季節調整値は、令和5年1月分公表時に改訂されています。

図表4(参考) ハローワーク別有効求人倍率



* 局計は季節調整値 各ハローワークは原数値

* 大垣は揖斐出張所を含む 関は岐阜八幡出張所を含む

図表 5

岐阜県の有効求人倍率の推移

令和5年7月

岐阜労働局職業安定部

月別推移 (季節調整値)		令和5年7月												岐阜労働局職業安定部		
年/月	1月	2月	3月	4月	5月	6月	7月	8月	9月	10月	11月	12月	年平均	年度平均	景気循環	
1963	昭和38年	1.45	1.56	1.65	1.74	1.56	1.56	1.61	1.58	1.60	1.54	1.56	1.60	1.61	1.61	いざなぎ景気 (40/11~45/7 : 57ヶ月)
1964	39年	1.59	1.69	1.68	1.76	1.88	1.98	1.82	1.76	1.76	1.85	1.78	1.72	1.76	1.79	
1965	40年	1.85	1.71	1.66	1.45	1.49	1.63	1.82	1.57	1.45	1.33	1.35	1.26	1.53	1.40	
1966	41年	1.23	1.17	1.23	1.38	1.35	1.15	1.26	1.27	1.35	1.41	1.39	1.43	1.31	1.42	
1967	42年	1.54	1.71	1.76	1.87	1.88	1.82	1.98	2.07	2.00	2.15	2.22	2.14	1.89	2.05	
1968	43年	2.22	2.23	2.18	2.23	2.30	2.56	2.79	2.86	3.24	3.33	3.70	3.51	2.71	3.05	
1969	44年	3.54	3.43	3.39	3.88	4.24	4.72	4.39	4.48	4.24	4.23	4.19	4.39	3.99	4.27	
1970	45年	4.27	4.07	4.04	4.03	3.80	3.35	3.83	3.59	3.90	3.73	3.80	3.95	3.83	3.63	
1971	46年	3.52	3.21	3.00	2.76	2.60	2.21	2.30	2.22	2.50	2.39	2.05	2.03	2.54	2.39	
1972	47年	2.31	2.61	2.59	2.62	2.84	2.95	3.07	3.46	3.41	3.90	4.11	4.33	3.14	3.71	
1973	48年	4.59	4.70	4.80	4.50	4.84	4.87	5.43	4.81	5.29	5.11	5.66	4.88	4.91	4.78	
1974	49年	4.84	4.04	3.71	3.53	3.42	3.20	2.81	2.55	2.16	2.01	1.88	1.71	2.89	2.17	
1975	50年	1.52	1.45	1.41	1.25	1.21	1.11	1.11	1.12	1.17	1.18	1.23	1.23	1.25	1.22	
1976	51年	1.28	1.26	1.36	1.37	1.34	1.45	1.42	1.44	1.36	1.26	1.22	1.16	1.32	1.30	
1977	52年	1.23	1.17	1.13	1.08	1.03	0.96	0.96	0.93	0.95	0.92	0.87	0.83	1.01	0.95	
1978	53年	0.86	0.94	0.93	0.87	0.89	0.90	0.94	1.00	1.03	1.08	1.06	1.04	0.97	1.05	
1979	54年	1.19	1.24	1.29	1.27	1.33	1.37	1.38	1.37	1.37	1.44	1.46	1.46	1.35	1.38	
1980	55年	1.40	1.35	1.35	1.34	1.39	1.48	1.40	1.32	1.25	1.29	1.36	1.37	1.36	1.33	
1981	56年	1.31	1.27	1.23	1.22	1.22	1.23	1.28	1.31	1.29	1.29	1.28	1.24	1.26	1.25	
1982	57年	1.24	1.22	1.20	1.20	1.17	1.15	1.12	1.13	1.09	1.08	1.02	1.02	1.13	1.08	
1983	58年	1.02	1.00	0.99	0.99	0.93	0.95	0.98	1.00	1.02	1.04	1.10	1.11	1.01	1.06	
1984	59年	1.17	1.17	1.18	1.22	1.26	1.27	1.30	1.26	1.25	1.29	1.29	1.31	1.24	1.27	
1985	60年	1.32	1.32	1.25	1.33	1.31	1.26	1.28	1.28	1.27	1.25	1.29	1.27	1.29	1.27	
1986	61年	1.27	1.26	1.25	1.18	1.16	1.09	1.08	1.12	1.16	1.19	1.13	1.18	1.17	1.15	
1987	62年	1.19	1.14	1.18	1.15	1.14	1.10	1.13	1.34	1.40	1.45	1.52	1.51	1.26	1.37	
1988	63年	1.55	1.62	1.67	1.75	1.80	1.86	1.98	2.01	2.01	2.07	2.13	2.11	1.86	2.04	
1989	平成元年	2.22	2.30	2.40	2.45	2.50	2.45	2.45	2.45	2.47	2.44	2.38	2.44	2.40	2.46	
1990	2年	2.48	2.52	2.51	2.57	2.63	2.68	2.70	2.66	2.67	2.68	2.72	2.73	2.62	2.68	
1991	3年	2.75	2.77	2.71	2.67	2.79	2.87	2.78	2.67	2.57	2.57	2.52	2.51	2.68	2.57	
1992	4年	2.40	2.28	2.24	2.22	2.17	2.15	2.10	2.00	1.94	1.90	1.86	1.82	2.08	1.91	
1993	5年	1.73	1.60	1.56	1.46	1.41	1.35	1.29	1.25	1.23	1.16	1.13	1.06	1.34	1.19	
1994	6年	1.05	1.01	1.04	1.04	1.02	1.03	1.04	1.08	1.08	1.07	1.05	1.05	1.05	1.05	
1995	7年	1.05	1.04	1.03	1.00	0.96	0.93	0.92	0.90	0.88	0.88	0.87	0.90	0.95	0.93	
1996	8年	0.96	0.97	1.00	1.02	1.06	1.08	1.10	1.10	1.12	1.13	1.15	1.17	1.07	1.12	
1997	9年	1.16	1.16	1.16	1.17	1.19	1.19	1.18	1.17	1.15	1.13	1.11	1.09	1.15	1.09	
1998	10年	0.99	0.94	0.88	0.84	0.80	0.78	0.74	0.74	0.75	0.74	0.73	0.75	0.80	0.76	
1999	11年	0.77	0.74	0.72	0.73	0.70	0.70	0.71	0.72	0.72	0.73	0.75	0.77	0.73	0.74	
2000	12年	0.76	0.77	0.81	0.81	0.84	0.86	0.87	0.89	0.90	0.91	0.92	0.93	0.85	0.89	
2001	13年	0.93	0.93	0.91	0.91	0.89	0.88	0.86	0.83	0.80	0.76	0.72	0.69	0.84	0.78	
2002	14年	0.67	0.68	0.69	0.69	0.69	0.70	0.73	0.73	0.74	0.74	0.75	0.76	0.71	0.74	
2003	15年	0.78	0.79	0.78	0.76	0.76	0.74	0.76	0.79	0.82	0.86	0.89	0.91	0.80	0.84	
2004	16年	0.93	0.95	0.97	0.98	1.03	1.04	1.03	1.01	1.03	1.08	1.14	1.15	1.03	1.07	
2005	17年	1.13	1.14	1.16	1.16	1.17	1.17	1.19	1.20	1.20	1.19	1.19	1.23	1.18	1.21	
2006	18年	1.26	1.30	1.33	1.35	1.38	1.39	1.39	1.39	1.38	1.37	1.40	1.41	1.37	1.39	
2007	19年	1.39	1.39	1.39	1.41	1.38	1.41	1.39	1.35	1.30	1.27	1.25	1.25	1.35	1.32	
2008	20年	1.26	1.26	1.26	1.25	1.22	1.18	1.13	1.09	1.04	0.99	0.93	0.84	1.12	0.92	
2009	21年	0.70	0.59	0.54	0.51	0.46	0.45	0.45	0.45	0.48	0.50	0.52	0.53	0.51	0.50	
2010	22年	0.53	0.55	0.56	0.56	0.59	0.61	0.63	0.63	0.64	0.68	0.69	0.69	0.61	0.66	
2011	23年	0.72	0.74	0.75	0.77	0.74	0.74	0.77	0.81	0.82	0.82	0.83	0.86	0.78	0.82	
2012	24年	0.89	0.93	0.95	0.97	0.98	0.98	0.98	0.98	0.97	0.97	0.95	0.97	0.96	0.98	
2013	25年	0.99	0.99	1.01	1.05	1.05	1.07	1.08	1.10	1.13	1.18	1.21	1.22	1.08	1.14	
2014	26年	1.23	1.23	1.25	1.23	1.28	1.30	1.34	1.31	1.32	1.33	1.34	1.36	1.29	1.34	
2015	27年	1.39	1.44	1.46	1.45	1.48	1.50	1.55	1.54	1.58	1.59	1.63	1.65	1.52	1.58	
2016	28年	1.69	1.67	1.69	1.72	1.76	1.73	1.71	1.67	1.71	1.74	1.73	1.70	1.71	1.72	
2017	29年	1.70	1.71	1.74	1.77	1.77	1.76	1.78	1.82	1.83	1.84	1.85	1.92	1.79	1.85	
2018	30年	1.93	1.94	1.95	1.96	1.98	2.03	2.02	2.03	2.04	2.06	2.05	2.03	2.00	2.03	
2019	31年/令和元年	2.04	2.06	2.06	2.09	2.08	2.04	2.02	2.02	1.97	1.96	1.92	1.93	2.01	1.93	
2020	2年	1.82	1.74	1.63	1.52	1.40	1.28	1.25	1.20	1.21	1.22	1.25	1.27	1.39	1.30	
2021	3年	1.33	1.35	1.35	1.35	1.38	1.40	1.42	1.45	1.49	1.52	1.54	1.56	1.43	1.49	
2022	4年	1.57	1.59	1.59	1.61	1.62	1.65	1.66	1.68	1.68	1.68	1.69	1.70	1.64	1.66	
2023	5年	1.67	1.64	1.61	1.56	1.58	1.56	1.56								

(注1) 新規学卒者を除き、パートを含む。

(注2) 月別の数値は、季節調整値 (令和4年12月以前の季節調整値は、令和5年1月分公表時に新季節指数により改訂されている。)

産業別新規求人のポイント

○ 産業別新規求人状況(対「前年同月」増減の上位3産業)

【前年同月(R4.7)より増加した産業】

卸売業、小売業(539人増)、金融業、保険業(27人増)、宿泊業、飲食サービス業(24人増)

【前年同月(R4.7)より減少した産業】

製造業(512人減)、医療、福祉(255人減)、建設業(160人減)

主要産業別一般新規求人状況(学卒を除きパートを含む)

図表6

令和5年7月 岐阜労働局職業安定部

項目	年月		令和4年 7月	対前年同月 増減率	対前年同月 増減差
	令和5年 7月	令和5年 6月			
	人	人	人	%	人
建設業(06~08)	1,353	1,410	1,513	▲ 10.6	▲ 160
製造業(09~32)	2,653	2,795	3,165	▲ 16.2	▲ 512
09 食料品製造	635	538	666	▲ 4.7	▲ 31
11 繊維工業	98	177	153	▲ 35.9	▲ 55
13 家具・装備品	60	41	82	▲ 26.8	▲ 22
16 化学工業	109	75	121	▲ 9.9	▲ 12
18 プラスチック製品	139	165	220	▲ 36.8	▲ 81
21 窯業・土石製品	249	229	303	▲ 17.8	▲ 54
24 金属製品	255	267	340	▲ 25.0	▲ 85
25 はん用機械	178	188	266	▲ 33.1	▲ 88
26 生産用機械	177	112	206	▲ 14.1	▲ 29
27 業務用機械	28	18	25	12.0	3
28 電子部品・デバイス・電子回路	23	62	65	▲ 64.6	▲ 42
29 電気機械	96	151	135	▲ 28.9	▲ 39
30 情報通信機械	5	8	6	▲ 16.7	▲ 1
31 輸送用機械	258	366	258	0.0	0
情報通信業(37~41)	56	60	62	▲ 9.7	▲ 6
運輸業、郵便業(42~49)	870	758	989	▲ 12.0	▲ 119
卸売業、小売業(50~61)	2,983	2,127	2,444	22.1	539
50~55 卸売業	478	543	535	▲ 10.7	▲ 57
56~61 小売業	2,505	1,584	1,909	31.2	596
金融業、保険業(62~67)	194	63	167	16.2	27
宿泊業、飲食サービス業(75~77)	745	683	721	3.3	24
生活関連サービス業、娯楽業(78~80)	439	611	528	▲ 16.9	▲ 89
教育、学習支援業(81,82)	230	170	250	▲ 8.0	▲ 20
医療、福祉(83~85)	3,556	4,249	3,811	▲ 6.7	▲ 255
複合サービス事業(86,87)	83	106	91	▲ 8.8	▲ 8
サービス業(88~96)	1,601	1,526	1,759	▲ 9.0	▲ 158
912 労働者派遣業	326	276	415	▲ 21.4	▲ 89
公務・その他(97,98,99)	171	231	187	▲ 8.6	▲ 16
総計	15,462	15,346	16,307	▲ 5.2	▲ 845

(原数値)

図表7 新規求職者の求職時の状況(常用) 令和5年7月 岐阜労働局職業安定部

区分	新規求職者数(人)	在職者(人)	離職者(人)	雇用者(人)				自営・その他(人)	無業者(人)		
				定年(人)	事業主都合(人)	自己都合(人)	家事・育児等従事者(人)		その他(人)		
平成30年度	72,072	22,781	41,363	40,574	2,016	8,666	29,836	789	7,928	3,550	4,378
構成比(%)	(100.0)	(31.6)	(57.4)	(56.3)	(2.8)	(12.0)	(41.4)	(1.1)	(11.0)	(4.9)	(6.1)
令和元年度	72,378	22,303	42,756	41,916	2,139	9,031	30,680	840	7,319	3,376	3,943
構成比(%)	(100.0)	(30.8)	(59.1)	(57.9)	(3.0)	(12.5)	(42.4)	(1.2)	(10.1)	(4.7)	(5.4)
令和2年度	72,881	20,495	46,338	45,537	2,029	13,822	29,586	801	6,048	3,122	2,926
構成比(%)	(100.0)	(28.1)	(63.6)	(62.5)	(2.8)	(19.0)	(40.6)	(1.1)	(8.3)	(4.3)	(4.0)
令和3年度	68,338	20,865	41,105	40,201	1,997	9,333	28,765	904	6,368	3,024	3,344
構成比(%)	(100.0)	(30.5)	(60.1)	(58.8)	(2.9)	(13.7)	(42.1)	(1.3)	(9.3)	(4.4)	(4.9)
令和4年度	68,035	20,574	41,354	40,546	1,929	8,615	29,867	808	6,107	2,682	3,425
構成比(%)	(100.0)	(30.2)	(60.8)	(59.6)	(2.8)	(12.7)	(43.9)	(1.2)	(9.0)	(3.9)	(5.0)
令和4年7月	5,074	1,582	3,094	3,039	140	635	2,252	55	398	152	246
構成比(%)	(100.0)	(31.2)	(61.0)	(59.9)	(2.8)	(12.5)	(44.4)	(1.1)	(7.8)	(3.0)	(4.8)
令和5年7月	5,254	1,517	3,295	3,243	138	774	2,320	52	442	164	278
構成比(%)	(100.0)	(28.9)	(62.7)	(61.7)	(2.6)	(14.7)	(44.2)	(1.0)	(8.4)	(3.1)	(5.3)
前年同月比(%)	3.5	▲ 4.1	6.5	6.7	▲ 1.4	21.9	3.0	▲ 5.5	11.1	7.9	13.0

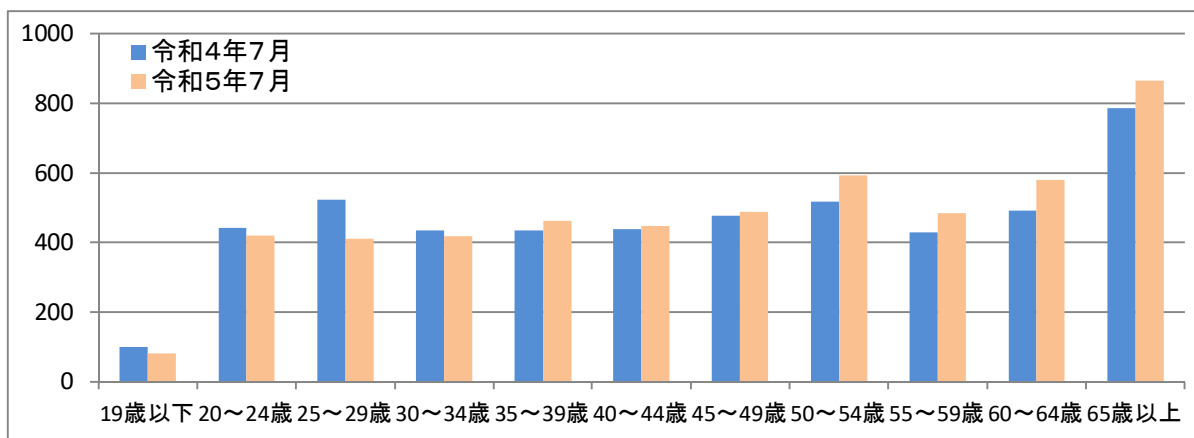
(注1) 学卒を除きパートを含む。 (原数値)
 (注2) 常用とは、雇用契約において雇用期間の定めがない、又は4か月以上の雇用期間が定められているもの。(季節労働を除く。)
 (注3) 雇用者の内訳には、「理由不明」の表示をしていないため項目の合計と一致しない。
 (注4) 無業者の「その他」は離職後1年を超えるもの。

図表8 年齢別 新規求職者数(常用) 令和5年7月 岐阜労働局職業安定部

年齢区分	年齢計(人)	19歳以下(人)	20~24歳(人)	25~29歳(人)	30~34歳(人)	35~39歳(人)	40~44歳(人)	45~49歳(人)	50~54歳(人)	55~59歳(人)	60~64歳(人)	65歳以上(人)
平成30年度	72,072	1,458	6,295	7,328	7,192	7,105	7,664	7,572	6,260	5,385	6,242	9,571
構成比(%)	(100.0)	(2.0)	(8.7)	(10.2)	(10.0)	(9.9)	(10.6)	(10.5)	(8.7)	(7.5)	(8.7)	(13.3)
令和元年度	72,378	1,448	6,121	7,107	6,815	6,749	7,284	7,766	6,481	5,636	6,463	10,508
構成比(%)	(100.0)	(2.0)	(8.5)	(9.8)	(9.4)	(9.3)	(10.1)	(10.7)	(9.0)	(7.8)	(8.9)	(14.5)
令和2年度	72,881	1,050	5,996	6,921	6,437	6,758	7,130	7,935	6,705	5,922	6,615	11,412
構成比(%)	(100.0)	(1.4)	(8.2)	(9.5)	(8.8)	(9.3)	(9.8)	(10.9)	(9.2)	(8.1)	(9.1)	(15.7)
令和3年度	68,338	978	5,680	6,292	5,833	6,048	6,047	7,026	6,750	5,552	6,388	11,744
構成比(%)	(100.0)	(1.4)	(8.3)	(9.2)	(8.5)	(8.9)	(8.8)	(10.3)	(9.9)	(8.1)	(9.3)	(17.2)
令和4年度	68,035	892	5,355	6,242	5,742	5,822	5,940	6,583	6,846	5,657	6,754	12,202
構成比(%)	(100.0)	(1.3)	(7.9)	(9.2)	(8.4)	(8.6)	(8.7)	(9.7)	(10.1)	(8.3)	(9.9)	(17.9)
令和4年7月	5,074	101	441	523	435	434	439	478	517	429	492	785
構成比(%)	(100.0)	(2.0)	(8.7)	(10.3)	(8.6)	(8.6)	(8.7)	(9.4)	(10.2)	(8.5)	(9.7)	(15.5)
令和5年7月	5,254	81	421	412	419	463	447	489	593	485	580	864
構成比(%)	(100.0)	(1.5)	(8.0)	(7.8)	(8.0)	(8.8)	(8.5)	(9.3)	(11.3)	(9.2)	(11.0)	(16.4)
前年同月比(%)	3.5	▲ 19.8	▲ 4.5	▲ 21.2	▲ 3.7	6.7	1.8	2.3	14.7	13.1	17.9	10.1

(注1) 学卒を除きパートを含む。 (原数値)
 (注2) 常用とは、雇用契約において雇用期間の定めがない、又は4か月以上の雇用期間が定められているもの。(季節労働を除く。)

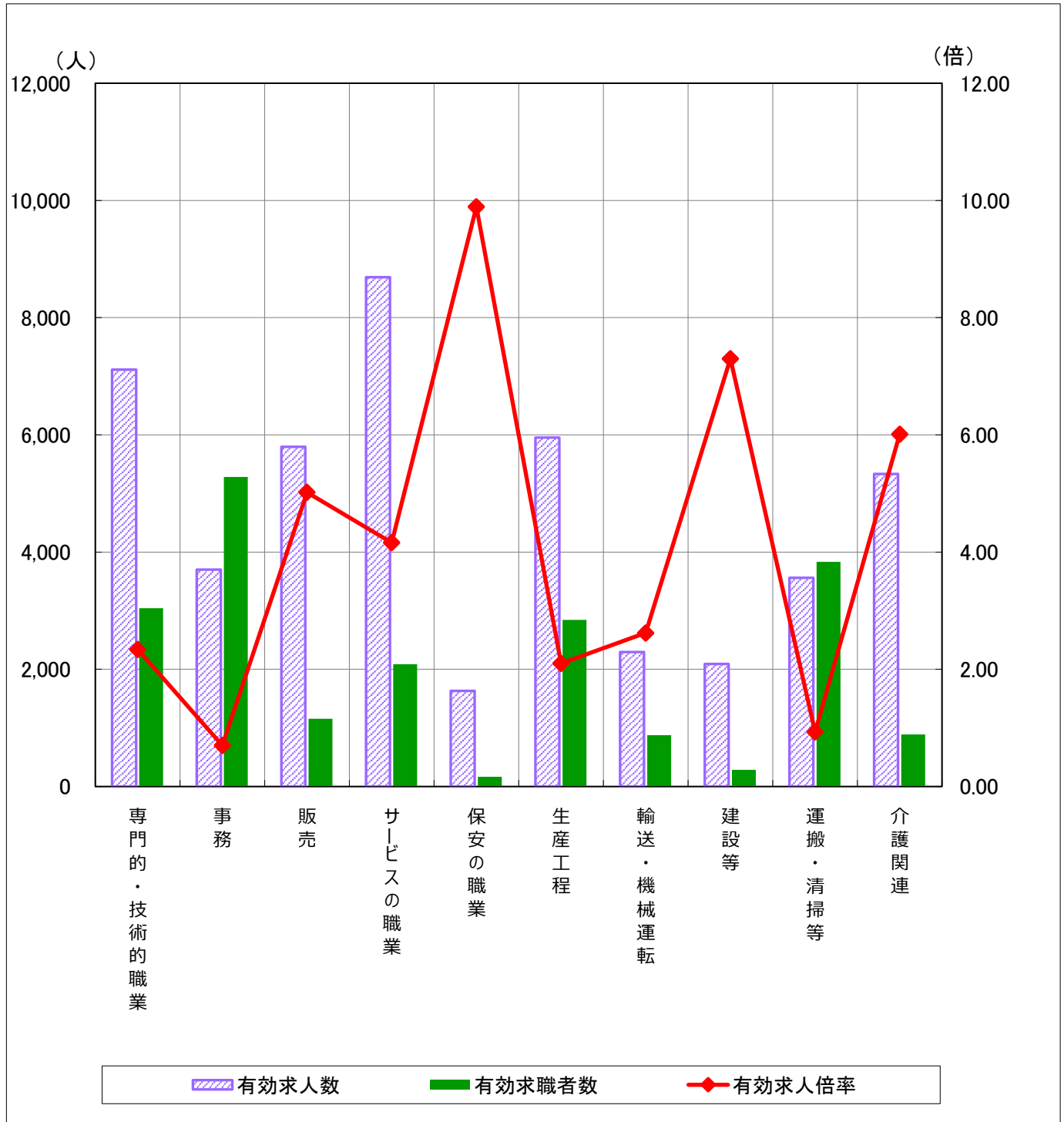
(参考: 図表8のグラフ) (単位: 人)



【職業別】 求人・求職バランスシート（常用的フルタイム+パート）

図表9 令和5年7月

岐阜労働局職業安定部



※有効求人人数・有効求職者数は左目盛（人）、有効求人倍率は右目盛（倍）

	専門的・技術的職業	事務	販売	サービスの職業	保安の職業	生産工程	輸送・機械運転	建設等	運搬・清掃等	介護関連	
有効求人人数	7,112	3,703	5,797	8,689	1,632	5,953	2,294	2,089	3,560	5,331	
有効求職者数	3,044	5,283	1,154	2,087	165	2,841	876	286	3,834	887	
有効求人倍率	2.34	0.70	5.02	4.16	9.89	2.10	2.62	7.30	0.93	6.01	
前年同月 (令和4年7月)	有効求人人数	7,367	3,641	5,583	8,446	1,524	6,928	2,442	2,172	4,238	5,286
	有効求職者数	3,147	5,252	1,144	2,115	160	2,590	924	267	4,082	922
	有効求人倍率	2.34	0.69	4.88	3.99	9.53	2.67	2.64	8.13	1.04	5.73

(原数値)

- (注) 1 このグラフは主な職業を載せています。
 2 介護関連の職業は、専門的・技術的職業とサービスの職業の一部となります。
 3 令和5年4月以降は平成21年12月改定の「日本標準職業分類」に基づく区分により表章しています（前年同月欄も同様）。

図表10

職業別 求人・求職状況【常用】（令和5年7月）

岐阜労働局

職業	常用			正社員			非正社員		
	有効 求人 数	有効 求職者 数	有効 求人 倍率	有効 求人 数	有効 求職者 数	有効 求人 倍率	有効 求人 数	有効 求職者 数	有効 求人 倍率
職業計	41,242	27,880	1.48	20,999	15,534	1.35	20,243	12,346	1.64
A管理的職業従事者	85	59	1.44	76	47	1.62	9	12	0.75
B専門的・技術的職業従事者	7,112	3,044	2.34	4,346	1,917	2.27	2,766	1,127	2.45
07製造技術者(開発)	288	108	2.67	258	85	3.04	30	23	1.30
08製造技術者(開発を除く)	294	276	1.07	229	224	1.02	65	52	1.25
09建築・土木・測量技術者	936	128	7.31	878	105	8.36	58	23	2.52
10情報処理・通信技術者	203	258	0.79	170	232	0.73	33	26	1.27
11その他の技術者	29	18	1.61	27	12	2.25	2	6	0.33
12医師、歯科医師、獣医師、薬剤師	186	56	3.32	111	22	5.05	75	34	2.21
13保健師、助産師、看護師	1,796	663	2.71	920	323	2.85	876	340	2.58
14医療技術者	839	194	4.32	467	119	3.92	372	75	4.96
15その他の保健医療従事者	253	125	2.02	136	85	1.60	117	40	2.93
16社会福祉専門職業従事者	1,767	545	3.24	846	246	3.44	921	299	3.08
22美術家、デザイナー、写真家、映像撮影者	108	284	0.38	58	228	0.25	50	56	0.89
05.06.17～21.23.24その他の専門的職業	413	389	1.06	246	236	1.04	167	153	1.09
C事務従事者	3,703	5,283	0.70	1,887	3,121	0.60	1,816	2,162	0.84
25一般事務従事者	2,389	4,456	0.54	1,102	2,581	0.43	1,287	1,875	0.69
26会計事務従事者	341	330	1.03	186	215	0.87	155	115	1.35
27生産関連事務従事者	487	185	2.63	307	117	2.62	180	68	2.65
28営業・販売事務従事者	324	171	1.89	221	130	1.70	103	41	2.51
29外勤事務従事者	17	5	3.40	10	4	2.50	7	1	7.00
30運輸・郵便事務従事者	86	33	2.61	47	18	2.61	39	15	2.60
31事務用機器操作員	59	103	0.57	14	56	0.25	45	47	0.96
D販売従事者	5,797	1,154	5.02	2,438	670	3.64	3,359	484	6.94
32商品販売従事者	4,382	754	5.81	1,156	326	3.55	3,226	428	7.54
33販売類似職業従事者	93	27	3.44	50	13	3.85	43	14	3.07
34営業職業従事者	1,322	373	3.54	1,232	331	3.72	90	42	2.14
Eサービス職業従事者	8,689	2,087	4.16	3,546	993	3.57	5,143	1,094	4.70
35家庭生活支援サービス職業従事者	24	5	4.80	2	1	2.00	22	4	5.50
36介護サービス職業従事者	4,115	711	5.79	1,772	384	4.61	2,343	327	7.17
37保健医療サービス職業従事者	409	106	3.86	195	55	3.55	214	51	4.20
38生活衛生サービス職業従事者	605	148	4.09	290	81	3.58	315	67	4.70
39飲食調理従事者	1,683	523	3.22	548	203	2.70	1,135	320	3.55
40接客・給仕職業従事者	1,355	313	4.33	597	147	4.06	758	166	4.57
41居住施設・ビル等管理人	121	62	1.95	37	26	1.42	84	36	2.33
42その他のサービス職業従事者	377	219	1.72	105	96	1.09	272	123	2.21
F保安職業従事者	1,632	165	9.89	773	88	8.78	859	77	11.16
G農林漁業従事者	328	188	1.74	140	104	1.35	188	84	2.24
H生産工程従事者	5,953	2,841	2.10	3,536	2,122	1.67	2,417	719	3.36
49生産設備制御・監視従事者(金属製品)	131	68	1.93	98	65	1.51	33	3	11.00
50生産設備制御・監視従事者(金属製品を除く)	194	61	3.18	161	49	3.29	33	12	2.75
51機械組立設備制御・監視従事者	27	59	0.46	14	51	0.27	13	8	1.63
52製品製造・加工処理従事者(金属製品)	1,145	523	2.19	927	426	2.18	218	97	2.25
53製品製造・加工処理従事者(金属製品を除く)	2,410	619	3.89	997	426	2.34	1,413	193	7.32
54機械組立従事者	572	738	0.78	339	582	0.58	233	156	1.49
55機械整備・修理従事者	641	138	4.64	548	115	4.77	93	23	4.04
56製品検査従事者(金属製品)	142	148	0.96	59	88	0.67	83	60	1.38
57製品検査従事者(金属製品を除く)	250	88	2.84	90	39	2.31	160	49	3.27
58機械検査従事者	88	148	0.59	20	94	0.21	68	54	1.26
59生産関連・生産類似作業従事者	353	251	1.41	283	187	1.51	70	64	1.09
I輸送・機械運転従事者	2,294	876	2.62	1,495	655	2.28	799	221	3.62
60鉄道運転従事者	2	6	0.33	1	6	0.17	1	0	--
61自動車運転従事者	1,943	622	3.12	1,211	463	2.62	732	159	4.60
62船舶・航空機運転従事者	0	3	0.00	0	3	0.00	0	0	--
63その他の輸送従事者	94	157	0.60	73	118	0.62	21	39	0.54
64定置・建設機械運転従事者	255	88	2.90	210	65	3.23	45	23	1.96
J建設・探掘従事者	2,089	286	7.30	1,923	240	8.01	166	46	3.61
65建設躯体工事従事者	316	24	13.17	298	24	12.42	18	0	--
66建設従事者(建設躯体工事従事者を除く)	526	87	6.05	474	76	6.24	52	11	4.73
67電気工事従事者	326	70	4.66	306	56	5.46	20	14	1.43
68土木作業従事者	906	103	8.80	833	82	10.16	73	21	3.48
69探掘従事者	15	2	7.50	12	2	6.00	3	0	--
K運搬・清掃・包装等従事者	3,560	3,834	0.93	839	1,512	0.55	2,721	2,322	1.17
70運搬従事者	1,136	750	1.51	482	502	0.96	654	248	2.64
71清掃従事者	1,214	549	2.21	156	128	1.22	1,058	421	2.51
72包装従事者	243	133	1.83	50	34	1.47	193	99	1.95
73その他の運搬・清掃・包装等従事者	967	2,402	0.40	151	848	0.18	816	1,554	0.53
分類不能の職業	0	8,063	0.00	0	4,065	0.00	0	3,998	0.00
(IT関連計)	776	504	1.54	553	394	1.40	223	110	2.03
(福祉関連計)	7,592	1,634	4.65	3,604	837	4.31	3,988	797	5.00
(介護関連計)	5,331	887	6.01	2,407	462	5.21	2,924	425	6.88

(注)1. 本表は「臨時・季節」を含まないため、第3表の数値とは一致しない。

2. 正社員有効求人倍率＝正社員有効求人数／常用フルタイム有効求職者数。なお、常用フルタイム有効求職者にはフルタイムの派遣労働者や契約社員を希望する者も含まれるため、厳密な意味での正社員有効求人倍率より低い値となる。

3. 「非正社員」とは、パートタイム労働者、派遣労働者、契約社員、準社員、嘱託等の、正社員・正職員でない者である。

4. IT関連計＝072,082,10,101,102,103,104,105,106,109,246,311,312,512,542,552,673,674の合計（この数字は日本標準職業分類番号）

福祉関連計＝13,131,132,133,144,145,161,162,169,351,36,361,362の合計 介護関連計(福祉関連計のうち数)＝162,169,351,36,361,362の合計

5. 数値は原数値である。

6. 令和5年4月以降は平成21年12月改定の「日本標準職業分類」に基づく区分により表章。

正社員 求人・求職の状況

図表 1 1

令和 5 年 7 月

岐阜労働局職業安定部

年 月	岐阜局の 有効求人倍率	正社員 有効求人倍率	正社員 有効求人人数	正社員 有効求職者数	新規求人数					構成比			
					合計	正社員	前年比	非正社員	前年比	正社員	前年差	非正社員	前年差
平成24年度	0.98	0.61	175,771	288,966	160,677	64,145	6.6	96,532	14.0	39.9	▲ 1.6	60.1	1.6
平成25年度	1.14	0.72	193,276	268,682	175,686	70,168	9.4	105,518	9.3	39.9	0.0	60.1	0.0
平成26年度	1.34	0.89	209,042	234,624	183,541	74,615	6.3	108,926	3.2	40.7	0.8	59.3	▲ 0.8
平成27年度	1.58	1.05	225,126	214,706	198,331	80,477	7.9	117,854	8.2	40.6	▲ 0.1	59.4	0.1
平成28年度	1.72	1.22	241,984	198,553	199,985	84,802	5.4	115,183	▲ 2.3	42.4	1.8	57.6	▲ 1.8
平成29年度	1.85	1.37	251,937	183,877	205,348	87,891	3.6	117,457	2.0	42.8	0.4	57.2	▲ 0.4
平成30年度	2.03	1.58	268,665	170,530	212,027	92,913	5.7	119,114	1.4	43.8	1.0	56.2	▲ 1.0
令和元年度	1.93	1.55	263,859	170,052	200,634	90,193	▲ 2.9	110,441	▲ 7.3	45.0	1.2	55.0	▲ 1.2
令和 2 年度	1.30	1.07	215,493	202,329	159,851	75,382	▲ 16.4	84,469	▲ 23.5	47.2	2.2	52.8	▲ 2.2
令和 3 年度	1.49	1.27	239,276	188,859	179,192	83,170	10.3	96,022	13.7	46.4	▲ 0.8	53.6	0.8
令和 4 年度	1.66	1.42	257,242	180,713	192,064	88,751	6.7	103,313	7.6	46.2	▲ 0.2	53.8	0.2
4 年 7 月	1.66	1.42	21,538	15,215	16,307	7,571	10.0	8,736	13.8	46.4	▲ 0.9	53.6	0.9
4 年 8 月	1.68	1.42	21,537	15,209	14,365	6,788	10.6	7,577	7.3	47.3	0.8	52.7	▲ 0.8
4 年 9 月	1.68	1.44	21,615	15,019	16,517	7,795	2.3	8,722	9.2	47.2	▲ 1.6	52.8	1.6
4 年 10 月	1.68	1.45	21,681	14,984	17,188	7,951	6.3	9,237	1.7	46.3	1.2	53.7	▲ 1.2
4 年 11 月	1.69	1.46	21,258	14,543	14,464	6,601	4.4	7,863	1.2	45.6	0.7	54.4	▲ 0.7
4 年 12 月	1.70	1.53	21,179	13,878	15,550	7,379	2.7	8,171	0.8	47.5	0.5	52.5	▲ 0.5
5 年 1 月	1.67	1.49	21,505	14,394	18,655	7,944	4.7	10,711	12.4	42.6	▲ 1.7	57.4	1.7
5 年 2 月	1.64	1.45	21,835	15,010	15,639	7,205	6.0	8,434	6.0	46.1	0.0	53.9	0.0
5 年 3 月	1.61	1.40	21,976	15,719	15,784	7,427	0.3	8,357	▲ 3.8	47.1	1.1	52.9	▲ 1.1
5 年 4 月	1.56	1.31	20,933	15,937	15,401	7,064	▲ 4.9	8,337	▲ 6.1	45.9	0.3	54.1	▲ 0.3
5 年 5 月	1.58	1.31	21,062	16,030	14,635	7,297	6.7	7,338	▲ 2.8	49.9	2.4	50.1	▲ 2.4
5 年 6 月	1.56	1.33	20,976	15,803	15,346	7,448	▲ 4.7	7,898	▲ 13.0	48.5	2.2	51.5	▲ 2.2
5 年 7 月	1.56	1.35	20,999	15,534	15,462	7,089	▲ 6.4	8,373	▲ 4.2	45.8	▲ 0.6	54.2	0.6

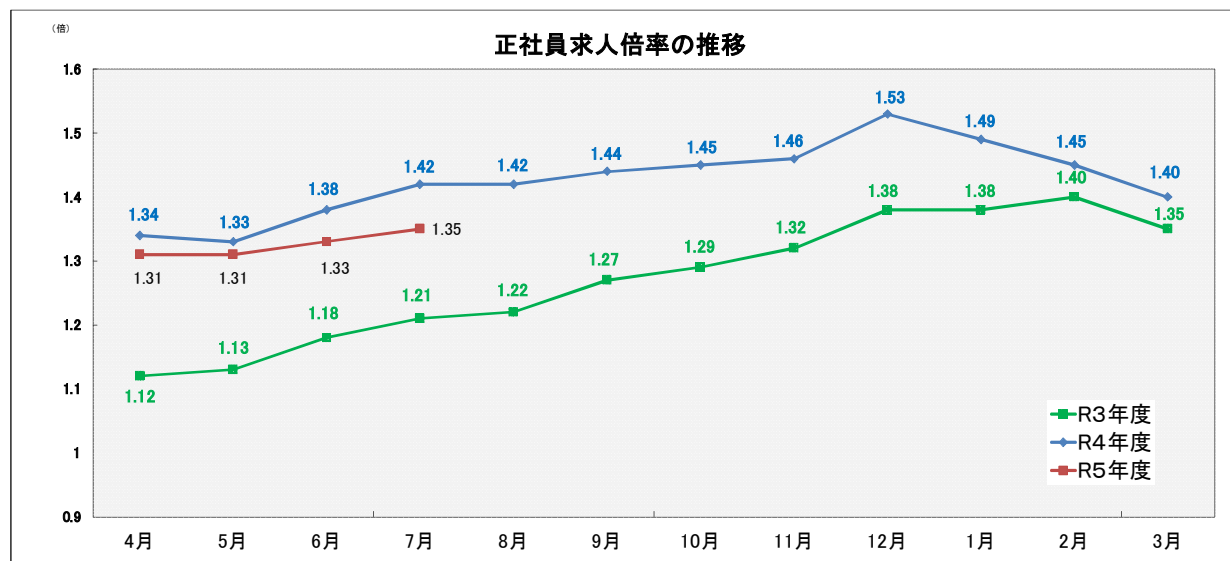
(注) 1. 正社員有効求人倍率＝正社員有効求人人数／常用フルタイム有効求職者数。なお、常用フルタイム有効求職者にはフルタイムの派遣労働者や契約社員を希望する者も含まれるため、厳密な意味での正社員有効求人倍率より低い値となる。
 2. 「非正社員」とは、パートタイム労働者、派遣労働者、臨時・季節労働者、契約社員、準社員、嘱託等の、正社員・正職員でない者である。
 3. 岐阜局の有効求人倍率のうち月別倍率のみ季節調整値。その他はすべて原数値。

図表 1 2

令和 5 年 7 月

岐阜労働局職業安定部

○ 正社員有効求人倍率(原数値)は、1.35倍で前年同月比0.07ポイントの低下となった。



・ 正社員求人倍率＝正社員有効求人人数／常用フルタイム有効求職者。

なお、常用フルタイム有効求職者にはフルタイムの派遣労働者や契約社員を希望する者も含まれるため、厳密な意味での正社員有効求人倍率より低い値となる。

用語の解説

《職業紹介関係》

1 就業形態、雇用期間

ア 就業形態

一般 …常用及び臨時・季節を合わせたものをいう。

パートタイム…1週間の所定労働時間が、同一の事業所に雇用されている通常の労働者の1週間の所定労働時間に比し短いものをいう。

イ 雇用期間

常用 …雇用契約において雇用期間の定めがない、又は4か月以上の雇用期間が定められているもの。（季節労働を除く。）

臨時 …雇用契約において1か月以上4か月未満の雇用契約が定められているものをいう。

季節 …季節的な労働需要に対し、又は季節的な余暇を利用して一定期間を定めて就労するものをいう。
（4か月未満・以上を問わない。）

2 求人

新規求人数 …期間中に新たに受理した求人数（採用予定人数）をいう。

月間有効求人数 …当月の「新規求人数」と「前月から繰り越された有効求人数（前月・前々月に受理した求人のうち無効となっていない求人）」の合計をいう。

3 求職・就職

新規求職申込件数 …期間中に新たに受理した求職申込みの件数をいう。

月間有効求職者数 …当月の「新規求職申込件数」と「前月から繰り越された有効求職者数」の合計をいう。

就職件数 …自安定所の求職者が安定所の紹介により就職したことを確認した件数をいう。

（注）ハローワークインターネットサービスの機能拡充に伴い、令和3年9月以降の数値には、ハローワークに来所せず、オンライン上で求職登録した求職者数や、求職者がハローワークインターネットサービスの求人に直接応募した就職件数等が含まれている。

《諸比率の算出方法》

前年同月増減率（％）＝（当月の数－前年同月の数）÷前年同月の数×100

有効（新規）求人倍率（倍）＝月間有効（新規）求人数÷月間有効（新規）求職者数

就職率（対有効求職）（％）＝就職件数÷月間有効求職者数×100

就職率（対新規求職）（％）＝就職件数÷新規求職者数×100

《季節調整値について》

1 景気の動向等を判断するには…

毎月のデータを比較する必要があるが、月によって稼働日数が異なったり、正月や年度末の決算などの社会習慣、制度等の影響があったりし、単純に比較できない。

2 季節調整とは…

これら月々の変動の癖（季節的要因）を除去する方法である。

3 季節調整値とは…

季節的要因を除去したことを推計した値であり、次の計算方法で算出する。

$$\text{原数値} \div \text{季節指数} \times 100$$

4 季節調整

職業安定業務統計で使用する季節調整法は「センサス局法Ⅱ（X-12-ARIMA）」である。

これにより、曜日変更の変化や閏年の影響等のカレンダー要因を除去した算出が可能となる。

5 季節調整値替えについて…

向こう1年間の季節指数を暫定的に決めるが、1年が経過し、すべてのデータがそろった段階で、過去5年間の季節指数を計算し直すことになり、これを季節調整値替えといい、職業安定業務統計では毎年1月分の公表時に行っている。すでに公表した数値を改訂することがある。