

厚生労働省 岐阜労働局発表
令和5年4月28日(金)




岐阜労働局職業安定部職業安定課
職業安定課長 石田 孝
地方労働市場情報官 浅井 元晶
電話 058-245-1311

一般職業紹介状況（令和5年3月分）

有効求人倍率は12か月連続の「1.6倍超」

県内の雇用情勢は、
一部に改善の動きが見られるが、物価上昇等が雇用に与える影響に注意する必要がある。

○有効求人・求職の状況

有効求人倍率(季節調整値)	1.61 倍	対前月 - 0.03 ポイント	
有効求人数(季節調整値)	45,127 人	対前月 - 1.8 %	
有効求職者数(季節調整値)	27,998 人	対前月 - 0.4 %	
有効求人倍率の全国順位	4 位	前月	4 位

有効求人数(季節調整値)は **4か月ぶりの減少**

○全国の有効求人倍率の状況

全国の有効求人倍率(季節調整値)	1.32 倍	対前月 - 0.02 ポイント	
------------------	---------------	-----------------	---

愛知県1.34倍(全国第24位)、三重県1.34倍(全国第24位)、静岡県1.23倍(全国第32位)

○新規求人・求職の状況

新規求人倍率(季節調整値)	2.59 倍	対前月 - 0.11 ポイント	
新規求人数(季節調整値)	14,703 人	対前月 - 5.4 %	
新規求職者数(季節調整値)	5,672 人	対前月 - 1.6 %	

新規求人倍率は **31か月連続の2倍超え**

○正社員求人・求職の状況

正社員有効求人倍率(原数値)	1.40 倍	対前年同月 + 0.05 ポイント	
正社員有効求人数(原数値)	21,976 人	対前年同月 + 3.8 %	
正社員有効求職者数(原数値)	15,719 人	対前年同月 + 0.1 %	

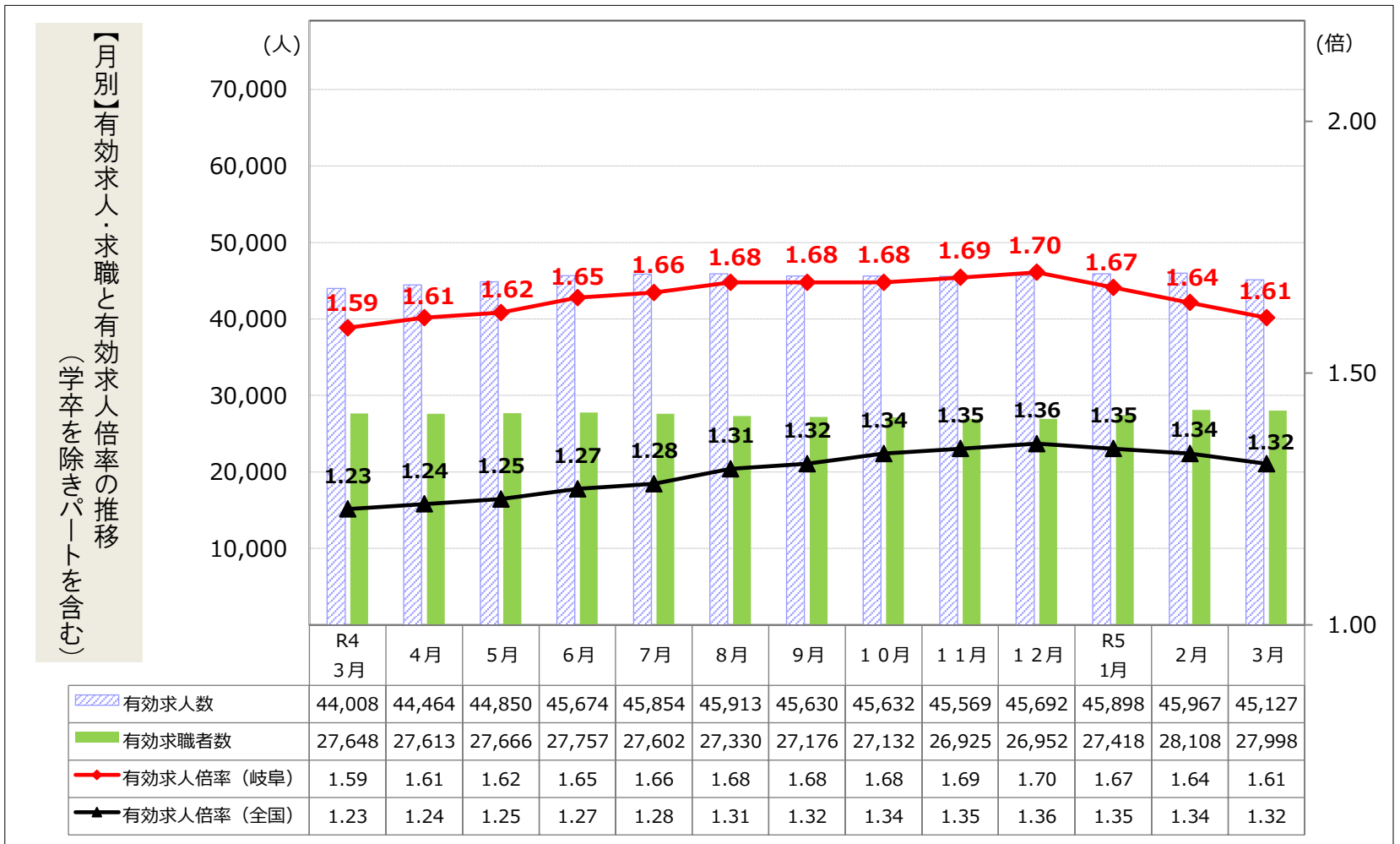
正社員有効求人倍率は **30か月連続の「1倍」台**

有効求人倍率（学卒を除き、パートを含む）

令和5年3月

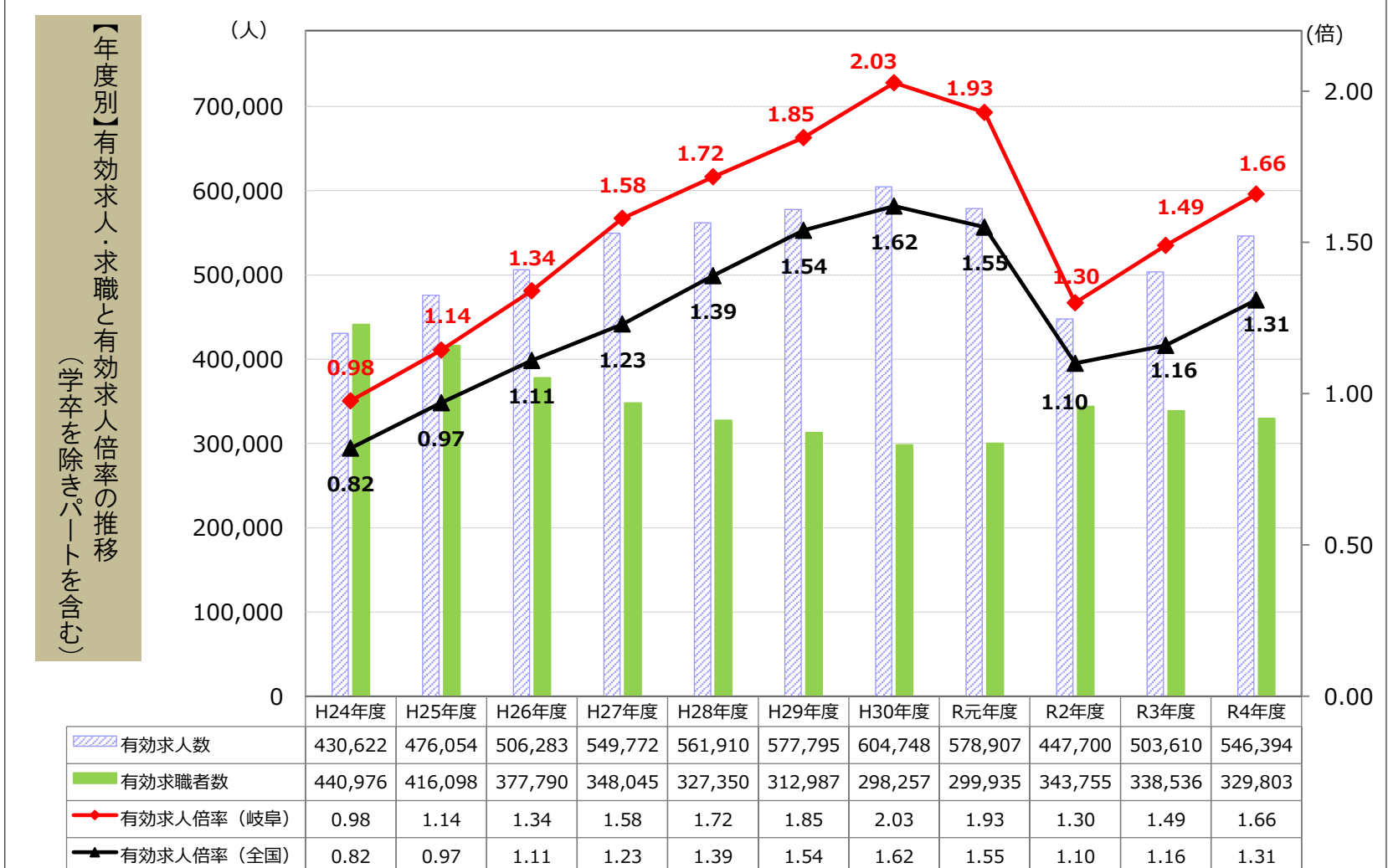
図表1

岐阜労働局職業安定部



図表2

岐阜労働局職業安定部



(注)・第1表【月別】の数値は季節調整値。なお、令和4年12月以前の数値は、令和5年1月分公表時に新季節指数により改訂されている。

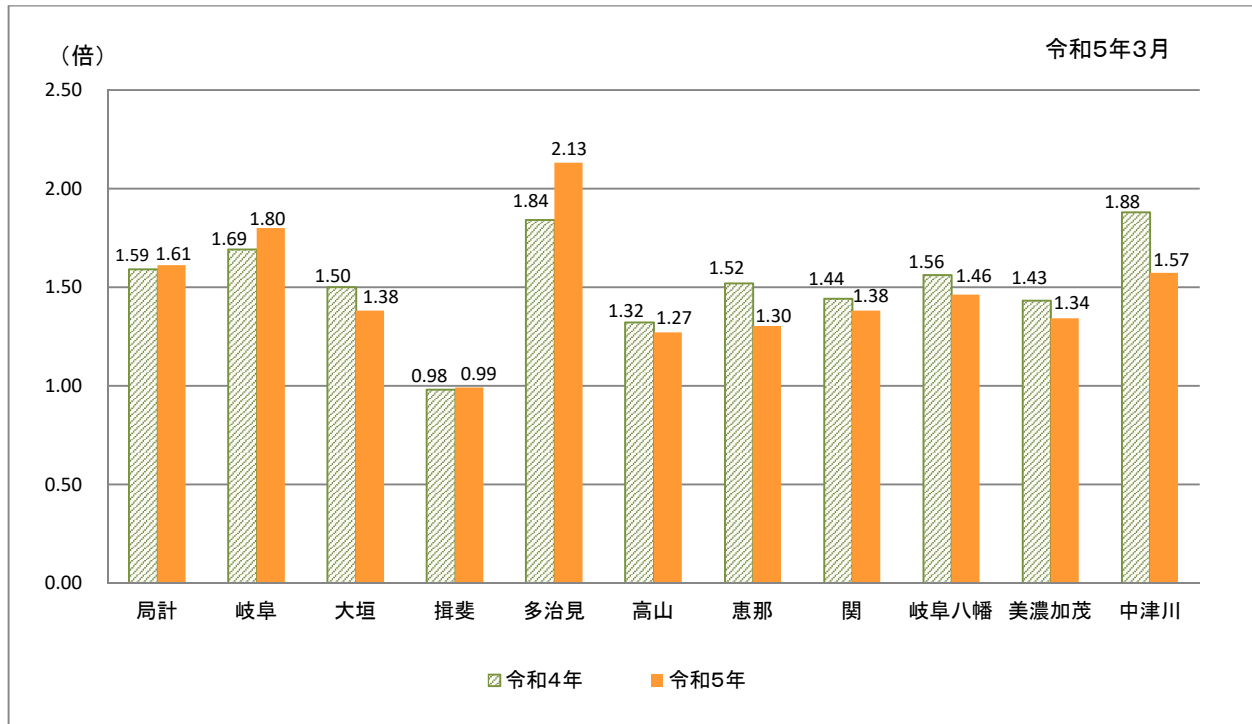
・第2表【年度別】の数値は原数値。

図表3 一般職業紹介状況(学卒を除きパートを含む)

項目	年月	令和5年	令和5年	令和4年	対前月 増減率(%)	対前年同月 増減率(%)
		3月	2月	3月		
1 月間有効求職者数 (原数値)(人)		28,432	27,343	28,000		1.5
	(季節調整値)(人)	27,998	28,108	27,648	▲ 0.4	
2 新規求職者数 (原数値)(人)		6,351	6,159	6,372		▲ 0.3
	(季節調整値)(人)	5,672	5,763	5,738	▲ 1.6	
3 月間有効求人数 (原数値)(人)		46,783	47,227	45,302		3.3
	(季節調整値)(人)	45,127	45,967	44,008	▲ 1.8	
4 新規求人数 (原数値)(人)		15,784	15,639	16,091		▲ 1.9
	(季節調整値)(人)	14,703	15,541	15,531	▲ 5.4	
5 就職件数 (件)		2,537	1,895	2,306		10.0
6 有効求人倍率(3/1)		倍	倍	倍		ポイント
	(季節調整値)	1.65	1.73	1.62		0.03
7 新規求人倍率(4/2)		倍	倍	倍		ポイント
	(季節調整値)	2.49	2.54	2.53		▲ 0.04
8 (対有効求職)就職率(5/1×100)		%	%	%		ポイント
		8.9	6.9	8.2		0.7
9 (対新規求職)就職率(5/2×100)		%	%	%		ポイント
		39.9	30.8	36.2		3.7

* 令和4年12月以前の季節調整値は、令和5年1月分公表時に改訂されています。

図表4(参考) ハローワーク別有効求人倍率



* 局計は季節調整値 各ハローワークは原数値

* 大垣は揖斐出張所を含む 関は岐阜八幡出張所を含む

図表5

岐阜県の有効求人倍率の推移

月別推移（季節調整値）

令和5年2月

岐阜労働局職業安定部

年/月	1月	2月	3月	4月	5月	6月	7月	8月	9月	10月	11月	12月	年平均	年度平均	景気循環
1963 昭和38年	1.45	1.56	1.65	1.74	1.56	1.56	1.61	1.58	1.60	1.54	1.56	1.60	1.61	1.61	
1964 39年	1.59	1.69	1.68	1.76	1.88	1.98	1.82	1.76	1.76	1.85	1.78	1.72	1.76	1.79	
1965 40年	1.85	1.71	1.66	1.45	1.49	1.63	1.82	1.57	1.45	1.33	1.35	1.26	1.53	1.40	いざなぎ景気 (40/11~45/7 : 57ヶ月)
1966 41年	1.23	1.17	1.23	1.38	1.35	1.15	1.26	1.27	1.35	1.41	1.39	1.43	1.31	1.42	
1967 42年	1.54	1.71	1.76	1.87	1.88	1.82	1.98	2.07	2.00	2.15	2.22	2.14	1.89	2.05	
1968 43年	2.22	2.23	2.18	2.23	2.30	2.56	2.79	2.86	3.24	3.33	3.70	3.51	2.71	3.05	
1969 44年	3.54	3.43	3.39	3.88	4.24	4.72	4.39	4.48	4.24	4.23	4.19	4.39	3.99	4.27	
1970 45年	4.27	4.07	4.04	4.03	3.80	3.35	3.83	3.59	3.90	3.73	3.80	3.95	3.83	3.63	いざなぎ景気後の調整 (45/7~46/12 : 17ヶ月)
1971 46年	3.52	3.21	3.00	2.76	2.60	2.21	2.30	2.22	2.50	2.39	2.05	2.03	2.54	2.39	
1972 47年	2.31	2.61	2.59	2.62	2.84	2.95	3.07	3.46	3.41	3.90	4.11	4.33	3.14	3.71	
1973 48年	4.59	4.70	4.80	4.50	4.84	4.87	5.43	4.81	5.29	5.11	5.66	4.88	4.91	4.78	第1次石油危機 (48/11~50/3 : 16ヶ月)
1974 49年	4.84	4.04	3.71	3.53	3.42	3.20	2.81	2.55	2.16	2.01	1.88	1.71	2.89	2.17	
1975 50年	1.52	1.45	1.41	1.25	1.21	1.11	1.11	1.12	1.17	1.18	1.23	1.23	1.25	1.22	
1976 51年	1.28	1.26	1.36	1.37	1.34	1.45	1.42	1.44	1.36	1.26	1.22	1.16	1.32	1.30	
1977 52年	1.23	1.17	1.13	1.08	1.03	0.96	0.96	0.93	0.95	0.92	0.87	0.83	1.01	0.95	
1978 53年	0.86	0.94	0.93	0.87	0.89	0.90	0.94	1.00	1.03	1.08	1.06	1.04	0.97	1.05	
1979 54年	1.19	1.24	1.29	1.27	1.33	1.37	1.38	1.37	1.37	1.44	1.46	1.46	1.35	1.38	
1980 55年	1.40	1.35	1.35	1.34	1.39	1.48	1.40	1.32	1.25	1.29	1.36	1.37	1.36	1.33	第2次石油危機 (55/2~58/2 : 36ヶ月)
1981 56年	1.31	1.27	1.23	1.22	1.22	1.23	1.28	1.31	1.29	1.29	1.28	1.24	1.26	1.25	
1982 57年	1.24	1.22	1.20	1.20	1.17	1.15	1.12	1.13	1.09	1.08	1.02	1.02	1.13	1.08	
1983 58年	1.02	1.00	0.99	0.99	0.93	0.95	0.98	1.00	1.02	1.04	1.10	1.11	1.01	1.06	半導体景気 (58/2~60/6 : 28ヶ月)
1984 59年	1.17	1.17	1.18	1.22	1.26	1.27	1.30	1.26	1.25	1.29	1.29	1.31	1.24	1.27	
1985 60年	1.32	1.32	1.25	1.33	1.31	1.26	1.28	1.28	1.27	1.25	1.29	1.27	1.29	1.27	円高不況 (60/6~61/11 : 17ヶ月)
1986 61年	1.27	1.26	1.25	1.18	1.16	1.09	1.08	1.12	1.16	1.19	1.13	1.18	1.17	1.15	
1987 62年	1.19	1.14	1.18	1.15	1.14	1.10	1.13	1.34	1.40	1.45	1.52	1.51	1.26	1.37	平成景気（バブル景気） (61/11~3/2 : 51ヶ月)
1988 63年	1.55	1.62	1.67	1.75	1.80	1.86	1.98	2.01	2.01	2.07	2.13	2.11	1.86	2.04	
1989 平成元年	2.22	2.30	2.40	2.45	2.50	2.45	2.45	2.45	2.47	2.44	2.38	2.44	2.40	2.46	
1990 2年	2.48	2.52	2.51	2.57	2.63	2.68	2.70	2.66	2.67	2.68	2.72	2.73	2.62	2.68	
1991 3年	2.75	2.77	2.71	2.67	2.79	2.87	2.78	2.67	2.57	2.57	2.52	2.51	2.68	2.57	
1992 4年	2.40	2.28	2.24	2.22	2.17	2.15	2.10	2.00	1.94	1.90	1.86	1.82	2.08	1.91	第1次平成不況 (3/2~5/10 : 32ヶ月)
1993 5年	1.73	1.60	1.56	1.46	1.41	1.35	1.29	1.25	1.23	1.16	1.13	1.06	1.34	1.19	
1994 6年	1.05	1.01	1.04	1.04	1.02	1.03	1.04	1.08	1.08	1.07	1.05	1.05	1.05	1.05	
1995 7年	1.05	1.04	1.03	1.00	0.96	0.93	0.92	0.90	0.88	0.88	0.87	0.90	0.95	0.93	H7. 1. 17阪神淡路大震災
1996 8年	0.96	0.97	1.00	1.02	1.06	1.08	1.10	1.10	1.12	1.13	1.15	1.17	1.07	1.12	
1997 9年	1.16	1.16	1.16	1.17	1.19	1.19	1.18	1.17	1.15	1.13	1.11	1.09	1.15	1.09	第2次平成不況 (9/5~11/1 : 20ヶ月)
1998 10年	0.99	0.94	0.88	0.84	0.80	0.78	0.74	0.74	0.75	0.74	0.73	0.75	0.80	0.76	
1999 11年	0.77	0.74	0.72	0.73	0.70	0.70	0.71	0.72	0.72	0.73	0.75	0.77	0.73	0.74	
2000 12年	0.76	0.77	0.81	0.81	0.84	0.86	0.87	0.89	0.90	0.91	0.92	0.93	0.85	0.89	第3次平成不況 (12/11~14/1 : 14ヶ月)
2001 13年	0.93	0.93	0.91	0.91	0.89	0.88	0.86	0.83	0.80	0.76	0.72	0.69	0.84	0.78	
2002 14年	0.67	0.68	0.69	0.69	0.69	0.70	0.73	0.73	0.74	0.74	0.75	0.76	0.71	0.74	戦後最長の景気拡大 (14/1~20/2 : 73ヶ月)
2003 15年	0.78	0.79	0.78	0.76	0.76	0.74	0.76	0.79	0.82	0.86	0.89	0.91	0.80	0.84	
2004 16年	0.93	0.95	0.97	0.98	1.03	1.04	1.03	1.01	1.03	1.08	1.14	1.15	1.03	1.07	
2005 17年	1.13	1.14	1.16	1.16	1.17	1.17	1.19	1.20	1.20	1.19	1.19	1.23	1.18	1.21	
2006 18年	1.26	1.30	1.33	1.35	1.38	1.39	1.39	1.39	1.38	1.37	1.40	1.41	1.37	1.39	
2007 19年	1.39	1.39	1.39	1.41	1.38	1.41	1.39	1.35	1.30	1.27	1.25	1.25	1.35	1.32	
2008 20年	1.26	1.26	1.26	1.25	1.22	1.18	1.13	1.09	1.04	0.99	0.93	0.84	1.12	0.92	リーマン不況 (20/2~21/3 : 13ヶ月)
2009 21年	0.70	0.59	0.54	0.51	0.46	0.45	0.45	0.45	0.48	0.50	0.52	0.53	0.51	0.50	
2010 22年	0.53	0.55	0.56	0.56	0.59	0.61	0.63	0.63	0.64	0.68	0.69	0.69	0.61	0.66	
2011 23年	0.72	0.74	0.75	0.77	0.74	0.74	0.77	0.81	0.82	0.82	0.83	0.86	0.78	0.82	H23. 3. 11東日本大震災
2012 24年	0.89	0.93	0.95	0.97	0.98	0.98	0.98	0.98	0.97	0.97	0.95	0.97	0.96	0.98	欧州危機 (24/3~24/11 : 8ヶ月)
2013 25年	0.99	0.99	1.01	1.05	1.05	1.07	1.08	1.10	1.13	1.18	1.21	1.22	1.08	1.14	
2014 26年	1.23	1.23	1.25	1.23	1.28	1.30	1.34	1.31	1.32	1.33	1.34	1.36	1.29	1.34	
2015 27年	1.39	1.44	1.46	1.45	1.48	1.50	1.55	1.54	1.58	1.59	1.63	1.65	1.52	1.58	
2016 28年	1.69	1.67	1.69	1.72	1.76	1.73	1.71	1.67	1.71	1.74	1.73	1.70	1.71	1.72	
2017 29年	1.70	1.71	1.74	1.77	1.77	1.76	1.78	1.82	1.83	1.84	1.85	1.92	1.79	1.85	
2018 30年	1.93	1.94	1.95	1.96	1.98	2.03	2.02	2.03	2.04	2.06	2.05	2.03	2.00	2.03	
2019 31年/令和元年	2.04	2.06	2.06	2.09	2.08	2.04	2.02	2.02	1.97	1.96	1.92	1.93	2.01	1.93	
2020 2年	1.82	1.74	1.63	1.52	1.40	1.28	1.25	1.20	1.21	1.22	1.25	1.27	1.39	1.30	
2021 3年	1.33	1.35	1.35	1.35	1.38	1.40	1.42	1.45	1.49	1.52	1.54	1.56	1.43	1.49	
2022 4年	1.57	1.59	1.59	1.61	1.62	1.65	1.66	1.68	1.68	1.68	1.69	1.70	1.64	1.66	
2023 5年	1.67	1.64	1.61												(内閣府 景気動向指数研究会)

(注1) 新規学卒者を除き、パートを含む。

(注2) 月別の数値は、季節調整値（令和4年12月以前の季節調整値は、令和5年1月分公表時に新季節指数により改訂されている。）

産業別新規求人のポイント

○ 産業別新規求人の状況(対「前年同月」増減の上位3産業)

【前年同月(R4.3)より増加した産業】

医療, 福祉(314人増)、宿泊業, 飲食サービス業(250人増)、公務・その他(229人増)

【前年同月(R4.3)より減少した産業】

製造業(623人減)、サービス業(167人減)、卸売業, 小売業(115人減)

主要産業別一般新規求人状況(学卒を除きパートを含む)

図表6

令和5年3月 岐阜労働局職業安定部

項目	令和5年		令和4年	対前年同月	対前年同月
	3月	2月	3月	増減率	増減差
年月	人	人	人	%	人
建設業(06～08)	1,349	1,323	1,410	▲ 4.3	▲ 61
製造業(09～32)	2,838	2,580	3,461	▲ 18.0	▲ 623
09 食料品製造	600	567	766	▲ 21.7	▲ 166
11 繊維工業	151	125	166	▲ 9.0	▲ 15
13 家具・装備品	45	53	45	0.0	0
16 化学工業	68	100	115	▲ 40.9	▲ 47
18 プラスチック製品	189	137	217	▲ 12.9	▲ 28
21 窯業・土石製品	251	195	338	▲ 25.7	▲ 87
24 金属製品	285	231	371	▲ 23.2	▲ 86
25 はん用機械	216	213	384	▲ 43.8	▲ 168
26 生産用機械	125	123	181	▲ 30.9	▲ 56
27 業務用機械	19	19	27	▲ 29.6	▲ 8
28 電子部品・デバイス・電子回路	43	24	65	▲ 33.8	▲ 22
29 電気機械	143	167	171	▲ 16.4	▲ 28
30 情報通信機械	6	1	8	▲ 25.0	▲ 2
31 輸送用機械	313	216	224	39.7	89
情報通信業(37～41)	58	91	66	▲ 12.1	▲ 8
運輸業, 郵便業(42～49)	715	752	734	▲ 2.6	▲ 19
卸売業, 小売業(50～61)	2,227	2,045	2,342	▲ 4.9	▲ 115
50～55 卸売業	538	554	501	7.4	37
56～61 小売業	1,689	1,491	1,841	▲ 8.3	▲ 152
金融業, 保険業(62～67)	76	80	112	▲ 32.1	▲ 36
宿泊業, 飲食サービス業(75～77)	913	753	663	37.7	250
生活関連サービス業, 娯楽業(78～80)	604	626	571	5.8	33
教育, 学習支援業(81,82)	222	243	317	▲ 30.0	▲ 95
医療, 福祉(83～85)	4,104	3,883	3,790	8.3	314
複合サービス事業(86,87)	120	110	96	25.0	24
サービス業(88～96)	1,419	1,851	1,586	▲ 10.5	▲ 167
912 労働者派遣業	227	347	328	▲ 30.8	▲ 101
公務・その他(97,98,99)	599	670	370	61.9	229
総計	15,784	15,639	16,091	▲ 1.9	▲ 307

(原数値)

図表7 新規求職者の求職時の状況(常用) 令和5年3月 岐阜労働局職業安定部

区分	新規求職者数(人)	在職者(人)	離職者(人)	雇用者(人)					自営・その他(人)	無業者(人)		
				定年(人)	事業主都合(人)	自己都合(人)	家事・育児等従事者(人)	その他(人)				
平成30年度	72,072	22,781	41,363	40,574	2,016	8,666	29,836	789	7,928	3,550	4,378	
構成比(%)	(100.0)	(31.6)	(57.4)	(56.3)	(2.8)	(12.0)	(41.4)	(1.1)	(11.0)	(4.9)	(6.1)	
令和元年度	72,378	22,303	42,756	41,916	2,139	9,031	30,680	840	7,319	3,376	3,943	
構成比(%)	(100.0)	(30.8)	(59.1)	(57.9)	(3.0)	(12.5)	(42.4)	(1.2)	(10.1)	(4.7)	(5.4)	
令和2年度	72,881	20,495	46,338	45,537	2,029	13,822	29,586	801	6,048	3,122	2,926	
構成比(%)	(100.0)	(28.1)	(63.6)	(62.5)	(2.8)	(19.0)	(40.6)	(1.1)	(8.3)	(4.3)	(4.0)	
令和3年度	68,338	20,865	41,105	40,201	1,997	9,333	28,765	904	6,368	3,024	3,344	
構成比(%)	(100.0)	(30.5)	(60.1)	(58.8)	(2.9)	(13.7)	(42.1)	(1.3)	(9.3)	(4.4)	(4.9)	
令和4年度	68,035	20,574	41,354	40,546	1,929	8,615	29,867	808	6,107	2,682	3,425	
構成比(%)	(100.0)	(30.2)	(60.8)	(59.6)	(2.8)	(12.7)	(43.9)	(1.2)	(9.0)	(3.9)	(5.0)	
令和4年3月	6,347	2,182	3,499	3,419	168	668	2,567	80	666	249	417	
構成比(%)	(100.0)	(34.4)	(55.1)	(53.9)	(2.6)	(10.5)	(40.4)	(1.3)	(10.5)	(3.9)	(6.6)	
令和5年3月	6,327	2,063	3,602	3,506	163	740	2,593	96	662	228	434	
構成比(%)	(100.0)	(32.6)	(56.9)	(55.4)	(2.6)	(11.7)	(41.0)	(1.5)	(10.5)	(3.6)	(6.9)	
前年同月比(%)	▲ 0.3	▲ 5.5	2.9	2.5	▲ 3.0	10.8	1.0	20.0	▲ 0.6	▲ 8.4	4.1	

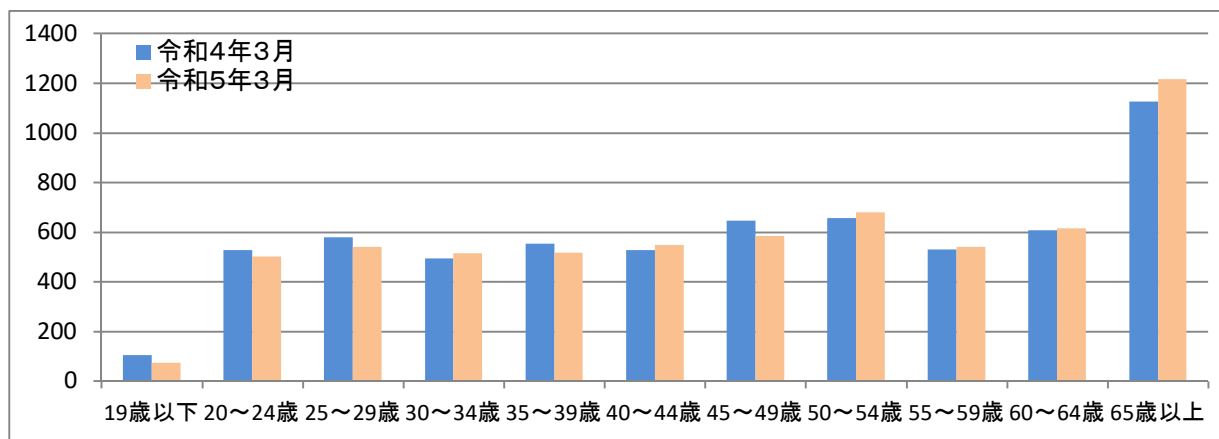
(注1) 学卒を除きパートを含む。(原数値)
 (注2) 常用とは、雇用契約において雇用期間の定めがない、又は4か月以上の雇用期間が定められているもの。(季節労働を除く。)
 (注3) 雇用者の内訳には、「理由不明」の表示をしていないため項目の合計と一致しない。
 (注4) 無業者の「その他」は離職後1年を超えるもの。

図表8 年齢別 新規求職者数(常用) 令和5年3月 岐阜労働局職業安定部

年齢区分	年齢計(人)	19歳以下(人)	20~24歳(人)	25~29歳(人)	30~34歳(人)	35~39歳(人)	40~44歳(人)	45~49歳(人)	50~54歳(人)	55~59歳(人)	60~64歳(人)	65歳以上(人)
平成30年度	72,072	1,458	6,295	7,328	7,192	7,105	7,664	7,572	6,260	5,385	6,242	9,571
構成比(%)	(100.0)	(2.0)	(8.7)	(10.2)	(10.0)	(9.9)	(10.6)	(10.5)	(8.7)	(7.5)	(8.7)	(13.3)
令和元年度	72,378	1,448	6,121	7,107	6,815	6,749	7,284	7,766	6,481	5,636	6,463	10,508
構成比(%)	(100.0)	(2.0)	(8.5)	(9.8)	(9.4)	(9.3)	(10.1)	(10.7)	(9.0)	(7.8)	(8.9)	(14.5)
令和2年度	72,881	1,050	5,996	6,921	6,437	6,758	7,130	7,935	6,705	5,922	6,615	11,412
構成比(%)	(100.0)	(1.4)	(8.2)	(9.5)	(8.8)	(9.3)	(9.8)	(10.9)	(9.2)	(8.1)	(9.1)	(15.7)
令和3年度	68,338	978	5,680	6,292	5,833	6,048	6,047	7,026	6,750	5,552	6,388	11,744
構成比(%)	(100.0)	(1.4)	(8.3)	(9.2)	(8.5)	(8.9)	(8.8)	(10.3)	(9.9)	(8.1)	(9.3)	(17.2)
令和4年度	68,035	892	5,355	6,242	5,742	5,822	5,940	6,583	6,846	5,657	6,754	12,202
構成比(%)	(100.0)	(1.3)	(7.9)	(9.2)	(8.4)	(8.6)	(8.7)	(9.7)	(10.1)	(8.3)	(9.9)	(17.9)
令和4年3月	6,347	105	526	579	493	554	527	645	657	530	607	1,124
構成比(%)	(100.0)	(1.7)	(8.3)	(9.1)	(7.8)	(8.7)	(8.3)	(10.2)	(10.4)	(8.4)	(9.6)	(17.7)
令和5年3月	6,327	74	502	540	513	516	548	585	679	539	615	1,216
構成比(%)	(100.0)	(1.2)	(7.9)	(8.5)	(8.1)	(8.2)	(8.7)	(9.2)	(10.7)	(8.5)	(9.7)	(19.2)
前年同月比(%)	▲ 0.3	▲ 29.5	▲ 4.6	▲ 6.7	4.1	▲ 6.9	4.0	▲ 9.3	3.3	1.7	1.3	8.2

(注1) 学卒を除きパートを含む。(原数値)
 (注2) 常用とは、雇用契約において雇用期間の定めがない、又は4か月以上の雇用期間が定められているもの。(季節労働を除く。)

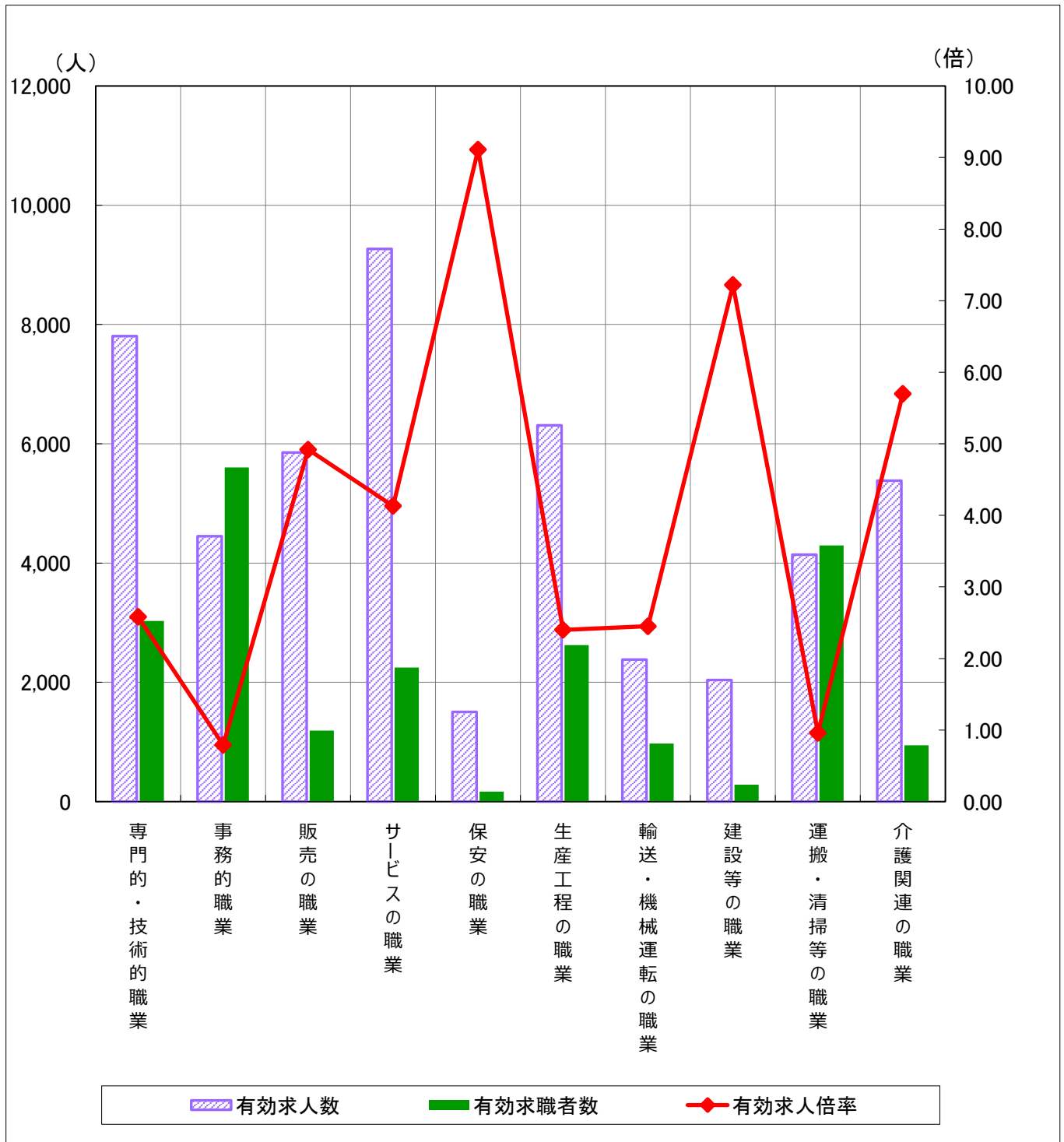
(参考: 図表8のグラフ) (単位: 人)



【職業別】 求人・求職バランスシート（常用的フルタイム+パート）

図表9 令和5年3月

岐阜労働局職業安定部



※有効求人人数・有効求職者数は左目盛（人）、有効求人倍率は右目盛（倍）

	専門的・技術的職業	事務的職業	販売の職業	サービスの職業	保安の職業	生産工程の職業	輸送・機械運転の職業	建設等の職業	運搬・清掃等の職業	介護関連の職業
有効求人人数	7,804	4,449	5,856	9,269	1,503	6,310	2,380	2,037	4,139	5,380
有効求職者数	3,028	5,604	1,190	2,246	165	2,625	973	282	4,295	944
有効求人倍率	2.58	0.79	4.92	4.13	9.11	2.40	2.45	7.22	0.96	5.70
前年同月 (令和4年3月)										
有効求人人数	7,509	3,745	5,188	8,222	1,687	7,105	2,337	2,027	4,001	5,264
有効求職者数	2,987	5,496	1,184	2,245	160	2,645	899	282	4,207	1,006
有効求人倍率	2.51	0.68	4.38	3.66	10.54	2.69	2.60	7.19	0.95	5.23

(原数値)

- (注) 1 このグラフは主な職業を載せています。
 2 介護関連の職業は、専門的・技術的職業とサービスの職業の一部となります。

図表10

職業別 求人・求職状況【常用】（令和5年3月）

岐阜労働局

職業	常用			正社員			非正社員		
	有効 求人数	有効 求職者数	有効 求人倍率	有効 求人数	有効 求職者数	有効 求人倍率	有効 求人数	有効 求職者数	有効 求人倍率
職業計	44,340	28,327	1.57	21,976	15,719	1.40	22,364	12,608	1.77
A管理的職業	158	78	2.03	146	63	2.32	12	15	0.80
B専門的・技術的職業	7,804	3,028	2.58	4,576	1,910	2.40	3,228	1,118	2.89
07開発技術者	322	94	3.43	280	74	3.78	42	20	2.10
08製造技術者	340	278	1.22	239	223	1.07	101	55	1.84
09建築・土木技術者等	1,002	129	7.77	913	108	8.45	89	21	4.24
10情報処理・通信技術者	217	269	0.81	176	246	0.72	41	23	1.78
11その他の技術者	39	10	3.90	29	6	4.83	10	4	2.50
12医師、薬剤師等	167	53	3.15	96	19	5.05	71	34	2.09
13保健師、助産師、看護師	1,899	697	2.72	1,025	329	3.12	874	368	2.38
14医療技術者	890	167	5.33	481	91	5.29	409	76	5.38
15その他の保健医療	246	142	1.73	128	95	1.35	118	47	2.51
16社会福祉の専門的職業	1,995	494	4.04	886	258	3.43	1,109	236	4.70
22美術家、デザイナー等	112	258	0.43	49	199	0.25	63	59	1.07
05.06.17～21.23.24その他の専門的職業	575	437	1.32	274	262	1.05	301	175	1.72
C事務的職業	4,449	5,604	0.79	2,083	3,317	0.63	2,366	2,287	1.03
25一般事務員	3,055	4,823	0.63	1,270	2,810	0.45	1,785	2,013	0.89
26会計事務員	340	309	1.10	189	204	0.93	151	105	1.44
27生産関連事務員	553	187	2.96	326	115	2.83	227	72	3.15
28営業・販売関連事務員	351	169	2.08	234	124	1.89	117	45	2.60
29外勤事務員	12	6	2.00	8	4	2.00	4	2	2.00
30運輸・郵便事務	78	25	3.12	41	17	2.41	37	8	4.63
31事務用機器操作の職業	60	85	0.71	15	43	0.35	45	42	1.07
D販売の職業	5,856	1,190	4.92	2,450	702	3.49	3,406	488	6.98
32商品販売の職業	4,442	780	5.69	1,149	342	3.36	3,293	438	7.52
33販売類似的職業	49	19	2.58	37	15	2.47	12	4	3.00
34営業の職業	1,365	391	3.49	1,264	345	3.66	101	46	2.20
Eサービスの職業	9,269	2,246	4.13	3,545	1,100	3.22	5,724	1,146	4.99
35家庭生活支援サービス	30	4	7.50	3	0	--	27	4	6.75
36介護サービスの職業	4,082	726	5.62	1,759	407	4.32	2,323	319	7.28
37保健医療サービス	508	123	4.13	221	65	3.40	287	58	4.95
38生活衛生サービス	560	152	3.68	233	82	2.84	327	70	4.67
39飲食物調理の職業	1,897	571	3.32	560	235	2.38	1,337	336	3.98
40接客・給仕の職業	1,515	394	3.85	641	199	3.22	874	195	4.48
41居住施設・ビルの管理	163	65	2.51	32	28	1.14	131	37	3.54
42その他のサービス	514	211	2.44	96	84	1.14	418	127	3.29
F保安の職業	1,503	165	9.11	705	89	7.92	798	76	10.50
G農林漁業の職業	435	193	2.25	147	101	1.46	288	92	3.13
H生産工程の職業	6,310	2,625	2.40	3,884	1,999	1.94	2,426	626	3.88
49生産設備(金属)	130	66	1.97	115	63	1.83	15	3	5.00
50生産設備(金属除く)	220	60	3.67	179	51	3.51	41	9	4.56
51生産設備(機械)	25	67	0.37	17	57	0.30	8	10	0.80
52金属材料製造等	1,442	442	3.26	1,169	380	3.08	273	62	4.40
54製品製造・加工処理	2,368	620	3.82	1,059	431	2.46	1,309	189	6.93
57機械組立の職業	629	700	0.90	339	547	0.62	290	153	1.90
60機械整備・修理の職業	566	131	4.32	483	109	4.43	83	22	3.77
61製品検査(金属)	181	112	1.62	74	75	0.99	107	37	2.89
62製品検査(金属除く)	220	82	2.68	69	44	1.57	151	38	3.97
63機械検査の職業	93	124	0.75	38	81	0.47	55	43	1.28
64生産関連・生産類似	436	221	1.97	342	161	2.12	94	60	1.57
I輸送・機械運転の職業	2,380	973	2.45	1,535	712	2.16	845	261	3.24
65鉄道運転の職業	3	4	0.75	2	4	0.50	1	0	--
66自動車運転の職業	1,935	721	2.68	1,185	523	2.27	750	198	3.79
67船舶・航空機運転	0	1	0.00	0	1	0.00	0	0	--
68その他の輸送の職業	161	162	0.99	110	120	0.92	51	42	1.21
69定置・建設機械運転	281	85	3.31	238	64	3.72	43	21	2.05
J建設・採掘の職業	2,037	282	7.22	1,903	242	7.86	134	40	3.35
70建設躯体工事の職業	290	21	13.81	278	18	15.44	12	3	4.00
71建設の職業	538	82	6.56	499	69	7.23	39	13	3.00
72電気工事の職業	311	63	4.94	292	56	5.21	19	7	2.71
73土木の職業	883	114	7.75	821	97	8.46	62	17	3.65
74採掘の職業	15	2	7.50	13	2	6.50	2	0	--
K運搬・清掃等の職業	4,139	4,295	0.96	1,002	1,597	0.63	3,137	2,698	1.16
75運搬の職業	1,426	721	1.98	559	463	1.21	867	258	3.36
76清掃の職業	1,245	598	2.08	203	143	1.42	1,042	455	2.29
77包装の職業	298	125	2.38	47	35	1.34	251	90	2.79
78その他の運搬等の職業	1,170	2,851	0.41	193	956	0.20	977	1,895	0.52
分類不能の職業	0	7,648	0.00	0	3,887	0.00	0	3,761	0.00
(IT関連計)	869	743	1.17	626	595	1.05	243	148	1.64
(福祉関連計)	7,761	1,712	4.53	3,695	907	4.07	4,066	805	5.05
(介護関連計)	5,380	944	5.70	2,408	531	4.53	2,972	413	7.20

(注)1. 本表は「臨時・季節」を含まないため、第3表の数値とは一致しない。

2. 正社員有効求人倍率＝正社員有効求人数／常用フルタイム有効求職者数。なお、常用フルタイム有効求職者にはフルタイムの派遣労働者や契約社員を希望する者も含まれるため、厳密な意味での正社員有効求人倍率より低い値となる。

3. 「非正社員」とは、パートタイム労働者、派遣労働者、契約社員、準社員、嘱託等の、正社員・正職員でない者である。

4. IT関連計＝07,08,22,24,31,51,57,60,64,72の一部と10の合計（この数字は厚生労働省編職業分類番号）

福祉関連計＝14,16,35の一部と13,36の合計 介護関連計(福祉関連計のうち数)=16,35の一部と36の合計

5. 数値は原数値である。

正社員 求人・求職の状況

図表 1 1

令和 5 年 3 月

岐阜労働局職業安定部

年 月	岐阜局の有効求人倍率	正社員有効求人倍率	正社員有効求人人数	正社員有効求職者数	新規求人人数						構成比			
					合計	正社員	前年比	非正社員	前年比	正社員	前年差	非正社員	前年差	
平成24年度	0.98	0.61	175,771	288,966	160,677	64,145	6.6	96,532	14.0	39.9	▲ 1.6	60.1	1.6	
平成25年度	1.14	0.72	193,276	268,682	175,686	70,168	9.4	105,518	9.3	39.9	0.0	60.1	0.0	
平成26年度	1.34	0.89	209,042	234,624	183,541	74,615	6.3	108,926	3.2	40.7	0.8	59.3	▲ 0.8	
平成27年度	1.58	1.05	225,126	214,706	198,331	80,477	7.9	117,854	8.2	40.6	▲ 0.1	59.4	0.1	
平成28年度	1.72	1.22	241,984	198,553	199,985	84,802	5.4	115,183	▲ 2.3	42.4	1.8	57.6	▲ 1.8	
平成29年度	1.85	1.37	251,937	183,877	205,348	87,891	3.6	117,457	2.0	42.8	0.4	57.2	▲ 0.4	
平成30年度	2.03	1.58	268,665	170,530	212,027	92,913	5.7	119,114	1.4	43.8	1.0	56.2	▲ 1.0	
令和元年度	1.93	1.55	263,859	170,052	200,634	90,193	▲ 2.9	110,441	▲ 7.3	45.0	1.2	55.0	▲ 1.2	
令和2年度	1.30	1.07	215,493	202,329	159,851	75,382	▲ 16.4	84,469	▲ 23.5	47.2	2.2	52.8	▲ 2.2	
令和3年度	1.49	1.27	239,276	188,859	179,192	83,170	10.3	96,022	13.7	46.4	▲ 0.8	53.6	0.8	
令和4年度	1.66	1.42	257,242	180,713	192,064	88,751	6.7	103,313	7.6	46.2	▲ 0.2	53.8	0.2	
4年 3月	1.59	1.35	21,181	15,708	16,091	7,407	8.4	8,684	8.0	46.0	0.1	54.0	▲ 0.1	
4年 4月	1.61	1.34	20,988	15,648	16,308	7,430	10.4	8,878	13.3	45.6	▲ 0.6	54.4	0.6	
4年 5月	1.62	1.33	20,747	15,622	14,392	6,842	13.0	7,550	10.0	47.5	0.6	52.5	▲ 0.6	
4年 6月	1.65	1.38	21,383	15,472	16,895	7,818	12.2	9,077	21.6	46.3	▲ 2.0	53.7	2.0	
4年 7月	1.66	1.42	21,538	15,215	16,307	7,571	10.0	8,736	13.8	46.4	▲ 0.9	53.6	0.9	
4年 8月	1.68	1.42	21,537	15,209	14,365	6,788	10.6	7,577	7.3	47.3	0.8	52.7	▲ 0.8	
4年 9月	1.68	1.44	21,615	15,019	16,517	7,795	2.3	8,722	9.2	47.2	▲ 1.6	52.8	1.6	
4年 10月	1.68	1.45	21,681	14,984	17,188	7,951	6.3	9,237	1.7	46.3	1.2	53.7	▲ 1.2	
4年 11月	1.69	1.46	21,258	14,543	14,464	6,601	4.4	7,863	1.2	45.6	0.7	54.4	▲ 0.7	
4年 12月	1.70	1.53	21,179	13,878	15,550	7,379	2.7	8,171	0.8	47.5	0.5	52.5	▲ 0.5	
5年 1月	1.67	1.49	21,505	14,394	18,655	7,944	4.7	10,711	12.4	42.6	▲ 1.7	57.4	1.7	
5年 2月	1.64	1.45	21,835	15,010	15,639	7,205	6.0	8,434	6.0	46.1	0.0	53.9	0.0	
5年 3月	1.61	1.40	21,976	15,719	15,784	7,427	0.3	8,357	▲ 3.8	47.1	1.1	52.9	▲ 1.1	

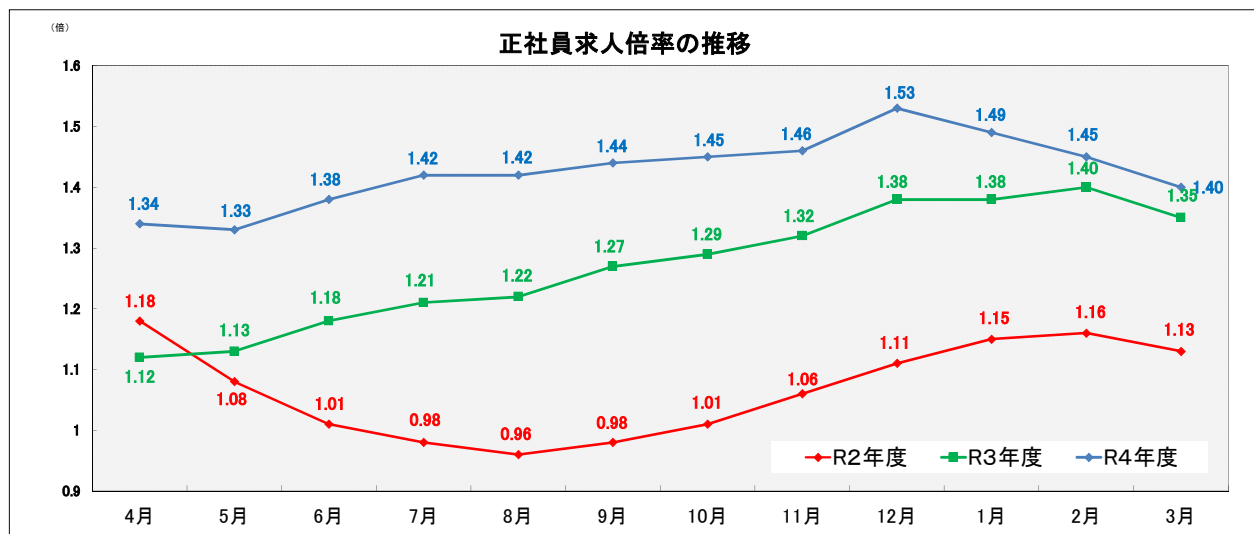
(注) 1. 正社員有効求人倍率=正社員有効求人人数/常用フルタイム有効求職者数。なお、常用フルタイム有効求職者にはフルタイムの派遣労働者や契約社員を希望する者も含まれるため、厳密な意味での正社員有効求人倍率より低い値となる。
 2. 「非正社員」とは、パートタイム労働者、派遣労働者、臨時・季節労働者、契約社員、準社員、嘱託等の、正社員・正職員でない者である。
 3. 岐阜局の有効求人倍率のうち月別倍率のみ季節調整値。その他はすべて原数値。

図表 1 2

令和 5 年 3 月

岐阜労働局職業安定部

○ 正社員有効求人倍率(原数値)は、1.40倍で前年同月比0.05ポイントの上昇となった。



・ 正社員求人倍率=正社員有効求人人数/常用フルタイム有効求職者。

なお、常用フルタイム有効求職者にはフルタイムの派遣労働者や契約社員を希望する者も含まれるため、厳密な意味での正社員有効求人倍率より低い値となる。

一般職業紹介状況（令和4年度分）

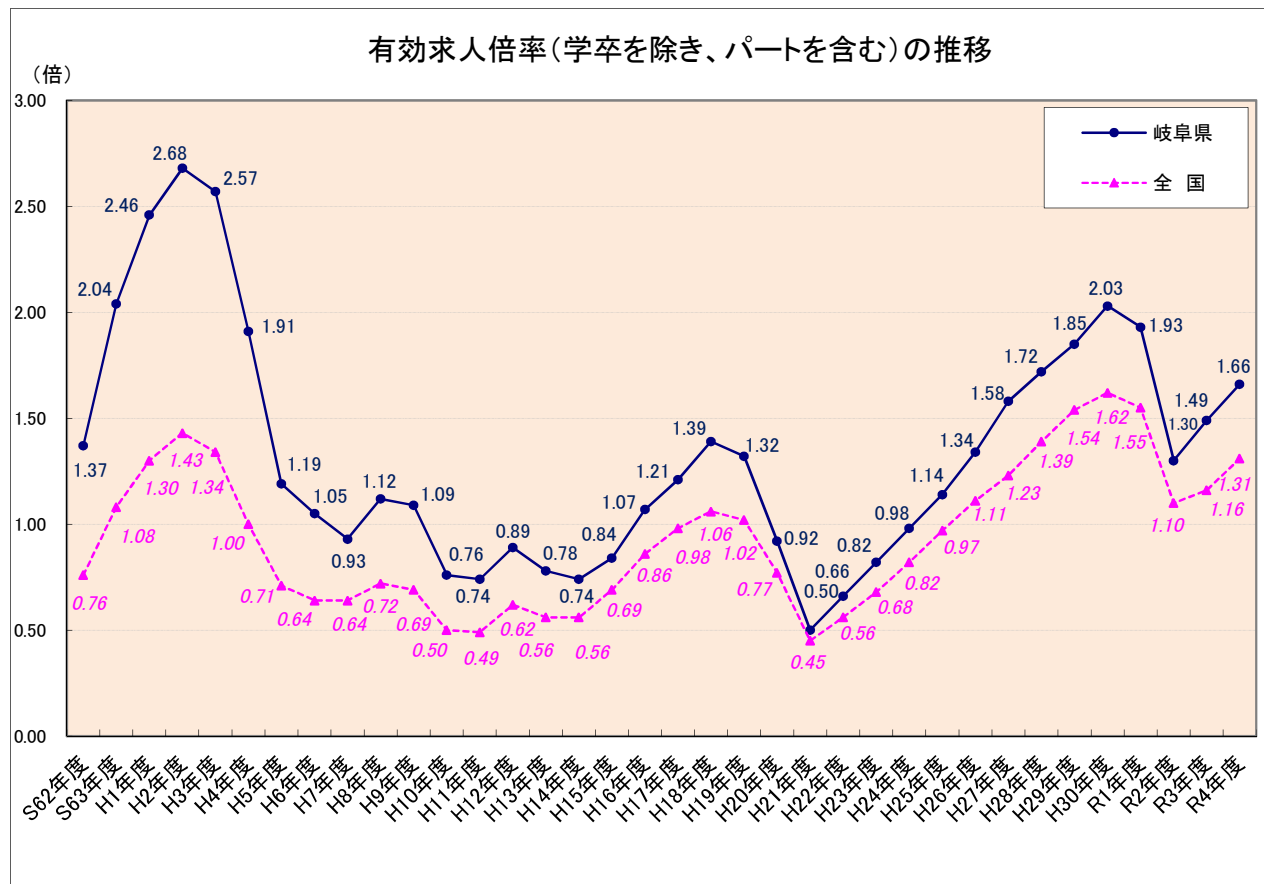
有効求人倍率は、前年度より0.17ポイント上昇
「1.66倍」
<全国3位>

図表14 一般職業紹介状況（学卒を除きパートを含む） 令和4年度 岐阜労働局職業安定部

項目	令和4年度		令和3年度		対前年増減率
	(月平均)	年度計	(月平均)	年度計	
1 月間有効求職者数(人)	(27,484)	329,803	(28,211)	338,536	▲ 2.6 %
2 新規求職申込件数(人)	(5,701)	68,415	(5,726)	68,716	▲ 0.4 %
3 月間有効求人数(人)	(45,533)	546,394	(41,968)	503,610	8.5 %
4 新規求人数(人)	(16,005)	192,064	(14,933)	179,192	7.2 %
5 就職件数(件)	(1,780)	21,356	(1,837)	22,047	▲ 3.1 %
6 有効求人倍率(3/1)		倍 1.66		倍 1.49	0.17 P
7 新規求人倍率(4/2)		倍 2.81		倍 2.61	0.20 P
8 (対有効求職 就職率(5/1×100))		(%) 6.5		(%) 6.5	0.0 P
9 (対新規求職 就職率(5/2×100))		(%) 31.2		(%) 32.1	▲ 0.9 P

※原数値

図表15



※原数値

産業別新規求人のポイント

岐阜労働局職業安定部

○ 産業別新規求人の状況(対前年増減の上位3産業)

【前年度より増加した産業】

サービス業(2,378人増)、医療、福祉(2,231人増)、宿泊業、飲食サービス業(2,086人増)

【前年度より減少した産業】

建設業(236人減)、金融業、保険業(90人減)

令和4年度 主要産業別一般新規求人状況(学卒を除きパートを含む)

図表16

項目	年度		対前年増減率	対前年増減差
	令和4年度	令和3年度		
	人	人	%	人
建設業(06～08)	16,351	16,587	▲ 1.4	▲ 236
製造業(09～32)	34,975	33,056	5.8	1,919
09 食料品製造	7,185	6,871	4.6	314
11 繊維工業	1,893	1,337	41.6	556
13 家具・装備品	666	649	2.6	17
16 化学工業	1,390	995	39.7	395
18 プラスチック製品	1,993	1,996	▲ 0.2	▲ 3
21 窯業・土石製品	2,995	2,816	6.4	179
24 金属製品	3,301	3,561	▲ 7.3	▲ 260
25 はん用機械	2,721	2,853	▲ 4.6	▲ 132
26 生産用機械	1,997	1,911	4.5	86
27 業務用機械	291	274	6.2	17
28 電子部品・デバイス・電子回路	503	563	▲ 10.7	▲ 60
29 電気機械	1,950	1,576	23.7	374
30 情報通信機械	63	64	▲ 1.6	▲ 1
31 輸送用機械	3,478	3,245	7.2	233
情報通信業(37～41)	841	656	28.2	185
運輸業、郵便業(42～49)	10,007	9,144	9.4	863
卸売業、小売業(50～61)	29,480	28,252	4.3	1,228
50～55 卸売業	6,200	5,402	14.8	798
56～61 小売業	23,280	22,850	1.9	430
金融業、保険業(62～67)	1,351	1,441	▲ 6.2	▲ 90
宿泊業、飲食サービス業(75～77)	8,585	6,499	32.1	2,086
生活関連サービス業、娯楽業(78～80)	6,966	6,301	10.6	665
教育、学習支援業(81,82)	2,882	2,808	2.6	74
医療、福祉(83～85)	46,029	43,798	5.1	2,231
複合サービス事業(86,87)	1,155	904	27.8	251
サービス業(88～96)	21,095	18,717	12.7	2,378
912 労働者派遣業	4,301	3,436	25.2	865
公務・その他(97,98,99)	5,302	4,158	27.5	1,144
総計	(月平均) (16,005) 192,064	(月平均) (14,933) 179,192	7.2	12,872

※原数値

正社員求人状況

令和4年度 岐阜労働局職業安定部

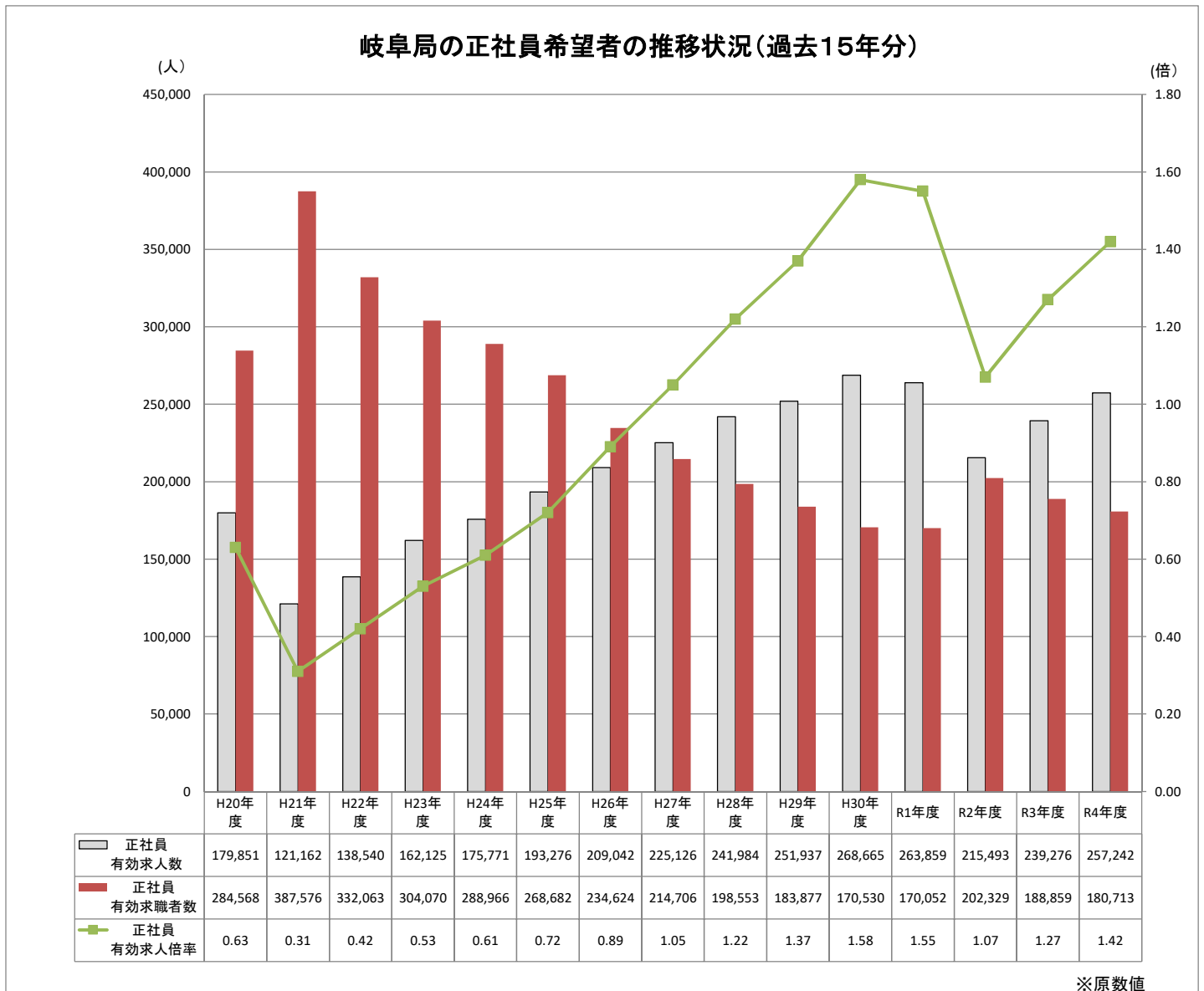
図表17

年月	岐阜局の有効求人倍率	正社員有効求人倍率	正社員有効求人人数	正社員有効求職者数	新規求人数								
					合計				構成比				
					合計	正社員	前年比	非正社員	前年比	正社員	前年比	非正社員	前年比
平成30年度 (月平均)	2.03	1.58	268,665 (22,389)	170,530 (14,211)	212,027 (17,669)	92,913 (7,743)	5.7	119,114 (9,926)	1.4	43.8	1.0	56.2	▲ 1.0
令和元年度 (月平均)	1.93	1.55	263,859 (21,988)	170,052 (14,171)	200,634 (16,720)	90,193 (7,516)	▲ 2.9	110,441 (9,204)	▲ 7.3	45.0	1.2	55.0	▲ 1.2
令和2年度 (月平均)	1.30	1.07	215,493 (17,958)	202,329 (16,861)	159,851 (13,321)	75,382 (6,282)	▲ 16.4	84,469 (7,039)	▲ 23.5	47.2	2.2	52.8	▲ 2.2
令和3年度 (月平均)	1.49	1.27	239,276 (19,940)	188,859 (15,738)	179,192 (14,933)	83,170 (6,931)	10.3	96,022 (8,002)	13.7	46.4	▲ 0.8	53.6	0.8
令和4年度 (月平均)	1.66	1.42	257,242 (21,437)	180,713 (15,059)	192,064 (16,005)	88,751 (7,396)	6.7	103,313 (8,609)	7.6	46.2	▲ 0.2	53.8	0.2

※原数値

図表18

岐阜労働局職業安定部



※原数値

用語の解説

《職業紹介関係》

1 就業形態、雇用期間

ア 就業形態

一般 …常用及び臨時・季節を合わせたものをいう。

パートタイム…1週間の所定労働時間が、同一の事業所に雇用されている通常の労働者の1週間の所定労働時間に比し短いものをいう。

イ 雇用期間

常用 …雇用契約において雇用期間の定めがない、又は4か月以上の雇用期間が定められているもの。(季節労働を除く。)

臨時 …雇用契約において1か月以上4か月未満の雇用契約が定められているものをいう。

季節 …季節的な労働需要に対し、又は季節的な余暇を利用して一定期間を定めて就労するものをいう。
(4か月未満・以上を問わない。)

2 求人

新規求人数 …期間中に新たに受理した求人数(採用予定人数)をいう。

月間有効求人数 …当月の「新規求人数」と「前月から繰り越された有効求人数(前月・前々月に受理した求人のうち無効となっていない求人)」の合計をいう。

3 求職・就職

新規求職申込件数 …期間中に新たに受理した求職申込みの件数をいう。

月間有効求職者数 …当月の「新規求職申込件数」と「前月から繰り越された有効求職者数」の合計をいう。

就職件数 …自安定所の求職者が安定所の紹介により就職したことを確認した件数をいう。

(注) ハローワークインターネットサービスの機能拡充に伴い、令和3年9月以降の数値には、ハローワークに来所せず、オンライン上で求職登録した求職者数や、求職者がハローワークインターネットサービスの求人に直接応募した就職件数等が含まれている。

《諸比率の算出方法》

前年同月増減率(%) = (当月の数 - 前年同月の数) ÷ 前年同月の数 × 100

有効(新規)求人倍率(倍) = 月間有効(新規)求人数 ÷ 月間有効(新規)求職者数

就職率(対有効求職) (%) = 就職件数 ÷ 月間有効求職者数 × 100

就職率(対新規求職) (%) = 就職件数 ÷ 新規求職者数 × 100

《季節調整値について》

1 景気の動向等を判断するには…

毎月のデータを比較する必要があるが、月によって稼働日数が異なったり、正月や年度末の決算などの社会習慣、制度等の影響があったりし、単純に比較できない。

2 季節調整とは…

これら月々の変動の癖(季節的要因)を除去する方法である。

3 季節調整値とは…

季節的要因を除去したことを推計した値であり、次の計算方法で算出する。

$$\text{原数値} \div \text{季節指数} \times 100$$

4 季節調整

職業安定業務統計で使用する季節調整法は「センサス局法Ⅱ(X-12-ARIMA)」である。

これにより、曜日変更の変化や閏年の影響等のカレンダー要因を除去した算出が可能となる。

5 季節調整値替えについて…

向こう1年間の季節指数を暫定的に決めるが、1年が経過し、すべてのデータがそろった段階で、過去5年間の季節指数を計算し直すことになり、これを季節調整値替えといい、職業安定業務統計では毎年1月分の公表時に行っている。

すでに公表した数値を改訂することがある。