

厚生労働省 岐阜労働局発表
令和5年3月31日(金)

岐阜労働局職業安定部職業安定課
職業安定課長 森崎 泰行
地方労働市場情報官 田中 紀貴
電話 058-245-1311
FAX 058-245-3105

一般職業紹介状況（令和5年2月分）

有効求人倍率は11か月連続の「1.6倍超」！


県内の雇用情勢は、
改善の動きが見られるが、物価上昇等が雇用に与える影響に注意する必要がある。

○有効求人・求職の状況

有効求人倍率(季節調整値)	1.64 倍	対前月 - 0.03 ポイント	
有効求人数(季節調整値)	45,967 人	対前月 + 0.2 %	
有効求職者数(季節調整値)	28,108 人	対前月 + 2.5 %	
有効求人倍率の全国順位	4 位	前月	5 位

有効求人数(季節調整値)は **3か月連続の増加**

○全国の有効求人倍率の状況

全国の有効求人倍率(季節調整値)	1.34 倍	対前月 - 0.01 ポイント	
------------------	---------------	-----------------	---

愛知県1.40倍(全国第27位)、三重県1.41倍(全国第26位)、静岡県1.27倍(全国第32位)

○新規求人・求職の状況

新規求人倍率(季節調整値)	2.70 倍	対前月 - 0.17 ポイント	
新規求人数(季節調整値)	15,541 人	対前月 - 7.1 %	
新規求職者数(季節調整値)	5,763 人	対前月 - 1.0 %	

新規求人倍率は **30か月連続の2倍超え**

○正社員求人・求職の状況

正社員有効求人倍率(原数値)	1.45 倍	対前年同月 + 0.05 ポイント	
正社員有効求人数(原数値)	21,835 人	対前年同月 + 3.9 %	
正社員有効求職者数(原数値)	15,010 人	対前年同月 + 0.4 %	

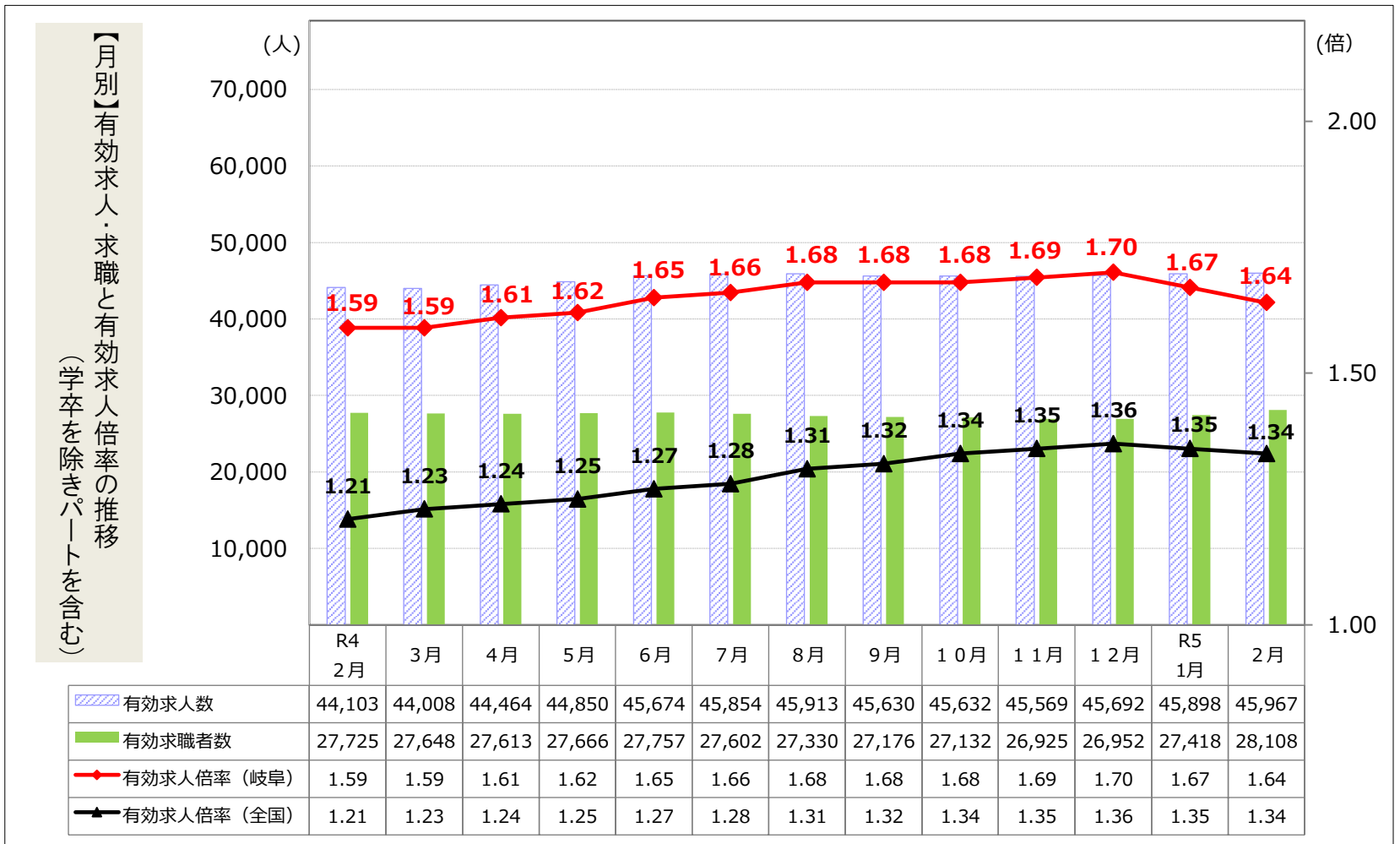
正社員有効求人倍率は **29か月連続の「1倍」台**

有効求人倍率（学卒を除き、パートを含む）

令和5年2月

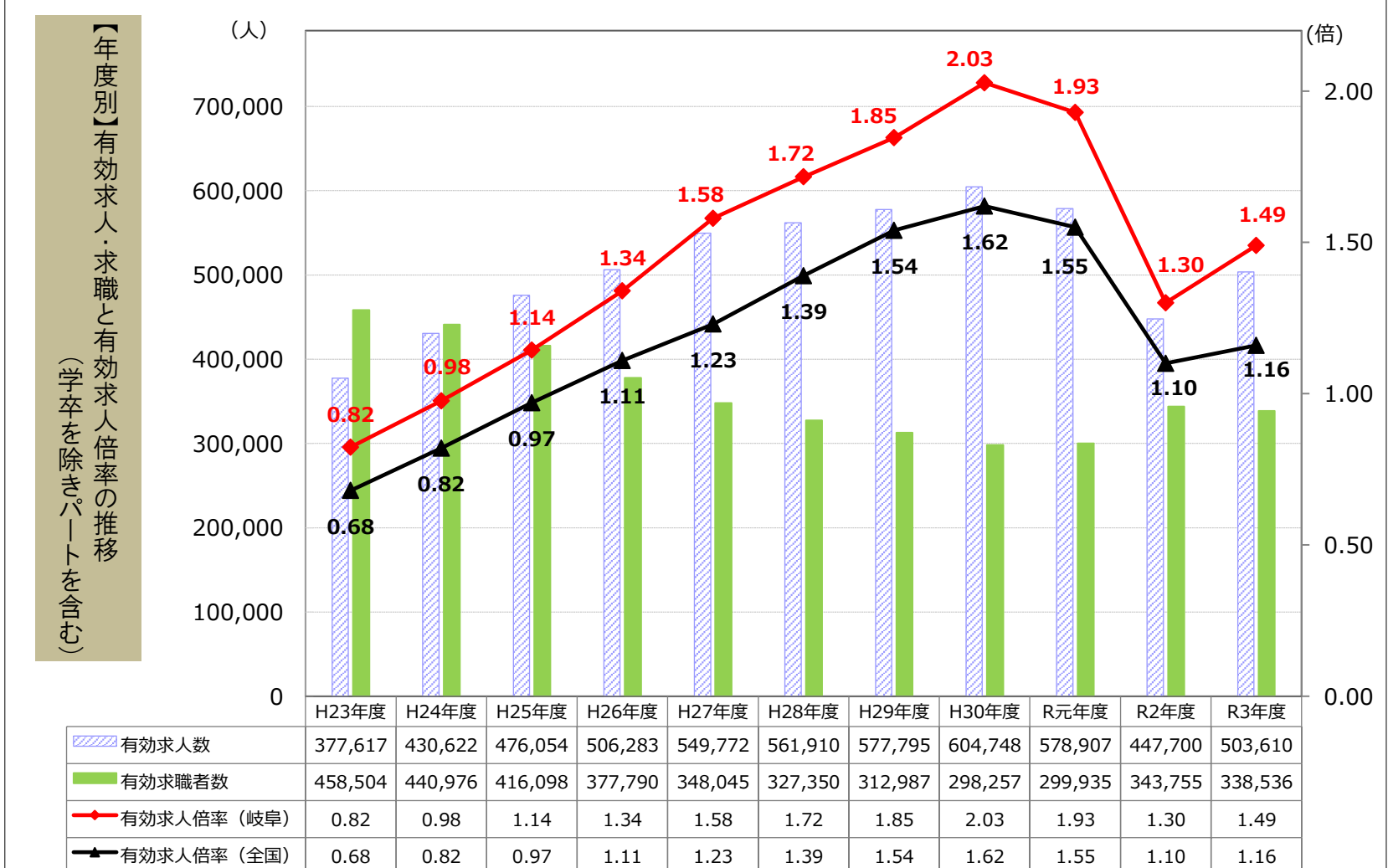
図表1

岐阜労働局職業安定部



図表2

岐阜労働局職業安定部



(注)・第1表【月別】の数値は季節調整値。なお、令和4年12月以前の数値は、令和5年1月分公表時に新季節指数により改訂されている。

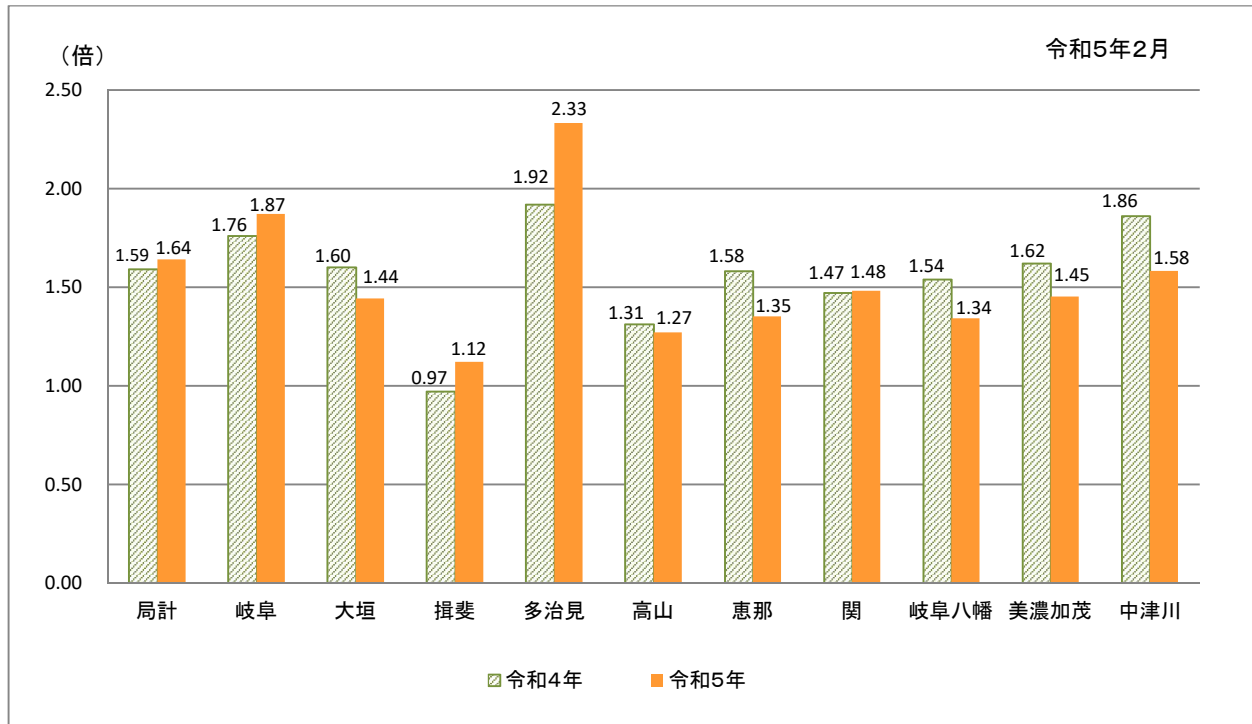
・第2表【年度別】の数値は原数値。

図表3 一般職業紹介状況(学卒を除きパートを含む)

項目	年月	令和5年	令和5年	令和4年	対前月	対前年同月
		2月	1月	2月	増減率(%)	増減率(%)
1 月間有効求職者数 (原数値)(人)		27,343	26,009	26,730		2.3
	(季節調整値)(人)	28,108	27,418	27,725	2.5	
2 新規求職者数 (原数値)(人)		6,159	6,254	5,447		13.1
	(季節調整値)(人)	5,763	5,821	5,386	▲ 1.0	
3 月間有効求人数 (原数値)(人)		47,227	46,935	45,207		4.5
	(季節調整値)(人)	45,967	45,898	44,103	0.2	
4 新規求人数 (原数値)(人)		15,639	18,655	14,756		6.0
	(季節調整値)(人)	15,541	16,720	14,898	▲ 7.1	
5 就職件数 (件)		1,895	1,404	1,827		3.7
6 有効求人倍率(3/1)		倍	倍	倍		ポイント
	(季節調整値)	1.73	1.80	1.69	▲ 0.03	0.04
7 新規求人倍率(4/2)		倍	倍	倍		ポイント
	(季節調整値)	2.54	2.98	2.71	▲ 0.17	▲ 0.17
8 (対有効求職)就職率(5/1×100)		%	%	%		ポイント
		6.9	5.4	6.8		0.1
9 (対新規求職)就職率(5/2×100)		%	%	%		ポイント
		30.8	22.4	33.5		▲ 2.7

* 令和4年12月以前の季節調整値は、令和5年1月分公表時に改訂されています。

図表4(参考) ハローワーク別有効求人倍率



* 局計は季節調整値 各ハローワークは原数値

* 大垣は揖斐出張所を含む 関は岐阜八幡出張所を含む

図表5

岐阜県の有効求人倍率の推移

月別推移（季節調整値）

令和5年2月

岐阜労働局職業安定部

年/月	1月	2月	3月	4月	5月	6月	7月	8月	9月	10月	11月	12月	年平均	年度平均	景気循環
1963 昭和38年	1.45	1.56	1.65	1.74	1.56	1.56	1.61	1.58	1.60	1.54	1.56	1.60	1.61	1.61	
1964 39年	1.59	1.69	1.68	1.76	1.88	1.98	1.82	1.76	1.76	1.85	1.78	1.72	1.76	1.79	
1965 40年	1.85	1.71	1.66	1.45	1.49	1.63	1.82	1.57	1.45	1.33	1.35	1.26	1.53	1.40	いざなぎ景気 (40/11~45/7 : 57ヶ月)
1966 41年	1.23	1.17	1.23	1.38	1.35	1.15	1.26	1.27	1.35	1.41	1.39	1.43	1.31	1.42	
1967 42年	1.54	1.71	1.76	1.87	1.88	1.82	1.98	2.07	2.00	2.15	2.22	2.14	1.89	2.05	
1968 43年	2.22	2.23	2.18	2.23	2.30	2.56	2.79	2.86	3.24	3.33	3.70	3.51	2.71	3.05	
1969 44年	3.54	3.43	3.39	3.88	4.24	4.72	4.39	4.48	4.24	4.23	4.19	4.39	3.99	4.27	
1970 45年	4.27	4.07	4.04	4.03	3.80	3.35	3.83	3.59	3.90	3.73	3.80	3.95	3.83	3.63	いざなぎ景気後の調整 (45/7~46/12 : 17ヶ月)
1971 46年	3.52	3.21	3.00	2.76	2.60	2.21	2.30	2.22	2.50	2.39	2.05	2.03	2.54	2.39	
1972 47年	2.31	2.61	2.59	2.62	2.84	2.95	3.07	3.46	3.41	3.90	4.11	4.33	3.14	3.71	
1973 48年	4.59	4.70	4.80	4.50	4.84	4.87	5.43	4.81	5.29	5.11	5.66	4.88	4.91	4.78	第1次石油危機 (48/11~50/3 : 16ヶ月)
1974 49年	4.84	4.04	3.71	3.53	3.42	3.20	2.81	2.55	2.16	2.01	1.88	1.71	2.89	2.17	
1975 50年	1.52	1.45	1.41	1.25	1.21	1.11	1.11	1.12	1.17	1.18	1.23	1.23	1.25	1.22	
1976 51年	1.28	1.26	1.36	1.37	1.34	1.45	1.42	1.44	1.36	1.26	1.22	1.16	1.32	1.30	
1977 52年	1.23	1.17	1.13	1.08	1.03	0.96	0.96	0.93	0.95	0.92	0.87	0.83	1.01	0.95	
1978 53年	0.86	0.94	0.93	0.87	0.89	0.90	0.94	1.00	1.03	1.08	1.06	1.04	0.97	1.05	
1979 54年	1.19	1.24	1.29	1.27	1.33	1.37	1.38	1.37	1.37	1.44	1.46	1.46	1.35	1.38	
1980 55年	1.40	1.35	1.35	1.34	1.39	1.48	1.40	1.32	1.25	1.29	1.36	1.37	1.36	1.33	第2次石油危機 (55/2~58/2 : 36ヶ月)
1981 56年	1.31	1.27	1.23	1.22	1.22	1.23	1.28	1.31	1.29	1.29	1.28	1.24	1.26	1.25	
1982 57年	1.24	1.22	1.20	1.20	1.17	1.15	1.12	1.13	1.09	1.08	1.02	1.02	1.13	1.08	
1983 58年	1.02	1.00	0.99	0.99	0.93	0.95	0.98	1.00	1.02	1.04	1.10	1.11	1.01	1.06	半導体景気 (58/2~60/6 : 28ヶ月)
1984 59年	1.17	1.17	1.18	1.22	1.26	1.27	1.30	1.26	1.25	1.29	1.29	1.31	1.24	1.27	
1985 60年	1.32	1.32	1.25	1.33	1.31	1.26	1.28	1.28	1.27	1.25	1.29	1.27	1.29	1.27	円高不況 (60/6~61/11 : 17ヶ月)
1986 61年	1.27	1.26	1.25	1.18	1.16	1.09	1.08	1.12	1.16	1.19	1.13	1.18	1.17	1.15	
1987 62年	1.19	1.14	1.18	1.15	1.14	1.10	1.13	1.34	1.40	1.45	1.52	1.51	1.26	1.37	平成景気（バブル景気） (61/11~3/2 : 51ヶ月)
1988 63年	1.55	1.62	1.67	1.75	1.80	1.86	1.98	2.01	2.01	2.07	2.13	2.11	1.86	2.04	
1989 平成元年	2.22	2.30	2.40	2.45	2.50	2.45	2.45	2.45	2.47	2.44	2.38	2.44	2.40	2.46	
1990 2年	2.48	2.52	2.51	2.57	2.63	2.68	2.70	2.66	2.67	2.68	2.72	2.73	2.62	2.68	
1991 3年	2.75	2.77	2.71	2.67	2.79	2.87	2.78	2.67	2.57	2.57	2.52	2.51	2.68	2.57	
1992 4年	2.40	2.28	2.24	2.22	2.17	2.15	2.10	2.00	1.94	1.90	1.86	1.82	2.08	1.91	第1次平成不況 (3/2~5/10 : 32ヶ月)
1993 5年	1.73	1.60	1.56	1.46	1.41	1.35	1.29	1.25	1.23	1.16	1.13	1.06	1.34	1.19	
1994 6年	1.05	1.01	1.04	1.04	1.02	1.03	1.04	1.08	1.08	1.07	1.05	1.05	1.05	1.05	
1995 7年	1.05	1.04	1.03	1.00	0.96	0.93	0.92	0.90	0.88	0.88	0.87	0.90	0.95	0.93	H7. 1. 17阪神淡路大震災
1996 8年	0.96	0.97	1.00	1.02	1.06	1.08	1.10	1.10	1.12	1.13	1.15	1.17	1.07	1.12	
1997 9年	1.16	1.16	1.16	1.17	1.19	1.19	1.18	1.17	1.15	1.13	1.11	1.09	1.15	1.09	第2次平成不況 (9/5~11/1 : 20ヶ月)
1998 10年	0.99	0.94	0.88	0.84	0.80	0.78	0.74	0.74	0.75	0.74	0.73	0.75	0.80	0.76	
1999 11年	0.77	0.74	0.72	0.73	0.70	0.70	0.71	0.72	0.72	0.73	0.75	0.77	0.73	0.74	
2000 12年	0.76	0.77	0.81	0.81	0.84	0.86	0.87	0.89	0.90	0.91	0.92	0.93	0.85	0.89	第3次平成不況 (12/11~14/1 : 14ヶ月)
2001 13年	0.93	0.93	0.91	0.91	0.89	0.88	0.86	0.83	0.80	0.76	0.72	0.69	0.84	0.78	
2002 14年	0.67	0.68	0.69	0.69	0.69	0.70	0.73	0.73	0.74	0.74	0.75	0.76	0.71	0.74	戦後最長の景気拡大 (14/1~20/2 : 73ヶ月)
2003 15年	0.78	0.79	0.78	0.76	0.76	0.74	0.76	0.79	0.82	0.86	0.89	0.91	0.80	0.84	
2004 16年	0.93	0.95	0.97	0.98	1.03	1.04	1.03	1.01	1.03	1.08	1.14	1.15	1.03	1.07	
2005 17年	1.13	1.14	1.16	1.16	1.17	1.17	1.19	1.20	1.20	1.19	1.19	1.23	1.18	1.21	
2006 18年	1.26	1.30	1.33	1.35	1.38	1.39	1.39	1.39	1.38	1.37	1.40	1.41	1.37	1.39	
2007 19年	1.39	1.39	1.39	1.41	1.38	1.41	1.39	1.35	1.30	1.27	1.25	1.25	1.35	1.32	
2008 20年	1.26	1.26	1.26	1.25	1.22	1.18	1.13	1.09	1.04	0.99	0.93	0.84	1.12	0.92	リーマン不況 (20/2~21/3 : 13ヶ月)
2009 21年	0.70	0.59	0.54	0.51	0.46	0.45	0.45	0.45	0.48	0.50	0.52	0.53	0.51	0.50	
2010 22年	0.53	0.55	0.56	0.56	0.59	0.61	0.63	0.63	0.64	0.68	0.69	0.69	0.61	0.66	
2011 23年	0.72	0.74	0.75	0.77	0.74	0.74	0.77	0.81	0.82	0.82	0.83	0.86	0.78	0.82	H23. 3. 11東日本大震災
2012 24年	0.89	0.93	0.95	0.97	0.98	0.98	0.98	0.98	0.97	0.97	0.95	0.97	0.96	0.98	欧州危機 (24/3~24/11 : 8ヶ月)
2013 25年	0.99	0.99	1.01	1.05	1.05	1.07	1.08	1.10	1.13	1.18	1.21	1.22	1.08	1.14	
2014 26年	1.23	1.23	1.25	1.23	1.28	1.30	1.34	1.31	1.32	1.33	1.34	1.36	1.29	1.34	
2015 27年	1.39	1.44	1.46	1.45	1.48	1.50	1.55	1.54	1.58	1.59	1.63	1.65	1.52	1.58	
2016 28年	1.69	1.67	1.69	1.72	1.76	1.73	1.71	1.67	1.71	1.74	1.73	1.70	1.71	1.72	
2017 29年	1.70	1.71	1.74	1.77	1.77	1.76	1.78	1.82	1.83	1.84	1.85	1.92	1.79	1.85	
2018 30年	1.93	1.94	1.95	1.96	1.98	2.03	2.02	2.03	2.04	2.06	2.05	2.03	2.00	2.03	
2019 31年/令和元年	2.04	2.06	2.06	2.09	2.08	2.04	2.02	2.02	1.97	1.96	1.92	1.93	2.01	1.93	
2020 2年	1.82	1.74	1.63	1.52	1.40	1.28	1.25	1.20	1.21	1.22	1.25	1.27	1.39	1.30	
2021 3年	1.33	1.35	1.35	1.35	1.38	1.40	1.42	1.45	1.49	1.52	1.54	1.56	1.43	1.49	
2022 4年	1.57	1.59	1.59	1.61	1.62	1.65	1.66	1.68	1.68	1.68	1.69	1.70	1.64		
2023 5年	1.67	1.64													(内閣府 景気動向指数研究会)

(注1) 新規学卒者を除き、パートを含む。

(注2) 月別の数値は、季節調整値（令和4年12月以前の季節調整値は、令和5年1月分公表時に新季節指数により改訂されている。）

産業別新規求人のポイント

○ 産業別新規求人の状況(対「前年同月」増減の上位3産業)

【前年同月(R4.2)より増加した産業】

医療, 福祉(371人増)、宿泊業, 飲食サービス業(262人増)、生活関連サービス業, 娯楽業(120人増)

【前年同月(R4.2)より減少した産業】

卸売業, 小売業(171人減)、製造業(58人減)、運輸業, 郵便業(3人減)

主要産業別一般新規求人状況(学卒を除きパートを含む)

図表6

令和5年2月 岐阜労働局職業安定部

項目	年月		令和4年 2月	対前年同月 増減率	対前年同月 増減差
	令和5年 2月	令和5年 1月			
	人	人	人	%	人
建設業(06~08)	1,323	1,321	1,301	1.7	22
製造業(09~32)	2,580	3,049	2,638	▲ 2.2	▲ 58
09 食料品製造	567	649	522	8.6	45
11 繊維工業	125	169	129	▲ 3.1	▲ 4
13 家具・装備品	53	62	46	15.2	7
16 化学工業	100	92	109	▲ 8.3	▲ 9
18 プラスチック製品	137	186	122	12.3	15
21 窯業・土石製品	195	260	208	▲ 6.3	▲ 13
24 金属製品	231	297	255	▲ 9.4	▲ 24
25 はん用機械	213	248	249	▲ 14.5	▲ 36
26 生産用機械	123	237	158	▲ 22.2	▲ 35
27 業務用機械	19	22	20	▲ 5.0	▲ 1
28 電子部品・デバイス・電子回路	24	47	20	20.0	4
29 電気機械	167	153	132	26.5	35
30 情報通信機械	1	5	4	▲ 75.0	▲ 3
31 輸送用機械	216	254	268	▲ 19.4	▲ 52
情報通信業(37~41)	91	89	43	111.6	48
運輸業, 郵便業(42~49)	752	1,046	755	▲ 0.4	▲ 3
卸売業, 小売業(50~61)	2,045	3,424	2,216	▲ 7.7	▲ 171
50~55 卸売業	554	521	466	18.9	88
56~61 小売業	1,491	2,903	1,750	▲ 14.8	▲ 259
金融業, 保険業(62~67)	80	199	71	12.7	9
宿泊業, 飲食サービス業(75~77)	753	648	491	53.4	262
生活関連サービス業, 娯楽業(78~80)	626	523	506	23.7	120
教育, 学習支援業(81,82)	243	461	201	20.9	42
医療, 福祉(83~85)	3,883	4,200	3,512	10.6	371
複合サービス事業(86,87)	110	79	91	20.9	19
サービス業(88~96)	1,851	1,863	1,770	4.6	81
912 労働者派遣業	347	443	256	35.5	91
公務・その他(97,98,99)	670	1,158	562	19.2	108
総計	15,639	18,655	14,756	6.0	883

(原数値)

図表7 新規求職者の求職時の状況(常用) 令和5年2月 岐阜労働局職業安定部

区分	新規求職者数(人)	在職者(人)	離職者(人)	雇用者(人)					自営・その他(人)	無業者(人)		
				定年(人)	事業主都合(人)	自己都合(人)	家事・育児等従事者(人)	その他(人)				
平成29年度	76,807	24,895	43,144	42,295	1,921	9,108	31,204	849	8,768	3,985	4,783	
構成比(%)	(100.0)	(32.4)	(56.2)	(55.1)	(2.5)	(11.9)	(40.6)	(1.1)	(11.4)	(5.2)	(6.2)	
平成30年度	72,072	22,781	41,363	40,574	2,016	8,666	29,836	789	7,928	3,550	4,378	
構成比(%)	(100.0)	(31.6)	(57.4)	(56.3)	(2.8)	(12.0)	(41.4)	(1.1)	(11.0)	(4.9)	(6.1)	
令和元年度	72,378	22,303	42,756	41,916	2,139	9,031	30,680	840	7,319	3,376	3,943	
構成比(%)	(100.0)	(30.8)	(59.1)	(57.9)	(3.0)	(12.5)	(42.4)	(1.2)	(10.1)	(4.7)	(5.4)	
令和2年度	72,881	20,495	46,338	45,537	2,029	13,822	29,586	801	6,048	3,122	2,926	
構成比(%)	(100.0)	(28.1)	(63.6)	(62.5)	(2.8)	(19.0)	(40.6)	(1.1)	(8.3)	(4.3)	(4.0)	
令和3年度	68,338	20,865	41,105	40,201	1,997	9,333	28,765	904	6,368	3,024	3,344	
構成比(%)	(100.0)	(30.5)	(60.1)	(58.8)	(2.9)	(13.7)	(42.1)	(1.3)	(9.3)	(4.4)	(4.9)	
令和4年2月	5,425	2,029	2,889	2,807	124	552	2,122	82	507	228	279	
構成比(%)	(100.0)	(37.4)	(53.3)	(51.7)	(2.3)	(10.2)	(39.1)	(1.5)	(9.3)	(4.2)	(5.1)	
令和5年2月	6,138	2,273	3,319	3,240	135	606	2,492	79	546	256	290	
構成比(%)	(100.0)	(37.0)	(54.1)	(52.8)	(2.2)	(9.9)	(40.6)	(1.3)	(8.9)	(4.2)	(4.7)	
前年同月比(%)	13.1	12.0	14.9	15.4	8.9	9.8	17.4	▲ 3.7	7.7	12.3	3.9	

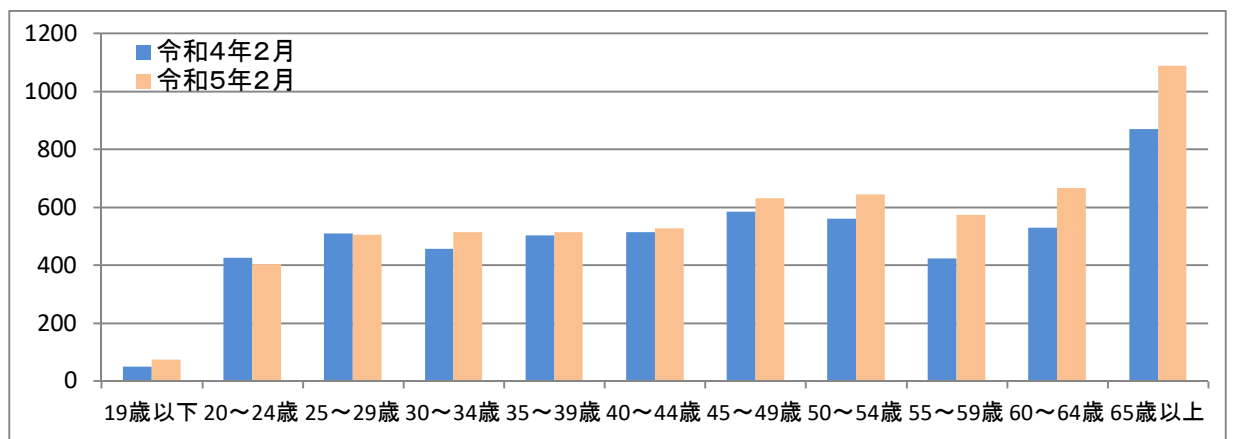
(注1) 学卒を除きパートを含む。(原数値)
 (注2) 常用とは、雇用契約において雇用期間の定めがない、又は4か月以上の雇用期間が定められているもの。(季節労働を除く。)
 (注3) 雇用者の内訳には、「理由不明」の表示をしていないため項目の合計と一致しない。
 (注4) 無業者の「その他」は離職後1年を超えるもの。

図表8 年齢別 新規求職者数(常用) 令和5年2月 岐阜労働局職業安定部

年齢区分	年齢計(人)	19歳以下(人)	20~24歳(人)	25~29歳(人)	30~34歳(人)	35~39歳(人)	40~44歳(人)	45~49歳(人)	50~54歳(人)	55~59歳(人)	60~64歳(人)	65歳以上(人)
平成29年度	76,807	1,569	6,967	8,264	8,133	8,094	8,549	8,218	6,607	5,561	6,383	8,462
構成比(%)	(100.0)	(2.0)	(9.1)	(10.8)	(10.6)	(10.5)	(11.1)	(10.7)	(8.6)	(7.2)	(8.3)	(11.0)
平成30年度	72,072	1,458	6,295	7,328	7,192	7,105	7,664	7,572	6,260	5,385	6,242	9,571
構成比(%)	(100.0)	(2.0)	(8.7)	(10.2)	(10.0)	(9.9)	(10.6)	(10.5)	(8.7)	(7.5)	(8.7)	(13.3)
令和元年度	72,378	1,448	6,121	7,107	6,815	6,749	7,284	7,766	6,481	5,636	6,463	10,508
構成比(%)	(100.0)	(2.0)	(8.5)	(9.8)	(9.4)	(9.3)	(10.1)	(10.7)	(9.0)	(7.8)	(8.9)	(14.5)
令和2年度	72,881	1,050	5,996	6,921	6,437	6,758	7,130	7,935	6,705	5,922	6,615	11,412
構成比(%)	(100.0)	(1.4)	(8.2)	(9.5)	(8.8)	(9.3)	(9.8)	(10.9)	(9.2)	(8.1)	(9.1)	(15.7)
令和3年度	68,338	978	5,680	6,292	5,833	6,048	6,047	7,026	6,750	5,552	6,388	11,744
構成比(%)	(100.0)	(1.4)	(8.3)	(9.2)	(8.5)	(8.9)	(8.8)	(10.3)	(9.9)	(8.1)	(9.3)	(17.2)
令和4年2月	5,425	49	426	510	456	503	513	585	561	423	530	869
構成比(%)	(100.0)	(0.9)	(7.9)	(9.4)	(8.4)	(9.3)	(9.5)	(10.8)	(10.3)	(7.8)	(9.8)	(16.0)
令和5年2月	6,138	73	404	505	513	513	526	630	645	573	667	1,089
構成比(%)	(100.0)	(1.2)	(6.6)	(8.2)	(8.4)	(8.4)	(8.6)	(10.3)	(10.5)	(9.3)	(10.9)	(17.7)
前年同月比(%)	13.1	49.0	▲ 5.2	▲ 1.0	12.5	2.0	2.5	7.7	15.0	35.5	25.8	25.3

(注1) 学卒を除きパートを含む。(原数値)
 (注2) 常用とは、雇用契約において雇用期間の定めがない、又は4か月以上の雇用期間が定められているもの。(季節労働を除く。)

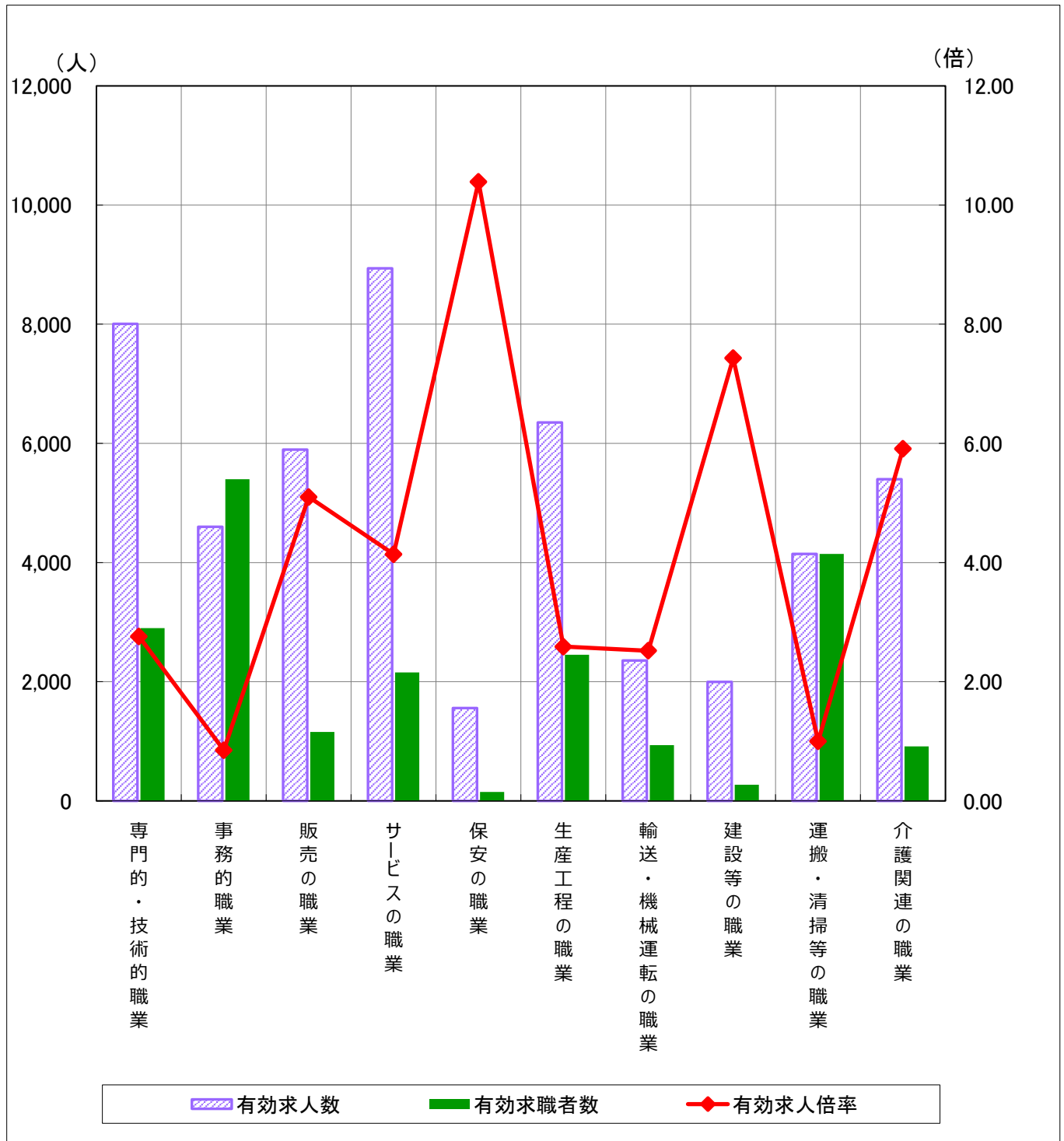
(参考: 図表8のグラフ) (単位: 人)



【職業別】 求人・求職バランスシート（常用的フルタイム+パート）

図表9 令和5年2月

岐阜労働局職業安定部



※有効求人人数・有効求職者数は左目盛（人）、有効求人倍率は右目盛（倍）

	専門的・技術的職業	事務的職業	販売の職業	サービスの職業	保安の職業	生産工程の職業	輸送・機械運転の職業	建設等の職業	運搬・清掃等の職業	介護関連の職業	
有効求人人数	8,007	4,599	5,896	8,940	1,558	6,350	2,355	1,998	4,144	5,400	
有効求職者数	2,901	5,399	1,157	2,157	150	2,452	934	269	4,144	913	
有効求人倍率	2.76	0.85	5.10	4.14	10.39	2.59	2.52	7.43	1.00	5.91	
前年同月 (令和4年 2月)	有効求人人数	7,790	3,789	5,212	8,158	1,684	6,817	2,323	2,087	3,799	5,310
	有効求職者数	2,856	5,275	1,154	2,140	134	2,478	818	279	3,986	939
	有効求人倍率	2.73	0.72	4.52	3.81	12.57	2.75	2.84	7.48	0.95	5.65

(原数値)

- (注) 1 このグラフは主な職業を載せています。
 2 介護関連の職業は、専門的・技術的職業とサービスの職業の一部となります。

図表10

職業別 求人・求職状況【常用】（令和5年2月）

岐阜労働局

職業	常用			正社員			非正社員		
	有効 求人数	有効 求職者数	有効 求人倍率	有効 求人数	有効 求職者数	有効 求人倍率	有効 求人数	有効 求職者数	有効 求人倍率
職業計	44,375	27,153	1.63	21,835	15,010	1.45	22,540	12,143	1.86
A管理的職業	156	64	2.44	145	54	2.69	11	10	1.10
B専門的・技術的職業	8,007	2,901	2.76	4,683	1,837	2.55	3,324	1,064	3.12
07開発技術者	359	89	4.03	314	72	4.36	45	17	2.65
08製造技術者	334	257	1.30	244	201	1.21	90	56	1.61
09建築・土木技術者等	997	125	7.98	905	103	8.79	92	22	4.18
10情報処理・通信技術者	236	249	0.95	190	229	0.83	46	20	2.30
11その他の技術者	36	16	2.25	24	10	2.40	12	6	2.00
12医師、薬剤師等	165	45	3.67	102	17	6.00	63	28	2.25
13保健師、助産師、看護師	1,907	650	2.93	1,027	312	3.29	880	338	2.60
14医療技術者	900	167	5.39	472	90	5.24	428	77	5.56
15その他の保健医療	235	127	1.85	131	88	1.49	104	39	2.67
16社会福祉の専門的職業	2,023	472	4.29	926	247	3.75	1,097	225	4.88
22美術家、デザイナー等	111	249	0.45	47	190	0.25	64	59	1.08
05.06.17～21.23.24その他の専門的職業	704	455	1.55	301	278	1.08	403	177	2.28
C事務的職業	4,599	5,399	0.85	2,068	3,161	0.65	2,531	2,238	1.13
25一般事務員	3,254	4,649	0.70	1,290	2,666	0.48	1,964	1,983	0.99
26会計事務員	325	296	1.10	184	199	0.92	141	97	1.45
27生産関連事務員	514	180	2.86	298	116	2.57	216	64	3.38
28営業・販売関連事務員	352	161	2.19	225	117	1.92	127	44	2.89
29外勤事務員	20	5	4.00	16	2	8.00	4	3	1.33
30運輸・郵便事務	83	27	3.07	41	18	2.28	42	9	4.67
31事務用機器操作の職業	51	81	0.63	14	43	0.33	37	38	0.97
D販売の職業	5,896	1,157	5.10	2,463	681	3.62	3,433	476	7.21
32商品販売の職業	4,496	744	6.04	1,165	319	3.65	3,331	425	7.84
33販売類似的職業	52	20	2.60	40	15	2.67	12	5	2.40
34営業の職業	1,348	393	3.43	1,258	347	3.63	90	46	1.96
Eサービスの職業	8,940	2,157	4.14	3,402	1,048	3.25	5,538	1,109	4.99
35家庭生活支援サービス	28	5	5.60	1	2	0.50	27	3	9.00
36介護サービスの職業	4,149	704	5.89	1,841	399	4.61	2,308	305	7.57
37保健医療サービス	487	116	4.20	209	59	3.54	278	57	4.88
38生活衛生サービス	526	155	3.39	200	76	2.63	326	79	4.13
39飲食物調理の職業	1,709	519	3.29	496	211	2.35	1,213	308	3.94
40接客・給仕の職業	1,373	399	3.44	538	192	2.80	835	207	4.03
41居住施設・ビル管理	181	60	3.02	29	27	1.07	152	33	4.61
42その他のサービス	487	199	2.45	88	82	1.07	399	117	3.41
F保安の職業	1,558	150	10.39	721	88	8.19	837	62	13.50
G農林漁業の職業	372	178	2.09	136	98	1.39	236	80	2.95
H生産工程の職業	6,350	2,452	2.59	3,823	1,851	2.07	2,527	601	4.20
49生産設備(金属)	133	58	2.29	113	54	2.09	20	4	5.00
50生産設備(金属除く)	222	52	4.27	181	43	4.21	41	9	4.56
51生産設備(機械)	27	60	0.45	19	50	0.38	8	10	0.80
52金属材料製造等	1,393	413	3.37	1,123	348	3.23	270	65	4.15
54製品製造・加工処理	2,401	577	4.16	1,039	396	2.62	1,362	181	7.52
57機械組立の職業	656	647	1.01	339	505	0.67	317	142	2.23
60機械整備・修理の職業	582	122	4.77	493	103	4.79	89	19	4.68
61製品検査(金属)	155	102	1.52	71	69	1.03	84	33	2.55
62製品検査(金属除く)	228	74	3.08	74	40	1.85	154	34	4.53
63機械検査の職業	106	134	0.79	33	88	0.38	73	46	1.59
64生産関連・生産類似	447	213	2.10	338	155	2.18	109	58	1.88
I輸送・機械運転の職業	2,355	934	2.52	1,514	697	2.17	841	237	3.55
65鉄道運転の職業	3	2	1.50	1	2	0.50	2	0	--
66自動車運転の職業	1,964	695	2.83	1,219	514	2.37	745	181	4.12
67船舶・航空機運転	0	1	0.00	0	1	0.00	0	0	--
68その他の輸送の職業	136	152	0.89	88	116	0.76	48	36	1.33
69定置・建設機械運転	252	84	3.00	206	64	3.22	46	20	2.30
J建設・採掘の職業	1,998	269	7.43	1,859	234	7.94	139	35	3.97
70建設躯体工事の職業	286	23	12.43	271	20	13.55	15	3	5.00
71建設の職業	517	76	6.80	477	62	7.69	40	14	2.86
72電気工事の職業	321	58	5.53	300	56	5.36	21	2	10.50
73土木の職業	856	109	7.85	799	93	8.59	57	16	3.56
74採掘の職業	18	3	6.00	12	3	4.00	6	0	--
K運搬・清掃等の職業	4,144	4,144	1.00	1,021	1,509	0.68	3,123	2,635	1.19
75運搬の職業	1,437	651	2.21	583	421	1.38	854	230	3.71
76清掃の職業	1,251	548	2.28	185	138	1.34	1,066	410	2.60
77包装の職業	273	115	2.37	41	33	1.24	232	82	2.83
78その他の運搬等の職業	1,183	2,830	0.42	212	917	0.23	971	1,913	0.51
分類不能の職業	0	7,348	0.00	0	3,752	0.00	0	3,596	0.00
(IT関連計)	936	724	1.29	673	582	1.16	263	142	1.85
(福祉関連計)	7,789	1,646	4.73	3,795	881	4.31	3,994	765	5.22
(介護関連計)	5,400	913	5.91	2,500	519	4.82	2,900	394	7.36

(注)1. 本表は「臨時・季節」を含まないため、第3表の数値とは一致しない。

2. 正社員有効求人倍率＝正社員有効求人数／常用フルタイム有効求職者数。なお、常用フルタイム有効求職者にはフルタイムの派遣労働者や契約社員を希望する者も含まれるため、厳密な意味での正社員有効求人倍率より低い値となる。

3. 「非正社員」とは、パートタイム労働者、派遣労働者、契約社員、準社員、嘱託等の、正社員・正職員でない者である。

4. IT関連計＝07,08,22,24,31,51,57,60,64,72の一部と10の合計（この数字は厚生労働省編職業分類番号）

福祉関連計＝14,16,35の一部と13,36の合計 介護関連計(福祉関連計のうち数)=16,35の一部と36の合計

5. 数値は原数値である。

正社員 求人・求職の状況

図表 1 1

令和 5 年 2 月

岐阜労働局職業安定部

年 月	岐阜局の有効求人倍率	正社員有効求人倍率	正社員有効求人人数	正社員有効求職者数	新規求人人数					構成比			
					合計	正社員	前年比	非正社員	前年比	正社員	前年差	非正社員	前年差
平成23年度	0.82	0.53	162,125	304,070	144,841	60,175	13.6	84,666	12.4	41.5	0.2	58.5	▲ 0.2
平成24年度	0.98	0.61	175,771	288,966	160,677	64,145	6.6	96,532	14.0	39.9	▲ 1.6	60.1	1.6
平成25年度	1.14	0.72	193,276	268,682	175,686	70,168	9.4	105,518	9.3	39.9	0.0	60.1	0.0
平成26年度	1.34	0.89	209,042	234,624	183,541	74,615	6.3	108,926	3.2	40.7	0.8	59.3	▲ 0.8
平成27年度	1.58	1.05	225,126	214,706	198,331	80,477	7.9	117,854	8.2	40.6	▲ 0.1	59.4	0.1
平成28年度	1.72	1.22	241,984	198,553	199,985	84,802	5.4	115,183	▲ 2.3	42.4	1.8	57.6	▲ 1.8
平成29年度	1.85	1.37	251,937	183,877	205,348	87,891	3.6	117,457	2.0	42.8	0.4	57.2	▲ 0.4
平成30年度	2.03	1.58	268,665	170,530	212,027	92,913	5.7	119,114	1.4	43.8	1.0	56.2	▲ 1.0
令和元年度	1.93	1.55	263,859	170,052	200,634	90,193	▲ 2.9	110,441	▲ 7.3	45.0	1.2	55.0	▲ 1.2
令和 2 年度	1.30	1.07	215,493	202,329	159,851	75,382	▲ 16.4	84,469	▲ 23.5	47.2	2.2	52.8	▲ 2.2
令和 3 年度	1.49	1.27	239,276	188,859	179,192	83,170	10.3	96,022	13.7	46.4	▲ 0.8	53.6	0.8
4 年 2 月	1.59	1.40	21,013	14,957	14,756	6,798	8.5	7,958	6.9	46.1	0.4	53.9	▲ 0.4
4 年 3 月	1.59	1.35	21,181	15,708	16,091	7,407	8.4	8,684	8.0	46.0	0.1	54.0	▲ 0.1
4 年 4 月	1.61	1.34	20,988	15,648	16,308	7,430	10.4	8,878	13.3	45.6	▲ 0.6	54.4	0.6
4 年 5 月	1.62	1.33	20,747	15,622	14,392	6,842	13.0	7,550	10.0	47.5	0.6	52.5	▲ 0.6
4 年 6 月	1.65	1.38	21,383	15,472	16,895	7,818	12.2	9,077	21.6	46.3	▲ 2.0	53.7	2.0
4 年 7 月	1.66	1.42	21,538	15,215	16,307	7,571	10.0	8,736	13.8	46.4	▲ 0.9	53.6	0.9
4 年 8 月	1.68	1.42	21,537	15,209	14,365	6,788	10.6	7,577	7.3	47.3	0.8	52.7	▲ 0.8
4 年 9 月	1.68	1.44	21,615	15,019	16,517	7,795	2.3	8,722	9.2	47.2	▲ 1.6	52.8	1.6
4 年 10 月	1.68	1.45	21,681	14,984	17,188	7,951	6.3	9,237	1.7	46.3	1.2	53.7	▲ 1.2
4 年 11 月	1.69	1.46	21,258	14,543	14,464	6,601	4.4	7,863	1.2	45.6	0.7	54.4	▲ 0.7
4 年 12 月	1.70	1.53	21,179	13,878	15,550	7,379	2.7	8,171	0.8	47.5	0.5	52.5	▲ 0.5
5 年 1 月	1.67	1.49	21,505	14,394	18,655	7,944	4.7	10,711	12.4	42.6	▲ 1.7	57.4	1.7
5 年 2 月	1.64	1.45	21,835	15,010	15,639	7,205	6.0	8,434	6.0	46.1	0.0	53.9	0.0

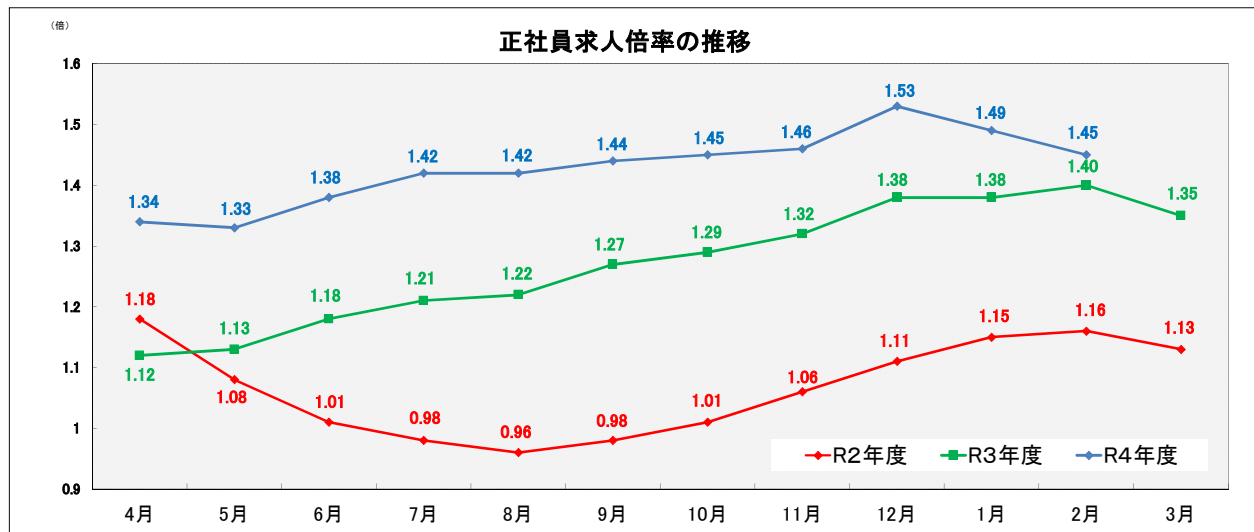
(注) 1. 正社員有効求人倍率=正社員有効求人人数/常用フルタイム有効求職者数。なお、常用フルタイム有効求職者にはフルタイムの派遣労働者や契約社員を希望する者も含まれるため、厳密な意味での正社員有効求人倍率より低い値となる。
 2. 「非正社員」とは、パートタイム労働者、派遣労働者、臨時・季節労働者、契約社員、準社員、嘱託等の、正社員・正職員でない者である。
 3. 岐阜局の有効求人倍率のつち月別倍率のみ季節調整値。その他はすべて原数値。

図表 1 2

令和 5 年 2 月

岐阜労働局職業安定部

○ 正社員有効求人倍率(原数値)は、1.45倍で前年同月比0.05ポイントの上昇となった。



・ 正社員求人倍率=正社員有効求人人数/常用フルタイム有効求職者。

なお、常用フルタイム有効求職者にはフルタイムの派遣労働者や契約社員を希望する者も含まれるため、厳密な意味での正社員有効求人倍率より低い値となる。

用語の解説

《職業紹介関係》

1 就業形態、雇用期間

ア 就業形態

一般 …常用及び臨時・季節を合わせたものをいう。

パートタイム…1週間の所定労働時間が、同一の事業所に雇用されている通常の労働者の1週間の所定労働時間に比し短いものをいう。

イ 雇用期間

常用 …雇用契約において雇用期間の定めがない、又は4か月以上の雇用期間が定められているもの。(季節労働を除く。)

臨時 …雇用契約において1か月以上4か月未満の雇用契約が定められているものをいう。

季節 …季節的な労働需要に対し、又は季節的な余暇を利用して一定期間を定めて就労するものをいう。
(4か月未満・以上を問わない。)

2 求人

新規求人数 …期間中に新たに受理した求人数(採用予定人数)をいう。

月間有効求人数 …当月の「新規求人数」と「前月から繰り越された有効求人数(前月・前々月に受理した求人のうち無効となっていない求人)」の合計をいう。

3 求職・就職

新規求職申込件数 …期間中に新たに受理した求職申込みの件数をいう。

月間有効求職者数 …当月の「新規求職申込件数」と「前月から繰り越された有効求職者数」の合計をいう。

就職件数 …自安定所の求職者が安定所の紹介により就職したことを確認した件数をいう。

(注) ハローワークインターネットサービスの機能拡充に伴い、令和3年9月以降の数値には、ハローワークに来所せず、オンライン上で求職登録した求職者数や、求職者がハローワークインターネットサービスの求人に直接応募した就職件数等が含まれている。

《諸比率の算出方法》

前年同月増減率(%) = (当月の数 - 前年同月の数) ÷ 前年同月の数 × 100

有効(新規)求人倍率(倍) = 月間有効(新規)求人数 ÷ 月間有効(新規)求職者数

就職率(対有効求職) (%) = 就職件数 ÷ 月間有効求職者数 × 100

就職率(対新規求職) (%) = 就職件数 ÷ 新規求職者数 × 100

《季節調整値について》

1 景気の動向等を判断するには…

毎月のデータを比較する必要があるが、月によって稼働日数が異なったり、正月や年度末の決算などの社会習慣、制度等の影響があったりし、単純に比較できない。

2 季節調整とは…

これら月々の変動の癖(季節的要因)を除去する方法である。

3 季節調整値とは…

季節的要因を除去したことを推計した値であり、次の計算方法で算出する。

$$\text{原数値} \div \text{季節指数} \times 100$$

4 季節調整

職業安定業務統計で使用する季節調整法は「センサス局法Ⅱ(X-12-ARIMA)」である。

これにより、曜日変更の変化や閏年の影響等のカレンダー要因を除去した算出が可能となる。

5 季節調整値替えについて…

向こう1年間の季節指数を暫定的に決めるが、1年が経過し、すべてのデータがそろった段階で、過去5年間の季節指数を計算し直すことになり、これを季節調整値替えといい、職業安定業務統計では毎年1月分の公表時に行っている。

すでに公表した数値を改訂することがある。