

厚生労働省 岐阜労働局発表
令和5年1月31日(火)




岐阜労働局職業安定部職業安定課
職業安定課長 森崎 泰行
地方労働市場情報官 田中 紀貴
電話 058-245-1311
FAX 058-245-3105

一般職業紹介状況（令和4年12月分）

有効求人倍率は9か月連続の「1.6倍」台！


県内の雇用情勢は、
改善の動きが見られるが、引き続き新型コロナウイルス感染症の影響に注意する必要がある。

○有効求人・求職の状況

有効求人倍率(季節調整値)	1.67 倍	対前月 - 0.01	ポイント	
有効求人数(季節調整値)	45,293 人	対前月 + 0.5	%	
有効求職者数(季節調整値)	27,084 人	対前月 + 0.8	%	
有効求人倍率の全国順位	3 位	前月	4 位	

有効求人数(季節調整値)は **6か月ぶりの増加**

○全国の有効求人倍率の状況

全国の有効求人倍率(季節調整値)	1.35 倍	対前月 0.00	ポイント	
------------------	---------------	----------	------	---

愛知県1.42倍(全国第20位)、三重県1.40倍(全国第24位)、静岡県1.29倍(全国第31位)

○新規求人・求職の状況

新規求人倍率(季節調整値)	2.86 倍	対前月 - 0.08	ポイント	
新規求人数(季節調整値)	16,527 人	対前月 + 0.5	%	
新規求職者数(季節調整値)	5,782 人	対前月 + 3.4	%	

新規求人倍率は **28か月連続の2倍超え**

○正社員求人・求職の状況

正社員有効求人倍率(原数値)	1.53 倍	対前年同月 + 0.15	ポイント	
正社員有効求人数(原数値)	21,279 人	対前年同月 + 4.1	%	
正社員有効求職者数(原数値)	13,878 人	対前年同月 - 5.8	%	

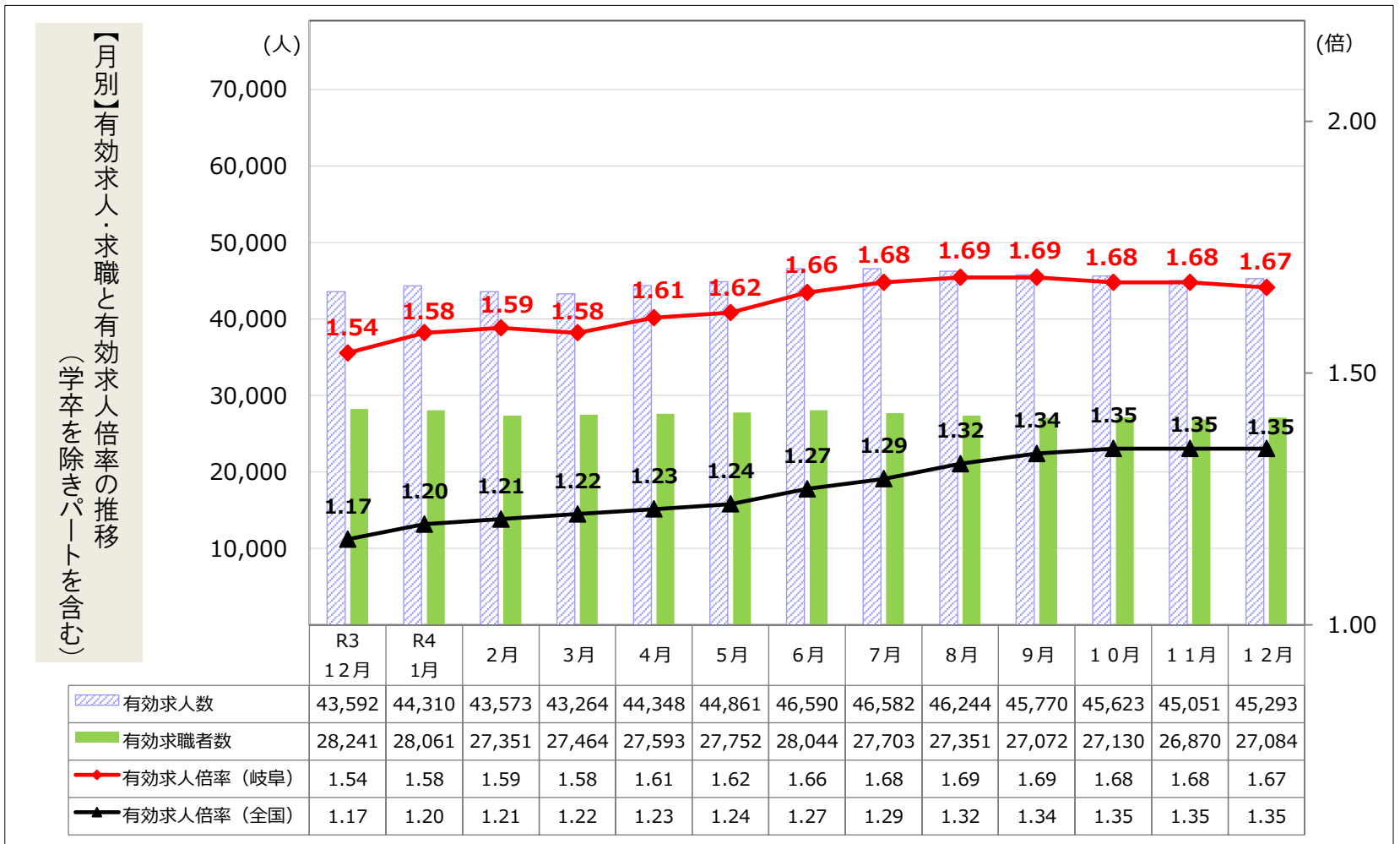
正社員有効求人倍率は **27か月連続の「1倍」台**

有効求人倍率（学卒を除き、パートを含む）

令和4年12月

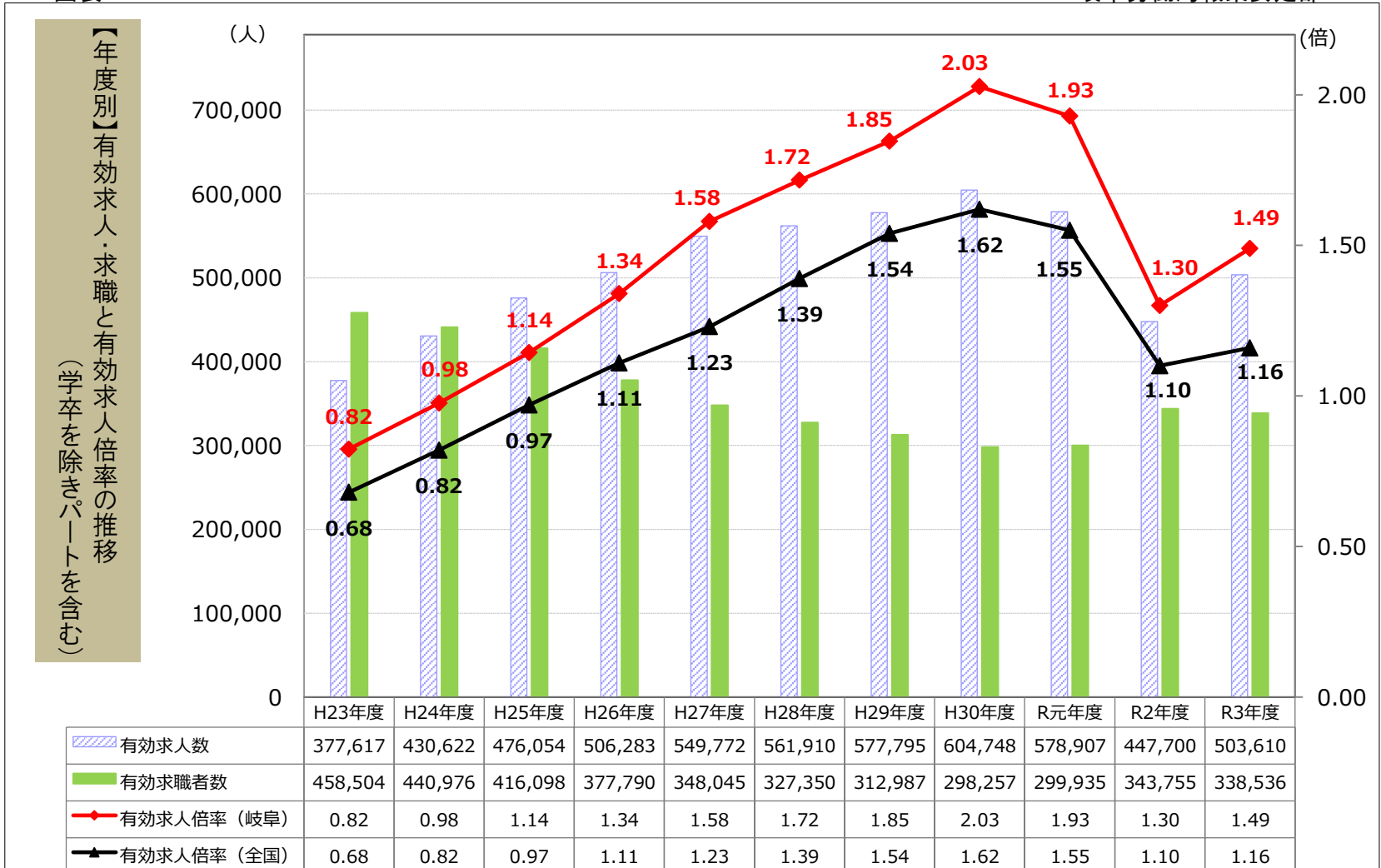
図表1

岐阜労働局職業安定部



図表2

岐阜労働局職業安定部



(注)・第1表【月別】の数値は季節調整値。なお、令和3年12月以前の数値は、令和4年1月分公表時に新季節指数により改訂されている。

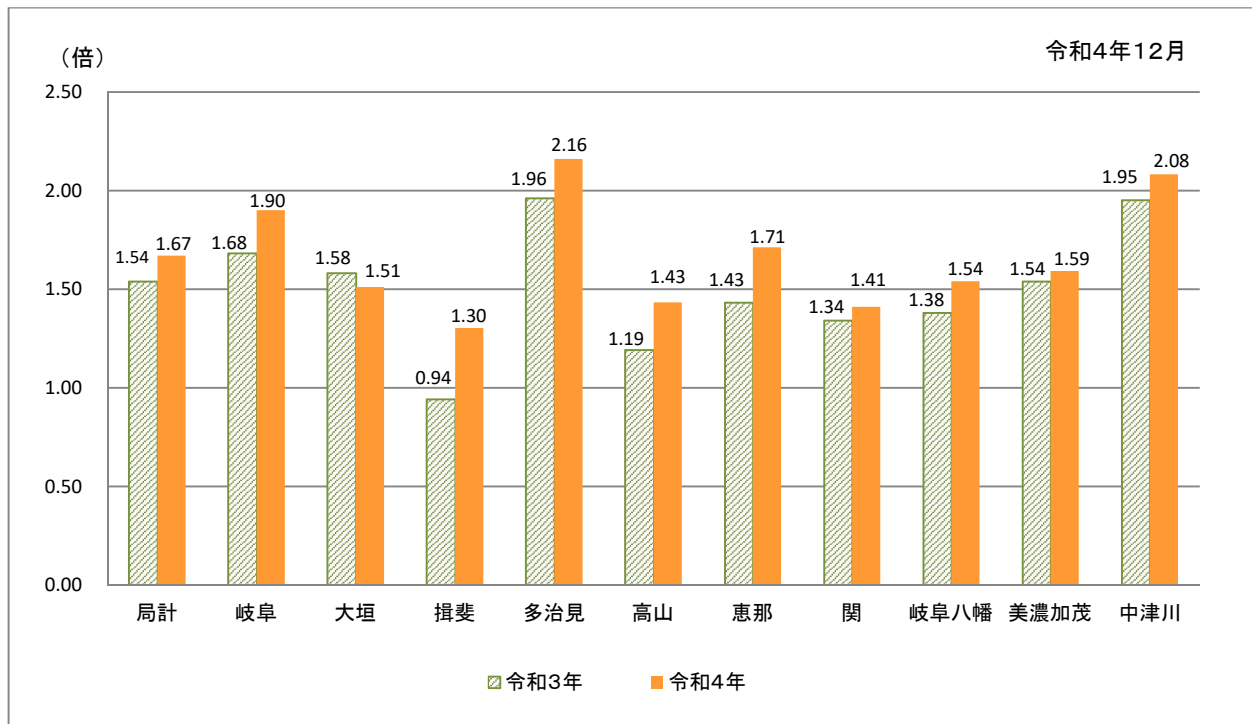
・第2表【年度別】の数値は原数値。

図表3 一般職業紹介状況(学卒を除きパートを含む)

項目	年月	令和4年	令和4年	令和3年	対前月 増減率(%)	対前年同月 増減率(%)
		12月	11月	12月		
1 月間有効求職者数 (原数値)(人)		25,337	26,728	26,506		▲4.4
	(季節調整値)(人)	27,084	26,870	28,241	0.8	
2 新規求職者数 (原数値)(人)		4,306	4,992	4,263		1.0
	(季節調整値)(人)	5,782	5,591	5,659	3.4	
3 月間有効求人数 (原数値)(人)		44,994	45,569	43,404		3.7
	(季節調整値)(人)	45,293	45,051	43,592	0.5	
4 新規求人数 (原数値)(人)		15,550	14,464	15,292		1.7
	(季節調整値)(人)	16,527	16,440	16,158	0.5	
5 就職件数 (件)		1,504	1,652	1,577		▲4.6
6		倍	倍	倍		ポイント
有効求人倍率(3/1)		1.78	1.70	1.64		0.14
(季節調整値)		1.67	1.68	1.54	▲0.01	
7		倍	倍	倍		ポイント
新規求人倍率(4/2)		3.61	2.90	3.59		0.02
(季節調整値)		2.86	2.94	2.86	▲0.08	
8		%	%	%		ポイント
(対有効求職)就職率(5/1×100)		5.9	6.2	5.9		0.0
9		%	%	%		ポイント
(対新規求職)就職率(5/2×100)		34.9	33.1	37.0		▲2.1

* 令和3年12月以前の季節調整値は、令和4年1月分公表時に改訂されています。

図表4(参考) ハローワーク別有効求人倍率



* 局計は季節調整値 各ハローワークは原数値

* 大垣は揖斐出張所を含む 関は岐阜八幡出張所を含む

図表5

岐阜県の有効求人倍率の推移

月別推移（季節調整値）

令和4年12月

岐阜労働局職業安定部

年/月	1月	2月	3月	4月	5月	6月	7月	8月	9月	10月	11月	12月	年平均	年度平均	景気循環
1963 昭和38年	1.45	1.56	1.65	1.74	1.56	1.56	1.61	1.58	1.60	1.54	1.56	1.60	1.61	1.61	いざなぎ景気 (40/11~45/7 : 57ヶ月)
1964 39年	1.59	1.69	1.68	1.76	1.88	1.98	1.82	1.76	1.76	1.85	1.78	1.72	1.76	1.79	
1965 40年	1.85	1.71	1.66	1.45	1.49	1.63	1.82	1.57	1.45	1.33	1.35	1.26	1.53	1.40	
1966 41年	1.23	1.17	1.23	1.38	1.35	1.15	1.26	1.27	1.35	1.41	1.39	1.43	1.31	1.42	
1967 42年	1.54	1.71	1.76	1.87	1.88	1.82	1.98	2.07	2.00	2.15	2.22	2.14	1.89	2.05	
1968 43年	2.22	2.23	2.18	2.23	2.30	2.56	2.79	2.86	3.24	3.33	3.70	3.51	2.71	3.05	
1969 44年	3.54	3.43	3.39	3.88	4.24	4.72	4.39	4.48	4.24	4.23	4.19	4.39	3.99	4.27	
1970 45年	4.27	4.07	4.04	4.03	3.80	3.35	3.83	3.59	3.90	3.73	3.80	3.95	3.83	3.63	
1971 46年	3.52	3.21	3.00	2.76	2.60	2.21	2.30	2.22	2.50	2.39	2.05	2.03	2.54	2.39	
1972 47年	2.31	2.61	2.59	2.62	2.84	2.95	3.07	3.46	3.41	3.90	4.11	4.33	3.14	3.71	
1973 48年	4.59	4.70	4.80	4.50	4.84	4.87	5.43	4.81	5.29	5.11	5.66	4.88	4.91	4.78	
1974 49年	4.84	4.04	3.71	3.53	3.42	3.20	2.81	2.55	2.16	2.01	1.88	1.71	2.89	2.17	
1975 50年	1.52	1.45	1.41	1.25	1.21	1.11	1.11	1.12	1.17	1.18	1.23	1.23	1.25	1.22	
1976 51年	1.28	1.26	1.36	1.37	1.34	1.45	1.42	1.44	1.36	1.26	1.22	1.16	1.32	1.30	
1977 52年	1.23	1.17	1.13	1.08	1.03	0.96	0.96	0.93	0.95	0.92	0.87	0.83	1.01	0.95	
1978 53年	0.86	0.94	0.93	0.87	0.89	0.90	0.94	1.00	1.03	1.08	1.06	1.04	0.97	1.05	
1979 54年	1.19	1.24	1.29	1.27	1.33	1.37	1.38	1.37	1.37	1.44	1.46	1.46	1.35	1.38	
1980 55年	1.40	1.35	1.35	1.34	1.39	1.48	1.40	1.32	1.25	1.29	1.36	1.37	1.36	1.33	
1981 56年	1.31	1.27	1.23	1.22	1.22	1.23	1.28	1.31	1.29	1.29	1.28	1.24	1.26	1.25	
1982 57年	1.24	1.22	1.20	1.20	1.17	1.15	1.12	1.13	1.09	1.08	1.02	1.02	1.13	1.08	
1983 58年	1.02	1.00	0.99	0.99	0.93	0.95	0.98	1.00	1.02	1.04	1.10	1.11	1.01	1.06	
1984 59年	1.17	1.17	1.18	1.22	1.26	1.27	1.30	1.26	1.25	1.29	1.29	1.31	1.24	1.27	
1985 60年	1.32	1.32	1.25	1.33	1.31	1.26	1.28	1.28	1.27	1.25	1.29	1.27	1.29	1.27	
1986 61年	1.27	1.26	1.25	1.18	1.16	1.09	1.08	1.12	1.16	1.19	1.13	1.18	1.17	1.15	
1987 62年	1.19	1.14	1.18	1.15	1.14	1.10	1.13	1.34	1.40	1.45	1.52	1.51	1.26	1.37	
1988 63年	1.55	1.62	1.67	1.75	1.80	1.86	1.98	2.01	2.01	2.07	2.13	2.11	1.86	2.04	
1989 平成元年	2.22	2.30	2.40	2.45	2.50	2.45	2.45	2.45	2.47	2.44	2.38	2.44	2.40	2.46	
1990 2年	2.48	2.52	2.51	2.57	2.63	2.68	2.70	2.66	2.67	2.68	2.72	2.73	2.62	2.68	
1991 3年	2.75	2.77	2.71	2.67	2.79	2.87	2.78	2.67	2.57	2.57	2.52	2.51	2.68	2.57	
1992 4年	2.40	2.28	2.24	2.22	2.17	2.15	2.10	2.00	1.94	1.90	1.86	1.82	2.08	1.91	
1993 5年	1.73	1.60	1.56	1.46	1.41	1.35	1.29	1.25	1.23	1.16	1.13	1.06	1.34	1.19	
1994 6年	1.05	1.01	1.04	1.04	1.02	1.03	1.04	1.08	1.08	1.07	1.05	1.05	1.05	1.05	
1995 7年	1.05	1.04	1.03	1.00	0.96	0.93	0.92	0.90	0.88	0.88	0.87	0.90	0.95	0.93	
1996 8年	0.96	0.97	1.00	1.02	1.06	1.08	1.10	1.10	1.12	1.13	1.15	1.17	1.07	1.12	
1997 9年	1.16	1.16	1.16	1.17	1.19	1.19	1.18	1.17	1.15	1.13	1.11	1.09	1.15	1.09	
1998 10年	0.99	0.94	0.88	0.84	0.80	0.78	0.74	0.74	0.75	0.74	0.73	0.75	0.80	0.76	
1999 11年	0.77	0.74	0.72	0.73	0.70	0.70	0.71	0.72	0.72	0.73	0.75	0.77	0.73	0.74	
2000 12年	0.76	0.77	0.81	0.81	0.84	0.86	0.87	0.89	0.90	0.91	0.92	0.93	0.85	0.89	
2001 13年	0.93	0.93	0.91	0.91	0.89	0.88	0.86	0.83	0.80	0.76	0.72	0.69	0.84	0.78	
2002 14年	0.67	0.68	0.69	0.69	0.69	0.70	0.73	0.73	0.74	0.74	0.75	0.76	0.71	0.74	
2003 15年	0.78	0.79	0.78	0.76	0.76	0.74	0.76	0.79	0.82	0.86	0.89	0.91	0.80	0.84	
2004 16年	0.93	0.95	0.97	0.98	1.03	1.04	1.03	1.01	1.03	1.08	1.14	1.15	1.03	1.07	
2005 17年	1.13	1.14	1.16	1.16	1.17	1.17	1.19	1.20	1.20	1.19	1.19	1.23	1.18	1.21	
2006 18年	1.26	1.30	1.33	1.35	1.38	1.39	1.39	1.39	1.38	1.37	1.40	1.41	1.37	1.39	
2007 19年	1.39	1.39	1.39	1.41	1.38	1.41	1.39	1.35	1.30	1.27	1.25	1.25	1.35	1.32	
2008 20年	1.26	1.26	1.26	1.25	1.22	1.18	1.13	1.09	1.04	0.99	0.93	0.84	1.12	0.92	
2009 21年	0.70	0.59	0.54	0.51	0.46	0.45	0.45	0.45	0.48	0.50	0.52	0.53	0.51	0.50	
2010 22年	0.53	0.55	0.56	0.56	0.59	0.61	0.63	0.63	0.64	0.68	0.69	0.69	0.61	0.66	
2011 23年	0.72	0.74	0.75	0.77	0.74	0.74	0.77	0.81	0.82	0.82	0.83	0.86	0.78	0.82	
2012 24年	0.89	0.93	0.95	0.97	0.98	0.98	0.98	0.98	0.97	0.97	0.95	0.97	0.96	0.98	
2013 25年	0.99	0.99	1.01	1.05	1.05	1.07	1.08	1.10	1.13	1.18	1.21	1.22	1.08	1.14	
2014 26年	1.23	1.23	1.25	1.23	1.28	1.30	1.34	1.31	1.32	1.33	1.34	1.36	1.29	1.34	
2015 27年	1.39	1.44	1.46	1.45	1.48	1.50	1.55	1.54	1.58	1.59	1.63	1.65	1.52	1.58	
2016 28年	1.69	1.67	1.69	1.72	1.76	1.73	1.71	1.67	1.71	1.74	1.73	1.70	1.71	1.72	
2017 29年	1.70	1.71	1.74	1.77	1.77	1.76	1.78	1.82	1.83	1.84	1.85	1.92	1.79	1.85	
2018 30年	1.93	1.94	1.95	1.96	1.97	2.04	2.03	2.03	2.05	2.06	2.05	2.03	2.00	2.03	
2019 31年/令和元年	2.05	2.06	2.05	2.09	2.07	2.06	2.03	2.02	1.98	1.96	1.92	1.92	2.01	1.93	
2020 2年	1.83	1.74	1.62	1.52	1.40	1.29	1.26	1.20	1.21	1.22	1.25	1.26	1.39	1.30	
2021 3年	1.34	1.35	1.34	1.35	1.37	1.41	1.43	1.46	1.49	1.52	1.53	1.54	1.43	1.49	
2022 4年	1.58	1.59	1.58	1.61	1.62	1.66	1.68	1.69	1.69	1.68	1.68	1.67	1.64		

(注1) 新規学卒者を除き、パートを含む。

(注2) 月別の数値は、季節調整値（令和3年12月以前の季節調整値は、令和4年1月分公表時に新季節指数により改訂されている。）

産業別新規求人のポイント

○ 産業別新規求人の状況(対「前年同月」増減の上位3産業)

【前年同月(R3.12)より増加した産業】

医療、福祉(365人増)、公務・その他(338人増)、サービス業(205人増)

【前年同月(R3.12)より減少した産業】

製造業(307人減)、建設業(183人減)、卸売業、小売業(86人減)

主要産業別一般新規求人状況(学卒を除きパートを含む)

図表6

令和4年12月 岐阜労働局職業安定部

項目	令和4年		令和3年	対前年同月	対前年同月
	12月	11月	12月	増減率	増減差
年月	人	人	人	%	人
建設業(06～08)	1,265	1,155	1,448	▲ 12.6	▲ 183
製造業(09～32)	2,784	2,614	3,091	▲ 9.9	▲ 307
09 食料品製造	513	511	589	▲ 12.9	▲ 76
11 繊維工業	160	223	167	▲ 4.2	▲ 7
13 家具・装備品	45	61	63	▲ 28.6	▲ 18
16 化学工業	128	78	100	28.0	28
18 プラスチック製品	132	133	190	▲ 30.5	▲ 58
21 窯業・土石製品	246	229	294	▲ 16.3	▲ 48
24 金属製品	239	216	305	▲ 21.6	▲ 66
25 はん用機械	224	148	306	▲ 26.8	▲ 82
26 生産用機械	186	117	153	21.6	33
27 業務用機械	39	28	27	44.4	12
28 電子部品・デバイス・電子回路	46	18	52	▲ 11.5	▲ 6
29 電気機械	154	169	158	▲ 2.5	▲ 4
30 情報通信機械	10	2	2	400.0	8
31 輸送用機械	317	259	299	6.0	18
情報通信業(37～41)	83	87	75	10.7	8
運輸業、郵便業(42～49)	729	717	729	0.0	0
卸売業、小売業(50～61)	2,215	2,147	2,301	▲ 3.7	▲ 86
50～55 卸売業	511	501	418	22.2	93
56～61 小売業	1,704	1,646	1,883	▲ 9.5	▲ 179
金融業、保険業(62～67)	78	94	84	▲ 7.1	▲ 6
宿泊業、飲食サービス業(75～77)	670	649	573	16.9	97
生活関連サービス業、娯楽業(78～80)	504	616	543	▲ 7.2	▲ 39
教育、学習支援業(81,82)	187	166	267	▲ 30.0	▲ 80
医療、福祉(83～85)	4,010	3,407	3,645	10.0	365
複合サービス事業(86,87)	90	90	57	57.9	33
サービス業(88～96)	1,600	1,868	1,395	14.7	205
912 労働者派遣業	252	422	241	4.6	11
公務・その他(97,98,99)	906	250	568	59.5	338
総計	15,550	14,464	15,292	1.7	258

(原数値)

図表7 新規求職者の求職時の状況(常用) 令和4年12月 岐阜労働局職業安定部

区分	新規求職者数(人)	在職者(人)	離職者(人)	雇用者(人)					自営・その他(人)	無業者(人)		
				定年(人)	事業主都合(人)	自己都合(人)	家事・育児等従事者(人)	その他(人)				
平成29年度	76,807	24,895	43,144	42,295	1,921	9,108	31,204	849	8,768	3,985	4,783	
構成比(%)	(100.0)	(32.4)	(56.2)	(55.1)	(2.5)	(11.9)	(40.6)	(1.1)	(11.4)	(5.2)	(6.2)	
平成30年度	72,072	22,781	41,363	40,574	2,016	8,666	29,836	789	7,928	3,550	4,378	
構成比(%)	(100.0)	(31.6)	(57.4)	(56.3)	(2.8)	(12.0)	(41.4)	(1.1)	(11.0)	(4.9)	(6.1)	
令和元年度	72,378	22,303	42,756	41,916	2,139	9,031	30,680	840	7,319	3,376	3,943	
構成比(%)	(100.0)	(30.8)	(59.1)	(57.9)	(3.0)	(12.5)	(42.4)	(1.2)	(10.1)	(4.7)	(5.4)	
令和2年度	72,881	20,495	46,338	45,537	2,029	13,822	29,586	801	6,048	3,122	2,926	
構成比(%)	(100.0)	(28.1)	(63.6)	(62.5)	(2.8)	(19.0)	(40.6)	(1.1)	(8.3)	(4.3)	(4.0)	
令和3年度	68,338	20,865	41,105	40,201	1,997	9,333	28,765	904	6,368	3,024	3,344	
構成比(%)	(100.0)	(30.5)	(60.1)	(58.8)	(2.9)	(13.7)	(42.1)	(1.3)	(9.3)	(4.4)	(4.9)	
令和3年12月	4,156	1,432	2,359	2,305	100	470	1,725	54	365	146	219	
構成比(%)	(100.0)	(34.5)	(56.8)	(55.5)	(2.4)	(11.3)	(41.5)	(1.3)	(8.8)	(3.5)	(5.3)	
令和4年12月	4,197	1,389	2,495	2,455	92	609	1,748	40	313	107	206	
構成比(%)	(100.0)	(33.1)	(59.4)	(58.5)	(2.2)	(14.5)	(41.6)	(1.0)	(7.5)	(2.5)	(4.9)	
前年同月比(%)	1.0	▲ 3.0	5.8	6.5	▲ 8.0	29.6	1.3	▲ 25.9	▲ 14.2	▲ 26.7	▲ 5.9	

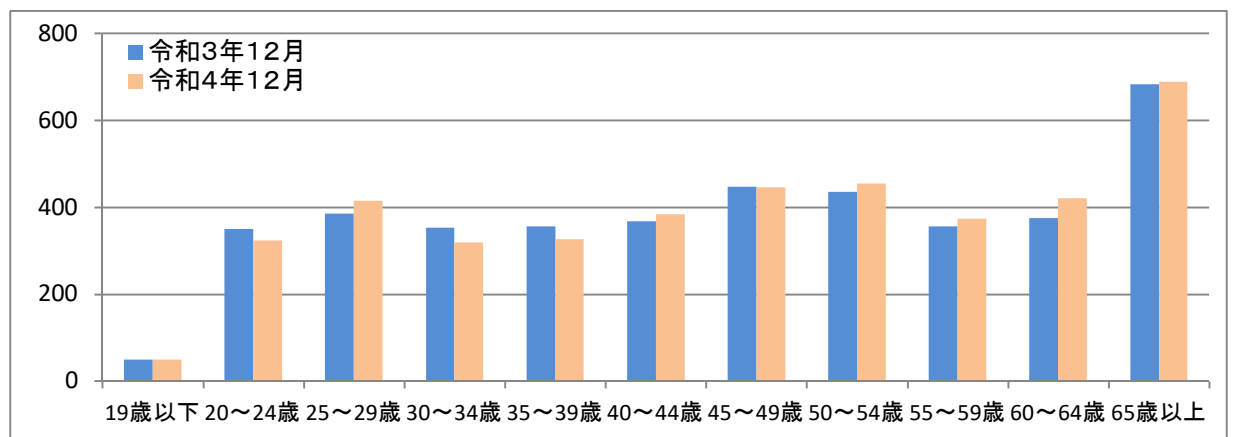
(注1) 学卒を除きパートを含む。(原数値)
 (注2) 常用とは、雇用契約において雇用期間の定めがない、又は4か月以上の雇用期間が定められているもの。(季節労働を除く。)
 (注3) 雇用者の内訳には、「理由不明」の表示をしていないため項目の合計と一致しない。
 (注4) 無業者の「その他」は離職後1年を超えるもの。

図表8 年齢別 新規求職者数(常用) 令和4年12月 岐阜労働局職業安定部

年齢区分	年齢計(人)	19歳以下(人)	20~24歳(人)	25~29歳(人)	30~34歳(人)	35~39歳(人)	40~44歳(人)	45~49歳(人)	50~54歳(人)	55~59歳(人)	60~64歳(人)	65歳以上(人)
平成29年度	76,807	1,569	6,967	8,264	8,133	8,094	8,549	8,218	6,607	5,561	6,383	8,462
構成比(%)	(100.0)	(2.0)	(9.1)	(10.8)	(10.6)	(10.5)	(11.1)	(10.7)	(8.6)	(7.2)	(8.3)	(11.0)
平成30年度	72,072	1,458	6,295	7,328	7,192	7,105	7,664	7,572	6,260	5,385	6,242	9,571
構成比(%)	(100.0)	(2.0)	(8.7)	(10.2)	(10.0)	(9.9)	(10.6)	(10.5)	(8.7)	(7.5)	(8.7)	(13.3)
令和元年度	72,378	1,448	6,121	7,107	6,815	6,749	7,284	7,766	6,481	5,636	6,463	10,508
構成比(%)	(100.0)	(2.0)	(8.5)	(9.8)	(9.4)	(9.3)	(10.1)	(10.7)	(9.0)	(7.8)	(8.9)	(14.5)
令和2年度	72,881	1,050	5,996	6,921	6,437	6,758	7,130	7,935	6,705	5,922	6,615	11,412
構成比(%)	(100.0)	(1.4)	(8.2)	(9.5)	(8.8)	(9.3)	(9.8)	(10.9)	(9.2)	(8.1)	(9.1)	(15.7)
令和3年度	68,338	978	5,680	6,292	5,833	6,048	6,047	7,026	6,750	5,552	6,388	11,744
構成比(%)	(100.0)	(1.4)	(8.3)	(9.2)	(8.5)	(8.9)	(8.8)	(10.3)	(9.9)	(8.1)	(9.3)	(17.2)
令和3年12月	4,156	50	350	385	353	356	367	447	435	356	375	682
構成比(%)	(100.0)	(1.2)	(8.4)	(9.3)	(8.5)	(8.6)	(8.8)	(10.8)	(10.5)	(8.6)	(9.0)	(16.4)
令和4年12月	4,197	50	324	415	319	326	383	445	454	373	420	688
構成比(%)	(100.0)	(1.2)	(7.7)	(9.9)	(7.6)	(7.8)	(9.1)	(10.6)	(10.8)	(8.9)	(10.0)	(16.4)
前年同月比(%)	1.0	0.0	▲ 7.4	7.8	▲ 9.6	▲ 8.4	4.4	▲ 0.4	4.4	4.8	12.0	0.9

(注1) 学卒を除きパートを含む。(原数値)
 (注2) 常用とは、雇用契約において雇用期間の定めがない、又は4か月以上の雇用期間が定められているもの。(季節労働を除く。)

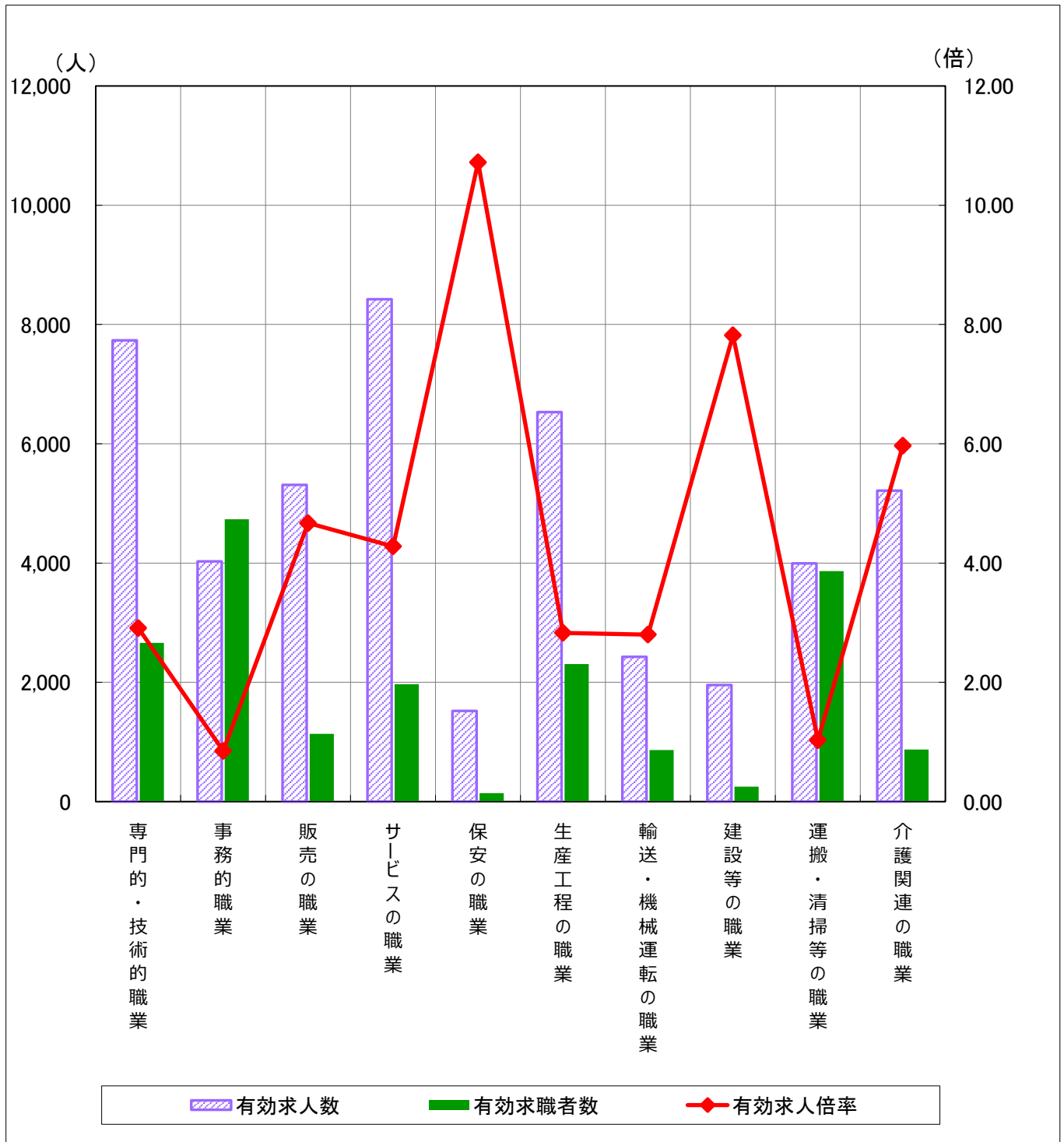
(参考: 図表8のグラフ) (単位: 人)



【職業別】 求人・求職バランスシート（常用的フルタイム+パート）

図表9 令和4年12月

岐阜労働局職業安定部



※有効求人人数・有効求職者数は左目盛（人）、有効求人倍率は右目盛（倍）

	専門的・技術的職業	事務的職業	販売の職業	サービスの職業	保安の職業	生産工程の職業	輸送・機械運転の職業	建設等の職業	運搬・清掃等の職業	介護関連の職業
有効求人人数	7,736	4,027	5,309	8,425	1,522	6,529	2,429	1,956	3,993	5,213
有効求職者数	2,661	4,733	1,138	1,967	142	2,307	866	250	3,866	873
有効求人倍率	2.91	0.85	4.67	4.28	10.72	2.83	2.80	7.82	1.03	5.97
前年同月 (令和3年12月)										
有効求人人数	7,273	3,262	5,306	8,357	1,507	6,729	2,232	2,166	3,640	5,303
有効求職者数	2,790	4,923	1,192	2,122	157	2,591	828	249	3,967	923
有効求人倍率	2.61	0.66	4.45	3.94	9.60	2.60	2.70	8.70	0.92	5.75

(原数値)

- (注) 1 このグラフは主な職業を載せています。
 2 介護関連の職業は、専門的・技術的職業とサービスの職業の一部となります。

図表10

職業別 求人・求職状況【常用】（令和4年12月）

岐阜労働局

職業	常用			正社員			非正社員		
	有効 求人数	有効 求職者数	有効 求人倍率	有効 求人数	有効 求職者数	有効 求人倍率	有効 求人数	有効 求職者数	有効 求人倍率
職業計	42,349	25,144	1.68	21,179	13,878	1.53	21,170	11,266	1.88
A管理的職業	152	60	2.53	136	53	2.57	16	7	2.29
B専門的・技術的職業	7,736	2,661	2.91	4,628	1,711	2.70	3,108	950	3.27
07開発技術者	357	90	3.97	315	74	4.26	42	16	2.63
08製造技術者	346	253	1.37	253	201	1.26	93	52	1.79
09建築・土木技術者等	1,037	104	9.97	943	85	11.09	94	19	4.95
10情報処理・通信技術者	210	250	0.84	176	224	0.79	34	26	1.31
11その他の技術者	39	18	2.17	34	12	2.83	5	6	0.83
12医師、薬剤師等	165	35	4.71	98	12	8.17	67	23	2.91
13保健師、助産師、看護師	1,862	560	3.33	980	271	3.62	882	289	3.05
14医療技術者	850	150	5.67	467	82	5.70	383	68	5.63
15その他の保健医療	256	123	2.08	139	88	1.58	117	35	3.34
16社会福祉の専門的職業	1,850	457	4.05	814	239	3.41	1,036	218	4.75
22美術家、デザイナー等	98	249	0.39	44	191	0.23	54	58	0.93
05.06.17～21.23.24その他の専門的職業	666	372	1.79	365	232	1.57	301	140	2.15
C事務的職業	4,027	4,733	0.85	1,983	2,792	0.71	2,044	1,941	1.05
25一般事務員	2,660	4,024	0.66	1,218	2,320	0.53	1,442	1,704	0.85
26会計事務員	327	272	1.20	176	186	0.95	151	86	1.76
27生産関連事務員	509	173	2.94	295	109	2.71	214	64	3.34
28営業・販売関連事務員	382	162	2.36	229	121	1.89	153	41	3.73
29外勤事務員	20	3	6.67	16	2	8.00	4	1	4.00
30運輸・郵便事務	87	21	4.14	39	14	2.79	48	7	6.86
31事務用機器操作の職業	42	78	0.54	10	40	0.25	32	38	0.84
D販売の職業	5,309	1,138	4.67	2,319	681	3.41	2,990	457	6.54
32商品販売の職業	3,990	738	5.41	1,092	333	3.28	2,898	405	7.16
33販売類似的職業	46	18	2.56	38	13	2.92	8	5	1.60
34営業の職業	1,273	382	3.33	1,189	335	3.55	84	47	1.79
Eサービスの職業	8,425	1,967	4.28	3,031	947	3.20	5,394	1,020	5.29
35家庭生活支援サービス	28	7	4.00	1	2	0.50	27	5	5.40
36介護サービスの職業	4,023	676	5.95	1,678	368	4.56	2,345	308	7.61
37保健医療サービス	446	95	4.69	192	50	3.84	254	45	5.64
38生活衛生サービス	514	152	3.38	190	76	2.50	324	76	4.26
39飲食物調理の職業	1,588	469	3.39	427	178	2.40	1,161	291	3.99
40接客・給仕の職業	1,241	381	3.26	422	189	2.23	819	192	4.27
41居住施設・ビル管理	144	54	2.67	31	22	1.41	113	32	3.53
42その他のサービス	441	133	3.32	90	62	1.45	351	71	4.94
F保安の職業	1,522	142	10.72	711	84	8.46	811	58	13.98
G農林漁業の職業	271	173	1.57	120	106	1.13	151	67	2.25
H生産工程の職業	6,529	2,307	2.83	3,874	1,694	2.29	2,655	613	4.33
49生産設備（金属）	131	53	2.47	99	49	2.02	32	4	8.00
50生産設備（金属除く）	204	44	4.64	163	36	4.53	41	8	5.13
51生産設備（機械）	27	49	0.55	15	45	0.33	12	4	3.00
52金属材料製造等	1,518	381	3.98	1,201	309	3.89	317	72	4.40
54製品製造・加工処理	2,479	552	4.49	1,039	364	2.85	1,440	188	7.66
57機械組立の職業	632	605	1.04	338	470	0.72	294	135	2.18
60機械整備・修理の職業	579	116	4.99	502	96	5.23	77	20	3.85
61製品検査（金属）	162	82	1.98	76	54	1.41	86	28	3.07
62製品検査（金属除く）	268	64	4.19	69	24	2.88	199	40	4.98
63機械検査の職業	109	127	0.86	39	80	0.49	70	47	1.49
64生産関連・生産類似	420	234	1.79	333	167	1.99	87	67	1.30
I輸送・機械運転の職業	2,429	866	2.80	1,610	665	2.42	819	201	4.07
65鉄道運転の職業	3	3	1.00	1	3	0.33	2	0	--
66自動車運転の職業	1,987	628	3.16	1,276	482	2.65	711	146	4.87
67船舶・航空機運転	0	0	--	0	0	--	0	0	--
68その他の輸送の職業	156	155	1.01	98	117	0.84	58	38	1.53
69定置・建設機械運転	283	80	3.54	235	63	3.73	48	17	2.82
J建設・採掘の職業	1,956	250	7.82	1,813	218	8.32	143	32	4.47
70建設躯体工事の職業	248	23	10.78	234	23	10.17	14	0	--
71建設の職業	509	71	7.17	467	57	8.19	42	14	3.00
72電気工事の職業	328	59	5.56	300	55	5.45	28	4	7.00
73土木の職業	861	94	9.16	806	80	10.08	55	14	3.93
74採掘の職業	10	3	3.33	6	3	2.00	4	0	--
K運搬・清掃等の職業	3,993	3,866	1.03	954	1,389	0.69	3,039	2,477	1.23
75運搬の職業	1,405	617	2.28	549	397	1.38	856	220	3.89
76清掃の職業	1,263	491	2.57	174	124	1.40	1,089	367	2.97
77包装の職業	288	102	2.82	40	34	1.18	248	68	3.65
78その他の運搬等の職業	1,037	2,656	0.39	191	834	0.23	846	1,822	0.46
分類不能の職業	0	6,981	0.00	0	3,538	0.00	0	3,443	0.00
(IT関連計)	955	721	1.32	696	578	1.20	259	143	1.81
(福祉関連計)	7,515	1,502	5.00	3,519	800	4.40	3,996	702	5.69
(介護関連計)	5,213	873	5.97	2,279	488	4.67	2,934	385	7.62

(注)1. 本表は「臨時・季節」を含まないため、第3表の数値とは一致しない。

2. 正社員有効求人倍率＝正社員有効求人数／常用フルタイム有効求職者数。なお、常用フルタイム有効求職者にはフルタイムの派遣労働者や契約社員を希望する者も含まれるため、厳密な意味での正社員有効求人倍率より低い値となる。

3. 「非正社員」とは、パートタイム労働者、派遣労働者、契約社員、準社員、嘱託等の、正社員・正職員でない者である。

4. IT関連計＝07,08,22,24,31,51,57,60,64,72の一部と10の合計（この数字は厚生労働省編職業分類番号）

福祉関連計＝14,16,35の一部と13,36の合計 介護関連計（福祉関連計のうち数）＝16,35の一部と36の合計

5. 数値は原数値である。

正社員 求人・求職の状況

図表 1 1

令和 4 年 1 2 月

岐阜労働局職業安定部

年 月	岐阜局の有効求人倍率	正社員有効求人倍率	正社員有効求人人数	正社員有効求職者数	新規求人人数					構成比			
					合計	正社員	前年比	非正社員	前年比	正社員	前年差	非正社員	前年差
平成23年度	0.82	0.53	162,125	304,070	144,841	60,175	13.6	84,666	12.4	41.5	0.2	58.5	▲ 0.2
平成24年度	0.98	0.61	175,771	288,966	160,677	64,145	6.6	96,532	14.0	39.9	▲ 1.6	60.1	1.6
平成25年度	1.14	0.72	193,276	268,682	175,686	70,168	9.4	105,518	9.3	39.9	0.0	60.1	0.0
平成26年度	1.34	0.89	209,042	234,624	183,541	74,615	6.3	108,926	3.2	40.7	0.8	59.3	▲ 0.8
平成27年度	1.58	1.05	225,126	214,706	198,331	80,477	7.9	117,854	8.2	40.6	▲ 0.1	59.4	0.1
平成28年度	1.72	1.22	241,984	198,553	199,985	84,802	5.4	115,183	▲ 2.3	42.4	1.8	57.6	▲ 1.8
平成29年度	1.85	1.37	251,937	183,877	205,348	87,891	3.6	117,457	2.0	42.8	0.4	57.2	▲ 0.4
平成30年度	2.03	1.58	268,665	170,530	212,027	92,913	5.7	119,114	1.4	43.8	1.0	56.2	▲ 1.0
令和元年度	1.93	1.55	263,859	170,052	200,634	90,193	▲ 2.9	110,441	▲ 7.3	45.0	1.2	55.0	▲ 1.2
令和 2 年度	1.30	1.07	215,493	202,329	159,851	75,382	▲ 16.4	84,469	▲ 23.5	47.2	2.2	52.8	▲ 2.2
令和 3 年度	1.49	1.27	239,276	188,859	179,192	83,170	10.3	96,022	13.7	46.4	▲ 0.8	53.6	0.8
3 年 12 月	1.54	1.38	20,354	14,732	15,292	7,188	13.4	8,104	17.1	47.0	▲ 0.8	53.0	0.8
4 年 1 月	1.58	1.38	20,516	14,863	17,121	7,589	7.4	9,532	10.7	44.3	▲ 0.8	55.7	0.8
4 年 2 月	1.59	1.40	21,013	14,957	14,756	6,798	8.5	7,958	6.9	46.1	0.4	53.9	▲ 0.4
4 年 3 月	1.58	1.35	21,181	15,708	16,091	7,407	8.4	8,684	8.0	46.0	0.1	54.0	▲ 0.1
4 年 4 月	1.61	1.34	20,988	15,648	16,308	7,430	10.4	8,878	13.3	45.6	▲ 0.6	54.4	0.6
4 年 5 月	1.62	1.33	20,747	15,622	14,392	6,842	13.0	7,550	10.0	47.5	0.6	52.5	▲ 0.6
4 年 6 月	1.66	1.38	21,383	15,472	16,895	7,818	12.2	9,077	21.6	46.3	▲ 2.0	53.7	2.0
4 年 7 月	1.68	1.42	21,538	15,215	16,307	7,571	10.0	8,736	13.8	46.4	▲ 0.9	53.6	0.9
4 年 8 月	1.69	1.42	21,537	15,209	14,365	6,788	10.6	7,577	7.3	47.3	0.8	52.7	▲ 0.8
4 年 9 月	1.69	1.44	21,615	15,019	16,517	7,795	2.3	8,722	9.2	47.2	▲ 1.6	52.8	1.6
4 年 10 月	1.68	1.45	21,681	14,984	17,188	7,951	6.3	9,237	1.7	46.3	1.2	53.7	▲ 1.2
4 年 11 月	1.68	1.46	21,258	14,543	14,464	6,601	4.4	7,863	1.2	45.6	0.7	54.4	▲ 0.7
4 年 12 月	1.67	1.53	21,179	13,878	15,550	7,379	2.7	8,171	0.8	47.5	0.5	52.5	▲ 0.5

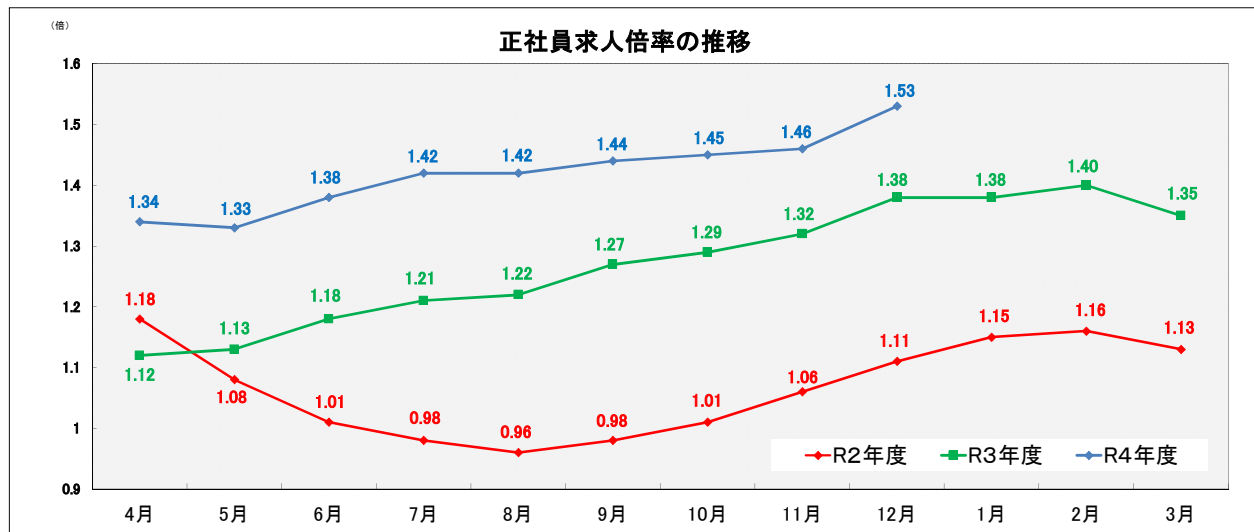
(注) 1. 正社員有効求人倍率=正社員有効求人人数/常用フルタイム有効求職者数。なお、常用フルタイム有効求職者にはフルタイムの派遣労働者や契約社員を希望する者も含まれるため、厳密な意味での正社員有効求人倍率より低い値となる。
 2. 「非正社員」とは、パートタイム労働者、派遣労働者、臨時・季節労働者、契約社員、準社員、嘱託等の、正社員・正職員でない者である。
 3. 岐阜局の有効求人倍率のつち月別倍率のみ季節調整値。その他はすべて原数値。

図表 1 2

令和 4 年 1 2 月

岐阜労働局職業安定部

○ 正社員有効求人倍率(原数値)は、1.53倍で前年同月比0.15ポイントの上昇となった。



・ 正社員求人倍率=正社員有効求人人数/常用フルタイム有効求職者。

なお、常用フルタイム有効求職者にはフルタイムの派遣労働者や契約社員を希望する者も含まれるため、厳密な意味での正社員有効求人倍率より低い値となる。

一般職業紹介状況(令和4年分)

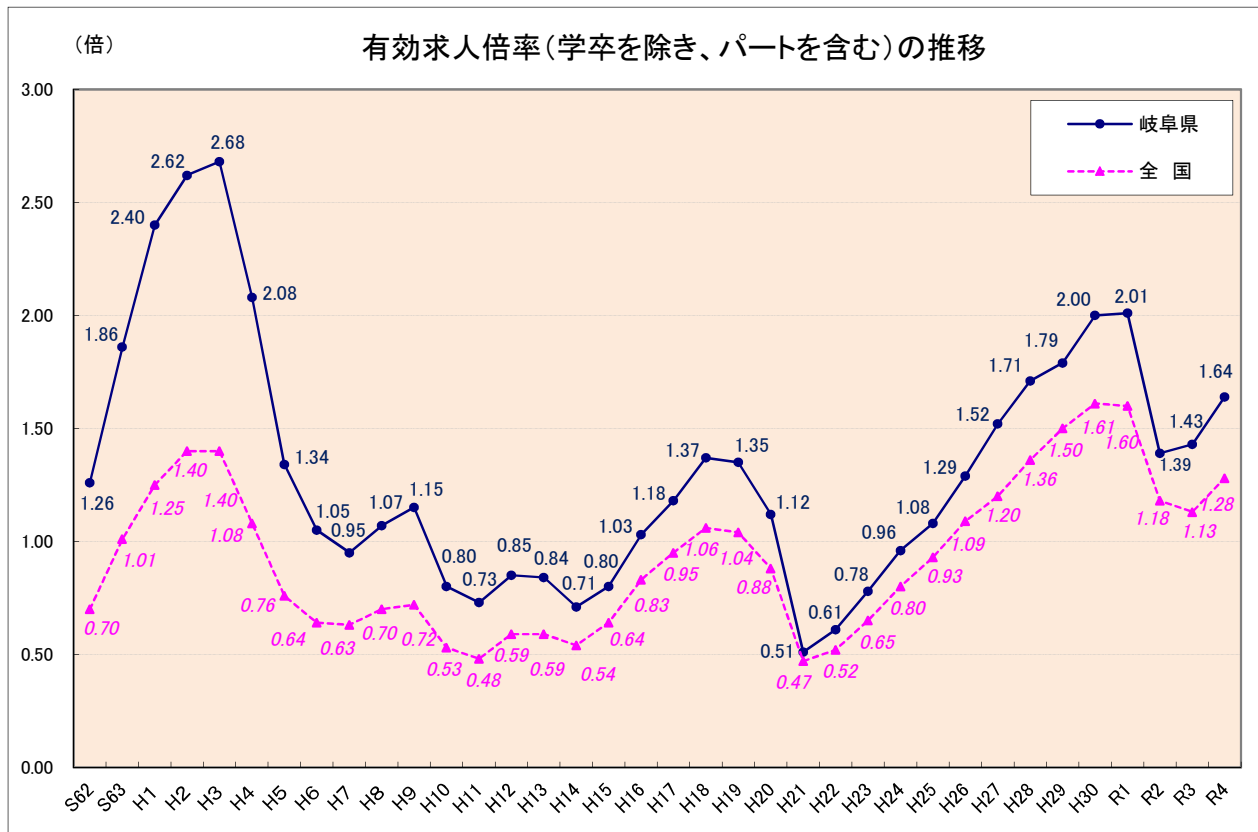
**有効求人倍率は、2年連続上昇
前年より0.21ポイント上昇の1.64倍
〈全国3位〉**

図表14 一般職業紹介状況 (学卒を除きパートを含む) 令和4年 岐阜労働局職業安定部

項目	令和4年		令和3年		対前年増減率
	(月平均)	1月~12月	(月平均)	1月~12月	
1 月間有効求職者数(人)	(27,437)	329,239	(28,577)	342,928	▲ 4.0 %
2 新規求職者数(人)	(5,617)	67,409	(5,815)	69,781	▲ 3.4 %
3 月間有効求人数(人)	(45,054)	540,653	(40,743)	488,910	10.6 %
4 新規求人数(人)	(15,830)	189,954	(14,624)	175,485	8.2 %
5 就職件数(件)	(1,763)	21,156	(1,853)	22,230	▲ 4.8 %
6 有効求人倍率(3/1)		1.64		1.43	0.21 P
7 新規求人倍率(4/2)		2.82		2.51	0.31 P
8 (対有効求職就職率(5/1×100))		(%)		(%)	▲ 0.1 P
9 (対新規求職就職率(5/2×100))		(%)		(%)	▲ 0.5 P

※原数値

図表15



※原数値

産業別新規求人のポイント

岐阜労働局職業安定部

○ 産業別新規求人の状況(対前年増減の上位3産業)

【前年より増加した産業】

製造業(4,694人増)、サービス業(3,102人増)、宿泊業, 飲食サービス業(1,866人増)

【前年より減少した産業】

建設業(281人減)、金融業, 保険業(128人減)、教育, 学習支援業(39人減)

令和4年 主要産業別一般新規求人状況(学卒を除きパートを含む)

図表16

項目	年月	令和4年		令和3年		対前年増減率	対前年増減差
		1月～12月	1月～12月	1月～12月	1月～12月		
		人	人	%	人		
建設業(06～08)		16,472	16,753	▲ 1.7	▲ 281		
製造業(09～32)		35,642	30,948	15.2	4,694		
09 食料品製造		7,238	6,675	8.4	563		
11 繊維工業		1,881	1,156	62.7	725		
13 家具・装備品		670	612	9.5	58		
16 化学工業		1,455	853	70.6	602		
18 プラスチック製品		2,027	1,893	7.1	134		
21 窯業・土石製品		3,082	2,579	19.5	503		
24 金属製品		3,448	3,395	1.6	53		
25 はん用機械		2,875	2,603	10.4	272		
26 生産用機械		2,051	1,771	15.8	280		
27 業務用機械		306	245	24.9	61		
28 電子部品・デバイス・電子回路		536	501	7.0	35		
29 電気機械		1,937	1,428	35.6	509		
30 情報通信機械		73	51	43.1	22		
31 輸送用機械		3,527	3,011	17.1	516		
情報通信業(37～41)		788	673	17.1	115		
運輸業, 郵便業(42～49)		9,896	8,980	10.2	916		
卸売業, 小売業(50～61)		28,958	27,825	4.1	1,133		
50～55 卸売業		6,091	5,258	15.8	833		
56～61 小売業		22,867	22,567	1.3	300		
金融業, 保険業(62～67)		1,342	1,470	▲ 8.7	▲ 128		
宿泊業, 飲食サービス業(75～77)		8,054	6,188	30.2	1,866		
生活関連サービス業, 娯楽業(78～80)		6,838	6,174	10.8	664		
教育, 学習支援業(81,82)		2,755	2,794	▲ 1.4	▲ 39		
医療, 福祉(83～85)		45,265	43,473	4.1	1,792		
複合サービス事業(86,87)		1,105	955	15.7	150		
サービス業(88～96)		21,082	17,980	17.3	3,102		
912 労働者派遣業		4,239	3,075	37.9	1,164		
公務・その他(97,98,99)		4,645	4,563	1.8	82		
総計		(月平均) 15,830 189,954	(月平均) 14,624 175,485	8.2	14,469		

※原数値

正社員 求人・求職の状況

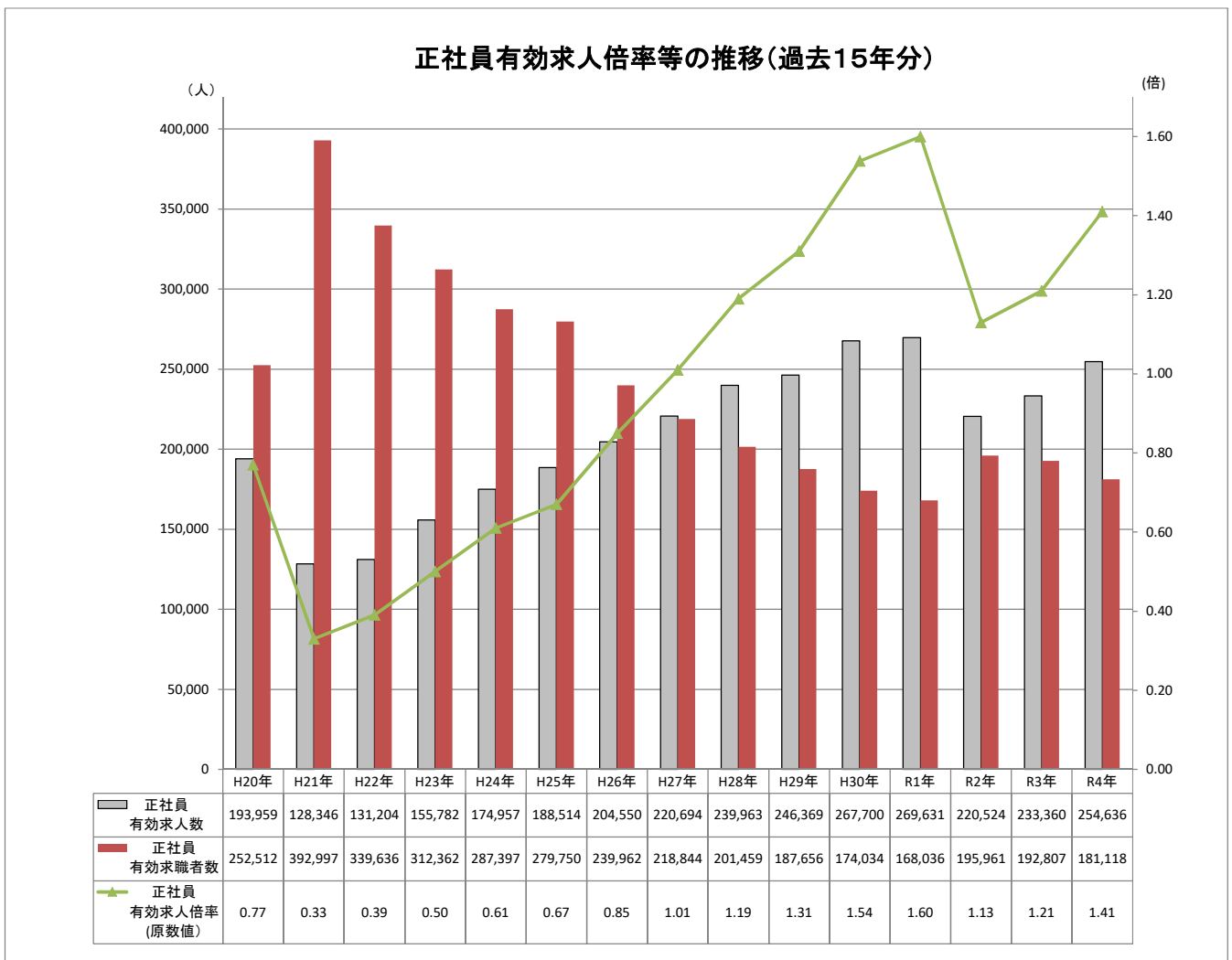
図表 1 7

令和 4 年 岐阜労働局職業安定部

年 月	岐阜局の有効求人倍率	正社員有効求人倍率	正社員有効求人人数	正社員有効求職者数	新規求人数						構成比			
					合計	正社員	前年比	非正社員	前年比	正社員	前年比	非正社員	前年比	
平成30年	2.00	1.54	267,700	174,034	212,691	92,208	6.3	120,483	4.3	43.4	0.5	56.6	▲ 0.5	
(月平均)			(22,308)	(14,503)	(17,724)	(7,684)		(10,040)						
令和元年	2.01	1.60	269,631	168,036	210,278	93,615	1.5	116,663	▲ 3.2	44.5	1.1	55.5	▲ 1.1	
(月平均)			(22,469)	(14,003)	(17,523)	(7,801)		(9,722)						
令和2年	1.39	1.13	220,524	195,961	161,250	75,631	▲ 19.2	85,619	▲ 26.6	46.9	2.4	53.1	▲ 2.4	
(月平均)			(18,377)	(16,330)	(13,438)	(6,303)		(7,135)						
令和3年	1.43	1.21	233,360	192,807	175,485	81,541	7.8	93,944	9.7	46.5	▲ 0.4	53.5	0.4	
(月平均)			(19,447)	(16,067)	(14,624)	(6,795)		(7,829)						
令和4年	1.64	1.41	254,636	181,118	189,954	87,969	7.9	101,985	8.6	46.3	▲ 0.2	53.7	0.2	
(月平均)			(21,220)	(15,093)	(15,830)	(7,331)		(8,499)						

※原数値

図表 1 8



※原数値

用語の解説

《職業紹介関係》

1 就業形態、雇用期間

ア 就業形態

一般 …常用及び臨時・季節を合わせたものをいう。

パートタイム…1週間の所定労働時間が、同一の事業所に雇用されている通常の労働者の1週間の所定労働時間に比し短いものをいう。

イ 雇用期間

常用 …雇用契約において雇用期間の定めがない、又は4か月以上の雇用期間が定められているもの。(季節労働を除く。)

臨時 …雇用契約において1か月以上4か月未満の雇用契約が定められているものをいう。

季節 …季節的な労働需要に対し、又は季節的な余暇を利用して一定期間を定めて就労するものをいう。
(4か月未満・以上を問わない。)

2 求人

新規求人数 …期間中に新たに受理した求人数(採用予定人数)をいう。

月間有効求人数 …当月の「新規求人数」と「前月から繰り越された有効求人数(前月・前々月に受理した求人のうち無効となっていない求人)」の合計をいう。

3 求職・就職

新規求職申込件数 …期間中に新たに受理した求職申込みの件数をいう。

月間有効求職者数 …当月の「新規求職申込件数」と「前月から繰り越された有効求職者数」の合計をいう。

就職件数 …自安定所の求職者が安定所の紹介により就職したことを確認した件数をいう。

(注) ハローワークインターネットサービスの機能拡充に伴い、令和3年9月以降の数値には、ハローワークに来所せず、オンライン上で求職登録した求職者数や、求職者がハローワークインターネットサービスの求人に直接応募した就職件数等が含まれている。

《諸比率の算出方法》

前年同月増減率(%) = (当月の数 - 前年同月の数) ÷ 前年同月の数 × 100

有効(新規)求人倍率(倍) = 月間有効(新規)求人数 ÷ 月間有効(新規)求職者数

就職率(対有効求職) (%) = 就職件数 ÷ 月間有効求職者数 × 100

就職率(対新規求職) (%) = 就職件数 ÷ 新規求職者数 × 100

《季節調整値について》

1 景気の動向等を判断するには…

毎月のデータを比較する必要があるが、月によって稼働日数が異なったり、正月や年度末の決算などの社会習慣、制度等の影響があったりし、単純に比較できない。

2 季節調整とは…

これら月々の変動の癖(季節的要因)を除去する方法である。

3 季節調整値とは…

季節的要因を除去したことを推計した値であり、次の計算方法で算出する。

$$\text{原数値} \div \text{季節指数} \times 100$$

4 季節調整

職業安定業務統計で使用する季節調整法は「センサス局法Ⅱ(X-12-ARIMA)」である。

これにより、曜日変更の変化や閏年の影響等のカレンダー要因を除去した算出が可能となる。

5 季節調整値替えについて…

向こう1年間の季節指数を暫定的に決めるが、1年が経過し、すべてのデータがそろった段階で、過去5年間の季節指数を計算し直すことになり、これを季節調整値替えといい、職業安定業務統計では毎年1月分の公表時に行っている。

すでに公表した数値を改訂することがある。