

厚生労働省岐阜労働局発表
令和2年12月24日(木)

担 当	岐阜労働局職業安定部訓練室
	訓練室長 大澤 満
	室長補佐 纘瀬 理恵
	電話 058-245-1266
	FAX 058-245-3105

報道関係者 各位

高校生の就職内定率 85.5%!

令和3年3月卒業予定者の就職内定率は前年度を下回りました(11月末現在)

岐阜労働局(局長 畑 俊一)は、令和3年3月に県内高校を卒業する生徒について、令和2年11月末現在の就職内定状況等を取りまとめました。

対象は、学校やハローワークからの職業紹介を希望した生徒です。

ポイント

- 就職内定率は、85.5%

新型コロナウイルス感染症により、採用選考開始が1ヶ月後ろ倒しになった影響を受け前年同期に比べ6.2ポイント減少した。

- 求人数は8,750人 前年同期に比べ21.8ポイント減少だが、求人倍率は2.23倍、5年連続2倍台を維持。

主要項目の状況(11月末現在)

○ 求人数	8,750人	(前年同期比 21.8% 減)	(第1表①)
○ 求職者数	3,932人	(前年同期比 5.3% 減)	(第1表②)
○ 求人倍率	2.23倍	(前年同期差 0.46ポイント減)	(第1表③)
○ 就職内定者数	3,362人	(前年同期比 11.6% 減)	(第1表④)
○ 就職内定率	85.5%	(前年同期差 6.2ポイント減)	(第1表⑤)

【岐阜労働局及び岐阜新卒応援ハローワーク、各ハローワークの取組】

＜未内定の高校生への取組＞

- 岐阜県教育委員会、高等学校の就職担当者と連携し、岐阜新卒応援ハローワーク及び各ハローワークの学生等を支援する就職支援ナビゲーターが、個別支援による職業相談、面接指導など各種支援を実施し、就職希望者全員の早期就職を目指し取り組んでいます。

＜県内企業の人材確保支援＞

- 厚生労働省・岐阜労働局では、働きやすい職場づくりに実績を上げている「魅力ある企業」をアピールするため、それぞれの特徴を生かし、「ユースエール」、「えるぼし」、「くるみん」、「安全衛生優良企業」など厚生労働大臣認定制度や、岐阜労働局独自の働き方改革を労使で推進する「新はつらつ職場づくり宣言」事業を積極的に推進しています。



参考

- ① 本調査の対象は、県内の高等学校（定時制・通信制・特別支援学校含む）の生徒のうち、学校やハローワークからの職業紹介を希望した生徒です（自営・縁故就職・公務員への応募等、学校・ハローワークの紹介によらない就職を希望する者の数は含みません。）。
岐阜労働局が現在と同様の集計を始めたのは、平成4年度からです。
- ② 文部科学省が行っている高校生の就職状況の調査は、自営・縁故就職・公務員等を含む就職を希望する生徒全員を対象としています（特別支援学校は含みません。）。

新規高卒者 職業紹介状況の推移（各年度11月末現在）

(第1表)
岐阜労働局

(単位：人、前年比%、前年差ポイント)

卒業年度	①求人数		②求職者数		③求人倍率		④就職内定者数		⑤就職内定率	
		前年比		前年比	①/②	前年差		前年比	④/②	前年差
平成4年度	30,866	—	10,251	—	3.01	—	9,720	—	94.8	—
平成5年度	22,189	▲ 28.1	8,914	▲ 13.0	2.49	▲ 0.52	8,297	▲ 14.6	93.1	▲ 1.7
平成6年度	16,070	▲ 27.6	8,298	▲ 6.9	1.94	▲ 0.55	7,613	▲ 8.2	91.7	▲ 1.4
平成7年度	13,360	▲ 16.9	7,549	▲ 9.0	1.77	▲ 0.17	6,869	▲ 9.8	91.0	▲ 0.7
平成8年度	13,434	▲ 0.6	7,180	▲ 4.9	1.87	▲ 0.10	6,591	▲ 4.0	91.8	▲ 0.8
平成9年度	13,338	▲ 0.7	6,590	▲ 8.2	2.02	0.15	5,937	▲ 9.9	90.1	▲ 1.7
平成10年度	9,385	▲ 29.6	5,878	▲ 10.8	1.60	▲ 0.42	5,194	▲ 12.5	88.4	▲ 1.7
平成11年度	6,329	▲ 32.6	5,218	▲ 11.2	1.21	▲ 0.39	4,485	▲ 13.7	86.0	▲ 2.4
平成12年度	6,202	▲ 2.0	5,184	▲ 0.7	1.20	▲ 0.01	4,453	▲ 0.7	85.9	▲ 0.1
平成13年度	5,823	▲ 6.1	4,943	▲ 4.6	1.18	▲ 0.02	4,120	▲ 7.5	83.4	▲ 2.5
平成14年度	4,908	▲ 15.7	4,572	▲ 7.5	1.07	▲ 0.11	3,738	▲ 9.3	81.8	▲ 1.6
平成15年度	4,864	▲ 0.9	4,408	▲ 3.6	1.10	0.03	3,623	▲ 3.1	82.2	0.4
平成16年度	5,601	▲ 15.2	4,415	0.2	1.27	0.17	3,814	▲ 5.3	86.4	▲ 4.2
平成17年度	6,795	▲ 21.3	4,565	▲ 3.4	1.49	0.22	3,918	▲ 2.7	85.8	▲ 0.6
平成18年度	7,993	▲ 17.6	4,374	▲ 4.2	1.83	0.34	3,928	0.3	89.8	▲ 4.0
平成19年度	8,888	▲ 11.2	4,288	▲ 2.0	2.07	0.24	3,834	▲ 2.4	89.0	▲ 0.8
平成20年度	7,809	▲ 12.1	4,374	▲ 2.0	1.79	▲ 0.28	3,876	▲ 1.1	88.6	▲ 0.4
平成21年度	4,247	▲ 45.6	3,690	▲ 15.6	1.15	▲ 0.64	3,020	▲ 22.1	81.8	▲ 6.8
平成22年度	4,022	▲ 5.3	3,824	▲ 3.6	1.05	▲ 0.10	3,170	▲ 5.0	82.9	▲ 1.1
平成23年度	4,247	▲ 5.6	4,087	▲ 6.9	1.04	▲ 0.01	3,405	▲ 7.4	83.3	▲ 0.4
平成24年度	4,565	▲ 7.5	4,082	▲ 0.1	1.12	0.08	3,412	▲ 0.2	83.6	▲ 0.3
平成25年度	5,109	▲ 11.9	4,024	▲ 1.4	1.27	0.15	3,441	▲ 0.8	85.5	▲ 1.9
平成26年度	6,552	▲ 28.2	4,259	▲ 5.8	1.54	0.27	3,747	▲ 8.9	88.0	▲ 2.5
平成27年度	7,655	▲ 16.8	4,338	▲ 1.9	1.76	0.22	3,826	▲ 2.1	88.2	▲ 0.2
平成28年度	8,443	▲ 10.3	4,212	▲ 2.9	2.00	0.24	3,777	▲ 1.3	89.7	▲ 1.5
平成29年度	9,608	▲ 13.8	4,235	▲ 0.5	2.27	0.27	3,797	▲ 0.5	89.7	▲ 0.0
平成30年度	11,240	▲ 17.0	4,319	▲ 2.0	2.60	0.33	3,896	▲ 2.6	90.2	▲ 0.5
令和元年度	11,183	▲ 0.5	4,151	▲ 3.9	2.69	0.09	3,805	▲ 2.3	91.7	▲ 1.5
令和2年度	8,750	▲ 21.8	3,932	▲ 5.3	2.23	▲ 0.46	3,362	▲ 11.6	85.5	▲ 6.2

※岐阜労働局が現在と同様の集計を始めたのは、平成4年度からです。

新規中卒者 職業紹介状況の推移（各年度11月末現在）

(第2表)
岐阜労働局

(単位：人、前年比%、前年差ポイント)

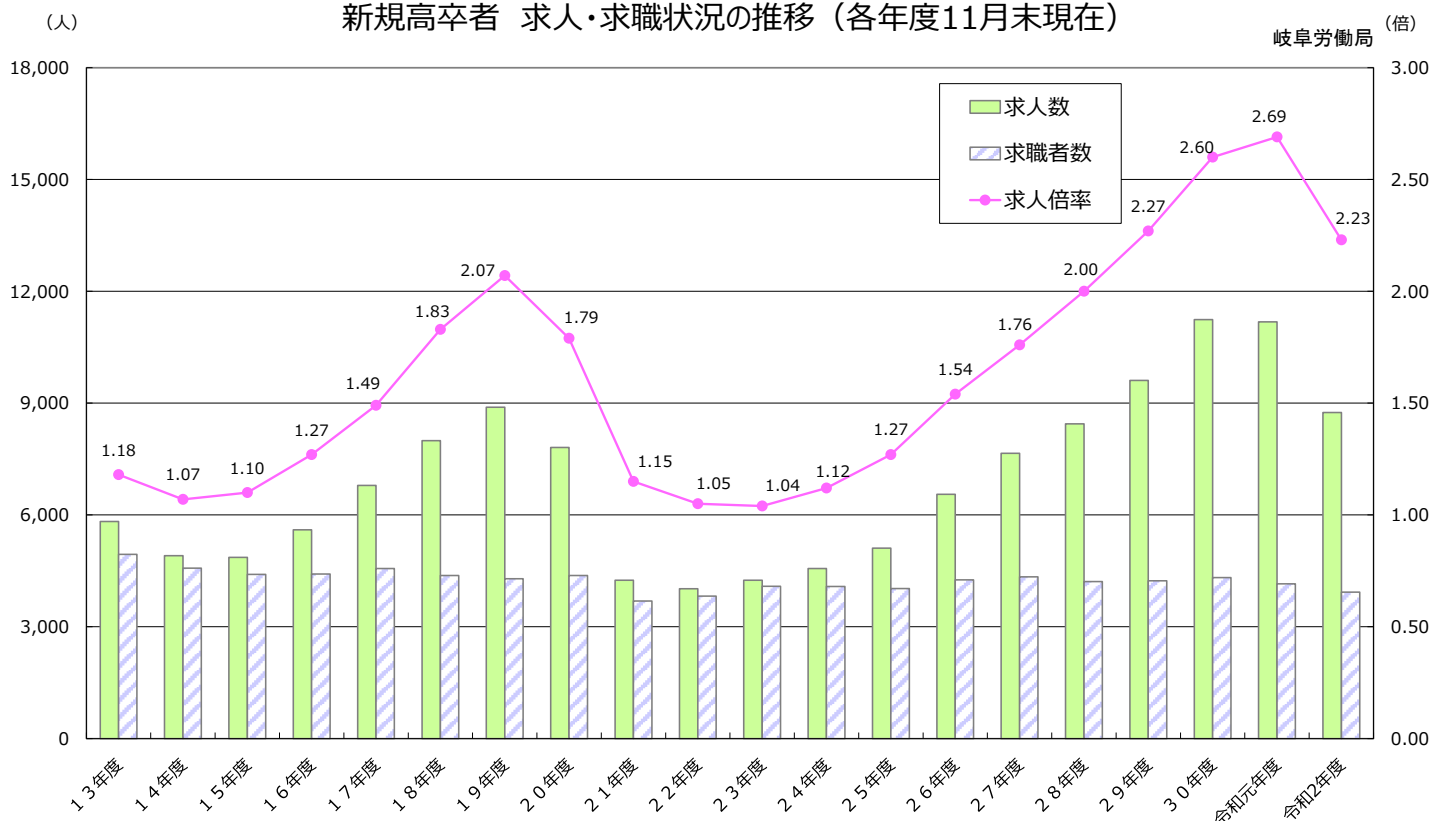
卒業年度	①求人数		②求職者数		③求人倍率		④就職内定者数		⑤就職内定率	
		前年比		前年比	①/②	前年差		前年比	④/②	前年差
平成4年度	3,172	—	441	—	7.19	—	—	—	—	—
平成5年度	1,831	▲ 42.3	343	▲ 22.2	5.34	▲ 1.85	—	—	—	—
平成6年度	1,133	▲ 38.1	358	▲ 4.4	3.16	▲ 2.18	—	—	—	—
平成7年度	933	▲ 17.7	343	▲ 4.2	2.72	▲ 0.44	—	—	—	—
平成8年度	713	▲ 23.6	368	▲ 7.3	1.94	▲ 0.78	—	—	—	—
平成9年度	492	▲ 31.0	349	▲ 5.2	1.41	▲ 0.53	—	—	—	—
平成10年度	343	▲ 30.3	340	▲ 2.6	1.00	▲ 0.41	—	—	—	—
平成11年度	215	▲ 37.3	281	▲ 17.4	0.77	▲ 0.23	—	—	—	—
平成12年度	140	▲ 34.9	253	▲ 10.0	0.55	▲ 0.22	—	—	—	—
平成13年度	120	▲ 14.3	270	▲ 6.7	0.44	▲ 0.11	—	—	—	—
平成14年度	109	▲ 9.2	298	▲ 10.4	0.37	▲ 0.07	—	—	—	—
平成15年度	123	▲ 12.8	242	▲ 18.8	0.51	0.14	—	—	—	—
平成16年度	97	▲ 21.1	206	▲ 14.9	0.47	▲ 0.04	—	—	—	—
平成17年度	124	▲ 27.8	158	▲ 23.3	0.78	0.31	—	—	—	—
平成18年度	127	▲ 2.4	116	▲ 26.6	1.09	0.31	—	—	—	—
平成19年度	136	▲ 7.1	174	▲ 50.0	0.78	▲ 0.31	—	—	—	—
平成20年度	97	▲ 28.7	193	▲ 10.9	0.50	▲ 0.28	—	—	—	—
平成21年度	71	▲ 26.8	114	▲ 40.9	0.62	0.12	—	—	—	—
平成22年度	46	▲ 35.2	82	▲ 28.1	0.56	▲ 0.06	—	—	—	—
平成23年度	35	▲ 23.9	68	▲ 17.1	0.51	▲ 0.05	—	—	—	—
平成24年度	43	▲ 22.9	87	▲ 27.9	0.49	▲ 0.02	—	—	—	—
平成25年度	47	▲ 9.3	48	▲ 44.8	0.98	0.49	—	—	—	—
平成26年度	44	▲ 6.4	35	▲ 27.1	1.26	0.28	—	—	—	—
平成27年度	54	▲ 22.7	39	▲ 11.4	1.38	0.12	—	—	—	—
平成28年度	69	▲ 27.8	35	▲ 10.3	1.97	0.59	—	—	—	—
平成29年度	78	▲ 13.0	32	▲ 8.6	2.44	0.47	—	—	—	—
平成30年度	100	▲ 28.2	21	▲ 34.4	4.76	2.32	—	—	—	—
令和元年度	82	▲ 18.0	24	▲ 14.3	3.42	▲ 1.34	—	—	—	—
令和2年度	56	▲ 31.7	18	▲ 25.0	3.11	▲ 0.31	—	—	—	—

※中学卒業予定者の採用選考・内定は1月1日からとなります。

(第3表)

新規高卒者 求人・求職状況の推移 (各年度11月末現在)

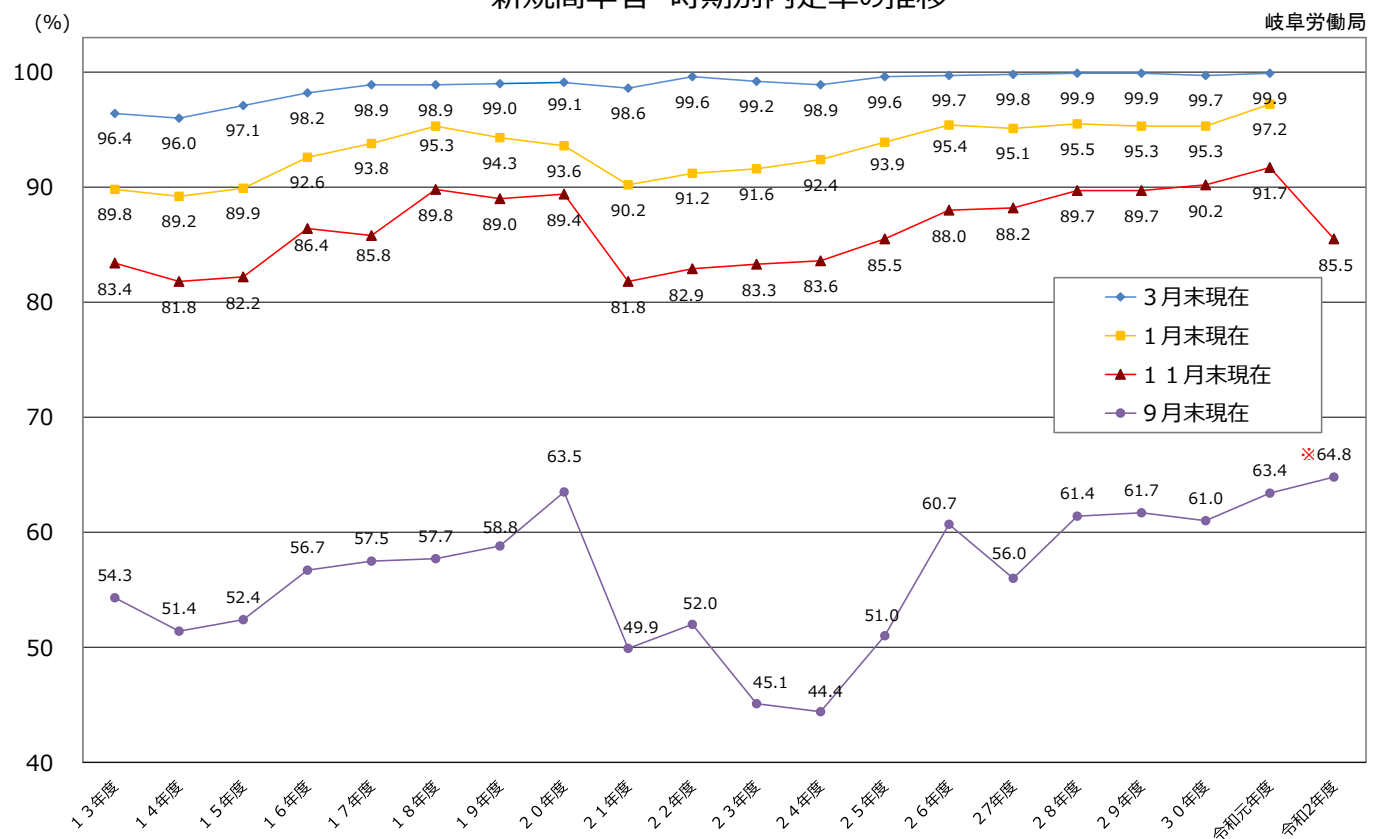
岐阜労働局 (倍)



(第4表)

新規高卒者 時期別内定率の推移

岐阜労働局

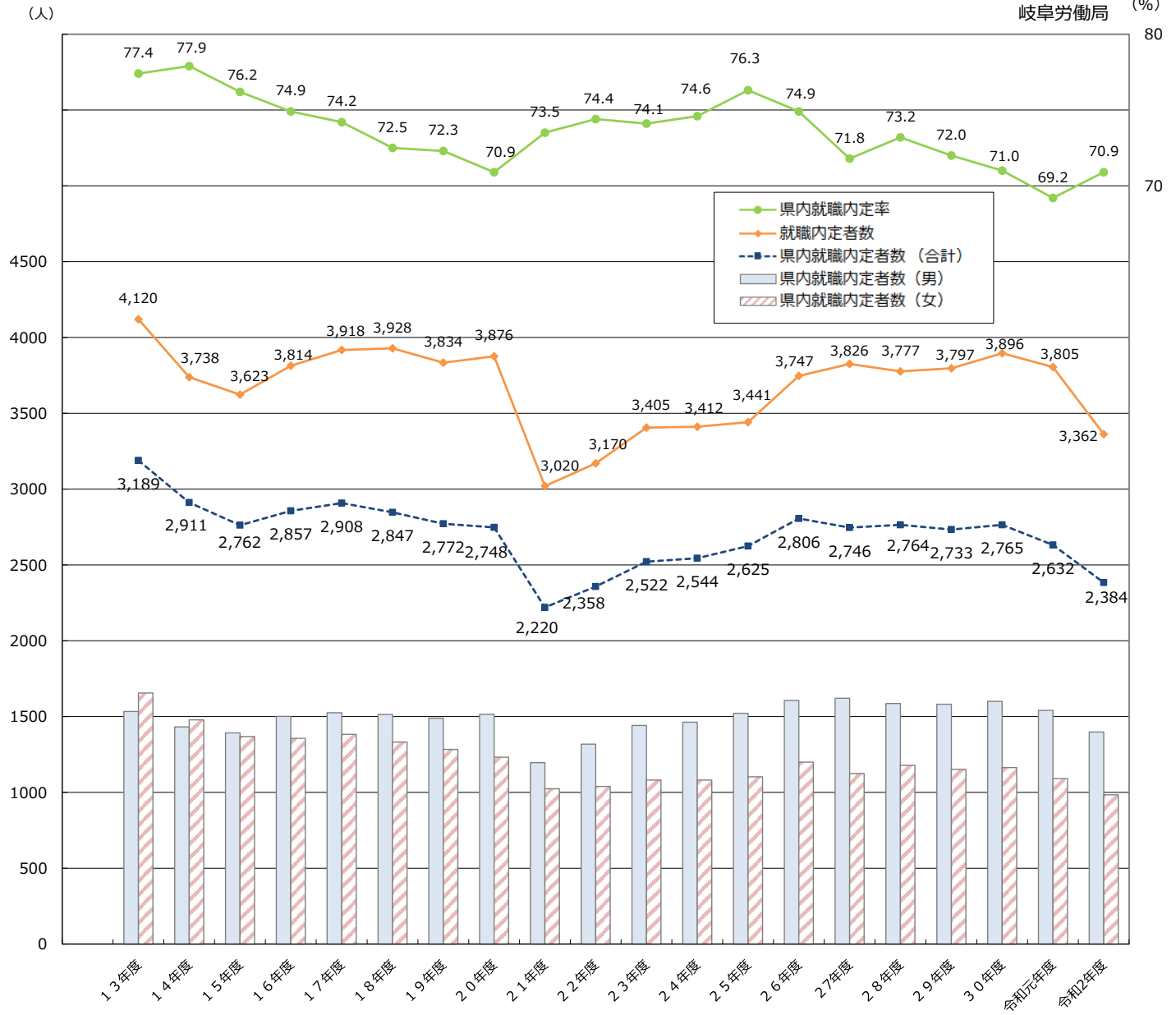


※令和2年度は9月末現在⇒10月末現在

新規高卒者 県内就職内定状況の推移（各年度11月末現在）

（第5表）

岐阜労働局 (%)



卒業年度	13年度	14年度	15年度	16年度	17年度	18年度	19年度	20年度	21年度	22年度	23年度	24年度	25年度	26年度	27年度	28年度	29年度	30年度	令和元年度	令和2年度
就職内定者数	4,120	3,738	3,623	3,814	3,918	3,928	3,834	3,876	3,020	3,170	3,405	3,412	3,441	3,747	3,826	3,777	3,797	3,896	3,805	3,362
うち 男	2,093	1,948	1,953	2,072	2,184	2,198	2,220	2,251	1,761	1,917	2,072	2,050	2,062	2,226	2,320	2,280	2,287	2,356	2,308	2,030
うち 女	2,027	1,790	1,670	1,742	1,734	1,730	1,614	1,625	1,259	1,253	1,333	1,362	1,379	1,521	1,506	1,497	1,510	1,540	1,497	1,332
県内就職内定者数	3,189	2,911	2,762	2,857	2,908	2,847	2,772	2,748	2,220	2,358	2,522	2,544	2,625	2,806	2,746	2,764	2,733	2,765	2,632	2,384
うち 男	1,533	1,432	1,393	1,501	1,525	1,514	1,489	1,516	1,196	1,318	1,441	1,463	1,522	1,606	1,621	1,586	1,581	1,601	1,541	1,399
うち 女	1,656	1,479	1,369	1,356	1,383	1,333	1,283	1,232	1,024	1,040	1,081	1,081	1,103	1,200	1,125	1,178	1,152	1,164	1,091	985
県内就職内定率	77.4	77.9	76.2	74.9	74.2	72.5	72.3	70.9	73.5	74.4	74.1	74.6	76.3	74.9	71.8	73.2	72.0	71.0	69.2	70.9
うち 男	73.2	73.5	71.3	72.4	69.8	68.9	67.1	67.3	67.9	68.8	69.5	71.4	73.8	72.1	69.9	69.6	69.1	68.0	66.8	68.9
うち 女	81.7	82.6	82.0	77.8	79.8	77.1	79.5	75.8	81.3	83.0	81.1	79.4	80.0	78.9	74.7	78.7	76.3	75.6	72.9	73.9
卒業予定者数	23,682	23,001	22,090	21,250	21,394	20,667	19,701	19,238	18,808	19,281	18,906	19,319	19,035	19,444	19,135	19,510	19,324	19,416	19,112	19,026
うち 男	11,723	11,566	11,115	10,672	10,842	10,470	9,973	9,827	9,591	9,721	9,577	9,740	9,554	9,854	9,650	9,905	9,871	9,941	9,801	9,650
うち 女	11,959	11,435	10,975	10,578	10,552	10,197	9,728	9,411	9,217	9,560	9,329	9,579	9,481	9,590	9,485	9,605	9,453	9,475	9,311	9,376

※卒業予定者数は各年度5月15日現在

新規高卒者 産業・職業・規模別 求人・内定状況

令和2年11月末現在

岐阜労働局

項 目	R03.3卒		R02.3卒		対前年増減数		対前年増減率		
	求人数	就 職 (内定数)	求人数	就 職 (内定数)	求人数	就 職 (内定数)	求人数	就 職 (内定数)	
A, B 農, 林, 漁業 (01~04)	69	12	49	12	20	0	40.8%	0.0%	
C 鉱業, 採石業, 砂利採取業 (05)	17	3	21	3	▲ 4	0	▲ 19.0%	0.0%	
D 建設業 (06~08)	1,672	325	1,656	304	16	21	1.0%	6.9%	
E 製造業 (09~32)	3,590	1,802	4,876	2,142	▲ 1286	▲ 340	▲ 26.4%	▲ 15.9%	
09 食料品製造業	336	162	400	183	▲ 64	▲ 21	▲ 16.0%	▲ 11.5%	
10 飲料・たばこ・飼料製造業	46	26	50	19	▲ 4	7	▲ 8.0%	36.8%	
11 繊維工業	100	45	172	46	▲ 72	▲ 1	▲ 41.9%	▲ 2.2%	
12 木材・木製品製造業 (家具除く)	84	21	102	18	▲ 18	3	▲ 17.6%	16.7%	
13 家具・装備品製造業	77	41	94	34	▲ 17	7	▲ 18.1%	20.6%	
14 パルプ・紙・紙加工品製造業	143	74	182	77	▲ 39	▲ 3	▲ 21.4%	▲ 3.9%	
15 印刷・関連産業	41	35	54	36	▲ 13	▲ 1	▲ 24.1%	▲ 2.8%	
16 化学工業	71	57	81	46	▲ 10	11	▲ 12.3%	23.9%	
17 石油製品・石炭製品製造業	0	0	0	0	0	0	0.0%	0.0%	
18 プラスチック製品製造業	283	130	392	132	▲ 109	▲ 2	▲ 27.8%	▲ 1.5%	
19 ゴム製品製造業	12	6	26	17	▲ 14	▲ 11	▲ 53.8%	▲ 64.7%	
21 窯業・土石製品製造業	251	73	319	97	▲ 68	▲ 24	▲ 21.3%	▲ 24.7%	
22 鉄鋼業	38	36	58	49	▲ 20	▲ 13	▲ 34.5%	▲ 26.5%	
23 非鉄金属製造業	40	12	70	30	▲ 30	▲ 18	▲ 42.9%	▲ 60.0%	
24 金属製品製造業	332	158	439	145	▲ 107	13	▲ 24.4%	9.0%	
25 はん用機械器具製造業	338	140	465	161	▲ 127	▲ 21	▲ 27.3%	▲ 13.0%	
26 生産用機械器具製造業	173	80	258	105	▲ 85	▲ 25	▲ 32.9%	▲ 23.8%	
27 業務用機械器具製造業	42	21	76	26	▲ 34	▲ 5	▲ 44.7%	▲ 19.2%	
28 電子部品・デバイス・電子回路製造業	31	34	82	50	▲ 51	▲ 16	▲ 62.2%	▲ 32.0%	
29 電気機械器具製造業	231	168	313	218	▲ 82	▲ 50	▲ 26.2%	▲ 22.9%	
30 情報通信機械器具製造業	3	15	1	24	2	▲ 9	200.0%	▲ 37.5%	
31 輸送用機械器具製造業	869	436	1,170	600	▲ 301	▲ 164	▲ 25.7%	▲ 27.3%	
20, 32 その他の製造業	49	32	72	29	▲ 23	3	▲ 31.9%	10.3%	
F 電気・ガス・熱供給・水道業 (33~36)	8	35	34	31	▲ 26	4	▲ 76.5%	12.9%	
G 情報通信業 (37~41)	30	17	32	25	▲ 2	▲ 8	▲ 6.3%	▲ 32.0%	
H 運輸業, 郵便業 (42~49)	286	156	568	177	▲ 282	▲ 21	▲ 49.6%	▲ 11.9%	
I 卸売業, 小売業 (50~61)	779	323	1,059	343	▲ 280	▲ 20	▲ 26.4%	▲ 5.8%	
50~55 卸売業	271	74	396	110	▲ 125	▲ 36	▲ 31.6%	▲ 32.7%	
56~61 小売業	508	249	663	233	▲ 155	16	▲ 23.4%	6.9%	
J 金融業, 保険業 (62~67)	77	57	73	52	4	5	5.5%	9.6%	
K 不動産業, 物品賃貸業 (68~70)	65	18	73	26	▲ 8	▲ 8	▲ 11.0%	▲ 30.8%	
L 学術研究, 専門・技術サービス業 (71~74)	171	64	193	76	▲ 22	▲ 12	▲ 11.4%	▲ 15.8%	
M 宿泊業, 飲食サービス業 (75~77)	242	67	414	129	▲ 172	▲ 62	▲ 41.5%	▲ 48.1%	
76, 77 飲食店	102	35	192	46	▲ 90	▲ 11	▲ 46.9%	▲ 23.9%	
N 生活関連サービス業, 娯楽業 (78~80)	400	93	604	98	▲ 204	▲ 5	▲ 33.8%	▲ 5.1%	
O 教育, 学習支援業 (81, 82)	2	2	5	3	▲ 3	▲ 1	▲ 60.0%	▲ 33.3%	
P 医療, 福祉 (83~85)	1,035	169	1,132	159	▲ 97	10	▲ 8.6%	6.3%	
Q 複合サービス事業 (86, 87)	100	74	105	59	▲ 5	15	▲ 4.8%	25.4%	
R サービス業 (他に分類されないもの) (88~96)	207	138	289	152	▲ 82	▲ 14	▲ 28.4%	▲ 9.2%	
S, T 公務 (他に分類されるものを除く)・その他 (97, 98, 99)	0	7	0	14	0	▲ 7	0.0%	▲ 50.0%	
合 計	8,750	3,362	11,183	3,805	▲ 2,433	▲ 443	▲ 21.8%	▲ 11.6%	
A, B, C 専門・技術, 管理, 事務	1,777	776	2,072	884	▲ 295	▲ 108	▲ 14.2%	▲ 12.2%	
D 販売	473	206	668	207	▲ 195	▲ 1	▲ 29.2%	▲ 0.5%	
E サービス	1,518	292	2,007	372	▲ 489	▲ 80	▲ 24.4%	▲ 21.5%	
H, I, J, K 生産工程・労務 (49~78)	4,832	2,054	6,294	2,309	▲ 1,462	▲ 255	▲ 23.2%	▲ 11.0%	
(49~64) 製造・製作の職業	3,453	1,710	4,656	1,951	▲ 1,203	▲ 241	▲ 25.8%	▲ 12.4%	
(69, 72) 装置機関・建設機械運転, 電気作業	358	99	381	108	▲ 23	▲ 9	▲ 6.0%	▲ 8.3%	
(70, 71, 73~78) 採掘・建設・労務の職業	949	210	1,086	215	▲ 137	▲ 5	▲ 12.6%	▲ 2.3%	
(65~68) その他	72	35	171	35	▲ 99	0	▲ 57.9%	0.0%	
F, G (43~48) 上記以外の職業	150	34	142	33	8	1	5.6%	3.0%	
合 計	8,750	3,362	11,183	3,805	▲ 2,433	▲ 443	▲ 21.8%	▲ 11.6%	
規 模 別	29人以下	2,786	245	3,093	274	▲ 307	▲ 29	▲ 9.9%	▲ 10.6%
30~99人	2,816	571	3,736	535	▲ 920	36	▲ 24.6%	6.7%	
100~299人	1,731	769	2,360	860	▲ 629	▲ 91	▲ 26.7%	▲ 10.6%	
300~499人	528	310	692	397	▲ 164	▲ 87	▲ 23.7%	▲ 21.9%	
500~999人	360	349	489	414	▲ 129	▲ 65	▲ 26.4%	▲ 15.7%	
1,000人以上	529	1,118	813	1,325	▲ 284	▲ 207	▲ 34.9%	▲ 15.6%	
合 計	8,750	3,362	11,183	3,805	▲ 2,433	▲ 443	▲ 21.8%	▲ 11.6%	