

厚生労働省 岐阜労働局発表
令和元年11月29日(金)



岐阜労働局職業安定部職業安定課
職業安定課長 岩田 数成
地方労働市場情報官 澤野 康之
電話 058-245-1311
FAX 058-245-3105

一般職業紹介状況（令和元年10月分）

有効求人倍率は依然高水準も4か月連続の低下！


県内の雇用情勢は、
求人が求職を上回って推移する中、一部に改善の動きが弱まっている。

○有効求人・求職の状況

有効求人倍率(季節調整値)	1.90 倍	対前月 - 0.05	ポイント	
有効求人数(季節調整値)	48,092 人	対前月 - 3.3	%	
有効求職者数(季節調整値)	25,256 人	対前月 - 1.3	%	
全 国 順 位	6 位	前月	6 位	

有効求人数(季節調整値)は **2か月連続の減少**

○全国の有効求人倍率の状況

全国の有効求人倍率(季節調整値)	1.57 倍	対前月	0.00	ポイント	
愛知県1.89倍(全国第7位)、三重県1.58倍(全国第20位)、静岡県1.51倍(全国第24位)					

○新規求人・求職の状況

新規求人倍率(季節調整値)	2.66 倍	対前月	0.00	ポイント	
新規求人数(季節調整値)	16,575 人	対前月 - 1.7	%		
新規求職者数(季節調整値)	6,242 人	対前月 - 1.4	%		

新規求人倍率は **59か月連続の2倍超え**

○正社員求人・求職の状況

正社員有効求人倍率(原数値)	1.56 倍	対前年同月 - 0.05	ポイント	
正社員有効求人数(原数値)	22,366 人	対前年同月 - 3.5	%	
正社員有効求職者数(原数値)	14,361 人	対前年同月 - 0.5	%	

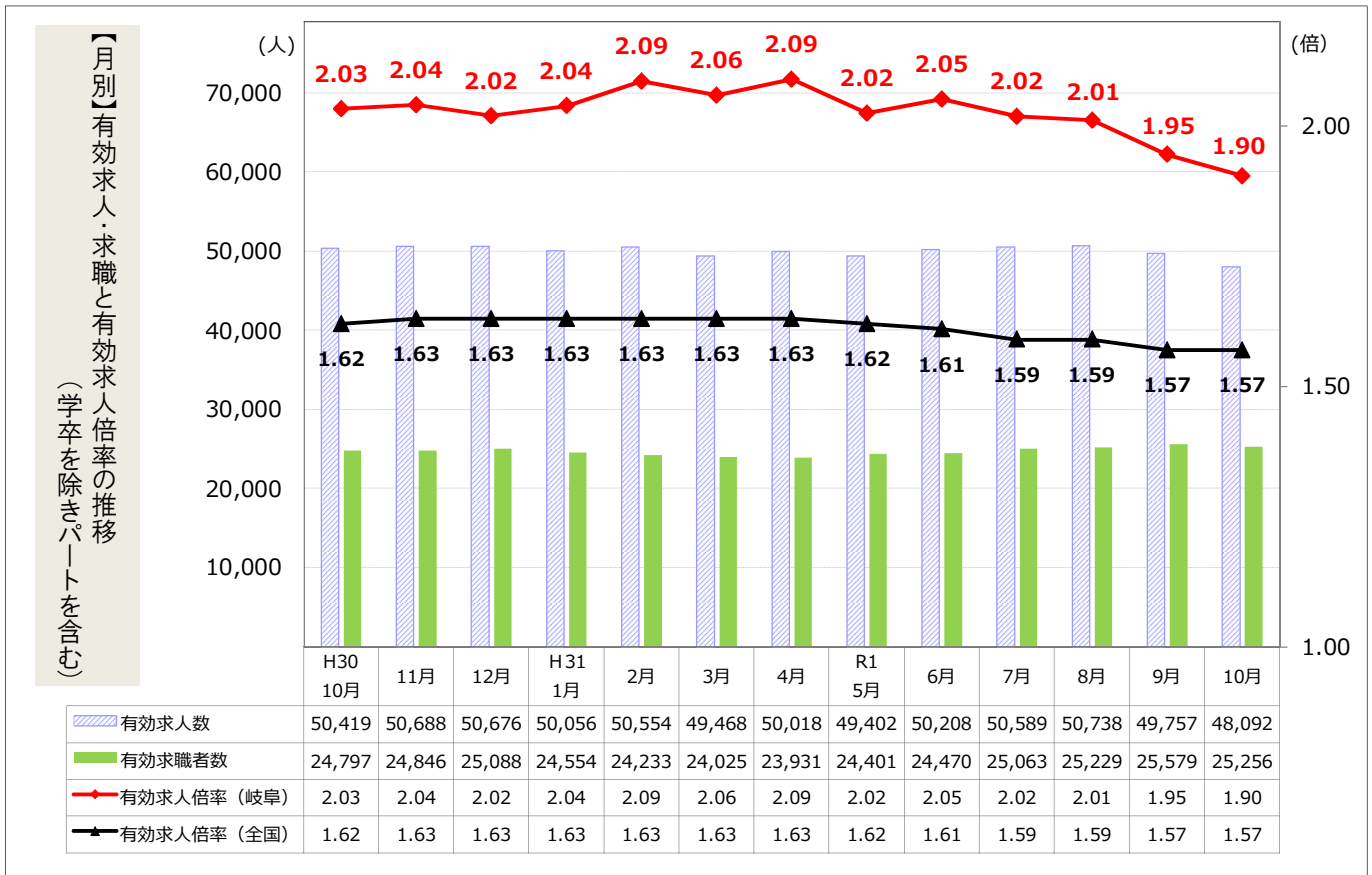
正社員有効求人倍率は **17か月連続の1.5倍超え**

有効求人倍率（学卒を除き、パートを含む）

令和元年10月

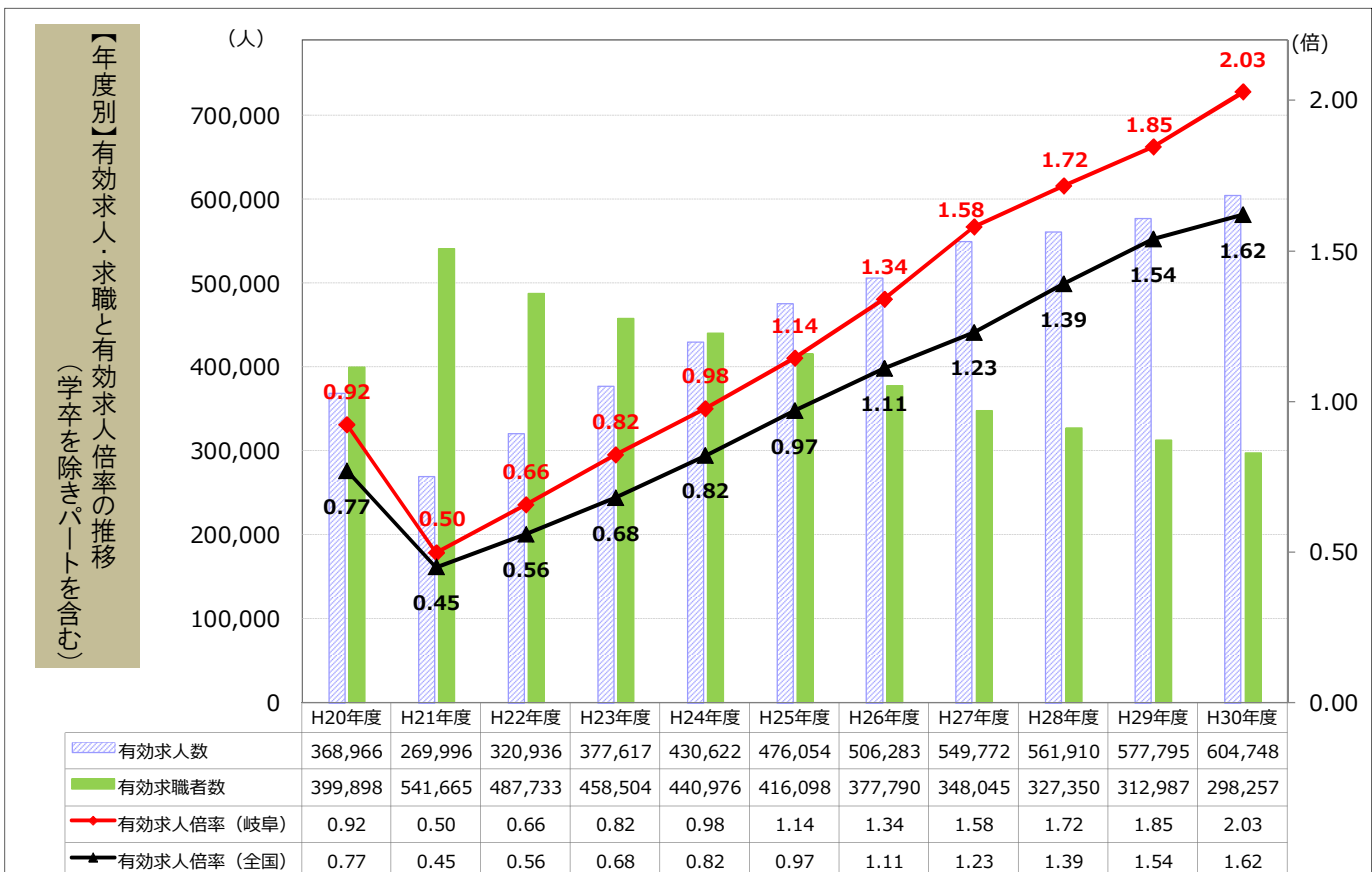
第1表

岐阜労働局職業安定部



第2表

岐阜労働局職業安定部



(注)・第1表【月別】の数値は季節調整値。なお、平成30年12月以前の数値は、平成31年1月分公表時に新季節指数により改訂されている。

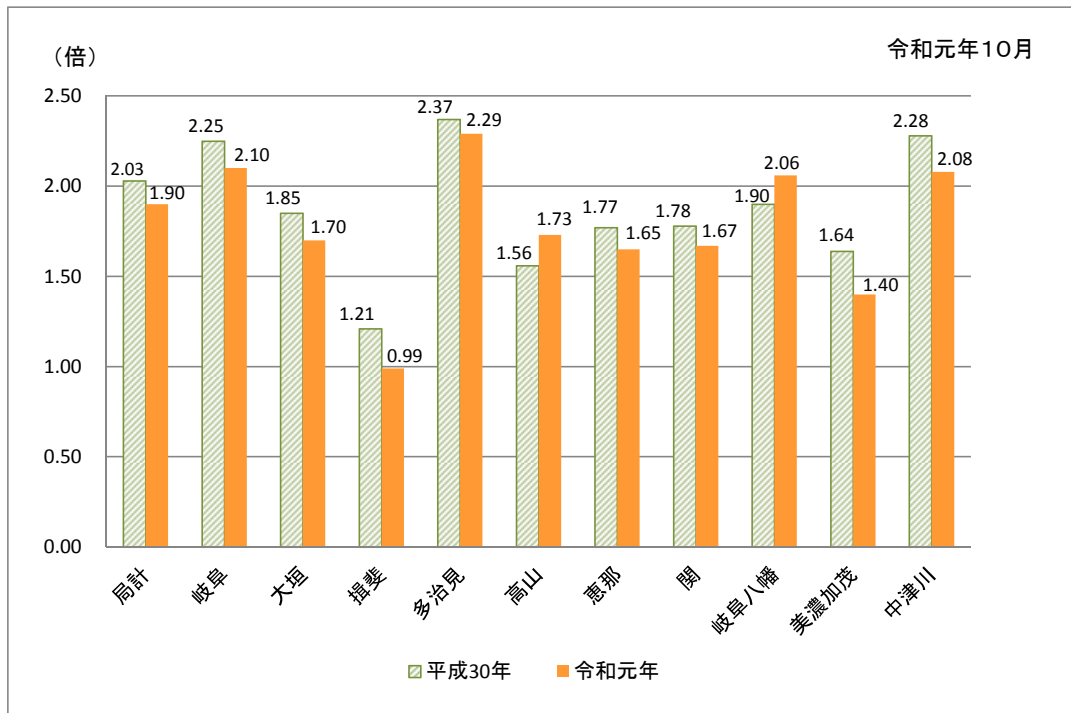
・第2表【年度別】の数値は原数値。

第3表 一般職業紹介状況(学卒を除きパートを含む)

項目	年月	令和元年	令和元年	平成30年	対前月	対前年同月
		10月	9月	10月	増減率(%)	増減率(%)
1 月間有効求職者数 (原数値)(人)		25,349	25,039	25,058		1.2
	(季節調整値)(人)	25,256	25,579	24,797	▲ 1.3	
2 新規求職者数 (原数値)(人)		6,385	6,136	6,561		▲ 2.7
	(季節調整値)(人)	6,242	6,333	6,108	▲ 1.4	
3 月間有効求人数 (原数値)(人)		49,164	49,553	51,454		▲ 4.5
	(季節調整値)(人)	48,092	49,757	50,419	▲ 3.3	
4 新規求人数 (原数値)(人)		17,967	17,177	18,920		▲ 5.0
	(季節調整値)(人)	16,575	16,868	17,395	▲ 1.7	
5 就職件数 (件)		2,373	2,196	2,539		▲ 6.5
6 有効求人倍率(3/1)		倍	倍	倍		ポイント
	(季節調整値)	1.94	1.98	2.05	▲ 0.11	
7 新規求人倍率(4/2)		倍	倍	倍		ポイント
	(季節調整値)	2.81	2.80	2.88	▲ 0.07	
8 (対有効求職)就職率(5/1×100)		%	%	%		ポイント
		9.4	8.8	10.1	▲ 0.7	
9 (対新規求職)就職率(5/2×100)		%	%	%		ポイント
		37.2	35.8	38.7	▲ 1.5	

*平成30年12月以前の季節調整値は、平成31年1月分公表時に改訂されています。

第4表(参考) ハローワーク別有効求人倍率



*局計は季節調整値 各ハローワークは原数値

*大垣は揖斐出張所を含む 関は岐阜八幡出張所を含む

第5表

岐阜県の有効求人倍率の推移

令和元年10月 岐阜労働局職業安定部

月別推移(季節調整値)		令和元年10月												岐阜労働局職業安定部		景気循環	
年/月		1月	2月	3月	4月	5月	6月	7月	8月	9月	10月	11月	12月	年平均	年度平均		
1963	昭和38年	1.45	1.56	1.65	1.74	1.56	1.56	1.61	1.58	1.60	1.54	1.56	1.60	1.61	1.61		
1964	39年	1.59	1.69	1.68	1.76	1.88	1.98	1.82	1.76	1.76	1.85	1.78	1.72	1.76	1.79		
1965	40年	1.85	1.71	1.66	1.45	1.49	1.63	1.82	1.57	1.45	1.33	1.35	1.26	1.53	1.40	いざなぎ景気 (40/11~45/7 : 57ヶ月)	
1966	41年	1.23	1.17	1.23	1.38	1.35	1.15	1.26	1.27	1.35	1.41	1.39	1.43	1.31	1.42		
1967	42年	1.54	1.71	1.76	1.87	1.88	1.82	1.98	2.07	2.00	2.15	2.22	2.14	1.89	2.05		
1968	43年	2.22	2.23	2.18	2.23	2.30	2.56	2.79	2.86	3.24	3.33	3.70	3.51	2.71	3.05		
1969	44年	3.54	3.43	3.39	3.88	4.24	4.72	4.39	4.48	4.24	4.23	4.19	4.39	3.99	4.27		
1970	45年	4.27	4.07	4.04	4.03	3.80	3.35	3.83	3.59	3.90	3.73	3.80	3.95	3.83	3.63	いざなぎ景気後の調整 (45/7~46/12 : 17ヶ月)	
1971	46年	3.52	3.21	3.00	2.76	2.60	2.21	2.30	2.22	2.50	2.39	2.05	2.03	2.54	2.39		
1972	47年	2.31	2.61	2.59	2.62	2.84	2.95	3.07	3.46	3.41	3.90	4.11	4.33	3.14	3.71	第1次石油危機 (48/11~50/3 : 16ヶ月)	
1973	48年	4.59	4.70	4.80	4.50	4.84	4.87	5.43	4.81	5.29	5.11	5.66	4.88	4.91	4.78		
1974	49年	4.84	4.04	3.71	3.53	3.42	3.20	2.81	2.55	2.16	2.01	1.88	1.71	2.89	2.17		
1975	50年	1.52	1.45	1.41	1.25	1.21	1.11	1.11	1.12	1.17	1.18	1.23	1.23	1.25	1.22		
1976	51年	1.28	1.26	1.36	1.37	1.34	1.45	1.42	1.44	1.36	1.26	1.22	1.16	1.32	1.30		
1977	52年	1.23	1.17	1.13	1.08	1.03	0.96	0.96	0.93	0.95	0.92	0.87	0.83	1.01	0.95	第2次石油危機 (55/2~58/2 : 36ヶ月)	
1978	53年	0.86	0.94	0.93	0.87	0.89	0.90	0.94	1.00	1.03	1.08	1.06	1.04	0.97	1.05		
1979	54年	1.19	1.24	1.29	1.27	1.33	1.37	1.38	1.37	1.37	1.44	1.46	1.46	1.35	1.38		
1980	55年	1.40	1.35	1.35	1.34	1.39	1.48	1.40	1.32	1.25	1.29	1.36	1.37	1.36	1.33		
1981	56年	1.31	1.27	1.23	1.22	1.22	1.23	1.28	1.31	1.29	1.29	1.28	1.24	1.26	1.25		
1982	57年	1.24	1.22	1.20	1.20	1.17	1.15	1.12	1.13	1.09	1.08	1.02	1.02	1.13	1.08	半導体景気 (58/2~60/6 : 28ヶ月)	
1983	58年	1.02	1.00	0.99	0.99	0.93	0.95	0.98	1.00	1.02	1.04	1.10	1.11	1.01	1.06		
1984	59年	1.17	1.17	1.18	1.22	1.26	1.27	1.30	1.26	1.25	1.29	1.29	1.31	1.24	1.27		
1985	60年	1.32	1.32	1.25	1.33	1.31	1.26	1.28	1.28	1.27	1.25	1.29	1.27	1.29	1.27		
1986	61年	1.27	1.26	1.25	1.18	1.16	1.09	1.08	1.12	1.16	1.19	1.13	1.18	1.17	1.15		
1987	62年	1.19	1.14	1.18	1.15	1.14	1.10	1.13	1.34	1.40	1.45	1.52	1.51	1.26	1.37	円高不況 (60/6~61/11 : 17ヶ月)	
1988	63年	1.55	1.62	1.67	1.75	1.80	1.86	1.98	2.01	2.01	2.07	2.13	2.11	1.86	2.04		
1989	平成元年	2.22	2.30	2.40	2.45	2.50	2.45	2.45	2.45	2.47	2.44	2.38	2.44	2.40	2.46		
1990	2年	2.48	2.52	2.51	2.57	2.63	2.68	2.70	2.66	2.67	2.68	2.72	2.73	2.62	2.68		
1991	3年	2.75	2.77	2.71	2.67	2.79	2.87	2.78	2.67	2.57	2.57	2.52	2.51	2.68	2.57		
1992	4年	2.40	2.28	2.24	2.22	2.17	2.15	2.10	2.00	1.94	1.90	1.86	1.82	2.08	1.91	第1次平成不況 (3/2~5/10 : 32ヶ月)	
1993	5年	1.73	1.60	1.56	1.46	1.41	1.35	1.29	1.25	1.23	1.16	1.13	1.06	1.34	1.19		
1994	6年	1.05	1.01	1.04	1.04	1.02	1.03	1.04	1.08	1.08	1.07	1.05	1.05	1.05	1.05		
1995	7年	1.05	1.04	1.03	1.00	0.96	0.93	0.92	0.90	0.88	0.88	0.87	0.90	0.95	0.93		H7. 1. 17阪神淡路大震災
1996	8年	0.96	0.97	1.00	1.02	1.06	1.08	1.10	1.10	1.12	1.13	1.15	1.17	1.07	1.12		
1997	9年	1.16	1.16	1.16	1.17	1.19	1.19	1.18	1.17	1.15	1.13	1.11	1.09	1.15	1.09		
1998	10年	0.99	0.94	0.88	0.84	0.80	0.78	0.74	0.74	0.75	0.74	0.73	0.75	0.80	0.76		
1999	11年	0.77	0.74	0.72	0.73	0.70	0.70	0.71	0.72	0.72	0.73	0.75	0.77	0.73	0.74		
2000	12年	0.76	0.77	0.81	0.81	0.84	0.86	0.87	0.89	0.90	0.91	0.92	0.93	0.85	0.89	第2次平成不況 (9/5~11/1 : 20ヶ月)	
2001	13年	0.93	0.93	0.91	0.91	0.89	0.88	0.86	0.83	0.80	0.76	0.72	0.69	0.84	0.78		
2002	14年	0.67	0.68	0.69	0.69	0.69	0.70	0.73	0.73	0.74	0.74	0.75	0.76	0.71	0.74		
2003	15年	0.78	0.79	0.78	0.76	0.76	0.74	0.76	0.79	0.82	0.86	0.89	0.91	0.80	0.84		
2004	16年	0.93	0.95	0.97	0.98	1.03	1.04	1.03	1.01	1.03	1.08	1.14	1.15	1.03	1.07		
2005	17年	1.13	1.14	1.16	1.16	1.17	1.17	1.19	1.20	1.20	1.19	1.19	1.23	1.18	1.21	第3次平成不況 (12/11~14/1 : 14ヶ月)	
2006	18年	1.26	1.30	1.33	1.35	1.38	1.39	1.39	1.39	1.38	1.37	1.40	1.41	1.37	1.39		
2007	19年	1.39	1.39	1.39	1.41	1.38	1.41	1.39	1.35	1.30	1.27	1.25	1.25	1.35	1.32		
2008	20年	1.26	1.26	1.26	1.25	1.22	1.18	1.13	1.09	1.04	0.99	0.93	0.84	1.12	0.92		
2009	21年	0.70	0.59	0.54	0.51	0.46	0.45	0.45	0.45	0.48	0.50	0.52	0.53	0.51	0.50		
2010	22年	0.53	0.55	0.56	0.56	0.59	0.61	0.63	0.63	0.64	0.68	0.69	0.69	0.61	0.66	戦後最長の景気拡大 (14/1~20/2 : 73ヶ月)	
2011	23年	0.72	0.74	0.75	0.77	0.74	0.74	0.77	0.81	0.82	0.82	0.83	0.86	0.78	0.82		
2012	24年	0.89	0.93	0.95	0.97	0.98	0.98	0.98	0.98	0.97	0.97	0.95	0.97	0.96	0.98		
2013	25年	0.99	0.99	1.01	1.05	1.05	1.07	1.08	1.10	1.13	1.18	1.21	1.22	1.08	1.14		
2014	26年	1.23	1.23	1.25	1.23	1.28	1.30	1.34	1.31	1.32	1.33	1.34	1.36	1.29	1.34		
2015	27年	1.39	1.45	1.46	1.45	1.48	1.50	1.55	1.54	1.57	1.59	1.62	1.65	1.52	1.58	リーマン不況 (20/2~21/3 : 13ヶ月)	
2016	28年	1.70	1.68	1.69	1.72	1.77	1.72	1.71	1.66	1.71	1.73	1.73	1.70	1.71	1.72		
2017	29年	1.71	1.71	1.74	1.77	1.79	1.75	1.79	1.82	1.83	1.83	1.85	1.92	1.79	1.85		
2018	30年	1.92	1.95	1.97	1.97	1.99	2.03	2.03	2.01	2.03	2.03	2.04	2.02	2.00	2.03		
2019	31年/令和元年	2.04	2.09	2.06	2.09	2.02	2.05	2.02	2.01	1.95	1.90						(内閣府 景気動向指数研究会)

(注1) 新規学卒者を除き、パートを含む。

(注2) 月別の数値は、季節調整値(平成30年12月以前の季節調整値は、平成31年1月分公表時に新季節指数により改訂されている。)

産業別新規求人のポイント

○ 産業別新規求人の状況(対「前年同月」増減の上位3産業)

【前年同月(H30.10)より増加した産業】

卸売業, 小売業(429人増)、公務・その他(52人増)、建設業(19人増)

【前年同月(H30.10)より減少した産業】

製造業(510人減)、サービス業(396人減)、宿泊業, 飲食サービス業(240人減)

主要産業別一般新規求人状況(学卒を除きパートを含む)

第6表

令和元年10月 岐阜労働局職業安定部

項目	年月		平成30年 10月	対前年同月 増減率	対前年同月 増減差
	令和元年 10月	令和元年 9月			
	人	人	人	%	人
建設業(06~08)	1,629	1,426	1,610	1.2	19
製造業(09~32)	2,888	3,167	3,398	▲ 15.0	▲ 510
09 食料品製造	624	652	664	▲ 6.0	▲ 40
11 繊維工業	167	174	225	▲ 25.8	▲ 58
13 家具・装備品	67	38	59	13.6	8
16 化学工業	76	52	84	▲ 9.5	▲ 8
18 プラスチック製品	169	145	170	▲ 0.6	▲ 1
21 窯業・土石製品	268	233	271	▲ 1.1	▲ 3
24 金属製品	306	318	390	▲ 21.5	▲ 84
25 はん用機械	188	282	299	▲ 37.1	▲ 111
26 生産用機械	156	189	156	0.0	0
27 業務用機械	16	31	12	33.3	4
28 電子部品・デバイス・電子回路	55	51	55	0.0	0
29 電気機械	139	126	195	▲ 28.7	▲ 56
30 情報通信機械	2	12	4	▲ 50.0	▲ 2
31 輸送用機械	232	427	358	▲ 35.2	▲ 126
情報通信業(37~41)	90	134	107	▲ 15.9	▲ 17
運輸業, 郵便業(42~49)	823	1,128	871	▲ 5.5	▲ 48
卸売業, 小売業(50~61)	3,282	2,839	2,853	15.0	429
50~55 卸売業	669	668	607	10.2	62
56~61 小売業	2,613	2,171	2,246	16.3	367
金融業, 保険業(62~67)	97	102	140	▲ 30.7	▲ 43
宿泊業, 飲食サービス業(75~77)	740	1,018	980	▲ 24.5	▲ 240
生活関連サービス業, 娯楽業(78~80)	924	1,191	950	▲ 2.7	▲ 26
教育, 学習支援業(81,82)	229	126	232	▲ 1.3	▲ 3
医療, 福祉(83~85)	4,421	3,650	4,443	▲ 0.5	▲ 22
複合サービス事業(86,87)	109	82	115	▲ 5.2	▲ 6
サービス業(88~96)	1,789	1,441	2,185	▲ 18.1	▲ 396
912 労働者派遣業	212	290	552	▲ 61.6	▲ 340
公務・その他(97,98,99)	263	206	211	24.6	52
総計	17,967	17,177	18,920	▲ 5.0	▲ 953

(原数値)

第7表

新規求職者の求職時の状況(常用)

令和元年10月

岐阜労働局職業安定部

区分	新規求職者数(人)	在職者(人)		雇用者(人)				自営・その他(人)	無業者(人)		
		在職者(人)	離職者(人)	定年(人)	事業主都合(人)	自己都合(人)	家事・育児等従事者(人)		その他(人)		
										在職者(人)	離職者(人)
平成26年度	93,943	26,965	55,279	54,013	2,468	14,142	37,333	1,266	11,699	4,998	6,701
構成比(%)	(100.0)	(28.7)	(58.8)	(57.5)	(2.6)	(15.1)	(39.7)	(1.3)	(12.5)	(5.3)	(7.1)
平成27年度	87,184	26,894	50,002	48,946	2,032	11,706	35,147	1,056	10,288	4,452	5,836
構成比(%)	(100.0)	(30.8)	(57.4)	(56.1)	(2.3)	(13.4)	(40.3)	(1.2)	(11.8)	(5.1)	(6.7)
平成28年度	81,129	25,722	46,261	45,346	1,933	9,894	33,456	915	9,146	4,152	4,994
構成比(%)	(100.0)	(31.7)	(57.0)	(55.9)	(2.4)	(12.2)	(41.2)	(1.1)	(11.3)	(5.1)	(6.2)
平成29年度	76,807	24,895	43,144	42,295	1,921	9,108	31,204	849	8,768	3,985	4,783
構成比(%)	(100.0)	(32.4)	(56.2)	(55.1)	(2.5)	(11.9)	(40.6)	(1.1)	(11.4)	(5.2)	(6.2)
平成30年度	72,072	22,781	41,363	40,574	2,016	8,666	29,836	789	7,928	3,550	4,378
構成比(%)	(100.0)	(31.6)	(57.4)	(56.3)	(2.8)	(12.0)	(41.4)	(1.1)	(11.0)	(4.9)	(6.1)
平成30年10月	6,529	1,872	3,881	3,804	186	792	2,825	77	776	404	372
構成比(%)	(100.0)	(28.7)	(59.4)	(58.3)	(2.8)	(12.1)	(43.3)	(1.2)	(11.9)	(6.2)	(5.7)
令和元年10月	6,361	1,778	3,834	3,768	169	863	2,728	66	749	427	322
構成比(%)	(100.0)	(28.0)	(60.3)	(59.2)	(2.7)	(13.6)	(42.9)	(1.0)	(11.8)	(6.7)	(5.1)
前年同月比(%)	▲ 2.6	▲ 5.0	▲ 1.2	▲ 0.9	▲ 9.1	9.0	▲ 3.4	▲ 14.3	▲ 3.5	5.7	▲ 13.4

(注1) 学卒を除きパートを含む。

(原数値)

(注2) 常用とは、雇用契約において雇用期間の定めがない、又は4か月以上の雇用期間が定められているもの。(季節労働を除く。)

(注3) 雇用者の内訳には、「理由不明」の表示をしていないため項目の合計と一致しない。

(注4) 無業者の「その他」は離職後1年を超えるもの。

第8表

年齢別 新規求職者数(常用)

令和元年10月

岐阜労働局職業安定部

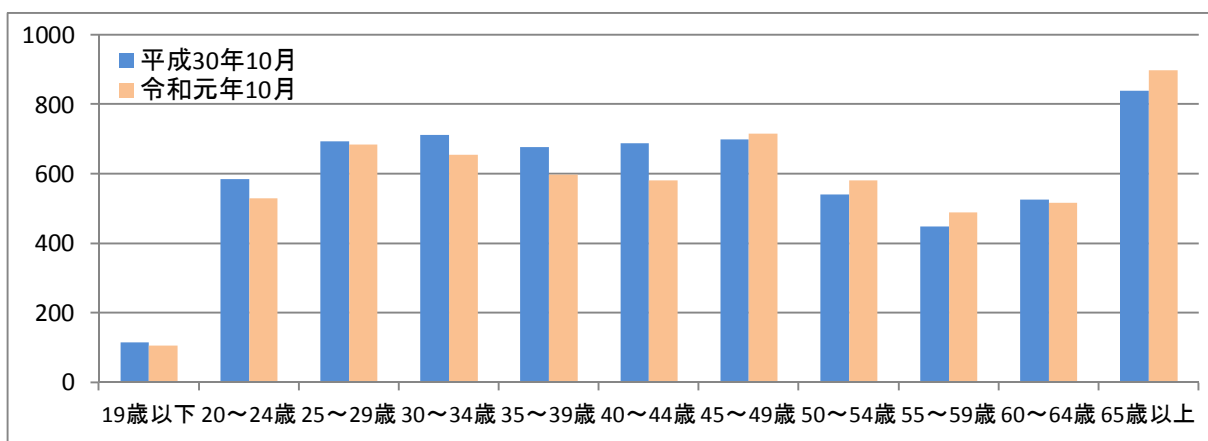
年齢区分	年齢計(人)	19歳以下(人)	20~24歳(人)	25~29歳(人)	30~34歳(人)	35~39歳(人)	40~44歳(人)	45~49歳(人)	50~54歳(人)	55~59歳(人)	60~64歳(人)	65歳以上(人)
平成26年度	93,943	2,145	9,272	11,596	10,930	11,027	11,248	8,776	7,208	6,354	8,071	7,316
構成比(%)	(100.0)	(2.3)	(9.9)	(12.3)	(11.6)	(11.7)	(12.0)	(9.3)	(7.7)	(6.8)	(8.6)	(7.8)
平成27年度	87,184	1,867	8,412	10,490	9,988	10,052	10,411	8,579	7,026	5,866	7,115	7,378
構成比(%)	(100.0)	(2.1)	(9.6)	(12.0)	(11.5)	(11.5)	(11.9)	(9.8)	(8.1)	(6.7)	(8.2)	(8.5)
平成28年度	81,129	1,723	7,707	9,570	8,934	9,017	9,417	8,280	6,613	5,491	6,905	7,472
構成比(%)	(100.0)	(2.1)	(9.5)	(11.8)	(11.0)	(11.1)	(11.6)	(10.2)	(8.2)	(6.8)	(8.5)	(9.2)
平成29年度	76,807	1,569	6,967	8,264	8,133	8,094	8,549	8,218	6,607	5,561	6,383	8,462
構成比(%)	(100.0)	(2.0)	(9.1)	(10.8)	(10.6)	(10.5)	(11.1)	(10.7)	(8.6)	(7.2)	(8.3)	(11.0)
平成30年度	72,072	1,458	6,295	7,328	7,192	7,105	7,664	7,572	6,260	5,385	6,242	9,571
構成比(%)	(100.0)	(2.0)	(8.7)	(10.2)	(10.0)	(9.9)	(10.6)	(10.5)	(8.7)	(7.5)	(8.7)	(13.3)
平成30年10月	6,529	115	586	694	713	677	688	700	541	449	527	839
構成比(%)	(100.0)	(1.8)	(9.0)	(10.6)	(10.9)	(10.4)	(10.5)	(10.7)	(8.3)	(6.9)	(8.1)	(12.9)
令和元年10月	6,361	106	531	685	655	598	582	717	581	490	517	899
構成比(%)	(100.0)	(1.7)	(8.3)	(10.8)	(10.3)	(9.4)	(9.1)	(11.3)	(9.1)	(7.7)	(8.1)	(14.1)
前年同月比(%)	▲ 2.6	▲ 7.8	▲ 9.4	▲ 1.3	▲ 8.1	▲ 11.7	▲ 15.4	2.4	7.4	9.1	▲ 1.9	7.2

(注1) 学卒を除きパートを含む。

(原数値)

(注2) 常用とは、雇用契約において雇用期間の定めがない、又は4か月以上の雇用期間が定められているもの。(季節労働を除く。)

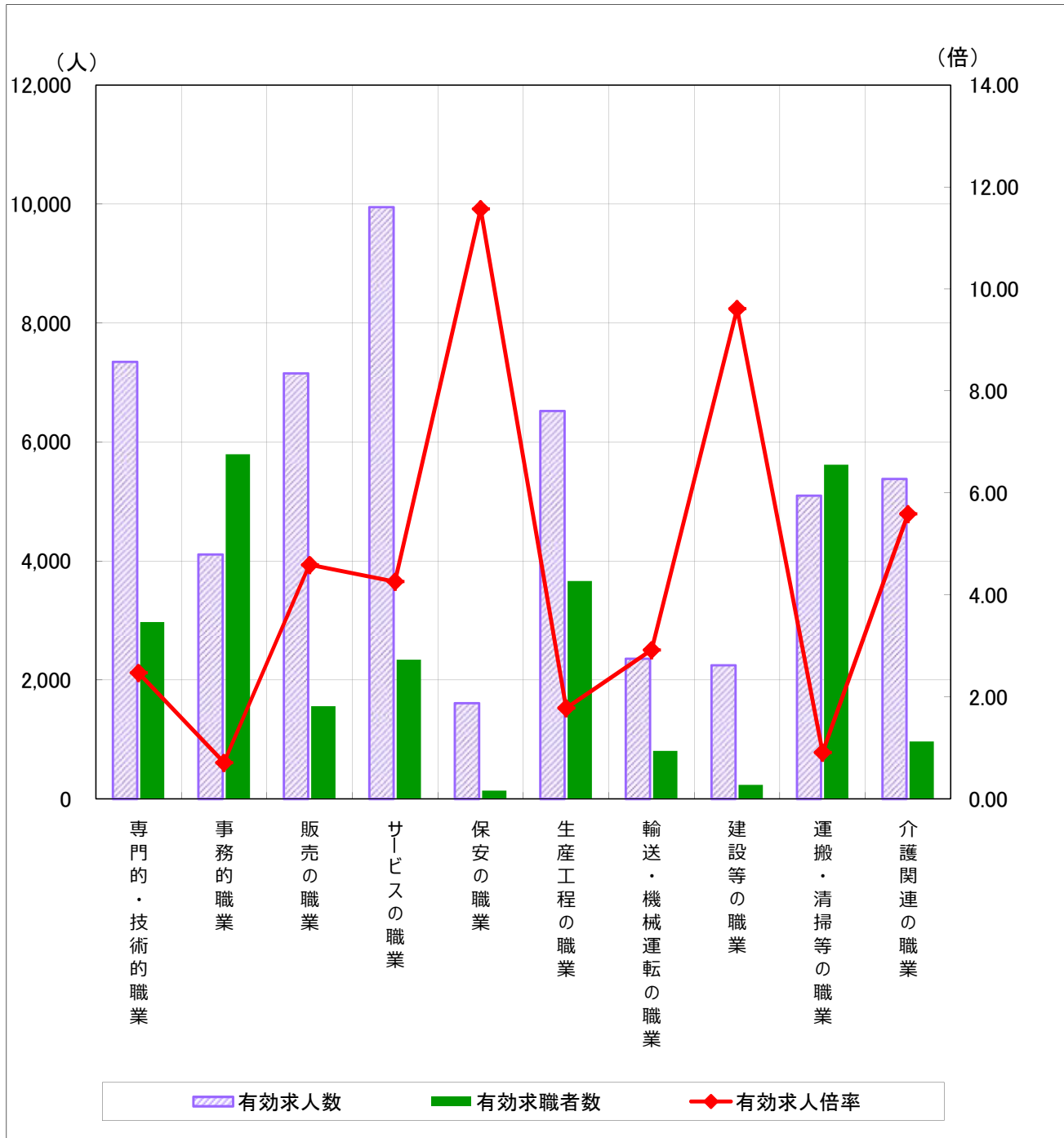
(参考: 第8表のグラフ) (単位: 人)



【職業別】 求人・求職バランスシート（常用的フルタイム+パート）

第9表 令和元年10月

岐阜労働局職業安定部



※有効求人数・有効求職者数は左目盛（人）、有効求人倍率は右目盛（倍）

	専門的・技術的職業	事務的職業	販売の職業	サービスの職業	保安の職業	生産工程の職業	輸送・機械運転の職業	建設等の職業	運搬・清掃等の職業	介護関連の職業	
有効求人数	7,348	4,110	7,157	9,949	1,608	6,524	2,357	2,248	5,097	5,381	
有効求職者数	2,970	5,795	1,559	2,338	139	3,660	806	234	5,615	963	
有効求人倍率	2.47	0.71	4.59	4.26	11.57	1.78	2.92	9.61	0.91	5.59	
前年同月 (平成30年10月)	有効求人数	7,629	4,186	6,771	10,142	1,680	8,241	2,301	2,249	5,323	5,302
	有効求職者数	2,985	6,020	1,618	2,419	150	3,612	806	298	5,414	1,017
	有効求人倍率	2.56	0.70	4.18	4.19	11.20	2.28	2.85	7.55	0.98	5.21

(原数値)

- (注) 1 このグラフは主な職業を載せています。
 2 介護関連の職業は、専門的・技術的職業とサービスの職業の一部となります。

職業	常用			正社員			非正社員		
	有効 求人数	有効 求職者数	有効 求人倍率	有効 求人数	有効 求職者数	有効 求人倍率	有効 求人数	有効 求職者数	有効 求人倍率
職業計	46,797	25,288	1.85	22,366	14,361	1.56	24,431	10,927	2.24
A管理的職業	117	59	1.98	112	43	2.60	5	16	0.31
B専門的・技術的職業	7,348	2,970	2.47	4,240	1,870	2.27	3,108	1,100	2.83
07開発技術者	402	124	3.24	362	106	3.42	40	18	2.22
08製造技術者	205	251	0.82	179	216	0.83	26	35	0.74
09建築・土木技術者等	971	126	7.71	920	107	8.60	51	19	2.68
10情報処理・通信技術者	201	221	0.91	181	201	0.90	20	20	1.00
11その他の技術者	23	15	1.53	17	10	1.70	6	5	1.20
12医師、薬剤師等	206	44	4.68	108	18	6.00	98	26	3.77
13保健師、助産師、看護師	1,700	674	2.52	843	311	2.71	857	363	2.36
14医療技術者	843	168	5.02	466	91	5.12	377	77	4.90
15その他の保健医療	321	151	2.13	167	106	1.58	154	45	3.42
16社会福祉の専門的職業	1,578	578	2.73	686	287	2.39	892	291	3.07
22美術家、デザイナー等	156	209	0.75	95	160	0.59	61	49	1.24
05.06.17～21.23.24その他の専門的職業	742	409	1.81	216	257	0.84	526	152	3.46
C事務的職業	4,110	5,795	0.71	1,980	3,370	0.59	2,130	2,425	0.88
25一般事務員	2,700	4,969	0.54	1,158	2,785	0.42	1,542	2,184	0.71
26会計事務員	315	229	1.38	188	167	1.13	127	62	2.05
27生産関連事務員	544	229	2.38	318	155	2.05	226	74	3.05
28営業・販売関連事務員	384	268	1.43	247	208	1.19	137	60	2.28
29外勤事務員	18	5	3.60	1	1	1.00	17	4	4.25
30運輸・郵便事務	99	25	3.96	59	20	2.95	40	5	8.00
31事務用機器操作の職業	50	70	0.71	9	34	0.26	41	36	1.14
D販売の職業	7,157	1,559	4.59	2,788	941	2.96	4,369	618	7.07
32商品販売の職業	5,672	1,022	5.55	1,435	472	3.04	4,237	550	7.70
33販売類似的職業	74	30	2.47	53	21	2.52	21	9	2.33
34営業の職業	1,411	507	2.78	1,300	448	2.90	111	59	1.88
Eサービスの職業	9,949	2,338	4.26	3,714	1,158	3.21	6,235	1,180	5.28
35家庭生活支援サービス	18	4	4.50	1	1	1.00	17	3	5.67
36介護サービスの職業	4,383	707	6.20	1,882	409	4.60	2,501	298	8.39
37保健医療サービス	571	156	3.66	235	87	2.70	336	69	4.87
38生活衛生サービス	766	121	6.33	359	70	5.13	407	51	7.98
39飲食物調理の職業	1,889	621	3.04	451	244	1.85	1,438	377	3.81
40接客・給仕の職業	1,866	527	3.54	676	254	2.66	1,190	273	4.36
41居住施設・ビルの管理	96	66	1.45	28	31	0.90	68	35	1.94
42その他のサービス	360	136	2.65	82	62	1.32	278	74	3.76
F保安の職業	1,608	139	11.57	771	91	8.47	837	48	17.44
G農林漁業の職業	282	151	1.87	122	86	1.42	160	65	2.46
H生産工程の職業	6,524	3,660	1.78	3,834	2,713	1.41	2,690	947	2.84
49生産設備(金属)	81	88	0.92	66	79	0.84	15	9	1.67
50生産設備(金属除く)	162	71	2.28	130	58	2.24	32	13	2.46
51生産設備(機械)	22	75	0.29	19	65	0.29	3	10	0.30
52金属材料製造等	1,533	575	2.67	1,193	488	2.44	340	87	3.91
54製品製造・加工処理	2,598	892	2.91	1,040	595	1.75	1,558	297	5.25
57機械組立の職業	556	993	0.56	328	791	0.41	228	202	1.13
60機械整備・修理の職業	587	129	4.55	492	107	4.60	95	22	4.32
61製品検査(金属)	143	139	1.03	52	83	0.63	91	56	1.63
62製品検査(金属除く)	260	148	1.76	91	77	1.18	169	71	2.38
63機械検査の職業	112	237	0.47	38	144	0.26	74	93	0.80
64生産関連・生産類似	470	313	1.50	385	226	1.70	85	87	0.98
I輸送・機械運転の職業	2,357	806	2.92	1,665	619	2.69	692	187	3.70
65鉄道運転の職業	1	6	0.17	1	6	0.17	0	0	--
66自動車運転の職業	2,007	544	3.69	1,389	406	3.42	618	138	4.48
67船舶・航空機運転	0	0	--	0	0	--	0	0	--
68その他の輸送の職業	85	164	0.52	45	134	0.34	40	30	1.33
69定置・建設機械運転	264	92	2.87	230	73	3.15	34	19	1.79
J建設・採掘の職業	2,248	234	9.61	2,055	207	9.93	193	27	7.15
70建設躯体工事の職業	345	26	13.27	330	25	13.20	15	1	15.00
71建設の職業	572	55	10.40	526	48	10.96	46	7	6.57
72電気工事の職業	415	57	7.28	359	51	7.04	56	6	9.33
73土木の職業	907	96	9.45	833	83	10.04	74	13	5.69
74採掘の職業	9	0	--	7	0	--	2	0	--
K運搬・清掃等の職業	5,097	5,615	0.91	1,085	2,295	0.47	4,012	3,320	1.21
75運搬の職業	1,603	935	1.71	645	578	1.12	958	357	2.68
76清掃の職業	1,662	573	2.90	197	168	1.17	1,465	405	3.62
77包装の職業	396	164	2.41	47	46	1.02	349	118	2.96
78その他の運搬等の職業	1,436	3,943	0.36	196	1,503	0.13	1,240	2,440	0.51
分類不能の職業	0	1,962	0.00	0	968	0.00	0	994	0.00
(IT関連計)	930	706	1.32	717	567	1.26	213	139	1.53
(福祉関連計)	7,465	1,720	4.34	3,461	934	3.71	4,004	786	5.09
(介護関連計)	5,381	963	5.59	2,388	569	4.20	2,993	394	7.60

(注)1. 本表は「臨時・季節」を含まないため、第3表の数値とは一致しない。

2. 正社員有効求人倍率＝正社員有効求人数／常用フルタイム有効求職者数。なお、常用フルタイム有効求職者にはフルタイムの派遣労働者や契約社員を希望する者も含まれるため、厳密な意味での正社員有効求人倍率より低い値となる。

3. 「非正社員」とは、パートタイム労働者、派遣労働者、契約社員、準社員、嘱託等の、正社員・正職員でない者である。

4. IT関連計＝07,08,22,24,31,51,57,60,64,72の一部と10の合計（この数字は厚生労働省編職業分類番号）

福祉関連計＝14,16,35の一部と13,36の合計 介護関連計(福祉関連計のうち数)＝16,35の一部と36の合計

5. 数値は原数値である。

正社員 求人・求職の状況

第11表

令和元年10月

岐阜労働局職業安定部

年月	岐阜局の有効求人倍率	正社員有効求人倍率	正社員有効求人人数	正社員有効求職者数	新規求人数					構成比			
					合計	正社員	前年比	非正社員	前年比	正社員	前年差	非正社員	前年差
平成20年度	0.92	0.63	179,851	284,568	133,844	64,225	▲ 14.3	69,619	▲ 21.8	48.0	2.3	52.0	▲ 2.3
平成21年度	0.50	0.31	121,162	387,576	111,237	46,930	▲ 26.9	64,307	▲ 7.6	42.2	▲ 5.8	57.8	5.8
平成22年度	0.66	0.42	138,540	332,063	128,344	52,988	12.9	75,356	17.2	41.3	▲ 0.9	58.7	0.9
平成23年度	0.82	0.53	162,125	304,070	144,841	60,175	13.6	84,666	12.4	41.5	0.2	58.5	▲ 0.2
平成24年度	0.98	0.61	175,771	288,966	160,677	64,145	6.6	96,532	14.0	39.9	▲ 1.6	60.1	1.6
平成25年度	1.14	0.72	193,276	268,682	175,686	70,168	9.4	105,518	9.3	39.9	0.0	60.1	0.0
平成26年度	1.34	0.89	209,042	234,624	183,541	74,615	6.3	108,926	3.2	40.7	0.8	59.3	▲ 0.8
平成27年度	1.58	1.05	225,126	214,706	198,331	80,477	7.9	117,854	8.2	40.6	▲ 0.1	59.4	0.1
平成28年度	1.72	1.22	241,984	198,553	199,985	84,802	5.4	115,183	▲ 2.3	42.4	1.8	57.6	▲ 1.8
平成29年度	1.85	1.37	251,937	183,877	205,348	87,891	3.6	117,457	2.0	42.8	0.4	57.2	▲ 0.4
平成30年度	2.03	1.58	268,665	170,530	212,027	92,913	5.7	119,114	1.4	43.8	1.0	56.2	▲ 1.0
30年 10月	2.03	1.61	23,167	14,431	18,920	8,406	10.5	10,514	0.0	44.4	2.4	55.6	▲ 2.4
30年 11月	2.04	1.65	22,760	13,827	16,934	7,704	4.8	9,230	4.7	45.5	0.0	54.5	0.0
30年 12月	2.02	1.68	21,658	12,860	15,638	6,545	▲ 9.5	9,093	▲ 2.9	41.9	▲ 1.7	58.1	1.7
31年 1月	2.04	1.66	21,909	13,202	19,228	8,364	4.1	10,864	▲ 0.9	43.5	1.2	56.5	▲ 1.2
31年 2月	2.09	1.64	22,617	13,757	18,907	8,256	7.6	10,651	▲ 0.3	43.7	1.9	56.3	▲ 1.9
31年 3月	2.06	1.63	23,071	14,133	17,169	7,216	▲ 2.8	9,953	▲ 11.1	42.0	2.1	58.0	▲ 2.1
31年 4月	2.09	1.61	23,015	14,277	18,284	8,243	6.2	10,041	0.1	45.1	1.5	54.9	▲ 1.5
令和元年 5月	2.02	1.55	22,344	14,413	16,427	7,470	▲ 3.8	8,957	▲ 6.1	45.5	0.6	54.5	▲ 0.6
元年 6月	2.05	1.61	22,474	13,978	17,413	7,583	▲ 3.4	9,830	▲ 5.9	43.5	0.6	56.5	▲ 0.6
元年 7月	2.02	1.59	22,869	14,368	18,690	8,579	9.6	10,111	5.0	45.9	1.1	54.1	▲ 1.1
元年 8月	2.01	1.58	22,580	14,259	16,003	7,341	▲ 5.2	8,662	▲ 7.7	45.9	0.7	54.1	▲ 0.7
元年 9月	1.95	1.58	22,603	14,346	17,177	7,457	▲ 0.3	9,720	▲ 0.6	43.4	0.1	56.6	▲ 0.1
元年 10月	1.90	1.56	22,366	14,361	17,967	8,148	▲ 3.1	9,819	▲ 6.6	45.3	0.9	54.7	▲ 0.9

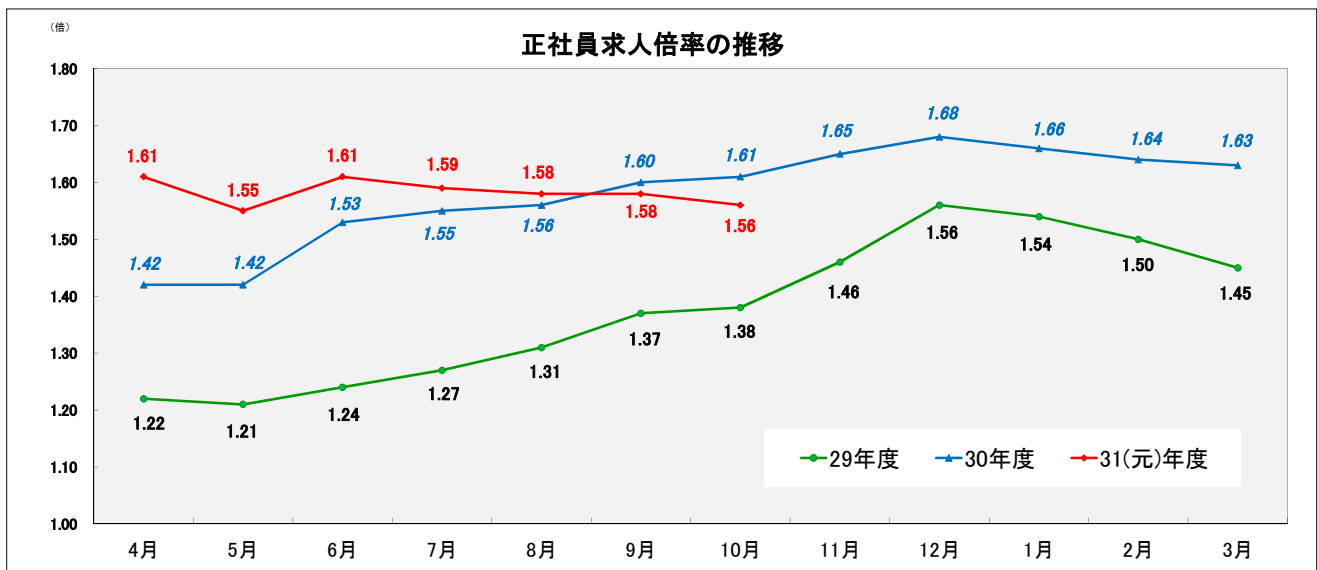
(注) 1. 正社員有効求人倍率 = 正社員有効求人人数 / 常用フルタイム有効求職者数。なお、常用フルタイム有効求職者にはフルタイムの派遣労働者や契約社員を希望する者も含まれるため、厳密な意味での正社員有効求人倍率より低い値となる。
 2. 「非正社員」とは、パートタイム労働者、派遣労働者、臨時・季節労働者、契約社員、準社員、嘱託等の、正社員・正職員でない者である。
 3. 岐阜局の有効求人倍率のうち月別倍率のみ季節調整値。その他はすべて原数値。

第12表

令和元年10月

岐阜労働局職業安定部

○ 正社員有効求人倍率(原数値)は、1.56倍で前年同月比0.05ポイントの低下となった。



・ 正社員求人倍率 = 正社員有効求人人数 / 常用フルタイム有効求職者。

なお、常用フルタイム有効求職者にはフルタイムの派遣労働者や契約社員を希望する者も含まれるため、厳密な意味での正社員有効求人倍率より低い値となる。

第13表

ハローワークのマッチング機能に関する業務の評価・改善の取組状況について

【平成31年度 各ハローワークの10月末現在の目標件数及び実績】

* 岐阜労働局の10月末までの目標達成率は、
就職件数が102.1%、充足件数が101.5%、雇用保険受給者の早期再就職件数が105.5%

	就職件数		求人充足件数		雇用保険受給者の 早期再就職件数	
	目標値	実績	目標値	実績	目標値	実績
岐阜	4,743	4,630	5,532	5,451	1,215	1,262
大垣	2,910	2,921	2,640	2,605	675	763
多治見	2,383	2,466	2,327	2,492	622	704
高山	1,255	1,369	1,225	1,229	296	312
恵那	478	544	373	406	98	109
関	1,417	1,450	1,310	1,340	315	293
美濃加茂	971	1,005	810	836	253	253
中津川	680	763	650	729	137	115
労働局計	14,837	15,148	14,867	15,088	3,611	3,811

【就職件数】

ハローワークの職業紹介により常用就職した件数

【求人充足件数】

ハローワークの常用求人に対して、職業紹介を受けて雇用された件数

【雇用保険受給者の早期就職件数】

雇用保険所定給付日数(90日～360日)の2/3以上を残して、早期に再就職した件数

※「常用」とは、雇用期間の定めがない、又は4か月以上の雇用期間が定められているものをいいます。

1. 目標値は、平成31年4月から令和元年10月までの目標です。
(雇用保険受給者の早期再就職件数は、令和元年9月までの目標。)
2. 目標に対する実績については、毎月公表していきます。
3. 「雇用保険受給者の早期再就職件数」は、1か月遅れの集計となります。

用語の解説

《職業紹介関係》

1 就業形態、雇用期間

ア 就業形態

一般 …常用及び臨時・季節を合わせたものをいう。

パートタイム…1週間の所定労働時間が、同一の事業所に雇用されている通常の労働者の1週間の所定労働時間に比し短いものをいう。

イ 雇用期間

常用 …雇用契約において雇用期間の定めがない、又は4か月以上の雇用期間が定められているもの。（季節労働を除く。）

臨時 …雇用契約において1か月以上4か月未満の雇用契約が定められているものをいう。

季節 …季節的な労働需要に対し、又は季節的な余暇を利用して一定期間を定めて就労するものをいう。
（4か月未満・以上を問わない。）

2 求人

新規求人数 …期間中に新たに受理した求人数（採用予定人数）をいう。

月間有効求人数 …当月の「新規求人数」と「前月から繰り越された有効求人数（前月・前々月に受理した求人のうち無効となっていない求人）」の合計をいう。

3 求職・就職

新規求職申込件数 …期間中に新たに受理した求職申込みの件数をいう。

月間有効求職者数 …当月の「新規求職申込件数」と「前月から繰り越された有効求職者数」の合計をいう。

就職件数 …自安定所の求職者が安定所の紹介により就職したことを確認した件数をいう。

《諸比率の算出方法》

前年同月増減率（％）＝（当月の数－前年同月の数）÷前年同月の数×100

有効（新規）求人倍率（倍）＝月間有効（新規）求人数÷月間有効（新規）求職者数

就職率（対有効求職）（％）＝就職件数÷月間有効求職者数×100

就職率（対新規求職）（％）＝就職件数÷新規求職者数×100

《季節調整値について》

1 景気の動向等を判断するには…

毎月のデータを比較する必要があるが、月によって稼働日数が異なったり、正月や年度末の決算などの社会習慣、制度等の影響があったりし、単純に比較できない。

2 季節調整とは…

これら月々の変動の癖（季節的要因）を除去する方法である。

3 季節調整値とは…

季節的要因を除去したことを推計した値であり、次の計算方法で算出する。

$$\text{原数値} \div \text{季節指数} \times 100$$

4 季節調整

職業安定業務統計で使用する季節調整法は「センサス局法Ⅱ（X-12-ARIMA）」である。

これにより、曜日変更の変化や閏年の影響等のカレンダー要因を除去した算出が可能となる。

5 季節調整値替えについて…

向こう1年間の季節指数を暫定的に決めるが、1年が経過し、すべてのデータがそろった段階で、過去5年間の季節指数を計算し直すことになり、これを季節調整値替えといい、職業安定業務統計では毎年1月分の公表時に行っている。

すでに公表した数値を改訂することがある。