



厚生労働省 岐阜労働局発表
令和元年11月1日(金)

岐阜労働局職業安定部職業安定課
職業安定課長 岩田 数成
地方労働市場情報官 澤野 康之
電話 058-245-1311
FAX 058-245-3105

一般職業紹介状況（令和元年9月分）

有効求人倍率は16か月ぶりに2倍を割るも依然高水準！

県内の雇用情勢は、
着実に改善が進む中、求人が求職を大幅に上回って推移している。

○有効求人・求職の状況

有効求人倍率(季節調整値)	1.95 倍	対前月 - 0.06 ポイント	
有効求人数(季節調整値)	49,757 人	対前月 - 1.9 %	
有効求職者数(季節調整値)	25,579 人	対前月 + 1.4 %	
全 国 順 位	6 位	前月	5 位

有効求職者数(季節調整値)は**5か月連続の増加**

○全国の有効求人倍率の状況

全国の有効求人倍率(季節調整値)	1.57 倍	対前月 - 0.02 ポイント	
------------------	---------------	-----------------	--

愛知県1.87倍(全国第7位)、三重県1.60倍(全国第18位)、静岡県1.54倍(全国第24位)

○新規求人・求職の状況

新規求人倍率(季節調整値)	2.66 倍	対前月 - 0.15 ポイント	
新規求人数(季節調整値)	16,868 人	対前月 - 4.0 %	
新規求職者数(季節調整値)	6,333 人	対前月 + 1.4 %	

新規求人倍率は**58か月連続の2倍超え**

○正社員求人・求職の状況

正社員有効求人倍率(原数値)	1.58 倍	対前年同月 - 0.02 ポイント	
正社員有効求人数(原数値)	22,603 人	対前年同月 + 1.4 %	
正社員有効求職者数(原数値)	14,346 人	対前年同月 + 2.7 %	

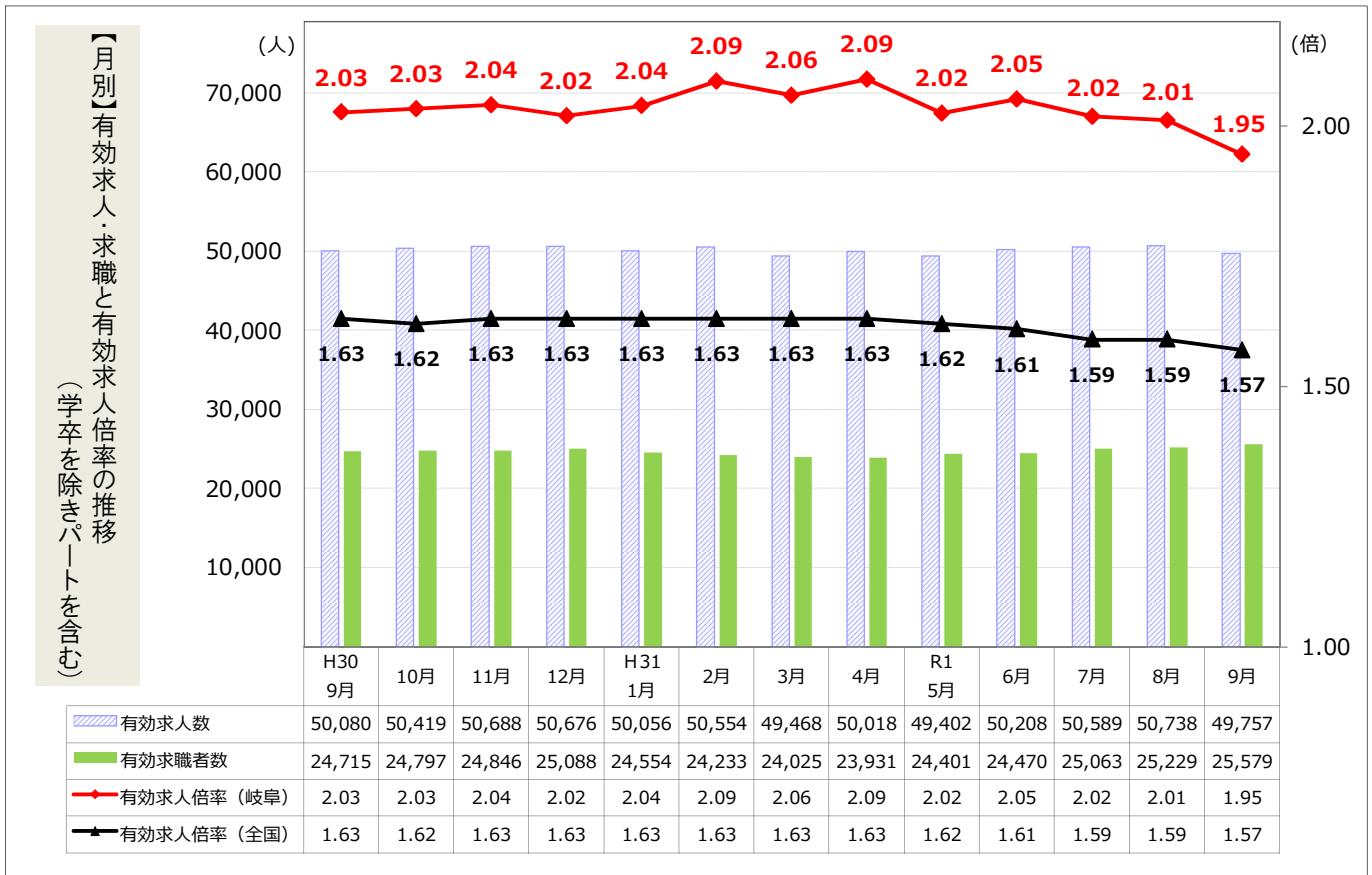
正社員有効求人倍率は**16か月連続の1.5倍超え**

有効求人倍率（学卒を除き、パートを含む）

令和元年9月

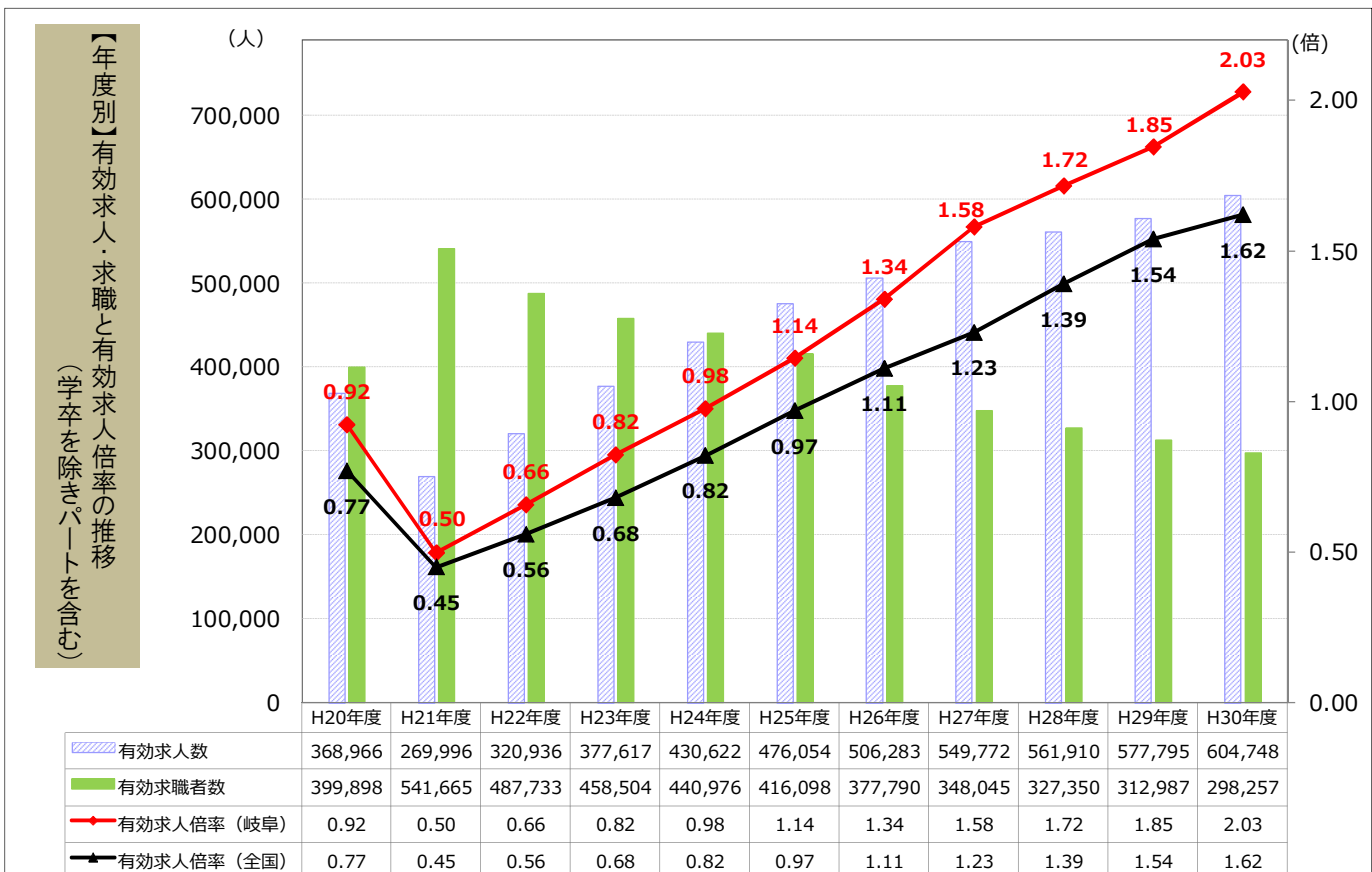
第1表

岐阜労働局職業安定部



第2表

岐阜労働局職業安定部



(注)・第1表【月別】の数値は季節調整値。なお、平成30年12月以前の数値は、平成31年1月分公表時に新季節指数により改訂されている。

・第2表【年度別】の数値は原数値。

第5表

岐阜県の有効求人倍率の推移

月別推移(季節調整値)

令和元年9月

岐阜労働局職業安定部

年/月	1月	2月	3月	4月	5月	6月	7月	8月	9月	10月	11月	12月	年平均	年度平均	景気循環
1963 昭和38年	1.45	1.56	1.65	1.74	1.56	1.56	1.61	1.58	1.60	1.54	1.56	1.60	1.61	1.61	
1964 39年	1.59	1.69	1.68	1.76	1.88	1.98	1.82	1.76	1.76	1.85	1.78	1.72	1.76	1.79	
1965 40年	1.85	1.71	1.66	1.45	1.49	1.63	1.82	1.57	1.45	1.33	1.35	1.26	1.53	1.40	いざなぎ景気 (40/11~45/7 : 57ヶ月)
1966 41年	1.23	1.17	1.23	1.38	1.35	1.15	1.26	1.27	1.35	1.41	1.39	1.43	1.31	1.42	
1967 42年	1.54	1.71	1.76	1.87	1.88	1.82	1.98	2.07	2.00	2.15	2.22	2.14	1.89	2.05	
1968 43年	2.22	2.23	2.18	2.23	2.30	2.56	2.79	2.86	3.24	3.33	3.70	3.51	2.71	3.05	
1969 44年	3.54	3.43	3.39	3.88	4.24	4.72	4.39	4.48	4.24	4.23	4.19	4.39	3.99	4.27	
1970 45年	4.27	4.07	4.04	4.03	3.80	3.35	3.83	3.59	3.90	3.73	3.80	3.95	3.83	3.63	いざなぎ景気後の調整 (45/7~46/12 : 17ヶ月)
1971 46年	3.52	3.21	3.00	2.76	2.60	2.21	2.30	2.22	2.50	2.39	2.05	2.03	2.54	2.39	
1972 47年	2.31	2.61	2.59	2.62	2.84	2.95	3.07	3.46	3.41	3.90	4.11	4.33	3.14	3.71	
1973 48年	4.59	4.70	4.80	4.50	4.84	4.87	5.43	4.81	5.29	5.11	5.66	4.88	4.91	4.78	第1次石油危機 (48/11~50/3 : 16ヶ月)
1974 49年	4.84	4.04	3.71	3.53	3.42	3.20	2.81	2.55	2.16	2.01	1.88	1.71	2.89	2.17	
1975 50年	1.52	1.45	1.41	1.25	1.21	1.11	1.11	1.12	1.17	1.18	1.23	1.23	1.25	1.22	
1976 51年	1.28	1.26	1.36	1.37	1.34	1.45	1.42	1.44	1.36	1.26	1.22	1.16	1.32	1.30	
1977 52年	1.23	1.17	1.13	1.08	1.03	0.96	0.96	0.93	0.95	0.92	0.87	0.83	1.01	0.95	
1978 53年	0.86	0.94	0.93	0.87	0.89	0.90	0.94	1.00	1.03	1.08	1.06	1.04	0.97	1.05	
1979 54年	1.19	1.24	1.29	1.27	1.33	1.37	1.38	1.37	1.37	1.44	1.46	1.46	1.35	1.38	
1980 55年	1.40	1.35	1.35	1.34	1.39	1.48	1.40	1.32	1.25	1.29	1.36	1.37	1.36	1.33	第2次石油危機 (55/2~58/2 : 36ヶ月)
1981 56年	1.31	1.27	1.23	1.22	1.22	1.23	1.28	1.31	1.29	1.29	1.28	1.24	1.26	1.25	
1982 57年	1.24	1.22	1.20	1.20	1.17	1.15	1.12	1.13	1.09	1.08	1.02	1.02	1.13	1.08	
1983 58年	1.02	1.00	0.99	0.99	0.93	0.95	0.98	1.00	1.02	1.04	1.10	1.11	1.01	1.06	半導体景気 (58/2~60/6 : 28ヶ月)
1984 59年	1.17	1.17	1.18	1.22	1.26	1.27	1.30	1.26	1.25	1.29	1.29	1.31	1.24	1.27	
1985 60年	1.32	1.32	1.25	1.33	1.31	1.26	1.28	1.28	1.27	1.25	1.29	1.27	1.29	1.27	円高不況 (60/6~61/11 : 17ヶ月)
1986 61年	1.27	1.26	1.25	1.18	1.16	1.09	1.08	1.12	1.16	1.19	1.13	1.18	1.17	1.15	
1987 62年	1.19	1.14	1.18	1.15	1.14	1.10	1.13	1.34	1.40	1.45	1.52	1.51	1.26	1.37	平成景気(バブル景気) (61/11~3/2 : 51ヶ月)
1988 63年	1.55	1.62	1.67	1.75	1.80	1.86	1.98	2.01	2.01	2.07	2.13	2.11	1.86	2.04	
1989 平成元年	2.22	2.30	2.40	2.45	2.50	2.45	2.45	2.45	2.47	2.44	2.38	2.44	2.40	2.46	
1990 2年	2.48	2.52	2.51	2.57	2.63	2.68	2.70	2.66	2.67	2.68	2.72	2.73	2.62	2.68	
1991 3年	2.75	2.77	2.71	2.67	2.79	2.87	2.78	2.67	2.57	2.57	2.52	2.51	2.68	2.57	第1次平成不況 (3/2~5/10 : 32ヶ月)
1992 4年	2.40	2.28	2.24	2.22	2.17	2.15	2.10	2.00	1.94	1.90	1.86	1.82	2.08	1.91	
1993 5年	1.73	1.60	1.56	1.46	1.41	1.35	1.29	1.25	1.23	1.16	1.13	1.06	1.34	1.19	
1994 6年	1.05	1.01	1.04	1.04	1.02	1.03	1.04	1.08	1.08	1.07	1.05	1.05	1.05	1.05	
1995 7年	1.05	1.04	1.03	1.00	0.96	0.93	0.92	0.90	0.88	0.88	0.87	0.90	0.95	0.93	H7. 1. 17阪神淡路大震災
1996 8年	0.96	0.97	1.00	1.02	1.06	1.08	1.10	1.10	1.12	1.13	1.15	1.17	1.07	1.12	
1997 9年	1.16	1.16	1.16	1.17	1.19	1.19	1.18	1.17	1.15	1.13	1.11	1.09	1.15	1.09	第2次平成不況 (9/5~11/1 : 20ヶ月)
1998 10年	0.99	0.94	0.88	0.84	0.80	0.78	0.74	0.74	0.75	0.74	0.73	0.75	0.80	0.76	
1999 11年	0.77	0.74	0.72	0.73	0.70	0.70	0.71	0.72	0.72	0.73	0.75	0.77	0.73	0.74	
2000 12年	0.76	0.77	0.81	0.81	0.84	0.86	0.87	0.89	0.90	0.91	0.92	0.93	0.85	0.89	第3次平成不況 (12/11~14/1 : 14ヶ月)
2001 13年	0.93	0.93	0.91	0.91	0.89	0.88	0.86	0.83	0.80	0.76	0.72	0.69	0.84	0.78	
2002 14年	0.67	0.68	0.69	0.69	0.69	0.70	0.73	0.73	0.74	0.74	0.75	0.76	0.71	0.74	戦後最長の景気拡大 (14/1~20/2 : 73ヶ月)
2003 15年	0.78	0.79	0.78	0.76	0.76	0.74	0.76	0.79	0.82	0.86	0.89	0.91	0.80	0.84	
2004 16年	0.93	0.95	0.97	0.98	1.03	1.04	1.03	1.01	1.03	1.08	1.14	1.15	1.03	1.07	
2005 17年	1.13	1.14	1.16	1.16	1.17	1.17	1.19	1.20	1.20	1.19	1.19	1.23	1.18	1.21	
2006 18年	1.26	1.30	1.33	1.35	1.38	1.39	1.39	1.39	1.38	1.37	1.40	1.41	1.37	1.39	
2007 19年	1.39	1.39	1.39	1.41	1.38	1.41	1.39	1.35	1.30	1.27	1.25	1.25	1.35	1.32	
2008 20年	1.26	1.26	1.26	1.25	1.22	1.18	1.13	1.09	1.04	0.99	0.93	0.84	1.12	0.92	リーマン不況 (20/2~21/3 : 13ヶ月)
2009 21年	0.70	0.59	0.54	0.51	0.46	0.45	0.45	0.45	0.48	0.50	0.52	0.53	0.51	0.50	
2010 22年	0.53	0.55	0.56	0.56	0.59	0.61	0.63	0.63	0.64	0.68	0.69	0.69	0.61	0.66	
2011 23年	0.72	0.74	0.75	0.77	0.74	0.74	0.77	0.81	0.82	0.82	0.83	0.86	0.78	0.82	H23. 3. 11東日本大震災
2012 24年	0.89	0.93	0.95	0.97	0.98	0.98	0.98	0.98	0.97	0.97	0.95	0.97	0.96	0.98	欧州危機 (24/3~24/11 : 8ヶ月)
2013 25年	0.99	0.99	1.01	1.05	1.05	1.07	1.08	1.10	1.13	1.18	1.21	1.22	1.08	1.14	
2014 26年	1.23	1.23	1.25	1.23	1.28	1.30	1.34	1.31	1.32	1.33	1.34	1.36	1.29	1.34	
2015 27年	1.39	1.45	1.46	1.45	1.48	1.50	1.55	1.54	1.57	1.59	1.62	1.65	1.52	1.58	
2016 28年	1.70	1.68	1.69	1.72	1.77	1.72	1.71	1.66	1.71	1.73	1.73	1.70	1.71	1.72	
2017 29年	1.71	1.71	1.74	1.77	1.79	1.75	1.79	1.82	1.83	1.83	1.85	1.92	1.79	1.85	
2018 30年	1.92	1.95	1.97	1.97	1.99	2.03	2.03	2.01	2.03	2.03	2.04	2.02	2.00	2.03	
2019 31年/令和元年	2.04	2.09	2.06	2.09	2.02	2.05	2.02	2.01	1.95						(内閣府 景気動向指数研究会)

(注1) 新規学卒者を除き、パートを含む。

(注2) 月別の数値は、季節調整値(平成30年12月以前の季節調整値は、平成31年1月分公表時に新季節指数により改訂されている。)

第7表

新規求職者の求職時の状況(常用)

令和元年9月

岐阜労働局職業安定部

区分	新規求職者数(人)	在職者(人)		雇用者(人)				自営・その他(人)	無業者(人)		
		在職者(人)	離職者(人)	定年(人)	事業主都合(人)	自己都合(人)	家事・育児等従事者(人)		その他(人)		
平成26年度	93,943	26,965	55,279	54,013	2,468	14,142	37,333	1,266	11,699	4,998	6,701
構成比(%)	(100.0)	(28.7)	(58.8)	(57.5)	(2.6)	(15.1)	(39.7)	(1.3)	(12.5)	(5.3)	(7.1)
平成27年度	87,184	26,894	50,002	48,946	2,032	11,706	35,147	1,056	10,288	4,452	5,836
構成比(%)	(100.0)	(30.8)	(57.4)	(56.1)	(2.3)	(13.4)	(40.3)	(1.2)	(11.8)	(5.1)	(6.7)
平成28年度	81,129	25,722	46,261	45,346	1,933	9,894	33,456	915	9,146	4,152	4,994
構成比(%)	(100.0)	(31.7)	(57.0)	(55.9)	(2.4)	(12.2)	(41.2)	(1.1)	(11.3)	(5.1)	(6.2)
平成29年度	76,807	24,895	43,144	42,295	1,921	9,108	31,204	849	8,768	3,985	4,783
構成比(%)	(100.0)	(32.4)	(56.2)	(55.1)	(2.5)	(11.9)	(40.6)	(1.1)	(11.4)	(5.2)	(6.2)
平成30年度	72,072	22,781	41,363	40,574	2,016	8,666	29,836	789	7,928	3,550	4,378
構成比(%)	(100.0)	(31.6)	(57.4)	(56.3)	(2.8)	(12.0)	(41.4)	(1.1)	(11.0)	(4.9)	(6.1)
平成30年9月	5,355	1,623	3,058	2,994	112	551	2,327	64	674	339	335
構成比(%)	(100.0)	(30.3)	(57.1)	(55.9)	(2.1)	(10.3)	(43.5)	(1.2)	(12.6)	(6.3)	(6.3)
令和元年9月	6,120	1,777	3,567	3,508	124	723	2,651	59	776	394	382
構成比(%)	(100.0)	(29.0)	(58.3)	(57.3)	(2.0)	(11.8)	(43.3)	(1.0)	(12.7)	(6.4)	(6.2)
前年同月比(%)	14.3	9.5	16.6	17.2	10.7	31.2	13.9	▲ 7.8	15.1	16.2	14.0

(注1) 学卒を除きパートを含む。

(原数値)

(注2) 常用とは、雇用契約において雇用期間の定めがない、又は4か月以上の雇用期間が定められているもの。(季節労働を除く。)

(注3) 雇用者の内訳には、「理由不明」の表示をしていないため項目の合計と一致しない。

(注4) 無業者の「その他」は離職後1年を超えるもの。

第8表

年齢別 新規求職者数(常用)

令和元年9月

岐阜労働局職業安定部

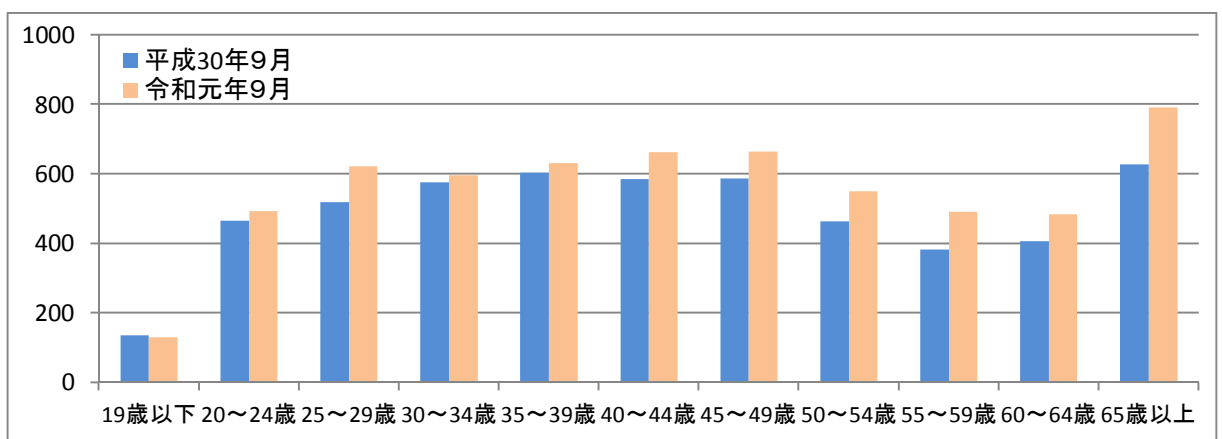
年齢区分	年齢計(人)	19歳以下(人)	20~24歳(人)	25~29歳(人)	30~34歳(人)	35~39歳(人)	40~44歳(人)	45~49歳(人)	50~54歳(人)	55~59歳(人)	60~64歳(人)	65歳以上(人)
平成26年度	93,943	2,145	9,272	11,596	10,930	11,027	11,248	8,776	7,208	6,354	8,071	7,316
構成比(%)	(100.0)	(2.3)	(9.9)	(12.3)	(11.6)	(11.7)	(12.0)	(9.3)	(7.7)	(6.8)	(8.6)	(7.8)
平成27年度	87,184	1,867	8,412	10,490	9,988	10,052	10,411	8,579	7,026	5,866	7,115	7,378
構成比(%)	(100.0)	(2.1)	(9.6)	(12.0)	(11.5)	(11.5)	(11.9)	(9.8)	(8.1)	(6.7)	(8.2)	(8.5)
平成28年度	81,129	1,723	7,707	9,570	8,934	9,017	9,417	8,280	6,613	5,491	6,905	7,472
構成比(%)	(100.0)	(2.1)	(9.5)	(11.8)	(11.0)	(11.1)	(11.6)	(10.2)	(8.2)	(6.8)	(8.5)	(9.2)
平成29年度	76,807	1,569	6,967	8,264	8,133	8,094	8,549	8,218	6,607	5,561	6,383	8,462
構成比(%)	(100.0)	(2.0)	(9.1)	(10.8)	(10.6)	(10.5)	(11.1)	(10.7)	(8.6)	(7.2)	(8.3)	(11.0)
平成30年度	72,072	1,458	6,295	7,328	7,192	7,105	7,664	7,572	6,260	5,385	6,242	9,571
構成比(%)	(100.0)	(2.0)	(8.7)	(10.2)	(10.0)	(9.9)	(10.6)	(10.5)	(8.7)	(7.5)	(8.7)	(13.3)
平成30年9月	5,355	136	466	519	576	604	586	588	464	382	406	628
構成比(%)	(100.0)	(2.5)	(8.7)	(9.7)	(10.8)	(11.3)	(10.9)	(11.0)	(8.7)	(7.1)	(7.6)	(11.7)
令和元年9月	6,120	131	493	623	597	631	662	665	551	492	484	791
構成比(%)	(100.0)	(2.1)	(8.1)	(10.2)	(9.8)	(10.3)	(10.8)	(10.9)	(9.0)	(8.0)	(7.9)	(12.9)
前年同月比(%)	14.3	▲ 3.7	5.8	20.0	3.6	4.5	13.0	13.1	18.8	28.8	19.2	26.0

(注1) 学卒を除きパートを含む。

(原数値)

(注2) 常用とは、雇用契約において雇用期間の定めがない、又は4か月以上の雇用期間が定められているもの。(季節労働を除く。)

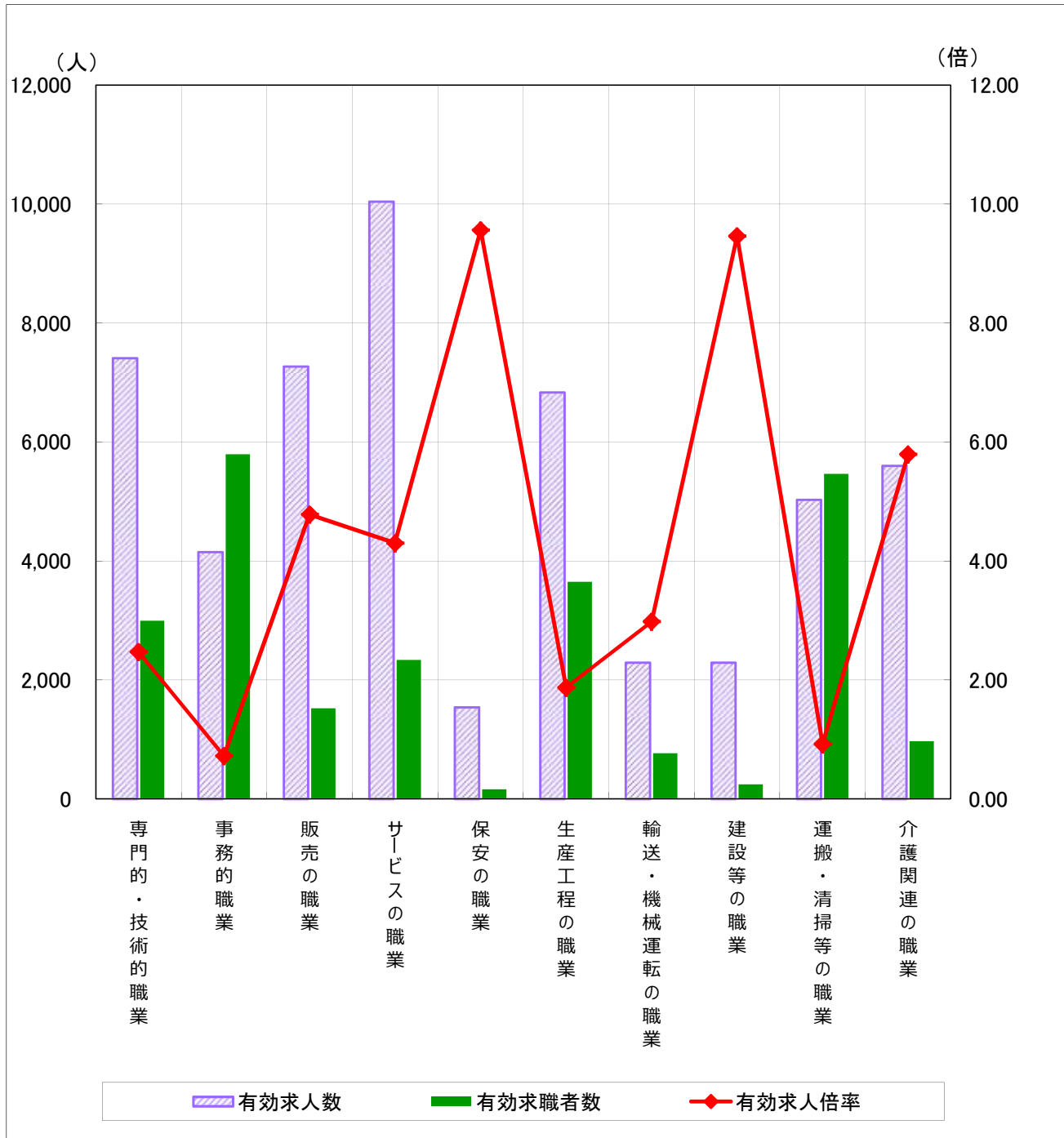
(参考: 第8表のグラフ) (単位: 人)



【職業別】 求人・求職バランスシート（常用的フルタイム+パート）

第9表 令和元年9月

岐阜労働局職業安定部



※有効求人数・有効求職者数は左目盛（人）、有効求人倍率は右目盛（倍）

	専門的・技術的職業	事務的職業	販売の職業	サービスの職業	保安の職業	生産工程の職業	輸送・機械運転の職業	建設等の職業	運搬・清掃等の職業	介護関連の職業	
有効求人数	7,412	4,150	7,268	10,040	1,539	6,836	2,289	2,289	5,030	5,600	
有効求職者数	2,996	5,791	1,520	2,334	161	3,649	767	242	5,464	968	
有効求人倍率	2.47	0.72	4.78	4.30	9.56	1.87	2.98	9.46	0.92	5.79	
前年同月 (平成30年9月)	有効求人数	7,422	4,025	6,416	9,691	1,600	7,788	2,306	2,237	4,900	5,136
	有効求職者数	2,888	5,786	1,524	2,348	128	3,499	773	295	5,127	991
	有効求人倍率	2.57	0.70	4.21	4.13	12.50	2.23	2.98	7.58	0.96	5.18

(原数値)

(注) 1 このグラフは主な職業を載せています。

2 介護関連の職業は、専門的・技術的職業とサービスの職業の一部となります。

職業	常用			正社員			非正社員		
	有効 求人数	有効 求職者数	有効 求人倍率	有効 求人数	有効 求職者数	有効 求人倍率	有効 求人数	有効 求職者数	有効 求人倍率
職業計	47,355	24,991	1.89	22,603	14,346	1.58	24,752	10,645	2.33
A管理的職業	121	66	1.83	116	50	2.32	5	16	0.31
B専門的・技術的職業	7,412	2,996	2.47	4,217	1,890	2.23	3,195	1,106	2.89
07開発技術者	395	116	3.41	362	99	3.66	33	17	1.94
08製造技術者	219	249	0.88	189	221	0.86	30	28	1.07
09建築・土木技術者等	981	119	8.24	938	100	9.38	43	19	2.26
10情報処理・通信技術者	186	219	0.85	172	197	0.87	14	22	0.64
11その他の技術者	26	15	1.73	18	12	1.50	8	3	2.67
12医師、薬剤師等	213	55	3.87	110	23	4.78	103	32	3.22
13保健師、助産師、看護師	1,645	662	2.48	814	321	2.54	831	341	2.44
14医療技術者	830	189	4.39	450	96	4.69	380	93	4.09
15その他の保健医療	325	156	2.08	169	116	1.46	156	40	3.90
16社会福祉の専門的職業	1,658	593	2.80	687	292	2.35	971	301	3.23
22美術家、デザイナー等	147	206	0.71	98	156	0.63	49	50	0.98
05.06.17～21.23.24その他の専門的職業	787	417	1.89	210	257	0.82	577	160	3.61
C事務的職業	4,150	5,791	0.72	1,979	3,447	0.57	2,171	2,344	0.93
25一般事務員	2,714	4,965	0.55	1,145	2,869	0.40	1,569	2,096	0.75
26会計事務員	328	229	1.43	204	164	1.24	124	65	1.91
27生産関連事務員	543	235	2.31	326	158	2.06	217	77	2.82
28営業・販売関連事務員	365	258	1.41	232	198	1.17	133	60	2.22
29外勤事務員	23	3	7.67	3	1	3.00	20	2	10.00
30運輸・郵便事務	98	23	4.26	59	19	3.11	39	4	9.75
31事務用機器操作の職業	79	78	1.01	10	38	0.26	69	40	1.73
D販売の職業	7,268	1,520	4.78	2,941	922	3.19	4,327	598	7.24
32商品販売の職業	5,703	1,001	5.70	1,508	467	3.23	4,195	534	7.86
33販売類似的職業	72	26	2.77	53	18	2.94	19	8	2.38
34営業の職業	1,493	493	3.03	1,380	437	3.16	113	56	2.02
Eサービスの職業	10,040	2,334	4.30	3,630	1,195	3.04	6,410	1,139	5.63
35家庭生活支援サービス	24	4	6.00	1	1	1.00	23	3	7.67
36介護サービスの職業	4,558	707	6.45	1,925	418	4.61	2,633	289	9.11
37保健医療サービス	571	148	3.86	227	86	2.64	344	62	5.55
38生活衛生サービス	779	121	6.44	362	78	4.64	417	43	9.70
39飲食物調理の職業	1,895	621	3.05	456	258	1.77	1,439	363	3.96
40接客・給仕の職業	1,703	531	3.21	528	256	2.06	1,175	275	4.27
41居住施設・ビルの管理	101	75	1.35	28	37	0.76	73	38	1.92
42その他のサービス	409	127	3.22	103	61	1.69	306	66	4.64
F保安の職業	1,539	161	9.56	782	106	7.38	757	55	13.76
G農林漁業の職業	381	152	2.51	152	82	1.85	229	70	3.27
H生産工程の職業	6,836	3,649	1.87	4,016	2,722	1.48	2,820	927	3.04
49生産設備(金属)	98	87	1.13	72	79	0.91	26	8	3.25
50生産設備(金属除く)	160	77	2.08	128	61	2.10	32	16	2.00
51生産設備(機械)	33	70	0.47	26	59	0.44	7	11	0.64
52金属材料製造等	1,590	586	2.71	1,236	513	2.41	354	73	4.85
54製品製造・加工処理	2,645	884	2.99	1,058	590	1.79	1,587	294	5.40
57機械組立の職業	626	986	0.63	359	778	0.46	267	208	1.28
60機械整備・修理の職業	579	143	4.05	488	119	4.10	91	24	3.79
61製品検査(金属)	158	138	1.14	56	85	0.66	102	53	1.92
62製品検査(金属除く)	324	130	2.49	131	65	2.02	193	65	2.97
63機械検査の職業	123	230	0.53	56	149	0.38	67	81	0.83
64生産関連・生産類似	500	318	1.57	406	224	1.81	94	94	1.00
I輸送・機械運転の職業	2,289	767	2.98	1,620	578	2.80	669	189	3.54
65鉄道運転の職業	1	5	0.20	1	5	0.20	0	0	--
66自動車運転の職業	1,938	533	3.64	1,347	390	3.45	591	143	4.13
67船舶・航空機運転	0	0	--	0	0	--	0	0	--
68その他の輸送の職業	90	135	0.67	53	115	0.46	37	20	1.85
69定置・建設機械運転	260	94	2.77	219	68	3.22	41	26	1.58
J建設・採掘の職業	2,289	242	9.46	2,114	214	9.88	175	28	6.25
70建設躯体工事の職業	338	28	12.07	324	27	12.00	14	1	14.00
71建設の職業	609	62	9.82	557	56	9.95	52	6	8.67
72電気工事の職業	439	64	6.86	402	54	7.44	37	10	3.70
73土木の職業	891	88	10.13	824	77	10.70	67	11	6.09
74採掘の職業	12	0	--	7	0	--	5	0	--
K運搬・清掃等の職業	5,030	5,464	0.92	1,036	2,205	0.47	3,994	3,259	1.23
75運搬の職業	1,622	938	1.73	613	576	1.06	1,009	362	2.79
76清掃の職業	1,637	579	2.83	188	163	1.15	1,449	416	3.48
77包装の職業	387	146	2.65	52	35	1.49	335	111	3.02
78その他の運搬等の職業	1,384	3,801	0.36	183	1,431	0.13	1,201	2,370	0.51
分類不能の職業	0	1,849	0.00	0	935	0.00	0	914	0.00
(IT関連計)	951	703	1.35	725	555	1.31	226	148	1.53
(福祉関連計)	7,629	1,711	4.46	3,482	952	3.66	4,147	759	5.46
(介護関連計)	5,600	968	5.79	2,447	582	4.20	3,153	386	8.17

(注)1. 本表は「臨時・季節」を含まないため、第3表の数値とは一致しない。

2. 正社員有効求人倍率＝正社員有効求人数／常用フルタイム有効求職者数。なお、常用フルタイム有効求職者にはフルタイムの派遣労働者や契約社員を希望する者も含まれるため、厳密な意味での正社員有効求人倍率より低い値となる。

3. 「非正社員」とは、パートタイム労働者、派遣労働者、契約社員、準社員、嘱託等の、正社員・正職員でない者である。

4. IT関連計＝07,08,22,24,31,51,57,60,64,72の一部と10の合計（この数字は厚生労働省編職業分類番号）

福祉関連計＝14,16,35の一部と13,36の合計 介護関連計(福祉関連計のうち数)＝16,35の一部と36の合計

5. 数値は原数値である。

正社員 求人・求職の状況

第11表

令和元年9月

岐阜労働局職業安定部

年月	岐阜局の有効求人倍率	正社員有効求人倍率	正社員有効求人人数	正社員有効求職者数	新規求人数					構成比			
					合計	正社員	前年比	非正社員	前年比	正社員	前年差	非正社員	前年差
平成20年度	0.92	0.63	179,851	284,568	133,844	64,225	▲ 14.3	69,619	▲ 21.8	48.0	2.3	52.0	▲ 2.3
平成21年度	0.50	0.31	121,162	387,576	111,237	46,930	▲ 26.9	64,307	▲ 7.6	42.2	▲ 5.8	57.8	5.8
平成22年度	0.66	0.42	138,540	332,063	128,344	52,988	12.9	75,356	17.2	41.3	▲ 0.9	58.7	0.9
平成23年度	0.82	0.53	162,125	304,070	144,841	60,175	13.6	84,666	12.4	41.5	0.2	58.5	▲ 0.2
平成24年度	0.98	0.61	175,771	288,966	160,677	64,145	6.6	96,532	14.0	39.9	▲ 1.6	60.1	1.6
平成25年度	1.14	0.72	193,276	268,682	175,686	70,168	9.4	105,518	9.3	39.9	0.0	60.1	0.0
平成26年度	1.34	0.89	209,042	234,624	183,541	74,615	6.3	108,926	3.2	40.7	0.8	59.3	▲ 0.8
平成27年度	1.58	1.05	225,126	214,706	198,331	80,477	7.9	117,854	8.2	40.6	▲ 0.1	59.4	0.1
平成28年度	1.72	1.22	241,984	198,553	199,985	84,802	5.4	115,183	▲ 2.3	42.4	1.8	57.6	▲ 1.8
平成29年度	1.85	1.37	251,937	183,877	205,348	87,891	3.6	117,457	2.0	42.8	0.4	57.2	▲ 0.4
平成30年度	2.03	1.58	268,665	170,530	212,027	92,913	5.7	119,114	1.4	43.8	1.0	56.2	▲ 1.0
30年 9月	2.03	1.60	22,301	13,968	17,255	7,476	▲ 0.6	9,779	0.9	43.3	▲ 0.4	56.7	0.4
30年 10月	2.03	1.61	23,167	14,431	18,920	8,406	10.5	10,514	0.0	44.4	2.4	55.6	▲ 2.4
30年 11月	2.04	1.65	22,760	13,827	16,934	7,704	4.8	9,230	4.7	45.5	0.0	54.5	0.0
30年 12月	2.02	1.68	21,658	12,860	15,638	6,545	▲ 9.5	9,093	▲ 2.9	41.9	▲ 1.7	58.1	1.7
31年 1月	2.04	1.66	21,909	13,202	19,228	8,364	4.1	10,864	▲ 0.9	43.5	1.2	56.5	▲ 1.2
31年 2月	2.09	1.64	22,617	13,757	18,907	8,256	7.6	10,651	▲ 0.3	43.7	1.9	56.3	▲ 1.9
31年 3月	2.06	1.63	23,071	14,133	17,169	7,216	▲ 2.8	9,953	▲ 11.1	42.0	2.1	58.0	▲ 2.1
31年 4月	2.09	1.61	23,015	14,277	18,284	8,243	6.2	10,041	0.1	45.1	1.5	54.9	▲ 1.5
令和元年 5月	2.02	1.55	22,344	14,413	16,427	7,470	▲ 3.8	8,957	▲ 6.1	45.5	0.6	54.5	▲ 0.6
元年 6月	2.05	1.61	22,474	13,978	17,413	7,583	▲ 3.4	9,830	▲ 5.9	43.5	0.6	56.5	▲ 0.6
元年 7月	2.02	1.59	22,869	14,368	18,690	8,579	9.6	10,111	5.0	45.9	1.1	54.1	▲ 1.1
元年 8月	2.01	1.58	22,580	14,259	16,003	7,341	▲ 5.2	8,662	▲ 7.7	45.9	0.7	54.1	▲ 0.7
元年 9月	1.95	1.58	22,603	14,346	17,177	7,457	▲ 0.3	9,720	▲ 0.6	43.4	0.1	56.6	▲ 0.1

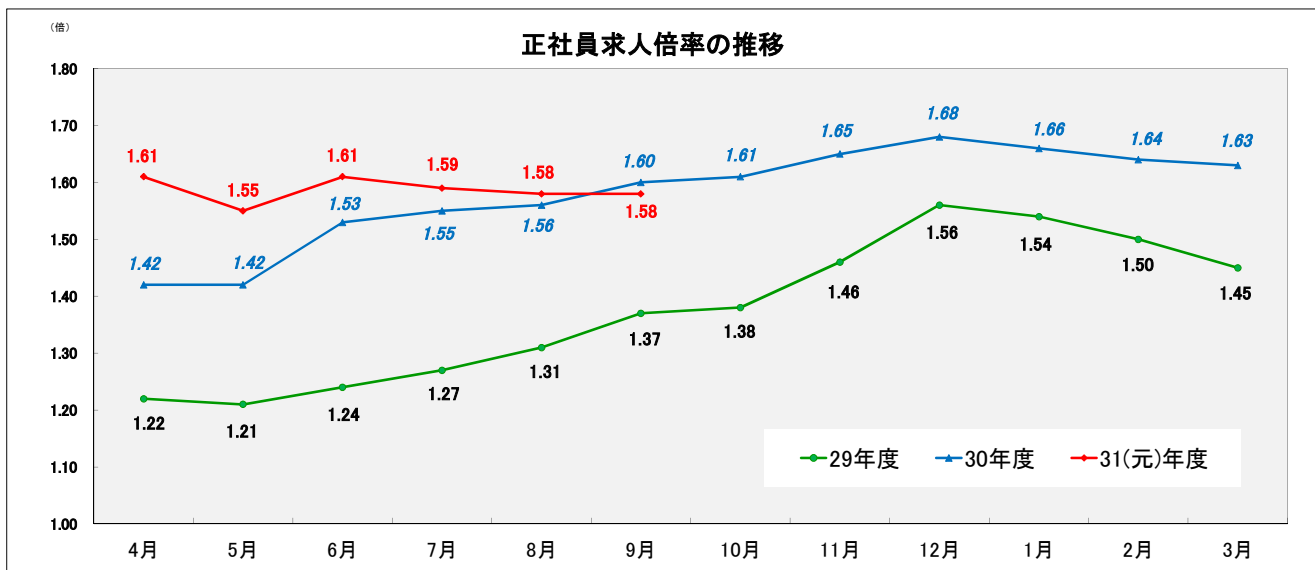
(注) 1. 正社員有効求人倍率 = 正社員有効求人人数 / 常用フルタイム有効求職者数。なお、常用フルタイム有効求職者にはフルタイムの派遣労働者や契約社員を希望する者も含まれるため、厳密な意味での正社員有効求人倍率より低い値となる。
 2. 「非正社員」とは、パートタイム労働者、派遣労働者、臨時・季節労働者、契約社員、準社員、嘱託等の、正社員・正職員でない者である。
 3. 岐阜局の有効求人倍率のうち月別倍率のみ季節調整値。その他はすべて原数値。

第12表

令和元年9月

岐阜労働局職業安定部

○ 正社員有効求人倍率(原数値)は、1.58倍で前年同月比0.02ポイントの低下となった。



・ 正社員求人倍率 = 正社員有効求人人数 / 常用フルタイム有効求職者。

なお、常用フルタイム有効求職者にはフルタイムの派遣労働者や契約社員を希望する者も含まれるため、厳密な意味での正社員有効求人倍率より低い値となる。

第13表

ハローワークのマッチング機能に関する業務の評価・改善の取組状況について

【平成31年度 各ハローワークの9月末現在の目標件数及び実績】

* 岐阜労働局の9月末までの目標達成率は、
就職件数が102.1%、充足件数が101.6%、雇用保険受給者の早期再就職件数が105.8%

	就職件数		求人充足件数		雇用保険受給者の 早期再就職件数	
	目標値	実績	目標値	実績	目標値	実績
岐阜	4,003	3,873	4,671	4,602	1,039	1,086
大垣	2,480	2,497	2,260	2,218	585	660
多治見	2,017	2,097	1,971	2,118	532	598
高山	1,085	1,200	1,060	1,080	248	279
恵那	405	459	320	338	86	91
関	1,217	1,245	1,120	1,155	275	245
美濃加茂	837	862	685	710	216	223
中津川	585	659	560	627	117	96
労働局計	12,629	12,892	12,647	12,848	3,098	3,278

【就職件数】

ハローワークの職業紹介により常用就職した件数

【求人充足件数】

ハローワークの常用求人に対して、職業紹介を受けて雇用された件数

【雇用保険受給者の早期就職件数】

雇用保険所定給付日数(90日～360日)の2/3以上を残して、早期に再就職した件数

※「常用」とは、雇用期間の定めがない、又は4か月以上の雇用期間が定められているものをいいます。

1. 目標値は、平成31年4月から令和元年9月までの目標です。
(雇用保険受給者の早期再就職件数は、令和元年8月までの目標。)
2. 目標に対する実績については、毎月公表していきます。
3. 「雇用保険受給者の早期再就職件数」は、1か月遅れの集計となります。

用語の解説

《職業紹介関係》

1 就業形態、雇用期間

ア 就業形態

一般 …常用及び臨時・季節を合わせたものをいう。

パートタイム…1週間の所定労働時間が、同一の事業所に雇用されている通常の労働者の1週間の所定労働時間に比し短いものをいう。

イ 雇用期間

常用 …雇用契約において雇用期間の定めがない、又は4か月以上の雇用期間が定められているもの。（季節労働を除く。）

臨時 …雇用契約において1か月以上4か月未満の雇用契約が定められているものをいう。

季節 …季節的な労働需要に対し、又は季節的な余暇を利用して一定期間を定めて就労するものをいう。
（4か月未満・以上を問わない。）

2 求人

新規求人数 …期間中に新たに受理した求人数（採用予定人数）をいう。

月間有効求人数 …当月の「新規求人数」と「前月から繰り越された有効求人数（前月・前々月に受理した求人のうち無効となっていない求人）」の合計をいう。

3 求職・就職

新規求職申込件数 …期間中に新たに受理した求職申込みの件数をいう。

月間有効求職者数 …当月の「新規求職申込件数」と「前月から繰り越された有効求職者数」の合計をいう。

就職件数 …自安定所の求職者が安定所の紹介により就職したことを確認した件数をいう。

《諸比率の算出方法》

前年同月増減率（％）＝（当月の数－前年同月の数）÷前年同月の数×100

有効（新規）求人倍率（倍）＝月間有効（新規）求人数÷月間有効（新規）求職者数

就職率（対有効求職）（％）＝就職件数÷月間有効求職者数×100

就職率（対新規求職）（％）＝就職件数÷新規求職者数×100

《季節調整値について》

1 景気の動向等を判断するには…

毎月のデータを比較する必要があるが、月によって稼働日数が異なったり、正月や年度末の決算などの社会習慣、制度等の影響があったりし、単純に比較できない。

2 季節調整とは…

これら月々の変動の癖（季節的要因）を除去する方法である。

3 季節調整値とは…

季節的要因を除去したことを推計した値であり、次の計算方法で算出する。

$$\text{原数値} \div \text{季節指数} \times 100$$

4 季節調整

職業安定業務統計で使用する季節調整法は「センサス局法Ⅱ（X-12-ARIMA）」である。

これにより、曜日変更の変化や閏年の影響等のカレンダー要因を除去した算出が可能となる。

5 季節調整値替えについて…

向こう1年間の季節指数を暫定的に決めるが、1年が経過し、すべてのデータがそろった段階で、過去5年間の季節指数を計算し直すことになり、これを季節調整値替えといい、職業安定業務統計では毎年1月分の公表時に行っている。

すでに公表した数値を改訂することがある。