



厚生労働省 岐阜労働局発表
令和元年10月1日(火)

岐阜労働局職業安定部職業安定課
職業安定課長 岩田 数成
地方労働市場情報官 澤野 康之
電話 058-245-1311
FAX 058-245-3105

一般職業紹介状況（令和元年8月分）

有効求人倍率は15か月連続2倍台の「2.01倍」！

県内の雇用情勢は、
着実に改善が進む中、求人が求職を大幅に上回って推移している。

○有効求人・求職の状況

有効求人倍率(季節調整値)	2.01 倍	対前月 - 0.01	ポイント	
有効求人数(季節調整値)	50,738 人	対前月 + 0.3	%	
有効求職者数(季節調整値)	25,229 人	対前月 + 0.7	%	
全 国 順 位	5 位	前月	3 位	

有効求人倍率は**15か月連続2倍台の高水準**

○全国の有効求人倍率の状況

全国の有効求人倍率(季節調整値)	1.59 倍	対前月	0.00	ポイント	
愛知県1.94倍(全国第7位)、三重県1.64倍(全国第14位)、静岡県1.57倍(全国第22位)					

○新規求人・求職の状況

新規求人倍率(季節調整値)	2.81 倍	対前月 + 0.07	ポイント	
新規求人数(季節調整値)	17,572 人	対前月 - 2.1	%	
新規求職者数(季節調整値)	6,243 人	対前月 - 4.8	%	

新規求人倍率は**57か月連続の2倍超え**

○正社員求人・求職の状況

正社員有効求人倍率(原数値)	1.58 倍	対前年同月 + 0.02	ポイント	
正社員有効求人数(原数値)	22,580 人	対前年同月 + 0.5	%	
正社員有効求職者数(原数値)	14,259 人	対前年同月 - 1.1	%	

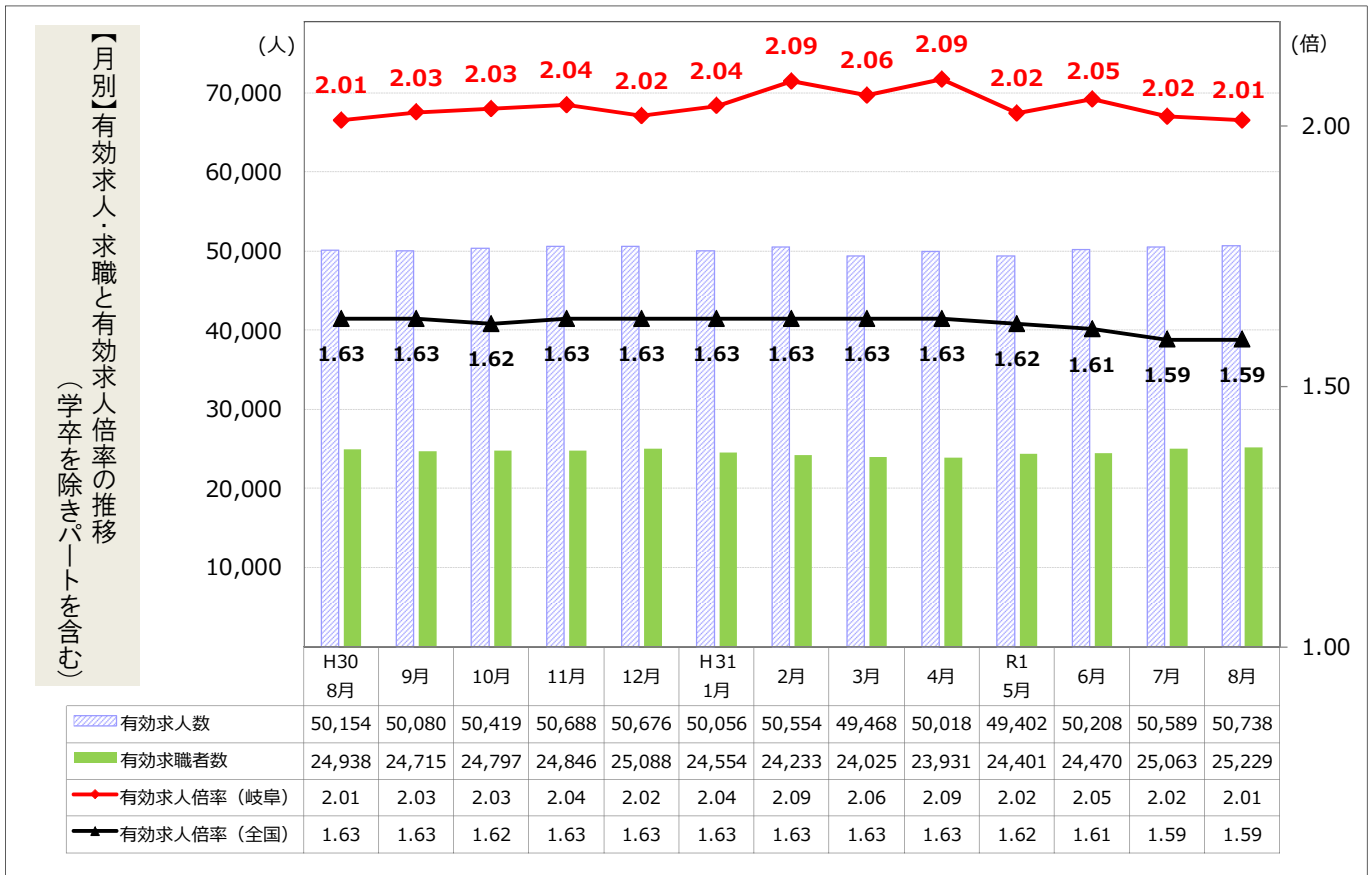
正社員有効求人倍率は**15か月連続の1.5倍超え**

有効求人倍率（学卒を除き、パートを含む）

令和元年8月

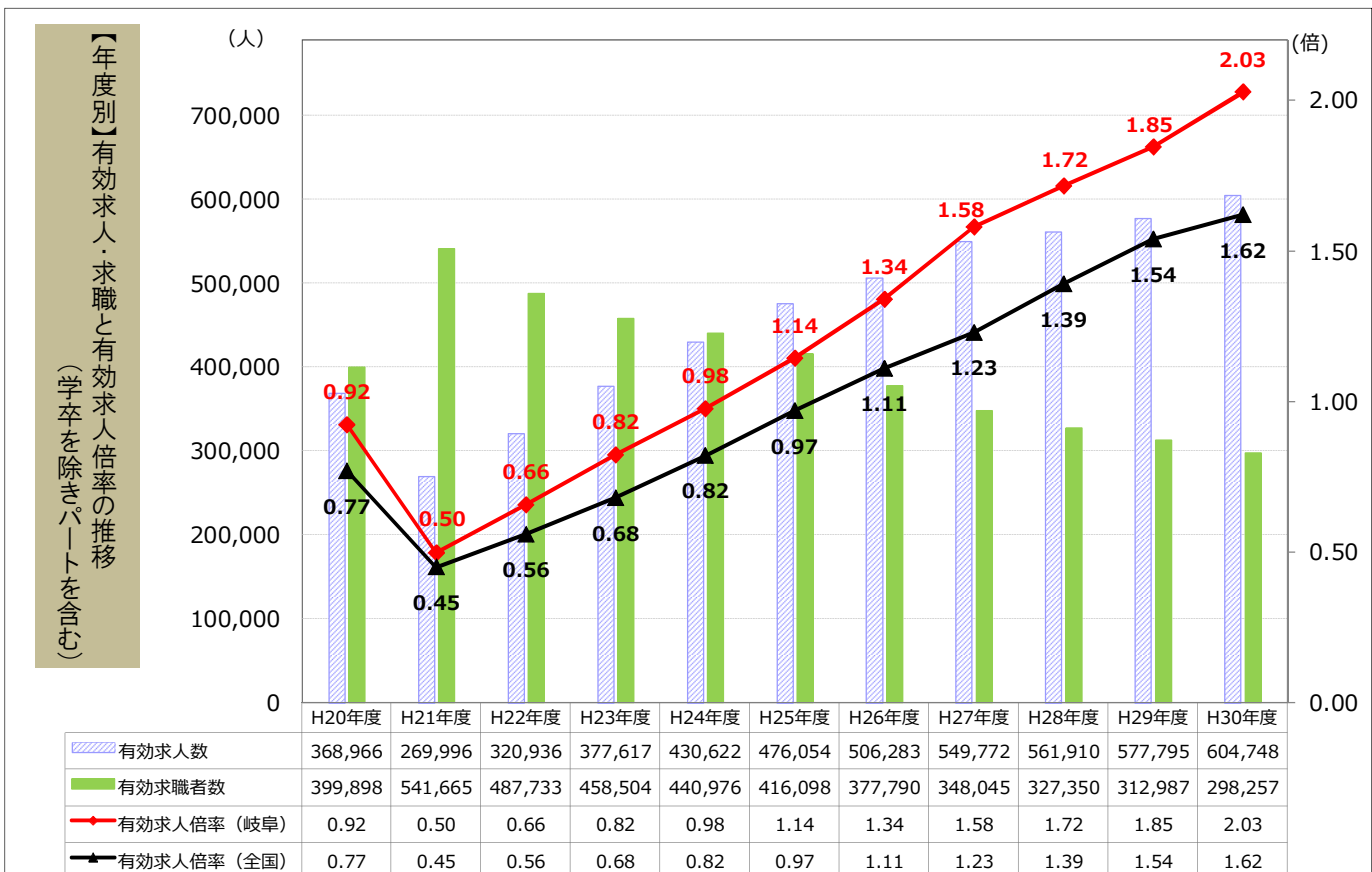
第1表

岐阜労働局職業安定部



第2表

岐阜労働局職業安定部



(注)・第1表【月別】の数値は季節調整値。なお、平成30年12月以前の数値は、平成31年1月分公表時に新季節指数により改訂されている。

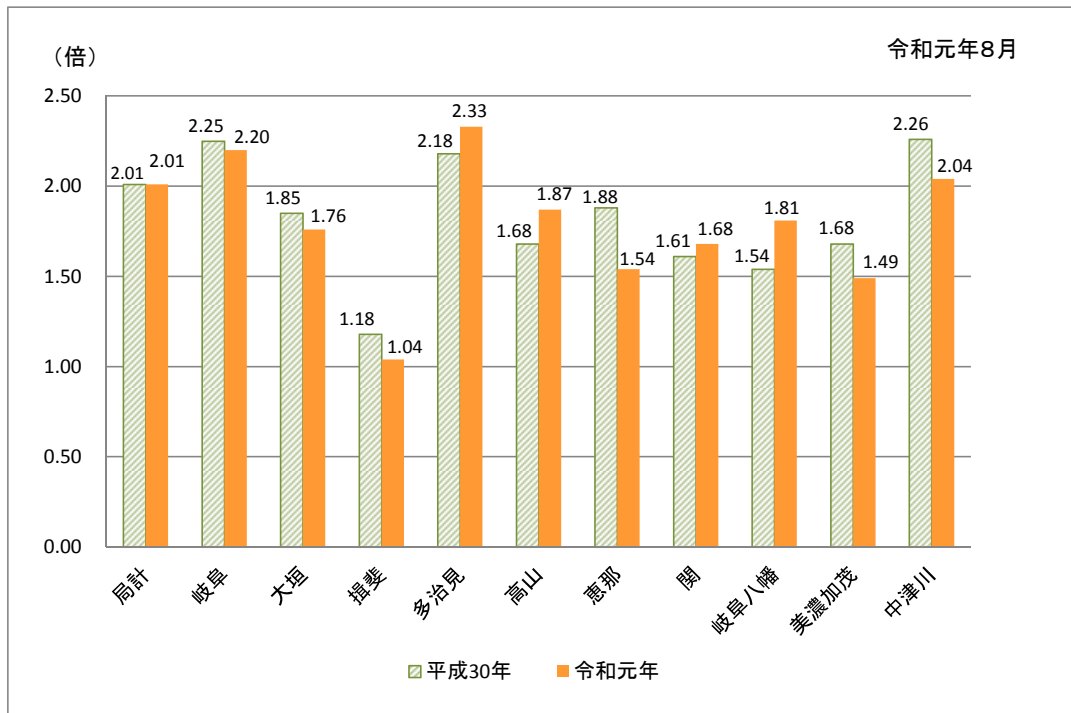
・第2表【年度別】の数値は原数値。

第3表 一般職業紹介状況(学卒を除きパートを含む)

項目	年月	令和元年	令和元年	平成30年	対前月	対前年同月
		8月	7月	8月	増減率(%)	増減率(%)
1 月間有効求職者数 (原数値)(人)		24,586	25,231	24,621		▲ 0.1
	(季節調整値)(人)	25,229	25,063	24,938	0.7	
2 新規求職者数 (原数値)(人)		5,448	6,361	5,717		▲ 4.7
	(季節調整値)(人)	6,243	6,558	6,041	▲ 4.8	
3 月間有効求人数 (原数値)(人)		49,363	50,033	49,858		▲ 1.0
	(季節調整値)(人)	50,738	50,589	50,154	0.3	
4 新規求人数 (原数値)(人)		16,003	18,690	17,127		▲ 6.6
	(季節調整値)(人)	17,572	17,944	17,436	▲ 2.1	
5 就職件数 (件)		1,942	2,275	2,046		▲ 5.1
6 有効求人倍率(3/1)		倍	倍	倍		ポイント
	(季節調整値)	2.01	1.98	2.03		▲ 0.02
7 新規求人倍率(4/2)		倍	倍	倍		ポイント
	(季節調整値)	2.94	2.94	3.00		▲ 0.06
8 (対有効求職) 就職率(5/1×100)		%	%	%		ポイント
		7.9	9.0	8.3		▲ 0.4
9 (対新規求職) 就職率(5/2×100)		%	%	%		ポイント
		35.6	35.8	35.8		▲ 0.2

*平成30年12月以前の季節調整値は、平成31年1月分公表時に改訂されています。

第4表(参考) ハローワーク別有効求人倍率



*局計は季節調整値 各ハローワークは原数値

*大垣は揖斐出張所を含む 関は岐阜八幡出張所を含む

第5表

岐阜県の有効求人倍率の推移

令和元年8月

岐阜労働局職業安定部

月別推移(季節調整値)		令和元年8月												岐阜労働局職業安定部		景気循環	
年/月		1月	2月	3月	4月	5月	6月	7月	8月	9月	10月	11月	12月	年平均	年度平均		
1963	昭和38年	1.45	1.56	1.65	1.74	1.56	1.56	1.61	1.58	1.60	1.54	1.56	1.60	1.61	1.61		
1964	39年	1.59	1.69	1.68	1.76	1.88	1.98	1.82	1.76	1.76	1.85	1.78	1.72	1.76	1.79		
1965	40年	1.85	1.71	1.66	1.45	1.49	1.63	1.82	1.57	1.45	1.33	1.35	1.26	1.53	1.40	いざなぎ景気 (40/11~45/7 : 57ヶ月)	
1966	41年	1.23	1.17	1.23	1.38	1.35	1.15	1.26	1.27	1.35	1.41	1.39	1.43	1.31	1.42		
1967	42年	1.54	1.71	1.76	1.87	1.88	1.82	1.98	2.07	2.00	2.15	2.22	2.14	1.89	2.05		
1968	43年	2.22	2.23	2.18	2.23	2.30	2.56	2.79	2.86	3.24	3.33	3.70	3.51	2.71	3.05		
1969	44年	3.54	3.43	3.39	3.88	4.24	4.72	4.39	4.48	4.24	4.23	4.19	4.39	3.99	4.27		
1970	45年	4.27	4.07	4.04	4.03	3.80	3.35	3.83	3.59	3.90	3.73	3.80	3.95	3.83	3.63	いざなぎ景気後の調整 (45/7~46/12 : 17ヶ月)	
1971	46年	3.52	3.21	3.00	2.76	2.60	2.21	2.30	2.22	2.50	2.39	2.05	2.03	2.54	2.39		
1972	47年	2.31	2.61	2.59	2.62	2.84	2.95	3.07	3.46	3.41	3.90	4.11	4.33	3.14	3.71	第1次石油危機 (48/11~50/3 : 16ヶ月)	
1973	48年	4.59	4.70	4.80	4.50	4.84	4.87	5.43	4.81	5.29	5.11	5.66	4.88	4.91	4.78		
1974	49年	4.84	4.04	3.71	3.53	3.42	3.20	2.81	2.55	2.16	2.01	1.88	1.71	2.89	2.17		
1975	50年	1.52	1.45	1.41	1.25	1.21	1.11	1.11	1.12	1.17	1.18	1.23	1.23	1.25	1.22		
1976	51年	1.28	1.26	1.36	1.37	1.34	1.45	1.42	1.44	1.36	1.26	1.22	1.16	1.32	1.30		
1977	52年	1.23	1.17	1.13	1.08	1.03	0.96	0.96	0.93	0.95	0.92	0.87	0.83	1.01	0.95	第2次石油危機 (55/2~58/2 : 36ヶ月)	
1978	53年	0.86	0.94	0.93	0.87	0.89	0.90	0.94	1.00	1.03	1.08	1.06	1.04	0.97	1.05		
1979	54年	1.19	1.24	1.29	1.27	1.33	1.37	1.38	1.37	1.37	1.44	1.46	1.46	1.35	1.38		
1980	55年	1.40	1.35	1.35	1.34	1.39	1.48	1.40	1.32	1.25	1.29	1.36	1.37	1.36	1.33		
1981	56年	1.31	1.27	1.23	1.22	1.22	1.23	1.28	1.31	1.29	1.29	1.28	1.24	1.26	1.25		
1982	57年	1.24	1.22	1.20	1.20	1.17	1.15	1.12	1.13	1.09	1.08	1.02	1.02	1.13	1.08	半導体景気 (58/2~60/6 : 28ヶ月)	
1983	58年	1.02	1.00	0.99	0.99	0.93	0.95	0.98	1.00	1.02	1.04	1.10	1.11	1.01	1.06		
1984	59年	1.17	1.17	1.18	1.22	1.26	1.27	1.30	1.26	1.25	1.29	1.29	1.31	1.24	1.27		
1985	60年	1.32	1.32	1.25	1.33	1.31	1.26	1.28	1.28	1.27	1.25	1.29	1.27	1.29	1.27		
1986	61年	1.27	1.26	1.25	1.18	1.16	1.09	1.08	1.12	1.16	1.19	1.13	1.18	1.17	1.15		
1987	62年	1.19	1.14	1.18	1.15	1.14	1.10	1.13	1.34	1.40	1.45	1.52	1.51	1.26	1.37	円高不況 (60/6~61/11 : 17ヶ月)	
1988	63年	1.55	1.62	1.67	1.75	1.80	1.86	1.98	2.01	2.01	2.07	2.13	2.11	1.86	2.04		
1989	平成元年	2.22	2.30	2.40	2.45	2.50	2.45	2.45	2.45	2.47	2.44	2.38	2.44	2.40	2.46		
1990	2年	2.48	2.52	2.51	2.57	2.63	2.68	2.70	2.66	2.67	2.68	2.72	2.73	2.62	2.68		
1991	3年	2.75	2.77	2.71	2.67	2.79	2.87	2.78	2.67	2.57	2.57	2.52	2.51	2.68	2.57		
1992	4年	2.40	2.28	2.24	2.22	2.17	2.15	2.10	2.00	1.94	1.90	1.86	1.82	2.08	1.91	第1次平成不況 (3/2~5/10 : 32ヶ月)	
1993	5年	1.73	1.60	1.56	1.46	1.41	1.35	1.29	1.25	1.23	1.16	1.13	1.06	1.34	1.19		
1994	6年	1.05	1.01	1.04	1.04	1.02	1.03	1.04	1.08	1.08	1.07	1.05	1.05	1.05	1.05		
1995	7年	1.05	1.04	1.03	1.00	0.96	0.93	0.92	0.90	0.88	0.88	0.87	0.90	0.95	0.93		H7. 1. 17阪神淡路大震災
1996	8年	0.96	0.97	1.00	1.02	1.06	1.08	1.10	1.10	1.12	1.13	1.15	1.17	1.07	1.12		
1997	9年	1.16	1.16	1.16	1.17	1.19	1.19	1.18	1.17	1.15	1.13	1.11	1.09	1.15	1.09		
1998	10年	0.99	0.94	0.88	0.84	0.80	0.78	0.74	0.74	0.75	0.74	0.73	0.75	0.80	0.76		
1999	11年	0.77	0.74	0.72	0.73	0.70	0.70	0.71	0.72	0.72	0.73	0.75	0.77	0.73	0.74		
2000	12年	0.76	0.77	0.81	0.81	0.84	0.86	0.87	0.89	0.90	0.91	0.92	0.93	0.85	0.89	第2次平成不況 (9/5~11/1 : 20ヶ月)	
2001	13年	0.93	0.93	0.91	0.91	0.89	0.88	0.86	0.83	0.80	0.76	0.72	0.69	0.84	0.78		
2002	14年	0.67	0.68	0.69	0.69	0.69	0.70	0.73	0.73	0.74	0.74	0.75	0.76	0.71	0.74		
2003	15年	0.78	0.79	0.78	0.76	0.76	0.74	0.76	0.79	0.82	0.86	0.89	0.91	0.80	0.84		
2004	16年	0.93	0.95	0.97	0.98	1.03	1.04	1.03	1.01	1.03	1.08	1.14	1.15	1.03	1.07		
2005	17年	1.13	1.14	1.16	1.16	1.17	1.17	1.19	1.20	1.20	1.19	1.19	1.23	1.18	1.21	戦後最長の景気拡大 (14/1~20/2 : 73ヶ月)	
2006	18年	1.26	1.30	1.33	1.35	1.38	1.39	1.39	1.39	1.38	1.37	1.40	1.41	1.37	1.39		
2007	19年	1.39	1.39	1.39	1.41	1.38	1.41	1.39	1.35	1.30	1.27	1.25	1.25	1.35	1.32		
2008	20年	1.26	1.26	1.26	1.25	1.22	1.18	1.13	1.09	1.04	0.99	0.93	0.84	1.12	0.92		
2009	21年	0.70	0.59	0.54	0.51	0.46	0.45	0.45	0.45	0.48	0.50	0.52	0.53	0.51	0.50		
2010	22年	0.53	0.55	0.56	0.56	0.59	0.61	0.63	0.63	0.64	0.68	0.69	0.69	0.61	0.66	リーマン不況 (20/2~21/3 : 13ヶ月)	
2011	23年	0.72	0.74	0.75	0.77	0.74	0.74	0.77	0.81	0.82	0.82	0.83	0.86	0.78	0.82		
2012	24年	0.89	0.93	0.95	0.97	0.98	0.98	0.98	0.98	0.97	0.97	0.95	0.97	0.96	0.98		
2013	25年	0.99	0.99	1.01	1.05	1.05	1.07	1.08	1.10	1.13	1.18	1.21	1.22	1.08	1.14		
2014	26年	1.23	1.23	1.25	1.23	1.28	1.30	1.34	1.31	1.32	1.33	1.34	1.36	1.29	1.34		
2015	27年	1.39	1.45	1.46	1.45	1.48	1.50	1.55	1.54	1.57	1.59	1.62	1.65	1.52	1.58	H23. 3. 11東日本大震災	
2016	28年	1.70	1.68	1.69	1.72	1.77	1.72	1.71	1.66	1.71	1.73	1.73	1.70	1.71	1.72		
2017	29年	1.71	1.71	1.74	1.77	1.79	1.75	1.79	1.82	1.83	1.83	1.85	1.92	1.79	1.85		
2018	30年	1.92	1.95	1.97	1.97	1.99	2.03	2.03	2.01	2.03	2.03	2.04	2.02	2.00	2.03		
2019	31年/令和元年	2.04	2.09	2.06	2.09	2.02	2.05	2.02	2.01								(内閣府 景気動向指数研究会)

(注1) 新規学卒者を除き、パートを含む。

(注2) 月別の数値は、季節調整値(平成30年12月以前の季節調整値は、平成31年1月分公表時に新季節指数により改訂されている。)

産業別新規求人のポイント

○ 産業別新規求人状況(対「前年同月」増減の上位3産業)

【前年同月(H30.8)より増加した産業】

卸売業, 小売業(76人増)、公務・その他(58人増)、複合サービス事業(13人増)

【前年同月(H30.8)より減少した産業】

製造業(480人減)、生活関連サービス業, 娯楽業(301人減)、サービス業(158人減)

主要産業別一般新規求人状況(学卒を除きパートを含む)

第6表

令和元年8月 岐阜労働局職業安定部

項目	年月		平成30年 8月	対前年同月 増減率	対前年同月 増減差
	令和元年 8月	令和元年 7月			
	人	人	人	%	人
建設業(06～08)	1,094	1,671	1,216	▲ 10.0	▲ 122
製造業(09～32)	2,898	3,234	3,378	▲ 14.2	▲ 480
09 食料品製造	801	570	601	33.3	200
11 繊維工業	185	165	157	17.8	28
13 家具・装備品	37	63	50	▲ 26.0	▲ 13
16 化学工業	135	73	170	▲ 20.6	▲ 35
18 プラスチック製品	161	159	204	▲ 21.1	▲ 43
21 窯業・土石製品	147	285	258	▲ 43.0	▲ 111
24 金属製品	281	313	383	▲ 26.6	▲ 102
25 はん用機械	154	286	220	▲ 30.0	▲ 66
26 生産用機械	122	166	193	▲ 36.8	▲ 71
27 業務用機械	26	6	35	▲ 25.7	▲ 9
28 電子部品・デバイス・電子回路	67	98	98	▲ 31.6	▲ 31
29 電気機械	109	195	110	▲ 0.9	▲ 1
30 情報通信機械	1	4	8	▲ 87.5	▲ 7
31 輸送用機械	256	327	354	▲ 27.7	▲ 98
情報通信業(37～41)	42	95	83	▲ 49.4	▲ 41
運輸業, 郵便業(42～49)	928	706	922	0.7	6
卸売業, 小売業(50～61)	3,128	3,381	3,052	2.5	76
50～55 卸売業	529	637	557	▲ 5.0	▲ 28
56～61 小売業	2,599	2,744	2,495	4.2	104
金融業, 保険業(62～67)	94	171	95	▲ 1.1	▲ 1
宿泊業, 飲食サービス業(75～77)	779	770	786	▲ 0.9	▲ 7
生活関連サービス業, 娯楽業(78～80)	651	685	952	▲ 31.6	▲ 301
教育, 学習支援業(81,82)	129	261	157	▲ 17.8	▲ 28
医療, 福祉(83～85)	3,513	4,649	3,573	▲ 1.7	▲ 60
複合サービス事業(86,87)	103	110	90	14.4	13
サービス業(88～96)	1,647	1,788	1,805	▲ 8.8	▲ 158
912 労働者派遣業	271	363	531	▲ 49.0	▲ 260
公務・その他(97,98,99)	238	330	180	32.2	58
総計	16,003	18,690	17,127	▲ 6.6	▲ 1,124

(原数値)

第7表

新規求職者の求職時の状況(常用)

令和元年8月

岐阜労働局職業安定部

区分	新規求職者数(人)	在職者(人)	離職者(人)	雇用者(人)				自営・その他(人)	無業者(人)		
				定年(人)	事業主都合(人)	自己都合(人)	家事・育児等従事者(人)		その他(人)		
平成26年度	93,943	26,965	55,279	54,013	2,468	14,142	37,333	1,266	11,699	4,998	6,701
構成比(%)	(100.0)	(28.7)	(58.8)	(57.5)	(2.6)	(15.1)	(39.7)	(1.3)	(12.5)	(5.3)	(7.1)
平成27年度	87,184	26,894	50,002	48,946	2,032	11,706	35,147	1,056	10,288	4,452	5,836
構成比(%)	(100.0)	(30.8)	(57.4)	(56.1)	(2.3)	(13.4)	(40.3)	(1.2)	(11.8)	(5.1)	(6.7)
平成28年度	81,129	25,722	46,261	45,346	1,933	9,894	33,456	915	9,146	4,152	4,994
構成比(%)	(100.0)	(31.7)	(57.0)	(55.9)	(2.4)	(12.2)	(41.2)	(1.1)	(11.3)	(5.1)	(6.2)
平成29年度	76,807	24,895	43,144	42,295	1,921	9,108	31,204	849	8,768	3,985	4,783
構成比(%)	(100.0)	(32.4)	(56.2)	(55.1)	(2.5)	(11.9)	(40.6)	(1.1)	(11.4)	(5.2)	(6.2)
平成30年度	72,072	22,781	41,363	40,574	2,016	8,666	29,836	789	7,928	3,550	4,378
構成比(%)	(100.0)	(31.6)	(57.4)	(56.3)	(2.8)	(12.0)	(41.4)	(1.1)	(11.0)	(4.9)	(6.1)
平成30年8月	5,683	1,855	3,206	3,166	149	564	2,452	40	622	230	392
構成比(%)	(100.0)	(32.6)	(56.4)	(55.7)	(2.6)	(9.9)	(43.1)	(0.7)	(10.9)	(4.0)	(6.9)
令和元年8月	5,439	1,740	3,157	3,101	126	618	2,353	56	542	215	327
構成比(%)	(100.0)	(32.0)	(58.0)	(57.0)	(2.3)	(11.4)	(43.3)	(1.0)	(10.0)	(4.0)	(6.0)
前年同月比(%)	▲ 4.3	▲ 6.2	▲ 1.5	▲ 2.1	▲ 15.4	9.6	▲ 4.0	40.0	▲ 12.9	▲ 6.5	▲ 16.6

(注1) 学卒を除きパートを含む。

(原数値)

(注2) 常用とは、雇用契約において雇用期間の定めがない、又は4か月以上の雇用期間が定められているもの。(季節労働を除く。)

(注3) 雇用者の内訳には、「理由不明」の表示をしていないため項目の合計と一致しない。

(注4) 無業者の「その他」は離職後1年を超えるもの。

第8表

年齢別 新規求職者数(常用)

令和元年8月

岐阜労働局職業安定部

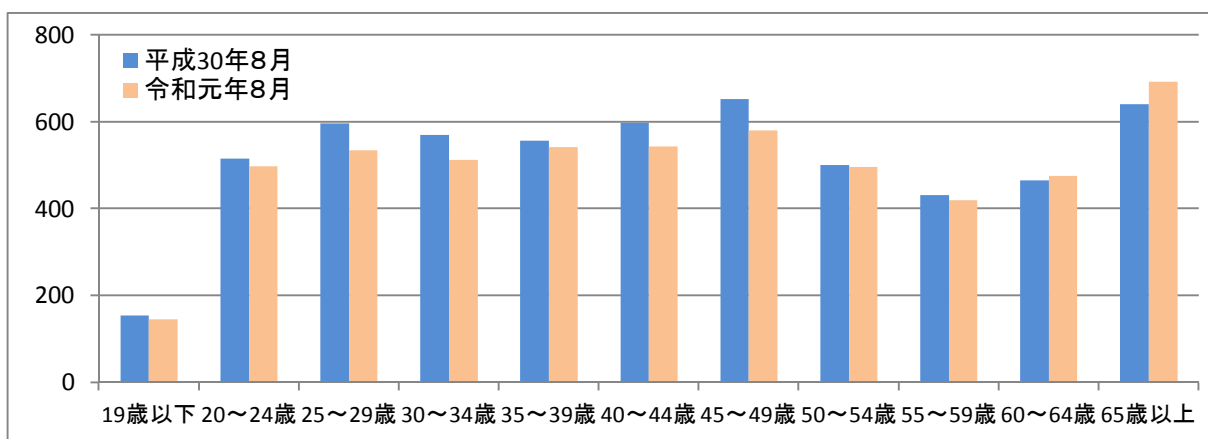
年齢区分	年齢計(人)	19歳以下(人)	20~24歳(人)	25~29歳(人)	30~34歳(人)	35~39歳(人)	40~44歳(人)	45~49歳(人)	50~54歳(人)	55~59歳(人)	60~64歳(人)	65歳以上(人)
平成26年度	93,943	2,145	9,272	11,596	10,930	11,027	11,248	8,776	7,208	6,354	8,071	7,316
構成比(%)	(100.0)	(2.3)	(9.9)	(12.3)	(11.6)	(11.7)	(12.0)	(9.3)	(7.7)	(6.8)	(8.6)	(7.8)
平成27年度	87,184	1,867	8,412	10,490	9,988	10,052	10,411	8,579	7,026	5,866	7,115	7,378
構成比(%)	(100.0)	(2.1)	(9.6)	(12.0)	(11.5)	(11.5)	(11.9)	(9.8)	(8.1)	(6.7)	(8.2)	(8.5)
平成28年度	81,129	1,723	7,707	9,570	8,934	9,017	9,417	8,280	6,613	5,491	6,905	7,472
構成比(%)	(100.0)	(2.1)	(9.5)	(11.8)	(11.0)	(11.1)	(11.6)	(10.2)	(8.2)	(6.8)	(8.5)	(9.2)
平成29年度	76,807	1,569	6,967	8,264	8,133	8,094	8,549	8,218	6,607	5,561	6,383	8,462
構成比(%)	(100.0)	(2.0)	(9.1)	(10.8)	(10.6)	(10.5)	(11.1)	(10.7)	(8.6)	(7.2)	(8.3)	(11.0)
平成30年度	72,072	1,458	6,295	7,328	7,192	7,105	7,664	7,572	6,260	5,385	6,242	9,571
構成比(%)	(100.0)	(2.0)	(8.7)	(10.2)	(10.0)	(9.9)	(10.6)	(10.5)	(8.7)	(7.5)	(8.7)	(13.3)
平成30年8月	5,683	155	516	597	570	557	598	652	501	432	465	640
構成比(%)	(100.0)	(2.7)	(9.1)	(10.5)	(10.0)	(9.8)	(10.5)	(11.5)	(8.8)	(7.6)	(8.2)	(11.3)
令和元年8月	5,439	146	498	534	513	542	544	580	496	419	475	692
構成比(%)	(100.0)	(2.7)	(9.2)	(9.8)	(9.4)	(10.0)	(10.0)	(10.7)	(9.1)	(7.7)	(8.7)	(12.7)
前年同月比(%)	▲ 4.3	▲ 5.8	▲ 3.5	▲ 10.6	▲ 10.0	▲ 2.7	▲ 9.0	▲ 11.0	▲ 1.0	▲ 3.0	2.2	8.1

(注1) 学卒を除きパートを含む。

(原数値)

(注2) 常用とは、雇用契約において雇用期間の定めがない、又は4か月以上の雇用期間が定められているもの。(季節労働を除く。)

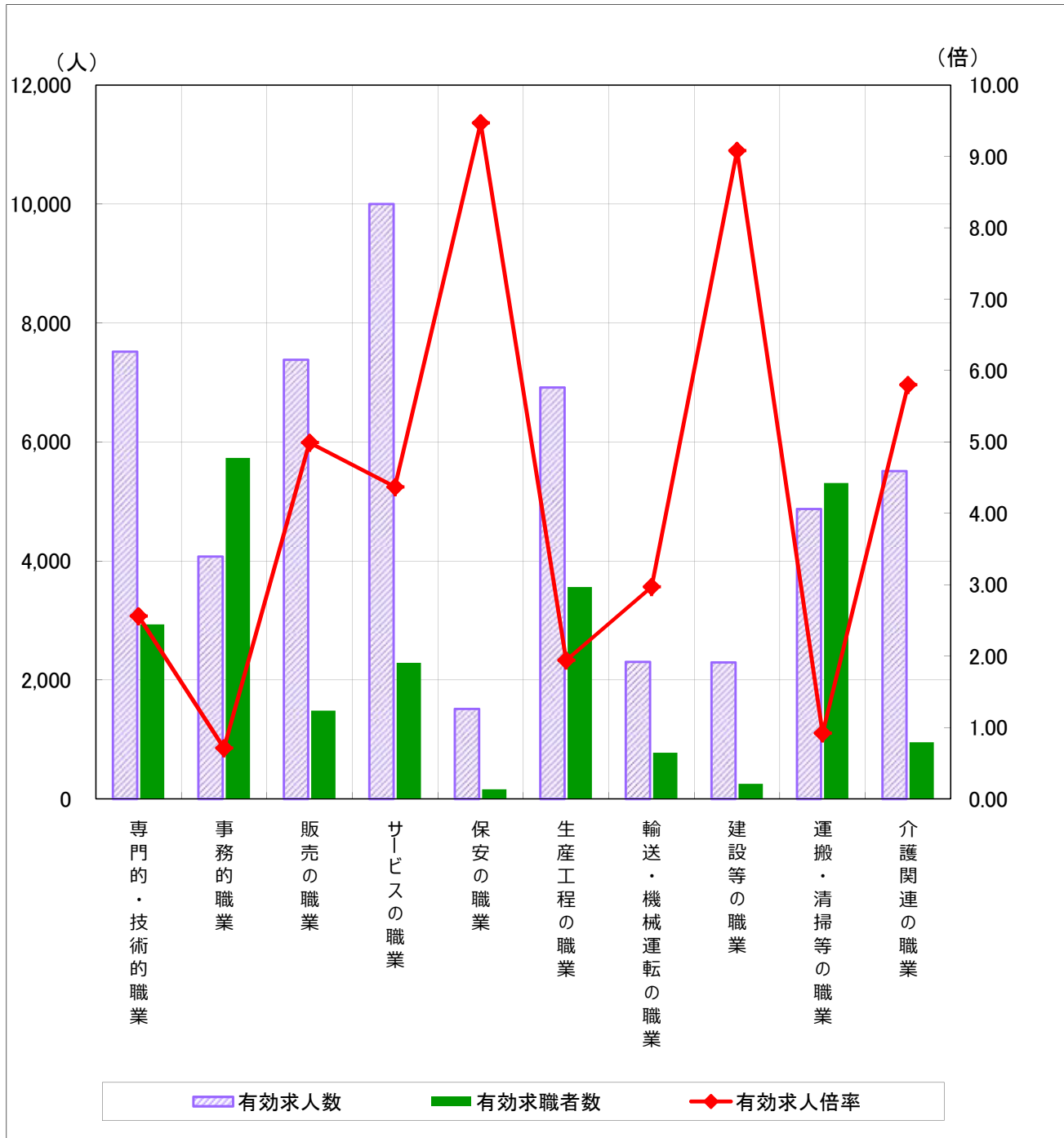
(参考: 第8表のグラフ) (単位: 人)



【職業別】 求人・求職バランスシート（常用的フルタイム+パート）

第9表 令和元年8月

岐阜労働局職業安定部



※有効求人数・有効求職者数は左目盛（人）、有効求人倍率は右目盛（倍）

	専門的・技術的職業	事務的職業	販売の職業	サービスの職業	保安の職業	生産工程の職業	輸送・機械運転の職業	建設等の職業	運搬・清掃等の職業	介護関連の職業	
有効求人数	7,519	4,073	7,383	10,003	1,515	6,920	2,304	2,296	4,873	5,514	
有効求職者数	2,932	5,733	1,481	2,288	160	3,561	775	253	5,308	951	
有効求人倍率	2.56	0.71	4.99	4.37	9.47	1.94	2.97	9.08	0.92	5.80	
前年同月 (平成30年8月)	有効求人数	7,415	4,122	6,663	9,667	1,454	7,862	2,291	2,267	4,879	4,952
	有効求職者数	2,924	5,973	1,578	2,396	145	3,558	810	316	5,164	988
	有効求人倍率	2.54	0.69	4.22	4.03	10.03	2.21	2.83	7.17	0.94	5.01

(原数値)

(注) 1 このグラフは主な職業を載せています。

2 介護関連の職業は、専門的・技術的職業とサービスの職業の一部となります。

職業	常用			正社員			非正社員		
	有効 求人数	有効 求職者数	有効 求人倍率	有効 求人数	有効 求職者数	有効 求人倍率	有効 求人数	有効 求職者数	有効 求人倍率
職業計	47,424	24,530	1.93	22,580	14,259	1.58	24,844	10,271	2.42
A管理的職業	131	67	1.96	124	50	2.48	7	17	0.41
B専門的・技術的職業	7,519	2,932	2.56	4,276	1,874	2.28	3,243	1,058	3.07
07開発技術者	389	111	3.50	359	89	4.03	30	22	1.36
08製造技術者	235	241	0.98	185	218	0.85	50	23	2.17
09建築・土木技術者等	1,030	114	9.04	980	100	9.80	50	14	3.57
10情報処理・通信技術者	184	211	0.87	169	188	0.90	15	23	0.65
11その他の技術者	28	18	1.56	20	15	1.33	8	3	2.67
12医師、薬剤師等	215	54	3.98	115	28	4.11	100	26	3.85
13保健師、助産師、看護師	1,646	638	2.58	836	316	2.65	810	322	2.52
14医療技術者	856	180	4.76	451	97	4.65	405	83	4.88
15その他の保健医療	326	165	1.98	175	125	1.40	151	40	3.78
16社会福祉の専門的職業	1,678	560	3.00	683	276	2.47	995	284	3.50
22美術家、デザイナー等	154	194	0.79	105	145	0.72	49	49	1.00
05.06.17～21.23.24その他の専門的職業	778	446	1.74	198	277	0.71	580	169	3.43
C事務的職業	4,073	5,733	0.71	1,944	3,463	0.56	2,129	2,270	0.94
25一般事務員	2,600	4,912	0.53	1,108	2,884	0.38	1,492	2,028	0.74
26会計事務員	335	207	1.62	208	156	1.33	127	51	2.49
27生産関連事務員	536	234	2.29	320	152	2.11	216	82	2.63
28営業・販売関連事務員	365	278	1.31	242	218	1.11	123	60	2.05
29外勤事務員	33	4	8.25	4	1	4.00	29	3	9.67
30運輸・郵便事務	93	24	3.88	51	18	2.83	42	6	7.00
31事務用機器操作の職業	111	74	1.50	11	34	0.32	100	40	2.50
D販売の職業	7,383	1,481	4.99	2,954	933	3.17	4,429	548	8.08
32商品販売の職業	5,805	938	6.19	1,530	451	3.39	4,275	487	8.78
33販売類別の職業	68	27	2.52	45	19	2.37	23	8	2.88
34営業の職業	1,510	516	2.93	1,379	463	2.98	131	53	2.47
Eサービスの職業	10,003	2,288	4.37	3,612	1,173	3.08	6,391	1,115	5.73
35家庭生活支援サービス	24	5	4.80	0	1	0.00	24	4	6.00
36介護サービスの職業	4,463	710	6.29	1,897	415	4.57	2,566	295	8.70
37保健医療サービス	560	128	4.38	213	70	3.04	347	58	5.98
38生活衛生サービス	793	111	7.14	368	76	4.84	425	35	12.14
39飲食物調理の職業	1,894	639	2.96	452	273	1.66	1,442	366	3.94
40接客・給仕の職業	1,741	487	3.57	544	241	2.26	1,197	246	4.87
41居住施設・ビルの管理	116	62	1.87	32	25	1.28	84	37	2.27
42その他のサービス	412	146	2.82	106	72	1.47	306	74	4.14
F保安の職業	1,515	160	9.47	729	103	7.08	786	57	13.79
G農林漁業の職業	407	151	2.70	134	87	1.54	273	64	4.27
H生産工程の職業	6,920	3,561	1.94	4,039	2,694	1.50	2,881	867	3.32
49生産設備（金属）	143	78	1.83	128	68	1.88	15	10	1.50
50生産設備（金属除く）	206	73	2.82	150	62	2.42	56	11	5.09
51生産設備（機械）	32	81	0.40	25	71	0.35	7	10	0.70
52金属材料製造等	1,541	590	2.61	1,208	515	2.35	333	75	4.44
54製品製造・加工処理	2,666	834	3.20	1,053	563	1.87	1,613	271	5.95
57機械組立の職業	656	945	0.69	357	757	0.47	299	188	1.59
60機械整備・修理の職業	581	145	4.01	493	122	4.04	88	23	3.83
61製品検査（金属）	152	142	1.07	62	92	0.67	90	50	1.80
62製品検査（金属除く）	335	125	2.68	115	70	1.64	220	55	4.00
63機械検査の職業	103	234	0.44	48	151	0.32	55	83	0.66
64生産関連・生産類似	505	314	1.61	400	223	1.79	105	91	1.15
I輸送・機械運転の職業	2,304	775	2.97	1,599	585	2.73	705	190	3.71
65鉄道運転の職業	3	4	0.75	3	4	0.75	0	0	--
66自動車運転の職業	1,926	520	3.70	1,315	381	3.45	611	139	4.40
67船舶・航空機運転	0	0	--	0	0	--	0	0	--
68その他の輸送の職業	101	148	0.68	53	131	0.40	48	17	2.82
69定置・建設機械運転	274	103	2.66	228	69	3.30	46	34	1.35
J建設・採掘の職業	2,296	253	9.08	2,122	221	9.60	174	32	5.44
70建設躯体工事の職業	311	24	12.96	296	23	12.87	15	1	15.00
71建設の職業	623	70	8.90	574	64	8.97	49	6	8.17
72電気工事の職業	451	62	7.27	419	50	8.38	32	12	2.67
73土木の職業	905	97	9.33	827	84	9.85	78	13	6.00
74採掘の職業	6	0	--	6	0	--	0	0	--
K運搬・清掃等の職業	4,873	5,308	0.92	1,047	2,149	0.49	3,826	3,159	1.21
75運搬の職業	1,534	861	1.78	628	528	1.19	906	333	2.72
76清掃の職業	1,560	575	2.71	171	161	1.06	1,389	414	3.36
77包装の職業	384	144	2.67	58	31	1.87	326	113	2.88
78その他の運搬等の職業	1,395	3,728	0.37	190	1,429	0.13	1,205	2,299	0.52
分類不能の職業	0	1,821	0.00	0	927	0.00	0	894	0.00
(IT関連計)	1,020	669	1.52	761	529	1.44	259	140	1.85
(福祉関連計)	7,532	1,668	4.52	3,464	932	3.72	4,068	736	5.53
(介護関連計)	5,514	951	5.80	2,424	566	4.28	3,090	385	8.03

(注)1. 本表は「臨時・季節」を含まないため、第3表の数値とは一致しない。

2. 正社員有効求人倍率＝正社員有効求人数／常用フルタイム有効求職者数。なお、常用フルタイム有効求職者にはフルタイムの派遣労働者や契約社員を希望する者も含まれるため、厳密な意味での正社員有効求人倍率より低い値となる。

3. 「非正社員」とは、パートタイム労働者、派遣労働者、契約社員、準社員、嘱託等の、正社員・正職員でない者である。

4. IT関連計＝07,08,22,24,31,51,57,60,64,72の一部と10の合計（この数字は厚生労働省編職業分類番号）

福祉関連計＝14,16,35の一部と13,36の合計 介護関連計（福祉関連計のうち数）＝16,35の一部と36の合計

5. 数値は原数値である。

正社員 求人・求職の状況

第11表

令和元年8月

岐阜労働局職業安定部

年月	岐阜局の有効求人倍率	正社員有効求人倍率	正社員有効求人人数	正社員有効求職者数	新規求人数					構成比			
					合計	正社員	前年比	非正社員	前年比	正社員	前年差	非正社員	前年差
平成20年度	0.92	0.63	179,851	284,568	133,844	64,225	▲ 14.3	69,619	▲ 21.8	48.0	2.3	52.0	▲ 2.3
平成21年度	0.50	0.31	121,162	387,576	111,237	46,930	▲ 26.9	64,307	▲ 7.6	42.2	▲ 5.8	57.8	5.8
平成22年度	0.66	0.42	138,540	332,063	128,344	52,988	12.9	75,356	17.2	41.3	▲ 0.9	58.7	0.9
平成23年度	0.82	0.53	162,125	304,070	144,841	60,175	13.6	84,666	12.4	41.5	0.2	58.5	▲ 0.2
平成24年度	0.98	0.61	175,771	288,966	160,677	64,145	6.6	96,532	14.0	39.9	▲ 1.6	60.1	1.6
平成25年度	1.14	0.72	193,276	268,682	175,686	70,168	9.4	105,518	9.3	39.9	0.0	60.1	0.0
平成26年度	1.34	0.89	209,042	234,624	183,541	74,615	6.3	108,926	3.2	40.7	0.8	59.3	▲ 0.8
平成27年度	1.58	1.05	225,126	214,706	198,331	80,477	7.9	117,854	8.2	40.6	▲ 0.1	59.4	0.1
平成28年度	1.72	1.22	241,984	198,553	199,985	84,802	5.4	115,183	▲ 2.3	42.4	1.8	57.6	▲ 1.8
平成29年度	1.85	1.37	251,937	183,877	205,348	87,891	3.6	117,457	2.0	42.8	0.4	57.2	▲ 0.4
平成30年度	2.03	1.58	268,665	170,530	212,027	92,913	5.7	119,114	1.4	43.8	1.0	56.2	▲ 1.0
30年 8月	2.01	1.56	22,464	14,424	17,127	7,744	8.6	9,383	4.0	45.2	1.1	54.8	▲ 1.1
30年 9月	2.03	1.60	22,301	13,968	17,255	7,476	▲ 0.6	9,779	0.9	43.3	▲ 0.4	56.7	0.4
30年 10月	2.03	1.61	23,167	14,431	18,920	8,406	10.5	10,514	0.0	44.4	2.4	55.6	▲ 2.4
30年 11月	2.04	1.65	22,760	13,827	16,934	7,704	4.8	9,230	4.7	45.5	0.0	54.5	0.0
30年 12月	2.02	1.68	21,658	12,860	15,638	6,545	▲ 9.5	9,093	▲ 2.9	41.9	▲ 1.7	58.1	1.7
31年 1月	2.04	1.66	21,909	13,202	19,228	8,364	4.1	10,864	▲ 0.9	43.5	1.2	56.5	▲ 1.2
31年 2月	2.09	1.64	22,617	13,757	18,907	8,256	7.6	10,651	▲ 0.3	43.7	1.9	56.3	▲ 1.9
31年 3月	2.06	1.63	23,071	14,133	17,169	7,216	▲ 2.8	9,953	▲ 11.1	42.0	2.1	58.0	▲ 2.1
31年 4月	2.09	1.61	23,015	14,277	18,284	8,243	6.2	10,041	0.1	45.1	1.5	54.9	▲ 1.5
令和元年 5月	2.02	1.55	22,344	14,413	16,427	7,470	▲ 3.8	8,957	▲ 6.1	45.5	0.6	54.5	▲ 0.6
元年 6月	2.05	1.61	22,474	13,978	17,413	7,583	▲ 3.4	9,830	▲ 5.9	43.5	0.6	56.5	▲ 0.6
元年 7月	2.02	1.59	22,869	14,368	18,690	8,579	9.6	10,111	5.0	45.9	1.1	54.1	▲ 1.1
元年 8月	2.01	1.58	22,580	14,259	16,003	7,341	▲ 5.2	8,662	▲ 7.7	45.9	0.7	54.1	▲ 0.7

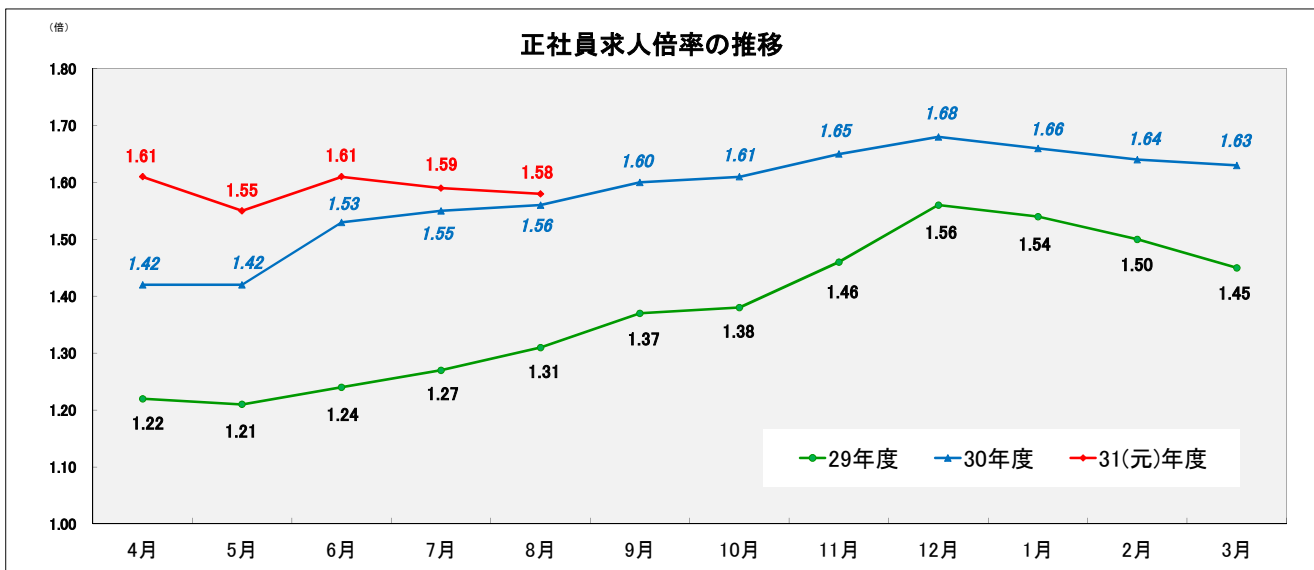
(注) 1. 正社員有効求人倍率 = 正社員有効求人人数 / 常用フルタイム有効求職者数。なお、常用フルタイム有効求職者にはフルタイムの派遣労働者や契約社員を希望する者も含まれるため、厳密な意味での正社員有効求人倍率より低い値となる。
 2. 「非正社員」とは、パートタイム労働者、派遣労働者、臨時・季節労働者、契約社員、準社員、嘱託等の、正社員・正職員でない者である。
 3. 岐阜局の有効求人倍率のうち月別倍率のみ季節調整値。その他はすべて原数値。

第12表

令和元年8月

岐阜労働局職業安定部

○ 正社員有効求人倍率(原数値)は、1.58倍で前年同月比0.02ポイントの上昇となった。



・ 正社員求人倍率 = 正社員有効求人人数 / 常用フルタイム有効求職者。

なお、常用フルタイム有効求職者にはフルタイムの派遣労働者や契約社員を希望する者も含まれるため、厳密な意味での正社員有効求人倍率より低い値となる。

第13表

ハローワークのマッチング機能に関する業務の評価・改善の取組状況について

【平成31年度 各ハローワークの8月末現在の目標件数及び実績】

* 岐阜労働局の8月末までの目標達成率は、
就職件数が100.9%、充足件数が100.4%、雇用保険受給者の早期再就職件数が105.3%

	就職件数		求人充足件数		雇用保険受給者の 早期再就職件数	
	目標値	実績	目標値	実績	目標値	実績
岐阜	3,389	3,237	3,938	3,835	849	859
大垣	2,100	2,076	1,910	1,816	475	524
多治見	1,695	1,741	1,654	1,778	423	487
高山	925	1,019	905	909	200	238
恵那	350	389	275	295	73	75
関	1,027	1,043	940	970	220	209
美濃加茂	703	720	572	582	176	180
中津川	490	547	470	517	100	77
労働局計	10,679	10,772	10,664	10,702	2,516	2,649

【就職件数】

ハローワークの職業紹介により常用就職した件数

【求人充足件数】

ハローワークの常用求人に対して、職業紹介を受けて雇用された件数

【雇用保険受給者の早期就職件数】

雇用保険所定給付日数(90日～360日)の2/3以上を残して、早期に再就職した件数

※「常用」とは、雇用期間の定めがない、又は4か月以上の雇用期間が定められているものをいいます。

1. 目標値は、平成31年4月から令和元年8月までの目標です。
(雇用保険受給者の早期再就職件数は、令和元年7月までの目標。)
2. 目標に対する実績については、毎月公表していきます。
3. 「雇用保険受給者の早期再就職件数」は、1か月遅れの集計となります。

用語の解説

《職業紹介関係》

1 就業形態、雇用期間

ア 就業形態

一般 …常用及び臨時・季節を合わせたものをいう。

パートタイム…1週間の所定労働時間が、同一の事業所に雇用されている通常の労働者の1週間の所定労働時間に比し短いものをいう。

イ 雇用期間

常用 …雇用契約において雇用期間の定めがない、又は4か月以上の雇用期間が定められているもの。(季節労働を除く。)

臨時 …雇用契約において1か月以上4か月未満の雇用契約が定められているものをいう。

季節 …季節的な労働需要に対し、又は季節的な余暇を利用して一定期間を定めて就労するものをいう。
(4か月未満・以上を問わない。)

2 求人

新規求人数 …期間中に新たに受理した求人数(採用予定人数)をいう。

月間有効求人数 …当月の「新規求人数」と「前月から繰り越された有効求人数(前月・前々月に受理した求人のうち無効となっていない求人)」の合計をいう。

3 求職・就職

新規求職申込件数 …期間中に新たに受理した求職申込みの件数をいう。

月間有効求職者数 …当月の「新規求職申込件数」と「前月から繰り越された有効求職者数」の合計をいう。

就職件数 …自安定所の求職者が安定所の紹介により就職したことを確認した件数をいう。

《諸比率の算出方法》

前年同月増減率(%) = (当月の数 - 前年同月の数) ÷ 前年同月の数 × 100

有効(新規)求人倍率(倍) = 月間有効(新規)求人数 ÷ 月間有効(新規)求職者数

就職率(対有効求職)(%) = 就職件数 ÷ 月間有効求職者数 × 100

就職率(対新規求職)(%) = 就職件数 ÷ 新規求職者数 × 100

《季節調整値について》

1 景気の動向等を判断するには…

毎月のデータを比較する必要があるが、月によって稼働日数が異なったり、正月や年度末の決算などの社会習慣、制度等の影響があったりし、単純に比較できない。

2 季節調整とは…

これら月々の変動の癖(季節的要因)を除去する方法である。

3 季節調整値とは…

季節的要因を除去したことを推計した値であり、次の計算方法で算出する。

$$\text{原数値} \div \text{季節指数} \times 100$$

4 季節調整

職業安定業務統計で使用する季節調整法は「センサス局法Ⅱ(X-12-ARIMA)」である。

これにより、曜日変更の変化や閏年の影響等のカレンダー要因を除去した算出が可能となる。

5 季節調整値替えについて…

向こう1年間の季節指数を暫定的に決めるが、1年が経過し、すべてのデータがそろった段階で、過去5年間の季節指数を計算し直すことになり、これを季節調整値替えといい、職業安定業務統計では毎年1月分の公表時に行っている。

すでに公表した数値を改訂することがある。