



厚生労働省 岐阜労働局発表
令和元年8月30日(金)

岐阜労働局職業安定部職業安定課
職業安定課長 岩田 数成
地方労働市場情報官 澤野 康之
電話 058-245-1311
FAX 058-245-3105

一般職業紹介状況（令和元年7月分）

有効求人倍率は14か月連続2倍台の「2.02倍」！

県内の雇用情勢は、
着実に改善が進む中、求人が求職を大幅に上回って推移している。

○有効求人・求職の状況

有効求人倍率(季節調整値)	2.02 倍	対前月 - 0.03 ポイント	
有効求人数(季節調整値)	50,589 人	対前月 + 0.8 %	
有効求職者数(季節調整値)	25,063 人	対前月 + 2.4 %	
全 国 順 位	3 位	前月	3 位

有効求人倍率は**14か月連続2倍台の高水準**

○全国の有効求人倍率の状況

全国の有効求人倍率(季節調整値)	1.59 倍	対前月 - 0.02 ポイント	
愛知県1.94倍(全国第7位)、三重県1.68倍(全国第13位)、静岡県1.57倍(全国第23位)			

○新規求人・求職の状況

新規求人倍率(季節調整値)	2.74 倍	対前月 - 0.26 ポイント	
新規求人数(季節調整値)	17,944 人	対前月 - 1.6 %	
新規求職者数(季節調整値)	6,558 人	対前月 + 7.9 %	

新規求人倍率は**56か月連続の2倍超え**

○正社員求人・求職の状況

正社員有効求人倍率(原数値)	1.59 倍	対前年同月 + 0.04 ポイント	
正社員有効求人数(原数値)	22,869 人	対前年同月 + 2.0 %	
正社員有効求職者数(原数値)	14,368 人	対前年同月 - 0.5 %	

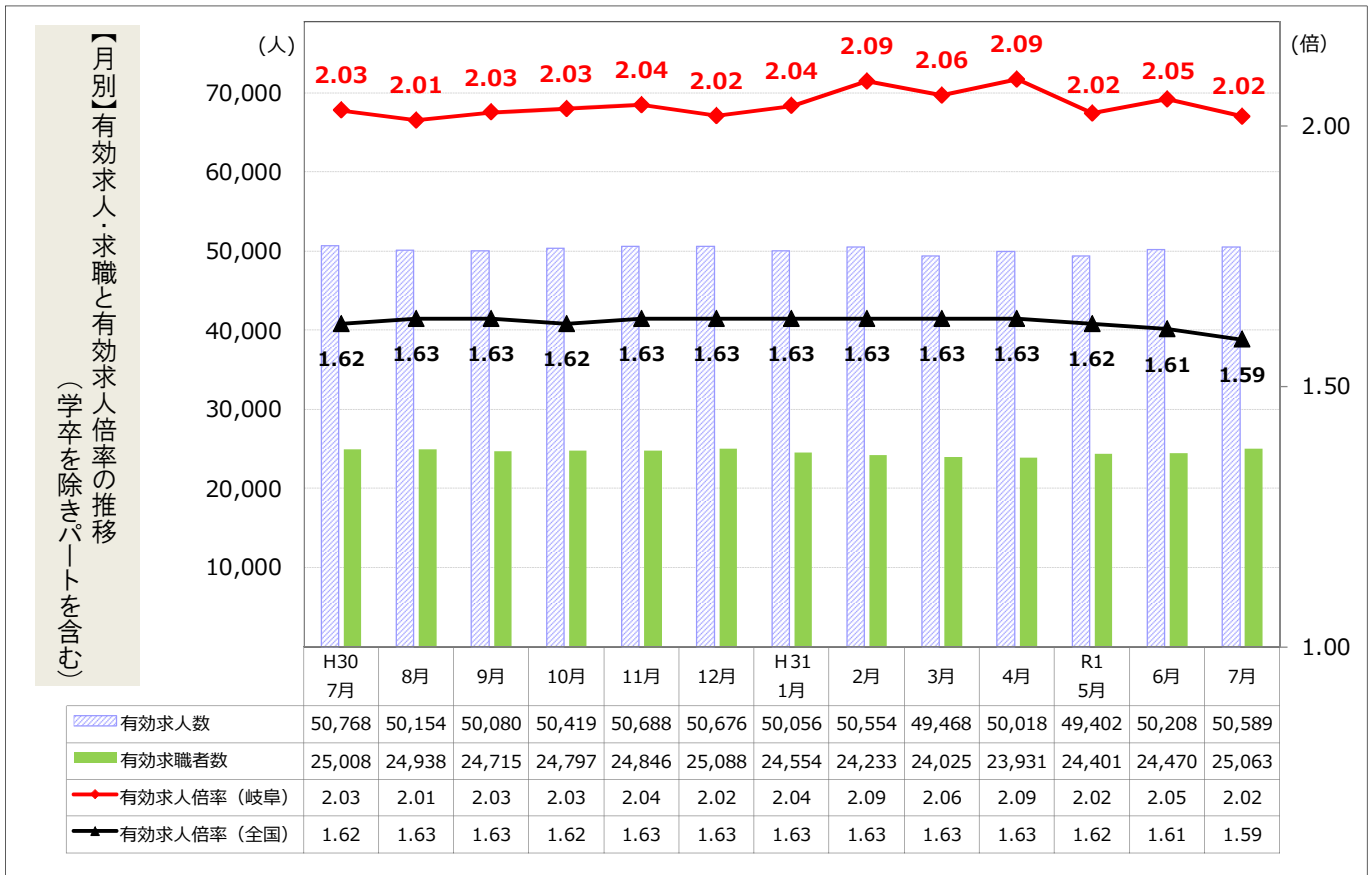
正社員有効求人倍率は**14か月連続の1.5倍超え**

有効求人倍率（学卒を除き、パートを含む）

令和元年7月

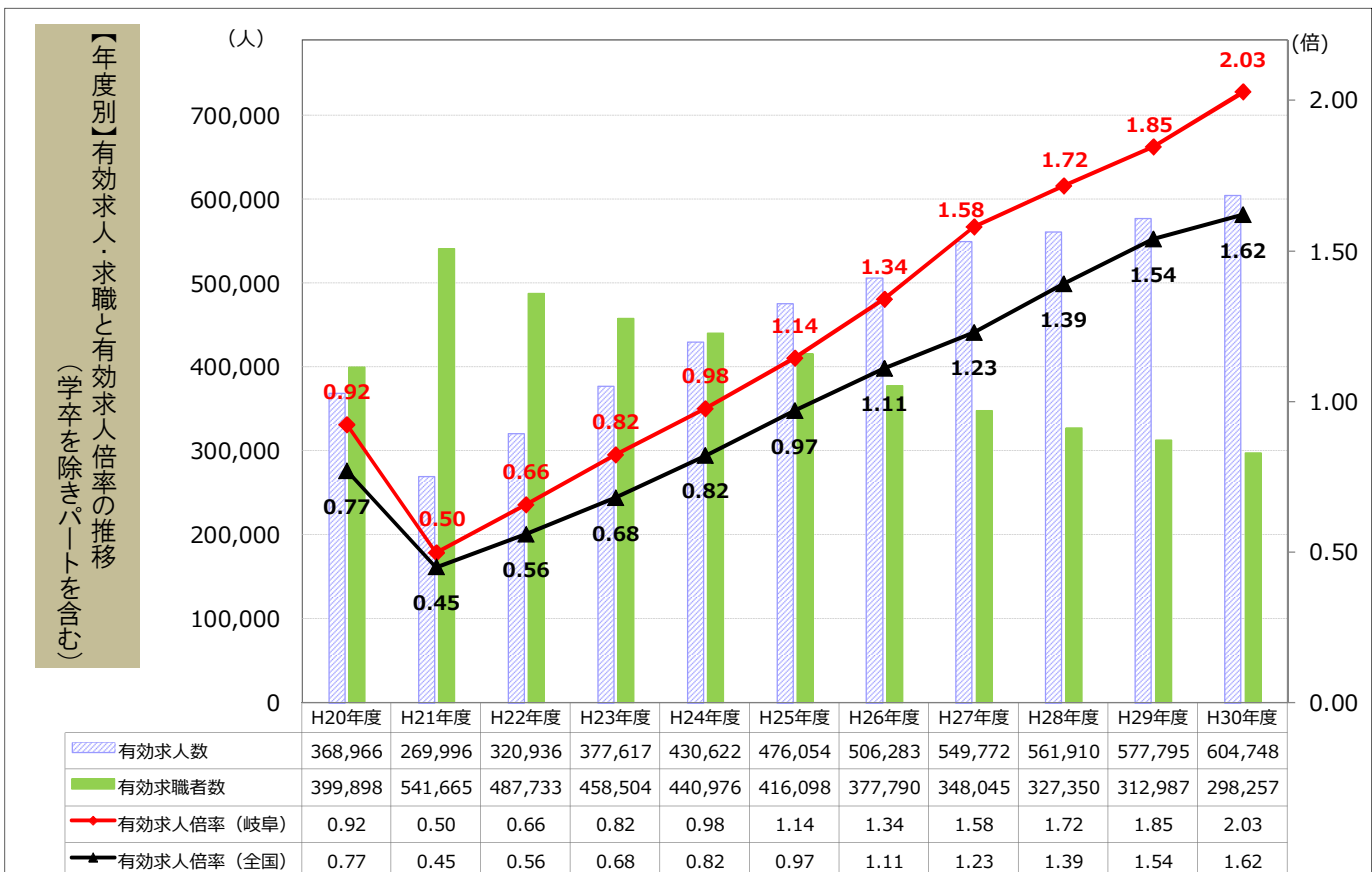
第1表

岐阜労働局職業安定部



第2表

岐阜労働局職業安定部



(注)・第1表【月別】の数値は季節調整値。なお、平成30年12月以前の数値は、平成31年1月分公表時に新季節指数により改訂されている。

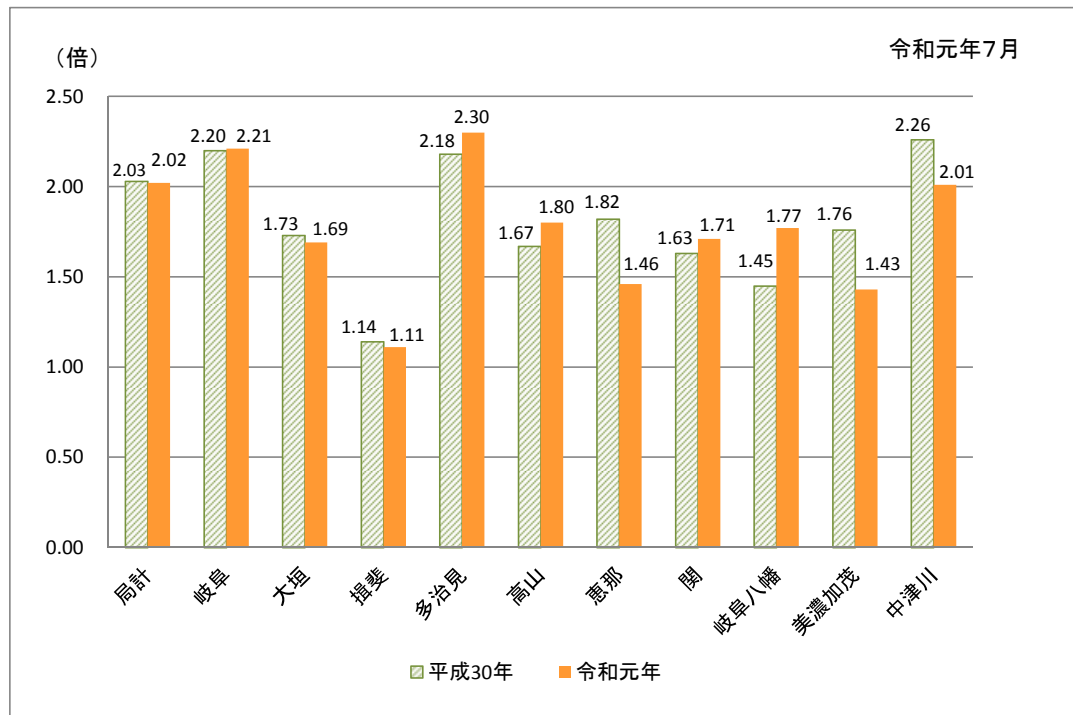
・第2表【年度別】の数値は原数値。

第3表 一般職業紹介状況(学卒を除きパートを含む)

項目	年月	令和元年	令和元年	平成30年	対前月	対前年同月
		7月	6月	7月	増減率(%)	増減率(%)
1 月間有効求職者数 (原数値)(人)		25,231	25,329	25,070		0.6
	(季節調整値)(人)	25,063	24,470	25,008	2.4	
2 新規求職者数 (原数値)(人)		6,361	5,612	5,690		11.8
	(季節調整値)(人)	6,558	6,076	6,134	7.9	
3 月間有効求人数 (原数値)(人)		50,033	49,344	49,899		0.3
	(季節調整値)(人)	50,589	50,208	50,768	0.8	
4 新規求人数 (原数値)(人)		18,690	17,413	17,456		7.1
	(季節調整値)(人)	17,944	18,232	17,106	▲ 1.6	
5 就職件数 (件)		2,275	2,284	2,197		3.6
6 有効求人倍率(3/1)		倍	倍	倍		ポイント
	(季節調整値)	1.98	1.95	1.99	▲ 0.03	▲ 0.01
7 新規求人倍率(4/2)		倍	倍	倍		ポイント
	(季節調整値)	2.94	3.10	3.07	▲ 0.26	▲ 0.13
8 (対有効求職) 就職率(5/1×100)		%	%	%		ポイント
		9.0	9.0	8.8		0.2
9 (対新規求職) 就職率(5/2×100)		%	%	%		ポイント
		35.8	40.7	38.6		▲ 2.8

*平成30年12月以前の季節調整値は、平成31年1月分公表時に改訂されています。

第4表(参考) ハローワーク別有効求人倍率



*局計は、季節調整値 各ハローワークは、原数値

第5表

岐阜県の有効求人倍率の推移

月別推移(季節調整値)

令和元年7月

岐阜労働局職業安定部

年/月	1月	2月	3月	4月	5月	6月	7月	8月	9月	10月	11月	12月	年平均	年度平均	景気循環
1963 昭和38年	1.45	1.56	1.65	1.74	1.56	1.56	1.61	1.58	1.60	1.54	1.56	1.60	1.61	1.61	
1964 39年	1.59	1.69	1.68	1.76	1.88	1.98	1.82	1.76	1.76	1.85	1.78	1.72	1.76	1.79	
1965 40年	1.85	1.71	1.66	1.45	1.49	1.63	1.82	1.57	1.45	1.33	1.35	1.26	1.53	1.40	いざなぎ景気 (40/11~45/7 : 57ヶ月)
1966 41年	1.23	1.17	1.23	1.38	1.35	1.15	1.26	1.27	1.35	1.41	1.39	1.43	1.31	1.42	
1967 42年	1.54	1.71	1.76	1.87	1.88	1.82	1.98	2.07	2.00	2.15	2.22	2.14	1.89	2.05	
1968 43年	2.22	2.23	2.18	2.23	2.30	2.56	2.79	2.86	3.24	3.33	3.70	3.51	2.71	3.05	
1969 44年	3.54	3.43	3.39	3.88	4.24	4.72	4.39	4.48	4.24	4.23	4.19	4.39	3.99	4.27	
1970 45年	4.27	4.07	4.04	4.03	3.80	3.35	3.83	3.59	3.90	3.73	3.80	3.95	3.83	3.63	いざなぎ景気後の調整 (45/7~46/12 : 17ヶ月)
1971 46年	3.52	3.21	3.00	2.76	2.60	2.21	2.30	2.22	2.50	2.39	2.05	2.03	2.54	2.39	
1972 47年	2.31	2.61	2.59	2.62	2.84	2.95	3.07	3.46	3.41	3.90	4.11	4.33	3.14	3.71	
1973 48年	4.59	4.70	4.80	4.50	4.84	4.87	5.43	4.81	5.29	5.11	5.66	4.88	4.91	4.78	第1次石油危機 (48/11~50/3 : 16ヶ月)
1974 49年	4.84	4.04	3.71	3.53	3.42	3.20	2.81	2.55	2.16	2.01	1.88	1.71	2.89	2.17	
1975 50年	1.52	1.45	1.41	1.25	1.21	1.11	1.11	1.12	1.17	1.18	1.23	1.23	1.25	1.22	
1976 51年	1.28	1.26	1.36	1.37	1.34	1.45	1.42	1.44	1.36	1.26	1.22	1.16	1.32	1.30	
1977 52年	1.23	1.17	1.13	1.08	1.03	0.96	0.96	0.93	0.95	0.92	0.87	0.83	1.01	0.95	
1978 53年	0.86	0.94	0.93	0.87	0.89	0.90	0.94	1.00	1.03	1.08	1.06	1.04	0.97	1.05	
1979 54年	1.19	1.24	1.29	1.27	1.33	1.37	1.38	1.37	1.37	1.44	1.46	1.46	1.35	1.38	
1980 55年	1.40	1.35	1.35	1.34	1.39	1.48	1.40	1.32	1.25	1.29	1.36	1.37	1.36	1.33	第2次石油危機 (55/2~58/2 : 36ヶ月)
1981 56年	1.31	1.27	1.23	1.22	1.22	1.23	1.28	1.31	1.29	1.29	1.28	1.24	1.26	1.25	
1982 57年	1.24	1.22	1.20	1.20	1.17	1.15	1.12	1.13	1.09	1.08	1.02	1.02	1.13	1.08	
1983 58年	1.02	1.00	0.99	0.99	0.93	0.95	0.98	1.00	1.02	1.04	1.10	1.11	1.01	1.06	半導体景気 (58/2~60/6 : 28ヶ月)
1984 59年	1.17	1.17	1.18	1.22	1.26	1.27	1.30	1.26	1.25	1.29	1.29	1.31	1.24	1.27	
1985 60年	1.32	1.32	1.25	1.33	1.31	1.26	1.28	1.28	1.27	1.25	1.29	1.27	1.29	1.27	円高不況 (60/6~61/11 : 17ヶ月)
1986 61年	1.27	1.26	1.25	1.18	1.16	1.09	1.08	1.12	1.16	1.19	1.13	1.18	1.17	1.15	
1987 62年	1.19	1.14	1.18	1.15	1.14	1.10	1.13	1.34	1.40	1.45	1.52	1.51	1.26	1.37	平成景気(バブル景気) (61/11~3/2 : 51ヶ月)
1988 63年	1.55	1.62	1.67	1.75	1.80	1.86	1.98	2.01	2.01	2.07	2.13	2.11	1.86	2.04	
1989 平成元年	2.22	2.30	2.40	2.45	2.50	2.45	2.45	2.45	2.47	2.44	2.38	2.44	2.40	2.46	
1990 2年	2.48	2.52	2.51	2.57	2.63	2.68	2.70	2.66	2.67	2.68	2.72	2.73	2.62	2.68	
1991 3年	2.75	2.77	2.71	2.67	2.79	2.87	2.78	2.67	2.57	2.57	2.52	2.51	2.68	2.57	第1次平成不況 (3/2~5/10 : 32ヶ月)
1992 4年	2.40	2.28	2.24	2.22	2.17	2.15	2.10	2.00	1.94	1.90	1.86	1.82	2.08	1.91	
1993 5年	1.73	1.60	1.56	1.46	1.41	1.35	1.29	1.25	1.23	1.16	1.13	1.06	1.34	1.19	
1994 6年	1.05	1.01	1.04	1.04	1.02	1.03	1.04	1.08	1.08	1.07	1.05	1.05	1.05	1.05	
1995 7年	1.05	1.04	1.03	1.00	0.96	0.93	0.92	0.90	0.88	0.88	0.87	0.90	0.95	0.93	H7. 1. 17阪神淡路大震災
1996 8年	0.96	0.97	1.00	1.02	1.06	1.08	1.10	1.10	1.12	1.13	1.15	1.17	1.07	1.12	
1997 9年	1.16	1.16	1.16	1.17	1.19	1.19	1.18	1.17	1.15	1.13	1.11	1.09	1.15	1.09	第2次平成不況 (9/5~11/1 : 20ヶ月)
1998 10年	0.99	0.94	0.88	0.84	0.80	0.78	0.74	0.74	0.75	0.74	0.73	0.75	0.80	0.76	
1999 11年	0.77	0.74	0.72	0.73	0.70	0.70	0.71	0.72	0.72	0.73	0.75	0.77	0.73	0.74	
2000 12年	0.76	0.77	0.81	0.81	0.84	0.86	0.87	0.89	0.90	0.91	0.92	0.93	0.85	0.89	第3次平成不況 (12/11~14/1 : 14ヶ月)
2001 13年	0.93	0.93	0.91	0.91	0.89	0.88	0.86	0.83	0.80	0.76	0.72	0.69	0.84	0.78	
2002 14年	0.67	0.68	0.69	0.69	0.69	0.70	0.73	0.73	0.74	0.74	0.75	0.76	0.71	0.74	戦後最長の景気拡大 (14/1~20/2 : 73ヶ月)
2003 15年	0.78	0.79	0.78	0.76	0.76	0.74	0.76	0.79	0.82	0.86	0.89	0.91	0.80	0.84	
2004 16年	0.93	0.95	0.97	0.98	1.03	1.04	1.03	1.01	1.03	1.08	1.14	1.15	1.03	1.07	
2005 17年	1.13	1.14	1.16	1.16	1.17	1.17	1.19	1.20	1.20	1.19	1.19	1.23	1.18	1.21	
2006 18年	1.26	1.30	1.33	1.35	1.38	1.39	1.39	1.39	1.38	1.37	1.40	1.41	1.37	1.39	
2007 19年	1.39	1.39	1.39	1.41	1.38	1.41	1.39	1.35	1.30	1.27	1.25	1.25	1.35	1.32	
2008 20年	1.26	1.26	1.26	1.25	1.22	1.18	1.13	1.09	1.04	0.99	0.93	0.84	1.12	0.92	リーマン不況 (20/2~21/3 : 13ヶ月)
2009 21年	0.70	0.59	0.54	0.51	0.46	0.45	0.45	0.45	0.48	0.50	0.52	0.53	0.51	0.50	
2010 22年	0.53	0.55	0.56	0.56	0.59	0.61	0.63	0.63	0.64	0.68	0.69	0.69	0.61	0.66	
2011 23年	0.72	0.74	0.75	0.77	0.74	0.74	0.77	0.81	0.82	0.82	0.83	0.86	0.78	0.82	H23. 3. 11東日本大震災
2012 24年	0.89	0.93	0.95	0.97	0.98	0.98	0.98	0.98	0.97	0.97	0.95	0.97	0.96	0.98	欧州危機 (24/3~24/11 : 8ヶ月)
2013 25年	0.99	0.99	1.01	1.05	1.05	1.07	1.08	1.10	1.13	1.18	1.21	1.22	1.08	1.14	
2014 26年	1.23	1.23	1.25	1.23	1.28	1.30	1.34	1.31	1.32	1.33	1.34	1.36	1.29	1.34	
2015 27年	1.39	1.45	1.46	1.45	1.48	1.50	1.55	1.54	1.57	1.59	1.62	1.65	1.52	1.58	
2016 28年	1.70	1.68	1.69	1.72	1.77	1.72	1.71	1.66	1.71	1.73	1.73	1.70	1.71	1.72	
2017 29年	1.71	1.71	1.74	1.77	1.79	1.75	1.79	1.82	1.83	1.83	1.85	1.92	1.79	1.85	
2018 30年	1.92	1.95	1.97	1.97	1.99	2.03	2.03	2.01	2.03	2.03	2.04	2.02	2.00	2.03	
2019 31年/令和元年	2.04	2.09	2.06	2.09	2.02	2.05	2.02								(内閣府 景気動向指数研究会)

(注1) 新規学卒者を除き、パートを含む。

(注2) 月別の数値は、季節調整値(平成30年12月以前の季節調整値は、平成31年1月分公表時に新季節指数により改訂されている。)

産業別新規求人のポイント

○ 産業別新規求人状況(対「前年同月」増減の上位3産業)

【前年同月(H30.7)より増加した産業】

卸売業, 小売業(798人増)、医療, 福祉(631人増)、公務・その他(104人増)

【前年同月(H30.7)より減少した産業】

製造業(151人減)、サービス業(105人減)、建設業(87人減)

主要産業別一般新規求人状況(学卒を除きパートを含む)

第6表

令和元年7月 岐阜労働局職業安定部

項目	年月		平成30年 7月	対前年同月 増減率	対前年同月 増減差
	令和元年 7月	令和元年 6月			
	人	人	人	%	人
建設業(06～08)	1,671	1,580	1,758	▲ 4.9	▲ 87
製造業(09～32)	3,234	3,068	3,385	▲ 4.5	▲ 151
09 食料品製造	570	612	643	▲ 11.4	▲ 73
11 繊維工業	165	156	201	▲ 17.9	▲ 36
13 家具・装備品	63	35	74	▲ 14.9	▲ 11
16 化学工業	73	48	46	58.7	27
18 プラスチック製品	159	185	190	▲ 16.3	▲ 31
21 窯業・土石製品	285	253	249	14.5	36
24 金属製品	313	307	326	▲ 4.0	▲ 13
25 はん用機械	286	279	256	11.7	30
26 生産用機械	166	164	136	22.1	30
27 業務用機械	6	51	34	▲ 82.4	▲ 28
28 電子部品・デバイス・電子回路	98	47	99	▲ 1.0	▲ 1
29 電気機械	195	140	176	10.8	19
30 情報通信機械	4	6	10	▲ 60.0	▲ 6
31 輸送用機械	327	382	426	▲ 23.2	▲ 99
情報通信業(37～41)	95	96	116	▲ 18.1	▲ 21
運輸業, 郵便業(42～49)	706	894	670	5.4	36
卸売業, 小売業(50～61)	3,381	2,900	2,583	30.9	798
50～55 卸売業	637	690	553	15.2	84
56～61 小売業	2,744	2,210	2,030	35.2	714
金融業, 保険業(62～67)	171	102	140	22.1	31
宿泊業, 飲食サービス業(75～77)	770	1,021	771	▲ 0.1	▲ 1
生活関連サービス業, 娯楽業(78～80)	685	1,181	703	▲ 2.6	▲ 18
教育, 学習支援業(81,82)	261	127	241	8.3	20
医療, 福祉(83～85)	4,649	3,722	4,018	15.7	631
複合サービス事業(86,87)	110	116	104	5.8	6
サービス業(88～96)	1,788	1,417	1,893	▲ 5.5	▲ 105
912 労働者派遣業	363	317	508	▲ 28.5	▲ 145
公務・その他(97,98,99)	330	295	226	46.0	104
総計	18,690	17,413	17,456	7.1	1,234

(原数値)

第7表

新規求職者の求職時の状況(常用)

令和元年7月

岐阜労働局職業安定部

区分	新規求職者数(人)	在職者(人)	離職者(人)	雇用者(人)					自営・その他(人)	無業者(人)		
				定年(人)	事業主都合(人)	自己都合(人)	家事・育児等従事者(人)	その他(人)				
平成26年度	93,943	26,965	55,279	54,013	2,468	14,142	37,333	1,266	11,699	4,998	6,701	
構成比(%)	(100.0)	(28.7)	(58.8)	(57.5)	(2.6)	(15.1)	(39.7)	(1.3)	(12.5)	(5.3)	(7.1)	
平成27年度	87,184	26,894	50,002	48,946	2,032	11,706	35,147	1,056	10,288	4,452	5,836	
構成比(%)	(100.0)	(30.8)	(57.4)	(56.1)	(2.3)	(13.4)	(40.3)	(1.2)	(11.8)	(5.1)	(6.7)	
平成28年度	81,129	25,722	46,261	45,346	1,933	9,894	33,456	915	9,146	4,152	4,994	
構成比(%)	(100.0)	(31.7)	(57.0)	(55.9)	(2.4)	(12.2)	(41.2)	(1.1)	(11.3)	(5.1)	(6.2)	
平成29年度	76,807	24,895	43,144	42,295	1,921	9,108	31,204	849	8,768	3,985	4,783	
構成比(%)	(100.0)	(32.4)	(56.2)	(55.1)	(2.5)	(11.9)	(40.6)	(1.1)	(11.4)	(5.2)	(6.2)	
平成30年度	72,072	22,781	41,363	40,574	2,016	8,666	29,836	789	7,928	3,550	4,378	
構成比(%)	(100.0)	(31.6)	(57.4)	(56.3)	(2.8)	(12.0)	(41.4)	(1.1)	(11.0)	(4.9)	(6.1)	
平成30年7月	5,644	1,760	3,311	3,248	147	679	2,417	63	573	185	388	
構成比(%)	(100.0)	(31.2)	(58.7)	(57.5)	(2.6)	(12.0)	(42.8)	(1.1)	(10.2)	(3.3)	(6.9)	
令和元年7月	6,346	2,012	3,658	3,588	147	730	2,703	70	676	244	432	
構成比(%)	(100.0)	(31.7)	(57.6)	(56.5)	(2.3)	(11.5)	(42.6)	(1.1)	(10.7)	(3.8)	(6.8)	
前年同月比(%)	12.4	14.3	10.5	10.5	0.0	7.5	11.8	11.1	18.0	31.9	11.3	

(注1) 学卒を除きパートを含む。

(原数値)

(注2) 常用とは、雇用契約において雇用期間の定めがない、又は4か月以上の雇用期間が定められているもの。(季節労働を除く。)

(注3) 雇用者の内訳には、「理由不明」の表示をしていないため項目の合計と一致しない。

(注4) 無業者の「その他」は離職後1年を超えるもの。

第8表

年齢別 新規求職者数(常用)

令和元年7月

岐阜労働局職業安定部

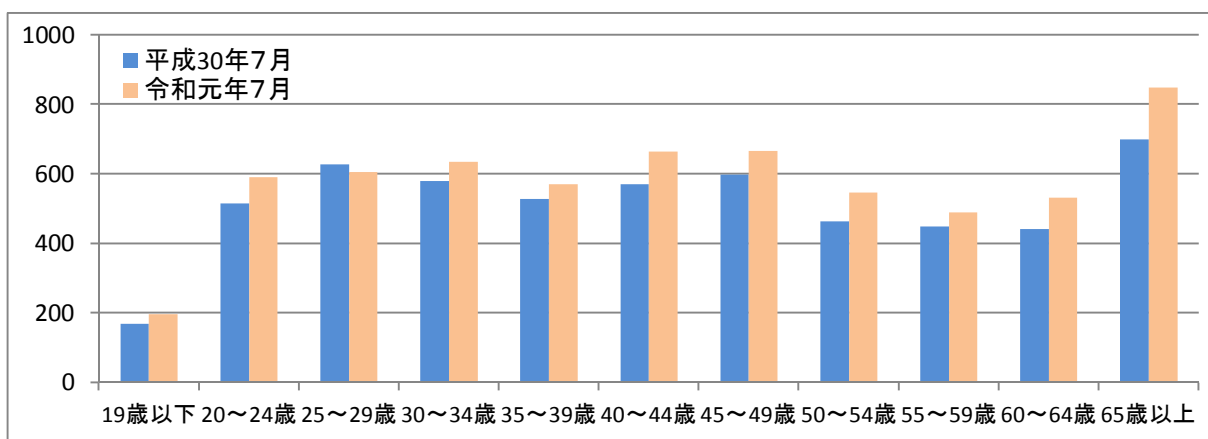
年齢区分	年齢計(人)	19歳以下(人)	20~24歳(人)	25~29歳(人)	30~34歳(人)	35~39歳(人)	40~44歳(人)	45~49歳(人)	50~54歳(人)	55~59歳(人)	60~64歳(人)	65歳以上(人)
平成26年度	93,943	2,145	9,272	11,596	10,930	11,027	11,248	8,776	7,208	6,354	8,071	7,316
構成比(%)	(100.0)	(2.3)	(9.9)	(12.3)	(11.6)	(11.7)	(12.0)	(9.3)	(7.7)	(6.8)	(8.6)	(7.8)
平成27年度	87,184	1,867	8,412	10,490	9,988	10,052	10,411	8,579	7,026	5,866	7,115	7,378
構成比(%)	(100.0)	(2.1)	(9.6)	(12.0)	(11.5)	(11.5)	(11.9)	(9.8)	(8.1)	(6.7)	(8.2)	(8.5)
平成28年度	81,129	1,723	7,707	9,570	8,934	9,017	9,417	8,280	6,613	5,491	6,905	7,472
構成比(%)	(100.0)	(2.1)	(9.5)	(11.8)	(11.0)	(11.1)	(11.6)	(10.2)	(8.2)	(6.8)	(8.5)	(9.2)
平成29年度	76,807	1,569	6,967	8,264	8,133	8,094	8,549	8,218	6,607	5,561	6,383	8,462
構成比(%)	(100.0)	(2.0)	(9.1)	(10.8)	(10.6)	(10.5)	(11.1)	(10.7)	(8.6)	(7.2)	(8.3)	(11.0)
平成30年度	72,072	1,458	6,295	7,328	7,192	7,105	7,664	7,572	6,260	5,385	6,242	9,571
構成比(%)	(100.0)	(2.0)	(8.7)	(10.2)	(10.0)	(9.9)	(10.6)	(10.5)	(8.7)	(7.5)	(8.7)	(13.3)
平成30年7月	5,644	169	516	628	579	528	570	599	464	450	441	700
構成比(%)	(100.0)	(3.0)	(9.1)	(11.1)	(10.3)	(9.4)	(10.1)	(10.6)	(8.2)	(8.0)	(7.8)	(12.4)
令和元年7月	6,346	197	591	606	635	571	664	666	546	490	532	848
構成比(%)	(100.0)	(3.1)	(9.3)	(9.5)	(10.0)	(9.0)	(10.5)	(10.5)	(8.6)	(7.7)	(8.4)	(13.4)
前年同月比(%)	12.4	16.6	14.5	▲ 3.5	9.7	8.1	16.5	11.2	17.7	8.9	20.6	21.1

(注1) 学卒を除きパートを含む。

(原数値)

(注2) 常用とは、雇用契約において雇用期間の定めがない、又は4か月以上の雇用期間が定められているもの。(季節労働を除く。)

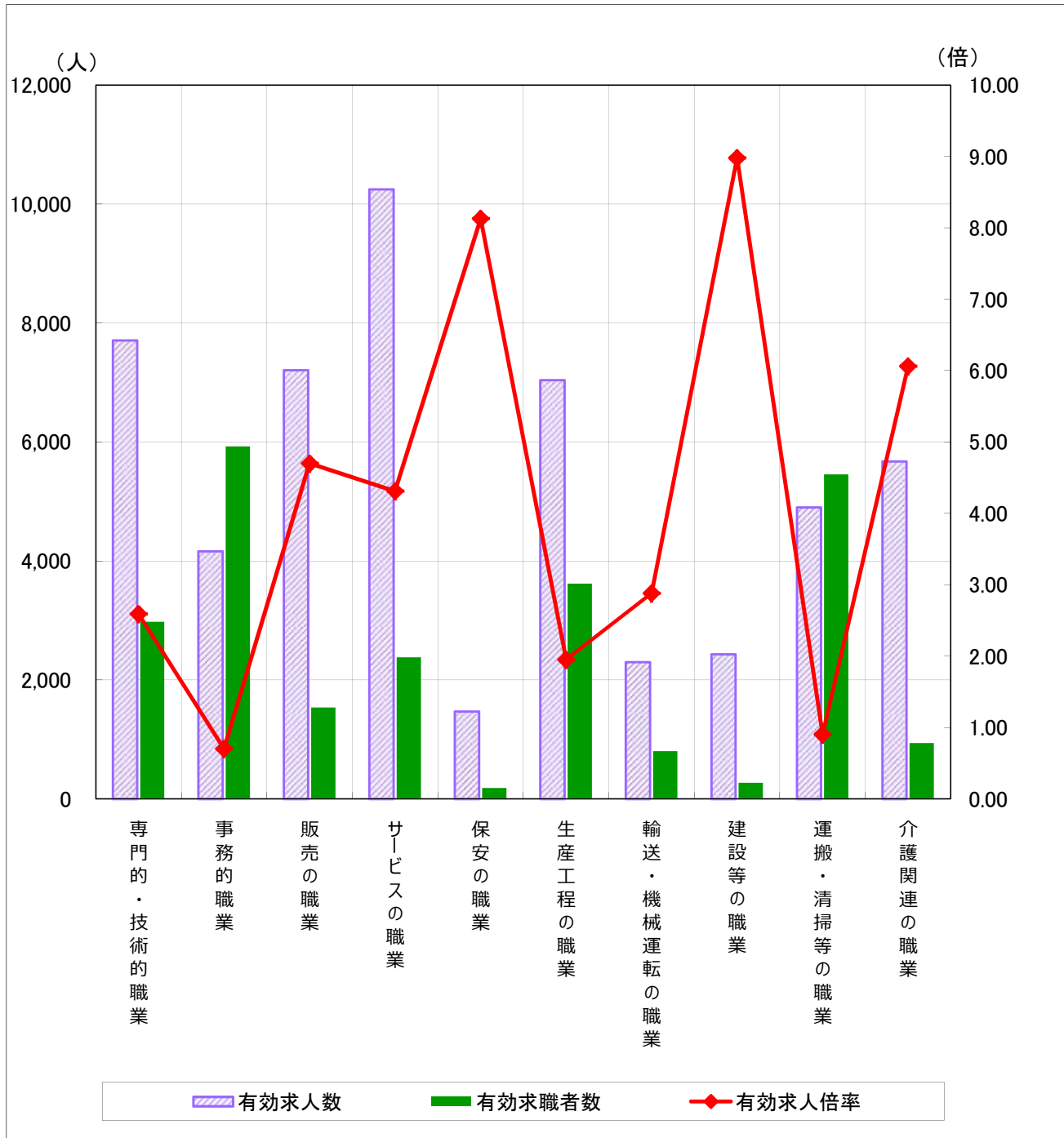
(参考: 第8表のグラフ) (単位: 人)



【職業別】 求人・求職バランスシート（常用的フルタイム+パート）

第9表 令和元年7月

岐阜労働局職業安定部



※有効求人数・有効求職者数は左目盛（人）、有効求人倍率は右目盛（倍）

	専門的・技術的職業	事務的職業	販売の職業	サービスの職業	保安の職業	生産工程の職業	輸送・機械運転の職業	建設等の職業	運搬・清掃等の職業	介護関連の職業	
有効求人数	7,711	4,162	7,209	10,250	1,471	7,041	2,300	2,433	4,903	5,674	
有効求職者数	2,975	5,924	1,535	2,377	181	3,618	799	271	5,453	936	
有効求人倍率	2.59	0.70	4.70	4.31	8.13	1.95	2.88	8.98	0.90	6.06	
前年同月 (平成30年7月)	有効求人数	7,290	4,021	6,662	9,945	1,524	7,769	2,253	2,321	4,875	5,179
	有効求職者数	3,032	6,087	1,611	2,416	166	3,533	829	309	5,259	966
	有効求人倍率	2.40	0.66	4.14	4.12	9.18	2.20	2.72	7.51	0.93	5.36

(原数値)

- (注) 1 このグラフは主な職業を載せています。
 2 介護関連の職業は、専門的・技術的職業とサービスの職業の一部となります。

職業	常用			正社員			非正社員		
	有効 求人数	有効 求職者数	有効 求人倍率	有効 求人数	有効 求職者数	有効 求人倍率	有効 求人数	有効 求職者数	有効 求人倍率
職業計	48,017	25,168	1.91	22,869	14,368	1.59	25,148	10,800	2.33
A管理的職業	119	65	1.83	112	48	2.33	7	17	0.41
B専門的・技術的職業	7,711	2,975	2.59	4,382	1,892	2.32	3,329	1,083	3.07
07開発技術者	382	109	3.50	351	89	3.94	31	20	1.55
08製造技術者	240	233	1.03	195	210	0.93	45	23	1.96
09建築・土木技術者等	1,052	134	7.85	1,003	111	9.04	49	23	2.13
10情報処理・通信技術者	200	210	0.95	180	186	0.97	20	24	0.83
11その他の技術者	32	19	1.68	21	15	1.40	11	4	2.75
12医師、薬剤師等	238	51	4.67	131	27	4.85	107	24	4.46
13保健師、助産師、看護師	1,651	648	2.55	814	317	2.57	837	331	2.53
14医療技術者	848	171	4.96	442	91	4.86	406	80	5.08
15その他の保健医療	326	182	1.79	172	138	1.25	154	44	3.50
16社会福祉の専門的職業	1,734	572	3.03	730	275	2.65	1,004	297	3.38
22美術家、デザイナー等	163	191	0.85	110	144	0.76	53	47	1.13
05.06.17～21.23.24その他の専門的職業	845	455	1.86	233	289	0.81	612	166	3.69
C事務的職業	4,162	5,924	0.70	1,995	3,495	0.57	2,167	2,429	0.89
25一般事務員	2,701	5,076	0.53	1,151	2,907	0.40	1,550	2,169	0.71
26会計事務員	344	224	1.54	213	172	1.24	131	52	2.52
27生産関連事務員	546	232	2.35	309	139	2.22	237	93	2.55
28営業・販売関連事務員	385	290	1.33	259	229	1.13	126	61	2.07
29外勤事務員	26	3	8.67	5	0	--	21	3	7.00
30運輸・郵便事務	86	23	3.74	48	16	3.00	38	7	5.43
31事務用機器操作の職業	74	76	0.97	10	32	0.31	64	44	1.45
D販売の職業	7,209	1,535	4.70	2,901	955	3.04	4,308	580	7.43
32商品販売の職業	5,650	990	5.71	1,472	472	3.12	4,178	518	8.07
33販売類しの職業	65	25	2.60	46	16	2.88	19	9	2.11
34営業の職業	1,494	520	2.87	1,383	467	2.96	111	53	2.09
Eサービスの職業	10,250	2,377	4.31	3,676	1,199	3.07	6,574	1,178	5.58
35家庭生活支援サービス	25	7	3.57	0	2	0.00	25	5	5.00
36介護サービスの職業	4,554	702	6.49	1,936	411	4.71	2,618	291	9.00
37保健医療サービス	545	134	4.07	214	73	2.93	331	61	5.43
38生活衛生サービス	854	121	7.06	406	76	5.34	448	45	9.96
39飲食物調理の職業	1,976	663	2.98	447	288	1.55	1,529	375	4.08
40接客・給仕の職業	1,794	519	3.46	547	253	2.16	1,247	266	4.69
41居住施設・ビルの管理	113	67	1.69	30	26	1.15	83	41	2.02
42その他のサービス	389	164	2.37	96	70	1.37	293	94	3.12
F保安の職業	1,471	181	8.13	673	109	6.17	798	72	11.08
G農林漁業の職業	418	145	2.88	139	86	1.62	279	59	4.73
H生産工程の職業	7,041	3,618	1.95	4,121	2,727	1.51	2,920	891	3.28
49生産設備(金属)	145	69	2.10	128	59	2.17	17	10	1.70
50生産設備(金属除く)	220	82	2.68	157	68	2.31	63	14	4.50
51生産設備(機械)	34	85	0.40	26	72	0.36	8	13	0.62
52金属材料製造等	1,614	615	2.62	1,239	540	2.29	375	75	5.00
54製品製造・加工処理	2,600	900	2.89	1,067	613	1.74	1,533	287	5.34
57機械組立の職業	700	922	0.76	369	719	0.51	331	203	1.63
60機械整備・修理の職業	591	139	4.25	498	118	4.22	93	21	4.43
61製品検査(金属)	156	129	1.21	60	86	0.70	96	43	2.23
62製品検査(金属除く)	334	137	2.44	105	68	1.54	229	69	3.32
63機械検査の職業	130	231	0.56	52	150	0.35	78	81	0.96
64生産関連・生産類似	517	309	1.67	420	234	1.79	97	75	1.29
I輸送・機械運転の職業	2,300	799	2.88	1,595	585	2.73	705	214	3.29
65鉄道運転の職業	3	3	1.00	3	3	1.00	0	0	--
66自動車運転の職業	1,912	549	3.48	1,312	383	3.43	600	166	3.61
67船舶・航空機運転	0	0	--	0	0	--	0	0	--
68その他の輸送の職業	116	148	0.78	57	133	0.43	59	15	3.93
69定置・建設機械運転	269	99	2.72	223	66	3.38	46	33	1.39
J建設・採掘の職業	2,433	271	8.98	2,239	231	9.69	194	40	4.85
70建設躯体工事の職業	396	24	16.50	379	22	17.23	17	2	8.50
71建設の職業	636	76	8.37	579	66	8.77	57	10	5.70
72電気工事の職業	467	78	5.99	432	63	6.86	35	15	2.33
73土木の職業	922	93	9.91	838	80	10.48	84	13	6.46
74採掘の職業	12	0	--	11	0	--	1	0	--
K運搬・清掃等の職業	4,903	5,453	0.90	1,036	2,149	0.48	3,867	3,304	1.17
75運搬の職業	1,587	905	1.75	619	530	1.17	968	375	2.58
76清掃の職業	1,541	592	2.60	171	165	1.04	1,370	427	3.21
77包装の職業	390	146	2.67	59	29	2.03	331	117	2.83
78その他の運搬等の職業	1,385	3,810	0.36	187	1,425	0.13	1,198	2,385	0.50
分類不能の職業	0	1,825	0.00	0	892	0.00	0	933	0.00
(IT関連計)	995	668	1.49	778	519	1.50	217	149	1.46
(福祉関連計)	7,685	1,668	4.61	3,518	921	3.82	4,167	747	5.58
(介護関連計)	5,674	936	6.06	2,503	556	4.50	3,171	380	8.34

(注)1. 本表は「臨時・季節」を含まないため、第3表の数値とは一致しない。

2. 正社員有効求人倍率＝正社員有効求人数／常用フルタイム有効求職者数。なお、常用フルタイム有効求職者にはフルタイムの派遣労働者や契約社員を希望する者も含まれるため、厳密な意味での正社員有効求人倍率より低い値となる。

3. 「非正社員」とは、パートタイム労働者、派遣労働者、契約社員、準社員、嘱託等の、正社員・正職員でない者である。

4. IT関連計＝07,08,22,24,31,51,57,60,64,72の一部と10の合計（この数字は厚生労働省編職業分類番号）

福祉関連計＝14,16,35の一部と13,36の合計 介護関連計(福祉関連計のうち数)＝16,35の一部と36の合計

5. 数値は原数値である。

正社員 求人・求職の状況

第11表

令和元年7月

岐阜労働局職業安定部

年月	岐阜局の有効求人倍率	正社員有効求人倍率	正社員有効求人人数	正社員有効求職者数	新規求人数					構成比			
					合計	正社員	前年比	非正社員	前年比	正社員	前年差	非正社員	前年差
平成20年度	0.92	0.63	179,851	284,568	133,844	64,225	▲ 14.3	69,619	▲ 21.8	48.0	2.3	52.0	▲ 2.3
平成21年度	0.50	0.31	121,162	387,576	111,237	46,930	▲ 26.9	64,307	▲ 7.6	42.2	▲ 5.8	57.8	5.8
平成22年度	0.66	0.42	138,540	332,063	128,344	52,988	12.9	75,356	17.2	41.3	▲ 0.9	58.7	0.9
平成23年度	0.82	0.53	162,125	304,070	144,841	60,175	13.6	84,666	12.4	41.5	0.2	58.5	▲ 0.2
平成24年度	0.98	0.61	175,771	288,966	160,677	64,145	6.6	96,532	14.0	39.9	▲ 1.6	60.1	1.6
平成25年度	1.14	0.72	193,276	268,682	175,686	70,168	9.4	105,518	9.3	39.9	0.0	60.1	0.0
平成26年度	1.34	0.89	209,042	234,624	183,541	74,615	6.3	108,926	3.2	40.7	0.8	59.3	▲ 0.8
平成27年度	1.58	1.05	225,126	214,706	198,331	80,477	7.9	117,854	8.2	40.6	▲ 0.1	59.4	0.1
平成28年度	1.72	1.22	241,984	198,553	199,985	84,802	5.4	115,183	▲ 2.3	42.4	1.8	57.6	▲ 1.8
平成29年度	1.85	1.37	251,937	183,877	205,348	87,891	3.6	117,457	2.0	42.8	0.4	57.2	▲ 0.4
平成30年度	2.03	1.58	268,665	170,530	212,027	92,913	5.7	119,114	1.4	43.8	1.0	56.2	▲ 1.0
30年 7月	2.03	1.55	22,411	14,447	17,456	7,827	7.3	9,629	▲ 2.5	44.8	2.3	55.2	▲ 2.3
30年 8月	2.01	1.56	22,464	14,424	17,127	7,744	8.6	9,383	4.0	45.2	1.1	54.8	▲ 1.1
30年 9月	2.03	1.60	22,301	13,968	17,255	7,476	▲ 0.6	9,779	0.9	43.3	▲ 0.4	56.7	0.4
30年 10月	2.03	1.61	23,167	14,431	18,920	8,406	10.5	10,514	0.0	44.4	2.4	55.6	▲ 2.4
30年 11月	2.04	1.65	22,760	13,827	16,934	7,704	4.8	9,230	4.7	45.5	0.0	54.5	0.0
30年 12月	2.02	1.68	21,658	12,860	15,638	6,545	▲ 9.5	9,093	▲ 2.9	41.9	▲ 1.7	58.1	1.7
31年 1月	2.04	1.66	21,909	13,202	19,228	8,364	4.1	10,864	▲ 0.9	43.5	1.2	56.5	▲ 1.2
31年 2月	2.09	1.64	22,617	13,757	18,907	8,256	7.6	10,651	▲ 0.3	43.7	1.9	56.3	▲ 1.9
31年 3月	2.06	1.63	23,071	14,133	17,169	7,216	▲ 2.8	9,953	▲ 11.1	42.0	2.1	58.0	▲ 2.1
31年 4月	2.09	1.61	23,015	14,277	18,284	8,243	6.2	10,041	0.1	45.1	1.5	54.9	▲ 1.5
令和元年 5月	2.02	1.55	22,344	14,413	16,427	7,470	▲ 3.8	8,957	▲ 6.1	45.5	0.6	54.5	▲ 0.6
元年 6月	2.05	1.61	22,474	13,978	17,413	7,583	▲ 3.4	9,830	▲ 5.9	43.5	0.6	56.5	▲ 0.6
元年 7月	2.02	1.59	22,869	14,368	18,690	8,579	9.6	10,111	5.0	45.9	1.1	54.1	▲ 1.1

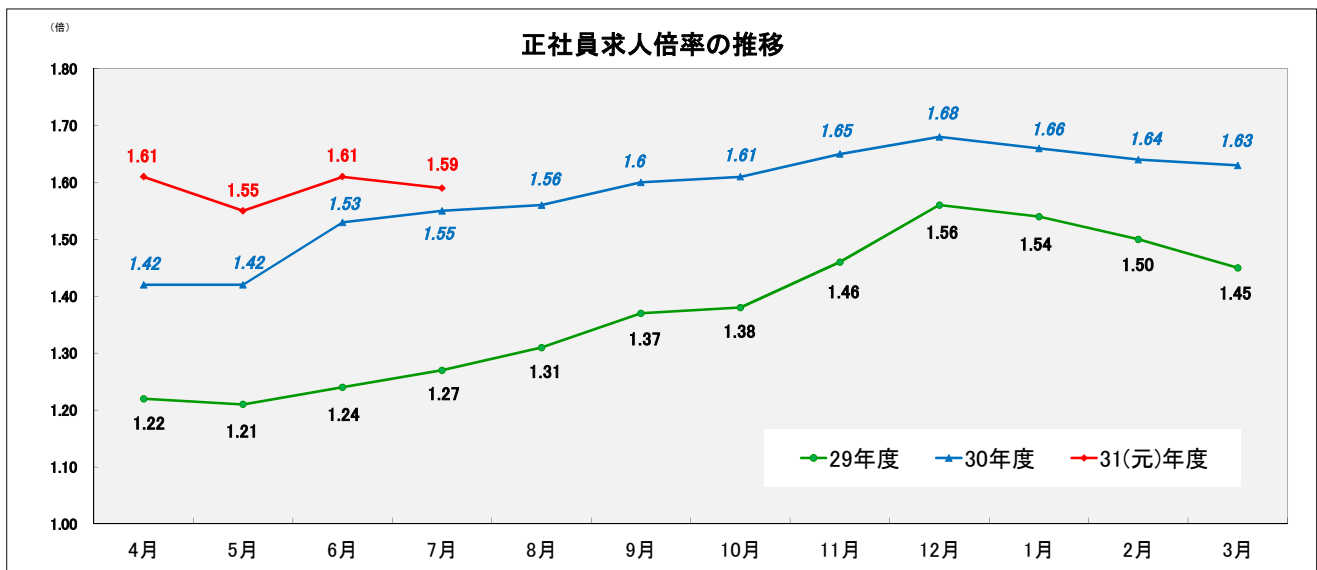
(注) 1. 正社員有効求人倍率 = 正社員有効求人人数 / 常用フルタイム有効求職者数。なお、常用フルタイム有効求職者にはフルタイムの派遣労働者や契約社員を希望する者も含まれるため、厳密な意味での正社員有効求人倍率より低い値となる。
 2. 「非正社員」とは、パートタイム労働者、派遣労働者、臨時・季節労働者、契約社員、準社員、嘱託等の、正社員・正職員でない者である。
 3. 岐阜局の有効求人倍率のうち月別倍率のみ季節調整値。その他はすべて原数値。

第12表

令和元年7月

岐阜労働局職業安定部

○ 正社員有効求人倍率(原数値)は、1.59倍で前年同月比0.04ポイントの上昇となった。



・ 正社員求人倍率 = 正社員有効求人人数 / 常用フルタイム有効求職者。

なお、常用フルタイム有効求職者にはフルタイムの派遣労働者や契約社員を希望する者も含まれるため、厳密な意味での正社員有効求人倍率より低い値となる。

ハローワークのマッチング機能に関する業務の評価・改善の取組状況について

【平成31年度 各ハローワークの7月末現在の目標件数及び実績】

* 岐阜労働局の7月末までの目標達成率は、
就職件数が101.2%、充足件数が101.2%、雇用保険受給者の早期再就職件数が101.7%

	就職件数		求人充足件数		雇用保険受給者の 早期再就職件数	
	目標値	実績	目標値	実績	目標値	実績
岐阜	2,780	2,615	3,228	3,144	649	622
大垣	1,740	1,779	1,590	1,552	360	371
多治見	1,399	1,420	1,367	1,471	322	358
高山	765	840	750	752	150	199
恵那	290	323	220	244	60	48
関	857	863	770	808	162	159
美濃加茂	568	617	474	492	137	133
中津川	410	459	390	430	75	58
労働局計	8,809	8,916	8,789	8,893	1,915	1,948

【就職件数】

ハローワークの職業紹介により常用就職した件数

【求人充足件数】

ハローワークの常用求人に対して、職業紹介を受けて雇用された件数

【雇用保険受給者の早期就職件数】

雇用保険所定給付日数(90日～360日)の2/3以上を残して、早期に再就職した件数

※「常用」とは、雇用期間の定めがない、又は4か月以上の雇用期間が定められているものをいいます。

1. 目標値は、平成31年4月から令和元年7月までの目標です。
(雇用保険受給者の早期再就職件数は、令和元年6月までの目標。)
2. 目標に対する実績については、毎月公表していきます。
3. 「雇用保険受給者の早期再就職件数」は、1か月遅れの集計となります。

用語の解説

《職業紹介関係》

1 就業形態、雇用期間

ア 就業形態

一般 …常用及び臨時・季節を合わせたものをいう。

パートタイム…1週間の所定労働時間が、同一の事業所に雇用されている通常の労働者の1週間の所定労働時間に比し短いものをいう。

イ 雇用期間

常用 …雇用契約において雇用期間の定めがない、又は4か月以上の雇用期間が定められているもの。（季節労働を除く。）

臨時 …雇用契約において1か月以上4か月未満の雇用契約が定められているものをいう。

季節 …季節的な労働需要に対し、又は季節的な余暇を利用して一定期間を定めて就労するものをいう。
（4か月未満・以上を問わない。）

2 求人

新規求人数 …期間中に新たに受理した求人数（採用予定人数）をいう。

月間有効求人数 …当月の「新規求人数」と「前月から繰り越された有効求人数（前月・前々月に受理した求人のうち無効となっていない求人）」の合計をいう。

3 求職・就職

新規求職申込件数 …期間中に新たに受理した求職申込みの件数をいう。

月間有効求職者数 …当月の「新規求職申込件数」と「前月から繰り越された有効求職者数」の合計をいう。

就職件数 …自安定所の求職者が安定所の紹介により就職したことを確認した件数をいう。

《諸比率の算出方法》

前年同月増減率（％）＝（当月の数－前年同月の数）÷前年同月の数×100

有効（新規）求人倍率（倍）＝月間有効（新規）求人数÷月間有効（新規）求職者数

就職率（対有効求職）（％）＝就職件数÷月間有効求職者数×100

就職率（対新規求職）（％）＝就職件数÷新規求職者数×100

《季節調整値について》

1 景気の動向等を判断するには…

毎月のデータを比較する必要があるが、月によって稼働日数が異なったり、正月や年度末の決算などの社会習慣、制度等の影響があったりし、単純に比較できない。

2 季節調整とは…

これら月々の変動の癖（季節的要因）を除去する方法である。

3 季節調整値とは…

季節的要因を除去したことを推計した値であり、次の計算方法で算出する。

$$\text{原数値} \div \text{季節指数} \times 100$$

4 季節調整

職業安定業務統計で使用する季節調整法は「センサス局法Ⅱ（X-12-ARIMA）」である。

これにより、曜日変更の変化や閏年の影響等のカレンダー要因を除去した算出が可能となる。

5 季節調整値替えについて…

向こう1年間の季節指数を暫定的に決めるが、1年が経過し、すべてのデータがそろった段階で、過去5年間の季節指数を計算し直すことになり、これを季節調整値替えといい、職業安定業務統計では毎年1月分の公表時に行っている。

すでに公表した数値を改訂することがある。