

厚生労働省 岐阜労働局発表  
令和元年7月30日(火)

岐阜労働局職業安定部職業安定課  
職業安定課長 岩田 数成  
地方労働市場情報官 澤野 康之  
電話 058-245-1311  
FAX 058-245-3105

有効求人倍率は13か月連続2倍台の「2.05倍」！

県内の雇用情勢は、  
着実に改善が進む中、求人が求職を大幅に上回って推移している。

○有効求人・求職の状況

有効求人	求職	有効求人倍率	前年同月比	前月比
10,000人	4,900人	2.05倍	▲0.01倍	▲0.01倍
10,000人	4,900人	2.05倍	▲0.01倍	▲0.01倍
10,000人	4,900人	2.05倍	▲0.01倍	▲0.01倍

有効求人倍率は13か月連続2倍台の「2.05倍」！

○全国の有効求人倍率の状況

有効求人	求職	有効求人倍率	前年同月比	前月比
10,000人	4,900人	2.05倍	▲0.01倍	▲0.01倍

○新規求人・求職の状況

新規求人	新規求職	新規求人倍率	前年同月比	前月比
10,000人	4,900人	2.05倍	▲0.01倍	▲0.01倍

新規求人倍率は13か月連続2倍台の「2.05倍」！

○正社員求人・求職の状況

正社員求人	正社員求職	正社員求人倍率	前年同月比	前月比
10,000人	4,900人	2.05倍	▲0.01倍	▲0.01倍

正社員求人倍率は13か月連続2倍台の「2.05倍」！

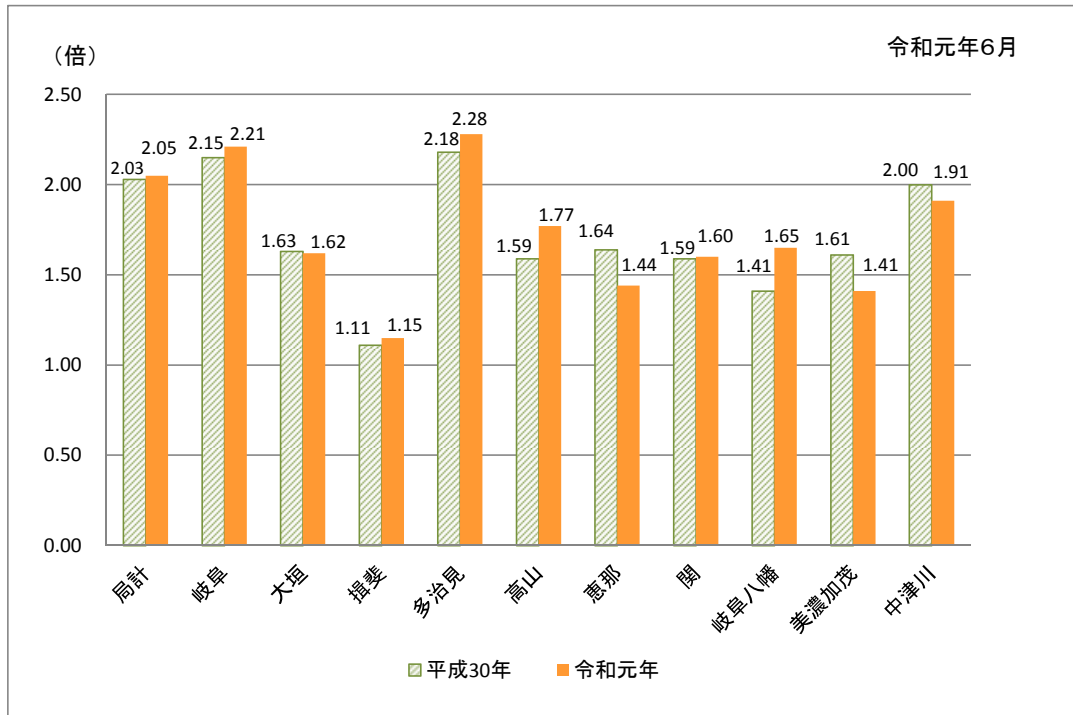


第3表 一般職業紹介状況(学卒を除きパートを含む)

項目	年月	令和元年	令和元年	平成30年	対前月 増減率(%)	対前年同月 増減率(%)
		6月	5月	6月		
1 月間有効求職者数 (原数値)(人)		25,329	25,955	26,218		▲ 3.4
	(季節調整値)(人)	24,470	24,401	25,200	0.3	
2 新規求職者数 (原数値)(人)		5,612	6,289	5,928		▲ 5.3
	(季節調整値)(人)	6,076	6,106	6,120	▲ 0.5	
3 月間有効求人数 (原数値)(人)		49,344	49,476	50,332		▲ 2.0
	(季節調整値)(人)	50,208	49,402	51,146	1.6	
4 新規求人数 (原数値)(人)		17,413	16,427	18,295		▲ 4.8
	(季節調整値)(人)	18,232	16,954	18,803	7.5	
5 就職件数 (件)		2,284	2,309	2,424		▲ 5.8
6 有効求人倍率(3/1)		倍	倍	倍		ポイント
	(季節調整値)	1.95	1.91	1.92		0.03
7 新規求人倍率(4/2)		倍	倍	倍		ポイント
	(季節調整値)	3.10	2.61	3.09		0.01
8 (対有効求職) 就職率(5/1×100)		%	%	%		ポイント
		9.0	8.9	9.2		▲ 0.2
9 (対新規求職) 就職率(5/2×100)		%	%	%		ポイント
		40.7	36.7	40.9		▲ 0.2

\*平成30年12月以前の季節調整値は、平成31年1月分公表時に改訂されています。

第4表(参考) ハローワーク別有効求人倍率



\*局計は、季節調整値 各ハローワークは、原数値

# 産業別新規求人のポイント

## ○ 産業別新規求人状況(対「前年同月」増減の上位3産業)

### 【前年同月(H30.6)より増加した産業】

医療, 福祉(304人増)、建設業(199人増)、運輸業, 郵便業(57人増)

### 【前年同月(H30.6)より減少した産業】

卸売業, 小売業(757人減)、製造業(513人減)、サービス業(367人減)

## 主要産業別一般新規求人状況(学卒を除きパートを含む)

第6表

令和元年6月 岐阜労働局職業安定部

項目	年月		平成30年 6月	対前年同月 増減率	対前年同月 増減差
	令和元年 6月	令和元年 5月			
	人	人	人	%	人
建設業(06～08)	1,580	1,263	1,381	14.4	199
製造業(09～32)	3,068	2,912	3,581	▲ 14.3	▲ 513
09 食料品製造	612	680	697	▲ 12.2	▲ 85
11 繊維工業	156	144	187	▲ 16.6	▲ 31
13 家具・装備品	35	51	56	▲ 37.5	▲ 21
16 化学工業	48	93	88	▲ 45.5	▲ 40
18 プラスチック製品	185	120	220	▲ 15.9	▲ 35
21 窯業・土石製品	253	195	236	7.2	17
24 金属製品	307	327	401	▲ 23.4	▲ 94
25 はん用機械	279	195	354	▲ 21.2	▲ 75
26 生産用機械	164	119	213	▲ 23.0	▲ 49
27 業務用機械	51	15	30	70.0	21
28 電子部品・デバイス・電子回路	47	71	48	▲ 2.1	▲ 1
29 電気機械	140	119	249	▲ 43.8	▲ 109
30 情報通信機械	6	1	6	0.0	0
31 輸送用機械	382	348	395	▲ 3.3	▲ 13
情報通信業(37～41)	96	50	68	41.2	28
運輸業, 郵便業(42～49)	894	865	837	6.8	57
卸売業, 小売業(50～61)	2,900	3,011	3,657	▲ 20.7	▲ 757
50～55 卸売業	690	545	753	▲ 8.4	▲ 63
56～61 小売業	2,210	2,466	2,904	▲ 23.9	▲ 694
金融業, 保険業(62～67)	102	78	59	72.9	43
宿泊業, 飲食サービス業(75～77)	1,021	934	966	5.7	55
生活関連サービス業, 娯楽業(78～80)	1,181	762	1,218	▲ 3.0	▲ 37
教育, 学習支援業(81,82)	127	171	165	▲ 23.0	▲ 38
医療, 福祉(83～85)	3,722	3,517	3,418	8.9	304
複合サービス事業(86,87)	116	73	107	8.4	9
サービス業(88～96)	1,417	1,769	1,784	▲ 20.6	▲ 367
912 労働者派遣業	317	334	382	▲ 17.0	▲ 65
公務・その他(97,98,99)	295	275	267	10.5	28
総計	17,413	16,427	18,295	▲ 4.8	▲ 882

(原数値)

第5表

## 岐阜県の有効求人倍率の推移

月別推移 (季節調整値)		令和元年6月												岐阜労働局職業安定部		
年/月		1月	2月	3月	4月	5月	6月	7月	8月	9月	10月	11月	12月	年平均	年度平均	景気循環
1963	昭和38年	1.45	1.56	1.65	1.74	1.56	1.56	1.61	1.58	1.60	1.54	1.56	1.60	1.61	1.61	
1964	39年	1.59	1.69	1.68	1.76	1.88	1.98	1.82	1.76	1.76	1.85	1.78	1.72	1.76	1.79	
1965	40年	1.85	1.71	1.66	1.45	1.49	1.63	1.82	1.57	1.45	1.33	1.35	1.26	1.53	1.40	いざなぎ景気
1966	41年	1.23	1.17	1.23	1.38	1.35	1.15	1.26	1.27	1.35	1.41	1.39	1.43	1.31	1.42	(40/11~45/7 : 57ヶ月)
1967	42年	1.54	1.71	1.76	1.87	1.88	1.82	1.98	2.07	2.00	2.15	2.22	2.14	1.89	2.05	
1968	43年	2.22	2.23	2.18	2.23	2.30	2.56	2.79	2.86	3.24	3.33	3.70	3.51	2.71	3.05	
1969	44年	3.54	3.43	3.39	3.88	4.24	4.72	4.39	4.48	4.24	4.23	4.19	4.39	3.99	4.27	
1970	45年	4.27	4.07	4.04	4.03	3.80	3.35	3.83	3.59	3.90	3.73	3.80	3.95	3.83	3.63	いざなぎ景気後の調整
1971	46年	3.52	3.21	3.00	2.76	2.60	2.21	2.30	2.22	2.50	2.39	2.05	2.03	2.54	2.39	(45/7~46/12 : 17ヶ月)
1972	47年	2.31	2.61	2.59	2.62	2.84	2.95	3.07	3.46	3.41	3.90	4.11	4.33	3.14	3.71	
1973	48年	4.59	4.70	4.80	4.50	4.84	4.87	5.43	4.81	5.29	5.11	5.66	4.88	4.91	4.78	第1次石油危機
1974	49年	4.84	4.04	3.71	3.53	3.42	3.20	2.81	2.55	2.16	2.01	1.88	1.71	2.89	2.17	(48/11~50/3 : 16ヶ月)
1975	50年	1.52	1.45	1.41	1.25	1.21	1.11	1.11	1.12	1.17	1.18	1.23	1.23	1.25	1.22	
1976	51年	1.28	1.26	1.36	1.37	1.34	1.45	1.42	1.44	1.36	1.26	1.22	1.16	1.32	1.30	
1977	52年	1.23	1.17	1.13	1.08	1.03	0.96	0.96	0.93	0.95	0.92	0.87	0.83	1.01	0.95	
1978	53年	0.86	0.94	0.93	0.87	0.89	0.90	0.94	1.00	1.03	1.08	1.06	1.04	0.97	1.05	
1979	54年	1.19	1.24	1.29	1.27	1.33	1.37	1.38	1.37	1.37	1.44	1.46	1.46	1.35	1.38	
1980	55年	1.40	1.35	1.35	1.34	1.39	1.48	1.40	1.32	1.25	1.29	1.36	1.37	1.36	1.33	第2次石油危機
1981	56年	1.31	1.27	1.23	1.22	1.22	1.23	1.28	1.31	1.29	1.29	1.28	1.24	1.26	1.25	(55/2~58/2 : 36ヶ月)
1982	57年	1.24	1.22	1.20	1.20	1.17	1.15	1.12	1.13	1.09	1.08	1.02	1.02	1.13	1.08	
1983	58年	1.02	1.00	0.99	0.99	0.93	0.95	0.98	1.00	1.02	1.04	1.10	1.11	1.01	1.06	半導体景気
1984	59年	1.17	1.17	1.18	1.22	1.26	1.27	1.30	1.26	1.25	1.29	1.29	1.31	1.24	1.27	(58/2~60/6 : 28ヶ月)
1985	60年	1.32	1.32	1.25	1.33	1.31	1.26	1.28	1.28	1.27	1.25	1.29	1.27	1.29	1.27	円高不況
1986	61年	1.27	1.26	1.25	1.18	1.16	1.09	1.08	1.12	1.16	1.19	1.13	1.18	1.17	1.15	(60/6~61/11 : 17ヶ月)
1987	62年	1.19	1.14	1.18	1.15	1.14	1.10	1.13	1.34	1.40	1.45	1.52	1.51	1.26	1.37	平成景気 (バブル景気)
1988	63年	1.55	1.62	1.67	1.75	1.80	1.86	1.98	2.01	2.01	2.07	2.13	2.11	1.86	2.04	(61/11~3/2 : 51ヶ月)
1989	平成元年	2.22	2.30	2.40	2.45	2.50	2.45	2.45	2.45	2.47	2.44	2.38	2.44	2.40	2.46	
1990	2年	2.48	2.52	2.51	2.57	2.63	2.68	2.70	2.66	2.67	2.68	2.72	2.73	2.62	2.68	
1991	3年	2.75	2.77	2.71	2.67	2.79	2.87	2.78	2.67	2.57	2.57	2.52	2.51	2.68	2.57	第1次平成不況
1992	4年	2.40	2.28	2.24	2.22	2.17	2.15	2.10	2.00	1.94	1.90	1.86	1.82	2.08	1.91	(3/2~5/10 : 32ヶ月)
1993	5年	1.73	1.60	1.56	1.46	1.41	1.35	1.29	1.25	1.23	1.16	1.13	1.06	1.34	1.19	
1994	6年	1.05	1.01	1.04	1.04	1.02	1.03	1.04	1.08	1.08	1.07	1.05	1.05	1.05	1.05	
1995	7年	1.05	1.04	1.03	1.00	0.96	0.93	0.92	0.90	0.88	0.88	0.87	0.90	0.95	0.93	H7. 1. 17阪神淡路大震災
1996	8年	0.96	0.97	1.00	1.02	1.06	1.08	1.10	1.10	1.12	1.13	1.15	1.17	1.07	1.12	
1997	9年	1.16	1.16	1.16	1.17	1.19	1.19	1.18	1.17	1.15	1.13	1.11	1.09	1.15	1.09	第2次平成不況
1998	10年	0.99	0.94	0.88	0.84	0.80	0.78	0.74	0.74	0.75	0.74	0.73	0.75	0.80	0.76	(9/5~11/1 : 20ヶ月)
1999	11年	0.77	0.74	0.72	0.73	0.70	0.70	0.71	0.72	0.72	0.73	0.75	0.77	0.73	0.74	
2000	12年	0.76	0.77	0.81	0.81	0.84	0.86	0.87	0.89	0.90	0.91	0.92	0.93	0.85	0.89	第3次平成不況
2001	13年	0.93	0.93	0.91	0.91	0.89	0.88	0.86	0.83	0.80	0.76	0.72	0.69	0.84	0.78	(12/11~14/1 : 14ヶ月)
2002	14年	0.67	0.68	0.69	0.69	0.69	0.70	0.73	0.73	0.74	0.74	0.75	0.76	0.71	0.74	戦後最長の景気拡大
2003	15年	0.78	0.79	0.78	0.76	0.76	0.74	0.76	0.79	0.82	0.86	0.89	0.91	0.80	0.84	(14/1~20/2 : 73ヶ月)
2004	16年	0.93	0.95	0.97	0.98	1.03	1.04	1.03	1.01	1.03	1.08	1.14	1.15	1.03	1.07	
2005	17年	1.13	1.14	1.16	1.16	1.17	1.17	1.19	1.20	1.20	1.19	1.19	1.23	1.18	1.21	
2006	18年	1.26	1.30	1.33	1.35	1.38	1.39	1.39	1.39	1.38	1.37	1.40	1.41	1.37	1.39	
2007	19年	1.39	1.39	1.39	1.41	1.38	1.41	1.39	1.35	1.30	1.27	1.25	1.25	1.35	1.32	
2008	20年	1.26	1.26	1.26	1.25	1.22	1.18	1.13	1.09	1.04	0.99	0.93	0.84	1.12	0.92	リーマン不況
2009	21年	0.70	0.59	0.54	0.51	0.46	0.45	0.45	0.45	0.48	0.50	0.52	0.53	0.51	0.50	(20/2~21/3 : 13ヶ月)
2010	22年	0.53	0.55	0.56	0.56	0.59	0.61	0.63	0.63	0.64	0.68	0.69	0.69	0.61	0.66	
2011	23年	0.72	0.74	0.75	0.77	0.74	0.74	0.77	0.81	0.82	0.82	0.83	0.86	0.78	0.82	H23. 3. 11東日本大震災
2012	24年	0.89	0.93	0.95	0.97	0.98	0.98	0.98	0.98	0.97	0.97	0.95	0.97	0.96	0.98	欧州危機
2013	25年	0.99	0.99	1.01	1.05	1.05	1.07	1.08	1.10	1.13	1.18	1.21	1.22	1.08	1.14	(24/3~24/11 : 8ヶ月)
2014	26年	1.23	1.23	1.25	1.23	1.28	1.30	1.34	1.31	1.32	1.33	1.34	1.36	1.29	1.34	
2015	27年	1.39	1.45	1.46	1.45	1.48	1.50	1.55	1.54	1.57	1.59	1.62	1.65	1.52	1.58	
2016	28年	1.70	1.68	1.69	1.72	1.77	1.72	1.71	1.66	1.71	1.73	1.73	1.70	1.71	1.72	
2017	29年	1.71	1.71	1.74	1.77	1.79	1.75	1.79	1.82	1.83	1.83	1.85	1.92	1.79	1.85	
2018	30年	1.92	1.95	1.97	1.97	1.99	2.03	2.03	2.01	2.03	2.03	2.04	2.02	2.00	2.03	
2019	31年/令和元年	2.04	2.09	2.06	2.09	2.02	2.05									(内閣府 景気動向指数研究会)

(注1) 新規学卒者を除き、パートを含む。

(注2) 月別の数値は、季節調整値(平成30年12月以前の季節調整値は、平成31年1月分公表時に新季節指数により改訂されている。)

第7表

## 新規求職者の求職時の状況(常用)

令和元年6月

岐阜労働局職業安定部

区分	新規求職者数(人)	在職者(人)	離職者(人)	雇用者(人)				自営・その他(人)	無業者(人)		
				定年(人)	事業主都合(人)	自己都合(人)	家事・育児等従事者(人)		その他(人)		
平成26年度	93,943	26,965	55,279	54,013	2,468	14,142	37,333	1,266	11,699	4,998	6,701
構成比(%)	(100.0)	(28.7)	(58.8)	(57.5)	(2.6)	(15.1)	(39.7)	(1.3)	(12.5)	(5.3)	(7.1)
平成27年度	87,184	26,894	50,002	48,946	2,032	11,706	35,147	1,056	10,288	4,452	5,836
構成比(%)	(100.0)	(30.8)	(57.4)	(56.1)	(2.3)	(13.4)	(40.3)	(1.2)	(11.8)	(5.1)	(6.7)
平成28年度	81,129	25,722	46,261	45,346	1,933	9,894	33,456	915	9,146	4,152	4,994
構成比(%)	(100.0)	(31.7)	(57.0)	(55.9)	(2.4)	(12.2)	(41.2)	(1.1)	(11.3)	(5.1)	(6.2)
平成29年度	76,807	24,895	43,144	42,295	1,921	9,108	31,204	849	8,768	3,985	4,783
構成比(%)	(100.0)	(32.4)	(56.2)	(55.1)	(2.5)	(11.9)	(40.6)	(1.1)	(11.4)	(5.2)	(6.2)
平成30年度	72,072	22,781	41,363	40,574	2,016	8,666	29,836	789	7,928	3,550	4,378
構成比(%)	(100.0)	(31.6)	(57.4)	(56.3)	(2.8)	(12.0)	(41.4)	(1.1)	(11.0)	(4.9)	(6.1)
平成30年6月	5,882	1,948	3,295	3,232	122	671	2,434	63	639	270	369
構成比(%)	(100.0)	(33.1)	(56.0)	(54.9)	(2.1)	(11.4)	(41.4)	(1.1)	(10.9)	(4.6)	(6.3)
令和元年6月	5,588	1,814	3,188	3,114	115	614	2,381	74	586	264	322
構成比(%)	(100.0)	(32.5)	(57.1)	(55.7)	(2.1)	(11.0)	(42.6)	(1.3)	(10.5)	(4.7)	(5.8)
前年同月比(%)	▲ 5.0	▲ 6.9	▲ 3.2	▲ 3.7	▲ 5.7	▲ 8.5	▲ 2.2	17.5	▲ 8.3	▲ 2.2	▲ 12.7

(注1) 学卒を除きパートを含む。

(原数値)

(注2) 常用とは、雇用契約において雇用期間の定めがない、又は4か月以上の雇用期間が定められているもの。(季節労働を除く。)

(注3) 雇用者の内訳には、「理由不明」の表示をしていないため項目の合計と一致しない。

(注4) 無業者の「その他」は離職後1年を超えるもの。

第8表

## 年齢別 新規求職者数(常用)

令和元年6月

岐阜労働局職業安定部

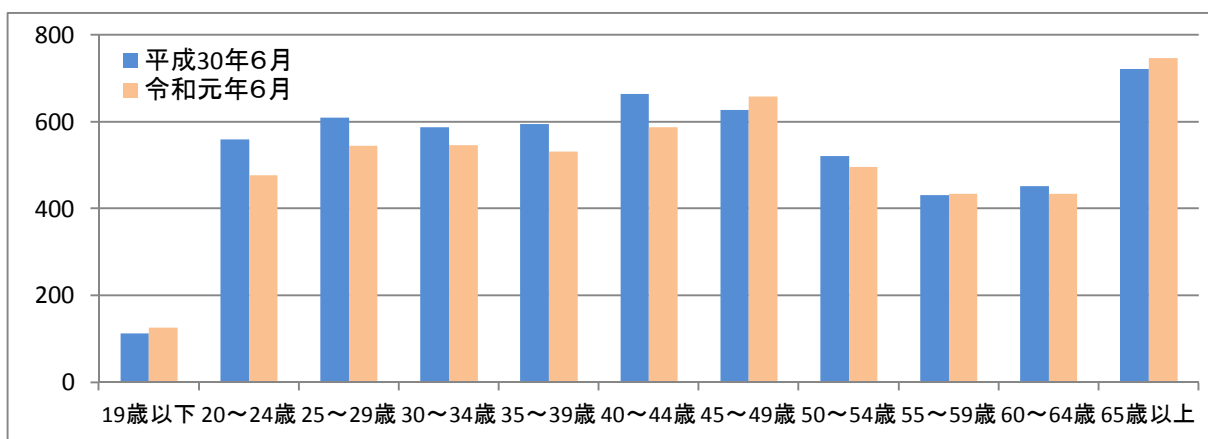
年齢区分	年齢計(人)	19歳以下(人)	20~24歳(人)	25~29歳(人)	30~34歳(人)	35~39歳(人)	40~44歳(人)	45~49歳(人)	50~54歳(人)	55~59歳(人)	60~64歳(人)	65歳以上(人)
平成26年度	93,943	2,145	9,272	11,596	10,930	11,027	11,248	8,776	7,208	6,354	8,071	7,316
構成比(%)	(100.0)	(2.3)	(9.9)	(12.3)	(11.6)	(11.7)	(12.0)	(9.3)	(7.7)	(6.8)	(8.6)	(7.8)
平成27年度	87,184	1,867	8,412	10,490	9,988	10,052	10,411	8,579	7,026	5,866	7,115	7,378
構成比(%)	(100.0)	(2.1)	(9.6)	(12.0)	(11.5)	(11.5)	(11.9)	(9.8)	(8.1)	(6.7)	(8.2)	(8.5)
平成28年度	81,129	1,723	7,707	9,570	8,934	9,017	9,417	8,280	6,613	5,491	6,905	7,472
構成比(%)	(100.0)	(2.1)	(9.5)	(11.8)	(11.0)	(11.1)	(11.6)	(10.2)	(8.2)	(6.8)	(8.5)	(9.2)
平成29年度	76,807	1,569	6,967	8,264	8,133	8,094	8,549	8,218	6,607	5,561	6,383	8,462
構成比(%)	(100.0)	(2.0)	(9.1)	(10.8)	(10.6)	(10.5)	(11.1)	(10.7)	(8.6)	(7.2)	(8.3)	(11.0)
平成30年度	72,072	1,458	6,295	7,328	7,192	7,105	7,664	7,572	6,260	5,385	6,242	9,571
構成比(%)	(100.0)	(2.0)	(8.7)	(10.2)	(10.0)	(9.9)	(10.6)	(10.5)	(8.7)	(7.5)	(8.7)	(13.3)
平成30年6月	5,882	114	559	610	587	595	664	627	521	431	452	722
構成比(%)	(100.0)	(1.9)	(9.5)	(10.4)	(10.0)	(10.1)	(11.3)	(10.7)	(8.9)	(7.3)	(7.7)	(12.3)
令和元年6月	5,588	127	477	545	547	532	588	659	497	435	435	746
構成比(%)	(100.0)	(2.3)	(8.5)	(9.8)	(9.8)	(9.5)	(10.5)	(11.8)	(8.9)	(7.8)	(7.8)	(13.4)
前年同月比(%)	▲ 5.0	11.4	▲ 14.7	▲ 10.7	▲ 6.8	▲ 10.6	▲ 11.4	5.1	▲ 4.6	0.9	▲ 3.8	3.3

(注1) 学卒を除きパートを含む。

(原数値)

(注2) 常用とは、雇用契約において雇用期間の定めがない、又は4か月以上の雇用期間が定められているもの。(季節労働を除く。)

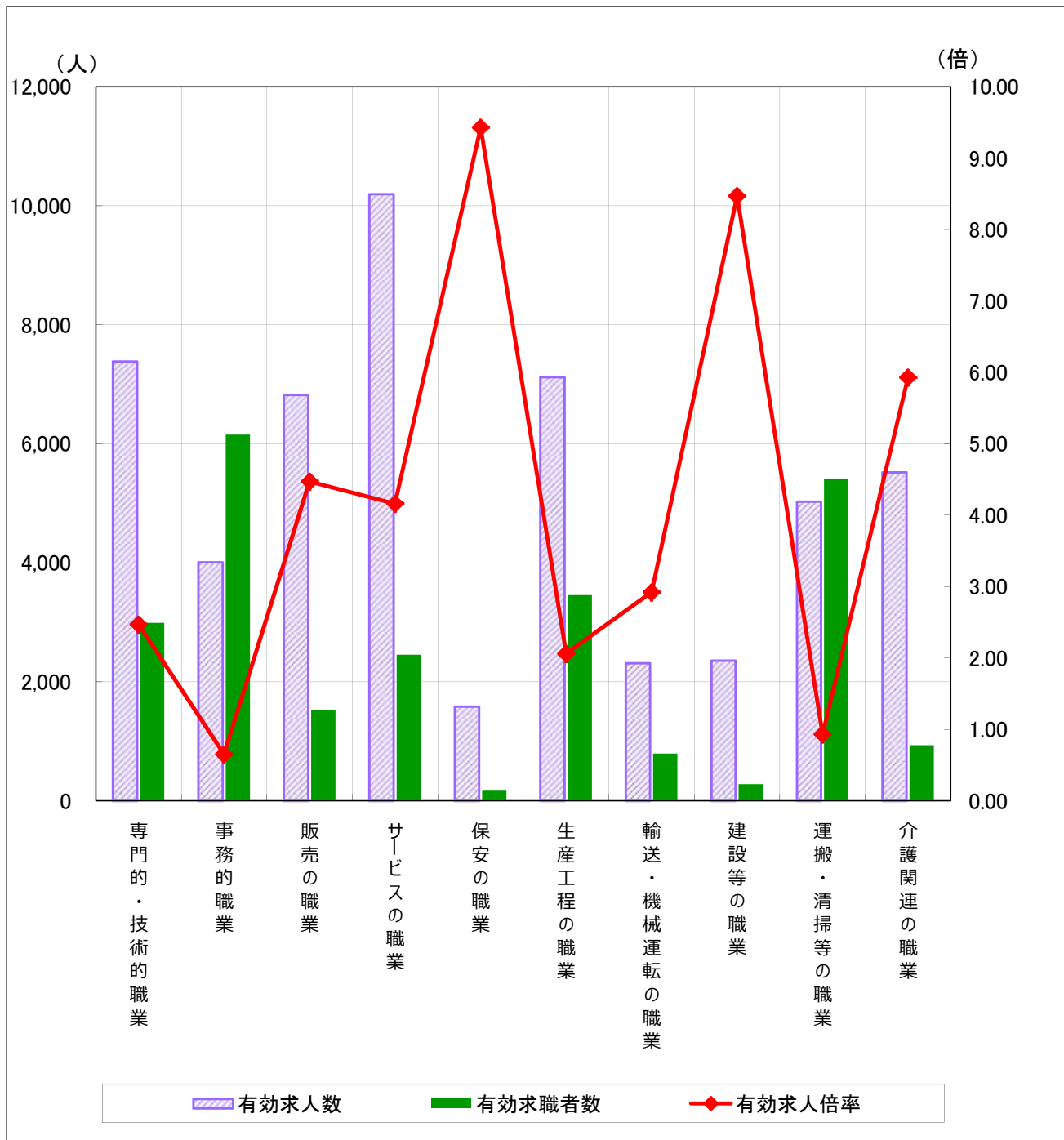
(参考: 第8表のグラフ) (単位: 人)



# 【職業別】 求人・求職バランスシート（常用的フルタイム+パート）

第9表 令和元年6月

岐阜労働局職業安定部



※有効求人数・有効求職者数は左目盛（人）、有効求人倍率は右目盛（倍）

	専門的・技術的職業	事務的職業	販売の職業	サービスの職業	保安の職業	生産工程の職業	輸送・機械運転の職業	建設等の職業	運搬・清掃等の職業	介護関連の職業	
有効求人数	7,382	4,010	6,822	10,194	1,585	7,121	2,313	2,356	5,027	5,519	
有効求職者数	2,990	6,154	1,527	2,452	168	3,455	793	278	5,417	931	
有効求人倍率	2.47	0.65	4.47	4.16	9.43	2.06	2.92	8.47	0.93	5.93	
前年同月 (平成30年6月)	有効求人数	7,431	4,019	7,188	10,161	1,589	7,647	2,257	2,181	4,841	5,230
	有効求職者数	3,183	6,574	1,699	2,579	174	3,587	834	319	5,431	1,013
	有効求人倍率	2.33	0.61	4.23	3.94	9.13	2.13	2.71	6.84	0.89	5.16

(原数値)

(注) 1 このグラフは主な職業を載せています。

2 介護関連の職業は、専門的・技術的職業とサービスの職業の一部となります。



職業	常用			正社員			非正社員		
	有効 求人数	有効 求職者数	有効 求人倍率	有効 求人数	有効 求職者数	有効 求人倍率	有効 求人数	有効 求職者数	有効 求人倍率
職業計	47,301	25,261	1.87	22,474	13,978	1.61	24,827	11,283	2.20
A管理的職業	116	66	1.76	109	51	2.14	7	15	0.47
B専門的・技術的職業	7,382	2,990	2.47	4,264	1,842	2.31	3,118	1,148	2.72
07開発技術者	373	118	3.16	334	97	3.44	39	21	1.86
08製造技術者	221	245	0.90	182	205	0.89	39	40	0.98
09建築・土木技術者等	993	137	7.25	947	108	8.77	46	29	1.59
10情報処理・通信技術者	224	195	1.15	209	174	1.20	15	21	0.71
11その他の技術者	30	22	1.36	20	16	1.25	10	6	1.67
12医師、薬剤師等	217	46	4.72	122	20	6.10	95	26	3.65
13保健師、助産師、看護師	1,640	623	2.63	818	299	2.74	822	324	2.54
14医療技術者	841	191	4.40	447	99	4.52	394	92	4.28
15その他の保健医療	317	174	1.82	169	130	1.30	148	44	3.36
16社会福祉の専門的職業	1,595	558	2.86	717	255	2.81	878	303	2.90
22美術家、デザイナー等	149	204	0.73	100	164	0.61	49	40	1.23
05.06.17～21.23.24その他の専門的職業	782	477	1.64	199	275	0.72	583	202	2.89
C事務的職業	4,010	6,154	0.65	1,909	3,518	0.54	2,101	2,636	0.80
25一般事務員	2,616	5,308	0.49	1,097	2,953	0.37	1,519	2,355	0.65
26会計事務員	319	223	1.43	191	151	1.26	128	72	1.78
27生産関連事務員	535	214	2.50	319	135	2.36	216	79	2.73
28営業・販売関連事務員	354	305	1.16	241	234	1.03	113	71	1.59
29外勤事務員	27	5	5.40	3	0	--	24	5	4.80
30運輸・郵便事務	80	22	3.64	47	15	3.13	33	7	4.71
31事務用機器操作の職業	79	77	1.03	11	30	0.37	68	47	1.45
D販売の職業	6,822	1,527	4.47	2,722	935	2.91	4,100	592	6.93
32商品販売の職業	5,308	997	5.32	1,322	478	2.77	3,986	519	7.68
33販売類別の職業	70	24	2.92	48	13	3.69	22	11	2.00
34営業の職業	1,444	506	2.85	1,352	444	3.05	92	62	1.48
Eサービスの職業	10,194	2,452	4.16	3,619	1,179	3.07	6,575	1,273	5.16
35家庭生活支援サービス	21	8	2.63	0	3	0.00	21	5	4.20
36介護サービスの職業	4,421	713	6.20	1,862	407	4.57	2,559	306	8.36
37保健医療サービス	525	129	4.07	214	65	3.29	311	64	4.86
38生活衛生サービス	874	122	7.16	412	76	5.42	462	46	10.04
39飲食物調理の職業	1,970	677	2.91	447	281	1.59	1,523	396	3.85
40接客・給仕の職業	1,853	535	3.46	549	247	2.22	1,304	288	4.53
41居住施設・ビルの管理	121	91	1.33	31	24	1.29	90	67	1.34
42その他のサービス	409	177	2.31	104	76	1.37	305	101	3.02
F保安の職業	1,585	168	9.43	739	102	7.25	846	66	12.82
G農林漁業の職業	375	182	2.06	129	96	1.34	246	86	2.86
H生産工程の職業	7,121	3,455	2.06	4,143	2,540	1.63	2,978	915	3.25
49生産設備(金属)	145	67	2.16	119	59	2.02	26	8	3.25
50生産設備(金属除く)	195	80	2.44	146	63	2.32	49	17	2.88
51生産設備(機械)	38	74	0.51	28	64	0.44	10	10	1.00
52金属材料製造等	1,683	588	2.86	1,318	501	2.63	365	87	4.20
54製品製造・加工処理	2,617	868	3.01	1,038	577	1.80	1,579	291	5.43
57機械組立の職業	730	868	0.84	388	658	0.59	342	210	1.63
60機械整備・修理の職業	588	147	4.00	488	122	4.00	100	25	4.00
61製品検査(金属)	166	113	1.47	72	69	1.04	94	44	2.14
62製品検査(金属除く)	335	136	2.46	89	63	1.41	246	73	3.37
63機械検査の職業	121	217	0.56	51	145	0.35	70	72	0.97
64生産関連・生産類似	503	297	1.69	406	219	1.85	97	78	1.24
I輸送・機械運転の職業	2,313	793	2.92	1,622	577	2.81	691	216	3.20
65鉄道運転の職業	3	6	0.50	3	5	0.60	0	1	0.00
66自動車運転の職業	1,953	547	3.57	1,361	384	3.54	592	163	3.63
67船舶・航空機運転	0	0	--	0	0	--	0	0	--
68その他の輸送の職業	106	144	0.74	51	124	0.41	55	20	2.75
69定置・建設機械運転	251	96	2.61	207	64	3.23	44	32	1.38
J建設・採掘の職業	2,356	278	8.47	2,141	226	9.47	215	52	4.13
70建設躯体工事の職業	411	21	19.57	389	19	20.47	22	2	11.00
71建設の職業	585	75	7.80	537	59	9.10	48	16	3.00
72電気工事の職業	440	79	5.57	398	64	6.22	42	15	2.80
73土木の職業	905	103	8.79	803	84	9.56	102	19	5.37
74採掘の職業	15	0	--	14	0	--	1	0	--
K運搬・清掃等の職業	5,027	5,417	0.93	1,077	2,079	0.52	3,950	3,338	1.18
75運搬の職業	1,591	891	1.79	644	512	1.26	947	379	2.50
76清掃の職業	1,523	582	2.62	170	160	1.06	1,353	422	3.21
77包装の職業	447	157	2.85	68	23	2.96	379	134	2.83
78その他の運搬等の職業	1,466	3,787	0.39	195	1,384	0.14	1,271	2,403	0.53
分類不能の職業	0	1,779	0.00	0	833	0.00	0	946	0.00
(IT関連計)	980	679	1.44	765	525	1.46	215	154	1.40
(福祉関連計)	7,509	1,642	4.57	3,453	878	3.93	4,056	764	5.31
(介護関連計)	5,519	931	5.93	2,440	527	4.63	3,079	404	7.62

(注)1. 本表は「臨時・季節」を含まないため、第3表の数値とは一致しない。

2. 正社員有効求人倍率＝正社員有効求人数／常用フルタイム有効求職者数。なお、常用フルタイム有効求職者にはフルタイムの派遣労働者や契約社員を希望する者も含まれるため、厳密な意味での正社員有効求人倍率より低い値となる。

3. 「非正社員」とは、パートタイム労働者、派遣労働者、契約社員、準社員、嘱託等の、正社員・正職員でない者である。

4. IT関連計＝07,08,22,24,31,51,57,60,64,72の一部と10の合計（この数字は厚生労働省編職業分類番号）

福祉関連計＝14,16,35の一部と13,36の合計 介護関連計(福祉関連計のうち数)＝16,35の一部と36の合計

5. 数値は原数値である。



正社員 求人・求職の状況

第11表

令和元年6月

岐阜労働局職業安定部

年月	岐阜局の有効求人倍率	正社員有効求人倍率	正社員有効求人人数	正社員有効求職者数	新規求人数					構成比			
					合計	正社員	前年比	非正社員	前年比	正社員	前年比	非正社員	前年比
平成20年度	0.92	0.63	179,851	284,568	133,844	64,225	▲ 14.3	69,619	▲ 21.8	48.0	2.3	52.0	▲ 2.3
平成21年度	0.50	0.31	121,162	387,576	111,237	46,930	▲ 26.9	64,307	▲ 7.6	42.2	▲ 5.8	57.8	5.8
平成22年度	0.66	0.42	138,540	332,063	128,344	52,988	12.9	75,356	17.2	41.3	▲ 0.9	58.7	0.9
平成23年度	0.82	0.53	162,125	304,070	144,841	60,175	13.6	84,666	12.4	41.5	0.2	58.5	▲ 0.2
平成24年度	0.98	0.61	175,771	288,966	160,677	64,145	6.6	96,532	14.0	39.9	▲ 1.6	60.1	1.6
平成25年度	1.14	0.72	193,276	268,682	175,686	70,168	9.4	105,518	9.3	39.9	0.0	60.1	0.0
平成26年度	1.34	0.89	209,042	234,624	183,541	74,615	6.3	108,926	3.2	40.7	0.8	59.3	▲ 0.8
平成27年度	1.58	1.05	225,126	214,706	198,331	80,477	7.9	117,854	8.2	40.6	▲ 0.1	59.4	0.1
平成28年度	1.72	1.22	241,984	198,553	199,985	84,802	5.4	115,183	▲ 2.3	42.4	1.8	57.6	▲ 1.8
平成29年度	1.85	1.37	251,937	183,877	205,348	87,891	3.6	117,457	2.0	42.8	0.4	57.2	▲ 0.4
平成30年度	2.03	1.58	268,665	170,530	212,027	92,913	5.7	119,114	1.4	43.8	1.0	56.2	▲ 1.0
30年 6月	2.03	1.53	22,509	14,688	18,295	7,848	11.9	10,447	10.6	42.9	0.3	57.1	▲ 0.3
30年 7月	2.03	1.55	22,411	14,447	17,456	7,827	7.3	9,629	▲ 2.5	44.8	2.3	55.2	▲ 2.3
30年 8月	2.01	1.56	22,464	14,424	17,127	7,744	8.6	9,383	4.0	45.2	1.1	54.8	▲ 1.1
30年 9月	2.03	1.60	22,301	13,968	17,255	7,476	▲ 0.6	9,779	0.9	43.3	▲ 0.4	56.7	0.4
30年 10月	2.03	1.61	23,167	14,431	18,920	8,406	10.5	10,514	0.0	44.4	2.4	55.6	▲ 2.4
30年 11月	2.04	1.65	22,760	13,827	16,934	7,704	4.8	9,230	4.7	45.5	0.0	54.5	0.0
30年 12月	2.02	1.68	21,658	12,860	15,638	6,545	▲ 9.5	9,093	▲ 2.9	41.9	▲ 1.7	58.1	1.7
31年 1月	2.04	1.66	21,909	13,202	19,228	8,364	4.1	10,864	▲ 0.9	43.5	1.2	56.5	▲ 1.2
31年 2月	2.09	1.64	22,617	13,757	18,907	8,256	7.6	10,651	▲ 0.3	43.7	1.9	56.3	▲ 1.9
31年 3月	2.06	1.63	23,071	14,133	17,169	7,216	▲ 2.8	9,953	▲ 11.1	42.0	2.1	58.0	▲ 2.1
31年 4月	2.09	1.61	23,015	14,277	18,284	8,243	6.2	10,041	0.1	45.1	1.5	54.9	▲ 1.5
令和元年 5月	2.02	1.55	22,344	14,413	16,427	7,470	▲ 3.8	8,957	▲ 6.1	45.5	0.6	54.5	▲ 0.6
元年 6月	2.05	1.61	22,474	13,978	17,413	7,583	▲ 3.4	9,830	▲ 5.9	43.5	0.6	56.5	▲ 0.6

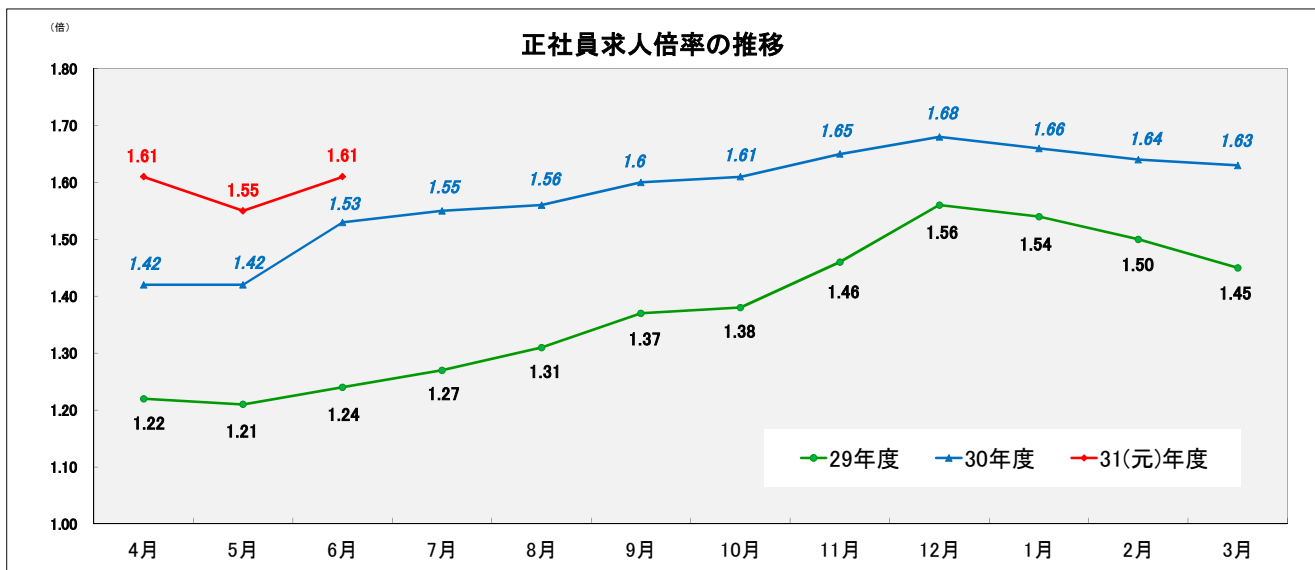
(注) 1. 正社員有効求人倍率 = 正社員有効求人人数 / 常用フルタイム有効求職者数。なお、常用フルタイム有効求職者にはフルタイムの派遣労働者や契約社員を希望する者も含まれるため、厳密な意味での正社員有効求人倍率より低い値となる。  
 2. 「非正社員」とは、パートタイム労働者、派遣労働者、臨時・季節労働者、契約社員、準社員、嘱託等の、正社員・正職員でない者である。  
 3. 岐阜局の有効求人倍率のうち月別倍率のみ季節調整値。その他はすべて原数値。

第12表

令和元年6月

岐阜労働局職業安定部

○ 正社員有効求人倍率(原数値)は、1.61倍で前年同月比0.08ポイントの上昇となった。



・ 正社員求人倍率 = 正社員有効求人人数 / 常用フルタイム有効求職者。

なお、常用フルタイム有効求職者にはフルタイムの派遣労働者や契約社員を希望する者も含まれるため、厳密な意味での正社員有効求人倍率より低い値となる。

第13表

## ハローワークのマッチング機能に関する業務の評価・改善の取組状況について

【平成31年度 各ハローワークの目標件数及び6月末現在の実績】

	就職件数		求人充足件数		雇用保険受給者の 早期再就職件数	
	目標値	実績	目標値	実績	(注)目標値	実績
岐阜	7,947	1,910	9,117	2,333	2,519	409
大垣	4,703	1,363	4,286	1,185	1,322	247
多治見	3,960	1,092	3,889	1,131	1,293	217
高山	2,175	661	2,131	586	560	154
恵那	866	252	668	199	195	31
関	2,302	653	2,180	617	564	104
美濃加茂	1,634	474	1,363	378	506	96
中津川	1,163	357	1,140	330	266	41
労働局計	24,750	6,762	24,774	6,759	7,225	1,299

## 【就職件数】

ハローワークの職業紹介により常用就職した件数

## 【求人充足件数】

ハローワークの常用求人に対して、職業紹介を受けて雇用された件数

## 【雇用保険受給者の早期就職件数】

雇用保険所定給付日数(90日～360日)の2/3以上残して、早期に再就職した件数

※「常用」とは、雇用期間の定めがない、又は4か月以上の雇用期間が定められているものをいいます。

1. 目標値は、平成31年4月から令和2年3月までの目標です。
2. 目標に対する実績については、毎月公表していきます。
3. 「雇用保険受給者の早期再就職件数」は、1か月遅れの集計となります。

(注)雇用保険受給者の早期再就職件数の目標値は、本省で調整中のため暫定数値となります。

# 用語の解説

## 《職業紹介関係》

### 1 就業形態、雇用期間

#### ア 就業形態

一般 …常用及び臨時・季節を合わせたものをいう。

パートタイム…1週間の所定労働時間が、同一の事業所に雇用されている通常の労働者の1週間の所定労働時間に比し短いものをいう。

#### イ 雇用期間

常用 …雇用契約において雇用期間の定めがない、又は4か月以上の雇用期間が定められているもの。（季節労働を除く。）

臨時 …雇用契約において1か月以上4か月未満の雇用契約が定められているものをいう。

季節 …季節的な労働需要に対し、又は季節的な余暇を利用して一定期間を定めて就労するものをいう。  
（4か月未満・以上を問わない。）

### 2 求人

新規求人数 …期間中に新たに受理した求人数（採用予定人数）をいう。

月間有効求人数 …当月の「新規求人数」と「前月から繰り越された有効求人数（前月・前々月に受理した求人のうち無効となっていない求人）」の合計をいう。

### 3 求職・就職

新規求職申込件数 …期間中に新たに受理した求職申込みの件数をいう。

月間有効求職者数 …当月の「新規求職申込件数」と「前月から繰り越された有効求職者数」の合計をいう。

就職件数 …自安定所の求職者が安定所の紹介により就職したことを確認した件数をいう。

## 《諸比率の算出方法》

前年同月増減率（％）＝（当月の数－前年同月の数）÷前年同月の数×100

有効（新規）求人倍率（倍）＝月間有効（新規）求人数÷月間有効（新規）求職者数

就職率（対有効求職）（％）＝就職件数÷月間有効求職者数×100

就職率（対新規求職）（％）＝就職件数÷新規求職者数×100

## 《季節調整値について》

### 1 景気の動向等を判断するには…

毎月のデータを比較する必要があるが、月によって稼働日数が異なったり、正月や年度末の決算などの社会習慣、制度等の影響があったりし、単純に比較できない。

### 2 季節調整とは…

これら月々の変動の癖（季節的要因）を除去する方法である。

### 3 季節調整値とは…

季節的要因を除去したことを推計した値であり、次の計算方法で算出する。

$$\text{原数値} \div \text{季節指数} \times 100$$

### 4 季節調整

職業安定業務統計で使用する季節調整法は「センサス局法Ⅱ（X-12-ARIMA）」である。

これにより、曜日変更の変化や閏年の影響等のカレンダー要因を除去した算出が可能となる。

### 5 季節調整値替えについて…

向こう1年間の季節指数を暫定的に決めるが、1年が経過し、すべてのデータがそろった段階で、過去5年間の季節指数を計算し直すことになり、これを季節調整値替えといい、職業安定業務統計では毎年1月分の公表時に行っている。

すでに公表した数値を改訂することがある。