



厚生労働省 岐阜労働局発表
令和元年6月28日(金)

岐阜労働局職業安定部職業安定課
職業安定課長 岩田 数成
地方労働市場情報官 澤野 康之
電話 058-245-1311
FAX 058-245-3105

一般職業紹介状況（令和元年5月分）

有効求人倍率は12か月連続2倍台の「2.02倍」！

県内の雇用情勢は、
着実に改善が進む中、求人が求職を大幅に上回って推移している。

○有効求人・求職の状況

有効求人倍率(季節調整値)	2.02 倍	対前月 - 0.07 ポイント	
有効求人数(季節調整値)	49,402 人	対前月 - 1.2 %	
有効求職者数(季節調整値)	24,401 人	対前月 + 2.0 %	
全 国 順 位	5 位	前月	4 位

有効求人倍率は**12か月連続2倍台の高水準**

○全国の有効求人倍率の状況

全国の有効求人倍率(季節調整値)	1.62 倍	対前月 - 0.01 ポイント	
------------------	---------------	-----------------	--

愛知県1.97倍(全国第6位)、三重県1.70倍(全国第13位)、静岡県1.56倍(全国第25位)

○新規求人・求職の状況

新規求人倍率(季節調整値)	2.78 倍	対前月 - 0.20 ポイント	
新規求人数(季節調整値)	16,954 人	対前月 - 4.0 %	
新規求職者数(季節調整値)	6,106 人	対前月 + 3.1 %	

新規求人倍率は**54か月連続の2倍超え**

○正社員求人・求職の状況

正社員有効求人倍率(原数値)	1.55 倍	対前年同月 + 0.13 ポイント	
正社員有効求人数(原数値)	22,344 人	対前年同月 + 1.8 %	
正社員有効求職者数(原数値)	14,413 人	対前年同月 - 6.5 %	

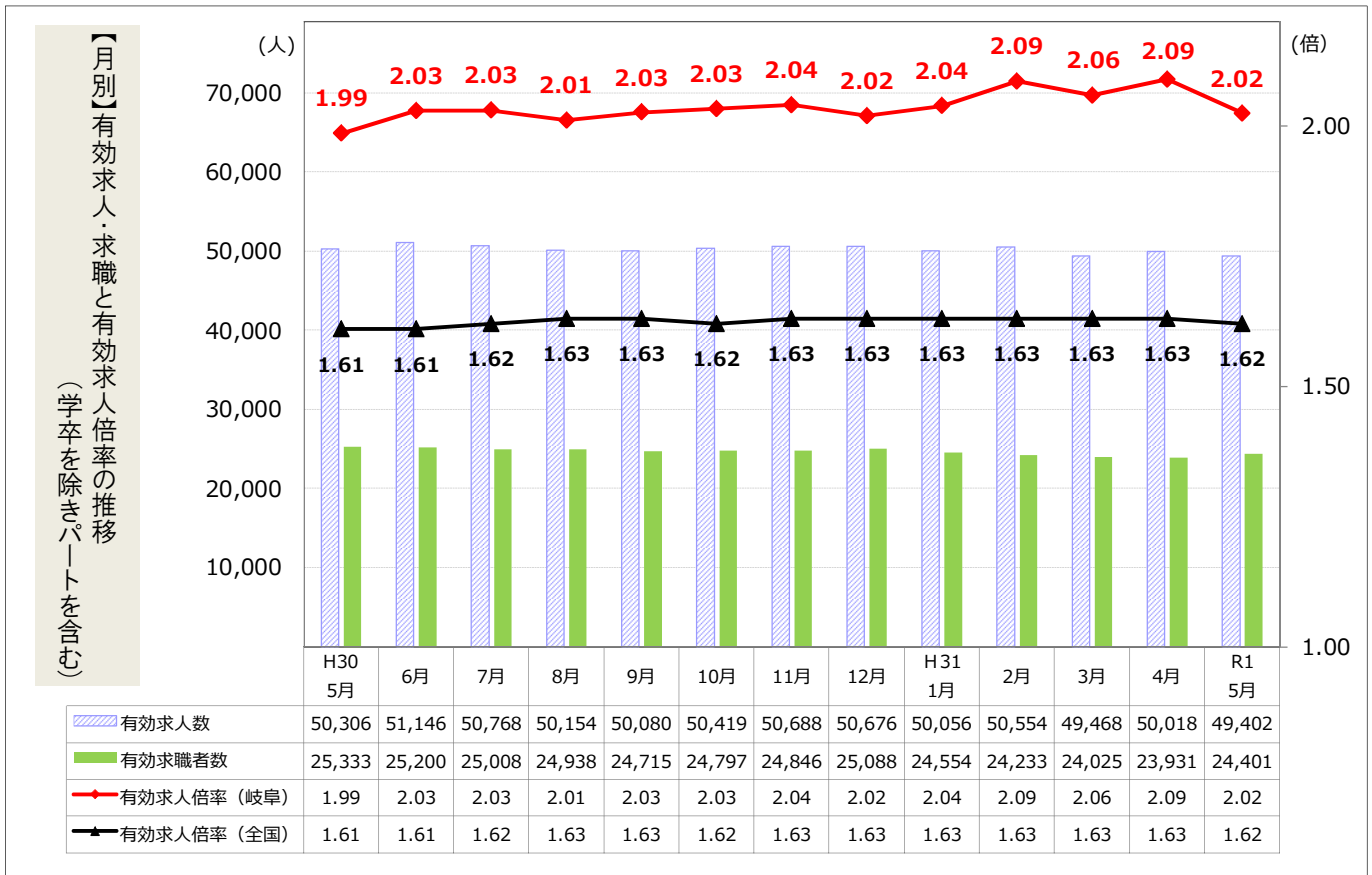
正社員有効求人倍率は**12か月連続の1.5倍超え**

有効求人倍率（学卒を除き、パートを含む）

令和元年5月

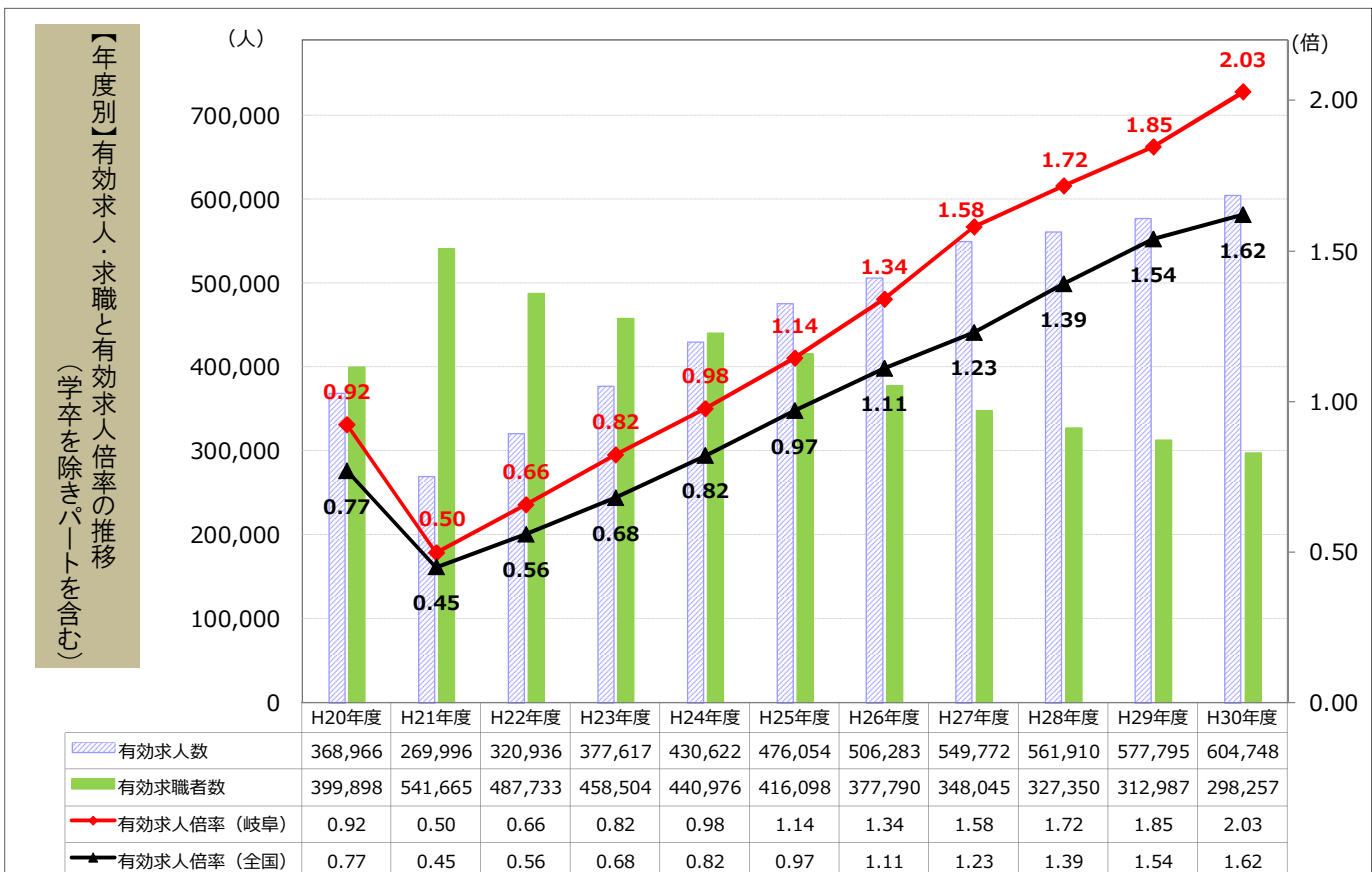
第1表

岐阜労働局職業安定部



第2表

岐阜労働局職業安定部



(注)・第1表【月別】の数値は季節調整値。なお、平成30年12月以前の数値は、平成31年1月分公表時に新季節指数により改訂されている。

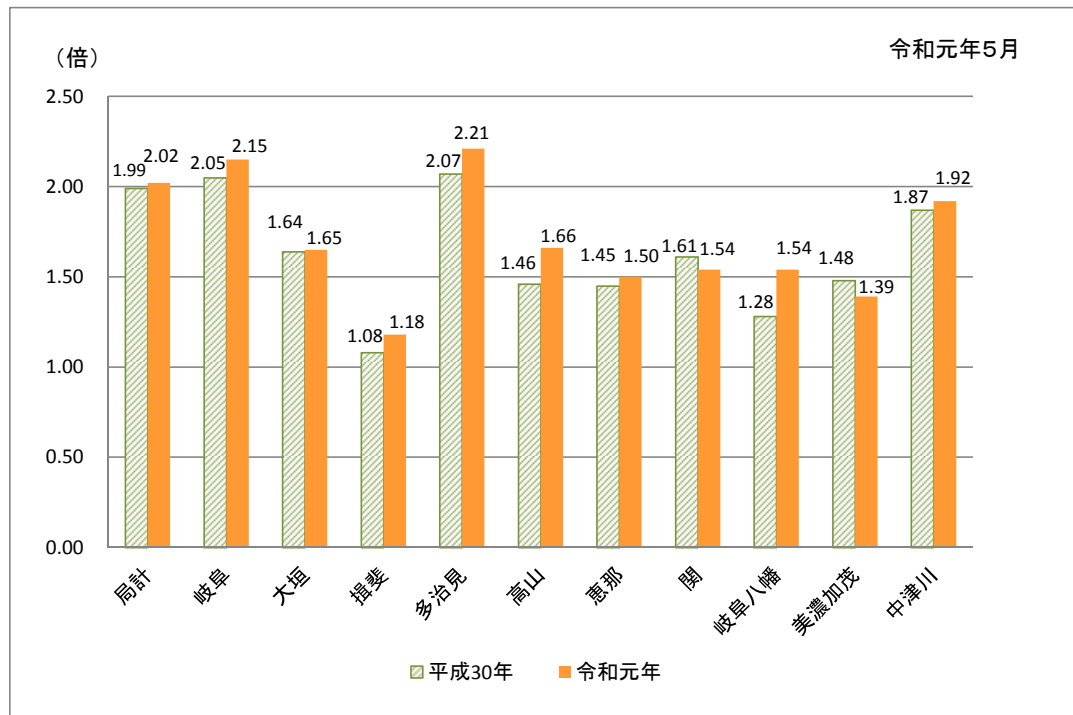
・第2表【年度別】の数値は原数値。

第3表 一般職業紹介状況(学卒を除きパートを含む)

項目	年月	令和元年	平成31年	平成30年	対前月	対前年同月
		5月	4月	5月	増減率(%)	増減率(%)
1 月間有効求職者数 (原数値)(人)		25,955	25,606	27,284		▲ 4.9
	(季節調整値)(人)	24,401	23,931	25,333	2.0	
2 新規求職者数 (原数値)(人)		6,289	7,689	6,830		▲ 7.9
	(季節調整値)(人)	6,106	5,920	6,188	3.1	
3 月間有効求人数 (原数値)(人)		49,476	51,063	50,298		▲ 1.6
	(季節調整値)(人)	49,402	50,018	50,306	▲ 1.2	
4 新規求人数 (原数値)(人)		16,427	18,284	17,306		▲ 5.1
	(季節調整値)(人)	16,954	17,652	17,687	▲ 4.0	
5 就職件数 (件)		2,309	2,533	2,680		▲ 13.8
6 有効求人倍率(3/1)		倍	倍	倍		ポイント
	(季節調整値)	1.91	1.99	1.84		0.07
7 新規求人倍率(4/2)		倍	倍	倍		ポイント
	(季節調整値)	2.61	2.38	2.53		0.08
8 (対有効求職) 就職率(5/1×100)		%	%	%		ポイント
		8.9	9.9	9.8		▲ 0.9
9 (対新規求職) 就職率(5/2×100)		%	%	%		ポイント
		36.7	32.9	39.2		▲ 2.5

*平成30年12月以前の季節調整値は、平成31年1月分公表時に改訂されています。

第4表(参考) ハローワーク別有効求人倍率



*局計は、季節調整値 各ハローワークは、原数値

第5表

岐阜県の有効求人倍率の推移

月別推移（季節調整値）

令和元年5月

岐阜労働局職業安定部

年/月	1月	2月	3月	4月	5月	6月	7月	8月	9月	10月	11月	12月	年平均	年度平均	景気循環
1963 昭和38年	1.45	1.56	1.65	1.74	1.56	1.56	1.61	1.58	1.60	1.54	1.56	1.60	1.61	1.61	
1964 39年	1.59	1.69	1.68	1.76	1.88	1.98	1.82	1.76	1.76	1.85	1.78	1.72	1.76	1.79	
1965 40年	1.85	1.71	1.66	1.45	1.49	1.63	1.82	1.57	1.45	1.33	1.35	1.26	1.53	1.40	いざなぎ景気
1966 41年	1.23	1.17	1.23	1.38	1.35	1.15	1.26	1.27	1.35	1.41	1.39	1.43	1.31	1.42	(40/11~45/7 : 57ヶ月)
1967 42年	1.54	1.71	1.76	1.87	1.88	1.82	1.98	2.07	2.00	2.15	2.22	2.14	1.89	2.05	
1968 43年	2.22	2.23	2.18	2.23	2.30	2.56	2.79	2.86	3.24	3.33	3.70	3.51	2.71	3.05	
1969 44年	3.54	3.43	3.39	3.88	4.24	4.72	4.39	4.48	4.24	4.23	4.19	4.39	3.99	4.27	
1970 45年	4.27	4.07	4.04	4.03	3.80	3.35	3.83	3.59	3.90	3.73	3.80	3.95	3.83	3.63	いざなぎ景気後の調整
1971 46年	3.52	3.21	3.00	2.76	2.60	2.21	2.30	2.22	2.50	2.39	2.05	2.03	2.54	2.39	(45/7~46/12 : 17ヶ月)
1972 47年	2.31	2.61	2.59	2.62	2.84	2.95	3.07	3.46	3.41	3.90	4.11	4.33	3.14	3.71	
1973 48年	4.59	4.70	4.80	4.50	4.84	4.87	5.43	4.81	5.29	5.11	5.66	4.88	4.91	4.78	第1次石油危機
1974 49年	4.84	4.04	3.71	3.53	3.42	3.20	2.81	2.55	2.16	2.01	1.88	1.71	2.89	2.17	(48/11~50/3 : 16ヶ月)
1975 50年	1.52	1.45	1.41	1.25	1.21	1.11	1.11	1.12	1.17	1.18	1.23	1.23	1.25	1.22	
1976 51年	1.28	1.26	1.36	1.37	1.34	1.45	1.42	1.44	1.36	1.26	1.22	1.16	1.32	1.30	
1977 52年	1.23	1.17	1.13	1.08	1.03	0.96	0.96	0.93	0.95	0.92	0.87	0.83	1.01	0.95	
1978 53年	0.86	0.94	0.93	0.87	0.89	0.90	0.94	1.00	1.03	1.08	1.06	1.04	0.97	1.05	
1979 54年	1.19	1.24	1.29	1.27	1.33	1.37	1.38	1.37	1.37	1.44	1.46	1.46	1.35	1.38	
1980 55年	1.40	1.35	1.35	1.34	1.39	1.48	1.40	1.32	1.25	1.29	1.36	1.37	1.36	1.33	第2次石油危機
1981 56年	1.31	1.27	1.23	1.22	1.22	1.23	1.28	1.31	1.29	1.29	1.28	1.24	1.26	1.25	(55/2~58/2 : 36ヶ月)
1982 57年	1.24	1.22	1.20	1.20	1.17	1.15	1.12	1.13	1.09	1.08	1.02	1.02	1.13	1.08	
1983 58年	1.02	1.00	0.99	0.99	0.93	0.95	0.98	1.00	1.02	1.04	1.10	1.11	1.01	1.06	半導体景気
1984 59年	1.17	1.17	1.18	1.22	1.26	1.27	1.30	1.26	1.25	1.29	1.29	1.31	1.24	1.27	(58/2~60/6 : 28ヶ月)
1985 60年	1.32	1.32	1.25	1.33	1.31	1.26	1.28	1.28	1.27	1.25	1.29	1.27	1.29	1.27	円高不況
1986 61年	1.27	1.26	1.25	1.18	1.16	1.09	1.08	1.12	1.16	1.19	1.13	1.18	1.17	1.15	(60/6~61/11 : 17ヶ月)
1987 62年	1.19	1.14	1.18	1.15	1.14	1.10	1.13	1.34	1.40	1.45	1.52	1.51	1.26	1.37	平成景気（バブル景気）
1988 63年	1.55	1.62	1.67	1.75	1.80	1.86	1.98	2.01	2.01	2.07	2.13	2.11	1.86	2.04	(61/11~3/2 : 51ヶ月)
1989 平成元年	2.22	2.30	2.40	2.45	2.50	2.45	2.45	2.45	2.47	2.44	2.38	2.44	2.40	2.46	
1990 2年	2.48	2.52	2.51	2.57	2.63	2.68	2.70	2.66	2.67	2.68	2.72	2.73	2.62	2.68	
1991 3年	2.75	2.77	2.71	2.67	2.79	2.87	2.78	2.67	2.57	2.57	2.52	2.51	2.68	2.57	第1次平成不況
1992 4年	2.40	2.28	2.24	2.22	2.17	2.15	2.10	2.00	1.94	1.90	1.86	1.82	2.08	1.91	(3/2~5/10 : 32ヶ月)
1993 5年	1.73	1.60	1.56	1.46	1.41	1.35	1.29	1.25	1.23	1.16	1.13	1.06	1.34	1.19	
1994 6年	1.05	1.01	1.04	1.04	1.02	1.03	1.04	1.08	1.08	1.07	1.05	1.05	1.05	1.05	
1995 7年	1.05	1.04	1.03	1.00	0.96	0.93	0.92	0.90	0.88	0.88	0.87	0.90	0.95	0.93	H7. 1. 17阪神淡路大震災
1996 8年	0.96	0.97	1.00	1.02	1.06	1.08	1.10	1.10	1.12	1.13	1.15	1.17	1.07	1.12	
1997 9年	1.16	1.16	1.16	1.17	1.19	1.19	1.18	1.17	1.15	1.13	1.11	1.09	1.15	1.09	第2次平成不況
1998 10年	0.99	0.94	0.88	0.84	0.80	0.78	0.74	0.74	0.75	0.74	0.73	0.75	0.80	0.76	(9/5~11/1 : 20ヶ月)
1999 11年	0.77	0.74	0.72	0.73	0.70	0.70	0.71	0.72	0.72	0.73	0.75	0.77	0.73	0.74	
2000 12年	0.76	0.77	0.81	0.81	0.84	0.86	0.87	0.89	0.90	0.91	0.92	0.93	0.85	0.89	第3次平成不況
2001 13年	0.93	0.93	0.91	0.91	0.89	0.88	0.86	0.83	0.80	0.76	0.72	0.69	0.84	0.78	(12/11~14/1 : 14ヶ月)
2002 14年	0.67	0.68	0.69	0.69	0.69	0.70	0.73	0.73	0.74	0.74	0.75	0.76	0.71	0.74	戦後最長の景気拡大
2003 15年	0.78	0.79	0.78	0.76	0.76	0.74	0.76	0.79	0.82	0.86	0.89	0.91	0.80	0.84	(14/1~20/2 : 73ヶ月)
2004 16年	0.93	0.95	0.97	0.98	1.03	1.04	1.03	1.01	1.03	1.08	1.14	1.15	1.03	1.07	
2005 17年	1.13	1.14	1.16	1.16	1.17	1.17	1.19	1.20	1.20	1.19	1.19	1.23	1.18	1.21	
2006 18年	1.26	1.30	1.33	1.35	1.38	1.39	1.39	1.39	1.38	1.37	1.40	1.41	1.37	1.39	
2007 19年	1.39	1.39	1.39	1.41	1.38	1.41	1.39	1.35	1.30	1.27	1.25	1.25	1.35	1.32	
2008 20年	1.26	1.26	1.26	1.25	1.22	1.18	1.13	1.09	1.04	0.99	0.93	0.84	1.12	0.92	リーマン不況
2009 21年	0.70	0.59	0.54	0.51	0.46	0.45	0.45	0.45	0.48	0.50	0.52	0.53	0.51	0.50	(20/2~21/3 : 13ヶ月)
2010 22年	0.53	0.55	0.56	0.56	0.59	0.61	0.63	0.63	0.64	0.68	0.69	0.69	0.61	0.66	
2011 23年	0.72	0.74	0.75	0.77	0.74	0.74	0.77	0.81	0.82	0.82	0.83	0.86	0.78	0.82	H23. 3. 11東日本大震災
2012 24年	0.89	0.93	0.95	0.97	0.98	0.98	0.98	0.98	0.97	0.97	0.95	0.97	0.96	0.98	欧州危機
2013 25年	0.99	0.99	1.01	1.05	1.05	1.07	1.08	1.10	1.13	1.18	1.21	1.22	1.08	1.14	(24/3~24/11 : 8ヶ月)
2014 26年	1.23	1.23	1.25	1.23	1.28	1.30	1.34	1.31	1.32	1.33	1.34	1.36	1.29	1.34	
2015 27年	1.39	1.45	1.46	1.45	1.48	1.50	1.55	1.54	1.57	1.59	1.62	1.65	1.52	1.58	
2016 28年	1.70	1.68	1.69	1.72	1.77	1.72	1.71	1.66	1.71	1.73	1.73	1.70	1.71	1.72	
2017 29年	1.71	1.71	1.74	1.77	1.79	1.75	1.79	1.82	1.83	1.83	1.85	1.92	1.79	1.85	
2018 30年	1.92	1.95	1.97	1.97	1.99	2.03	2.03	2.01	2.03	2.03	2.04	2.02	2.00	2.03	
2019 31年/令和元年	2.04	2.09	2.06	2.09	2.02										(内閣府 景気動向指数研究会)

(注1) 新規学卒者を除き、パートを含む。

(注2) 月別の数値は、季節調整値（平成30年12月以前の季節調整値は、平成31年1月分公表時に新季節指数により改訂されている。）

産業別新規求人のポイント

○ 産業別新規求人状況(対「前年同月」増減の上位3産業)

【前年同月(H30.5)より増加した産業】

宿泊業, 飲食サービス業(140人増)、卸売業, 小売業(130人増)、サービス業(96人増)

【前年同月(H30.5)より減少した産業】

製造業(301人減)、医療, 福祉(291人減)、生活関連サービス業, 娯楽業(224人減)

主要産業別一般新規求人状況(学卒を除きパートを含む)

第6表

令和元年5月 岐阜労働局職業安定部

項目	年月		令和元年5月		
	令和元年 5月	平成31年 4月	平成30年 5月	対前年同月 増減率	対前年同月 増減差
	人	人	人	%	人
建設業(06～08)	1,263	1,600	1,280	▲ 1.3	▲ 17
製造業(09～32)	2,912	3,258	3,213	▲ 9.4	▲ 301
09 食料品製造	680	686	605	12.4	75
11 繊維工業	144	198	135	6.7	9
13 家具・装備品	51	57	48	6.3	3
16 化学工業	93	92	196	▲ 52.6	▲ 103
18 プラスチック製品	120	135	142	▲ 15.5	▲ 22
21 窯業・土石製品	195	221	196	▲ 0.5	▲ 1
24 金属製品	327	299	333	▲ 1.8	▲ 6
25 はん用機械	195	288	208	▲ 6.3	▲ 13
26 生産用機械	119	124	191	▲ 37.7	▲ 72
27 業務用機械	15	9	37	▲ 59.5	▲ 22
28 電子部品・デバイス・電子回路	71	95	78	▲ 9.0	▲ 7
29 電気機械	119	181	110	8.2	9
30 情報通信機械	1	6	10	▲ 90.0	▲ 9
31 輸送用機械	348	368	374	▲ 7.0	▲ 26
情報通信業(37～41)	50	131	65	▲ 23.1	▲ 15
運輸業, 郵便業(42～49)	865	795	892	▲ 3.0	▲ 27
卸売業, 小売業(50～61)	3,011	2,963	2,881	4.5	130
50～55 卸売業	545	614	526	3.6	19
56～61 小売業	2,466	2,349	2,355	4.7	111
金融業, 保険業(62～67)	78	144	120	▲ 35.0	▲ 42
宿泊業, 飲食サービス業(75～77)	934	735	794	17.6	140
生活関連サービス業, 娯楽業(78～80)	762	703	986	▲ 22.7	▲ 224
教育, 学習支援業(81,82)	171	246	151	13.2	20
医療, 福祉(83～85)	3,517	4,385	3,808	▲ 7.6	▲ 291
複合サービス事業(86,87)	73	126	104	▲ 29.8	▲ 31
サービス業(88～96)	1,769	2,081	1,673	5.7	96
912 労働者派遣業	334	432	435	▲ 23.2	▲ 101
公務・その他(97,98,99)	275	372	362	▲ 24.0	▲ 87
総計	16,427	18,284	17,306	▲ 5.1	▲ 879

(原数値)

第7表

新規求職者の求職時の状況(常用)

令和元年5月

岐阜労働局職業安定部

区分	新規求職者数(人)	在職者(人)	離職者(人)	雇用者(人)				自営・その他(人)	無業者(人)		
				定年(人)	事業主都合(人)	自己都合(人)	家事・育児等従事者(人)		その他(人)		
平成26年度	93,943	26,965	55,279	54,013	2,468	14,142	37,333	1,266	11,699	4,998	6,701
構成比(%)	(100.0)	(28.7)	(58.8)	(57.5)	(2.6)	(15.1)	(39.7)	(1.3)	(12.5)	(5.3)	(7.1)
平成27年度	87,184	26,894	50,002	48,946	2,032	11,706	35,147	1,056	10,288	4,452	5,836
構成比(%)	(100.0)	(30.8)	(57.4)	(56.1)	(2.3)	(13.4)	(40.3)	(1.2)	(11.8)	(5.1)	(6.7)
平成28年度	81,129	25,722	46,261	45,346	1,933	9,894	33,456	915	9,146	4,152	4,994
構成比(%)	(100.0)	(31.7)	(57.0)	(55.9)	(2.4)	(12.2)	(41.2)	(1.1)	(11.3)	(5.1)	(6.2)
平成29年度	76,807	24,895	43,144	42,295	1,921	9,108	31,204	849	8,768	3,985	4,783
構成比(%)	(100.0)	(32.4)	(56.2)	(55.1)	(2.5)	(11.9)	(40.6)	(1.1)	(11.4)	(5.2)	(6.2)
平成30年度	72,072	22,781	41,363	40,574	2,016	8,666	29,836	789	7,928	3,550	4,378
構成比(%)	(100.0)	(31.6)	(57.4)	(56.3)	(2.8)	(12.0)	(41.4)	(1.1)	(11.0)	(4.9)	(6.1)
平成30年5月	6,771	1,988	4,007	3,941	201	919	2,814	66	776	389	387
構成比(%)	(100.0)	(29.4)	(59.2)	(58.2)	(3.0)	(13.6)	(41.6)	(1.0)	(11.5)	(5.7)	(5.7)
令和元年5月	6,272	1,724	3,891	3,825	203	811	2,808	66	657	318	339
構成比(%)	(100.0)	(27.5)	(62.0)	(61.0)	(3.2)	(12.9)	(44.8)	(1.1)	(10.5)	(5.1)	(5.4)
前年同月比(%)	▲ 7.4	▲ 13.3	▲ 2.9	▲ 2.9	1.0	▲ 11.8	▲ 0.2	0.0	▲ 15.3	▲ 18.3	▲ 12.4

(注1) 学卒を除きパートを含む。

(原数値)

(注2) 常用とは、雇用契約において雇用期間の定めがない、又は4か月以上の雇用期間が定められているもの。(季節労働を除く。)

(注3) 雇用者の内訳には、「理由不明」の表示をしていないため項目の合計と一致しない。

(注4) 無業者の「その他」は離職後1年を超えるもの。

第8表

年齢別 新規求職者数(常用)

令和元年5月

岐阜労働局職業安定部

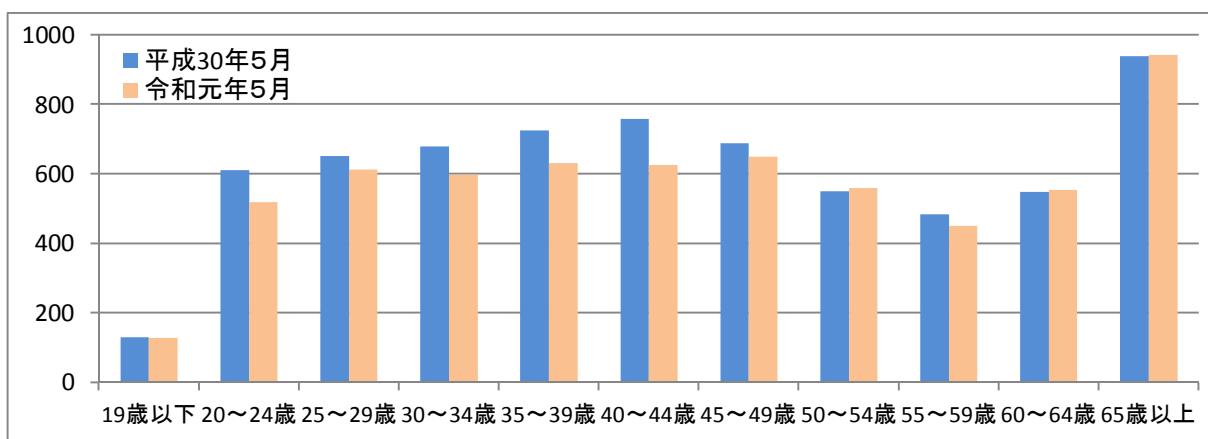
年齢区分	年齢計(人)	19歳以下(人)	20~24歳(人)	25~29歳(人)	30~34歳(人)	35~39歳(人)	40~44歳(人)	45~49歳(人)	50~54歳(人)	55~59歳(人)	60~64歳(人)	65歳以上(人)
平成26年度	93,943	2,145	9,272	11,596	10,930	11,027	11,248	8,776	7,208	6,354	8,071	7,316
構成比(%)	(100.0)	(2.3)	(9.9)	(12.3)	(11.6)	(11.7)	(12.0)	(9.3)	(7.7)	(6.8)	(8.6)	(7.8)
平成27年度	87,184	1,867	8,412	10,490	9,988	10,052	10,411	8,579	7,026	5,866	7,115	7,378
構成比(%)	(100.0)	(2.1)	(9.6)	(12.0)	(11.5)	(11.5)	(11.9)	(9.8)	(8.1)	(6.7)	(8.2)	(8.5)
平成28年度	81,129	1,723	7,707	9,570	8,934	9,017	9,417	8,280	6,613	5,491	6,905	7,472
構成比(%)	(100.0)	(2.1)	(9.5)	(11.8)	(11.0)	(11.1)	(11.6)	(10.2)	(8.2)	(6.8)	(8.5)	(9.2)
平成29年度	76,807	1,569	6,967	8,264	8,133	8,094	8,549	8,218	6,607	5,561	6,383	8,462
構成比(%)	(100.0)	(2.0)	(9.1)	(10.8)	(10.6)	(10.5)	(11.1)	(10.7)	(8.6)	(7.2)	(8.3)	(11.0)
平成30年度	72,072	1,458	6,295	7,328	7,192	7,105	7,664	7,572	6,260	5,385	6,242	9,571
構成比(%)	(100.0)	(2.0)	(8.7)	(10.2)	(10.0)	(9.9)	(10.6)	(10.5)	(8.7)	(7.5)	(8.7)	(13.3)
平成30年5月	6,771	131	611	652	680	726	758	689	551	485	549	939
構成比(%)	(100.0)	(1.9)	(9.0)	(9.6)	(10.0)	(10.7)	(11.2)	(10.2)	(8.1)	(7.2)	(8.1)	(13.9)
令和元年5月	6,272	128	519	613	598	631	625	650	560	451	555	942
構成比(%)	(100.0)	(2.0)	(8.3)	(9.8)	(9.5)	(10.1)	(10.0)	(10.4)	(8.9)	(7.2)	(8.8)	(15.0)
前年同月比(%)	▲ 7.4	▲ 2.3	▲ 15.1	▲ 6.0	▲ 12.1	▲ 13.1	▲ 17.5	▲ 5.7	1.6	▲ 7.0	1.1	0.3

(注1) 学卒を除きパートを含む。

(原数値)

(注2) 常用とは、雇用契約において雇用期間の定めがない、又は4か月以上の雇用期間が定められているもの。(季節労働を除く。)

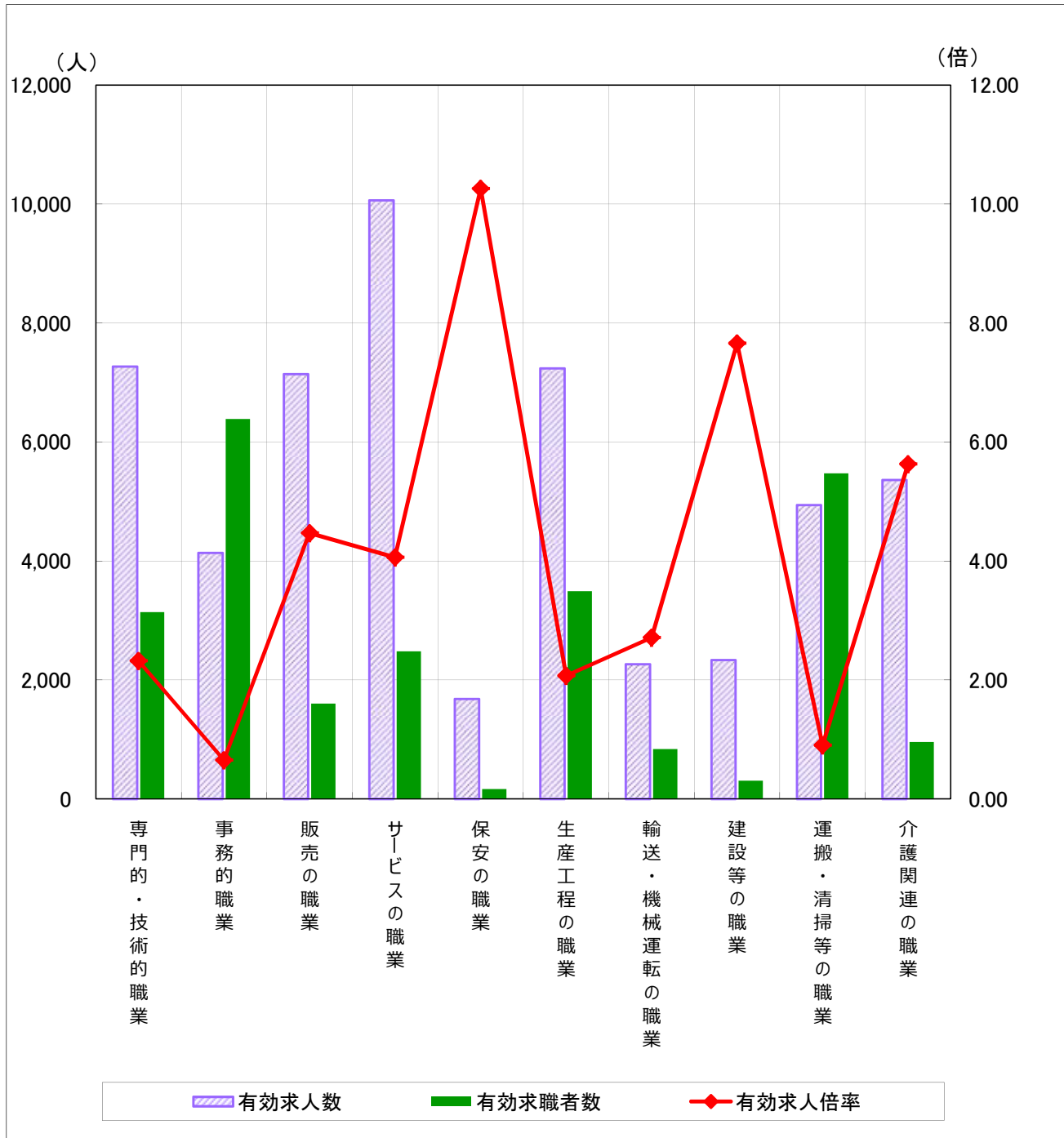
(参考: 第8表のグラフ) (単位: 人)



【職業別】 求人・求職バランスシート（常用的フルタイム+パート）

第9表 令和元年5月

岐阜労働局職業安定部



※有効求人数・有効求職者数は左目盛（人）、有効求人倍率は右目盛（倍）

	専門的・技術的職業	事務的職業	販売の職業	サービスの職業	保安の職業	生産工程の職業	輸送・機械運転の職業	建設等の職業	運搬・清掃等の職業	介護関連の職業	
有効求人数	7,268	4,138	7,140	10,064	1,682	7,237	2,266	2,337	4,940	5,364	
有効求職者数	3,139	6,385	1,599	2,479	164	3,492	837	305	5,471	953	
有効求人倍率	2.32	0.65	4.47	4.06	10.26	2.07	2.71	7.66	0.90	5.63	
前年同月 (平成30年5月)	有効求人数	7,541	4,050	6,775	10,175	1,567	7,568	2,142	2,091	5,217	5,317
	有効求職者数	3,369	6,967	1,743	2,641	170	3,633	861	340	5,631	1,045
	有効求人倍率	2.24	0.58	3.89	3.85	9.22	2.08	2.49	6.15	0.93	5.09

(原数値)

- (注) 1 このグラフは主な職業を載せています。
 2 介護関連の職業は、専門的・技術的職業とサービスの職業の一部となります。

職業	常用			正社員			非正社員		
	有効 求人数	有効 求職者数	有効 求人倍率	有効 求人数	有効 求職者数	有効 求人倍率	有効 求人数	有効 求職者数	有効 求人倍率
職業計	47,553	25,886	1.84	22,344	14,413	1.55	25,209	11,473	2.20
A管理的職業	95	74	1.28	88	57	1.54	7	17	0.41
B専門的・技術的職業	7,268	3,139	2.32	4,135	1,943	2.13	3,133	1,196	2.62
07開発技術者	331	132	2.51	295	114	2.59	36	18	2.00
08製造技術者	209	239	0.87	178	191	0.93	31	48	0.65
09建築・土木技術者等	970	165	5.88	935	130	7.19	35	35	1.00
10情報処理・通信技術者	186	205	0.91	174	184	0.95	12	21	0.57
11その他の技術者	24	20	1.20	18	15	1.20	6	5	1.20
12医師、薬剤師等	200	48	4.17	105	20	5.25	95	28	3.39
13保健師、助産師、看護師	1,648	613	2.69	830	291	2.85	818	322	2.54
14医療技術者	837	193	4.34	447	92	4.86	390	101	3.86
15その他の保健医療	283	203	1.39	168	161	1.04	115	42	2.74
16社会福祉の専門的職業	1,603	599	2.68	688	280	2.46	915	319	2.87
22美術家、デザイナー等	146	218	0.67	92	180	0.51	54	38	1.42
05.06.17～21.23.24その他の専門的職業	831	504	1.65	205	285	0.72	626	219	2.86
C事務的職業	4,138	6,385	0.65	1,853	3,644	0.51	2,285	2,741	0.83
25一般事務員	2,671	5,502	0.49	1,067	3,050	0.35	1,604	2,452	0.65
26会計事務員	307	247	1.24	185	162	1.14	122	85	1.44
27生産関連事務員	584	219	2.67	317	146	2.17	267	73	3.66
28営業・販売関連事務員	352	305	1.15	221	237	0.93	131	68	1.93
29外勤事務員	40	7	5.71	4	1	4.00	36	6	6.00
30運輸・郵便事務	105	24	4.38	51	19	2.68	54	5	10.80
31事務用機器操作の職業	79	81	0.98	8	29	0.28	71	52	1.37
D販売の職業	7,140	1,599	4.47	2,781	992	2.80	4,359	607	7.18
32商品販売の職業	5,689	1,047	5.43	1,437	512	2.81	4,252	535	7.95
33販売類似的職業	62	26	2.38	42	17	2.47	20	9	2.22
34営業の職業	1,389	526	2.64	1,302	463	2.81	87	63	1.38
Eサービスの職業	10,064	2,479	4.06	3,567	1,193	2.99	6,497	1,286	5.05
35家庭生活支援サービス	21	9	2.33	0	5	0.00	21	4	5.25
36介護サービスの職業	4,272	725	5.89	1,802	409	4.41	2,470	316	7.82
37保健医療サービス	513	149	3.44	201	77	2.61	312	72	4.33
38生活衛生サービス	887	131	6.77	416	83	5.01	471	48	9.81
39飲食物調理の職業	2,048	679	3.02	472	283	1.67	1,576	396	3.98
40接客・給仕の職業	1,822	534	3.41	533	241	2.21	1,289	293	4.40
41居住施設・ビルの管理	110	87	1.26	35	23	1.52	75	64	1.17
42その他のサービス	391	165	2.37	108	72	1.50	283	93	3.04
F保安の職業	1,682	164	10.26	778	100	7.78	904	64	14.13
G農林漁業の職業	386	182	2.12	136	97	1.40	250	85	2.94
H生産工程の職業	7,237	3,492	2.07	4,245	2,592	1.64	2,992	900	3.32
49生産設備（金属）	155	71	2.18	119	63	1.89	36	8	4.50
50生産設備（金属除く）	164	74	2.22	139	54	2.57	25	20	1.25
51生産設備（機械）	28	67	0.42	21	59	0.36	7	8	0.88
52金属材料製造等	1,687	624	2.70	1,341	534	2.51	346	90	3.84
54製品製造・加工処理	2,722	881	3.09	1,105	596	1.85	1,617	285	5.67
57機械組立の職業	741	880	0.84	393	667	0.59	348	213	1.63
60機械整備・修理の職業	611	150	4.07	503	123	4.09	108	27	4.00
61製品検査（金属）	197	102	1.93	82	67	1.22	115	35	3.29
62製品検査（金属除く）	307	132	2.33	72	62	1.16	235	70	3.36
63機械検査の職業	125	210	0.60	55	142	0.39	70	68	1.03
64生産関連・生産類似	500	301	1.66	415	225	1.84	85	76	1.12
I輸送・機械運転の職業	2,266	837	2.71	1,564	598	2.62	702	239	2.94
65鉄道運転の職業	2	6	0.33	2	5	0.40	0	1	0.00
66自動車運転の職業	1,908	589	3.24	1,304	417	3.13	604	172	3.51
67船舶・航空機運転	0	1	0.00	0	1	0.00	0	0	--
68その他の輸送の職業	114	143	0.80	60	111	0.54	54	32	1.69
69定置・建設機械運転	242	98	2.47	198	64	3.09	44	34	1.29
J建設・採掘の職業	2,337	305	7.66	2,141	244	8.77	196	61	3.21
70建設躯体工事の職業	413	26	15.88	380	23	16.52	33	3	11.00
71建設の職業	551	78	7.06	510	61	8.36	41	17	2.41
72電気工事の職業	457	90	5.08	424	71	5.97	33	19	1.74
73土木の職業	900	111	8.11	813	89	9.13	87	22	3.95
74採掘の職業	16	0	--	14	0	--	2	0	--
K運搬・清掃等の職業	4,940	5,471	0.90	1,056	2,109	0.50	3,884	3,362	1.16
75運搬の職業	1,611	939	1.72	629	542	1.16	982	397	2.47
76清掃の職業	1,514	585	2.59	169	167	1.01	1,345	418	3.22
77包装の職業	457	156	2.93	71	24	2.96	386	132	2.92
78その他の運搬等の職業	1,358	3,791	0.36	187	1,376	0.14	1,171	2,415	0.48
分類不能の職業	0	1,759	0.00	0	844	0.00	0	915	0.00
(IT関連計)	940	697	1.35	729	537	1.36	211	160	1.32
(福祉関連計)	7,353	1,644	4.47	3,369	871	3.87	3,984	773	5.15
(介護関連計)	5,364	953	5.63	2,345	536	4.38	3,019	417	7.24

(注)1. 本表は「臨時・季節」を含まないため、第3表の数値とは一致しない。

2. 正社員有効求人倍率＝正社員有効求人数／常用フルタイム有効求職者数。なお、常用フルタイム有効求職者にはフルタイムの派遣労働者や契約社員を希望する者も含まれるため、厳密な意味での正社員有効求人倍率より低い値となる。
3. 「非正社員」とは、パートタイム労働者、派遣労働者、契約社員、準社員、嘱託等の、正社員・正職員でない者である。
4. IT関連計＝07,08,22,24,31,51,57,60,64,72の一部と10の合計（この数字は厚生労働省編職業分類番号）
福祉関連計＝14,16,35の一部と13,36の合計 介護関連計（福祉関連計のうち数）＝16,35の一部と36の合計
5. 数値は原数値である。

正社員 求人・求職の状況

第11表

令和元年5月

岐阜労働局職業安定部

年月	岐阜局の有効求人倍率	正社員有効求人倍率	正社員有効求人人数	正社員有効求職者数	新規求人数					構成比			
					合計	正社員	前年比	非正社員	前年比	正社員	前年比	非正社員	前年比
平成20年度	0.92	0.63	179,851	284,568	133,844	64,225	▲ 14.3	69,619	▲ 21.8	48.0	2.3	52.0	▲ 2.3
平成21年度	0.50	0.31	121,162	387,576	111,237	46,930	▲ 26.9	64,307	▲ 7.6	42.2	▲ 5.8	57.8	5.8
平成22年度	0.66	0.42	138,540	332,063	128,344	52,988	12.9	75,356	17.2	41.3	▲ 0.9	58.7	0.9
平成23年度	0.82	0.53	162,125	304,070	144,841	60,175	13.6	84,666	12.4	41.5	0.2	58.5	▲ 0.2
平成24年度	0.98	0.61	175,771	288,966	160,677	64,145	6.6	96,532	14.0	39.9	▲ 1.6	60.1	1.6
平成25年度	1.14	0.72	193,276	268,682	175,686	70,168	9.4	105,518	9.3	39.9	0.0	60.1	0.0
平成26年度	1.34	0.89	209,042	234,624	183,541	74,615	6.3	108,926	3.2	40.7	0.8	59.3	▲ 0.8
平成27年度	1.58	1.05	225,126	214,706	198,331	80,477	7.9	117,854	8.2	40.6	▲ 0.1	59.4	0.1
平成28年度	1.72	1.22	241,984	198,553	199,985	84,802	5.4	115,183	▲ 2.3	42.4	1.8	57.6	▲ 1.8
平成29年度	1.85	1.37	251,937	183,877	205,348	87,891	3.6	117,457	2.0	42.8	0.4	57.2	▲ 0.4
平成30年度	2.03	1.58	268,665	170,530	212,027	92,913	5.7	119,114	1.4	43.8	1.0	56.2	▲ 1.0
30年 5月	1.99	1.42	21,956	15,412	17,306	7,766	23.7	9,540	13.3	44.9	2.2	55.1	▲ 2.2
30年 6月	2.03	1.53	22,509	14,688	18,295	7,848	11.9	10,447	10.6	42.9	0.3	57.1	▲ 0.3
30年 7月	2.03	1.55	22,411	14,447	17,456	7,827	7.3	9,629	▲ 2.5	44.8	2.3	55.2	▲ 2.3
30年 8月	2.01	1.56	22,464	14,424	17,127	7,744	8.6	9,383	4.0	45.2	1.1	54.8	▲ 1.1
30年 9月	2.03	1.60	22,301	13,968	17,255	7,476	▲ 0.6	9,779	0.9	43.3	▲ 0.4	56.7	0.4
30年 10月	2.03	1.61	23,167	14,431	18,920	8,406	10.5	10,514	0.0	44.4	2.4	55.6	▲ 2.4
30年 11月	2.04	1.65	22,760	13,827	16,934	7,704	4.8	9,230	4.7	45.5	0.0	54.5	0.0
30年 12月	2.02	1.68	21,658	12,860	15,638	6,545	▲ 9.5	9,093	▲ 2.9	41.9	▲ 1.7	58.1	1.7
31年 1月	2.04	1.66	21,909	13,202	19,228	8,364	4.1	10,864	▲ 0.9	43.5	1.2	56.5	▲ 1.2
31年 2月	2.09	1.64	22,617	13,757	18,907	8,256	7.6	10,651	▲ 0.3	43.7	1.9	56.3	▲ 1.9
31年 3月	2.06	1.63	23,071	14,133	17,169	7,216	▲ 2.8	9,953	▲ 11.1	42.0	2.1	58.0	▲ 2.1
31年 4月	2.09	1.61	23,015	14,277	18,284	8,243	6.2	10,041	0.1	45.1	1.5	54.9	▲ 1.5
令和元年5月	2.02	1.55	22,344	14,413	16,427	7,470	▲ 3.8	8,957	▲ 6.1	45.5	0.6	54.5	▲ 0.6

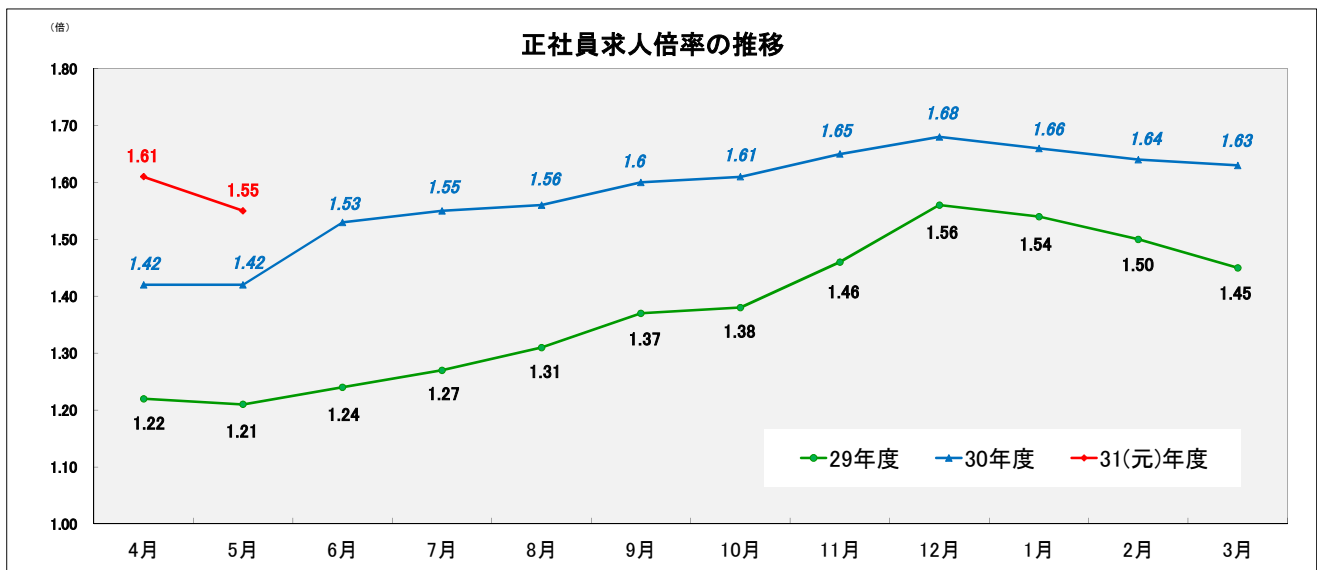
(注) 1. 正社員有効求人倍率 = 正社員有効求人人数 / 常用フルタイム有効求職者数。なお、常用フルタイム有効求職者にはフルタイムの派遣労働者や契約社員を希望する者も含まれるため、厳密な意味での正社員有効求人倍率より低い値となる。
 2. 「非正社員」とは、パートタイム労働者、派遣労働者、臨時・季節労働者、契約社員、準社員、嘱託等の、正社員・正職員でない者である。
 3. 岐阜局の有効求人倍率のうち月別倍率のみ季節調整値。その他はすべて原数値。

第12表

令和元年5月

岐阜労働局職業安定部

○ 正社員有効求人倍率(原数値)は、1.55倍で前年同月比0.13ポイントの上昇となった。



・ 正社員求人倍率 = 正社員有効求人人数 / 常用フルタイム有効求職者。

なお、常用フルタイム有効求職者にはフルタイムの派遣労働者や契約社員を希望する者も含まれるため、厳密な意味での正社員有効求人倍率より低い値となる。

第13表

ハローワークのマッチング機能に関する業務の評価・改善の取組状況について

【平成31年度 各ハローワークの目標件数及び5月末現在の実績】

	就職件数		求人充足件数		雇用保険受給者の 早期再就職件数	
	目標値	実績	目標値	実績	(注)目標値	実績
岐阜	7,947	1,289	9,117	1,571	2,519	203
大垣	4,703	952	4,286	827	1,322	100
多治見	3,960	728	3,889	753	1,293	109
高山	2,175	455	2,131	405	560	98
恵那	866	179	668	138	195	17
関	2,302	457	2,180	427	564	52
美濃加茂	1,634	330	1,363	269	506	48
中津川	1,163	234	1,140	228	266	18
労働局計	24,750	4,624	24,774	4,618	7,225	645

【就職件数】

ハローワークの職業紹介により常用就職した件数

【求人充足件数】

ハローワークの常用求人に対して、職業紹介を受けて雇用された件数

【雇用保険受給者の早期就職件数】

雇用保険所定給付日数(90日～360日)の2/3以上残して、早期に再就職した件数

※「常用」とは、雇用期間の定めがない、又は4か月以上の雇用期間が定められているものをいいます。

1. 目標値は、平成31年4月から令和2年3月までの目標です。
2. 目標に対する実績については、毎月公表していきます。
3. 「雇用保険受給者の早期再就職件数」は、1か月遅れの集計となります。

(注)雇用保険受給者の早期再就職件数の目標値は、本省で調整中のため暫定数値となります。

用語の解説

《職業紹介関係》

1 就業形態、雇用期間

ア 就業形態

一般 …常用及び臨時・季節を合わせたものをいう。

パートタイム…1週間の所定労働時間が、同一の事業所に雇用されている通常の労働者の1週間の所定労働時間に比し短いものをいう。

イ 雇用期間

常用 …雇用契約において雇用期間の定めがない、又は4か月以上の雇用期間が定められているもの。(季節労働を除く。)

臨時 …雇用契約において1か月以上4か月未満の雇用契約が定められているものをいう。

季節 …季節的な労働需要に対し、又は季節的な余暇を利用して一定期間を定めて就労するものをいう。
(4か月未満・以上を問わない。)

2 求人

新規求人数 …期間中に新たに受理した求人数(採用予定人数)をいう。

月間有効求人数 …当月の「新規求人数」と「前月から繰り越された有効求人数(前月・前々月に受理した求人のうち無効となっていない求人)」の合計をいう。

3 求職・就職

新規求職申込件数 …期間中に新たに受理した求職申込みの件数をいう。

月間有効求職者数 …当月の「新規求職申込件数」と「前月から繰り越された有効求職者数」の合計をいう。

就職件数 …自安定所の求職者が安定所の紹介により就職したことを確認した件数をいう。

《諸比率の算出方法》

前年同月増減率(%) = (当月の数 - 前年同月の数) ÷ 前年同月の数 × 100

有効(新規)求人倍率(倍) = 月間有効(新規)求人数 ÷ 月間有効(新規)求職者数

就職率(対有効求職)(%) = 就職件数 ÷ 月間有効求職者数 × 100

就職率(対新規求職)(%) = 就職件数 ÷ 新規求職者数 × 100

《季節調整値について》

1 景気の動向等を判断するには…

毎月のデータを比較する必要があるが、月によって稼働日数が異なったり、正月や年度末の決算などの社会習慣、制度等の影響があったりし、単純に比較できない。

2 季節調整とは…

これら月々の変動の癖(季節的要因)を除去する方法である。

3 季節調整値とは…

季節的要因を除去したことを推計した値であり、次の計算方法で算出する。

$$\text{原数値} \div \text{季節指数} \times 100$$

4 季節調整

職業安定業務統計で使用する季節調整法は「センサス局法Ⅱ(X-12-ARIMA)」である。

これにより、曜日変更の変化や閏年の影響等のカレンダー要因を除去した算出が可能となる。

5 季節調整値替えについて…

向こう1年間の季節指数を暫定的に決めるが、1年が経過し、すべてのデータがそろった段階で、過去5年間の季節指数を計算し直すことになり、これを季節調整値替えといい、職業安定業務統計では毎年1月分の公表時に行っている。

すでに公表した数値を改訂することがある。