

厚生労働省岐阜労働局発表  
平成31年4月25日(木)

担 当	【担当】
	岐阜労働局職業安定部訓練室 訓練室長 森崎 泰行 室長補佐 國枝 悟 電話 058-245-1266 FAX 058-245-3105

報道関係者 各位

## 高校生の就職内定率 99.7%!

平成31年3月「高等学校卒業生」の就職内定状況等(3月末現在)

岐阜労働局(局長 畑 俊一)は、平成31年3月に県内高校を卒業した生徒について、平成31年3月末現在の就職内定状況等を取りまとめました。

対象は、学校やハローワークからの職業紹介を希望した生徒です。

### ポイント

- 就職内定率は、99.7%  
6年連続で99%を超え、高い水準を維持しています。
- 求人倍率は、2.70倍  
求人倍率が2.5倍を超えたのは、平成5年度以降25年ぶりです。

### 主要項目の状況(3月末現在)

- 求人数 11,366人(前年同期比 16.6%増) (第1表①)
- 求職者数 4,214人(前年同期比 2.4%増) (第1表②)
- 求人倍率 2.70倍(前年同期差 0.33ポイント増) (第1表③)
- 就職内定者数 4,200人(前年同期比 2.2%増) (第1表④)
- 就職内定率 99.7%(前年同期差 0.2ポイント減) (第1表⑤)

## 【岐阜労働局及び岐阜新卒応援ハローワーク、各ハローワークの取組】

### ＜就職が決まらないまま卒業した中学生・高校生への取組＞

- 岐阜新卒応援ハローワーク及び各ハローワークの学卒ジョブサポーターが、個別支援による職業相談、面接指導など各種支援を実施し、就職希望者全員の早期就職を目指し取り組んでいます。

### ＜県内企業の人材確保支援＞

- 厚生労働省・岐阜労働局では、働きやすい職場づくりに実績を上げている「魅力ある企業」をアピールするため、それぞれの特徴を生かし、「ユースエール」、「えるぼし」、「くるみん」、「安全衛生優良企業」など厚生労働大臣認定制度や、岐阜労働局独自の働き方改革を労使で推進する「新はつらつ職場づくり宣言」事業を積極的に推進しています。



## 参考

- ① 本調査の対象は、県内の高等学校（定時制・通信制・特別支援学校含む）の生徒のうち、学校やハローワークからの職業紹介を希望した生徒です（自営・縁故就職・公務員への応募等、学校・ハローワークの紹介によらない就職を希望する者の数は含みません。）。

岐阜労働局が現在と同様の集計を始めたのは、平成4年度からです。

- ② 文部科学省が行っている高校生の就職状況の調査は、自営・縁故就職・公務員等を含む就職を希望する生徒全員を対象としています（特別支援学校は含みません。）。

- ③ 令和2年3月新規学校卒業者の採用スケジュール

#### ○高校生の採用選考スケジュール

求人受付 6月3日から  
（6月1日（土）、6月2日（日）は閉庁日のため）  
求人公開 7月1日から  
応募 9月5日から  
選考・内定 9月16日から

#### ○中学生の採用選考スケジュール

求人受付 6月3日から  
（6月1日（土）、6月2日（日）は閉庁日のため）  
求人公開 7月1日から  
応募 翌年1月1日から  
選考・内定 翌年1月1日から

新規高卒者 職業紹介状況の推移（各年度3月末現在）

(第1表)

岐阜労働局

(単位：人、前年比%、前年差ポイント)

卒業年度	①求人数		②求職者数		③求人倍率		④就職内定者数		⑤就職内定率	
		前年比		前年比	①/②	前年差		前年比	④/②	前年差
平成4年度	31,031	—	10,350	—	3.00	—	10,258	—	99.1	—
平成5年度	22,517	▲ 27.4	8,792	▲ 15.1	2.56	▲ 0.44	8,763	▲ 14.6	99.7	0.6
平成6年度	16,446	▲ 27.0	8,142	▲ 7.4	2.02	▲ 0.54	8,059	▲ 8.0	99.0	▲ 0.7
平成7年度	13,717	▲ 16.6	7,485	▲ 8.1	1.83	▲ 0.19	7,346	▲ 8.8	98.1	▲ 0.9
平成8年度	13,762	0.3	7,120	▲ 4.9	1.93	0.10	7,056	▲ 3.9	99.1	1.0
平成9年度	13,554	▲ 1.5	6,533	▲ 8.2	2.07	0.14	6,448	▲ 8.6	98.7	▲ 0.4
平成10年度	9,665	▲ 28.7	5,770	▲ 11.7	1.68	▲ 0.39	5,619	▲ 12.9	97.4	▲ 1.3
平成11年度	6,876	▲ 28.9	5,062	▲ 12.3	1.36	▲ 0.32	4,942	▲ 12.0	97.6	0.2
平成12年度	6,553	▲ 4.7	4,933	▲ 2.5	1.33	▲ 0.03	4,826	▲ 2.3	97.8	0.2
平成13年度	6,188	▲ 5.6	4,695	▲ 4.8	1.32	▲ 0.01	4,525	▲ 6.2	96.4	▲ 1.4
平成14年度	5,402	▲ 12.7	4,378	▲ 6.8	1.23	▲ 0.09	4,201	▲ 7.2	96.0	▲ 0.4
平成15年度	5,213	▲ 3.5	4,204	▲ 4.0	1.24	0.01	4,084	▲ 2.8	97.1	1.1
平成16年度	6,005	15.2	4,252	1.1	1.41	0.17	4,175	2.2	98.2	1.1
平成17年度	7,059	17.6	4,313	1.4	1.64	0.23	4,264	2.1	98.9	0.7
平成18年度	8,126	15.1	4,305	▲ 0.2	1.89	0.25	4,258	▲ 0.1	98.9	0.0
平成19年度	9,027	11.1	4,152	▲ 3.6	2.17	0.28	4,109	▲ 3.5	99.0	0.1
平成20年度	7,980	▲ 11.6	4,166	0.3	1.92	▲ 0.25	4,127	0.4	99.1	0.1
平成21年度	4,538	▲ 43.1	3,427	▲ 17.7	1.32	▲ 0.60	3,379	▲ 18.1	98.6	▲ 0.5
平成22年度	4,287	▲ 5.5	3,580	4.5	1.20	▲ 0.12	3,567	5.6	99.6	1.0
平成23年度	4,535	5.8	3,855	7.7	1.18	▲ 0.02	3,824	7.2	99.2	▲ 0.4
平成24年度	4,759	4.9	3,849	▲ 0.2	1.24	0.06	3,808	▲ 0.4	98.9	▲ 0.3
平成25年度	5,355	12.5	3,900	1.3	1.37	0.13	3,885	2.0	99.6	0.7
平成26年度	6,707	25.2	4,111	5.4	1.63	0.26	4,099	5.5	99.7	0.1
平成27年度	7,834	16.8	4,168	1.4	1.88	0.25	4,159	1.5	99.8	0.1
平成28年度	8,611	9.9	4,090	▲ 1.9	2.11	0.23	4,084	▲ 1.8	99.9	0.1
平成29年度	9,744	13.2	4,115	0.6	2.37	0.26	4,111	0.7	99.9	0.0
平成30年度	11,366	16.6	4,214	2.4	2.70	0.33	4,200	2.2	99.7	▲ 0.2

※岐阜労働局が現在と同様の集計を始めたのは、平成4年度からです。

新規中卒者 職業紹介状況の推移（各年度3月末現在）

(第2表)

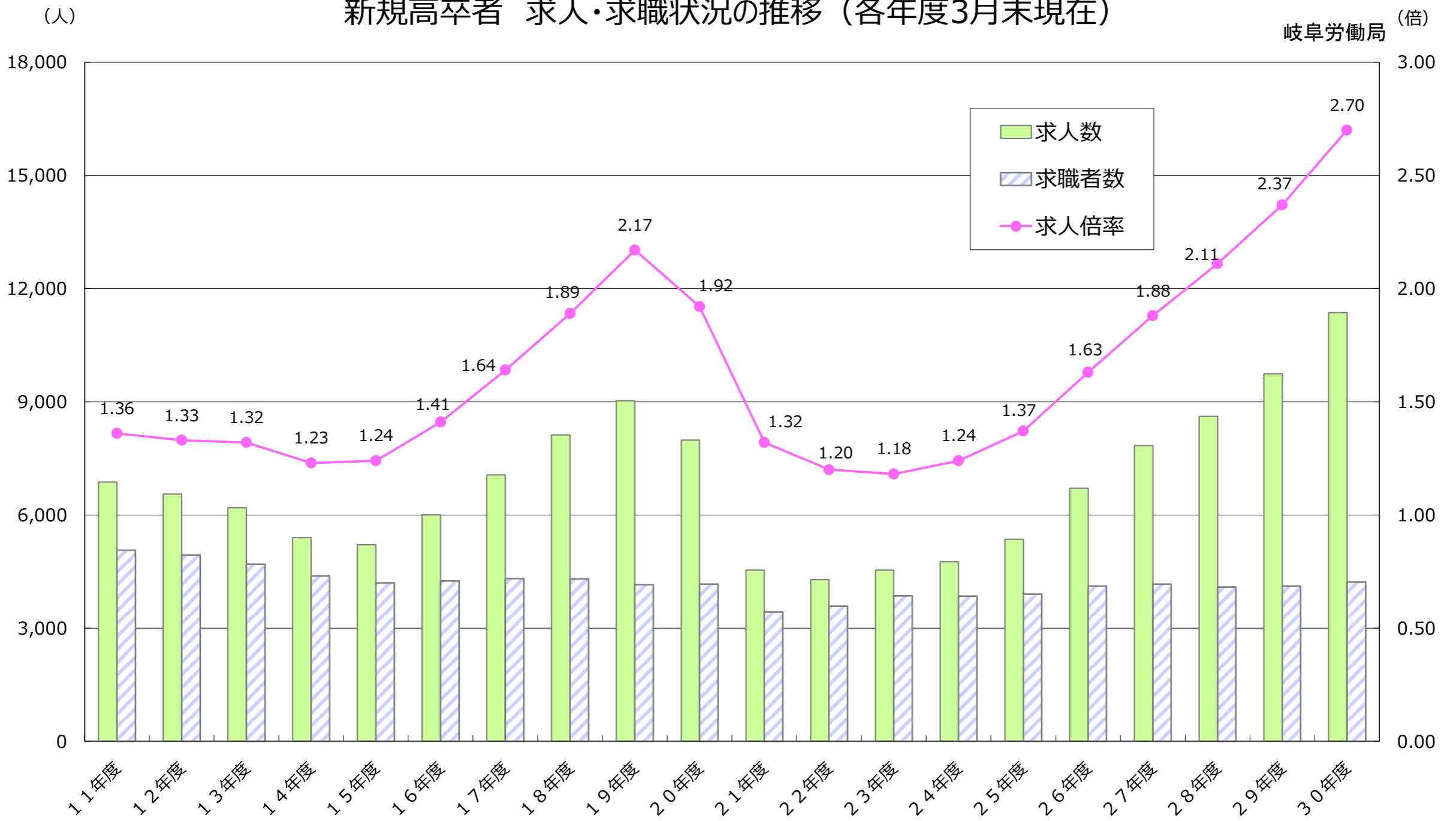
岐阜労働局

(単位：人、前年比%、前年差ポイント)

卒業年度	①求人数		②求職者数		③求人倍率		④就職内定者数		⑤就職内定率	
		前年比		前年比	①/②	前年差		前年比	④/②	前年差
平成4年度	3,355	—	537	—	6.25	—	483	—	89.9	—
平成5年度	2,047	▲ 39.0	416	▲ 22.5	4.92	▲ 1.33	384	▲ 20.5	92.3	2.4
平成6年度	1,325	▲ 35.3	367	▲ 11.8	3.61	▲ 1.31	325	▲ 15.4	88.6	▲ 3.7
平成7年度	1,137	▲ 14.2	363	▲ 1.1	3.13	▲ 0.48	271	▲ 16.6	74.7	▲ 13.9
平成8年度	888	▲ 21.9	400	10.2	2.22	▲ 0.91	288	6.3	72.0	▲ 2.7
平成9年度	602	▲ 32.2	348	▲ 13.1	1.73	▲ 0.49	245	▲ 14.9	70.4	▲ 1.6
平成10年度	444	▲ 26.2	334	▲ 4.0	1.33	▲ 0.40	215	▲ 12.2	64.4	▲ 6.0
平成11年度	321	▲ 27.7	278	▲ 16.8	1.15	▲ 0.18	165	▲ 23.3	59.4	▲ 5.0
平成12年度	272	▲ 15.3	281	1.1	0.97	▲ 0.18	185	12.1	65.8	6.4
平成13年度	265	▲ 2.6	306	8.9	0.87	▲ 0.10	174	▲ 5.9	56.9	▲ 8.9
平成14年度	255	▲ 3.8	291	▲ 4.9	0.88	0.01	156	▲ 10.3	53.6	▲ 3.3
平成15年度	246	▲ 3.5	226	▲ 22.3	1.09	0.21	137	▲ 12.2	60.6	7.0
平成16年度	262	6.5	179	▲ 20.8	1.46	0.37	127	▲ 7.3	70.9	10.3
平成17年度	253	▲ 3.4	149	▲ 16.8	1.70	0.24	117	▲ 7.9	78.5	7.6
平成18年度	210	▲ 17.0	148	▲ 0.7	1.42	▲ 0.28	131	12.0	88.5	10.0
平成19年度	188	▲ 10.5	122	▲ 17.6	1.54	0.12	101	▲ 22.9	82.8	▲ 5.7
平成20年度	171	▲ 9.0	98	▲ 19.7	1.74	0.20	79	▲ 21.8	80.6	▲ 2.2
平成21年度	93	▲ 45.6	61	▲ 37.8	1.52	▲ 0.22	41	▲ 48.1	67.2	▲ 13.4
平成22年度	57	▲ 38.7	46	▲ 24.6	1.24	▲ 0.28	37	▲ 9.8	80.4	13.2
平成23年度	60	5.3	33	▲ 28.3	1.82	0.58	25	▲ 32.4	75.8	▲ 4.6
平成24年度	62	3.3	43	30.3	1.44	▲ 0.38	30	20.0	69.8	▲ 6.0
平成25年度	55	▲ 11.3	25	▲ 41.9	2.20	0.76	16	▲ 46.7	64.0	▲ 5.8
平成26年度	58	5.5	30	20.0	1.93	▲ 0.27	28	75.0	93.3	29.3
平成27年度	80	37.9	31	3.3	2.58	0.65	22	▲ 21.4	71.0	▲ 22.3
平成28年度	81	1.3	29	▲ 6.5	2.79	0.21	23	4.5	79.3	8.3
平成29年度	92	13.6	21	▲ 27.6	4.38	1.59	18	▲ 21.7	85.7	6.4
平成30年度	101	9.8	16	▲ 23.8	6.31	1.93	15	▲ 16.7	93.8	8.1

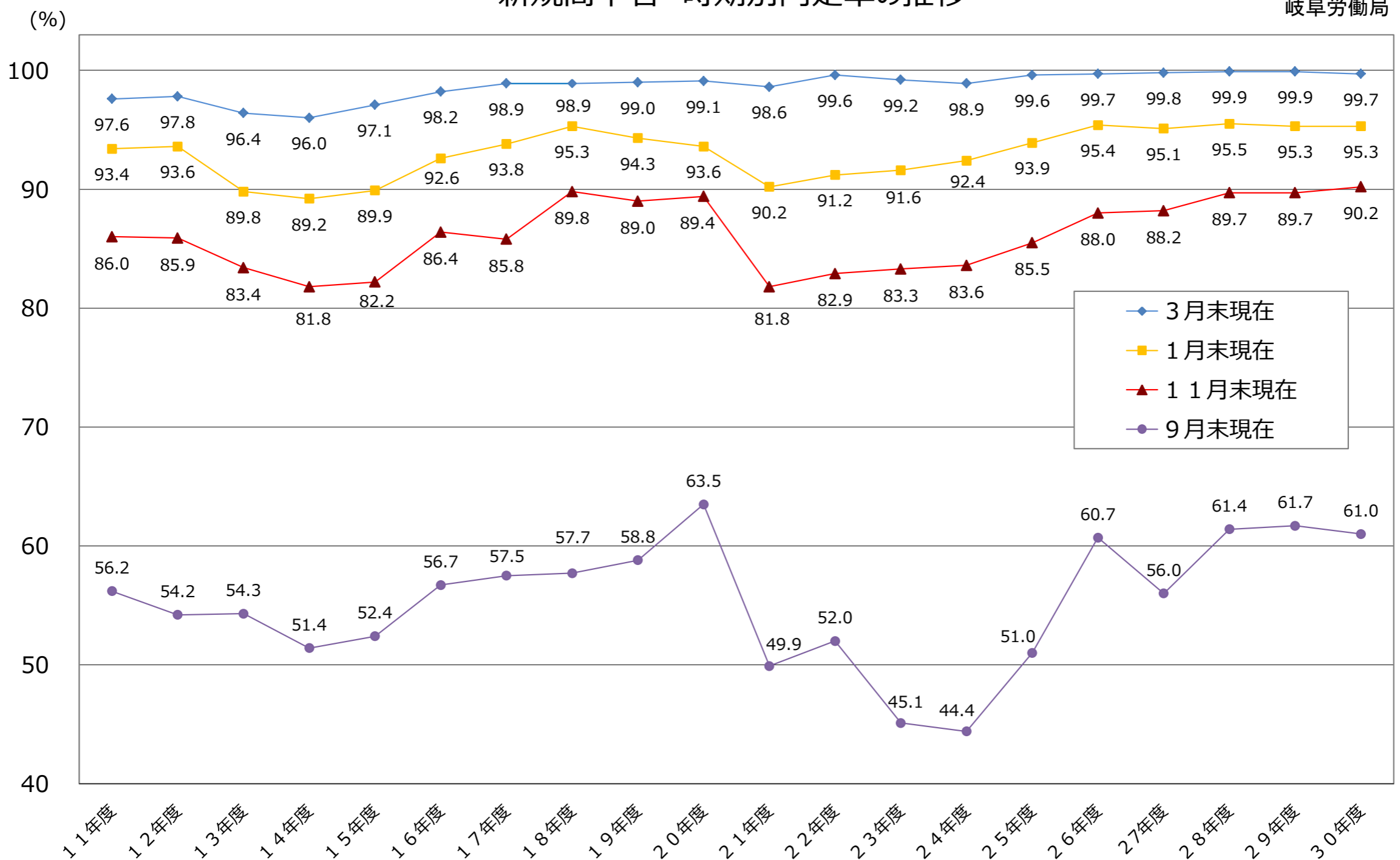
(第3表)

新規高卒者 求人・求職状況の推移 (各年度3月末現在)



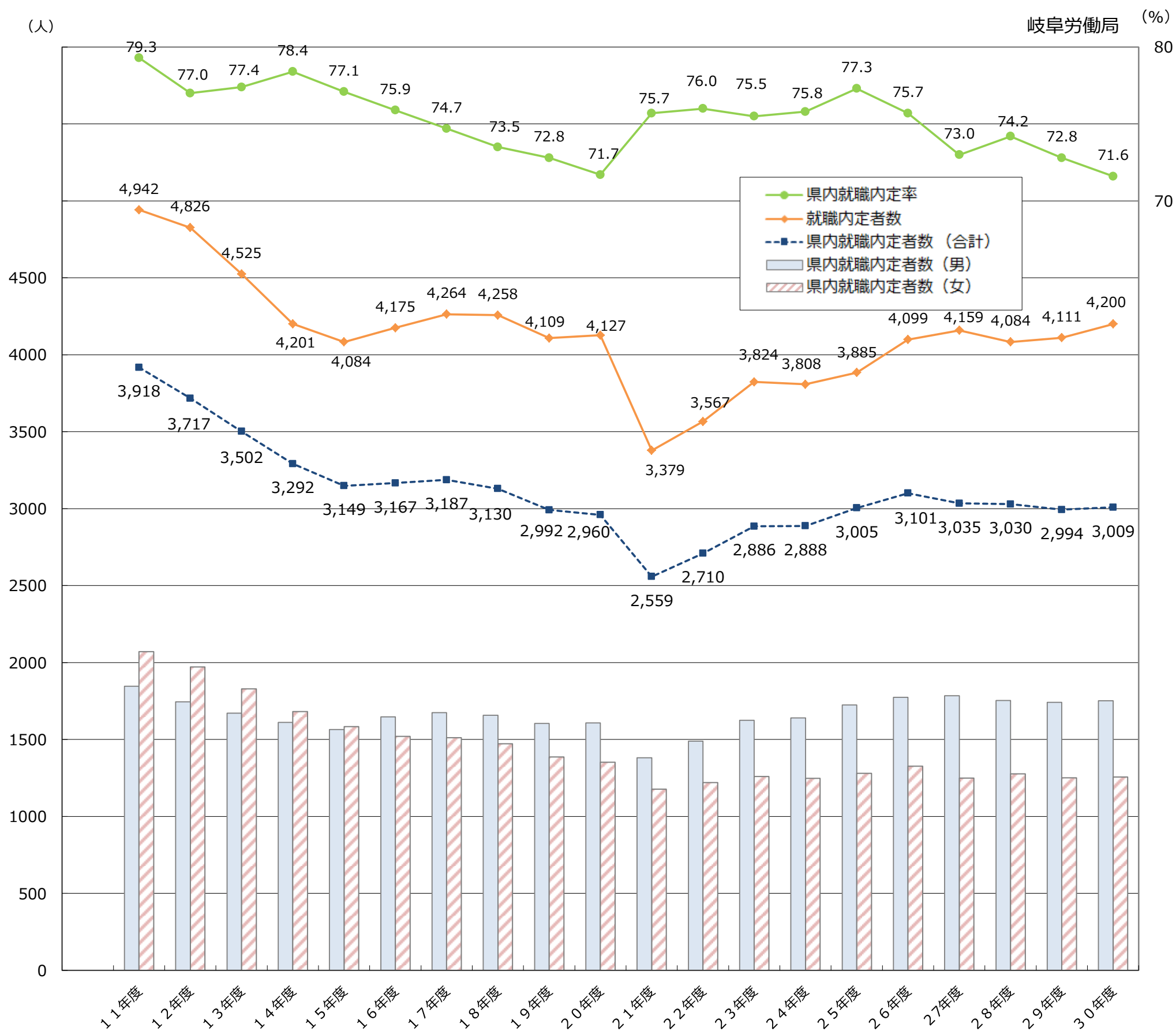
(第4表)

新規高卒者 時期別内定率の推移



新規高卒者 県内就職内定状況の推移（各年度3月末現在）

（第5表）



卒業年度	11年度	12年度	13年度	14年度	15年度	16年度	17年度	18年度	19年度	20年度	21年度	22年度	23年度	24年度	25年度	26年度	27年度	28年度	29年度	30年度
就職内定者数	4,942	4,826	4,525	4,201	4,084	4,175	4,264	4,258	4,109	4,127	3,379	3,567	3,824	3,808	3,885	4,099	4,159	4,084	4,111	4,200
うち 男	2,430	2,385	2,281	2,171	2,158	2,234	2,372	2,351	2,351	2,362	1,962	2,110	2,277	2,246	2,298	2,428	2,509	2,469	2,472	2,541
うち 女	2,512	2,441	2,244	2,030	1,926	1,941	1,892	1,907	1,758	1,765	1,417	1,457	1,547	1,562	1,587	1,671	1,650	1,615	1,643	1,659
県内就職内定者数	3,918	3,717	3,502	3,292	3,149	3,167	3,187	3,130	2,992	2,960	2,559	2,710	2,886	2,888	3,005	3,101	3,035	3,030	2,994	3,009
うち 男	1,847	1,746	1,672	1,611	1,565	1,647	1,675	1,657	1,605	1,608	1,381	1,490	1,626	1,640	1,725	1,774	1,785	1,753	1,742	1,752
うち 女	2,071	1,971	1,830	1,681	1,584	1,520	1,512	1,473	1,387	1,352	1,178	1,220	1,260	1,248	1,280	1,327	1,250	1,277	1,252	1,257
県内就職内定率	79.3	77.0	77.4	78.4	77.1	75.9	74.7	73.5	72.8	71.7	75.7	76.0	75.5	75.8	77.3	75.7	73.0	74.2	72.8	71.6
うち 男	76.0	73.2	73.3	74.2	72.5	73.7	70.6	70.5	68.3	68.1	70.4	70.6	71.4	73.0	75.1	73.1	71.1	71.0	70.5	68.9
うち 女	82.4	80.7	81.6	82.8	82.2	78.3	79.9	77.2	78.9	76.6	83.1	83.7	81.4	79.9	80.7	79.4	75.8	79.1	76.2	75.8
卒業予定者数	23,557	23,244	23,682	23,001	22,090	21,250	21,394	20,667	19,701	19,238	18,808	19,281	18,906	19,319	19,035	19,444	19,135	19,510	19,324	19,416
うち 男	11,651	11,573	11,723	11,566	11,115	10,672	10,842	10,470	9,973	9,827	9,591	9,721	9,577	9,740	9,554	9,854	9,650	9,905	9,871	9,941
うち 女	11,906	11,671	11,959	11,435	10,975	10,578	10,552	10,197	9,728	9,411	9,217	9,560	9,329	9,579	9,481	9,590	9,485	9,605	9,453	9,475

※卒業予定者数は各年度5月15日現在

## 新規高卒者 産業・職業・規模別 求人・内定状況

平成31年3月末現在

岐阜労働局

項 目	H31.3卒		H30.3卒		対前年増減数		対前年増減率		
	求人数	就 職 (内定数)	求人数	就 職 (内定数)	求人数	就 職 (内定数)	求人数	就 職 (内定数)	
産 業 別	A, B 農, 林, 漁業 (01~04)	54	17	44	16	10	1	22.7%	6.3%
	C 鉱業, 採石業, 砂利採取業 (05)	15	3	8	2	7	1	87.5%	50.0%
	D 建設業 (06~08)	1,624	298	1,421	281	203	17	14.3%	6.0%
	E 製造業 (09~32)	5,032	2,422	4,142	2,348	890	74	21.5%	3.2%
	09 食料品製造業	358	214	343	214	15	0	4.4%	0.0%
	10 飲料・たばこ・飼料製造業	44	15	27	15	17	0	63.0%	0.0%
	11 繊維工業	150	52	136	46	14	6	10.3%	13.0%
	12 木材・木製品製造業 (家具除く)	94	24	83	19	11	5	13.3%	26.3%
	13 家具・装備品製造業	101	38	97	49	4	▲ 11	4.1%	▲ 22.4%
	14 パルプ・紙・紙加工品製造業	193	78	166	82	27	▲ 4	16.3%	▲ 4.9%
	15 印刷・同関連業	71	45	71	59	0	▲ 14	0.0%	▲ 23.7%
	16 化学工業	79	54	76	52	3	2	3.9%	3.8%
	17 石油製品・石炭製品製造業	0	0	3	1	▲ 3	▲ 1	—	—
	18 プラスチック製品製造業	387	144	317	134	70	10	22.1%	7.5%
	19 ゴム製品製造業	27	13	17	19	10	▲ 6	58.8%	▲ 31.6%
	21 窯業・土石製品製造業	305	112	277	142	28	▲ 30	10.1%	▲ 21.1%
	22 鉄鋼業	58	48	55	39	3	9	5.5%	23.1%
	23 非鉄金属製造業	54	23	47	31	7	▲ 8	14.9%	▲ 25.8%
	24 金属製品製造業	482	212	429	213	53	▲ 1	12.4%	▲ 0.5%
	25 はん用機械器具製造業	462	171	420	189	42	▲ 18	10.0%	▲ 9.5%
	26 生産用機械器具製造業	269	114	223	101	46	13	20.6%	12.9%
	27 業務用機械器具製造業	61	36	32	30	29	6	90.6%	20.0%
	28 電子部品・デバイス・電子回路製造業	120	57	57	33	63	24	110.5%	72.7%
	29 電気機械器具製造業	338	214	311	184	27	30	8.7%	16.3%
	30 情報通信機械器具製造業	1	18	7	19	▲ 6	▲ 1	▲ 85.7%	▲ 5.3%
	31 輸送用機械器具製造業	1,319	711	887	642	432	69	48.7%	10.7%
	20, 32 その他の製造業	59	29	61	35	▲ 2	▲ 6	▲ 3.3%	▲ 17.1%
	F 電気・ガス・熱供給・水道業 (33~36)	37	32	34	34	3	▲ 2	8.8%	▲ 5.9%
	G 情報通信業 (37~41)	36	28	34	28	2	0	5.9%	0.0%
	H 運輸業, 郵便業 (42~49)	504	179	354	171	150	8	42.4%	4.7%
	I 卸売業, 小売業 (50~61)	1,030	367	903	355	127	12	14.1%	3.4%
50~55 卸売業	387	145	317	128	70	17	22.1%	13.3%	
56~61 小売業	643	222	586	227	57	▲ 5	9.7%	▲ 2.2%	
J 金融業, 保険業 (62~67)	83	57	83	63	0	▲ 6	0.0%	▲ 9.5%	
K 不動産業, 物品賃貸業 (68~70)	57	20	63	23	▲ 6	▲ 3	▲ 9.5%	▲ 13.0%	
L 学術研究, 専門・技術サービス業 (71~74)	152	67	136	75	16	▲ 8	11.8%	▲ 10.7%	
M 宿泊業, 飲食サービス業 (75~77)	475	115	442	140	33	▲ 25	7.5%	▲ 17.9%	
76, 77 飲食店	247	42	233	66	14	▲ 24	6.0%	▲ 36.4%	
N 生活関連サービス業, 娯楽業 (78~80)	704	119	702	152	2	▲ 33	0.3%	▲ 21.7%	
O 教育, 学習支援業 (81, 82)	11	8	13	9	▲ 2	▲ 1	▲ 15.4%	▲ 11.1%	
P 医療, 福祉 (83~85)	1,157	228	1,043	204	114	24	10.9%	11.8%	
Q 複合サービス事業 (86, 87)	118	89	95	75	23	14	24.2%	18.7%	
R サービス業 (他に分類されないもの) (88~96)	277	146	227	135	50	11	22.0%	8.1%	
S, T 公務 (他に分類されるものを除く)・その他 (97, 98, 99)	0	5	0	0	0	5	—	—	
合 計	11,366	4,200	9,744	4,111	1,622	89	16.6%	2.2%	
職 業 別	A, B, C 専門・技術, 管理, 事務	1,990	946	1,705	842	285	104	16.7%	12.4%
	D 販売	725	221	667	219	58	2	8.7%	0.9%
	E サービス	2,151	408	2,039	468	112	▲ 60	5.5%	▲ 12.8%
	H, I, J, K 生産工程・労務 (49~78)	6,368	2,586	5,210	2,544	1,158	42	22.2%	1.7%
	(49~64) 製造・製作の職業	4,886	2,201	3,908	2,133	978	68	25.0%	3.2%
	(69, 72) 定置機関・建設機械運転、電気作業	379	104	343	101	36	3	10.5%	3.0%
	(70, 71, 73~78) 採掘・建設・労務の職業	939	235	832	257	107	▲ 22	12.9%	▲ 8.6%
	(65~68) その他	164	46	127	53	37	▲ 7	29.1%	▲ 13.2%
	F, G (43~48) 上記以外の職業	132	39	123	38	9	1	7.3%	2.6%
合 計	11,366	4,200	9,744	4,111	1,622	89	16.6%	2.2%	
規 模 別	29人以下	3,244	311	2,883	356	361	▲ 45	12.5%	▲ 12.6%
	30~99人	3,880	680	3,390	680	490	0	14.5%	0.0%
	100~299人	2,265	970	2,069	994	196	▲ 24	9.5%	▲ 2.4%
	300~499人	673	388	540	385	133	3	24.6%	0.8%
	500~999人	484	450	378	459	106	▲ 9	28.0%	▲ 2.0%
	1,000人以上	820	1,401	484	1,237	336	164	69.4%	13.3%
合 計	11,366	4,200	9,744	4,111	1,622	89	16.6%	2.2%	