

厚生労働省岐阜労働局発表  
平成31年2月28日(木)

担 当	【担当】
	岐阜労働局職業安定部訓練室
	訓練室長 高橋 英治
	室長補佐 坪田 英治
	電話 058-245-1266
	FAX 058-245-3105

報道関係者 各位

## 高校生の就職内定率 95.3%と好調！

平成31年3月「高等学校卒業予定者」の就職内定状況等(1月末現在)

岐阜労働局(局長 稲原 俊浩)は、平成31年3月に県内高校を卒業する生徒について、平成31年1月末現在の就職内定状況等を取りまとめました。

対象は、学校やハローワークからの職業紹介を希望した生徒です。

### ポイント

- 就職内定率は、95.3%  
5年続けて95%を超え、高い水準を維持しています。
- 求人倍率は、2.64倍  
求人倍率が2.5倍を超えたのは、平成5年度以降25年ぶりです。

### 主要項目の状況(1月末現在)

- 求人数 11,337人(前年同期比 16.5%増) (第1表①)
- 求職者数 4,289人(前年同期比 1.8%増) (第1表②)
- 求人倍率 2.64倍(前年同期差 0.33ポイント増) (第1表③)
- 就職内定者数 4,086人(前年同期比 1.8%増) (第1表④)
- 就職内定率 95.3%(前年同期差 ±0ポイント) (第1表⑤)

## 【岐阜労働局及び岐阜新卒応援ハローワーク、各ハローワークの取組】

### ＜未内定の高校生への取組＞

- 岐阜県教育委員会、高等学校の就職担当者と連携し、岐阜新卒応援ハローワーク及び各ハローワークの学卒ジョブサポーターが、個別支援による職業相談や面接指導など各種支援を実施し、就職希望者全員の早期内定を目指し取り組んでいます。

### ＜県内企業の人材確保支援＞

- 厚生労働省・岐阜労働局では、働きやすい職場づくりに実績を上げている「魅力ある企業」をアピールするため、それぞれの特徴を生かし、「ユースエール」、「えるぼし」、「くるみん」、「安全衛生優良企業」など厚生労働大臣認定制度や、岐阜労働局独自の働き方改革を労使で推進する「新はつらつ職場づくり宣言」事業を積極的に推進しています。



## 参考

### ① 高校生の採用選考スケジュール

求人受付 6月1日から  
求人公開 7月1日から  
応募 9月5日から  
選考・内定 9月16日から

### ○ 中学生の採用選考スケジュール

求人受付 6月1日から  
求人公開 7月1日から  
応募 翌年1月1日から  
選考・内定 翌年1月1日から

※1月末現在の求人受理状況等は(第2表)参照

- ② 本調査の対象は、県内の高等学校（定時制・通信制・特別支援学校含む）の生徒のうち、学校やハローワークからの職業紹介を希望した生徒です（自営・縁故就職・公務員への応募等、学校・ハローワークの紹介によらない就職を希望する者の数は含みません。）。

岐阜労働局が現在と同様の集計を始めたのは、平成4年度からです。

- ③ 文部科学省が行っている高校生の就職状況の調査は、自営・縁故就職・公務員等を含む就職を希望する生徒全員を対象としています（特別支援学校は含みません。）。

新規高卒者 職業紹介状況の推移 (各年度1月末現在)

(第1表)

岐阜労働局

(単位：人、前年比%、前年差ポイント)

卒業年度	①求人数		②求職者数		③求人倍率		④就職内定者数		⑤就職内定率	
		前年比		前年比	①/②	前年差		前年比	④/②	前年差
平成4年度	31,002	—	10,387	—	2.98	—	10,020	—	96.5	—
平成5年度	22,478	▲ 27.5	8,943	▲ 13.9	2.51	▲ 0.47	8,643	▲ 13.7	96.6	0.1
平成6年度	16,292	▲ 27.5	8,271	▲ 7.5	1.97	▲ 0.54	7,959	▲ 7.9	96.2	▲ 0.4
平成7年度	13,618	▲ 16.4	7,537	▲ 8.9	1.81	▲ 0.16	7,186	▲ 9.7	95.3	▲ 0.9
平成8年度	13,657	0.3	7,145	▲ 5.2	1.91	0.10	6,875	▲ 4.3	96.2	0.9
平成9年度	13,524	▲ 1.0	6,575	▲ 8.0	2.06	0.15	6,277	▲ 8.7	95.5	▲ 0.7
平成10年度	9,576	▲ 29.2	5,837	▲ 11.2	1.64	▲ 0.42	5,476	▲ 12.8	93.8	▲ 1.7
平成11年度	6,654	▲ 30.5	5,128	▲ 12.1	1.30	▲ 0.34	4,791	▲ 12.5	93.4	▲ 0.4
平成12年度	6,493	▲ 2.4	5,026	▲ 2.0	1.29	▲ 0.01	4,704	▲ 1.8	93.6	0.2
平成13年度	6,014	▲ 7.4	4,849	▲ 3.5	1.24	▲ 0.05	4,356	▲ 7.4	89.8	▲ 3.8
平成14年度	5,219	▲ 13.2	4,513	▲ 6.9	1.16	▲ 0.08	4,025	▲ 7.6	89.2	▲ 0.6
平成15年度	5,101	▲ 2.3	4,353	▲ 3.5	1.17	0.01	3,914	▲ 2.8	89.9	0.7
平成16年度	5,921	16.1	4,349	▲ 0.1	1.36	0.19	4,025	2.8	92.6	2.7
平成17年度	6,977	17.8	4,408	1.4	1.58	0.22	4,135	2.7	93.8	1.2
平成18年度	8,070	15.7	4,350	▲ 1.3	1.86	0.28	4,144	0.2	95.3	1.5
平成19年度	8,989	11.4	4,237	▲ 2.6	2.12	0.26	3,995	▲ 3.6	94.3	▲ 1.0
平成20年度	7,895	▲ 12.2	4,325	2.1	1.83	▲ 0.29	4,047	1.3	93.6	▲ 0.7
平成21年度	4,452	▲ 43.6	3,591	▲ 17.0	1.24	▲ 0.59	3,238	▲ 20.0	90.2	▲ 3.4
平成22年度	4,205	▲ 5.5	3,750	4.4	1.12	▲ 0.12	3,419	5.6	91.2	1.0
平成23年度	4,439	5.6	4,001	6.7	1.11	▲ 0.01	3,665	7.2	91.6	0.4
平成24年度	4,721	6.4	3,981	▲ 0.5	1.19	0.08	3,679	0.4	92.4	0.8
平成25年度	5,271	11.7	3,975	▲ 0.2	1.33	0.14	3,734	1.5	93.9	1.5
平成26年度	6,673	26.6	4,210	5.9	1.59	0.26	4,015	7.5	95.4	1.5
平成27年度	7,800	16.9	4,270	1.4	1.83	0.24	4,060	1.1	95.1	▲ 0.3
平成28年度	8,583	10.0	4,160	▲ 2.6	2.06	0.23	3,974	▲ 2.1	95.5	0.4
平成29年度	9,728	13.3	4,212	1.3	2.31	0.25	4,013	1.0	95.3	▲ 0.2
平成30年度	11,337	16.5	4,289	1.8	2.64	0.33	4,086	1.8	95.3	0.0

※岐阜労働局が現在と同様の集計を始めたのは、平成4年度からです。

新規中卒者 職業紹介状況の推移 (各年度1月末現在)

(第2表)

岐阜労働局

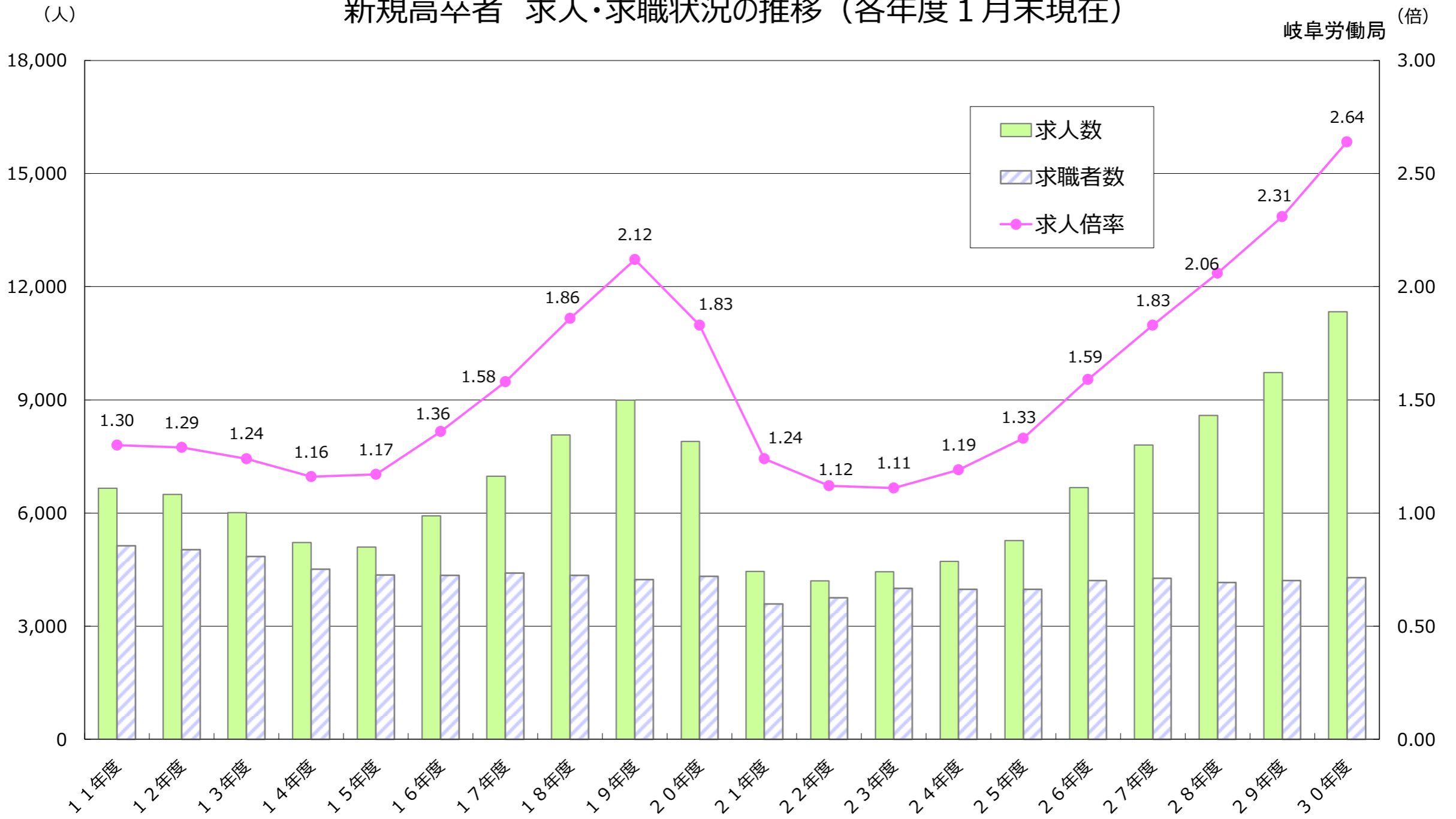
(単位：人、前年比%、前年差ポイント)

卒業年度	①求人数		②求職者数		③求人倍率		④就職内定者数		⑤就職内定率	
		前年比		前年比	①/②	前年差		前年比	④/②	前年差
平成4年度	3,265	—	470	—	6.95	—	178	—	37.9	—
平成5年度	1,927	▲ 41.0	356	▲ 24.3	5.41	▲ 1.54	153	▲ 14.0	43.0	5.1
平成6年度	1,237	▲ 35.8	328	▲ 7.9	3.77	▲ 1.64	130	▲ 15.0	39.6	▲ 3.4
平成7年度	1,022	▲ 17.4	322	▲ 1.8	3.17	▲ 0.60	103	▲ 20.8	32.0	▲ 7.6
平成8年度	797	▲ 22.0	354	9.9	2.25	▲ 0.92	135	31.1	38.1	6.1
平成9年度	528	▲ 33.8	349	▲ 1.4	1.51	▲ 0.74	96	▲ 28.9	27.5	▲ 10.6
平成10年度	387	▲ 26.7	353	1.1	1.10	▲ 0.41	97	1.0	27.5	0.0
平成11年度	248	▲ 35.9	294	▲ 16.7	0.84	▲ 0.26	78	▲ 19.6	26.5	▲ 1.0
平成12年度	201	▲ 19.0	283	▲ 3.7	0.71	▲ 0.13	91	16.7	32.2	5.7
平成13年度	184	▲ 8.5	274	▲ 3.2	0.67	▲ 0.04	81	▲ 11.0	29.6	▲ 2.6
平成14年度	164	▲ 10.9	310	13.1	0.53	▲ 0.14	41	▲ 49.4	13.2	▲ 16.4
平成15年度	165	0.6	253	▲ 18.4	0.65	0.12	52	26.8	20.6	7.4
平成16年度	171	3.6	217	▲ 14.2	0.79	0.14	29	▲ 44.2	13.4	▲ 7.2
平成17年度	179	4.7	162	▲ 25.3	1.10	0.31	41	41.4	25.3	11.9
平成18年度	160	▲ 10.6	157	▲ 3.1	1.02	▲ 0.09	52	26.8	33.1	7.8
平成19年度	163	1.9	136	▲ 13.4	1.20	0.18	48	▲ 7.7	35.3	2.2
平成20年度	144	▲ 11.7	202	48.5	0.71	▲ 0.49	31	▲ 35.4	15.3	▲ 20.0
平成21年度	80	▲ 44.4	120	▲ 40.6	0.67	▲ 0.04	13	▲ 58.1	10.8	▲ 4.5
平成22年度	53	▲ 33.8	71	▲ 40.8	0.75	0.08	8	▲ 38.5	11.3	0.5
平成23年度	46	▲ 13.2	58	▲ 18.3	0.79	0.04	10	25.0	17.2	5.9
平成24年度	52	13.0	48	▲ 17.2	1.08	0.29	17	70.0	35.4	18.2
平成25年度	53	1.9	53	10.4	1.00	▲ 0.08	10	▲ 41.2	18.9	▲ 16.5
平成26年度	56	5.7	32	▲ 39.6	1.75	0.75	14	40.0	43.8	24.9
平成27年度	64	14.3	39	21.9	1.64	▲ 0.11	12	▲ 14.3	30.8	▲ 13.0
平成28年度	73	14.1	36	▲ 7.7	2.03	0.39	5	▲ 58.3	13.9	▲ 16.9
平成29年度	89	21.9	43	19.4	2.07	0.04	5	0.0	11.6	▲ 2.3
平成30年度	106	19.1	27	▲ 37.2	3.93	1.86	4	▲ 20.0	14.8	3.2

※中学卒業予定者の採用選考・内定は1月1日から始まっています。

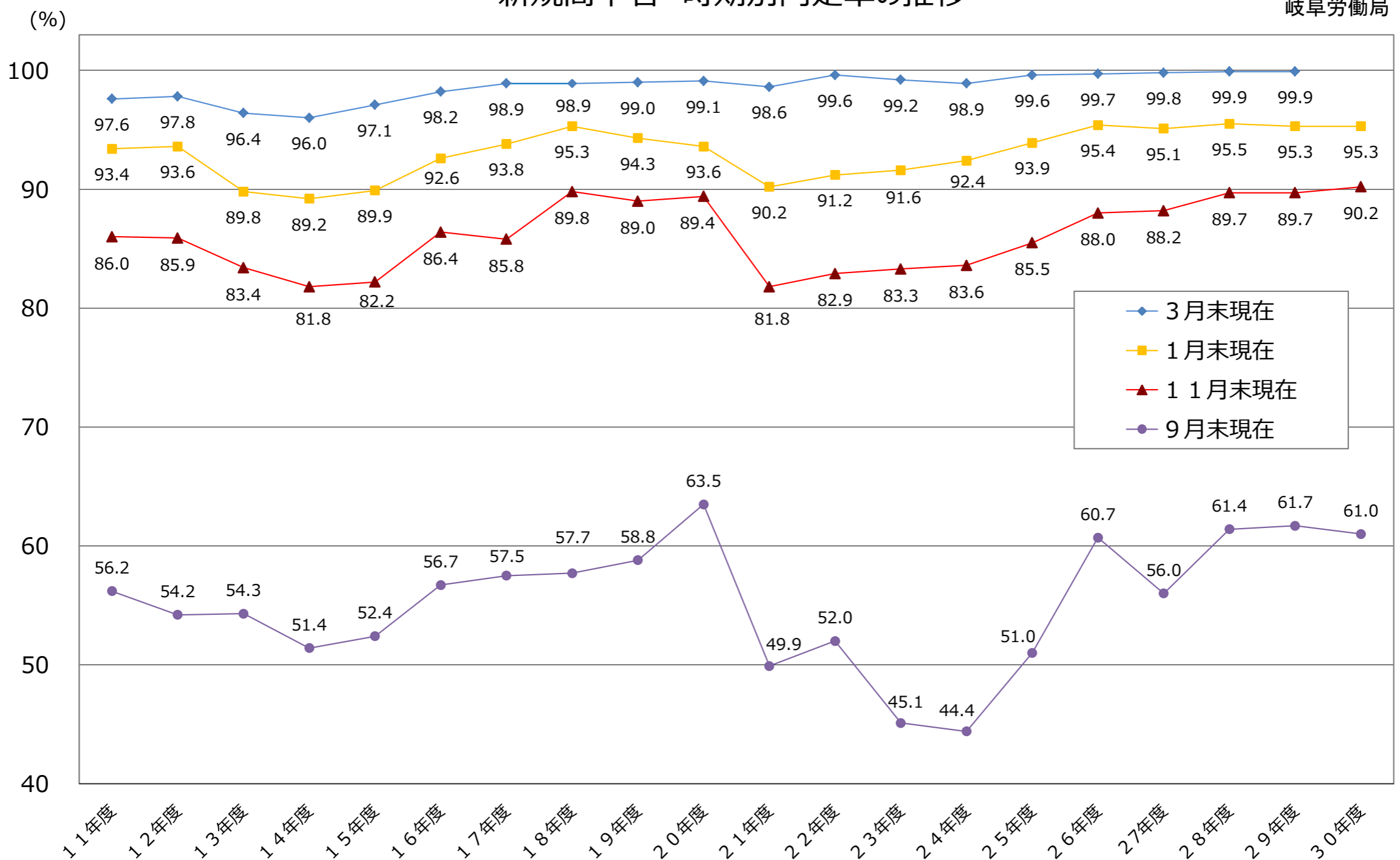
(第3表)

新規高卒者 求人・求職状況の推移 (各年度1月末現在)



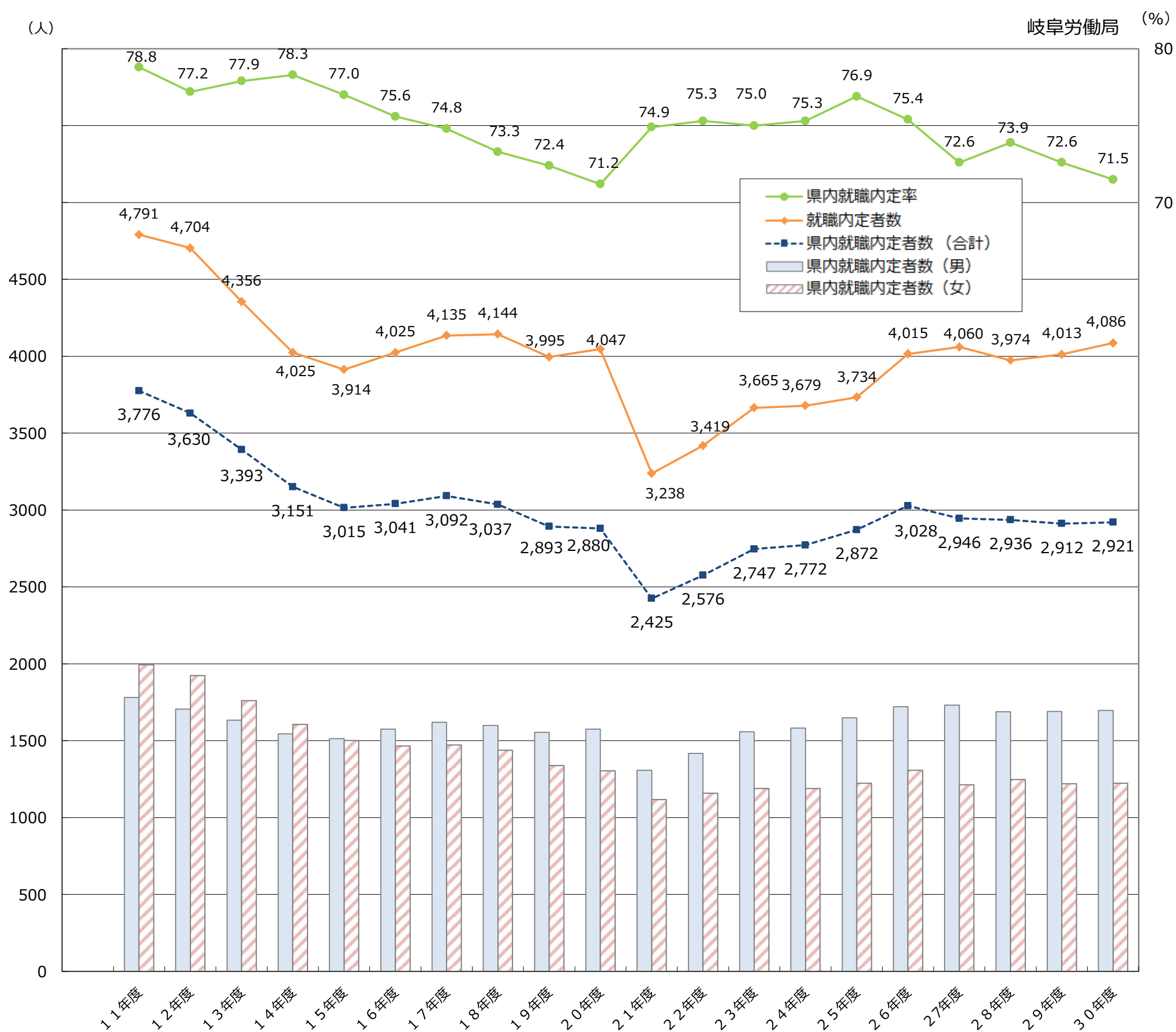
(第4表)

新規高卒者 時期別内定率の推移



新規高卒者 県内就職内定状況の推移（各年度1月末現在）

（第5表）



卒業年度	11年度	12年度	13年度	14年度	15年度	16年度	17年度	18年度	19年度	20年度	21年度	22年度	23年度	24年度	25年度	26年度	27年度	28年度	29年度	30年度
就職内定者数	4,791	4,704	4,356	4,025	3,914	4,025	4,135	4,144	3,995	4,047	3,238	3,419	3,665	3,679	3,734	4,015	4,060	3,974	4,013	4,086
うち 男	2,360	2,328	2,205	2,090	2,090	2,153	2,297	2,281	2,298	2,330	1,881	2,032	2,200	2,186	2,213	2,367	2,451	2,395	2,410	2,472
うち 女	2,431	2,376	2,151	1,935	1,824	1,872	1,838	1,863	1,697	1,717	1,357	1,387	1,465	1,493	1,521	1,648	1,609	1,579	1,603	1,614
県内就職内定者数	3,776	3,630	3,393	3,151	3,015	3,041	3,092	3,037	2,893	2,880	2,425	2,576	2,747	2,772	2,872	3,028	2,946	2,936	2,912	2,921
うち 男	1,782	1,706	1,633	1,544	1,514	1,575	1,620	1,599	1,555	1,576	1,307	1,418	1,558	1,582	1,649	1,721	1,732	1,688	1,691	1,697
うち 女	1,994	1,924	1,760	1,607	1,501	1,466	1,472	1,438	1,338	1,304	1,118	1,158	1,189	1,190	1,223	1,307	1,214	1,248	1,221	1,224
県内就職内定率	78.8	77.2	77.9	78.3	77.0	75.6	74.8	73.3	72.4	71.2	74.9	75.3	75.0	75.3	76.9	75.4	72.6	73.9	72.6	71.5
うち 男	75.5	73.3	74.1	73.9	72.4	73.2	70.5	70.1	67.7	67.6	69.5	69.8	70.8	72.4	74.5	72.7	70.7	70.5	70.2	68.6
うち 女	82.0	81.0	81.8	83.0	82.3	78.3	80.1	77.2	78.8	75.9	82.4	83.5	81.2	79.7	80.4	79.3	75.5	79.0	76.2	75.8
卒業予定者数	23,557	23,244	23,682	23,001	22,090	21,250	21,394	20,667	19,701	19,238	18,808	19,281	18,906	19,319	19,035	19,444	19,135	19,510	19,324	19,416
うち 男	11,651	11,573	11,723	11,566	11,115	10,672	10,842	10,470	9,973	9,827	9,591	9,721	9,577	9,740	9,554	9,854	9,650	9,905	9,871	9,941
うち 女	11,906	11,671	11,959	11,435	10,975	10,578	10,552	10,197	9,728	9,411	9,217	9,560	9,329	9,579	9,481	9,590	9,485	9,605	9,453	9,475

※卒業予定者数は各年度5月15日現在

## 新規高卒者 産業・職業・規模別 求人・内定状況

平成31年1月末現在

岐阜労働局

項 目	H31.3卒		H30.3卒		対前年増減数		対前年増減率		
	求人数	就 職 (内定数)	求人数	就 職 (内定数)	求人数	就 職 (内定数)	求人数	就 職 (内定数)	
産 業 別	A, B 農, 林, 漁業 (01~04)	54	16	44	16	10	0	22.7%	0.0%
	C 鉱業, 採石業, 砂利採取業 (05)	15	3	8	2	7	1	87.5%	50.0%
	D 建設業 (06~08)	1,624	292	1,419	275	205	17	14.4%	6.2%
	E 製造業 (09~32)	5,018	2,379	4,139	2,307	879	72	21.2%	3.1%
	09 食料品製造業	355	205	343	207	12	▲ 2	3.5%	▲ 1.0%
	10 飲料・たばこ・飼料製造業	44	15	27	13	17	2	63.0%	15.4%
	11 繊維工業	149	49	136	46	13	3	9.6%	6.5%
	12 木材・木製品製造業 (家具除く)	94	23	83	18	11	5	13.3%	27.8%
	13 家具・装備品製造業	101	37	97	49	4	▲ 12	4.1%	▲ 24.5%
	14 パルプ・紙・紙加工品製造業	193	74	166	81	27	▲ 7	16.3%	▲ 8.6%
	15 印刷・同関連業	71	42	71	57	0	▲ 15	0.0%	▲ 26.3%
	16 化学工業	79	53	76	52	3	1	3.9%	1.9%
	17 石油製品・石炭製品製造業	0	0	3	1	▲ 3	▲ 1	—	—
	18 プラスチック製品製造業	386	144	317	129	69	15	21.8%	11.6%
	19 ゴム製品製造業	27	13	17	19	10	▲ 6	58.8%	▲ 31.6%
	21 窯業・土石製品製造業	305	109	277	139	28	▲ 30	10.1%	▲ 21.6%
	22 鉄鋼業	58	46	55	39	3	7	5.5%	17.9%
	23 非鉄金属製造業	54	22	47	30	7	▲ 8	14.9%	▲ 26.7%
	24 金属製品製造業	480	210	429	211	51	▲ 1	11.9%	▲ 0.5%
	25 はん用機械器具製造業	457	170	419	185	38	▲ 15	9.1%	▲ 8.1%
	26 生産用機械器具製造業	268	112	223	101	45	11	20.2%	10.9%
	27 業務用機械器具製造業	61	35	32	30	29	5	90.6%	16.7%
	28 電子部品・デバイス・電子回路製造業	120	57	57	33	63	24	110.5%	72.7%
	29 電気機械器具製造業	338	212	311	183	27	29	8.7%	15.8%
	30 情報通信機械器具製造業	1	18	7	18	▲ 6	0	▲ 85.7%	0.0%
	31 輸送用機械器具製造業	1,319	705	885	632	434	73	49.0%	11.6%
	20, 32 その他の製造業	58	28	61	34	▲ 3	▲ 6	▲ 4.9%	▲ 17.6%
	F 電気・ガス・熱供給・水道業 (33~36)	37	32	34	33	3	▲ 1	8.8%	▲ 3.0%
	G 情報通信業 (37~41)	36	26	34	28	2	▲ 2	5.9%	▲ 7.1%
	H 運輸業, 郵便業 (42~49)	504	176	353	167	151	9	42.8%	5.4%
	I 卸売業, 小売業 (50~61)	1,023	349	901	339	122	10	13.5%	2.9%
50~55 卸売業	384	138	317	125	67	13	21.1%	10.4%	
56~61 小売業	639	211	584	214	55	▲ 3	9.4%	▲ 1.4%	
J 金融業, 保険業 (62~67)	83	56	83	63	0	▲ 7	0.0%	▲ 11.1%	
K 不動産業, 物品賃貸業 (68~70)	57	19	63	21	▲ 6	▲ 2	▲ 9.5%	▲ 9.5%	
L 学術研究, 専門・技術サービス業 (71~74)	151	65	134	74	17	▲ 9	12.7%	▲ 12.2%	
M 宿泊業, 飲食サービス業 (75~77)	475	110	440	137	35	▲ 27	8.0%	▲ 19.7%	
76, 77 飲食店	247	40	231	62	16	▲ 22	6.9%	▲ 35.5%	
N 生活関連サービス業, 娯楽業 (78~80)	704	113	700	149	4	▲ 36	0.6%	▲ 24.2%	
O 教育, 学習支援業 (81, 82)	11	8	13	6	▲ 2	2	▲ 15.4%	33.3%	
P 医療, 福祉 (83~85)	1,151	209	1,043	191	108	18	10.4%	9.4%	
Q 複合サービス事業 (86, 87)	118	88	95	75	23	13	24.2%	17.3%	
R サービス業 (他に分類されないもの) (88~96)	276	145	225	130	51	15	22.7%	11.5%	
S, T 公務 (他に分類されるものを除く)・その他 (97, 98, 99)	0	0	0	0	0	0	0.0%	0.0%	
合 計	11,337	4,086	9,728	4,013	1,609	73	16.5%	1.8%	
職 業 別	A, B, C 専門・技術, 管理, 事務	1,983	921	1,700	835	283	86	16.6%	10.3%
	D 販売	722	218	665	211	57	7	8.6%	3.3%
	E サービス	2,148	388	2,037	449	111	▲ 61	5.4%	▲ 13.6%
	H, I, J, K 生産工程・労務 (49~78)	6,353	2,523	5,203	2,483	1,150	40	22.1%	1.6%
	(49~64) 製造・製作の職業	4,876	2,162	3,907	2,092	969	70	24.8%	3.3%
	(69, 72) 定置機関・建設機械運転、電気作業	379	102	343	101	36	1	10.5%	1.0%
	(70, 71, 73~78) 採掘・建設・労務の職業	934	213	826	238	108	▲ 25	13.1%	▲ 10.5%
	(65~68) その他	164	46	127	52	37	▲ 6	29.1%	▲ 11.5%
	F, G (43~48) 上記以外の職業	131	36	123	35	8	1	6.5%	2.9%
合 計	11,337	4,086	9,728	4,013	1,609	73	16.5%	1.8%	
規 模 別	29人以下	3,234	285	2,878	331	356	▲ 46	12.4%	▲ 13.9%
	30~99人	3,865	648	3,386	660	479	▲ 12	14.1%	▲ 1.8%
	100~299人	2,264	948	2,065	972	199	▲ 24	9.6%	▲ 2.5%
	300~499人	673	381	539	378	134	3	24.9%	0.8%
	500~999人	481	443	376	455	105	▲ 12	27.9%	▲ 2.6%
	1,000人以上	820	1,381	484	1,217	336	164	69.4%	13.5%
合 計	11,337	4,086	9,728	4,013	1,609	73	16.5%	1.8%	