



厚生労働省 岐阜労働局発表
平成30年9月28日(金)

岐阜労働局職業安定部職業安定課
職業安定課長 岩田 数成
地方労働市場情報官 國枝 悟
電話 058-245-1311
FAX 058-245-3105

一般職業紹介状況(平成30年8月分)

有効求人倍率は3か月連続の2倍超え!

県内の雇用情勢は、
着実に改善が進む中、求人が求職を大幅に上回って推移している。

○有効求人・求職の状況

有効求人倍率(季節調整値)	2.03 倍	対前月 - 0.04	ポイント	
有効求人数(季節調整値)	50,235 人	対前月 - 1.5	%	
有効求職者数(季節調整値)	24,745 人	対前月 + 0.2	%	
全 国 順 位	4 位	前月	4 位	

有効求人数は前月を下回ったものの**過去5番目の水準**。(昭和38年統計開始)

○全国の有効求人状況

全国の有効求人倍率(季節調整値)	1.63 倍	対前月	0.00	ポイント	
愛知県1.98倍(全国第7位)、三重県1.72倍(全国第13位)、静岡県1.70倍(全国第17位)					

○新規求人・求職の状況

新規求人倍率(季節調整値)	2.83 倍	対前月 + 0.09	ポイント	
新規求人数(季節調整値)	17,243 人	対前月 + 2.3	%	
新規求職者数(季節調整値)	6,083 人	対前月 - 1.1	%	

新規求人倍率は**4.1か月連続で2倍超え**。

○正社員の状況

正社員有効求人倍率(原数値)	1.56 倍	対前年同月 + 0.25	ポイント	
正社員有効求人数(原数値)	22,464 人	対前年同月 + 9.7	%	
正社員有効求職者数(原数値)	14,424 人	対前年同月 - 7.5	%	

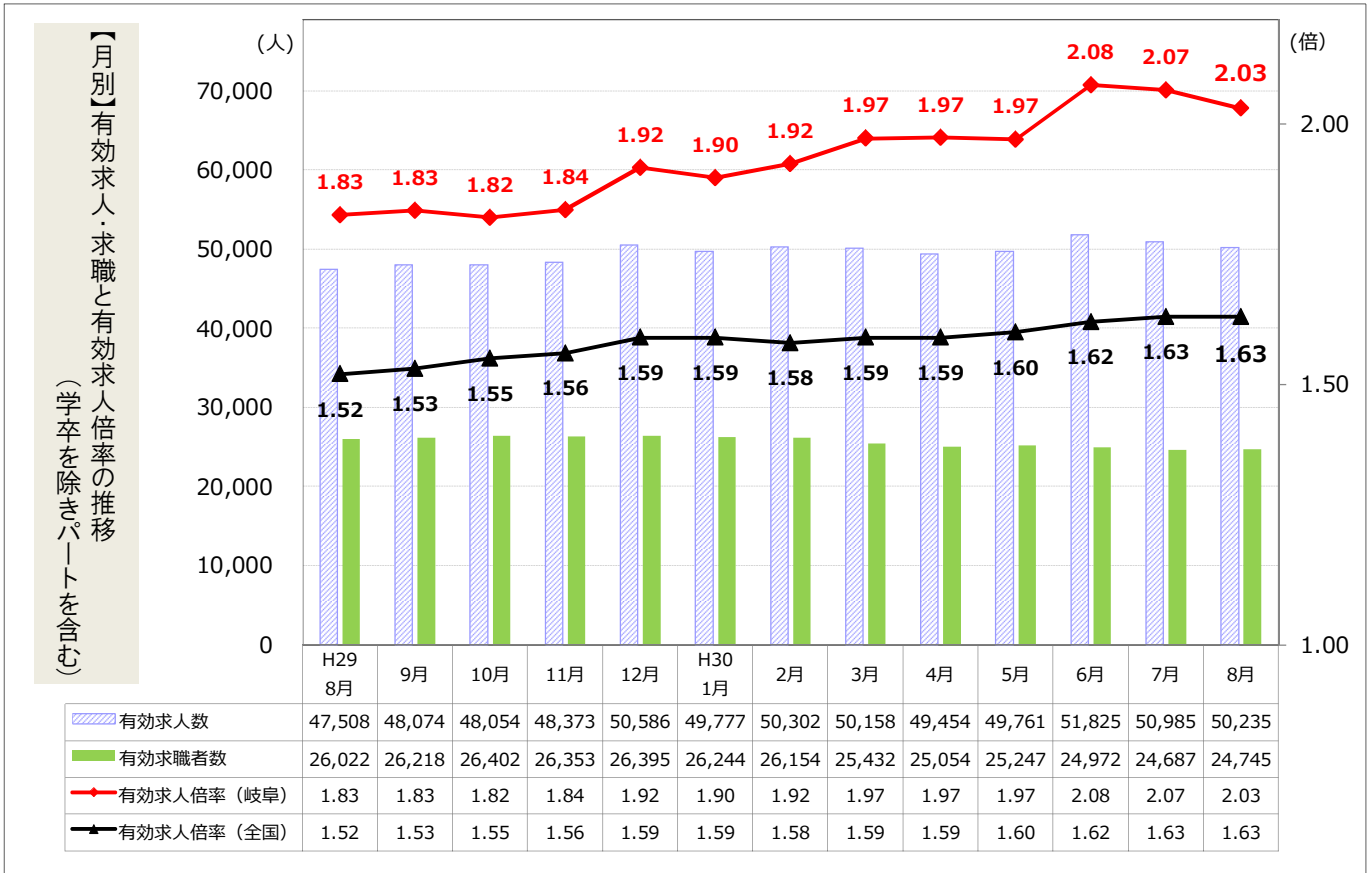
正社員有効求人倍率は**過去最高水準(平成29年12月)に並ぶ**。(平成16年11月統計開始)

有効求人倍率（学卒を除き、パートを含む）

平成30年8月

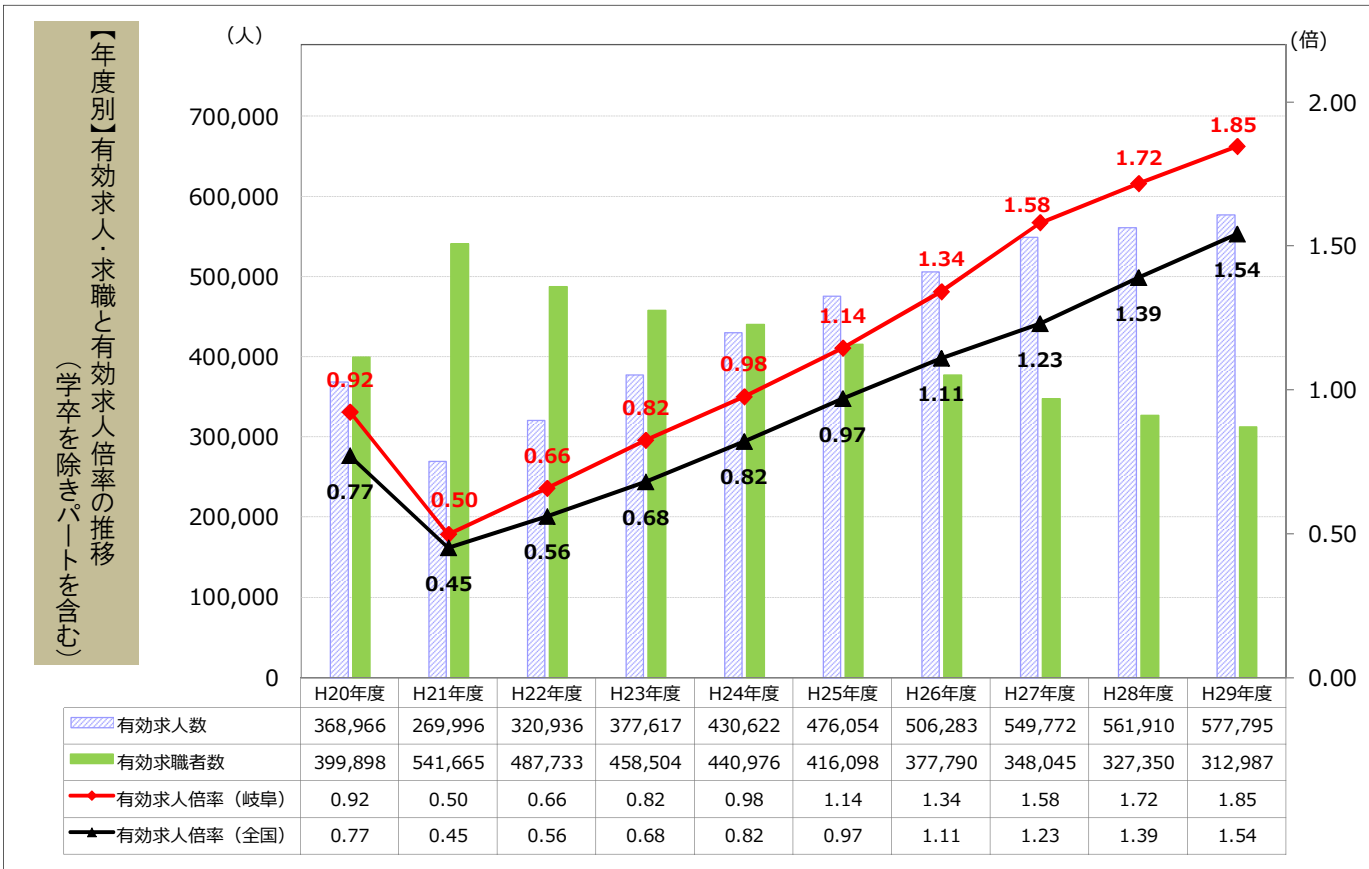
第1表

岐阜労働局職業安定部



第2表

岐阜労働局職業安定部



(注)・第1表【月別】の数値は季節調整値。なお、平成29年12月以前の数値は、平成30年1月分公表時に新季節指数により改訂されている。

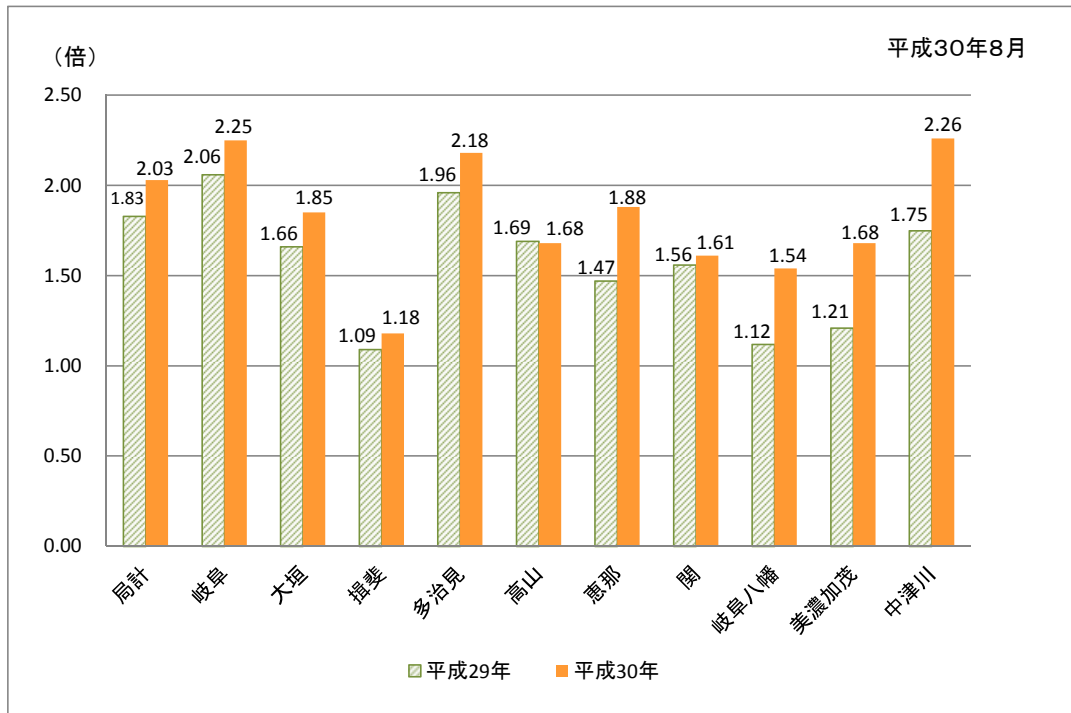
・第2表【年度別】の数値は原数値。

第3表 一般職業紹介状況(学卒を除きパートを含む)

項目	年月	平成30年	平成30年	平成29年	対前月 増減率(%)	対前年同月 増減率(%)
		8月	7月	8月		
1 月間有効求職者数 (原数値)(人)		24,621	25,070	25,771		▲ 4.5
	(季節調整値)(人)	24,745	24,687	26,022	0.2	
2 新規求職者数 (原数値)(人)		5,717	5,690	6,163		▲ 7.2
	(季節調整値)(人)	6,083	6,148	6,603	▲ 1.1	
3 月間有効求人数 (原数値)(人)		49,858	49,899	46,992		6.1
	(季節調整値)(人)	50,235	50,985	47,508	▲ 1.5	
4 新規求人数 (原数値)(人)		17,127	17,456	16,154		6.0
	(季節調整値)(人)	17,243	16,849	16,931	2.3	
5 就職件数 (件)		2,046	2,197	2,212		▲ 7.5
6 有効求人倍率(3/1)		倍	倍	倍		ポイント
	(季節調整値)	2.03	1.99	1.82	▲ 0.04	0.21
7 新規求人倍率(4/2)		倍	倍	倍		ポイント
	(季節調整値)	3.00	3.07	2.62	0.09	0.38
8 (対有効求職) 就職率(5/1×100)		%	%	%		ポイント
		8.3	8.8	8.6		▲ 0.3
9 (対新規求職) 就職率(5/2×100)		%	%	%		ポイント
		35.8	38.6	35.9		▲ 0.1

*平成29年12月以前の季節調整値は、平成30年1月分公表時に改訂されています。

第4表(参考) ハローワーク別有効求人倍率



*局計は、季節調整値 各安定所は、原数値

第5表

岐阜県の有効求人倍率の推移

月別推移(季節調整値)

平成30年8月

岐阜労働局職業安定部

年/月	1月	2月	3月	4月	5月	6月	7月	8月	9月	10月	11月	12月	年平均	年度平均	景気循環	
1963	昭和38年	1.45	1.56	1.65	1.74	1.56	1.56	1.61	1.58	1.60	1.54	1.56	1.60	1.61	1.61	
1964	39年	1.59	1.69	1.68	1.76	1.88	1.98	1.82	1.76	1.76	1.85	1.78	1.72	1.76	1.79	
1965	40年	1.85	1.71	1.66	1.45	1.49	1.63	1.82	1.57	1.45	1.33	1.35	1.26	1.53	1.40	いざなぎ景気
1966	41年	1.23	1.17	1.23	1.38	1.35	1.15	1.26	1.27	1.35	1.41	1.39	1.43	1.31	1.42	(40/11~45/7 : 57ヶ月)
1967	42年	1.54	1.71	1.76	1.87	1.88	1.82	1.98	2.07	2.00	2.15	2.22	2.14	1.89	2.05	
1968	43年	2.22	2.23	2.18	2.23	2.30	2.56	2.79	2.86	3.24	3.33	3.70	3.51	2.71	3.05	
1969	44年	3.54	3.43	3.39	3.88	4.24	4.72	4.39	4.48	4.24	4.23	4.19	4.39	3.99	4.27	
1970	45年	4.27	4.07	4.04	4.03	3.80	3.35	3.83	3.59	3.90	3.73	3.80	3.95	3.83	3.63	いざなぎ景気後の調整
1971	46年	3.52	3.21	3.00	2.76	2.60	2.21	2.30	2.22	2.50	2.39	2.05	2.03	2.54	2.39	(45/7~46/12 : 17ヶ月)
1972	47年	2.31	2.61	2.59	2.62	2.84	2.95	3.07	3.46	3.41	3.90	4.11	4.33	3.14	3.71	
1973	48年	4.59	4.70	4.80	4.50	4.84	4.87	5.43	4.81	5.29	5.11	5.66	4.88	4.91	4.78	第1次石油危機
1974	49年	4.84	4.04	3.71	3.53	3.42	3.20	2.81	2.55	2.16	2.01	1.88	1.71	2.89	2.17	(48/11~50/3 : 16ヶ月)
1975	50年	1.52	1.45	1.41	1.25	1.21	1.11	1.11	1.12	1.17	1.18	1.23	1.23	1.25	1.22	
1976	51年	1.28	1.26	1.36	1.37	1.34	1.45	1.42	1.44	1.36	1.26	1.22	1.16	1.32	1.30	
1977	52年	1.23	1.17	1.13	1.08	1.03	0.96	0.96	0.93	0.95	0.92	0.87	0.83	1.01	0.95	
1978	53年	0.86	0.94	0.93	0.87	0.89	0.90	0.94	1.00	1.03	1.08	1.06	1.04	0.97	1.05	
1979	54年	1.19	1.24	1.29	1.27	1.33	1.37	1.38	1.37	1.37	1.44	1.46	1.46	1.35	1.38	
1980	55年	1.40	1.35	1.35	1.34	1.39	1.48	1.40	1.32	1.25	1.29	1.36	1.37	1.36	1.33	第2次石油危機
1981	56年	1.31	1.27	1.23	1.22	1.22	1.23	1.28	1.31	1.29	1.29	1.28	1.24	1.26	1.25	(55/2~58/2 : 36ヶ月)
1982	57年	1.24	1.22	1.20	1.20	1.17	1.15	1.12	1.13	1.09	1.08	1.02	1.02	1.13	1.08	
1983	58年	1.02	1.00	0.99	0.99	0.93	0.95	0.98	1.00	1.02	1.04	1.10	1.11	1.01	1.06	半導体景気
1984	59年	1.17	1.17	1.18	1.22	1.26	1.27	1.30	1.26	1.25	1.29	1.29	1.31	1.24	1.27	(58/2~60/6 : 28ヶ月)
1985	60年	1.32	1.32	1.25	1.33	1.31	1.26	1.28	1.28	1.27	1.25	1.29	1.27	1.29	1.27	円高不況
1986	61年	1.27	1.26	1.25	1.18	1.16	1.09	1.08	1.12	1.16	1.19	1.13	1.18	1.17	1.15	(60/6~61/11 : 17ヶ月)
1987	62年	1.19	1.14	1.18	1.15	1.14	1.10	1.13	1.34	1.40	1.45	1.52	1.51	1.26	1.37	平成景気(バブル景気)
1988	63年	1.55	1.62	1.67	1.75	1.80	1.86	1.98	2.01	2.01	2.07	2.13	2.11	1.86	2.04	(61/11~3/2 : 51ヶ月)
1989	平成元年	2.22	2.30	2.40	2.45	2.50	2.45	2.45	2.45	2.47	2.44	2.38	2.44	2.40	2.46	
1990	2年	2.48	2.52	2.51	2.57	2.63	2.68	2.70	2.66	2.67	2.68	2.72	2.73	2.62	2.68	
1991	3年	2.75	2.77	2.71	2.67	2.79	2.87	2.78	2.67	2.57	2.57	2.52	2.51	2.68	2.57	第1次平成不況
1992	4年	2.40	2.28	2.24	2.22	2.17	2.15	2.10	2.00	1.94	1.90	1.86	1.82	2.08	1.91	(3/2~5/10 : 32ヶ月)
1993	5年	1.73	1.60	1.56	1.46	1.41	1.35	1.29	1.25	1.23	1.16	1.13	1.06	1.34	1.19	
1994	6年	1.05	1.01	1.04	1.04	1.02	1.03	1.04	1.08	1.08	1.07	1.05	1.05	1.05	1.05	
1995	7年	1.05	1.04	1.03	1.00	0.96	0.93	0.92	0.90	0.88	0.88	0.87	0.90	0.95	0.93	H7.1.17阪神淡路大震災
1996	8年	0.96	0.97	1.00	1.02	1.06	1.08	1.10	1.10	1.12	1.13	1.15	1.17	1.07	1.12	
1997	9年	1.16	1.16	1.16	1.17	1.19	1.19	1.18	1.17	1.15	1.13	1.11	1.09	1.15	1.09	第2次平成不況
1998	10年	0.99	0.94	0.88	0.84	0.80	0.78	0.74	0.74	0.75	0.74	0.73	0.75	0.80	0.76	(9/5~11/1 : 20ヶ月)
1999	11年	0.77	0.74	0.72	0.73	0.70	0.70	0.71	0.72	0.72	0.73	0.75	0.77	0.73	0.74	
2000	12年	0.76	0.77	0.81	0.81	0.84	0.86	0.87	0.89	0.90	0.91	0.92	0.93	0.85	0.89	第3次平成不況
2001	13年	0.93	0.93	0.91	0.91	0.89	0.88	0.86	0.83	0.80	0.76	0.72	0.69	0.84	0.78	(12/11~14/1 : 14ヶ月)
2002	14年	0.67	0.68	0.69	0.69	0.69	0.70	0.73	0.73	0.74	0.74	0.75	0.76	0.71	0.74	戦後最長の景気拡大
2003	15年	0.78	0.79	0.78	0.76	0.76	0.74	0.76	0.79	0.82	0.86	0.89	0.91	0.80	0.84	(14/1~20/2 : 73ヶ月)
2004	16年	0.93	0.95	0.97	0.98	1.03	1.04	1.03	1.01	1.03	1.08	1.14	1.15	1.03	1.07	
2005	17年	1.13	1.14	1.16	1.16	1.17	1.17	1.19	1.20	1.20	1.19	1.19	1.23	1.18	1.21	
2006	18年	1.26	1.30	1.33	1.35	1.38	1.39	1.39	1.39	1.38	1.37	1.40	1.41	1.37	1.39	
2007	19年	1.39	1.39	1.39	1.41	1.38	1.41	1.39	1.35	1.30	1.27	1.25	1.25	1.35	1.32	
2008	20年	1.26	1.26	1.26	1.25	1.22	1.18	1.13	1.09	1.04	0.99	0.93	0.84	1.12	0.92	リーマン不況
2009	21年	0.70	0.59	0.54	0.51	0.46	0.45	0.45	0.45	0.48	0.50	0.52	0.53	0.51	0.50	(20/2~21/3 : 13ヶ月)
2010	22年	0.53	0.55	0.56	0.56	0.59	0.61	0.63	0.63	0.64	0.68	0.69	0.69	0.61	0.66	
2011	23年	0.72	0.74	0.75	0.77	0.74	0.74	0.77	0.81	0.82	0.82	0.83	0.86	0.78	0.82	H23.3.11東日本大震災
2012	24年	0.89	0.93	0.95	0.97	0.98	0.98	0.98	0.98	0.97	0.97	0.95	0.97	0.96	0.98	欧州危機
2013	25年	0.99	0.99	1.01	1.05	1.05	1.07	1.08	1.10	1.13	1.18	1.21	1.22	1.08	1.14	(24/3~24/11 : 8ヶ月)
2014	26年	1.23	1.23	1.25	1.23	1.27	1.30	1.34	1.32	1.32	1.33	1.33	1.36	1.29	1.34	
2015	27年	1.39	1.45	1.46	1.45	1.48	1.51	1.55	1.55	1.58	1.60	1.61	1.65	1.52	1.58	
2016	28年	1.68	1.68	1.68	1.72	1.76	1.73	1.72	1.67	1.71	1.73	1.73	1.70	1.71	1.72	
2017	29年	1.69	1.70	1.74	1.77	1.78	1.78	1.81	1.83	1.83	1.82	1.84	1.92	1.79	1.85	
2018	30年	1.90	1.92	1.97	1.97	1.97	2.08	2.07	2.03							(内閣府 景気動向指数研究会)

(注1) 新規学卒者を除き、パートを含む。

(注2) 月別の数値は、季節調整値(平成29年12月以前の季節調整値は、平成30年1月分公表時に新季節指数により改訂されている。)

産業別新規求人のポイント

○ 産業別新規求人の状況(対「前年同月」増減の上位3産業)

【前年同月(H29.8)より増加した産業】

製造業(423人増)、生活関連サービス業、娯楽業(241人増)、卸売業、小売業(187人増)

【前年同月(H29.8)より減少した産業】

運輸業、郵便業(127人減)、宿泊業、飲食サービス業(113人減)、公務・その他(8人減)

主要産業別一般新規求人状況(学卒を除きパートを含む)

第6表

平成30年8月 岐阜労働局職業安定部

項目	平成30年		平成29年	対前年同月	対前年同月
	8月	7月	8月	増減率	増減差
年月	人	人	人	%	人
建設業(06～08)	1,216	1,758	1,181	3.0	35
製造業(09～32)	3,378	3,385	2,955	14.3	423
09 食料品製造	601	643	532	13.0	69
11 繊維工業	157	201	164	▲ 4.3	▲ 7
13 家具・装備品	50	74	51	▲ 2.0	▲ 1
18 プラスチック製品	204	190	132	54.5	72
21 窯業・土石製品	258	249	139	85.6	119
24 金属製品	383	326	348	10.1	35
25 はん用機械	220	256	206	6.8	14
26 生産用機械	193	136	173	11.6	20
27 業務用機械	35	34	42	▲ 16.7	▲ 7
28 電子部品・デバイス・電子回路	98	99	64	53.1	34
29 電気機械	110	176	160	▲ 31.3	▲ 50
30 情報通信機械	8	10	16	▲ 50.0	▲ 8
31 輸送用機械	354	426	309	14.6	45
情報通信業(37～41)	83	116	64	29.7	19
運輸業、郵便業(42～49)	922	670	1,049	▲ 12.1	▲ 127
卸売業、小売業(50～61)	3,052	2,583	2,865	6.5	187
50～55 卸売業	557	553	785	▲ 29.0	▲ 228
56～61 小売業	2,495	2,030	2,080	20.0	415
金融業、保険業(62～67)	95	140	77	23.4	18
宿泊業、飲食サービス業(75～77)	786	771	899	▲ 12.6	▲ 113
生活関連サービス業、娯楽業(78～80)	952	703	711	33.9	241
教育、学習支援業(81,82)	157	241	126	24.6	31
医療、福祉(83～85)	3,573	4,018	3,455	3.4	118
複合サービス事業(86,87)	90	104	90	0.0	0
サービス業(88～96)	1,805	1,893	1,752	3.0	53
912 労働者派遣業	531	508	445	19.3	86
公務・その他(97,98,99)	180	226	188	▲ 4.3	▲ 8
総計	17,127	17,456	16,154	6.0	973

(原数値)

第7表

新規求職者の求職時の状況(常用)

平成30年8月

岐阜労働局職業安定部

区分	新規求職者数(人)	在職者(人)	離職者(人)	雇用者(人)				自営・その他(人)	無業者(人)		
				定年(人)	事業主都合(人)	自己都合(人)	家事・育児等従事者(人)		その他(人)		
平成25年度	100,869	26,214	61,736	60,117	2,719	17,508	39,796	1,619	12,919	5,201	7,718
構成比(%)	(100.0)	(26.0)	(61.2)	(59.6)	(2.7)	(17.4)	(39.5)	(1.6)	(12.8)	(5.2)	(7.7)
平成26年度	93,943	26,965	55,279	54,013	2,468	14,142	37,333	1,266	11,699	4,998	6,701
構成比(%)	(100.0)	(28.7)	(58.8)	(57.5)	(2.6)	(15.1)	(39.7)	(1.3)	(12.5)	(5.3)	(7.1)
平成27年度	87,184	26,894	50,002	48,946	2,032	11,706	35,147	1,056	10,288	4,452	5,836
構成比(%)	(100.0)	(30.8)	(57.4)	(56.1)	(2.3)	(13.4)	(40.3)	(1.2)	(11.8)	(5.1)	(6.7)
平成28年度	81,129	25,722	46,261	45,346	1,933	9,894	33,456	915	9,146	4,152	4,994
構成比(%)	(100.0)	(31.7)	(57.0)	(55.9)	(2.4)	(12.2)	(41.2)	(1.1)	(11.3)	(5.1)	(6.2)
平成29年度	76,807	24,895	43,144	42,295	1,921	9,108	31,204	849	8,768	3,985	4,783
構成比(%)	(100.0)	(32.4)	(56.2)	(55.1)	(2.5)	(11.9)	(40.6)	(1.1)	(11.4)	(5.2)	(6.2)
平成29年8月	6,118	2,047	3,446	3,376	128	693	2,551	70	625	249	376
構成比(%)	(100.0)	(33.5)	(56.3)	(55.2)	(2.1)	(11.3)	(41.7)	(1.1)	(10.2)	(4.1)	(6.1)
平成30年8月	5,683	1,855	3,206	3,166	149	564	2,452	40	622	230	392
構成比(%)	(100.0)	(32.6)	(56.4)	(55.7)	(2.6)	(9.9)	(43.1)	(0.7)	(10.9)	(4.0)	(6.9)
前年同月比(%)	▲ 7.1	▲ 9.4	▲ 7.0	▲ 6.2	16.4	▲ 18.6	▲ 3.9	▲ 42.9	▲ 0.5	▲ 7.6	4.3

(注1) 学卒を除きパートを含む。

(原数値)

(注2) 常用とは、雇用契約において雇用期間の定めがない、又は4か月以上の雇用期間が定められているもの。(季節労働を除く。)

(注3) 雇用者の内訳には、「理由不明」の表示をしていないため項目の合計と一致しない。

(注4) 無業者の「その他」は離職後1年を超えるもの。

第8表

年齢別 新規求職者数(常用)

平成30年8月

岐阜労働局職業安定部

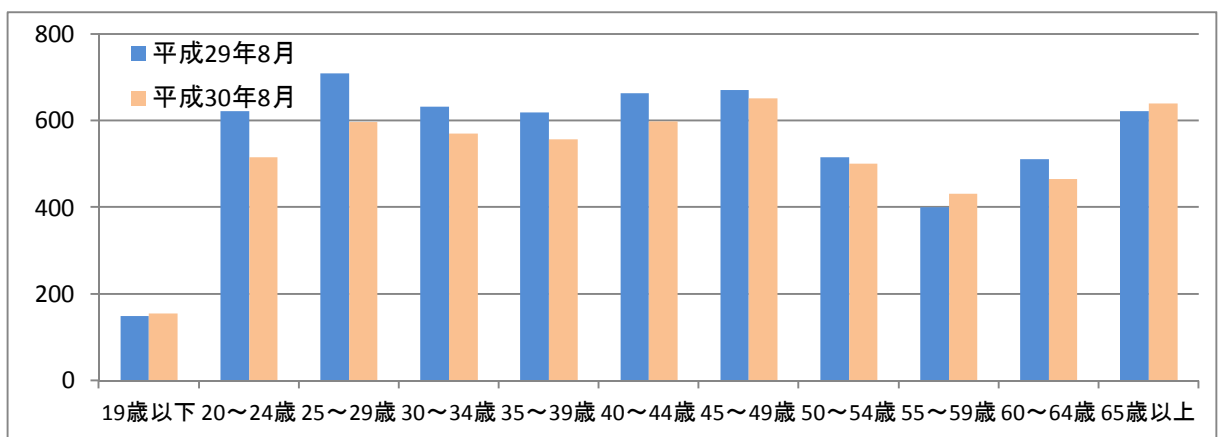
年齢区分	年齢(人)	19歳以下(人)	20~24歳(人)	25~29歳(人)	30~34歳(人)	35~39歳(人)	40~44歳(人)	45~49歳(人)	50~54歳(人)	55~59歳(人)	60~64歳(人)	65歳以上(人)
平成25年度	100,869	2,377	9,888	12,493	11,783	12,530	12,081	9,164	7,561	6,674	8,806	7,512
構成比(%)	(100.0)	(2.4)	(9.8)	(12.4)	(11.7)	(12.4)	(12.0)	(9.1)	(7.5)	(6.6)	(8.7)	(7.4)
平成26年度	93,943	2,145	9,272	11,596	10,930	11,027	11,248	8,776	7,208	6,354	8,071	7,316
構成比(%)	(100.0)	(2.3)	(9.9)	(12.3)	(11.6)	(11.7)	(12.0)	(9.3)	(7.7)	(6.8)	(8.6)	(7.8)
平成27年度	87,184	1,867	8,412	10,490	9,988	10,052	10,411	8,579	7,026	5,866	7,115	7,378
構成比(%)	(100.0)	(2.1)	(9.6)	(12.0)	(11.5)	(11.5)	(11.9)	(9.8)	(8.1)	(6.7)	(8.2)	(8.5)
平成28年度	81,129	1,723	7,707	9,570	8,934	9,017	9,417	8,280	6,613	5,491	6,905	7,472
構成比(%)	(100.0)	(2.1)	(9.5)	(11.8)	(11.0)	(11.1)	(11.6)	(10.2)	(8.2)	(6.8)	(8.5)	(9.2)
平成29年度	76,807	1,569	6,967	8,264	8,133	8,094	8,549	8,218	6,607	5,561	6,383	8,462
構成比(%)	(100.0)	(2.0)	(9.1)	(10.8)	(10.6)	(10.5)	(11.1)	(10.7)	(8.6)	(7.2)	(8.3)	(11.0)
平成29年8月	6,118	150	622	709	633	619	663	671	516	401	512	622
構成比(%)	(100.0)	(2.5)	(10.2)	(11.6)	(10.3)	(10.1)	(10.8)	(11.0)	(8.4)	(6.6)	(8.4)	(10.2)
平成30年8月	5,683	155	516	597	570	557	598	652	501	432	465	640
構成比(%)	(100.0)	(2.7)	(9.1)	(10.5)	(10.0)	(9.8)	(10.5)	(11.5)	(8.8)	(7.6)	(8.2)	(11.3)
前年同月比(%)	▲ 7.1	3.3	▲ 17.0	▲ 15.8	▲ 10.0	▲ 10.0	▲ 9.8	▲ 2.8	▲ 2.9	7.7	▲ 9.2	2.9

(注1) 学卒を除きパートを含む。

(原数値)

(注2) 常用とは、雇用契約において雇用期間の定めがない、又は4か月以上の雇用期間が定められているもの。(季節労働を除く。)

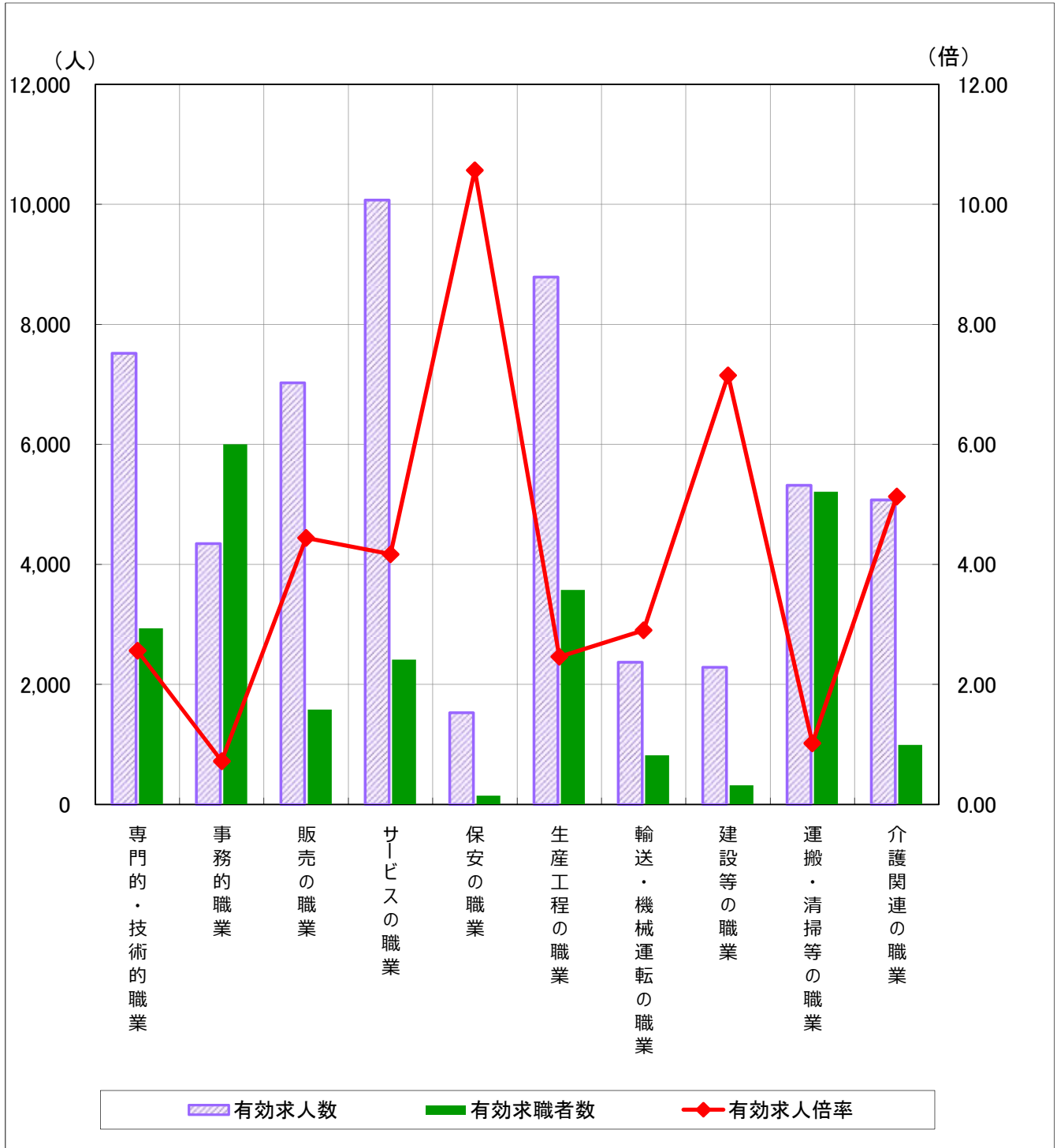
(参考: 第8表のグラフ) (単位: 人)



【職業別】 求人・求職バランスシート（一般フルタイム+パート）

第9表 平成30年8月

岐阜労働局職業安定部



※有効求人人数・有効求職者数は左目盛（人）、有効求人倍率は右目盛（倍）

	専門的・技術的職業	事務的職業	販売の職業	サービスの職業	保安の職業	生産工程の職業	輸送・機械運転の職業	建設等の職業	運搬・清掃等の職業	介護関連の職業
有効求人人数	7,521	4,347	7,030	10,076	1,532	8,792	2,371	2,288	5,321	5,078
有効求職者数	2,936	6,000	1,582	2,414	145	3,574	817	320	5,211	990
有効求人倍率	2.56	0.72	4.44	4.17	10.57	2.46	2.90	7.15	1.02	5.13
前年同月 (平成29年8月)	有効求人人数 6,978	有効求人人数 4,078	有効求人人数 6,684	有効求人人数 9,902	有効求人人数 1,525	有効求人人数 7,869	有効求人人数 2,362	有効求人人数 1,953	有効求人人数 5,119	有効求人人数 5,203
	有効求職者数 3,099	有効求職者数 6,592	有効求職者数 1,767	有効求職者数 2,490	有効求職者数 180	有効求職者数 3,790	有効求職者数 876	有効求職者数 370	有効求職者数 5,123	有効求職者数 1,054
	有効求人倍率 2.25	有効求人倍率 0.62	有効求人倍率 3.78	有効求人倍率 3.98	有効求人倍率 8.47	有効求人倍率 2.08	有効求人倍率 2.70	有効求人倍率 5.28	有効求人倍率 1.00	有効求人倍率 4.94

(原数値)

- (注) 1 このグラフは主な職業を載せています。
 2 介護関連の職業は、専門的・技術的職業とサービスの職業の一部となります。

職業	全数			正社員			非正社員		
	有効 求人数	有効 求職者数	有効 求人倍率	有効 求人数	有効 求職者数	有効 求人倍率	有効 求人数	有効 求職者数	有効 求人倍率
職業計	49,858	24,621	2.03	22,464	14,424	1.56	27,394	10,197	2.69
A管理的職業	110	61	1.80	101	50	2.02	9	11	0.82
B専門的・技術的職業	7,521	2,936	2.56	4,248	1,853	2.29	3,273	1,083	3.02
07開発技術者	388	117	3.32	349	101	3.46	39	16	2.44
08製造技術者	267	243	1.10	222	201	1.10	45	42	1.07
09建築・土木技術者等	962	143	6.73	911	120	7.59	51	23	2.22
10情報処理・通信技術者	209	222	0.94	178	191	0.93	31	31	1.00
11その他の技術者	34	15	2.27	29	10	2.90	5	5	1.00
12医師、薬剤師等	194	41	4.73	98	21	4.67	96	20	4.80
13保健師、助産師、看護師	1,663	644	2.58	856	311	2.75	807	333	2.42
14医療技術者	797	196	4.07	447	103	4.34	350	93	3.76
15その他の保健医療	336	150	2.24	171	110	1.55	165	40	4.13
16社会福祉の専門的職業	1,629	584	2.79	652	292	2.23	977	292	3.35
22美術家、デザイナー等	217	177	1.23	116	140	0.83	101	37	2.73
05.06.17～21.23.24その他の専門的職業	825	404	2.04	219	253	0.87	606	151	4.01
C事務的職業	4,347	6,000	0.72	1,922	3,653	0.53	2,425	2,347	1.03
25一般事務員	2,749	5,042	0.55	1,122	2,979	0.38	1,627	2,063	0.79
26会計事務員	329	251	1.31	174	182	0.96	155	69	2.25
27生産関連事務員	633	258	2.45	322	167	1.93	311	91	3.42
28営業・販売関連事務員	338	322	1.05	227	250	0.91	111	72	1.54
29外勤事務員	65	6	10.83	7	3	2.33	58	3	19.33
30運輸・郵便事務	143	30	4.77	55	27	2.04	88	3	29.33
31事務用機器操作の職業	90	91	0.99	15	45	0.33	75	46	1.63
D販売の職業	7,030	1,582	4.44	2,807	978	2.87	4,223	604	6.99
32商品販売の職業	5,395	1,019	5.29	1,434	480	2.99	3,961	539	7.35
33販売類いの職業	79	26	3.04	43	18	2.39	36	8	4.50
34営業の職業	1,556	537	2.90	1,330	480	2.77	226	57	3.96
Eサービスの職業	10,076	2,414	4.17	3,512	1,245	2.82	6,564	1,169	5.62
35家庭生活支援サービス	14	10	1.40	1	7	0.14	13	3	4.33
36介護サービスの職業	4,046	744	5.44	1,601	439	3.65	2,445	305	8.02
37保健医療サービス	593	138	4.30	240	78	3.08	353	60	5.88
38生活衛生サービス	1,246	133	9.37	635	82	7.74	611	51	11.98
39飲食物調理の職業	2,002	607	3.30	450	259	1.74	1,552	348	4.46
40接客・給仕の職業	1,714	558	3.07	473	284	1.67	1,241	274	4.53
41居住施設・ビルの管理	136	66	2.06	31	34	0.91	105	32	3.28
42その他のサービス	325	158	2.06	81	62	1.31	244	96	2.54
F保安の職業	1,532	145	10.57	744	88	8.45	788	57	13.82
G農林漁業の職業	468	152	3.08	190	91	2.09	278	61	4.56
H生産工程の職業	8,792	3,574	2.46	4,361	2,715	1.61	4,431	859	5.16
49生産設備(金属)	143	84	1.70	94	67	1.40	49	17	2.88
50生産設備(金属除く)	206	107	1.93	160	91	1.76	46	16	2.88
51生産設備(機械)	102	68	1.50	13	59	0.22	89	9	9.89
52金属材料製造等	2,118	645	3.28	1,488	556	2.68	630	89	7.08
54製品製造・加工処理	3,225	906	3.56	1,088	658	1.65	2,137	248	8.62
57機械組立の職業	1,059	845	1.25	432	659	0.66	627	186	3.37
60機械整備・修理の職業	514	137	3.75	432	113	3.82	82	24	3.42
61製品検査(金属)	242	124	1.95	74	76	0.97	168	48	3.50
62製品検査(金属除く)	387	125	3.10	91	57	1.60	296	68	4.35
63機械検査の職業	252	171	1.47	65	98	0.66	187	73	2.56
64生産関連・生産類似	544	362	1.50	424	281	1.51	120	81	1.48
I輸送・機械運転の職業	2,371	817	2.90	1,542	624	2.47	829	193	4.30
65鉄道運転の職業	1	4	0.25	1	2	0.50	0	2	0.00
66自動車運転の職業	1,992	566	3.52	1,302	432	3.01	690	134	5.15
67船舶・航空機運転	0	1	0.00	0	1	0.00	0	0	--
68その他の輸送の職業	150	151	0.99	82	123	0.67	68	28	2.43
69定置・建設機械運転	228	95	2.40	157	66	2.38	71	29	2.45
J建設・採掘の職業	2,288	320	7.15	1,955	281	6.96	333	39	8.54
70建設躯体工事の職業	334	27	12.37	305	25	12.20	29	2	14.50
71建設の職業	590	81	7.28	515	72	7.15	75	9	8.33
72電気工事の職業	424	86	4.93	355	71	5.00	69	15	4.60
73土木の職業	936	125	7.49	776	112	6.93	160	13	12.31
74採掘の職業	4	1	4.00	4	1	4.00	0	0	--
K運搬・清掃等の職業	5,321	5,211	1.02	1,082	2,176	0.50	4,239	3,035	1.40
75運搬の職業	1,690	908	1.86	587	554	1.06	1,103	354	3.12
76清掃の職業	1,702	556	3.06	257	188	1.37	1,445	368	3.93
77包装の職業	382	110	3.47	48	23	2.09	334	87	3.84
78その他の運搬等の職業	1,547	3,637	0.43	190	1,411	0.13	1,357	2,226	0.61
分類不能の職業	2	1,409	0.00	0	670	0.00	2	739	0.00
(IT関連計)	1,146	680	1.69	780	532	1.47	366	148	2.47
(福祉関連計)	7,087	1,729	4.10	3,152	961	3.28	3,935	768	5.12
(介護関連計)	5,078	990	5.13	2,098	591	3.55	2,980	399	7.47

(注)1. 正社員有効求人倍率=正社員有効求人数/常用フルタイム有効求職者数。なお、常用フルタイム有効求職者にはフルタイムの派遣労働者

や契約社員を希望する者も含まれるため、厳密な意味での正社員有効求人倍率より低い値となる。

2. 「非正社員」とは、パートタイム労働者、派遣労働者、臨時・季節労働者、契約社員、準社員、嘱託等の、正社員・正職員でない者である。

3. IT関連計=07,08,22,24,31,51,57,60,64,72の一部と10の合計 (この数字は厚生労働省編職業分類番号)

福祉関連計=14,16,35の一部と13,36の合計

介護関連計(福祉関連計のうち数)=16,35の一部と36の合計

4. 数値は原数値である。

正社員求人状況

第11表

平成30年8月 岐阜労働局職業安定部

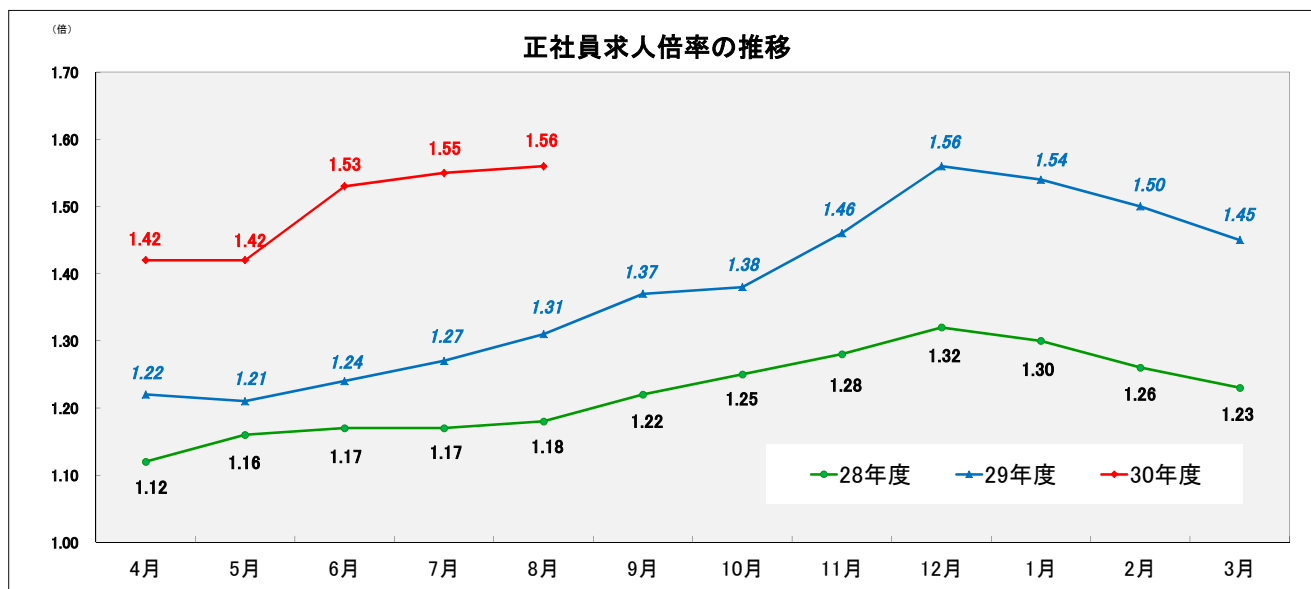
年月	岐阜局の有効求人倍率	正社員有効求人倍率	正社員有効求人人数	正社員有効求職者数	新規求人数					構成比			
					合計	正社員	前年比	非正社員	前年比	正社員	前年比	非正社員	前年比
平成20年度	0.92	0.63	179,851	284,568	133,844	64,225	▲ 14.3	69,619	▲ 21.8	48.0	2.3	52.0	▲ 2.3
平成21年度	0.50	0.31	121,162	387,576	111,237	46,930	▲ 26.9	64,307	▲ 7.6	42.2	▲ 5.8	57.8	5.8
平成22年度	0.66	0.42	138,540	332,063	128,344	52,988	12.9	75,356	17.2	41.3	▲ 0.9	58.7	0.9
平成23年度	0.82	0.53	162,125	304,070	144,841	60,175	13.6	84,666	12.4	41.5	0.2	58.5	▲ 0.2
平成24年度	0.98	0.61	175,771	288,966	160,677	64,145	6.6	96,532	14.0	39.9	▲ 1.6	60.1	1.6
平成25年度	1.14	0.72	193,276	268,682	175,686	70,168	9.4	105,518	9.3	39.9	0.0	60.1	0.0
平成26年度	1.34	0.89	209,042	234,624	183,541	74,615	6.3	108,926	3.2	40.7	0.8	59.3	▲ 0.8
平成27年度	1.58	1.05	225,126	214,706	198,331	80,477	7.9	117,854	8.2	40.6	▲ 0.1	59.4	0.1
平成28年度	1.72	1.22	241,984	198,553	199,985	84,802	5.4	115,183	▲ 2.3	42.4	1.8	57.6	▲ 1.8
平成29年度	1.85	1.37	251,937	183,877	205,348	87,891	3.6	117,457	2.0	42.8	0.4	57.2	▲ 0.4
29年 8月	1.83	1.31	20,479	15,596	16,154	7,128	1.5	9,026	0.0	44.1	0.3	55.9	▲ 0.3
29年 9月	1.83	1.37	21,157	15,481	17,211	7,518	1.6	9,693	▲ 6.6	43.7	2.1	56.3	▲ 2.1
29年 10月	1.82	1.38	21,444	15,563	18,120	7,607	▲ 0.6	10,513	6.7	42.0	▲ 1.7	58.0	1.7
29年 11月	1.84	1.46	21,486	14,745	16,164	7,348	12.5	8,816	3.6	45.5	2.1	54.5	▲ 2.1
29年 12月	1.92	1.56	21,353	13,648	16,599	7,234	18.8	9,365	16.2	43.6	0.6	56.4	▲ 0.6
30年 1月	1.90	1.54	21,852	14,225	18,993	8,035	▲ 0.7	10,958	5.9	42.3	▲ 1.6	57.7	1.6
30年 2月	1.92	1.50	22,395	14,936	18,359	7,672	10.1	10,687	9.9	41.8	0.0	58.2	0.0
30年 3月	1.97	1.45	22,385	15,435	18,616	7,424	7.0	11,192	3.4	39.9	0.9	60.1	▲ 0.9
30年 4月	1.97	1.42	21,842	15,381	17,792	7,761	5.7	10,031	5.9	43.6	▲ 0.1	56.4	0.1
30年 5月	1.97	1.42	21,956	15,412	17,306	7,766	23.7	9,540	13.3	44.9	2.2	55.1	▲ 2.2
30年 6月	2.08	1.53	22,509	14,688	18,295	7,848	11.9	10,447	10.6	42.9	0.3	57.1	▲ 0.3
30年 7月	2.07	1.55	22,411	14,447	17,456	7,827	7.3	9,629	▲ 2.5	44.8	2.3	55.2	▲ 2.3
30年 8月	2.03	1.56	22,464	14,424	17,127	7,744	8.6	9,383	4.0	45.2	1.1	54.8	▲ 1.1

(注) 1. 正社員有効求人倍率 = 正社員有効求人人数 / 常用フルタイム有効求職者数。なお、常用フルタイム有効求職者にはフルタイムの派遣労働者や契約社員を希望する者も含まれるため、厳密な意味での正社員有効求人倍率より低い値となる。
 2. 「非正社員」とは、パートタイム労働者、派遣労働者、臨時・季節労働者、契約社員、準社員、嘱託等の、正社員・正職員でない者である。
 3. 岐阜局の有効求人倍率のうち月別倍率のみ季節調整値。その他はすべて原数値。

第12表

平成30年8月 岐阜労働局職業安定部

○ 正社員有効求人倍率(原数値)は、1.56倍で前年同月比0.25ポイント上昇となった。



・ 正社員求人倍率 = 正社員有効求人人数 / 常用フルタイム有効求職者。

なお、常用フルタイム有効求職者にはフルタイムの派遣労働者や契約社員を希望する者も含まれるため、厳密な意味での正社員有効求人倍率より低い値となる。

第13表

ハローワークのマッチング機能に関する業務の評価・改善の取組状況について

【平成30年度 各ハローワークの目標件数及び8月末現在の実績】

	就職件数		求人充足件数		雇用保険受給者の 早期再就職件数	
	目標値	実績	目標値	実績	目標値	実績
岐阜	8,144	3,521	9,372	4,110	2,680	1,017
大垣	4,917	2,305	4,341	2,140	1,398	546
多治見	4,288	1,803	4,114	1,786	1,359	464
高山	2,200	1,085	2,144	1,004	605	240
恵那	892	372	740	269	217	84
関	2,394	1,051	2,246	1,006	639	231
美濃加茂	1,699	769	1,378	635	575	198
中津川	1,212	562	1,200	565	324	121
労働局計	25,746	11,468	25,535	11,515	7,797	2,901

【就職件数】

ハローワークの職業紹介により常用就職した件数

【求人充足件数】

ハローワークの常用求人に対して、職業紹介を受けて雇用された件数

【雇用保険受給者の早期就職件数】

雇用保険所定給付日数(90日～360日)の2/3以上残して、早期に再就職した件数

※「常用」とは、雇用期間の定めがない、又は4か月以上の雇用期間が定められているものをいいます。

1. 目標値は、平成30年4月から平成31年3月までの目標です。
2. 目標に対する実績については、毎月公表していきます。
3. 「雇用保険受給者の早期再就職件数」は、7月末現在の実績となります。

用語の解説

《職業紹介関係》

1 就業形態、雇用期間

ア 就業形態

一般 …常用及び臨時・季節を合わせたものをいう。

パートタイム…1週間の所定労働時間が、同一の事業所に雇用されている通常の労働者の1週間の所定労働時間に比し短いものをいう。

イ 雇用期間

常用 …雇用契約において雇用期間の定めがない、又は4か月以上の雇用期間が定められているもの。(季節労働を除く。)

臨時 …雇用契約において1か月以上4か月未満の雇用契約が定められているものをいう。

季節 …季節的な労働需要に対し、又は季節的な余暇を利用して一定期間を定めて就労するものをいう。
(4か月未満・以上を問わない。)

2 求人

新規求人数 …期間中に新たに受理した求人数(採用予定人数)をいう。

月間有効求人数 …当月の「新規求人数」と「前月から繰り越された有効求人数(前月・前々月に受理した求人のうち無効となっていない求人)」の合計をいう。

3 求職・就職

新規求職申込件数 …期間中に新たに受理した求職申込みの件数をいう。

月間有効求職者数 …当月の「新規求職申込件数」と「前月から繰り越された有効求職者数」の合計をいう。

就職件数 …自安定所の求職者が安定所の紹介により就職したことを確認した件数をいう。

《諸比率の算出方法》

前年同月増減率(%) = (当月の数 - 前年同月の数) ÷ 前年同月の数 × 100

有効(新規)求人倍率(倍) = 月間有効(新規)求人数 ÷ 月間有効(新規)求職者数

就職率(対有効求職) (%) = 就職件数 ÷ 月間有効求職者数 × 100

就職率(対新規求職) (%) = 就職件数 ÷ 新規求職者数 × 100

《季節調整値について》

1 景気の動向等を判断するには…

毎月のデータを比較する必要があるが、月によって稼働日数が異なったり、正月や年度末の決算などの社会習慣、制度等の影響があったりし、単純に比較できない。

2 季節調整とは…

これら月々の変動の癖(季節的要因)を除去する方法である。

3 季節調整値とは…

季節的要因を除去したことを推計した値であり、次の計算方法で算出する。

$$\text{原数値} \div \text{季節指数} \times 100$$

4 季節調整

職業安定業務統計で使用する季節調整法は「センサス局法Ⅱ(X-12-ARIMA)」である。

これにより、曜日変更の変化や閏年の影響等のカレンダー要因を除去した算出が可能となる。

5 季節調整値替えについて…

向こう1年間の季節指数を暫定的に決めるが、1年が経過し、すべてのデータがそろった段階で、過去5年間の季節指数を計算し直すことになり、これを季節調整値替えといい、職業安定業務統計では毎年1月分の公表時に行っている。

すでに公表した数値を改訂することがある。