



厚生労働省 岐阜労働局発表  
平成30年8月31日(金)

岐阜労働局職業安定部職業安定課

職業安定課長 岩田 数成  
地方労働市場情報官 國枝 悟  
電話 058-245-1311  
FAX 058-245-3105

一般職業紹介状況(平成30年7月分)

**有効求人倍率は2か月連続の2倍超え!**

県内の雇用情勢は、  
着実に改善が進む中、求人が求職を大幅に上回って推移している。

○有効求人・求職の状況

有効求人倍率(季節調整値)	<b>2.07 倍</b>	対前月 - 0.01	ポイント	◆
有効求人数(季節調整値)	50,985 人	対前月 - 1.6	%	◆
有効求職者数(季節調整値)	24,687 人	対前月 - 1.1	%	◆
全 国 順 位	4 位	前月	4 位	

有効求人数は前月を下回ったものの**過去2番目の水準**となった。

○全国の有効求人倍率の状況

全国の有効求人倍率(季節調整値)	<b>1.63 倍</b>	対前月 + 0.01	ポイント	◆
愛知県1.99倍(全国第6位)、三重県1.69倍(全国第17位)、静岡県1.73倍(全国第13位)				

○新規求人・求職の状況

新規求人倍率(季節調整値)	<b>2.74 倍</b>	対前月 - 0.41	ポイント	◆
新規求人数(季節調整値)	16,849 人	対前月 - 12.0	%	◆
新規求職者数(季節調整値)	6,148 人	対前月 + 1.2	%	◆

新規求人倍率は**40か月連続で2倍台超え**となった。

○正社員の状況

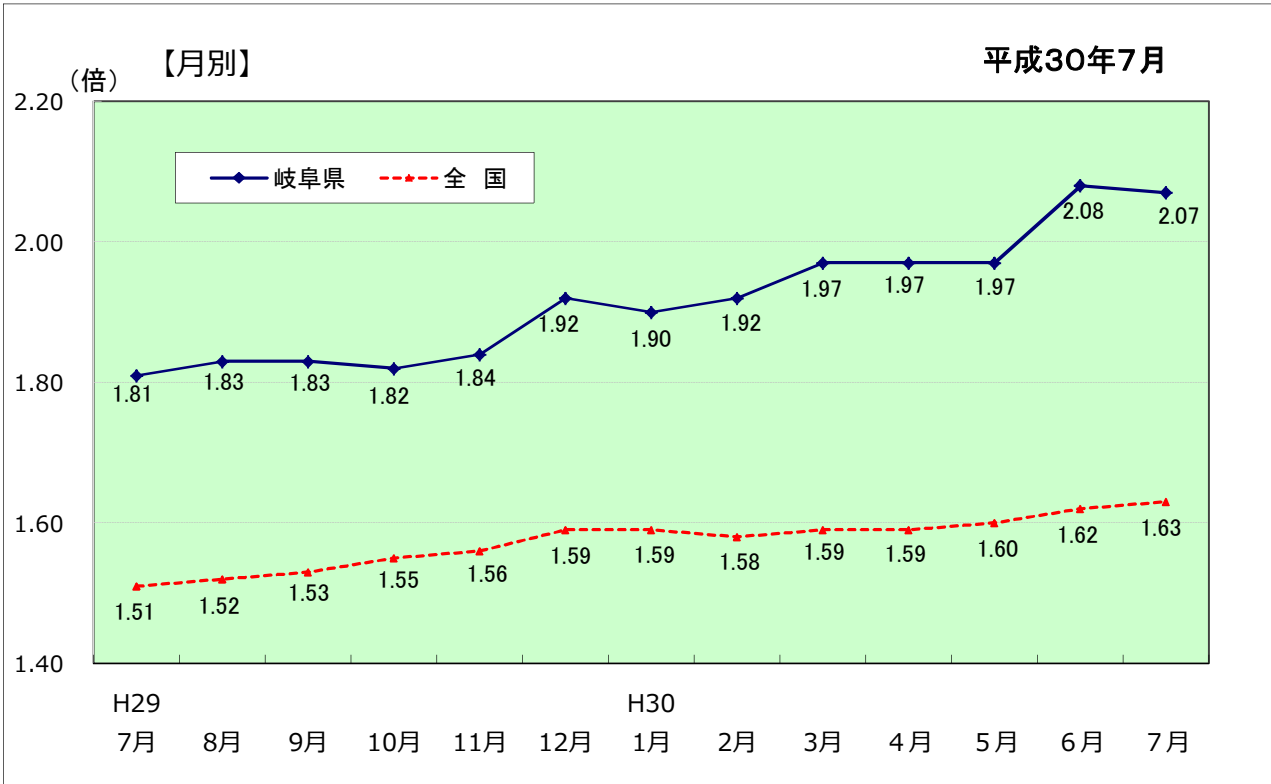
正社員有効求人倍率(原数値)	<b>1.55 倍</b>	対前年同月 + 0.28	ポイント	◆
正社員有効求人数(原数値)	22,411 人	対前年同月 + 13.4	%	◆
正社員有効求職者数(原数値)	14,447 人	対前年同月 - 6.9	%	◆

正社員有効求人倍率は**2か月連続の1.5倍台**となった。

# 有効求人倍率（学卒を除き、パートを含む）

第1表

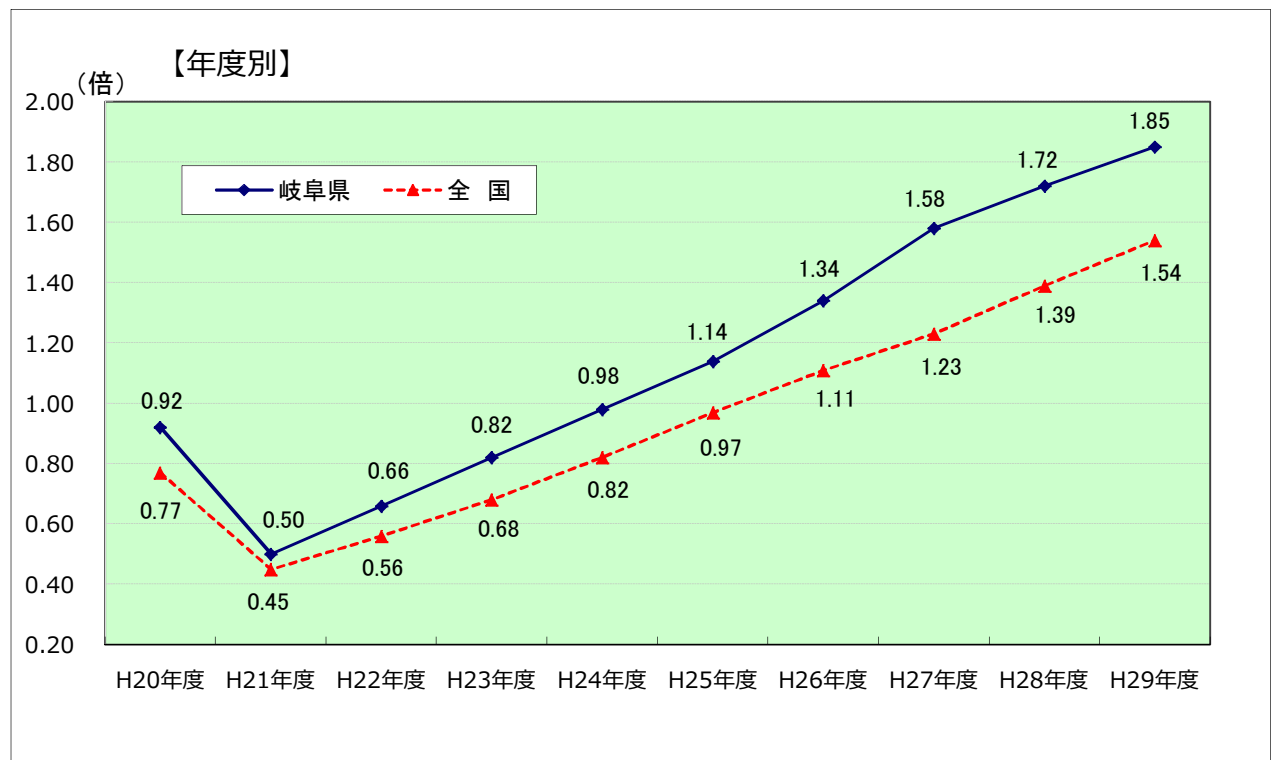
岐阜労働局職業安定部



# 有効求人倍率（学卒を除き、パートを含む）

第2表

岐阜労働局職業安定部



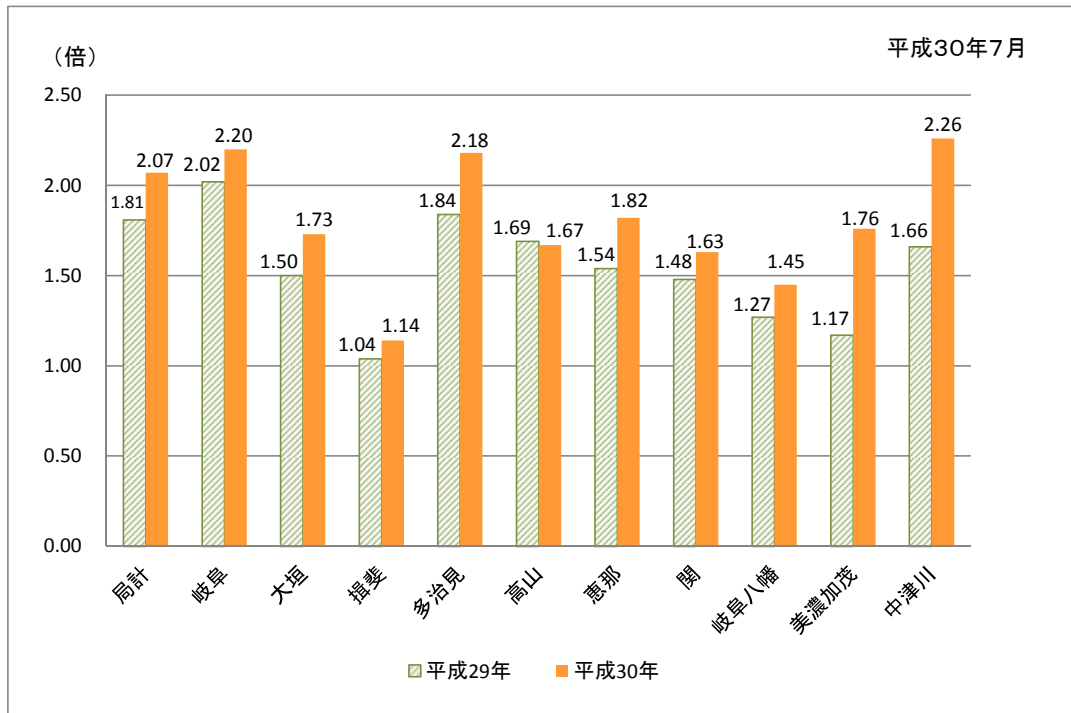
(注)・第1表【月別】の数値は季節調整値。なお、平成29年12月以前の数値は、平成30年1月分公表時に新季節指数により改訂されている。  
 ・第2表【年度別】年度の有効求人倍率は、1年間の平均(原数値)。

第3表 一般職業紹介状況(学卒を除きパートを含む)

項目	年月	平成30年	平成30年	平成29年	対前月 増減率(%)	対前年同月 増減率(%)
		7月	6月	7月		
1 月間有効求職者数 (原数値)(人)		25,070	26,218	25,998		▲ 3.6
	(季節調整値)(人)	24,687	24,972	25,853	▲ 1.1	
2 新規求職者数 (原数値)(人)		5,690	5,928	5,739		▲ 0.9
	(季節調整値)(人)	6,148	6,073	6,481	1.2	
3 月間有効求人数 (原数値)(人)		49,899	50,332	45,497		9.7
	(季節調整値)(人)	50,985	51,825	46,734	▲ 1.6	
4 新規求人数 (原数値)(人)		17,456	18,295	17,163		1.7
	(季節調整値)(人)	16,849	19,137	17,118	▲ 12.0	
5 就職件数 (件)		2,197	2,424	2,284		▲ 3.8
6 有効求人倍率(3/1)		倍	倍	倍		ポイント
	(季節調整値)	1.99	1.92	1.75		0.24
7 新規求人倍率(4/2)		倍	倍	倍		ポイント
	(季節調整値)	3.07	3.09	2.99		0.08
8 (対有効求職) 就職率(5/1×100)		%	%	%		ポイント
		8.8	9.2	8.8		0.0
9 (対新規求職) 就職率(5/2×100)		%	%	%		ポイント
		38.6	40.9	39.8		▲ 1.2

\*平成29年12月以前の季節調整値は、平成30年1月分公表時に改訂されています。

第4表(参考) ハローワーク別有効求人倍率



\*局計は、季節調整値 各安定所は、原数値

第5表

岐阜県の有効求人倍率の推移

月別推移（季節調整値）

平成30年7月

岐阜労働局職業安定部

年/月	1月	2月	3月	4月	5月	6月	7月	8月	9月	10月	11月	12月	年平均	年度平均	景気循環
1963 昭和38年	1.45	1.56	1.65	1.74	1.56	1.56	1.61	1.58	1.60	1.54	1.56	1.60	1.61	1.61	
1964 39年	1.59	1.69	1.68	1.76	1.88	1.98	1.82	1.76	1.76	1.85	1.78	1.72	1.76	1.79	
1965 40年	1.85	1.71	1.66	1.45	1.49	1.63	1.82	1.57	1.45	1.33	1.35	1.26	1.53	1.40	いざなぎ景気
1966 41年	1.23	1.17	1.23	1.38	1.35	1.15	1.26	1.27	1.35	1.41	1.39	1.43	1.31	1.42	(40/11~45/7 : 57ヶ月)
1967 42年	1.54	1.71	1.76	1.87	1.88	1.82	1.98	2.07	2.00	2.15	2.22	2.14	1.89	2.05	
1968 43年	2.22	2.23	2.18	2.23	2.30	2.56	2.79	2.86	3.24	3.33	3.70	3.51	2.71	3.05	
1969 44年	3.54	3.43	3.39	3.88	4.24	4.72	4.39	4.48	4.24	4.23	4.19	4.39	3.99	4.27	
1970 45年	4.27	4.07	4.04	4.03	3.80	3.35	3.83	3.59	3.90	3.73	3.80	3.95	3.83	3.63	いざなぎ景気後の調整
1971 46年	3.52	3.21	3.00	2.76	2.60	2.21	2.30	2.22	2.50	2.39	2.05	2.03	2.54	2.39	(45/7~46/12 : 17ヶ月)
1972 47年	2.31	2.61	2.59	2.62	2.84	2.95	3.07	3.46	3.41	3.90	4.11	4.33	3.14	3.71	
1973 48年	4.59	4.70	4.80	4.50	4.84	4.87	5.43	4.81	5.29	5.11	5.66	4.88	4.91	4.78	第1次石油危機
1974 49年	4.84	4.04	3.71	3.53	3.42	3.20	2.81	2.55	2.16	2.01	1.88	1.71	2.89	2.17	(48/11~50/3 : 16ヶ月)
1975 50年	1.52	1.45	1.41	1.25	1.21	1.11	1.11	1.12	1.17	1.18	1.23	1.23	1.25	1.22	
1976 51年	1.28	1.26	1.36	1.37	1.34	1.45	1.42	1.44	1.36	1.26	1.22	1.16	1.32	1.30	
1977 52年	1.23	1.17	1.13	1.08	1.03	0.96	0.96	0.93	0.95	0.92	0.87	0.83	1.01	0.95	
1978 53年	0.86	0.94	0.93	0.87	0.89	0.90	0.94	1.00	1.03	1.08	1.06	1.04	0.97	1.05	
1979 54年	1.19	1.24	1.29	1.27	1.33	1.37	1.38	1.37	1.37	1.44	1.46	1.46	1.35	1.38	
1980 55年	1.40	1.35	1.35	1.34	1.39	1.48	1.40	1.32	1.25	1.29	1.36	1.37	1.36	1.33	第2次石油危機
1981 56年	1.31	1.27	1.23	1.22	1.22	1.23	1.28	1.31	1.29	1.29	1.28	1.24	1.26	1.25	(55/2~58/2 : 36ヶ月)
1982 57年	1.24	1.22	1.20	1.20	1.17	1.15	1.12	1.13	1.09	1.08	1.02	1.02	1.13	1.08	
1983 58年	1.02	1.00	0.99	0.99	0.93	0.95	0.98	1.00	1.02	1.04	1.10	1.11	1.01	1.06	半導体景気
1984 59年	1.17	1.17	1.18	1.22	1.26	1.27	1.30	1.26	1.25	1.29	1.29	1.31	1.24	1.27	(58/2~60/6 : 28ヶ月)
1985 60年	1.32	1.32	1.25	1.33	1.31	1.26	1.28	1.28	1.27	1.25	1.29	1.27	1.29	1.27	円高不況
1986 61年	1.27	1.26	1.25	1.18	1.16	1.09	1.08	1.12	1.16	1.19	1.13	1.18	1.17	1.15	(60/6~61/11 : 17ヶ月)
1987 62年	1.19	1.14	1.18	1.15	1.14	1.10	1.13	1.34	1.40	1.45	1.52	1.51	1.26	1.37	平成景気（バブル景気）
1988 63年	1.55	1.62	1.67	1.75	1.80	1.86	1.98	2.01	2.01	2.07	2.13	2.11	1.86	2.04	(61/11~3/2 : 51ヶ月)
1989 平成元年	2.22	2.30	2.40	2.45	2.50	2.45	2.45	2.45	2.47	2.44	2.38	2.44	2.40	2.46	
1990 2年	2.48	2.52	2.51	2.57	2.63	2.68	2.70	2.66	2.67	2.68	2.72	2.73	2.62	2.68	
1991 3年	2.75	2.77	2.71	2.67	2.79	2.87	2.78	2.67	2.57	2.57	2.52	2.51	2.68	2.57	第1次平成不況
1992 4年	2.40	2.28	2.24	2.22	2.17	2.15	2.10	2.00	1.94	1.90	1.86	1.82	2.08	1.91	(3/2~5/10 : 32ヶ月)
1993 5年	1.73	1.60	1.56	1.46	1.41	1.35	1.29	1.25	1.23	1.16	1.13	1.06	1.34	1.19	
1994 6年	1.05	1.01	1.04	1.04	1.02	1.03	1.04	1.08	1.08	1.07	1.05	1.05	1.05	1.05	
1995 7年	1.05	1.04	1.03	1.00	0.96	0.93	0.92	0.90	0.88	0.88	0.87	0.90	0.95	0.93	H7.1.17阪神淡路大震災
1996 8年	0.96	0.97	1.00	1.02	1.06	1.08	1.10	1.10	1.12	1.13	1.15	1.17	1.07	1.12	
1997 9年	1.16	1.16	1.16	1.17	1.19	1.19	1.18	1.17	1.15	1.13	1.11	1.09	1.15	1.09	第2次平成不況
1998 10年	0.99	0.94	0.88	0.84	0.80	0.78	0.74	0.74	0.75	0.74	0.73	0.75	0.80	0.76	(9/5~11/1 : 20ヶ月)
1999 11年	0.77	0.74	0.72	0.73	0.70	0.70	0.71	0.72	0.72	0.73	0.75	0.77	0.73	0.74	
2000 12年	0.76	0.77	0.81	0.81	0.84	0.86	0.87	0.89	0.90	0.91	0.92	0.93	0.85	0.89	第3次平成不況
2001 13年	0.93	0.93	0.91	0.91	0.89	0.88	0.86	0.83	0.80	0.76	0.72	0.69	0.84	0.78	(12/11~14/1 : 14ヶ月)
2002 14年	0.67	0.68	0.69	0.69	0.69	0.70	0.73	0.73	0.74	0.74	0.75	0.76	0.71	0.74	戦後最長の景気拡大
2003 15年	0.78	0.79	0.78	0.76	0.76	0.74	0.76	0.79	0.82	0.86	0.89	0.91	0.80	0.84	(14/1~20/2 : 73ヶ月)
2004 16年	0.93	0.95	0.97	0.98	1.03	1.04	1.03	1.01	1.03	1.08	1.14	1.15	1.03	1.07	
2005 17年	1.13	1.14	1.16	1.16	1.17	1.17	1.19	1.20	1.20	1.19	1.19	1.23	1.18	1.21	
2006 18年	1.26	1.30	1.33	1.35	1.38	1.39	1.39	1.39	1.38	1.37	1.40	1.41	1.37	1.39	
2007 19年	1.39	1.39	1.39	1.41	1.38	1.41	1.39	1.35	1.30	1.27	1.25	1.25	1.35	1.32	
2008 20年	1.26	1.26	1.26	1.25	1.22	1.18	1.13	1.09	1.04	0.99	0.93	0.84	1.12	0.92	リーマン不況
2009 21年	0.70	0.59	0.54	0.51	0.46	0.45	0.45	0.45	0.48	0.50	0.52	0.53	0.51	0.50	(20/2~21/3 : 13ヶ月)
2010 22年	0.53	0.55	0.56	0.56	0.59	0.61	0.63	0.63	0.64	0.68	0.69	0.69	0.61	0.66	
2011 23年	0.72	0.74	0.75	0.77	0.74	0.74	0.77	0.81	0.82	0.82	0.83	0.86	0.78	0.82	H23.3.11東日本大震災
2012 24年	0.89	0.93	0.95	0.97	0.98	0.98	0.98	0.98	0.97	0.97	0.95	0.97	0.96	0.98	欧州危機
2013 25年	0.99	0.99	1.01	1.05	1.05	1.07	1.08	1.10	1.13	1.18	1.21	1.22	1.08	1.14	(24/3~24/11 : 8ヶ月)
2014 26年	1.23	1.23	1.25	1.23	1.27	1.30	1.34	1.32	1.32	1.33	1.33	1.36	1.29	1.34	
2015 27年	1.39	1.45	1.46	1.45	1.48	1.51	1.55	1.55	1.58	1.60	1.61	1.65	1.52	1.58	
2016 28年	1.68	1.68	1.68	1.72	1.76	1.73	1.72	1.67	1.71	1.73	1.73	1.70	1.71	1.72	
2017 29年	1.69	1.70	1.74	1.77	1.78	1.78	1.81	1.83	1.83	1.82	1.84	1.92	1.79	1.85	
2018 30年	1.90	1.92	1.97	1.97	1.97	2.08	2.07								(内閣府 景気動向指数研究会)

(注1) 新規学卒者を除き、パートを含む。

(注2) 月別の数値は、季節調整値（平成29年12月以前の季節調整値は、平成30年1月分公表時に新季節指数により改訂されている。）

# 産業別新規求人のポイント

## ○ 産業別新規求人の状況(対「前年同月」増減の上位3産業)

### 【前年同月(H29.7)より増加した産業】

製造業(454人増)、建設業(394人増)、医療、福祉(206人増)

### 【前年同月(H29.7)より減少した産業】

卸売業、小売業(547人減)、運輸業、郵便業(127人減)、宿泊業、飲食サービス業(126人減)

## 主要産業別一般新規求人状況(学卒を除きパートを含む)

第6表

平成30年7月 岐阜労働局職業安定部

項目	年 月		平成29年 7月	対前年同月 増減率	対前年同月 増減差
	平成30年 7月	平成30年 6月			
	人	人	人	%	人
建設業(06～08)	1,758	1,381	1,364	28.9	394
製造業(09～32)	3,385	3,581	2,931	15.5	454
09 食料品製造	643	697	589	9.2	54
11 繊維工業	201	187	215	▲ 6.5	▲ 14
13 家具・装備品	74	56	44	68.2	30
18 プラスチック製品	190	220	146	30.1	44
21 窯業・土石製品	249	236	217	14.7	32
24 金属製品	326	401	284	14.8	42
25 はん用機械	256	354	220	16.4	36
26 生産用機械	136	213	156	▲ 12.8	▲ 20
27 業務用機械	34	30	21	61.9	13
28 電子部品・デバイス・電子回路	99	48	50	98.0	49
29 電気機械	176	249	201	▲ 12.4	▲ 25
30 情報通信機械	10	6	9	11.1	1
31 輸送用機械	426	395	237	79.7	189
情報通信業(37～41)	116	68	96	20.8	20
運輸業、郵便業(42～49)	670	837	797	▲ 15.9	▲ 127
卸売業、小売業(50～61)	2,583	3,657	3,130	▲ 17.5	▲ 547
50～55 卸売業	553	753	552	0.2	1
56～61 小売業	2,030	2,904	2,578	▲ 21.3	▲ 548
金融業、保険業(62～67)	140	59	177	▲ 20.9	▲ 37
宿泊業、飲食サービス業(75～77)	771	966	897	▲ 14.0	▲ 126
生活関連サービス業、娯楽業(78～80)	703	1,218	663	6.0	40
教育、学習支援業(81,82)	241	165	205	17.6	36
医療、福祉(83～85)	4,018	3,418	3,812	5.4	206
複合サービス事業(86,87)	104	107	120	▲ 13.3	▲ 16
サービス業(88～96)	1,893	1,784	1,908	▲ 0.8	▲ 15
912 労働者派遣業	508	382	555	▲ 8.5	▲ 47
公務・その他(97,98,99)	226	267	229	▲ 1.3	▲ 3
総 計	17,456	18,295	17,163	1.7	293

(原数値)

第7表

## 新規求職者の求職時の状況(常用)

平成30年7月

岐阜労働局職業安定部

区分	新規求職者数(人)	在職者(人)	離職者(人)	雇用者(人)				自営・その他(人)	無業者(人)		
				定年(人)	事業主都合(人)	自己都合(人)	家事・育児等従事者(人)		その他(人)		
平成25年度	100,869	26,214	61,736	60,117	2,719	17,508	39,796	1,619	12,919	5,201	7,718
構成比(%)	(100.0)	(26.0)	(61.2)	(59.6)	(2.7)	(17.4)	(39.5)	(1.6)	(12.8)	(5.2)	(7.7)
平成26年度	93,943	26,965	55,279	54,013	2,468	14,142	37,333	1,266	11,699	4,998	6,701
構成比(%)	(100.0)	(28.7)	(58.8)	(57.5)	(2.6)	(15.1)	(39.7)	(1.3)	(12.5)	(5.3)	(7.1)
平成27年度	87,184	26,894	50,002	48,946	2,032	11,706	35,147	1,056	10,288	4,452	5,836
構成比(%)	(100.0)	(30.8)	(57.4)	(56.1)	(2.3)	(13.4)	(40.3)	(1.2)	(11.8)	(5.1)	(6.7)
平成28年度	81,129	25,722	46,261	45,346	1,933	9,894	33,456	915	9,146	4,152	4,994
構成比(%)	(100.0)	(31.7)	(57.0)	(55.9)	(2.4)	(12.2)	(41.2)	(1.1)	(11.3)	(5.1)	(6.2)
平成29年度	76,807	24,895	43,144	42,295	1,921	9,108	31,204	849	8,768	3,985	4,783
構成比(%)	(100.0)	(32.4)	(56.2)	(55.1)	(2.5)	(11.9)	(40.6)	(1.1)	(11.4)	(5.2)	(6.2)
平成29年7月	5,697	1,836	3,312	3,252	128	688	2,431	60	549	186	363
構成比(%)	(100.0)	(32.2)	(58.1)	(57.1)	(2.2)	(12.1)	(42.7)	(1.1)	(9.6)	(3.3)	(6.4)
平成30年7月	5,644	1,760	3,311	3,248	147	679	2,417	63	573	185	388
構成比(%)	(100.0)	(31.2)	(58.7)	(57.5)	(2.6)	(12.0)	(42.8)	(1.1)	(10.2)	(3.3)	(6.9)
前年同月比(%)	▲ 0.9	▲ 4.1	▲ 0.0	▲ 0.1	14.8	▲ 1.3	▲ 0.6	5.0	4.4	▲ 0.5	6.9

(注1) 学卒を除きパートを含む。

(原数値)

(注2) 常用とは、雇用契約において雇用期間の定めがない、又は4か月以上の雇用期間が定められているもの。(季節労働を除く。)

(注3) 雇用者の内訳には、「理由不明」の表示をしていないため項目の合計と一致しない。

(注4) 無業者の「その他」は離職後1年を超えるもの。

第8表

## 年齢別 新規求職者数(常用)

平成30年7月

岐阜労働局職業安定部

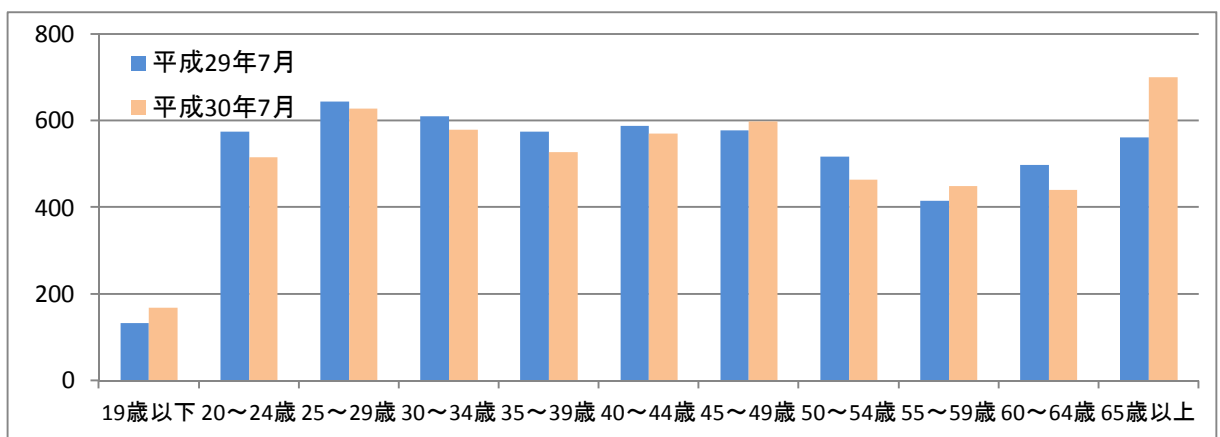
年齢区分	年齢計(人)	19歳以下(人)	20~24歳(人)	25~29歳(人)	30~34歳(人)	35~39歳(人)	40~44歳(人)	45~49歳(人)	50~54歳(人)	55~59歳(人)	60~64歳(人)	65歳以上(人)
平成25年度	100,869	2,377	9,888	12,493	11,783	12,530	12,081	9,164	7,561	6,674	8,806	7,512
構成比(%)	(100.0)	(2.4)	(9.8)	(12.4)	(11.7)	(12.4)	(12.0)	(9.1)	(7.5)	(6.6)	(8.7)	(7.4)
平成26年度	93,943	2,145	9,272	11,596	10,930	11,027	11,248	8,776	7,208	6,354	8,071	7,316
構成比(%)	(100.0)	(2.3)	(9.9)	(12.3)	(11.6)	(11.7)	(12.0)	(9.3)	(7.7)	(6.8)	(8.6)	(7.8)
平成27年度	87,184	1,867	8,412	10,490	9,988	10,052	10,411	8,579	7,026	5,866	7,115	7,378
構成比(%)	(100.0)	(2.1)	(9.6)	(12.0)	(11.5)	(11.5)	(11.9)	(9.8)	(8.1)	(6.7)	(8.2)	(8.5)
平成28年度	81,129	1,723	7,707	9,570	8,934	9,017	9,417	8,280	6,613	5,491	6,905	7,472
構成比(%)	(100.0)	(2.1)	(9.5)	(11.8)	(11.0)	(11.1)	(11.6)	(10.2)	(8.2)	(6.8)	(8.5)	(9.2)
平成29年度	76,807	1,569	6,967	8,264	8,133	8,094	8,549	8,218	6,607	5,561	6,383	8,462
構成比(%)	(100.0)	(2.0)	(9.1)	(10.8)	(10.6)	(10.5)	(11.1)	(10.7)	(8.6)	(7.2)	(8.3)	(11.0)
平成29年7月	5,697	133	575	645	611	575	589	578	517	415	498	561
構成比(%)	(100.0)	(2.3)	(10.1)	(11.3)	(10.7)	(10.1)	(10.3)	(10.1)	(9.1)	(7.3)	(8.7)	(9.8)
平成30年7月	5,644	169	516	628	579	528	570	599	464	450	441	700
構成比(%)	(100.0)	(3.0)	(9.1)	(11.1)	(10.3)	(9.4)	(10.1)	(10.6)	(8.2)	(8.0)	(7.8)	(12.4)
前年同月比(%)	▲ 0.9	27.1	▲ 10.3	▲ 2.6	▲ 5.2	▲ 8.2	▲ 3.2	3.6	▲ 10.3	8.4	▲ 11.4	24.8

(注1) 学卒を除きパートを含む。

(原数値)

(注2) 常用とは、雇用契約において雇用期間の定めがない、又は4か月以上の雇用期間が定められているもの。(季節労働を除く。)

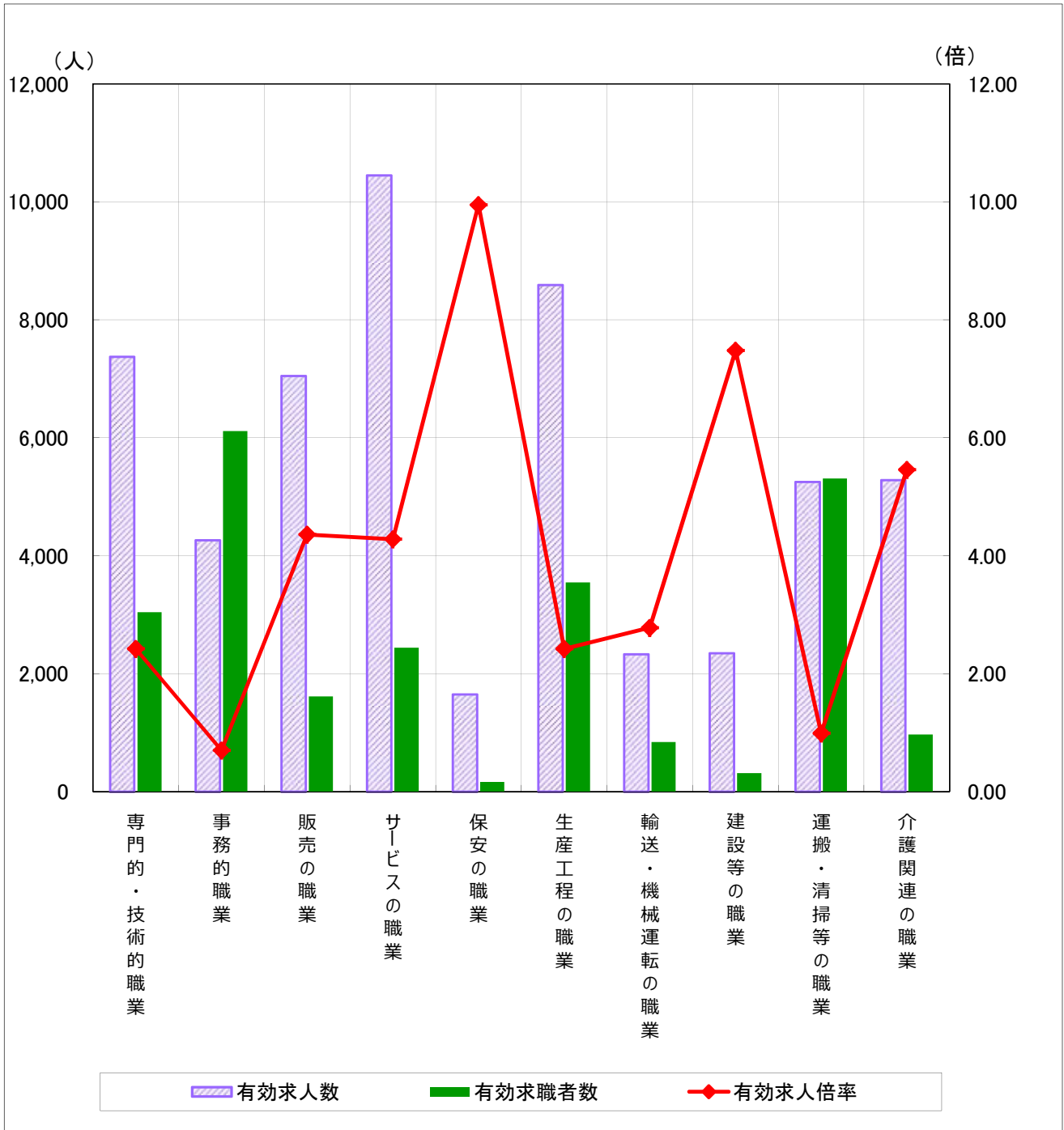
(参考: 第8表のグラフ) (単位: 人)



# 【職業別】 求人・求職バランスシート（一般フルタイム+パート）

第9表 平成30年7月

岐阜労働局職業安定部



※有効求人人数・有効求職者数は左目盛（人）、有効求人倍率は右目盛（倍）

	専門的・技術的職業	事務的職業	販売の職業	サービスの職業	保安の職業	生産工程の職業	輸送・機械運転の職業	建設等の職業	運搬・清掃等の職業	介護関連の職業	
有効求人人数	7,376	4,263	7,049	10,449	1,651	8,594	2,330	2,349	5,252	5,284	
有効求職者数	3,042	6,112	1,615	2,441	166	3,549	839	314	5,310	968	
有効求人倍率	2.42	0.70	4.36	4.28	9.95	2.42	2.78	7.48	0.99	5.46	
前年同月 (平成29年7月)	有効求人人数	6,986	3,998	6,274	9,560	1,518	7,603	2,216	2,006	4,824	4,910
	有効求職者数	3,166	6,652	1,722	2,552	196	3,835	883	373	5,142	1,060
	有効求人倍率	2.21	0.60	3.64	3.75	7.74	1.98	2.51	5.38	0.94	4.63

(原数値)

(注) 1 このグラフは主な職業を載せています。

2 介護関連の職業は、専門的・技術的職業とサービスの職業の一部となります。



職業	全数			正社員			非正社員		
	有効 求人数	有効 求職者数	有効 求人倍率	有効 求人数	有効 求職者数	有効 求人倍率	有効 求人数	有効 求職者数	有効 求人倍率
職業計	49,899	25,070	1.99	22,411	14,447	1.55	27,488	10,623	2.59
A管理的職業	126	68	1.85	118	53	2.23	8	15	0.53
B専門的・技術的職業	7,376	3,042	2.42	4,152	1,898	2.19	3,224	1,144	2.82
07開発技術者	383	129	2.97	343	110	3.12	40	19	2.11
08製造技術者	252	231	1.09	200	190	1.05	52	41	1.27
09建築・土木技術者等	977	156	6.26	937	127	7.38	40	29	1.38
10情報処理・通信技術者	190	216	0.88	160	187	0.86	30	29	1.03
11その他の技術者	33	14	2.36	28	9	3.11	5	5	1.00
12医師、薬剤師等	201	45	4.47	97	22	4.41	104	23	4.52
13保健師、助産師、看護師	1,620	663	2.44	818	311	2.63	802	352	2.28
14医療技術者	785	203	3.87	439	114	3.85	346	89	3.89
15その他の保健医療	338	167	2.02	173	115	1.50	165	52	3.17
16社会福祉の専門的職業	1,605	604	2.66	627	288	2.18	978	316	3.09
22美術家、デザイナー等	207	185	1.12	104	146	0.71	103	39	2.64
05.06.17～21.23.24その他の専門的職業	785	429	1.83	226	279	0.81	559	150	3.73
C事務的職業	4,263	6,112	0.70	1,946	3,661	0.53	2,317	2,451	0.95
25一般事務員	2,760	5,199	0.53	1,162	3,032	0.38	1,598	2,167	0.74
26会計事務員	316	244	1.30	166	174	0.95	150	70	2.14
27生産関連事務員	621	247	2.51	335	156	2.15	286	91	3.14
28営業・販売関連事務員	298	309	0.96	201	237	0.85	97	72	1.35
29外勤事務員	22	5	4.40	7	2	3.50	15	3	5.00
30運輸・郵便事務	162	25	6.48	64	21	3.05	98	4	24.50
31事務用機器操作の職業	84	83	1.01	11	39	0.28	73	44	1.66
D販売の職業	7,049	1,615	4.36	2,792	970	2.88	4,257	645	6.60
32商品販売の職業	5,326	1,049	5.08	1,369	476	2.88	3,957	573	6.91
33販売類似的職業	68	35	1.94	42	24	1.75	26	11	2.36
34営業の職業	1,655	531	3.12	1,381	470	2.94	274	61	4.49
Eサービスの職業	10,449	2,441	4.28	3,578	1,241	2.88	6,871	1,200	5.73
35家庭生活支援サービス	16	10	1.60	1	7	0.14	15	3	5.00
36介護サービスの職業	4,236	712	5.95	1,678	412	4.07	2,558	300	8.53
37保健医療サービス	593	155	3.83	231	90	2.57	362	65	5.57
38生活衛生サービス	1,170	128	9.14	576	82	7.02	594	46	12.91
39飲食物調理の職業	2,042	629	3.25	460	273	1.68	1,582	356	4.44
40接客・給仕の職業	1,837	565	3.25	520	275	1.89	1,317	290	4.54
41居住施設・ビルの管理	131	71	1.85	30	33	0.91	101	38	2.66
42その他のサービス	424	171	2.48	82	69	1.19	342	102	3.35
F保安の職業	1,651	166	9.95	766	97	7.90	885	69	12.83
G農林漁業の職業	460	175	2.63	189	97	1.95	271	78	3.47
H生産工程の職業	8,594	3,549	2.42	4,317	2,673	1.62	4,277	876	4.88
49生産設備(金属)	155	84	1.85	100	67	1.49	55	17	3.24
50生産設備(金属除く)	195	97	2.01	146	81	1.80	49	16	3.06
51生産設備(機械)	95	67	1.42	13	59	0.22	82	8	10.25
52金属材料製造等	2,054	625	3.29	1,459	533	2.74	595	92	6.47
54製品製造・加工処理	3,111	897	3.47	1,083	647	1.67	2,028	250	8.11
57機械組立の職業	1,056	850	1.24	422	654	0.65	634	196	3.23
60機械整備・修理の職業	532	137	3.88	445	115	3.87	87	22	3.95
61製品検査(金属)	255	116	2.20	68	72	0.94	187	44	4.25
62製品検査(金属除く)	351	128	2.74	80	64	1.25	271	64	4.23
63機械検査の職業	223	171	1.30	62	94	0.66	161	77	2.09
64生産関連・生産類似	567	377	1.50	439	287	1.53	128	90	1.42
I輸送・機械運転の職業	2,330	839	2.78	1,514	625	2.42	816	214	3.81
65鉄道運転の職業	1	3	0.33	0	2	0.00	1	1	1.00
66自動車運転の職業	1,943	591	3.29	1,263	446	2.83	680	145	4.69
67船舶・航空機運転	0	1	0.00	0	1	0.00	0	0	--
68その他の輸送の職業	152	142	1.07	78	112	0.70	74	30	2.47
69定置・建設機械運転	234	102	2.29	173	64	2.70	61	38	1.61
J建設・採掘の職業	2,349	314	7.48	2,002	271	7.39	347	43	8.07
70建設躯体工事の職業	320	27	11.85	293	25	11.72	27	2	13.50
71建設の職業	601	85	7.07	535	77	6.95	66	8	8.25
72電気工事の職業	446	89	5.01	372	70	5.31	74	19	3.89
73土木の職業	979	112	8.74	799	98	8.15	180	14	12.86
74採掘の職業	3	1	3.00	3	1	3.00	0	0	--
K運搬・清掃等の職業	5,252	5,310	0.99	1,037	2,197	0.47	4,215	3,113	1.35
75運搬の職業	1,630	953	1.71	565	581	0.97	1,065	372	2.86
76清掃の職業	1,660	559	2.97	259	189	1.37	1,401	370	3.79
77包装の職業	346	111	3.12	42	23	1.83	304	88	3.45
78その他の運搬等の職業	1,616	3,687	0.44	171	1,404	0.12	1,445	2,283	0.63
分類不能の職業	0	1,439	0.00	0	664	0.00	0	775	0.00
(IT関連計)	1,150	687	1.67	773	538	1.44	377	149	2.53
(福祉関連計)	7,246	1,736	4.17	3,182	949	3.35	4,064	787	5.16
(介護関連計)	5,284	968	5.46	2,164	569	3.80	3,120	399	7.82

(注)1. 正社員有効求人倍率=正社員有効求人数/常用フルタイム有効求職者数。なお、常用フルタイム有効求職者にはフルタイムの派遣労働者

や契約社員を希望する者も含まれるため、厳密な意味での正社員有効求人倍率より低い値となる。

2. 「非正社員」とは、パートタイム労働者、派遣労働者、臨時・季節労働者、契約社員、準社員、嘱託等の、正社員・正職員でない者である。

3. IT関連計=07,08,22,24,31,51,57,60,64,72の一部と10の合計 (この数字は厚生労働省編職業分類番号)

福祉関連計=14,16,35の一部と13,36の合計

介護関連計(福祉関連計のうち数)=16,35の一部と36の合計

4. 数値は原数値である。



# 正社員求人状況

第11表

平成30年7月 岐阜労働局職業安定部

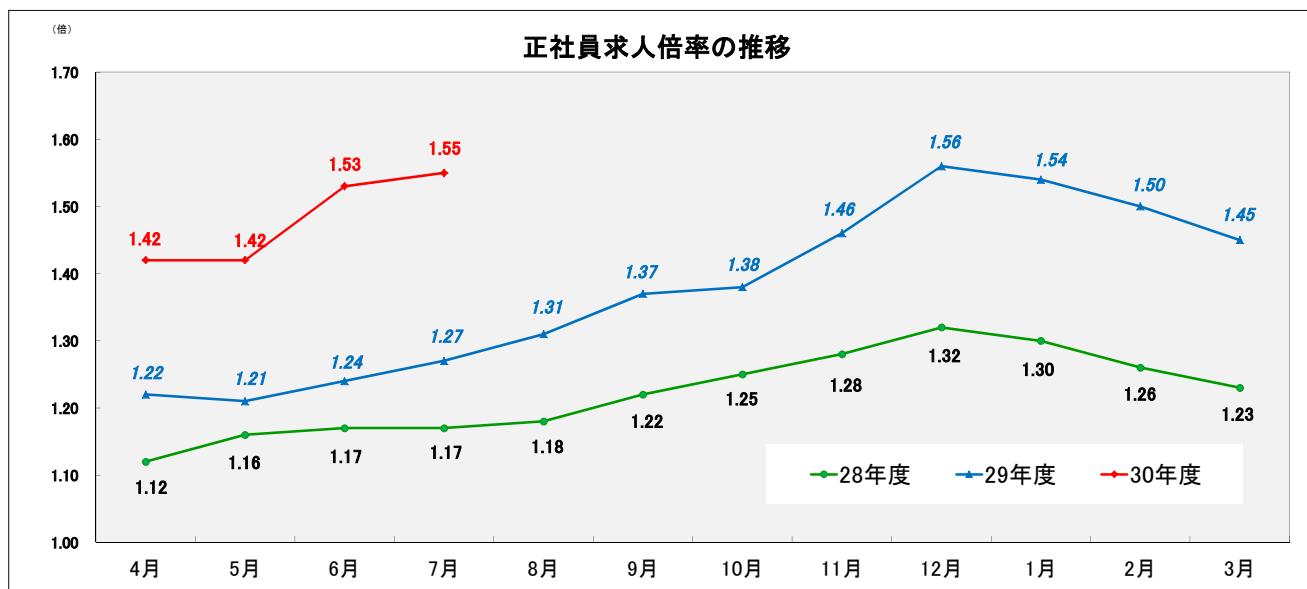
年月	岐阜局の有効求人倍率	正社員有効求人倍率	正社員有効求人人数	正社員有効求職者数	新規求人数					構成比			
					合計	正社員	前年比	非正社員	前年比	正社員	前年比	非正社員	前年比
平成20年度	0.92	0.63	179,851	284,568	133,844	64,225	▲ 14.3	69,619	▲ 21.8	48.0	2.3	52.0	▲ 2.3
平成21年度	0.50	0.31	121,162	387,576	111,237	46,930	▲ 26.9	64,307	▲ 7.6	42.2	▲ 5.8	57.8	5.8
平成22年度	0.66	0.42	138,540	332,063	128,344	52,988	12.9	75,356	17.2	41.3	▲ 0.9	58.7	0.9
平成23年度	0.82	0.53	162,125	304,070	144,841	60,175	13.6	84,666	12.4	41.5	0.2	58.5	▲ 0.2
平成24年度	0.98	0.61	175,771	288,966	160,677	64,145	6.6	96,532	14.0	39.9	▲ 1.6	60.1	1.6
平成25年度	1.14	0.72	193,276	268,682	175,686	70,168	9.4	105,518	9.3	39.9	0.0	60.1	0.0
平成26年度	1.34	0.89	209,042	234,624	183,541	74,615	6.3	108,926	3.2	40.7	0.8	59.3	▲ 0.8
平成27年度	1.58	1.05	225,126	214,706	198,331	80,477	7.9	117,854	8.2	40.6	▲ 0.1	59.4	0.1
平成28年度	1.72	1.22	241,984	198,553	199,985	84,802	5.4	115,183	▲ 2.3	42.4	1.8	57.6	▲ 1.8
平成29年度	1.85	1.37	251,937	183,877	205,348	87,891	3.6	117,457	2.0	42.8	0.4	57.2	▲ 0.4
29年 7月	1.81	1.27	19,768	15,513	17,163	7,292	2.6	9,871	7.9	42.5	▲ 1.2	57.5	1.2
29年 8月	1.83	1.31	20,479	15,596	16,154	7,128	1.5	9,026	0.0	44.1	0.3	55.9	▲ 0.3
29年 9月	1.83	1.37	21,157	15,481	17,211	7,518	1.6	9,693	▲ 6.6	43.7	2.1	56.3	▲ 2.1
29年 10月	1.82	1.38	21,444	15,563	18,120	7,607	▲ 0.6	10,513	6.7	42.0	▲ 1.7	58.0	1.7
29年 11月	1.84	1.46	21,486	14,745	16,164	7,348	12.5	8,816	3.6	45.5	2.1	54.5	▲ 2.1
29年 12月	1.92	1.56	21,353	13,648	16,599	7,234	18.8	9,365	16.2	43.6	0.6	56.4	▲ 0.6
30年 1月	1.90	1.54	21,852	14,225	18,993	8,035	▲ 0.7	10,958	5.9	42.3	▲ 1.6	57.7	1.6
30年 2月	1.92	1.50	22,395	14,936	18,359	7,672	10.1	10,687	9.9	41.8	0.0	58.2	0.0
30年 3月	1.97	1.45	22,385	15,435	18,616	7,424	7.0	11,192	3.4	39.9	0.9	60.1	▲ 0.9
30年 4月	1.97	1.42	21,842	15,381	17,792	7,761	5.7	10,031	5.9	43.6	▲ 0.1	56.4	0.1
30年 5月	1.97	1.42	21,956	15,412	17,306	7,766	23.7	9,540	13.3	44.9	2.2	55.1	▲ 2.2
30年 6月	2.08	1.53	22,509	14,688	18,295	7,848	11.9	10,447	10.6	42.9	0.3	57.1	▲ 0.3
30年 7月	2.07	1.55	22,411	14,447	17,456	7,827	7.3	9,629	▲ 2.5	44.8	2.3	55.2	▲ 2.3

(注) 1. 正社員有効求人倍率 = 正社員有効求人人数 / 常用フルタイム有効求職者数。なお、常用フルタイム有効求職者にはフルタイムの派遣労働者や契約社員を希望する者も含まれるため、厳密な意味での正社員有効求人倍率より低い値となる。  
 2. 「非正社員」とは、パートタイム労働者、派遣労働者、臨時・季節労働者、契約社員、準社員、嘱託等の、正社員・正職員でない者である。  
 3. 岐阜局の有効求人倍率のうち月別倍率のみ季節調整値。その他はすべて原数値。

第12表

平成30年7月 岐阜労働局職業安定部

○ 正社員有効求人倍率(原数値)は、1.55倍で前年同月比0.28ポイント上昇となった。



・ 正社員求人倍率 = 正社員有効求人人数 / 常用フルタイム有効求職者。

なお、常用フルタイム有効求職者にはフルタイムの派遣労働者や契約社員を希望する者も含まれるため、厳密な意味での正社員有効求人倍率より低い値となる。

第13表

## ハローワークのマッチング機能に関する業務の評価・改善の取組状況について

【平成30年度 各ハローワークの目標件数及び7月末現在の実績】

	就職件数		求人充足件数		雇用保険受給者の 早期再就職件数	
	目標値	実績	目標値	実績	目標値	実績
岐阜	8,144	2,932	9,372	3,414	2,680	759
大垣	4,917	1,913	4,341	1,796	1,398	415
多治見	4,288	1,491	4,114	1,482	1,359	335
高山	2,200	899	2,144	831	605	195
恵那	892	310	740	216	217	61
関	2,394	874	2,246	835	639	169
美濃加茂	1,699	624	1,378	521	575	145
中津川	1,212	485	1,200	486	324	90
労働局計	25,746	9,528	25,535	9,581	7,797	2,169

## 【就職件数】

ハローワークの職業紹介により常用就職した件数

## 【求人充足件数】

ハローワークの常用求人に対して、職業紹介を受けて雇用された件数

## 【雇用保険受給者の早期就職件数】

雇用保険所定給付日数(90日～360日)の2/3以上残して、早期に再就職した件数

※「常用」とは、雇用期間の定めがない、又は4か月以上の雇用期間が定められているものをいいます。

1. 目標値は、平成30年4月から平成31年3月までの目標です。
2. 目標に対する実績については、毎月公表していきます。
3. 「雇用保険受給者の早期再就職件数」は、6月末現在の実績となります。

# 用語の解説

## 《職業紹介関係》

### 1 就業形態、雇用期間

#### ア 就業形態

一般 …常用及び臨時・季節を合わせたものをいう。

パートタイム…1週間の所定労働時間が、同一の事業所に雇用されている通常の労働者の1週間の所定労働時間に比し短いものをいう。

#### イ 雇用期間

常用 …雇用契約において雇用期間の定めがない、又は4か月以上の雇用期間が定められているもの。(季節労働を除く。)

臨時 …雇用契約において1か月以上4か月未満の雇用契約が定められているものをいう。

季節 …季節的な労働需要に対し、又は季節的な余暇を利用して一定期間を定めて就労するものをいう。  
(4か月未満・以上を問わない。)

### 2 求人

新規求人数 …期間中に新たに受理した求人数(採用予定人数)をいう。

月間有効求人数 …当月の「新規求人数」と「前月から繰り越された有効求人数(前月・前々月に受理した求人のうち無効となっていない求人)」の合計をいう。

### 3 求職・就職

新規求職申込件数 …期間中に新たに受理した求職申込みの件数をいう。

月間有効求職者数 …当月の「新規求職申込件数」と「前月から繰り越された有効求職者数」の合計をいう。

就職件数 …自安定所の求職者が安定所の紹介により就職したことを確認した件数をいう。

## 《諸比率の算出方法》

前年同月増減率(%) = (当月の数 - 前年同月の数) ÷ 前年同月の数 × 100

有効(新規)求人倍率(倍) = 月間有効(新規)求人数 ÷ 月間有効(新規)求職者数

就職率(対有効求職)(%) = 就職件数 ÷ 月間有効求職者数 × 100

就職率(対新規求職)(%) = 就職件数 ÷ 新規求職者数 × 100

## 《季節調整値について》

### 1 景気の動向等を判断するには…

毎月のデータを比較する必要があるが、月によって稼働日数が異なったり、正月や年度末の決算などの社会習慣、制度等の影響があったりし、単純に比較できない。

### 2 季節調整とは…

これら月々の変動の癖(季節的要因)を除去する方法である。

### 3 季節調整値とは…

季節的要因を除去したことを推計した値であり、次の計算方法で算出する。

$$\text{原数値} \div \text{季節指数} \times 100$$

### 4 季節調整

職業安定業務統計で使用する季節調整法は「センサス局法Ⅱ(X-12-ARIMA)」である。

これにより、曜日変更の変化や閏年の影響等のカレンダー要因を除去した算出が可能となる。

### 5 季節調整値替えについて…

向こう1年間の季節指数を暫定的に決めるが、1年が経過し、すべてのデータがそろった段階で、過去5年間の季節指数を計算し直すことになり、これを季節調整値替えといい、職業安定業務統計では毎年1月分の公表時に行っている。

すでに公表した数値を改訂することがある。