

令和 7 年 11 月 28 日 発行

# 雇用のうごき

令和 7 年 12 月号  
(10 月 内容)

ハローワーク 福島

〒960-8589  
福島市狐塚 17-40  
TEL 024-534-4121

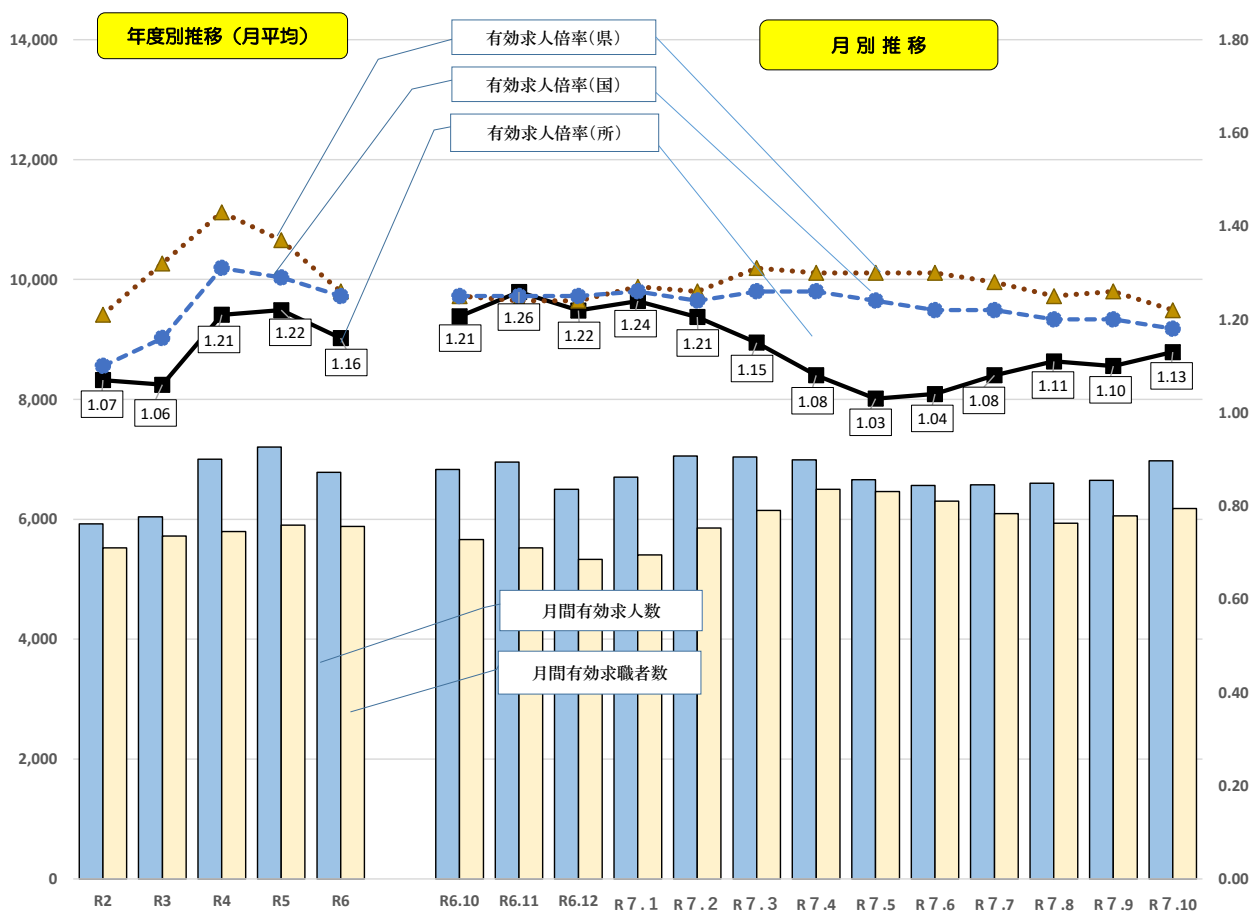


福島労働局職業安定部・ハローワーク  
公式マスコットキャラクター「福まる」

## I 管内の雇用失業情勢

○ 求人数及び求職者数と有効求人倍率の動き(学卒を除きパートを含む)

有効求人倍率 全国 **1.18** 倍 福島県 **1.22** 倍 福島所管内 **1.13** 倍



\* 福島県、全国の有効求人倍率は季節調整値です。なお、令和6年12月以前の数値は、令和7年1月分公表時に新季節指数により改定されています。

○ 新規求職者数	1,426 人	前月比	2.2 % ( 31 人)	前年同月比	3.4 % ( 47 人)
○ 月間有効求職者数	6,179 人	前月比	2.0 % ( 121 人)	前年同月比	9.2 % ( 518 人)
○ 新規求人数	2,747 人	前月比	23.0 % ( 514 人)	前年同月比	20.8 % ( 473 人)
○ 月間有効求人数	6,975 人	前月比	4.9 % ( 326 人)	前年同月比	2.1 % ( 146 人)
○ 月間有効求人倍率	1.13 倍	前月比	0.03 ポイント 上昇	前年同月比	▲ 0.08 ポイント 下降

\* 月間有効求人倍率 → 月間有効求人数 ÷ 月間有効求職者数  
\* 月間有効求人数 → 前月から繰り越された有効求人数 + 当月の新規求人数  
\* 月間有効求職者数 → 前月から繰り越された有効求職者数 + 当月の新規求職申込件数

一般職業紹介状況次回(令和8年1月号)公表日: 令和7年12月26日(金)

## Ⅱ 求職・求人の動向

### (1) 求職

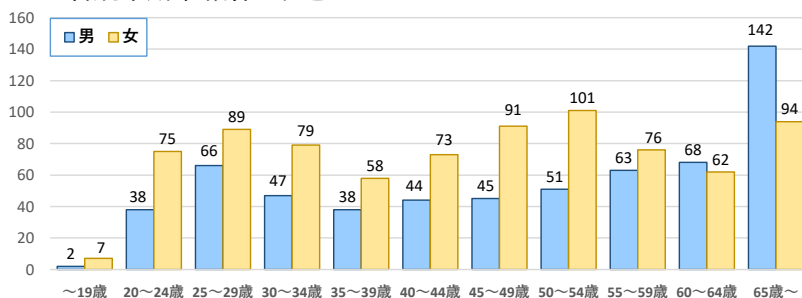
新規求職申込件数は前年同月比3.4%(+47人)の増加、月間有効求職者は9.2%(+518人)の増加となった。  
月間有効求職者のうち、正社員希望者は68.7%となり前年同月比で同率であった。

#### ○ 求職の動向

求職動向		今月			前月			前年同月			対前月比			対前年同月比		
		計	男	女	計	男	女	計	男	女	計	男	女	計	男	女
新規求職 申込件数	フルタイム	986	480	503	984	481	496	952	499	446	0.2	▲ 0.2	1.4	3.6	▲ 3.8	12.8
	パートタイム	440	129	307	411	121	284	427	139	283	7.1	6.6	8.1	3.0	▲ 7.2	8.5
	計	1,426	609	810	1,395	602	780	1,379	638	729	2.2	1.2	3.8	3.4	▲ 4.5	11.1
月間有効 求職者数	フルタイム	4,258	2,187	2,043	4,206	2,182	1,992	3,903	2,140	1,742	1.2	0.2	2.6	9.1	2.2	17.3
	パートタイム	1,921	598	1,307	1,852	575	1,260	1,758	577	1,163	3.7	4.0	3.7	9.3	3.6	12.4
	計	6,179	2,785	3,350	6,058	2,757	3,252	5,661	2,717	2,905	2.0	1.0	3.0	9.2	2.5	15.3

(注) 性別を記載しないで求職登録可能なため男女計が一致しない場合があります。

#### ○ 新規常用求職者の状態



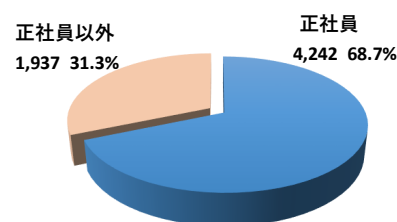
#### ○ 新規常用求職者の状態(パートを除く)

項目		計	男	女
新規求職者数		983	478	502
就業・不就業の状態	1 在職者数	343	127	214
	2. 離職者数	569	313	255
	定年等	12	8	4
	事業主都合	152	76	76
	自己都合	398	224	173
	自営、その他	7	5	2
3. 無業者等		71	38	33

#### ○ 正社員希望の動向

正社員希望動向	今月	前月	前年同月	対前月比	対前年同月比
正社員希望者構成割合(%)	68.7	69.2	68.7	▲ 0.5	0.0
正社員希望求職者数	4,242	4,190	3,890	1.2	9.0
月間有効求職者数	6,179	6,058	5,661	2.0	9.2

#### ● 正社員希望者割合



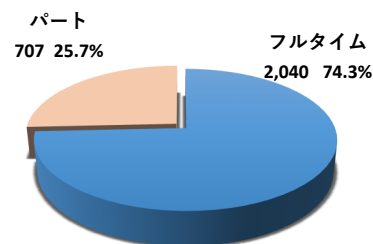
### (2) 求人

新規求人数は前年同月比20.8%(+473人)の増加となり、月間有効求人数は2.1%(+146人)の増加となった。

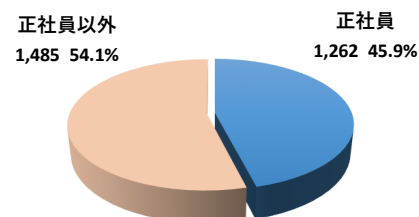
#### ○ 求人の動向(フル・パート)

求人動向		今月	前月	前年同月	対前月比	対前年同月比
新規求人数	フルタイム	2,040	1,568	1,677	30.1	21.6
	パートタイム	707	665	597	6.3	18.4
	計	2,747	2,233	2,274	23.0	20.8
月間有効 求人数	フルタイム	4,988	4,813	4,765	3.6	4.7
	パートタイム	1,987	1,836	2,064	8.2	▲ 3.7
	計	6,975	6,649	6,829	4.9	2.1

#### ● フルタイム・パート求人割合(新規求人)



#### ● 正社員求人割合(新規求人)



#### ○ 正社員求人の動向

正社員求人	今月	前月	前年同月	対前月比	対前年同月比
正社員新規求人数	1,262	1,139	1,121	10.8	12.6
正社員有効求人数	3,361	3,319	3,156	1.3	6.5

※【求人倍率】とは、求職者に対する求人数の割合です。

※【正社員】とは、常用的フルタイム勤務で、勤め先で正社員・正職員などと呼ばれる正規労働者です。

※【常用】とは、雇用契約において雇用期間の定めがないか又は4ヶ月以上の雇用期間が定められているものです。

※【パート】とは、1週間の所定労働時間が同一の事業所に雇用されている通常の労働者の1週間の所定労働時間に比して短い者です。

## ○ 産業別新規求人受理状況(フル・パート)

### ● 前年同月比で増加した業種

順位	業種名	増加数(人)	増加率(%)
①	生活関連サービス業、娯楽業	23	63.9
②	運輸業、郵便業	44	46.3
③	製造業	101	41.9
④	公務・その他	16	41.0
⑤	教育、学習支援業	11	34.4

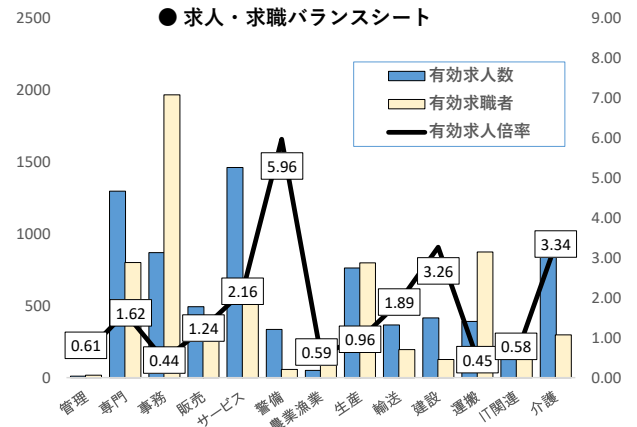
### ● 前年同月比で減少した業種

順位	業種名	減少数(人)	減少率(%)
①	不動産、物品賃貸業	▲ 13	▲ 81.3
②	農業、林業、漁業	▲ 8	▲ 72.7
③	学術研究、専門・技術サービス業	▲ 6	▲ 13.3
④	宿泊業、飲食サービス業	▲ 12	▲ 11.7
⑤	—	—	—

産業別	今月	前月	前年同月	対前月比	対前年同月比
農業、林業、漁業(01～04)	3	22	11	▲ 86.4	▲ 72.7
建設業(06～08)	235	222	221	5.9	6.3
製造業(09～32)	342	248	241	37.9	41.9
09 食料品	124	59	54	110.2	129.6
24 金属製品	20	18	21	11.1	▲ 4.8
28 電子部品・デバイス・電子回路	9	6	6	50.0	50.0
29 電気機械器具	22	24	3	▲ 8.3	633.3
30 情報通信機械器具	44	41	35	7.3	25.7
31 輸送用機械器具	15	7	12	114.3	25.0
情報通信業(37～41)	4	8	3	▲ 50.0	33.3
運輸業、郵便業(42～49)	139	83	95	67.5	46.3
卸売業、小売業(50～61)	211	195	211	8.2	0.0
56～61 小売業	166	140	174	18.6	▲ 4.6
金融業、保険業(62～67)	45	56	42	▲ 19.6	7.1
不動産、物品賃貸業(68～70)	3	18	16	▲ 83.3	▲ 81.3
学術研究、専門・技術サービス業(71～74)	39	34	45	14.7	▲ 13.3
宿泊業、飲食サービス業(75～77)	91	199	103	▲ 54.3	▲ 11.7
75 宿泊業	57	22	49	159.1	16.3
76 飲食店	33	174	51	▲ 81.0	▲ 35.3
生活関連サービス業、娯楽業(78～80)	59	16	36	268.8	63.9
教育、学習支援業(81～82)	43	54	32	▲ 20.4	34.4
医療、福祉(83～85)	823	446	613	84.5	34.3
複合サービス事業(86～87)	37	37	36	0.0	2.8
サービス業(88～96)	617	444	528	39.0	16.9
91 職業紹介・労働者派遣業	62	44	79	40.9	▲ 21.5
公務・その他(97～99)	55	138	39	▲ 60.1	41.0
産業計	2,747	2,233	2,274	23.0	20.8

## ○ 職業別求人・求職状況(常用フル・常用パート)

職業別	新規求職者	有効求職者	新規求人数	有効求人数	新規求人倍率	有効求人倍率
管理的職業	3	18	5	11	1.67	<b>0.61</b>
専門的・技術的職業	192	800	617	1,294	3.21	<b>1.62</b>
事務的職業	445	1,964	269	869	0.60	<b>0.44</b>
販売・営業的職業	94	396	134	492	1.43	<b>1.24</b>
サービスの職業	171	676	543	1,459	3.18	<b>2.16</b>
警備・保安の職業	15	56	125	334	8.33	<b>5.96</b>
農業漁業の職業	23	86	10	51	0.43	<b>0.59</b>
生産工程の職業	170	797	352	762	2.07	<b>0.96</b>
輸送・機械運転の職業	46	194	121	367	2.63	<b>1.89</b>
建設・採掘の職業	31	127	156	414	5.03	<b>3.26</b>
運搬・清掃・包装等の職業	199	872	190	390	0.95	<b>0.45</b>
IT関連職業合計	55	256	52	149	0.95	<b>0.58</b>
福祉関連職業合計	130	447	756	1,452	5.82	<b>3.25</b>
うち介護関係	80	296	545	989	6.81	<b>3.34</b>
分類不能	27	156	0	0	0.00	<b>0.00</b>
職業別計	1,416	6,142	2,522	6,443	1.78	<b>1.05</b>



## Ⅲ 求人倍率

求人倍率	今月	前月	前年同月	対前月比	対前年同月比
新規求人倍率	1.93	1.60	1.65	0.33	0.28
有効求人倍率(所)	1.13	1.10	1.21	0.03	▲ 0.08
有効求人倍率(県)		1.26	1.25	▲ 1.26	▲ 1.25
有効求人倍率(全国)		1.20	1.25	▲ 1.20	▲ 1.25

## Ⅳ 就職状況

就職状況	今月	前月	前年同月	対前月比	対前年同月比
就職件数	400	379	389	5.5	2.8
就職率	28.1	27.2	28.2	0.9	▲ 0.2

\* 就職率は、新規求職者数をベースに算出しています。

## Ⅴ 雇用保険業務取扱状況

雇用保険業務	今月	前月	前年同月	対前年同月比
適用				
適用事業所数(月末日現在)	6,329	6,333	6,417	▲ 1.4
被保険者数	110,809	111,023	111,657	▲ 0.8
資格取得者数	1,159	1,041	1,167	▲ 0.7
資格喪失者数	1,379	1,168	1,608	▲ 14.2
うち事業主都合離職者	60	66	72	▲ 16.7
離職票交付枚数	892	757	958	▲ 6.9
給付				
受給資格決定件数	327	292	308	6.2
初回受給者数	277	286	269	3.0
基本手当受給者実人員	1,448	1,557	1,288	12.4
基本手当基本分給付総額(千円)	206,658	211,732	181,486	13.9

事業主の皆さまへ

# 賃金引上げの支援策

厚生労働省は事業主の皆さまの賃上げを支援しています

## 業務改善助成金

事業場内最低賃金を引き上げ、設備投資等を行った中小企業等に、その費用の一部を助成します。  
中小企業で働く労働者の賃金引上げのための生産性向上の取組が支援対象です。

**NEWS** 令和7年9月から制度を拡充！

- ・対象事業所を、事業場内最低賃金額が「改定後の地域別最低賃金額未満まで」に拡充
- ・最低賃金改定日の前日までに賃金引上げを実施していれば、賃金引上げ計画の事前提出は不要

賃上げコース区分	助成上限額
30円コース	30～130万円
45円コース	45～180万円
60円コース	60～300万円
90円コース	90～600万円

### 活用のポイント 賃上げ＋設備投資

- ・賃上げと設備投資等を含む生産性向上に資する計画の作成が必要
- ・中小企業が利用可能
- ・助成額は、賃金の引上げ額、引上げ労働者数等によって決定
- ・交付決定を受けた後に設備投資等を行う

## キャリアアップ助成金（賃金規定等改定コース）

非正規雇用労働者の基本給の賃金規定等を3%以上増額改定し、その規定を適用させた場合に助成します。  
パートタイム労働者など非正規雇用労働者の賃金引上げが対象です。

**活用例** 中小企業が賃金規定等を5%増額改定し、10人の有期雇用労働者の賃金引上げを実施した場合、6.5万円が支給されます。

非正規雇用労働者の賃上げ率の区分	助成額（1人当たり）
3%以上4%未満の場合	4万円（2.6万円）
4%以上5%未満の場合	5万円（3.3万円）
5%以上6%未満の場合	6.5万円（4.3万円）
6%以上の場合	7万円（4.6万円）

### 活用のポイント 非正規雇用労働者の賃上げ

- ・賃金規定等の増額改定に関するキャリアアップ計画の作成が必要
- ・中小企業、大企業どちらも利用可能
- ・原則、事業所内全ての非正規雇用労働者の賃金規定等を改定する必要あり
- ・改定にあたり職務評価を活用した場合、昇給制度を新たに規定した場合は助成額を加算

（※）括弧内の金額は、大企業の場合の助成額。1年度1事業所あたりの支給申請上限人数は100人。

## 働き方改革推進支援助成金

労働時間の削減や年次有給休暇の取得促進等に取り組む中小企業事業主に、外部専門家のコンサルティング、労働能率の増進に資する設備・機器の導入等を実施し、成果を上げた場合に助成します。

**活用例** 建設業の事業場が設備投資等を実施して、36協定で設定する時間外・休日労働時間数の上限を引き下げた場合等に、設備投資等にかかった費用に対し最大25～550万円が助成されます。

コース区分	助成上限額	
	基本部分	賃上げ加算
業種別課題対応コース（※1）	25～550万円	
労働時間短縮・年休促進支援コース	25～200万円	6～360万円（※2）
勤務間インターバル導入コース	50～120万円	

### 活用のポイント 労働時間削減等の取組（賃上げ）＋設備投資等

- ・労働時間削減等の取組計画の作成が必要
- ・中小企業や中小企業が属する団体が利用可能
- ・助成額は、成果目標の達成、賃金の引上げ額、賃金を引き上げた労働者数等により決定
- ・交付決定を受けた後に設備投資等を行う

（※1）建設業の場合  
（※2）労働者数30人以下の場合は倍額を加算  
（※3）別途団体向けのコースあり（助成上限額1,000万円）

✓ 支援策の詳細はHPをチェック

厚生労働省HP  
「賃上げ」支援助成金パッケージ [https://www.mhlw.go.jp/stf/seisaku\\_nitsuite/bunya/package.00007.html](https://www.mhlw.go.jp/stf/seisaku_nitsuite/bunya/package.00007.html)



ひと、くらし、未来のために  
厚生労働省  
Ministry of Health, Labour and Welfare

お問い合わせ ハローワーク福島求人・企画部門まで 024-534-4121 31#



# 求人・求職バランスシート(令和 7 年 10月分)

【常用的フルタイム】

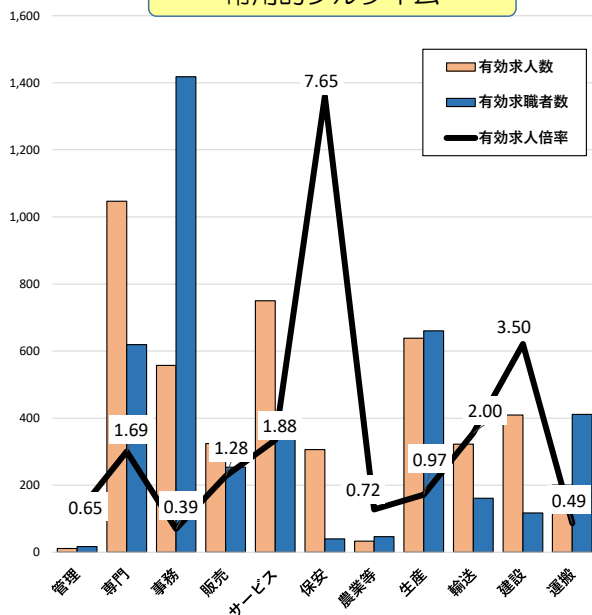
ハローワーク福島

項 目	有 効 求人倍率 (倍)	有 効 求人数 (人)	有 効 求職者数 (人)	19歳 以下	20～ 24歳	25～ 29歳	30～ 34歳	35～ 39歳	40～ 44歳	45～ 49歳	50～ 54歳	55～ 59歳	60～ 64歳	65歳 以上
職業計	1.08	4,597	4,242	47	420	559	459	398	398	425	522	450	371	193
A 管理的職業	0.65	11	17	0	0	1	0	1	1	4	3	3	3	1
B 専門的・技術的職業	1.69	1,047	619	4	69	112	82	45	57	46	60	62	52	30
C 事務的職業	0.39	557	1,418	11	155	210	158	137	135	158	164	134	104	52
D 販売の職業	1.28	324	254	4	29	41	35	22	23	22	31	25	14	8
E サービスの職業	1.88	750	398	12	34	43	33	44	47	41	51	42	33	18
F 保安の職業	7.65	306	40	1	0	2	6	2	4	2	7	6	3	7
G 農林漁業の職業	0.72	33	46	0	1	8	10	6	4	4	5	1	5	2
H 生産工程の職業	0.97	638	660	3	80	73	70	81	50	78	95	63	46	21
I 輸送・機械運転の職業	2.00	322	161	0	4	6	10	4	20	17	23	28	24	25
J 建設・採掘の職業	3.50	409	117	2	13	6	7	11	16	9	15	12	15	11
K 運搬・清掃等の職業	0.49	200	411	8	24	37	34	38	32	36	53	68	64	17
分類不能の職業	0.00	0	101	2	11	20	14	7	9	8	15	6	8	1

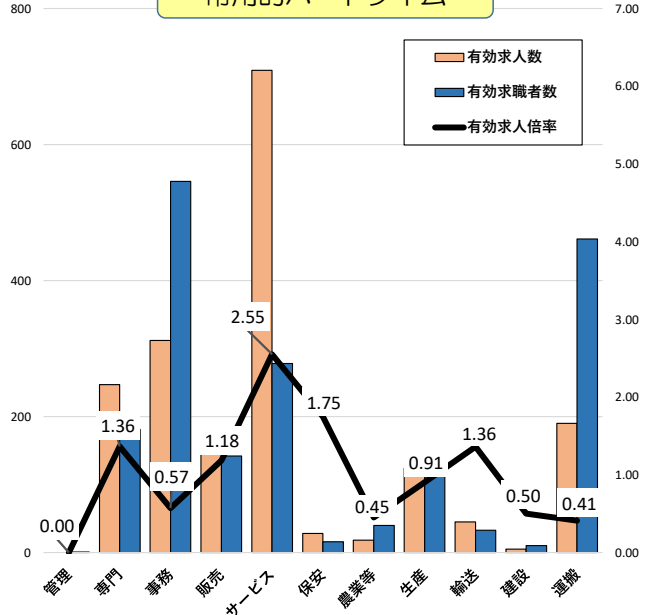
【常用的パートタイム】

項 目	有 効 求人倍率 (倍)	有 効 求人数 (人)	有 効 求職者数 (人)	19歳 以下	20～ 24歳	25～ 29歳	30～ 34歳	35～ 39歳	40～ 44歳	45～ 49歳	50～ 54歳	55～ 59歳	60～ 64歳	65歳 以上
職業計	0.97	1,846	1,900	16	54	88	130	159	151	177	180	186	320	439
A 管理的職業	0.00	0	1	0	0	0	0	0	0	0	0	0	0	1
B 専門的・技術的職業	1.36	247	181	0	1	9	21	18	18	16	13	21	30	34
C 事務的職業	0.57	312	546	1	19	39	38	61	48	73	50	56	85	76
D 販売の職業	1.18	168	142	0	6	6	9	11	15	15	16	18	24	22
E サービスの職業	2.55	709	278	4	7	8	10	12	21	33	37	25	45	76
F 保安の職業	1.75	28	16	0	0	0	0	2	0	0	1	0	3	10
G 農林漁業の職業	0.45	18	40	1	4	2	4	2	1	2	2	2	4	16
H 生産工程の職業	0.91	124	137	2	8	6	7	15	11	11	11	9	24	33
I 輸送・機械運転の職業	1.36	45	33	0	0	0	0	0	0	1	2	4	6	20
J 建設・採掘の職業	0.50	5	10	0	0	0	2	0	1	0	0	0	1	6
K 運搬・清掃等の職業	0.41	190	461	7	8	15	28	31	28	24	44	46	92	138
分類不能の職業	0.00	0	55	1	1	3	11	7	8	2	4	5	6	7

常用的フルタイム



常用的パートタイム



## 求人賃金・求職者希望賃金情報

2025年 10月度

## 0701福島所計

【常用的フルタイム】

(単位:円 月額)

項 目		求人賃金		求職希望賃金	
		下限賃金	上限賃金	男	女
職業別	A 管理的職業従事者	331,060	468,060	333,333	
	B 専門的・技術的職業従事者	221,143	285,167	250,000	209,634
	C 事務従事者	183,434	219,720	221,310	184,888
	D 販売従事者	209,265	274,328	234,583	200,625
	E サービス職業従事者	187,064	227,098	217,813	188,833
	F 保安職業従事者	189,654	206,417	188,889	
	G 農林漁業従事者	186,273	214,861	217,778	200,000
	H 生産工程従事者	190,744	251,187	211,786	185,000
	I 輸送・機械運転従事者	213,689	274,914	230,588	180,000
	J 建設・採掘従事者	207,850	307,178	239,565	233,333
	K 運搬・清掃・包装等従事者	185,009	220,963	204,386	181,481
	L 分類不能の職業			195,000	160,000
年齢別・職業別計		201,362	256,540	223,404	190,798
年齢別	19歳以下			205,000	174,000
	20～24歳			199,444	190,984
	25～29歳			215,172	191,389
	30～34歳			237,714	198,305
	35～39歳			220,882	187,143
	40～44歳			230,833	191,778
	45～49歳			257,222	191,552
	50～54歳			235,000	190,952
	55～59歳			242,353	190,833
	60～64歳			218,542	175,263
	65歳以上			190,769	182,727

【常用的パートタイム】

(単位:円 時給)

項 目		求人賃金		求職希望賃金	
		下限賃金	上限賃金	男	女
職業別	A 管理的職業従事者				
	B 専門的・技術的職業従事者	1,297	1,478	2,275	1,345
	C 事務従事者	1,097	1,156	1,037	1,047
	D 販売従事者	1,017	1,044	991	1,014
	E サービス職業従事者	1,045	1,165	1,057	1,032
	F 保安職業従事者	995	1,037	1,063	
	G 農林漁業従事者	1,050	1,267	976	1,003
	H 生産工程従事者	1,017	1,048	1,086	1,035
	I 輸送・機械運転従事者	1,053	1,102	1,010	
	J 建設・採掘従事者	1,300	1,500	1,100	
	K 運搬・清掃・包装等従事者	1,028	1,068	1,014	1,020
	L 分類不能の職業			2,000	
年齢別・職業別計		1,093	1,191	1,121	1,069
年齢別	19歳以下				955
	20～24歳			1,033	1,025
	25～29歳			1,050	1,144
	30～34歳			1,000	1,084
	35～39歳			955	1,091
	40～44歳				1,067
	45～49歳			970	1,083
	50～54歳			1,050	1,021
	55～59歳			987	1,187
	60～64歳			1,091	1,051
	65歳以上			1,151	1,048