

Front Line

Front Line (フロントライン) とは「最前線」という意味です。相双地区は東日本大震災・原発事故の被災地であり、日本の雇用の最前線であることから、その状況をわかりやすく伝える情報誌として、このような名称としました。

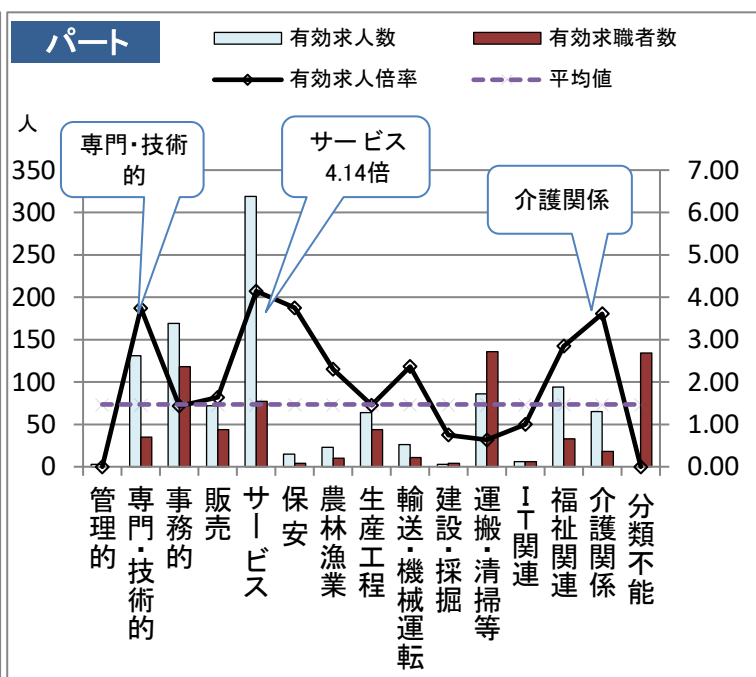
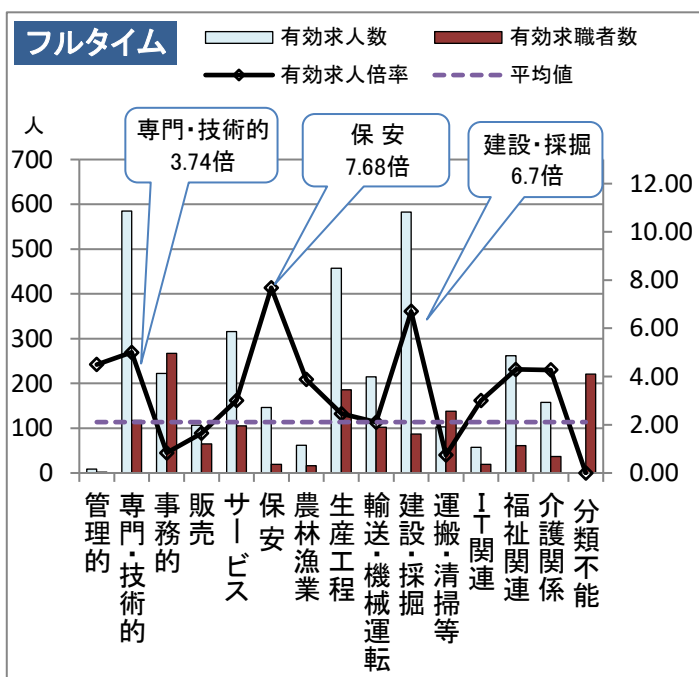
ハローワークは正社員の雇用を推進しています

「人材確保のしやすさ」と「定着の良さ」は正社員雇用を推進している企業が期待し、実感している大きなメリットです。人材基盤の強化を図るためにも、正社員雇用をご検討ください。

<最新の雇用失業情勢データ> 令和5年1月分

有効求人倍率 相双地区 2.01倍 (前月比 -0.01ポイント)

(新規求人倍率 相双地区 2.54倍 (前月比 -1.91ポイント))

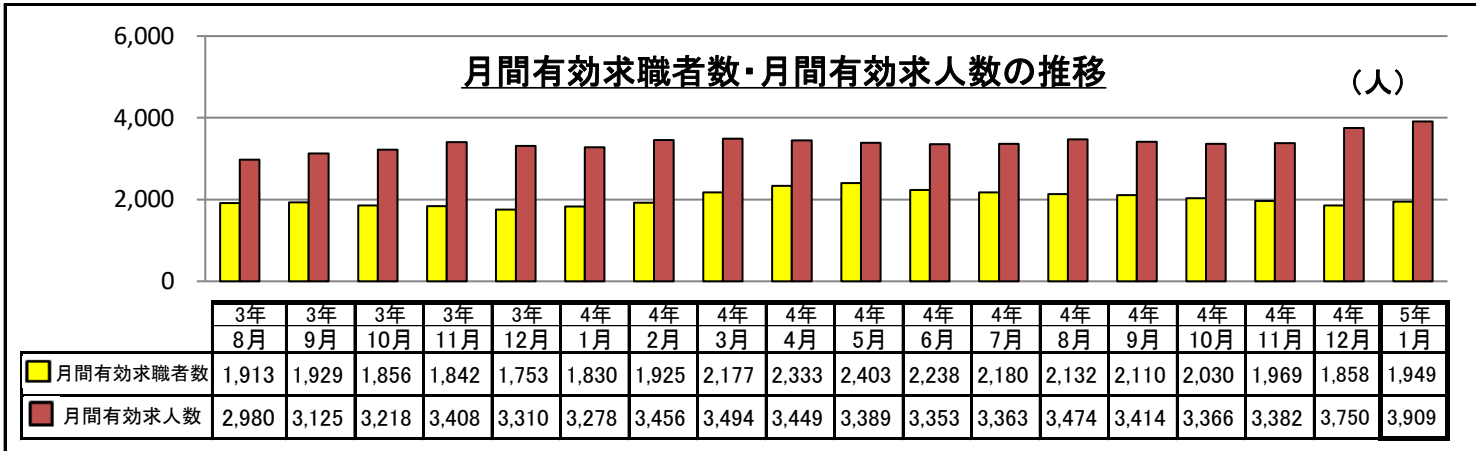
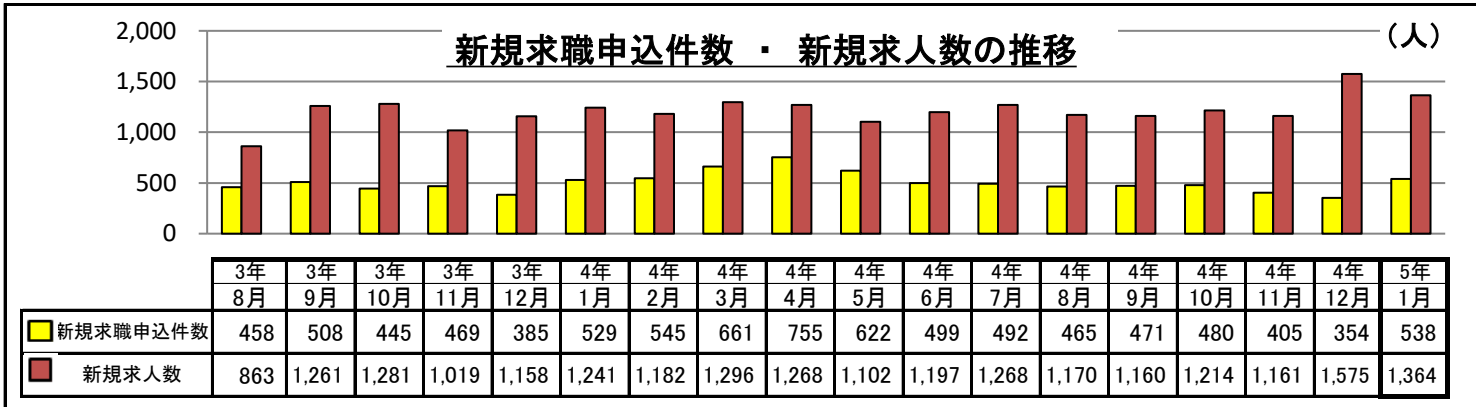


職業別賃金情報 及び 職業別バランスシート (臨時求人を除く)

職業	フルタイム		パートタイム		有効求人人数		有効求職者数		有効求人倍率	
	新規求人 平均賃金 【千円】	新規求職 希望賃金 【千円】	新規求人 平均賃金 【十円】	新規求職 希望賃金 【十円】	フルタイム 【人】	パートタイム 【人】	フルタイム 【人】	パートタイム 【人】	フルタイム	パートタイム
職業計	232	200	108	96	2,805	911	1,325	617	2.12	1.48
A 管理的	390	0	0	0	9	3	2	0	4.50	-
B 専門・技術的	285	224	135	128	585	131	117	35	5.00	3.74
建築・土木技術者	326	350	0	0	176	7	20	0	8.80	-
看護師等	218	216	132	152	93	25	18	15	5.17	1.67
C 事務的	204	175	99	94	222	169	267	118	0.83	1.43
D 販売	224	205	94	92	107	72	65	44	1.65	1.64
商品販売	195	170	94	92	37	71	35	43	1.06	1.65
営業	245	253	0	0	70	1	28	1	2.50	1.00
E サービス	197	181	105	90	316	319	105	77	3.01	4.14
飲食物調理	190	176	103	90	63	65	35	31	1.80	2.10
接客・給仕	238	180	118	90	37	92	19	16	1.95	5.75
F 保安	209	233	136	0	146	15	19	4	7.68	3.75
G 農林漁業	220	250	87	89	62	23	16	10	3.88	2.30
H 生産工程	200	194	93	91	457	64	186	44	2.46	1.45
I 輸送・機械運転	252	221	141	117	215	26	102	11	2.11	2.36
自動車運転等	241	220	165	100	125	23	71	5	1.76	4.60
建設機械運転等	280	226	92	125	78	3	28	5	2.79	0.60
J 建設・採掘	266	249	98	100	583	3	87	4	6.70	0.75
K 運搬・清掃・包装等	210	177	101	93	103	86	138	136	0.75	0.63
(IT関連)	199	167	86	0	57	6	19	6	3.00	1.00
(福祉関連)	205	203	109	110	262	94	61	33	4.30	2.85
〈うち介護関係〉	192	188	98	89	158	65	37	18	4.27	3.61
分類不能	0	219	0	95	0	0	221	134	0.00	0.00

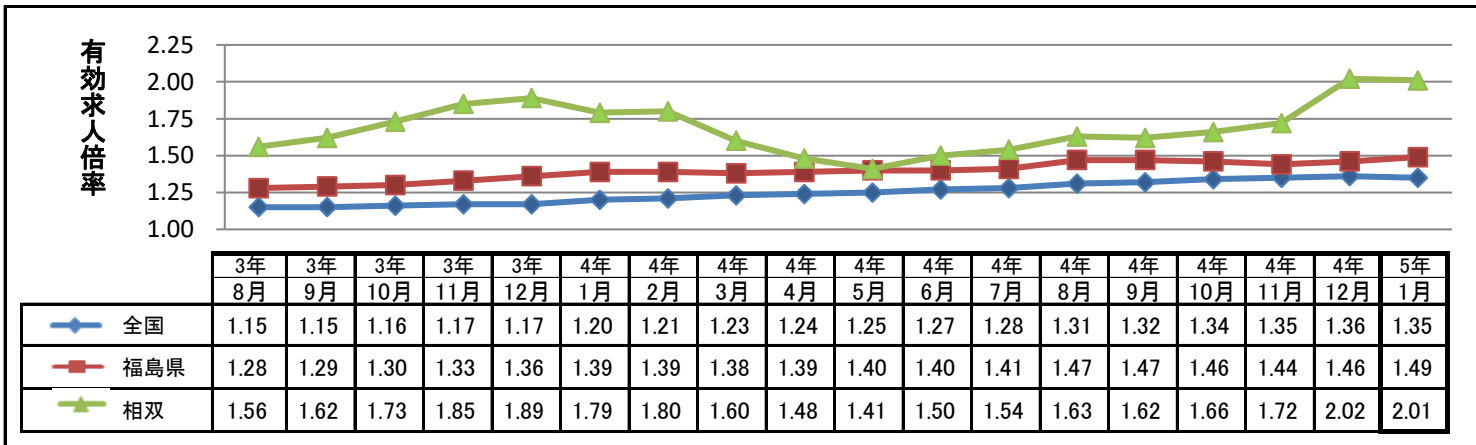
ハローワークインターネットサービスの機能拡充に伴い、令和3年9月以降の数値には、ハローワークに来所せず、オンライン上で求職登録した求職者数や、求職者がハローワークインターネットサービスの求人へ直接応募した就職件数等が含まれている。

管内の求人・求職者数の推移



職業紹介状況報告(様式1号)より集計

全国・福島県・相双の有効求人倍率の推移



＜最新の雇用失業情勢データ＞

令和 5 年 1 月分

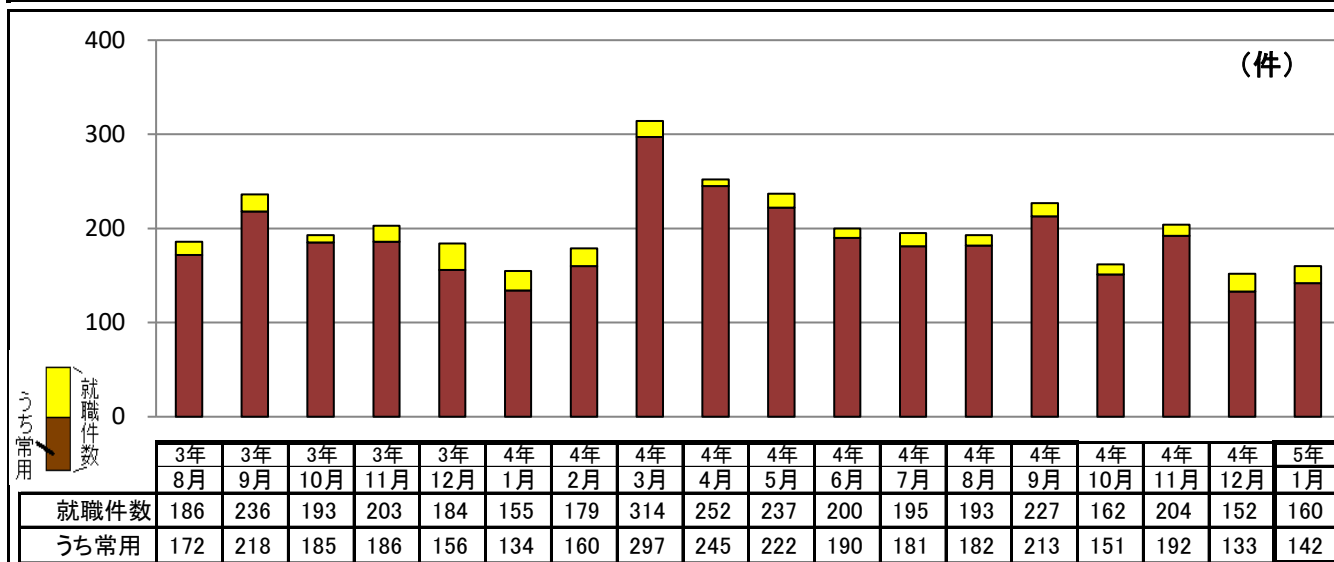
有効求人倍率	相双地区	2.01 倍	(前月比 -0.01 ポイント)
	全国	1.35 倍	(前月比 -0.01 ポイント)
	福島県	1.49 倍	(前月比 +0.03 ポイント)

(注) 全国及び福島県の月間有効求人倍率は季節調整値、相双は原数値となる。(福島労働局公表) 季節調整値は毎年1回(1月データ公表時)、過去にさかのぼって見直しが行われる。

完全失業率	全国	2.4 %	(前月比 -0.1 ポイント)
完全失業者数	全国	164 万人	(前月比 +6 万人)

完全失業率・完全失業者数は季節調整値となる。出典は総務省統計局「労働力調査」

管内の月別就職件数の推移



年代別有効求職者 分布状況

年齢	有効 常用求職者数 (パートを含む 常用のみ)						
	当月			前月			対前月比
	当月 R05年1月	前年同月 R04年1月	対前年同月 増 減	当月 #####	前年同月 #####	対前年同月 増 減	
合計	1,942人	1,820人	122人	1,853人	1,747人	106人	89人
全体に対する割合	100%	100%		100%	100%		
～ 19歳	15人 0.8%	18人 1.0%	▲ 3人 ▲ 16.7%	12人 0.6%	17人 1.0%	▲ 5人 ▲ 29.4%	3人 25.0%
20 ～ 29歳	330人 17.0%	297人 16.3%	33人 11.1%	298人 16.1%	292人 16.7%	6人 2.1%	32人 10.7%
30 ～ 39歳	333人 17.1%	285人 15.7%	48人 16.8%	305人 16.5%	298人 17.1%	7人 2.3%	28人 9.2%
40 ～ 49歳	352人 18.1%	331人 18.2%	21人 6.3%	345人 18.6%	311人 17.8%	34人 10.9%	7人 2.0%
50 ～ 59歳	444人 22.9%	435人 23.9%	9人 2.1%	412人 22.2%	420人 24.0%	▲ 8人 ▲ 1.9%	32人 7.8%
60歳 ～	468人 24.1%	454人 24.9%	14人 3.1%	481人 26.0%	409人 23.4%	72人 17.6%	▲ 13人 ▲ 2.7%

(紹介月報(様式7号))

管内の雇用保険業務取扱状況 令和5年1月分

	計	男	女
適用事業所数	3,094	-	-
被保険者数	36,794	23,738	13,056
資格取得者数	361	251	110
資格喪失者数	590	373	217
受給資格決定件数	101	51	50
受給者実人員	411	204	207
支給金額(千円)	52,125	28,511	23,613
再就職手当支給人員	40	26	14
再就職手当支給金額(千円)	14,965	10,953	4,012



マスコットキャラクター
「ワークス」

※支給金額は千円未満を切り捨てています。
このため本月計とは一致しないことがあります。

令和5年度雇用保険料率のご案内

- ◆ 令和5年4月1日から令和6年3月31日までの雇用保険料率は以下のとおりです。
 - ・ 失業等給付等の保険料率は、労働者負担・事業主負担ともに6/1,000に変更になります（農林水産・清酒製造の事業及び建設の事業は7/1,000に変更になります。）。
 - ・ 雇用保険二事業の保険料率（事業主のみ負担）は、引き続き3.5/1,000です（建設の事業は4.5/1,000です。）。

<令和5年度の雇用保険料率>（網掛けは変更部分）

○令和4年4月1日 ～ 令和4年9月30日（枠内の下段は令和4年10月～令和5年3月の雇用保険料率）

事業の種類	負担者	①	②		①+② 雇用保険料率	
		労働者負担 (失業等給付・ 育児休業給付の 保険料率のみ)	事業主負担	失業等給付・ 育児休業給付の 保険料率		雇用保険二事業 の保険料率
一般の事業		6/1,000	9.5/1,000	6/1,000	3.5/1,000	15.5/1,000
(R4年10月～)		5/1,000	8.5/1,000	5/1,000	3/1,000	13.5/1,000
農林水産・ 清酒製造の事業		7/1,000	10.5/1,000	7/1,000	3.5/1,000	17.5/1,000
(R4年10月～)		6/1,000	9.5/1,000	6/1,000	3/1,000	15.5/1,000
建設の事業		7/1,000	11.5/1,000	7/1,000	4.5/1,000	18.5/1,000
(R4年10月～)		6/1,000	10.5/1,000	6/1,000	4/1,000	16.5/1,000

※ 園芸サービス、牛馬の育成、酪農、養鶏、養豚、内水面養殖および特定の船員を雇用する事業については一般の事業の率が適用されます。

令和5年3月20日から ハローワークで使用する職業分類が新しくなるため、ご注意ください

職業分類は、ハローワークインターネットサービス上で皆さまの求人を求職者の方が検索する際やハローワークが求職者の方に求人を選定してお勧めする際の検索項目などとして使用されています。他にも、職業分類は、皆さまが求職情報を検索する際の検索項目などとして使用しています。職業分類が新しくなるため、求人申し込み時、求職情報検索時など、いくつか変更がありますので、ご注意ください。

※ 有効中の求人および求人者マイページからアクセスできる無効求人の職業分類番号は、原則としてシステム上で自動変換されます。自動変換できない職種については「xxx-95（移行用）」という臨時番号に変換され、「○○○（移行用）」と表示されます。

求人者マイページを 活用しませんか

「求人者マイページ」とは…求人サービス（求人申込みや選考結果の入力等）をオンライン上で受けられる事業所向け専用ページです。

【求人者マイページの詳細はこちら】

ハローワークインターネットサービス

<https://www.hellowork.mhlw.go.jp/>



雇用調整助成金

特例措置（コロナ特例）の経過措置については、令和5年3月31日をもって終了することとなっています。

令和5年4月1日以降の休業等は、支給要件を満たせば通常制度をご利用いただけます。