

# 職 業 安 定 業 務 年 報

平 成 2 3 年 度

<労働市場の概況編>

福岡労働局 職業安定部

公共職業安定所管轄区域・管内状況(平成23年4月1日現在)

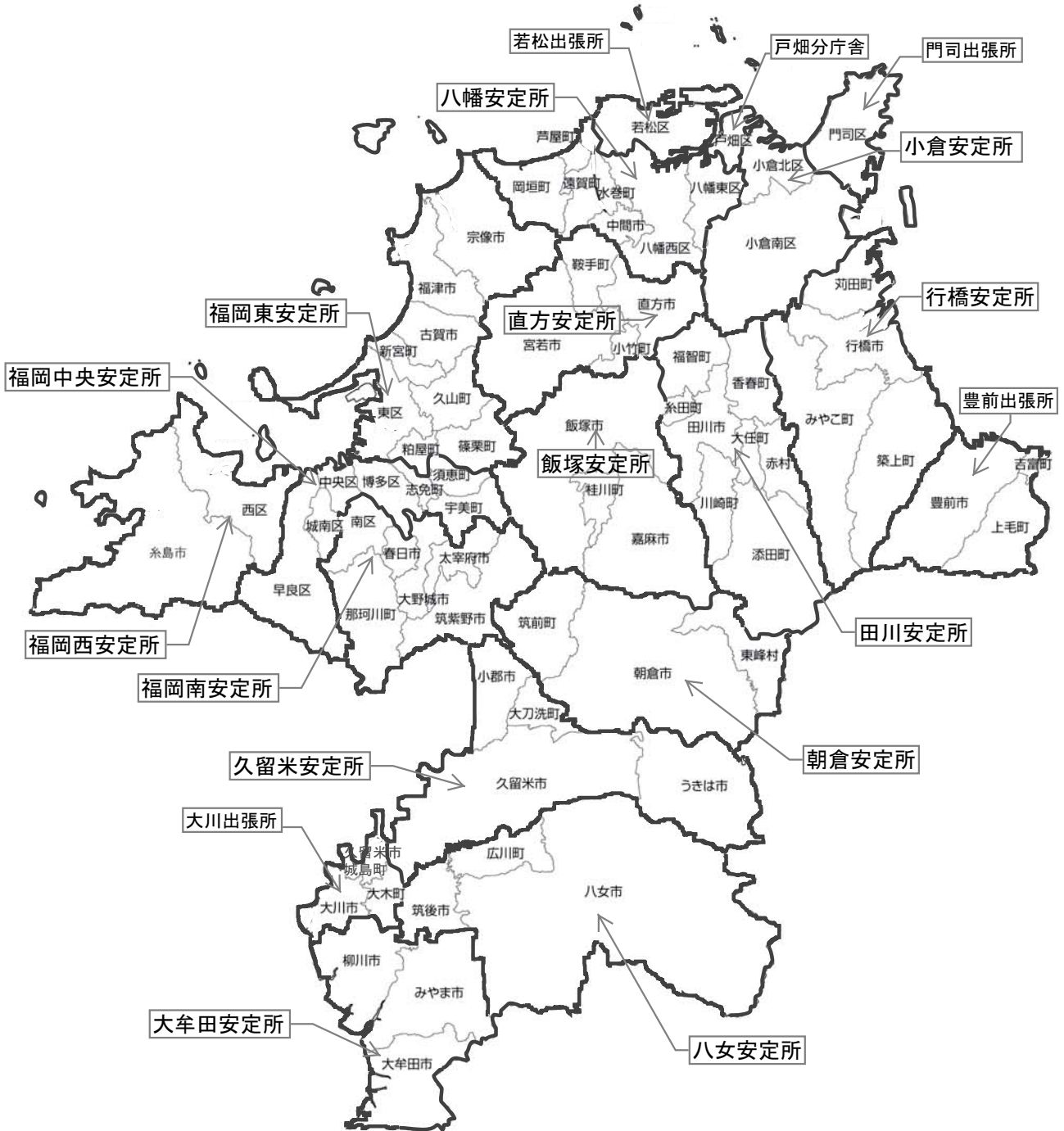
区分	[郵便番号]	所在地	電話番号			面積 km2 (H22.10.1)	人口 (H22.10.1)	人口密度 1km2あたり (H22.10.1)	世帯 (H22.10.1)	民営事業所(H2210.1)		管轄区域
										事業所数	従業者数	
計						4,977	5,071,968	1,019.03	2,110,880	226,803	2,267,485	
福岡中央	[810-8609]	福岡市中央区赤坂1-6-19 (赤坂駅前庁舎)	092	712	8609	213.78	839,368	3,926.32	422,313	54,349	668,194	福岡市中央区、博多区、城南区、早良区、南区(那の川1～2丁目)、糟屋郡(宇美町、志免町、須恵町)
	[810-0041]	福岡市中央区大名2-4-22 新日本ビル2階 (マザーズハローワーク天神)	092	712	6508							
	[810-0001]	福岡市中央区天神1-4-2 エルガーラ12階 (福岡人材銀行)	092	725	8609							
	[810-0001]	福岡市中央区天神2-8-49 ヒューリック福岡ビル5階	092	737	7031							
飯塚	[820-8540]	飯塚市芳雄町12-1	0948	24	8609	369.38	187,944	508.81	75,140	8,299	71,194	飯塚市、嘉麻市、嘉穂郡
大牟田	[836-0047]	大牟田市大正町6-2-3	0944	53	1551	263.55	235,745	894.50	86,215	11,087	86,763	大牟田市、柳川市、みやま市
八幡 (若松)	[806-8509]	北九州市八幡西区岸の浦1-5-10	093	622	5566	228.48	469,777	2,056.10	194,159	19,210	176,898	北九州市八幡東区、八幡西区、中間市、遠賀郡
(戸畑)	[808-0034]	北九州市若松区本町1-14-12	093	771	5055	(68)	(85167)	(1247)	(33704)	(3,936)	(36,642)	北九州市若松区
	[804-0053]	北九州市戸畑区牧山1-1-15	093	871	1331	(16.66)	(61583)	(3696)	(28119)	(3,319)	((37,973))	北九州市戸畑区
久留米 (大川)	[830-8505]	久留米市諏訪野町2401	0942	35	8609	328.50	394,958	992.01	0	21,576	181,457	久留米市(城島町を除く)、小郡市、うきは市、三井郡
	[831-0041]	大川市大字小保614-6	0944	86	8609	(69.64)	(64,665)	(928.56)	(17,061)	-	-	久留米市(城島町)、大川市、三潁郡
小倉 (門司)	[802-8507]	北九州市小倉北区萩崎町1-11 (マザーズハローワーク北九州)	093	941	8609	210.17	396,729	1,887.66	175,490	20,353	208,201	北九州市小倉北区、小倉南区
	[802-0001]	北九州市小倉北区浅野3-8-1 AIMビル8階	093	522	8609							
	[800-0004]	北九州市門司区北川町1-18	093	381	8609	(73.37)	(104,469)	(1,423.87)	(44,216)	(5,080)	(42,531)	北九州市門司区
直方	[822-0002]	直方市大字頓野3334-5	0949	22	8609	251.53	113,457	451.07	43,699	4,813	55,466	直方市、宮若市、鞍手郡
田川	[826-8609]	田川市大字弓削田184-1	0947	44	8609	363.65	134,548	369.99	53,836	5,674	40,890	田川市、田川郡
行橋 (豊前)	[824-0031]	行橋市西宮市5-2-47	0930	25	8609	387.07	147,589	381.30	58,284	6,125	58,922	行橋市、京都郡、築上郡(築上町)
	[828-0021]	豊前市大字八屋322-70	0979	82	8609	(179.25)	(41,675)	(232.50)	(15,584)	(1,677)	(15,917)	豊前市、築上郡(吉富町、上毛町)
福岡東	[813-8609]	福岡市東区千早6-1-1	092	672	8609	391.81	607,418	1,550.29	251,321	19,823	226,226	福岡市東区、宗像市、古賀市、福津市、糟屋郡 (篠栗町、新宮町、久山町、粕屋町)
八女	[834-0023]	八女市大字馬場514-3	0943	23	6188	562.29	137,822	245.11	45,685	6,347	53,364	八女市、筑後市、八女郡
朝倉	[838-0061]	朝倉市菩提寺480-3	0946	22	8609	365.84	87,942	240.38	29,136	3,884	35,095	朝倉市、朝倉郡
福岡南	[816-8577]	春日市春日公園3-2	092	513	8609	264.36	669,397	2,532.14	273,831	22,967	197,479	福岡市南区(那の川1～2丁目を除く)、春日市、大野城市、太宰府市、筑紫野市、筑紫郡
福岡西	[819-8552]	福岡市西区姪浜駅南3-8-10	092	881	8609	299.98	291,715	972.45	100,295	8,284	74,273	福岡市西区、糸島市

(注)1 公共職業安定所の( )は出張所 (( ))は分庁舎である。※数値は外数

総務省統計局「平成22年国勢調査」

- 福岡市南区那の川1～2丁目は、福岡中央所管轄であるが、その「面積～民営事業所」の数字は福岡南所に計上している。
- 大川出張所の事業所数及び従業者数は久留米所管内として計上している。

# 公共職業安定所管轄図



平成23年4月1日現在

## 《平成23年度》

目次	1	主要労働指標	1
	2	労働経済の動向	11
	3	一般職業紹介状況	14
	4	中高年齢者の職業紹介状況	24
	5	障害者の職業紹介状況	25
	6	新規学卒者の職業紹介状況	26
	7	日雇職業紹介状況	27
	8	雇用保険適用給付の状況	28
	9	労働者派遣・職業紹介事業状況	31

1-(1) 主要労働指標

区分	職 業 紹 介									
	新規求職 申込件数	※月間有効 求職者数	紹介件数	就職件数	新 規 求人数	※月間有効 求 人 数	充足数	求人倍率(倍)		就職率 (%)
								新規	有効	
合 計	334,418	117,640	579,540	92,324	327,773	70,696	94,921	0.98	0.60	27.6
福岡中央	81,447	26,351	151,983	15,956	104,247	22,581	25,564	1.28	0.86	19.6
飯 塚	12,068	4,239	18,820	4,426	12,115	2,538	4,214	1.00	0.60	36.7
大 牟 田	15,100	5,268	25,657	5,624	13,295	2,828	4,796	0.88	0.54	37.2
八 幡	31,373	11,433	46,405	9,085	31,420	6,785	9,042	1.00	0.59	29.0
久 留 米	32,525	10,690	53,972	9,647	26,999	5,898	9,098	0.83	0.55	29.7
小 倉	30,118	11,252	50,624	9,950	45,596	9,875	11,873	1.51	0.88	33.0
直 方	8,389	3,025	14,024	3,140	7,166	1,476	2,350	0.85	0.49	37.4
田 川	9,198	3,506	12,138	3,317	7,694	1,646	2,537	0.84	0.47	36.1
行 橋	9,310	3,449	13,364	3,573	9,526	1,958	3,412	1.02	0.57	38.4
福 岡 東	32,792	12,346	63,462	8,461	25,532	5,664	7,293	0.78	0.46	25.8
八 女	8,914	3,066	14,905	3,318	7,773	1,603	3,181	0.87	0.52	37.2
朝 倉	6,508	2,142	9,815	2,266	5,384	1,148	1,803	0.83	0.54	34.8
福 岡 南	35,414	13,623	60,909	7,913	23,087	4,944	7,104	0.65	0.36	22.3
福 岡 西	21,262	7,249	43,462	5,648	7,939	1,750	2,654	0.37	0.24	26.6
運輸局分	-	-	-	-	-	-	-	-	-	-

(注) 1 ※欄は月平均であるので必ずしも合計と一致しない。

2 職業紹介は、新規学卒を除き、パートタイムを含む。

雇 用 保 険							
基 本 手 当					被 保 険 者	被 保 険 者	基 本
離 職 票 提出件数	受 給 資 格 決 定 件 数	初 回 受 給 者 数	※ 受 給 者 実 人 員	期 末 現 在 被 保 険 者 数	資 格 取 得 者 数	資 格 喪 失 者 数	受 給 率 (%)
91,358	91,801	77,854	28,596	18,072,275	326,570	307,913	0.2
17,393	17,159	14,505	5,157	6,730,812	128,578	123,401	0.1
3,438	3,789	3,282	1,249	459,162	8,308	8,019	0.3
4,098	4,030	3,356	1,252	583,627	9,121	8,492	0.2
9,476	9,776	8,401	3,138	1,689,877	24,131	22,867	0.2
7,808	7,897	6,605	2,403	1,288,759	23,695	22,312	0.2
8,400	8,310	6,930	2,565	2,126,142	41,561	39,332	0.1
2,321	2,197	1,944	751	406,875	5,808	5,583	0.2
2,285	2,666	2,263	977	314,421	5,665	5,143	0.3
3,132	3,209	2,752	1,024	520,006	8,393	7,356	0.2
11,048	11,002	9,449	3,400	1,772,844	31,079	28,830	0.2
2,197	2,210	1,872	716	348,349	6,491	5,895	0.2
1,480	1,479	1,217	441	240,201	3,622	3,308	0.2
12,740	12,661	10,744	3,868	1,190,554	22,502	20,641	0.3
5,542	5,380	4,503	1,644	400,646	7,616	6,734	0.4
-	36	31	11	-	-	-	100.0

## 1-(2) 主要労働指標(福岡県と全国の比較)

一般職業紹介(パートタイムを含む)						
区 分	新規求職申込件数		新規求人数		新規求人倍率(倍)	
	福岡県	全 国	福岡県	全 国	福岡県	全 国
平成21年度	351,731	7,822,577	248,416	6,215,717	0.71	0.79
22 "	354,401	7,661,557	298,154	7,149,330	0.84	0.93
23 "	334,418	7,373,289	327,773	8,157,140	0.98	1.11
平成23年4月	38,694	873,881	24,269	619,556	0.63	0.71
5月	31,014	677,198	23,509	584,345	0.76	0.86
6月	28,720	635,265	26,210	639,608	0.91	1.01
7月	25,063	549,012	25,794	648,582	1.03	1.18
8月	29,066	603,064	27,607	679,635	0.95	1.13
9月	27,850	585,709	28,397	701,898	1.02	1.20
10月	26,149	585,590	28,383	719,365	1.09	1.23
11月	22,893	519,132	26,590	684,716	1.16	1.32
12月	18,845	445,916	24,141	597,353	1.28	1.34
平成24年1月	29,459	633,211	31,178	744,046	1.06	1.18
2月	26,948	603,182	30,987	772,786	1.15	1.28
3月	29,717	662,129	30,708	765,250	1.03	1.16
前年度(同月)増減率(%)、前年度(同月)増減差(ポイント)						
平成21年度	11.1	11.2	▲ 9.0	▲ 18.2	▲ 0.15	▲ 0.29
22 "	0.8	▲ 2.1	20.0	15.0	0.13	0.14
23 "	▲ 5.6	▲ 3.8	9.9	14.1	0.14	0.18
平成23年4月	▲ 3.6	0.9	7.6	12.2	0.07	0.07
5月	6.1	6.5	13.0	17.4	0.05	0.08
6月	▲ 3.9	▲ 2.2	12.6	12.6	0.13	0.13
7月	▲ 11.4	▲ 7.7	7.7	12.2	0.18	0.21
8月	3.6	2.9	16.2	18.4	0.10	0.15
9月	▲ 5.6	▲ 6.9	17.5	12.5	0.20	0.21
10月	▲ 8.4	▲ 4.5	7.0	11.8	0.16	0.18
11月	▲ 10.2	▲ 7.3	2.4	14.2	0.14	0.25
12月	▲ 5.5	▲ 8.2	15.4	14.4	0.23	0.26
平成24年1月	▲ 3.2	▲ 5.4	5.7	12.4	0.09	0.19
2月	▲ 15.0	▲ 7.7	12.5	16.3	0.28	0.26
3月	▲ 10.5	▲ 7.8	5.3	15.2	0.15	0.24

一般職業紹介(パートタイムを含む)						
区 分	月間有効求職者数		月間有効求人数		有効求人倍率	
	福岡県	全 国	福岡県	全 国	福岡県	全 国
平成21年度	125,281	2,811,014	50,859	1,261,986	0.41	0.45
22 "	123,163	2,663,064	61,359	1,481,876	0.50	0.56
23 "	117,640	2,561,342	70,696	1,741,743	0.60	0.68
平成23年4月	132,212	2,867,380	66,831	1,610,497	0.51	0.56
5月	130,924	2,845,215	63,736	1,528,713	0.49	0.54
6月	128,525	2,799,246	64,125	1,572,886	0.50	0.56
7月	122,089	2,652,531	64,927	1,597,141	0.53	0.60
8月	121,190	2,599,759	68,930	1,692,201	0.57	0.65
9月	119,574	2,550,447	72,204	1,779,034	0.60	0.70
10月	117,751	2,531,153	73,264	1,830,289	0.62	0.72
11月	110,997	2,418,325	72,258	1,831,926	0.65	0.76
12月	101,150	2,263,058	68,719	1,733,786	0.68	0.77
平成24年1月	103,828	2,307,830	73,738	1,800,094	0.71	0.78
2月	108,088	2,371,713	78,024	1,917,405	0.72	0.81
3月	115,348	2,529,444	81,596	2,006,949	0.71	0.79
前年度(同月)増減率(%)、前年度(同月)増減差(ポイント)						
平成21年度	20.9	26.8	▲ 15.2	▲ 26.1	▲ 0.17	▲ 0.32
22 "	▲ 1.7	▲ 5.3	20.6	17.4	0.09	0.11
23 "	▲ 4.5	▲ 3.8	15.2	17.5	0.10	0.12
平成23年4月	▲ 2.7	▲ 4.7	23.7	19.6	0.11	0.11
5月	▲ 1.6	▲ 2.6	22.8	19.6	0.10	0.10
6月	▲ 1.8	▲ 1.8	17.0	18.0	0.08	0.09
7月	▲ 3.5	▲ 3.2	16.3	17.4	0.09	0.10
8月	▲ 2.9	▲ 2.5	18.9	19.4	0.11	0.12
9月	▲ 3.7	▲ 3.4	18.0	17.6	0.11	0.13
10月	▲ 4.1	▲ 3.2	15.7	17.1	0.10	0.12
11月	▲ 6.3	▲ 4.8	10.0	16.4	0.10	0.14
12月	▲ 6.8	▲ 5.1	12.7	16.9	0.12	0.15
平成24年1月	▲ 5.8	▲ 5.0	10.8	16.4	0.11	0.14
2月	▲ 7.0	▲ 4.8	11.8	16.7	0.12	0.15
3月	▲ 8.7	▲ 5.3	9.9	16.3	0.12	0.14

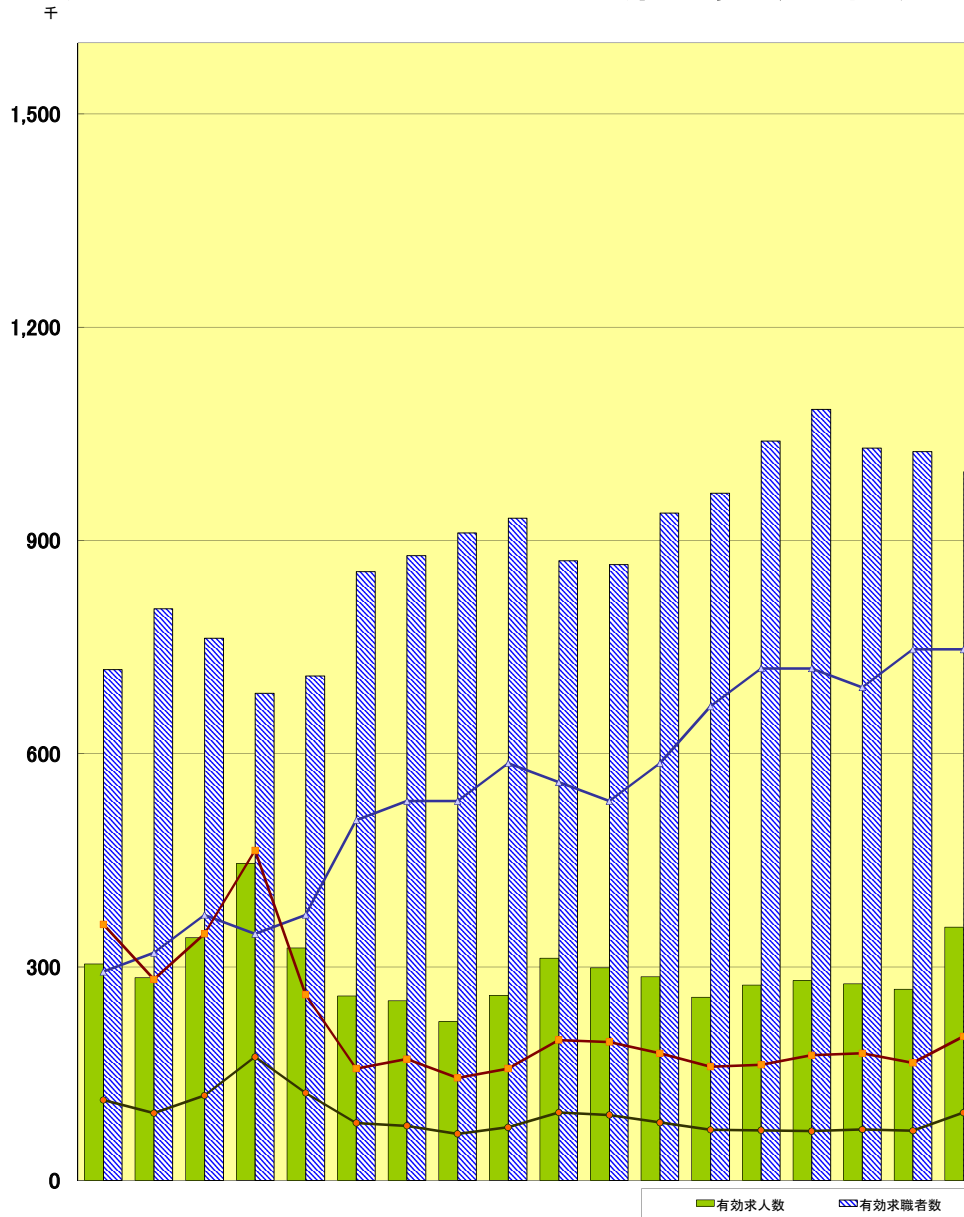


一般職業紹介(パートタイムを含む)						
区 分	紹介件数		就職件数		就職率	
	福岡県	全 国	福岡県	全 国	福岡県	全 国
平成21年度	715,482	16,004,255	89,170	2,040,939	25.4	26.1
22 "	647,657	15,292,954	93,737	2,147,587	26.4	28.0
23 "	579,540	14,100,623	92,324	2,190,810	27.6	29.7
平成23年4月	54,997	1,412,359	8,730	202,817	22.6	23.2
5月	49,194	1,260,302	7,594	184,884	24.5	27.3
6月	52,380	1,336,139	7,929	195,822	27.6	30.8
7月	45,780	1,117,735	7,022	177,310	28.0	32.3
8月	46,651	1,133,775	7,671	174,858	26.4	29.0
9月	48,477	1,165,140	8,197	191,144	29.4	32.6
10月	47,929	1,144,031	7,972	189,344	30.5	32.3
11月	43,254	1,064,509	7,355	177,858	32.1	34.3
12月	33,680	823,909	6,150	153,315	32.6	34.4
平成24年1月	47,020	1,057,879	6,547	149,053	22.2	23.5
2月	51,320	1,223,186	7,643	171,753	28.4	28.5
3月	58,858	1,361,659	9,514	222,652	32.0	33.6
前年度(同月)増減率(%)、前年度(同月)増減差(ポイント)						
平成21年度	30.7	39.8	12.0	8.6	0.2	▲ 0.6
22 "	▲ 9.5	▲ 4.4	5.1	5.2	1.1	1.9
23 "	▲ 10.5	▲ 7.8	▲ 1.5	2.0	1.2	1.7
平成23年4月	▲ 18.5	▲ 9.4	0.9	▲ 1.2	1.0	▲ 0.5
5月	▲ 16.4	▲ 7.6	▲ 4.3	4.3	▲ 2.7	▲ 0.6
6月	▲ 17.8	▲ 10.0	▲ 4.9	1.7	▲ 0.3	1.2
7月	▲ 20.4	▲ 15.5	▲ 10.1	▲ 2.6	0.4	1.7
8月	▲ 11.2	▲ 7.6	4.9	4.3	0.3	0.4
9月	▲ 11.9	▲ 10.7	▲ 1.9	0.2	1.1	2.3
10月	▲ 8.1	▲ 8.2	▲ 0.4	0.8	2.4	1.7
11月	▲ 6.2	▲ 7.5	▲ 2.9	0.2	2.4	2.6
12月	▲ 4.8	▲ 7.1	▲ 1.8	2.0	1.2	3.4
平成24年1月	2.7	▲ 3.8	3.9	4.3	1.5	2.2
2月	▲ 1.4	▲ 0.9	2.5	6.7	4.8	3.8
3月	▲ 3.6	▲ 3.6	▲ 2.3	4.7	2.7	4.0

雇 用 保 険

月末現在被保険者数		女		第2次産業		第3次産業	
福岡県	全 国	福岡県	全 国	福岡県	全 国	福岡県	全 国
1,455,829	37,663,543	648,650	14,917,415	327,483	11,093,264	1,125,909	26,442,676
1,485,295	38,243,252	667,295	15,339,047	328,904	11,070,336	1,153,463	26,995,133
1,506,023	38,629,679	680,695	15,627,957	327,121	11,032,723	1,175,822	27,411,039
1,482,477	38,223,705	666,100	15,362,843	327,020	11,027,304	1,152,562	27,018,830
1,497,800	38,539,318	675,468	15,539,782	328,066	11,065,451	1,166,788	27,289,447
1,506,041	38,675,826	679,687	15,619,506	327,869	11,079,446	1,175,162	27,407,526
1,507,251	38,697,813	680,921	15,638,060	327,349	11,078,217	1,176,865	27,429,192
1,507,465	38,705,664	680,648	15,639,093	326,866	11,072,116	1,177,570	27,442,430
1,508,194	38,711,303	681,600	15,647,845	326,726	11,065,213	1,178,403	27,454,655
1,507,442	38,680,728	681,571	15,645,801	326,319	11,057,529	1,178,045	27,431,181
1,509,817	38,751,199	684,025	15,694,215	326,843	11,065,673	1,179,867	27,495,243
1,513,859	38,747,449	686,318	15,721,062	326,851	11,025,792	1,183,805	27,537,467
1,509,702	38,621,527	683,649	15,665,755	326,771	10,971,295	1,179,738	27,469,059
1,511,533	38,625,684	684,512	15,684,439	326,863	10,956,742	1,181,477	27,488,603
1,510,694	38,575,931	683,841	15,677,086	327,907	10,927,892	1,179,586	27,468,831
0.2	▲ 0.4	0.9	0.8	▲ 1.9	▲ 3.3	0.8	0.9
2.0	1.5	2.9	2.8	0.4	▲ 0.2	2.4	2.1
1.4	1.0	2.0	1.9	▲ 0.5	▲ 0.3	1.9	1.5
2.0	1.6	3.1	2.8	▲ 0.0	0.1	2.6	2.1
1.5	1.3	2.6	2.3	▲ 0.5	▲ 0.1	2.1	1.8
1.5	1.1	2.2	2.0	▲ 0.7	▲ 0.2	2.1	1.6
1.4	1.0	2.0	1.9	▲ 0.9	▲ 0.3	2.0	1.5
1.4	1.0	1.9	1.8	▲ 0.9	▲ 0.3	2.0	1.5
1.4	0.9	2.0	1.8	▲ 0.9	▲ 0.4	2.1	1.5
1.4	0.9	2.0	1.7	▲ 1.1	▲ 0.4	2.1	1.4
1.2	0.9	1.8	1.7	▲ 0.7	▲ 0.4	1.8	1.4
1.2	0.9	1.7	1.7	▲ 0.7	▲ 0.5	1.7	1.4
1.2	0.8	1.7	1.6	▲ 0.3	▲ 0.5	1.6	1.4
1.3	0.8	1.6	1.6	▲ 0.1	▲ 0.6	1.6	1.4
1.3	0.9	1.7	1.7	0.4	▲ 0.5	1.6	1.4

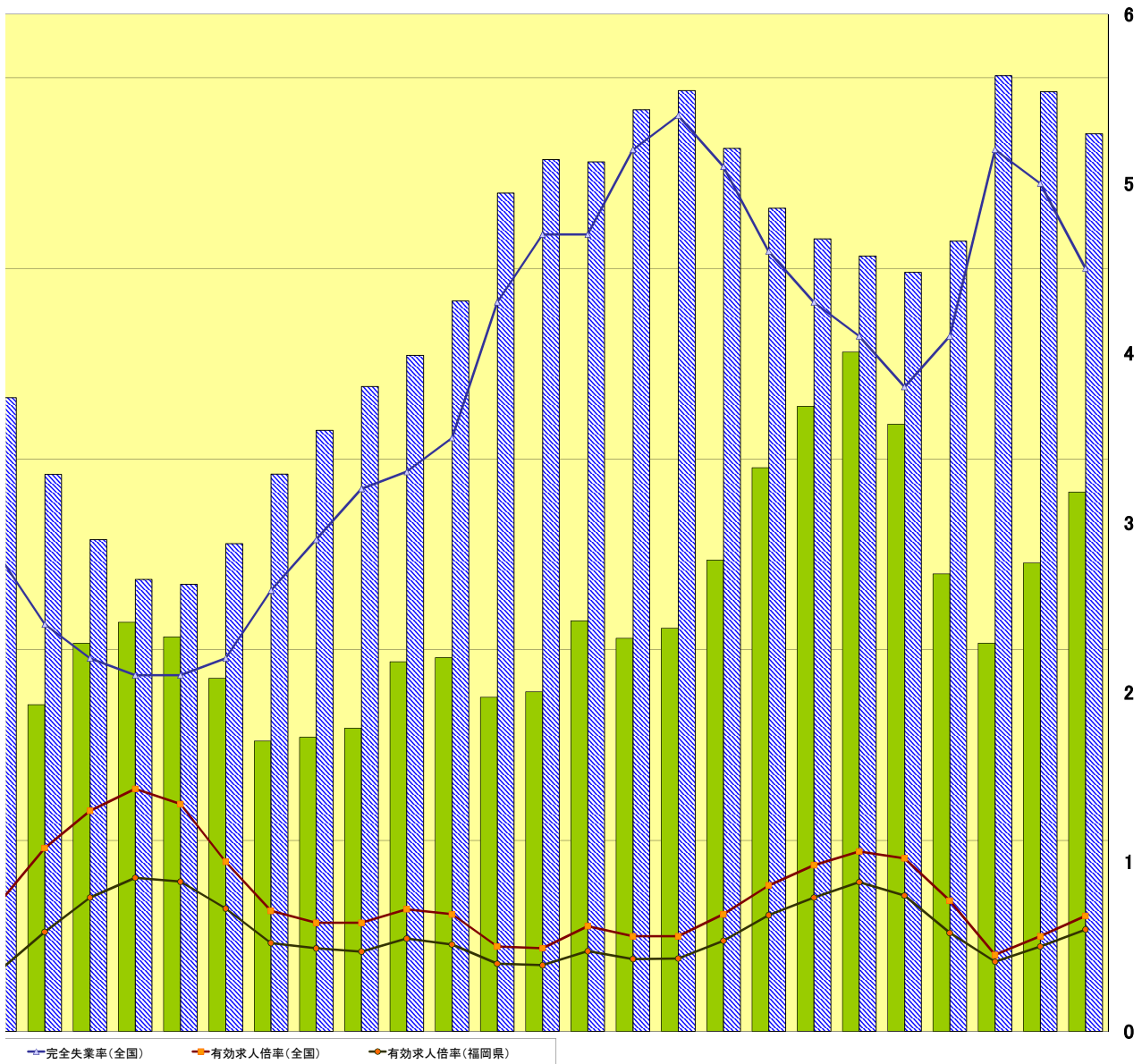
# 景気変動と有効求



	46	47	48	49	50	51	52	53	54	55	56	57	58	59	60	61	62
完全失業率 (全国)	1.2	1.4	1.3	1.4	1.9	2.0	2.0	2.2	2.1	2.0	2.2	2.5	2.7	2.7	2.6	2.8	2.8
有効求人倍率 (全国)	1.06	1.30	1.74	0.98	0.59	0.64	0.54	0.59	0.74	0.73	0.67	0.60	0.61	0.66	0.67	0.62	0.76
有効求人倍率 (福岡県)	0.35	0.45	0.65	0.46	0.30	0.29	0.25	0.28	0.36	0.34	0.31	0.27	0.26	0.26	0.27	0.26	0.36

	列島改造景気	円高景気	ハイテク景気	平成景
景気回復	23ヶ月	28ヶ月	28ヶ月	51ヶ月
	46年12月～48年11月	52年10月～55年2月	58年2月～60年6月	61年1
景気後退	17ヶ月	16ヶ月	36ヶ月	17ヶ月
	45年7月 ～46年12月	48年11月～50年3月	55年2月～58年2月	60年6月 ～61年11月

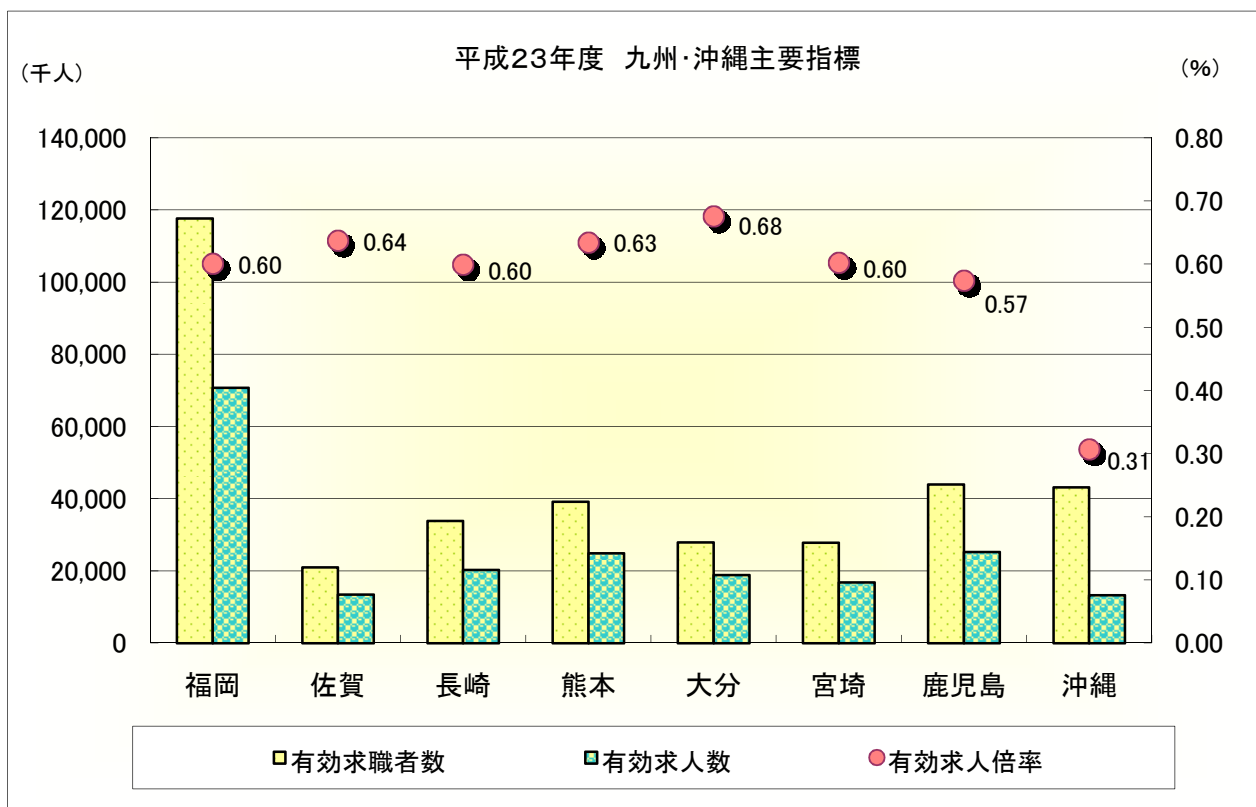
# 人倍率及び完全失業率の推移



63	平成元	2	3	4	5	6	7	8	9	10	11	12	13	14	15	16	17	18	19	20	21	22	23
2.4	2.2	2.1	2.1	2.2	2.6	2.9	3.2	3.3	3.5	4.3	4.7	4.7	5.2	5.4	5.1	4.6	4.3	4.1	3.8	4.1	5.2	5.0	4.5
1.08	1.30	1.43	1.34	1.00	0.71	0.64	0.64	0.72	0.69	0.50	0.49	0.62	0.56	0.56	0.69	0.86	0.98	1.06	1.02	0.77	0.45	0.56	0.68
0.59	0.79	0.91	0.88	0.72	0.52	0.49	0.47	0.55	0.51	0.40	0.39	0.47	0.43	0.43	0.53	0.68	0.79	0.88	0.80	0.58	0.41	0.50	0.60

景気(バブル景気)	カンフル景気	IT景気	景気拡大期	
1月～平成3年2月	43ヶ月 5年10月～9年5月	23ヶ月 11年1月～12年11月	69ヶ月 14年2月～19年10月	
第1次平成不況(バブル崩壊)	第2次平成不況	第3次平成不況(ITバブル不況)	景気後退期	
32ヶ月 3年2月～5年10月	20ヶ月 9年5月～11年1月	14ヶ月 12年11月～14年1月	19年11月～	

### 1-(3) 九州・沖縄八県労働市場主要指標



県名	有効求職者数	有効求人人数	有効求人倍率	就職者数
福岡	117,640	70,696	0.60	92,324
佐賀	20,975	13,370	0.64	22,675
長崎	33,832	20,272	0.60	36,626
熊本	39,108	24,811	0.63	37,148
大分	27,864	18,830	0.68	32,276
宮崎	27,808	16,753	0.60	32,122
鹿児島	43,914	25,192	0.57	48,730
沖縄	43,124	13,222	0.31	25,476

※有効求職者数及び有効求人人数は月平均である。

福岡県 有効求人倍率 季節調整値 平成24年1月改訂

		1月	2月	3月	4月	5月	6月	7月	8月	9月	10月	11月	12月	年計	年度計
昭和38年	1963年	0.15	0.15	0.15	0.16	0.15	0.16	0.17	0.17	0.19	0.19	0.19	0.20	0.17	0.18
39年	64年	0.19	0.19	0.22	0.24	0.24	0.24	0.25	0.24	0.24	0.25	0.25	0.24	0.23	0.24
40年	65年	0.21	0.22	0.23	0.22	0.22	0.22	0.21	0.20	0.19	0.17	0.18	0.19	0.20	0.20
41年	66年	0.19	0.19	0.19	0.19	0.18	0.20	0.21	0.23	0.24	0.24	0.25	0.24	0.21	0.22
42年	67年	0.25	0.24	0.22	0.26	0.27	0.28	0.28	0.28	0.29	0.29	0.29	0.28	0.27	0.28
43年	68年	0.28	0.29	0.30	0.29	0.29	0.28	0.29	0.29	0.29	0.29	0.30	0.30	0.29	0.30
44年	69年	0.32	0.34	0.35	0.33	0.33	0.32	0.32	0.34	0.36	0.37	0.38	0.39	0.35	0.36
45年	70年	0.41	0.41	0.42	0.42	0.42	0.40	0.42	0.44	0.45	0.43	0.43	0.43	0.42	0.42
46年	71年	0.43	0.42	0.37	0.39	0.38	0.36	0.37	0.35	0.34	0.34	0.34	0.35	0.37	0.35
47年	72年	0.34	0.34	0.36	0.34	0.36	0.36	0.36	0.40	0.41	0.44	0.47	0.49	0.39	0.45
48年	73年	0.54	0.58	0.63	0.61	0.64	0.67	0.69	0.68	0.67	0.66	0.71	0.72	0.65	0.65
49年	74年	0.63	0.59	0.56	0.56	0.56	0.54	0.52	0.48	0.47	0.44	0.41	0.41	0.51	0.46
50年	75年	0.40	0.40	0.38	0.37	0.35	0.34	0.33	0.32	0.30	0.29	0.28	0.27	0.33	0.30
51年	76年	0.27	0.27	0.26	0.28	0.28	0.29	0.30	0.30	0.31	0.30	0.30	0.27	0.29	0.29
52年	77年	0.27	0.27	0.27	0.26	0.26	0.24	0.24	0.25	0.24	0.24	0.24	0.23	0.25	0.25
53年	78年	0.24	0.25	0.25	0.26	0.26	0.25	0.25	0.26	0.26	0.29	0.28	0.29	0.26	0.28
54年	79年	0.31	0.32	0.32	0.32	0.34	0.36	0.36	0.35	0.37	0.37	0.37	0.37	0.35	0.36
55年	80年	0.36	0.36	0.37	0.36	0.38	0.37	0.37	0.35	0.35	0.34	0.34	0.33	0.36	0.34
56年	81年	0.32	0.32	0.32	0.31	0.31	0.32	0.33	0.32	0.30	0.29	0.30	0.31	0.31	0.30
57年	82年	0.30	0.30	0.27	0.27	0.26	0.26	0.26	0.26	0.27	0.27	0.27	0.27	0.27	0.27
58年	83年	0.27	0.26	0.26	0.27	0.26	0.26	0.25	0.26	0.27	0.27	0.28	0.27	0.26	0.26
59年	84年	0.26	0.26	0.26	0.26	0.26	0.26	0.26	0.26	0.25	0.25	0.25	0.26	0.26	0.26
60年	85年	0.26	0.28	0.28	0.27	0.28	0.28	0.26	0.27	0.27	0.27	0.26	0.27	0.27	0.27
61年	86年	0.27	0.26	0.26	0.27	0.25	0.25	0.26	0.26	0.27	0.26	0.26	0.26	0.26	0.26
62年	87年	0.26	0.26	0.28	0.29	0.29	0.30	0.31	0.32	0.34	0.36	0.39	0.39	0.32	0.36
63年	88年	0.42	0.44	0.45	0.47	0.50	0.49	0.54	0.57	0.57	0.59	0.64	0.65	0.53	0.59
平成元年	89年	0.66	0.67	0.69	0.72	0.79	0.78	0.78	0.77	0.79	0.75	0.78	0.80	0.75	0.79
2年	90年	0.81	0.84	0.85	0.81	0.85	0.86	0.89	0.91	0.92	0.89	0.94	0.96	0.88	0.90
3年	91年	0.94	0.94	0.95	0.88	0.94	0.95	0.93	0.93	0.90	0.86	0.87	0.85	0.91	0.88
4年	92年	0.81	0.83	0.82	0.78	0.80	0.79	0.78	0.75	0.74	0.72	0.72	0.69	0.77	0.72
5年	93年	0.67	0.65	0.62	0.59	0.58	0.55	0.54	0.53	0.52	0.51	0.51	0.50	0.56	0.52
6年	94年	0.49	0.48	0.47	0.47	0.47	0.48	0.49	0.50	0.50	0.50	0.49	0.48	0.49	0.49
7年	95年	0.49	0.50	0.49	0.48	0.47	0.46	0.46	0.47	0.47	0.45	0.45	0.45	0.47	0.47
8年	96年	0.48	0.49	0.50	0.51	0.53	0.53	0.54	0.54	0.55	0.55	0.55	0.56	0.53	0.55
9年	97年	0.56	0.56	0.57	0.56	0.55	0.54	0.54	0.54	0.53	0.53	0.51	0.50	0.54	0.51
10年	98年	0.47	0.45	0.43	0.43	0.43	0.42	0.40	0.40	0.39	0.39	0.39	0.38	0.41	0.40
11年	99年	0.39	0.39	0.39	0.38	0.38	0.37	0.38	0.38	0.38	0.38	0.38	0.39	0.38	0.39
12年	00年	0.41	0.41	0.42	0.42	0.44	0.45	0.46	0.47	0.47	0.48	0.49	0.49	0.45	0.47
13年	01年	0.49	0.50	0.50	0.47	0.46	0.45	0.45	0.44	0.45	0.42	0.41	0.40	0.45	0.43
14年	02年	0.40	0.39	0.39	0.40	0.40	0.40	0.41	0.42	0.42	0.43	0.44	0.44	0.41	0.43
15年	03年	0.45	0.46	0.47	0.48	0.48	0.47	0.49	0.51	0.53	0.55	0.56	0.57	0.50	0.53
16年	04年	0.58	0.60	0.61	0.62	0.65	0.66	0.67	0.67	0.66	0.68	0.71	0.72	0.65	0.68
17年	05年	0.72	0.72	0.75	0.75	0.77	0.76	0.76	0.77	0.76	0.80	0.81	0.82	0.77	0.79
18年	06年	0.82	0.81	0.82	0.82	0.83	0.84	0.86	0.88	0.87	0.88	0.89	0.9	0.85	0.88
19年	07年	0.91	0.91	0.90	0.91	0.91	0.90	0.90	0.85	0.82	0.79	0.74	0.72	0.86	0.80
20年	08年	0.70	0.70	0.68	0.68	0.67	0.65	0.64	0.62	0.60	0.58	0.56	0.54	0.63	0.58
21年	09年	0.52	0.48	0.46	0.44	0.42	0.39	0.39	0.39	0.40	0.40	0.40	0.39	0.42	0.41
22年	10年	0.40	0.41	0.42	0.44	0.45	0.47	0.47	0.48	0.48	0.50	0.52	0.52	0.46	0.50
23年	11年	0.54	0.55	0.56	0.55	0.56	0.56	0.57	0.58	0.59	0.60	0.61	0.63	0.57	0.60

## 2 労働経済の動向

### (1) 平成23年度の県内の経済動向

平成23年度の県内経済は、3月に発生した東日本大震災の影響を受けて、年度当初一時弱含んだものの、その後は製造業では代替生産、非製造業でも震災による観光の西日本シフトや、九州新幹線の全線開業等の効果もあって、全国の中でもいち早く持ち直しに転じた。

下期には、海外経済の減速懸念や円高、タイ洪水被害の影響もあって、一時持ち直しの動きが鈍化する場面もあったが、好調な自動車生産等がけん引し、再び持ち直すこととなった。

#### 《生産》

平成23年の福岡県の鉱工業生産は指数は92.9と全国(91.1)を上回り、東日本大震災の影響は比較的軽微に止まり、輸送用機械においてはリーマンショック前の水準に回復した。

#### 《貿易》

平成23年の福岡県の貿易額は、輸出は横ばいであったものの輸入が増加し、2年連続で貿易額が増加した。

品目別輸出額比率では自動車全体が全体の25.2%を占め、輸入額比率では、電気機器が16.9%と最も多かった。また、5年前に比して鉱物性燃料の比率が大きく上昇した。

国別輸出比率は中国、米国、韓国の順となり、この三国で全体の5割以上を占めた。

輸入比率では、中国が約3割を占め、次いで韓国、インドネシアの順となった。

#### 《設備投資》

平成23年度の福岡県の設備投資計画は、製造業、非製造業とも2ケタ減となり、前年度比で26.2%減と2年ぶりに前年を下回り、九州新幹線関連の工事、設備投資の反動を示す結果となった。

#### 《個人消費》

平成23年の福岡県における個人消費は、震災直後の自粛ムードによる落ち込みから徐々に回復し、駅ビル開業に伴う新規出店効果もあって、「百貨店」「スーパー」「コンビニ」とも前年を上回った。

## (2) 平成23年度の雇用失業情勢

平成23年度の雇用失業情勢は、東日本大震災の影響で年度当初足踏みがみられたものの、その後緩やかな回復傾向を続けた。

しかしながら、円高の長期化や海外経済の減速の影響に対する懸念が払しょくされない中で、その水準は依然として厳しいものとなった。

### 《完全失業率》

福岡県の完全失業率(モデル推計値)は、平成23年4月～6月期5.6%、7月～9月期5.6%、10月～12月期5.3%、平成24年1月～3月期5.2%となり、いずれも対前年同期比で改善したが、全国の完全失業率と比較すると、引き続き高い水準で推移した。

### 《有効求人倍率》

有効求人倍率(季節調整値)は、平成19年6月から平成22年3月まで悪化が続いた後、平成22年4月からは改善基調を維持し、平成23年3月は0.56倍であった。

平成23年4月は、東日本大震災の影響により0.55倍と前月から0.01ポイント低下したが、続く5月、6月に0.56倍と足踏みした後に改善基調を回復し、平成24年3月には0.67倍となり、年度平均は0.60倍と前年度(0.50倍)を0.10ポイント上回った。

### 《求人数》

新規求人数(原数値)は、平成23年度全月において対前年同月を上回って推移し、年度計で対前年度比9.9%の増加となった。また、有効求人数(原数値・月平均)も対前年度比15.2%増加した。

新規求人数(原数値)を産業別にみると、住宅着工件数の伸び及び災害復興の玉突き需要を背景に建設業で対前年度比17.1%増、九州新幹線全線開業及び駅ビル開業等を背景として不動産・物品賃貸業で同30.5%増、小売業で同9.2%増、自動車関連にけん引されて製造業が同4.2%増となった他、医療・福祉でも同15.2%増となった。

### 《求職者数》

新規求職者数(原数値)は、5月と8月以外、対前年同月を下回って推移し、年度計で対前年度比5.6%の減少となり、有効求職者数(原数値・月平均)も対前年度比4.5%減少した。

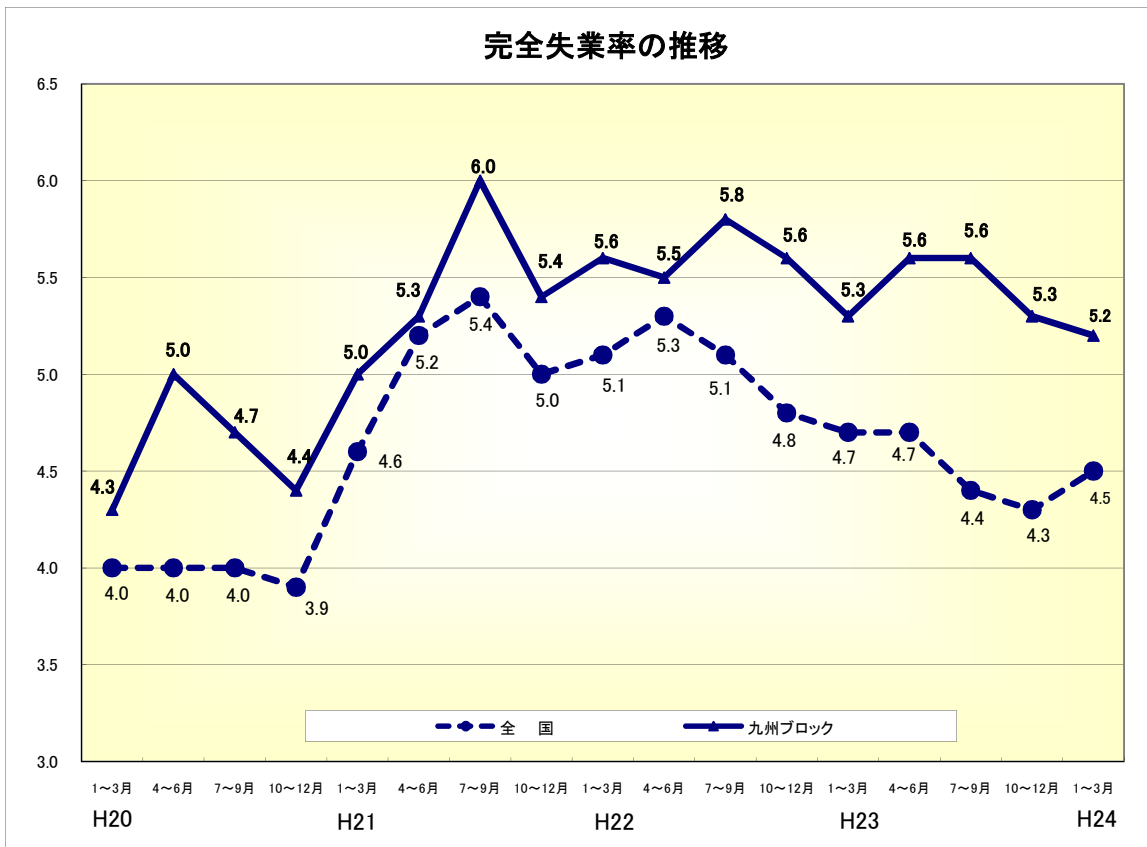
新規常用求職者数(原数値)を態様別にみると、全数は対前年度比で6.0%減となり、うち在職者は同2.2%減、うち離職者は同8.6%減、うち無業者は基金訓練の駆け込み需要があって同1.2%増加した。また、離職者のうち事業主都合は14.3%減、自己都合離職者は同4.7%の減となった。



### 福岡県の人口の推移

年度	人口			世帯数	一世帯あたりの人員	人口密度(人/km)
	計	男	女			
昭和5年	2,527,119	1,280,624	1,246,495	496,485	5.09	512
10年	2,755,804	1,392,799	1,363,005	533,391	5.17	558
15年	3,094,132	1,577,063	1,517,069	596,540	5.19	626
20年	2,746,855	1,304,677	1,442,178	543,291	5.06	556
25年	3,530,169	1,745,606	1,784,563	715,073	4.94	720
30年	3,859,764	1,895,365	1,964,399	778,185	4.96	788
35年	4,006,679	1,954,636	2,052,043	934,472	4.29	818
40年	3,964,611	1,911,317	2,053,294	976,915	4.06	807
45年	4,027,416	1,932,033	2,095,383	1,149,022	3.51	818
50年	4,292,963	2,070,190	2,222,773	1,301,810	3.30	868
55年	4,553,461	2,200,450	2,353,011	1,432,382	3.18	919
60年	4,719,259	2,270,496	2,448,763	1,522,528	3.10	952
平成2年	4,811,050	2,303,487	2,507,563	1,639,213	2.93	969
7年	4,933,393	2,357,525	2,575,868	1,782,911	2.77	993
12年	5,015,699	2,388,824	2,626,875	1,917,721	2.62	1,037
17年	5,049,908	2,394,094	2,655,814	2,009,911	2.47	1,015
22年	5,071,968	2,393,965	2,678,003	2,110,880	2.40	1,019

資料出所 総務省「国勢調査」



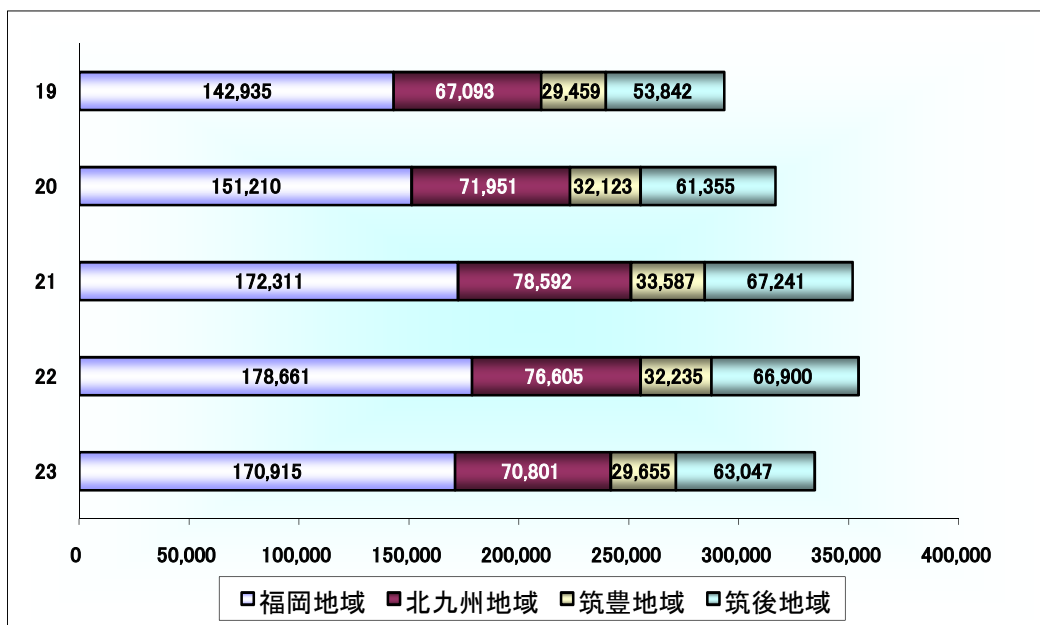
### 3 一般職業紹介状況(新規学卒を除き、パートタイムを含む)

#### (1) 求職の動き

新規求職申込件数は334,418件で、前年度に比べ5.6%減少した。

これを以下前年度比で見ると、性別では、男が6.74%、女が4.44%減少し、年齢別でも、44歳以下が5.88%、45歳以上が5.18%減少した。

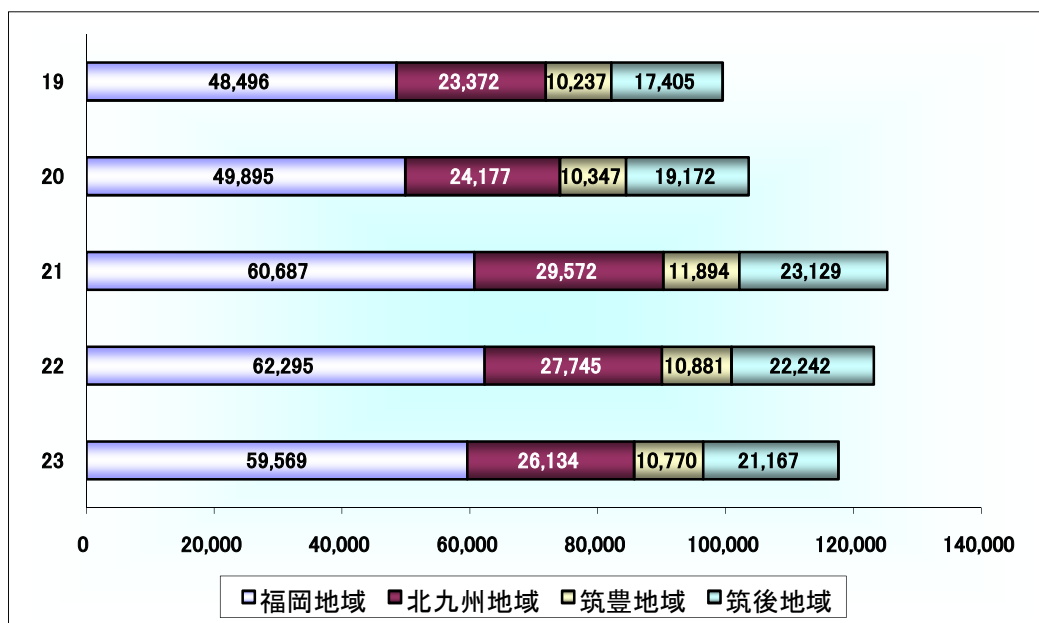
地域別で見ると、福岡地域は4.3%、北九州地域は7.6%、筑豊地域は8.0%、筑後地域は5.8%の減少となった。



#### 新規求職者の推移(年度計)

項目 年度	計					
	福岡地域	北九州地域	筑豊地域	筑後地域		
実数	19	293,329	142,935	67,093	29,459	53,842
	20	316,639	151,210	71,951	32,123	61,355
	21	351,731	172,311	78,592	33,587	67,241
	22	354,401	178,661	76,605	32,235	66,900
	23	334,418	170,915	70,801	29,655	63,047
対前年度増減率%	19	▲ 2.9	▲ 1.2	▲ 5.3	▲ 3.9	▲ 3.3
	20	7.9	5.8	7.2	9.0	14.0
	21	11.1	14.0	9.2	4.6	9.6
	22	0.8	3.7	▲ 2.5	▲ 4.0	▲ 0.5
	23	▲ 5.6	▲ 4.3	▲ 7.6	▲ 8.0	▲ 5.8

月間有効求職者数(月平均)は117,640人で、前年度に比べ4.5%減少した。  
 これを以下前年度比で見ると、性別では、男が7.1%、女が1.89%減少し、年齢別でも、44歳以下が4.44%、45歳以上が4.56%減少した。  
 地域別で見ると、福岡地域は4.4%、北九州地域は5.8%、筑豊地域は1.0%、筑後地域は4.8%減少した。



### 有効求職者の推移(月平均)

項目 年度		計				
		福岡地域	北九州地域	筑豊地域	筑後地域	
実数	19	99,510	48,496	23,372	10,237	17,405
	20	103,591	49,895	24,177	10,347	19,172
	21	125,281	60,687	29,572	11,894	23,129
	22	123,163	62,295	27,745	10,881	22,242
	23	117,640	59,569	26,134	10,770	21,167
対前年度増減率%	19	▲ 2.1	▲ 1.2	▲ 4.1	3.2	▲ 4.6
	20	4.1	2.9	3.4	1.1	10.2
	21	20.9	21.6	22.3	15.0	20.6
	22	▲ 1.7	2.6	▲ 6.2	▲ 8.5	▲ 3.8
	23	▲ 4.5	▲ 4.4	▲ 5.8	▲ 1.0	▲ 4.8

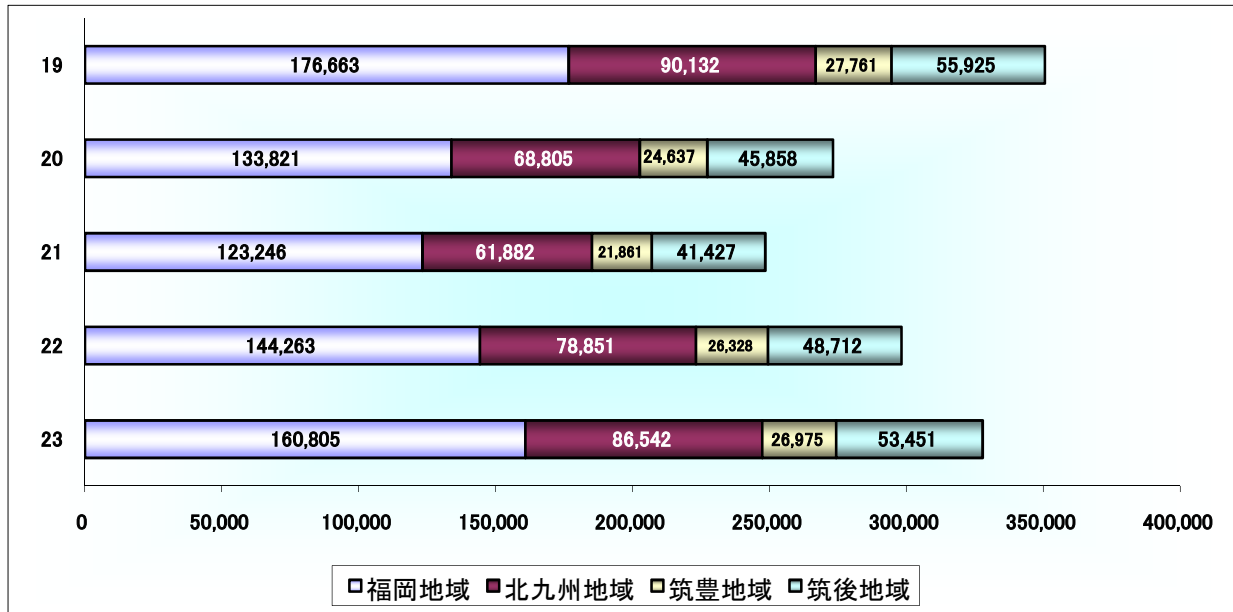
**(2) 求人の動き**

新規求人数は327,773人で、前年度に比べ9.9%増加した。

これを以下前年度比で見ると、地域別では、福岡地域は11.5%、北九州地域は9.8%、筑豊地域は2.5%、筑後地域は9.7%増加した。

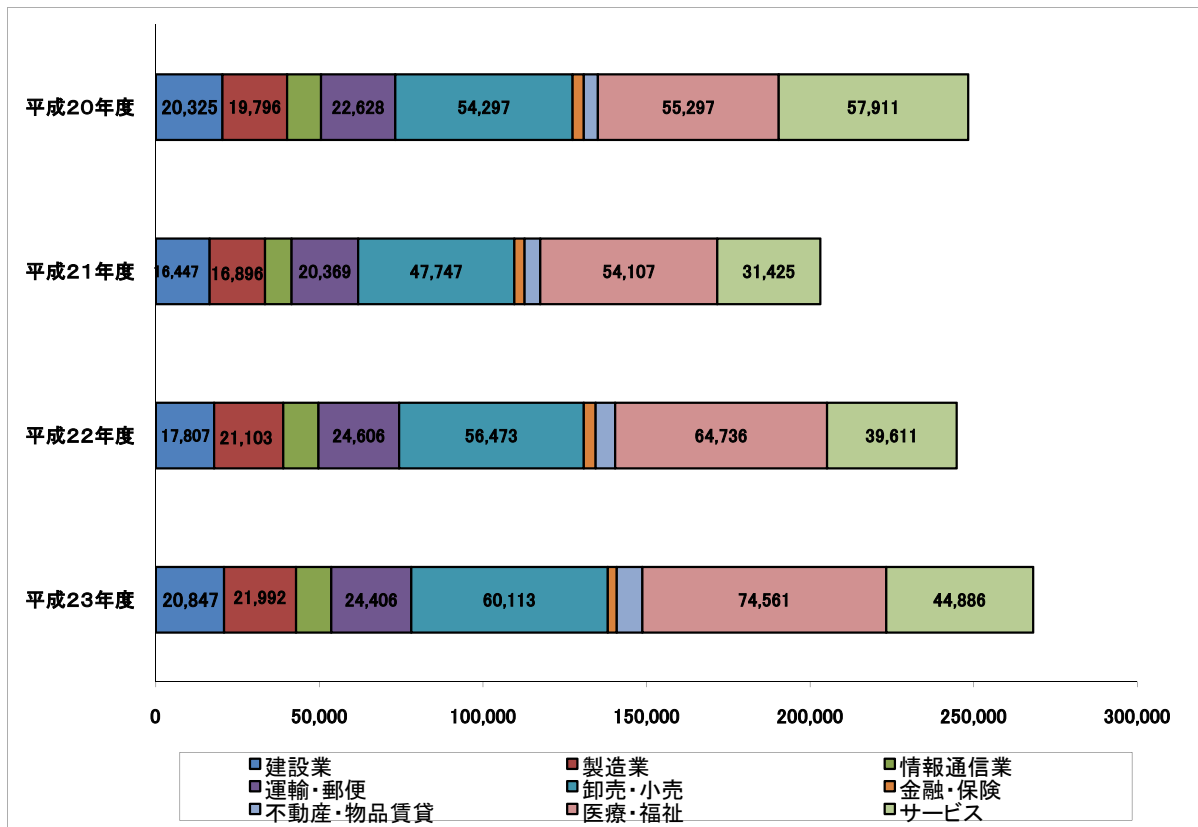
産業別では、建設業は17.1%増、製造業は4.2%増、電気・ガス・熱供給・水道業は39.4%増、情報通信業は0.3%減、運輸・郵便業は0.8%減、卸売・小売業は6.4%増、金融・保険業は24.2%減、不動産・物品賃貸業は30.5%増、サービス業は13.3%増となった。

月間有効求人(月平均)は70,696人で、前年度に比べ15.2%増加した。



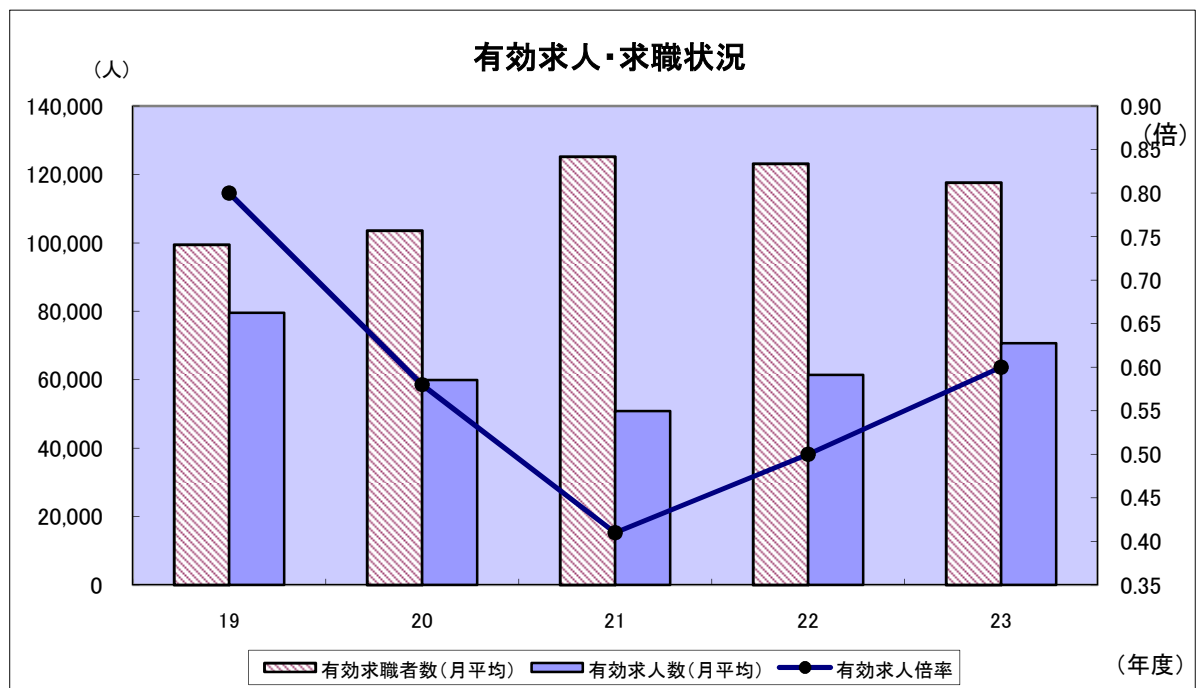
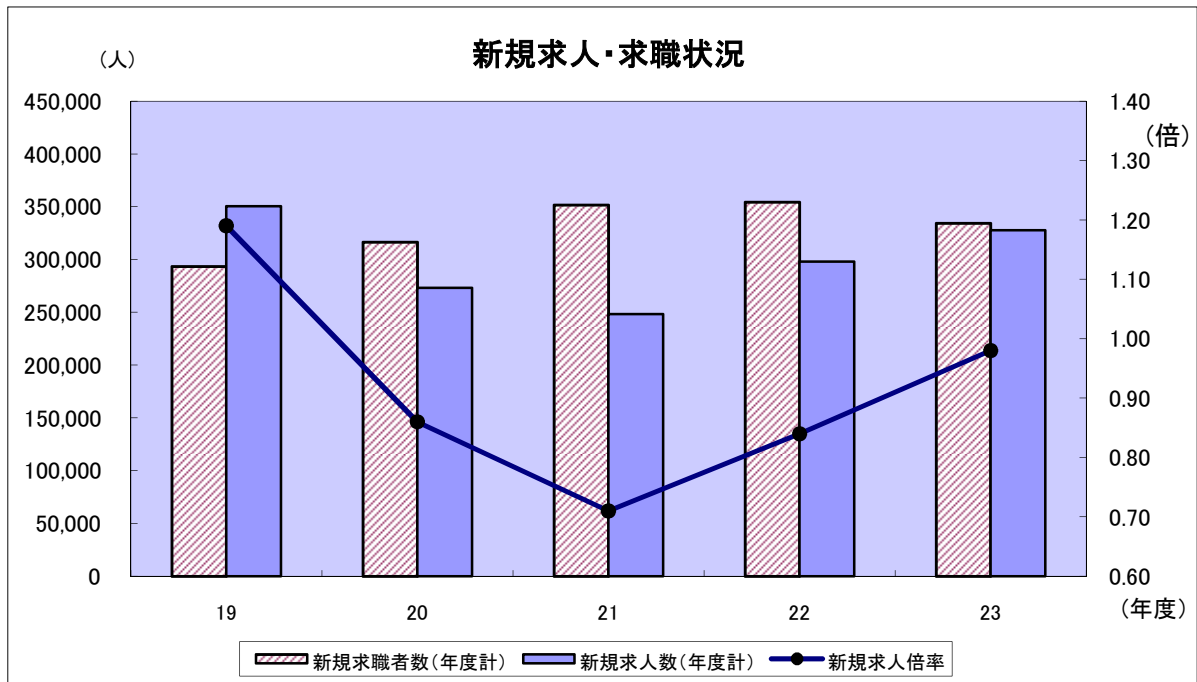
**新規求人・有効求人推移**

項目	年度	計	新規求人				有効求人 (平均)
			福岡地域	北九州地域	筑豊地域	筑後地域	
実数	19	350,481	176,663	90,132	27,761	55,925	79,577
	20	273,121	133,821	68,805	24,637	45,858	59,944
	21	248,416	123,246	61,882	21,861	41,427	50,859
	22	298,154	144,263	78,851	26,328	48,712	61,359
	23	327,773	160,805	86,542	26,975	53,451	70,696
対前年度増減率%	19	▲ 13.2	▲ 19.0	▲ 7.0	▲ 5.2	▲ 5.5	▲ 10.6
	20	▲ 22.1	▲ 24.3	▲ 23.7	▲ 11.3	▲ 18.0	▲ 24.7
	21	▲ 9.0	▲ 7.9	▲ 10.1	▲ 11.3	▲ 9.7	▲ 15.2
	22	20.0	17.1	27.4	20.4	17.6	20.6
	23	9.9	11.5	9.8	2.5	9.7	15.2



### 新規求人の産業別推移

	平成20年度	平成21年度	平成22年度	平成23年度	対前年度増減率%
AB 農林漁業	651	839	1,126	1,633	45.0
C 鉱業	49	44	51	29	▲ 43.1
D 建設業	20,325	16,447	17,807	20,847	17.1
E 製造業	19,796	16,896	21,103	21,992	4.2
F 電気・ガス・熱供給・水道業	169	194	132	184	39.4
G 情報通信業	10,375	8,095	10,806	10,774	▲ 0.3
H 運輸・郵便	22,628	20,369	24,606	24,406	▲ 0.8
I 卸売・小売	54,297	47,747	56,473	60,113	6.4
J 金融・保険	3,395	3,110	3,633	2,755	▲ 24.2
K 不動産・物品賃貸	4,328	4,874	6,007	7,841	30.5
L 学術研究・専門技術サービス		8,744	9,991	12,246	22.6
M 宿泊・飲食サービス	15,847	14,182	17,277	19,456	12.6
N 生活関連サービス・娯楽		12,007	14,133	15,438	9.2
O 教育・学習支援	3,619	3,928	4,739	5,127	8.2
P 医療・福祉	55,297	54,107	64,736	74,561	15.2
Q 複合サービス	1,578	1,223	1,796	1,590	▲ 11.5
R サービス	57,911	31,425	39,611	44,886	13.3
ST 公務・その他	2,856	4,185	4,127	3,895	▲ 5.6
合計	273,121	248,416	298,154	327,773	9.9



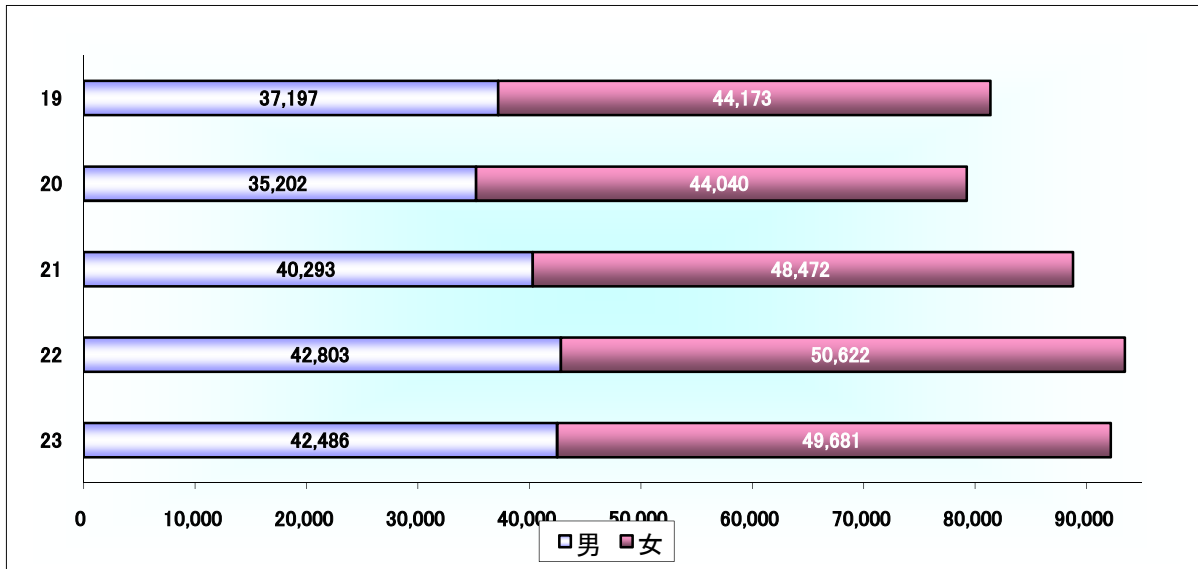
### (3) 就職の動き

就職件数は92,324件で、前年度に比べ1.5%減少した。

これを以下前年度比で見ると、性別では、男が0.7%、女子が1.9%減少した。

地域別で見ると、福岡地域は2.1%増加、北九州地域は5.5%、筑豊地域は3.4%、筑後地域は2.3%減少した。

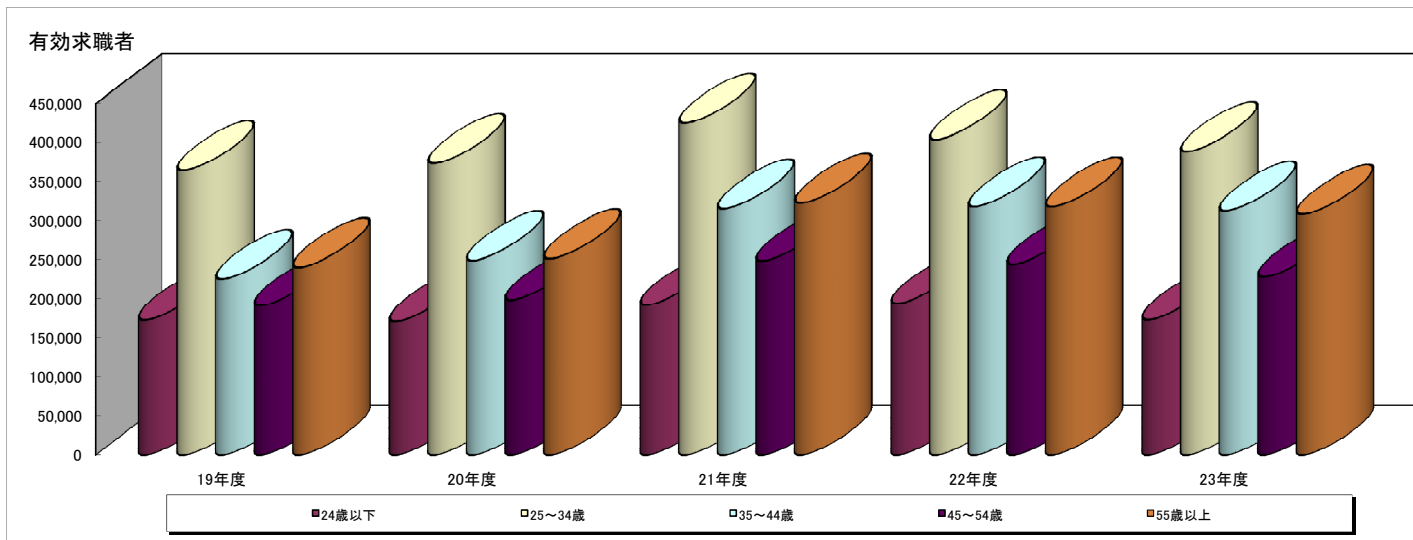
県外への就職件数は8,350件で、前年度に比べ8.9%増加した。



就職件数の推移(年度計)

項目	年度	計	性別		保険受給者	45歳以上	県外
			男	女			
実数	19	81,751	37,197	44,173	20,063	24,135	7,765
	20	79,623	35,202	44,040	19,132	24,357	6,828
	21	89,170	40,293	48,472	22,935	28,506	7,146
	22	93,737	42,803	50,622	21,885	30,709	7,665
	23	92,324	42,486	49,881	21,606	30,856	8,350
対前年度増減率%	19	▲ 5.2	▲ 7.0	▲ 3.5	▲ 2.7	▲ 2.3	▲ 2.2
	20	▲ 2.6	▲ 5.4	▲ 0.3	▲ 4.6	0.9	▲ 12.1
	21	12.0	14.5	10.1	19.9	17.0	4.7
	22	5.1	6.2	4.4	▲ 4.6	7.7	7.3
	23	▲ 1.5	▲ 0.7	▲ 1.9	▲ 1.3	0.5	8.9

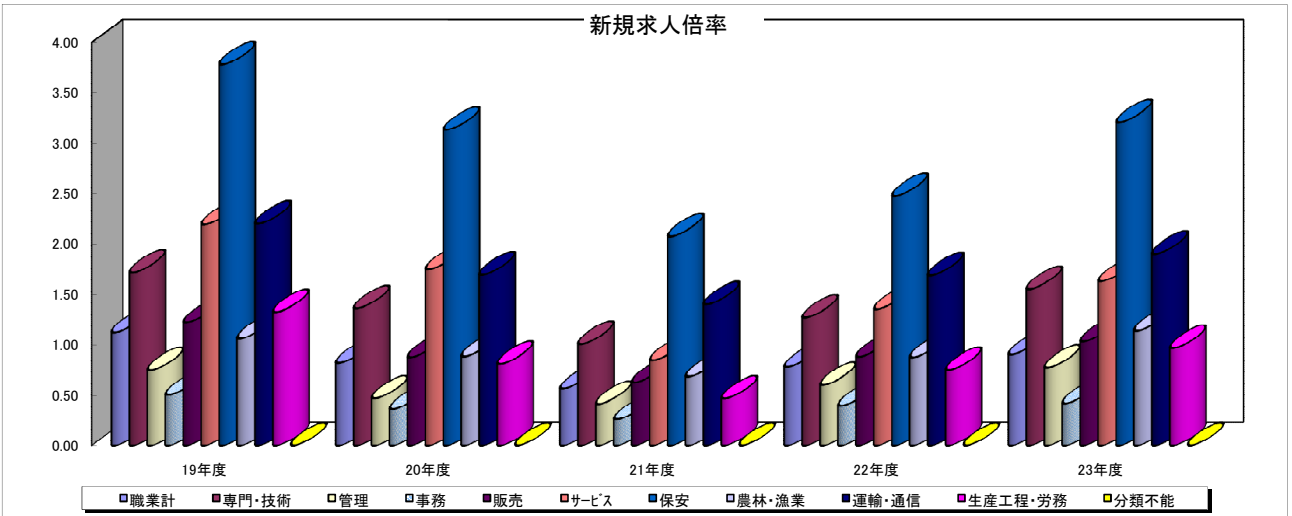
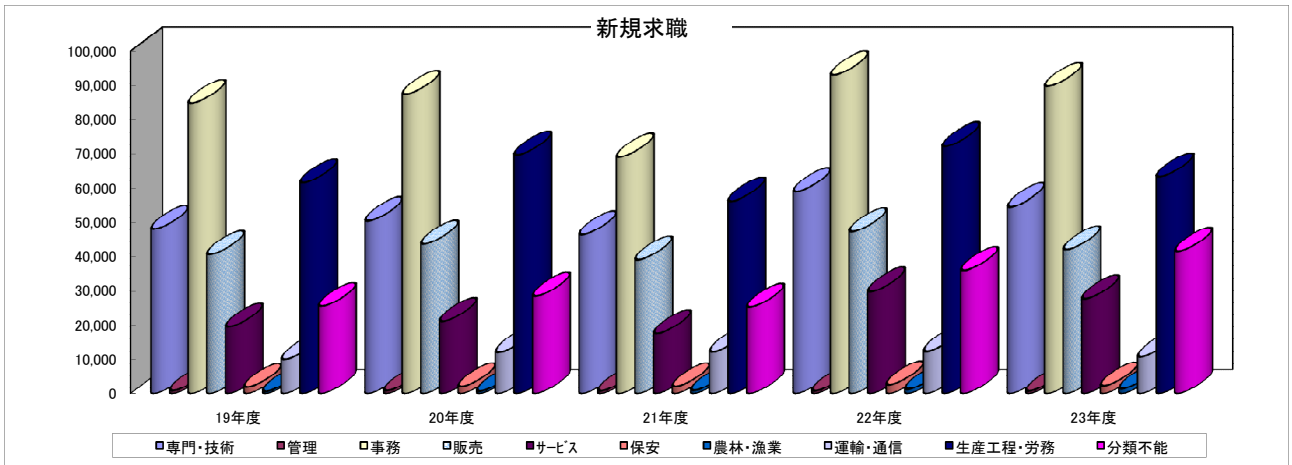
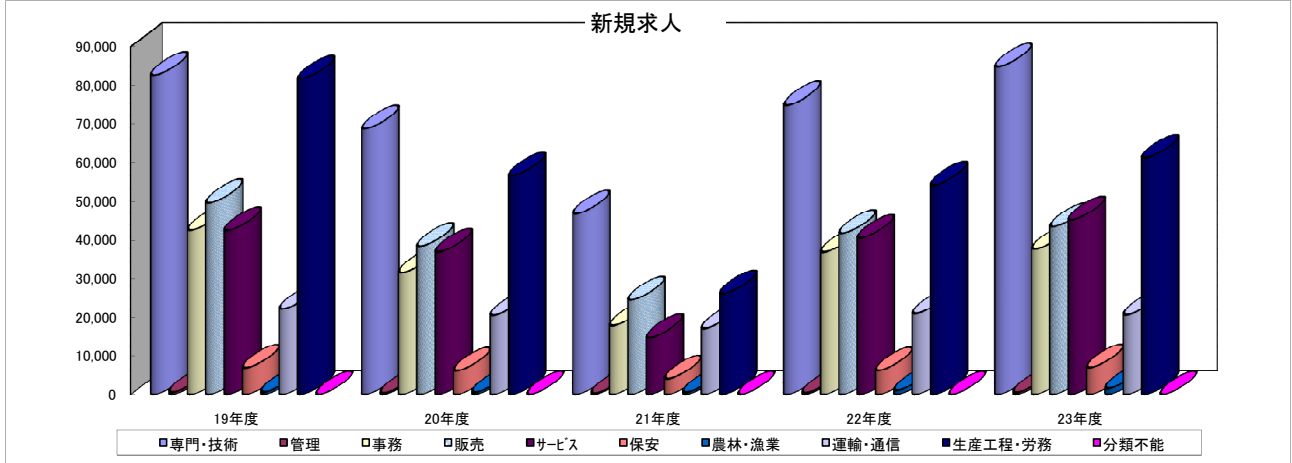
(4) 年齢別常用求職状況(パートタイムを含む)



年齢別	年度	有効求職者数				
		19年度	20年度	21年度	22年度	23年度
年齢計		1,193,042	1,242,082	1,502,246	1,477,032	1,409,875
24歳以下		172,774	170,961	191,617	193,523	173,094
25～34歳		364,310	373,402	424,823	403,850	388,490
35～44歳		225,011	248,684	315,130	317,820	312,350
45～54歳		190,932	197,999	248,269	244,139	228,040
55歳以上		240,015	251,036	322,407	317,700	307,901
	55～64歳	213,666	222,523	237,263	280,773	265,472
	65歳以上	26,349	28,513	36,332	36,927	42,429



(5) 職業別常用求人・求職状況(パートタイムを含む)



年度	新規求人数					新規求職者数					新規求人倍率				
	19年度	20年度	21年度	22年度	23年度	19年度	20年度	21年度	22年度	23年度	19年度	20年度	21年度	22年度	23年度
職業計	328,783	259,524	151,908	276,575	301,756	293,026	316,355	269,088	354,162	333,891	1.12	0.82	0.56	0.78	0.90
専門・技術	82,541	68,779	46,792	74,877	84,788	48,062	50,497	46,449	58,909	54,518	1.72	1.36	1.01	1.27	1.56
管理	587	364	297	432	535	785	781	719	719	692	0.75	0.47	0.41	0.60	0.77
事務	42,462	31,610	17,779	36,767	37,529	84,797	87,464	69,140	93,117	89,818	0.50	0.36	0.26	0.39	0.42
販売	49,593	38,255	24,462	41,655	43,408	40,564	43,647	38,982	47,293	41,979	1.22	0.88	0.63	0.88	1.03
サービス	42,412	36,800	14,733	40,441	45,209	19,368	21,019	17,399	29,855	27,723	2.19	1.75	0.85	1.35	1.63
保安	6,923	6,185	4,085	6,269	7,002	1,831	1,975	1,970	2,533	2,184	3.78	3.13	2.07	2.47	3.21
農林・漁業	634	578	585	1,081	1,558	596	653	856	1,235	1,368	1.06	0.89	0.68	0.88	1.14
運輸・通信	22,062	20,465	17,081	20,902	20,571	10,040	12,055	12,198	12,359	10,811	2.20	1.70	1.40	1.69	1.90
生産工程・労務	81,569	56,488	26,094	54,151	61,156	61,504	69,765	56,155	72,294	63,293	1.33	0.81	0.46	0.75	0.97
分類不能	-	-	-	-	-	25,479	28,499	25,220	35,848	41,505	-	-	-	-	-

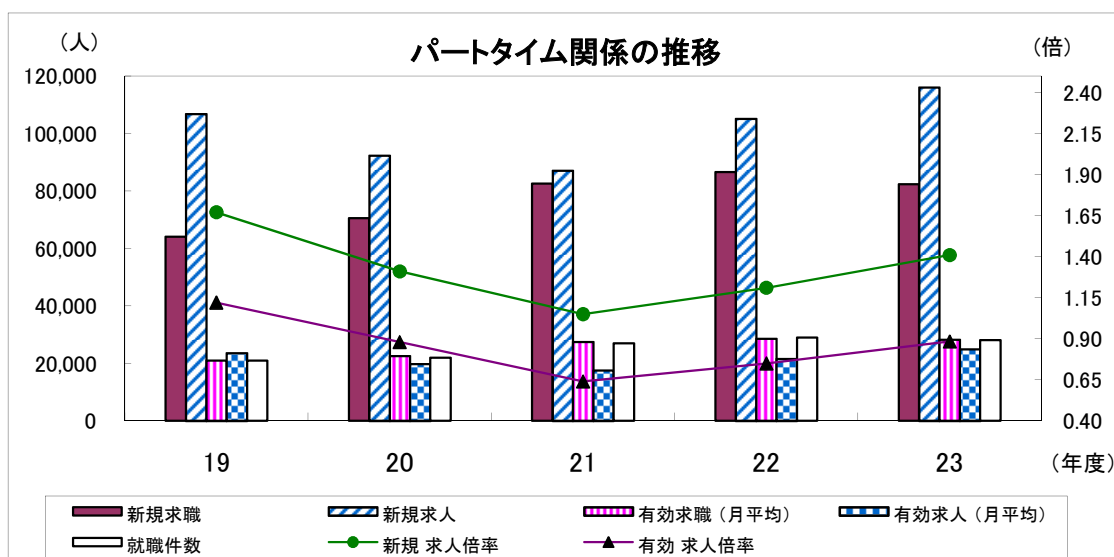
## (6) パートタイム関係

新規求職申込件数は82,349件で、前年度に比べ4.9%減少した。月間有効求職者数(月平均)は28,234人で、前年度に比べ1.3%減少した。

新規求人数は116,065人で、前年度に比べ10.4%増加し、月間有効求人数(月平均)は24,931人で、前年度に比べ15.7%増加した。

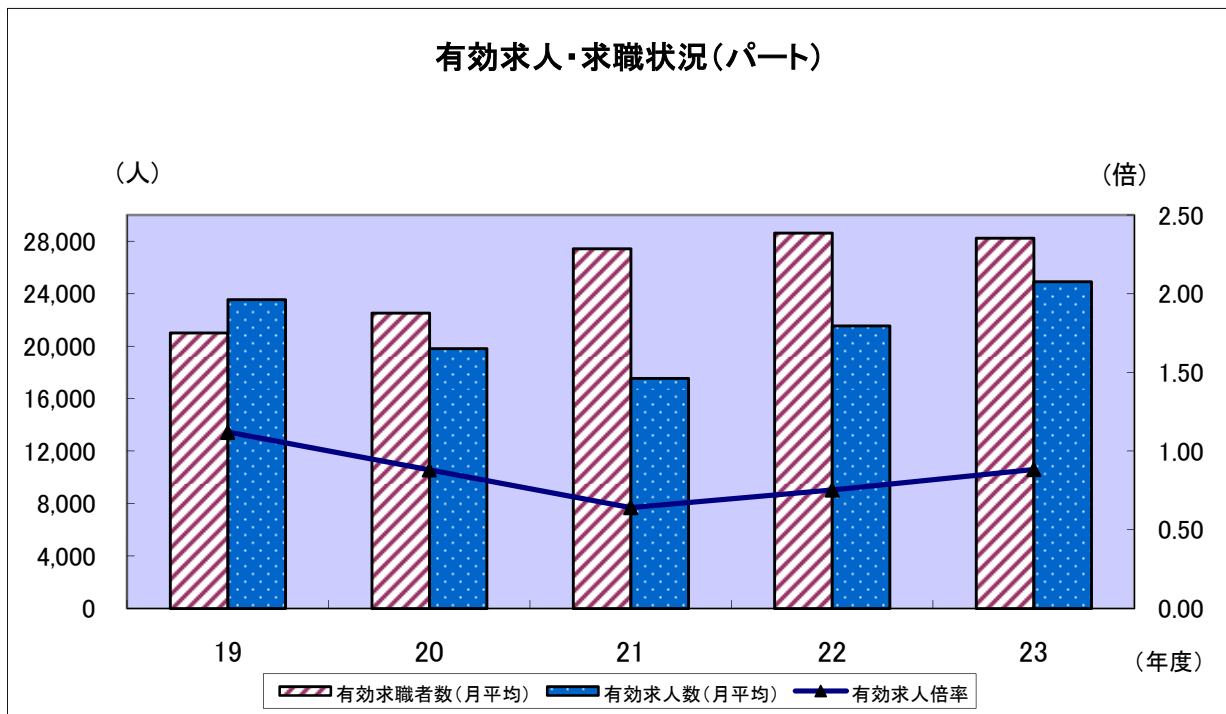
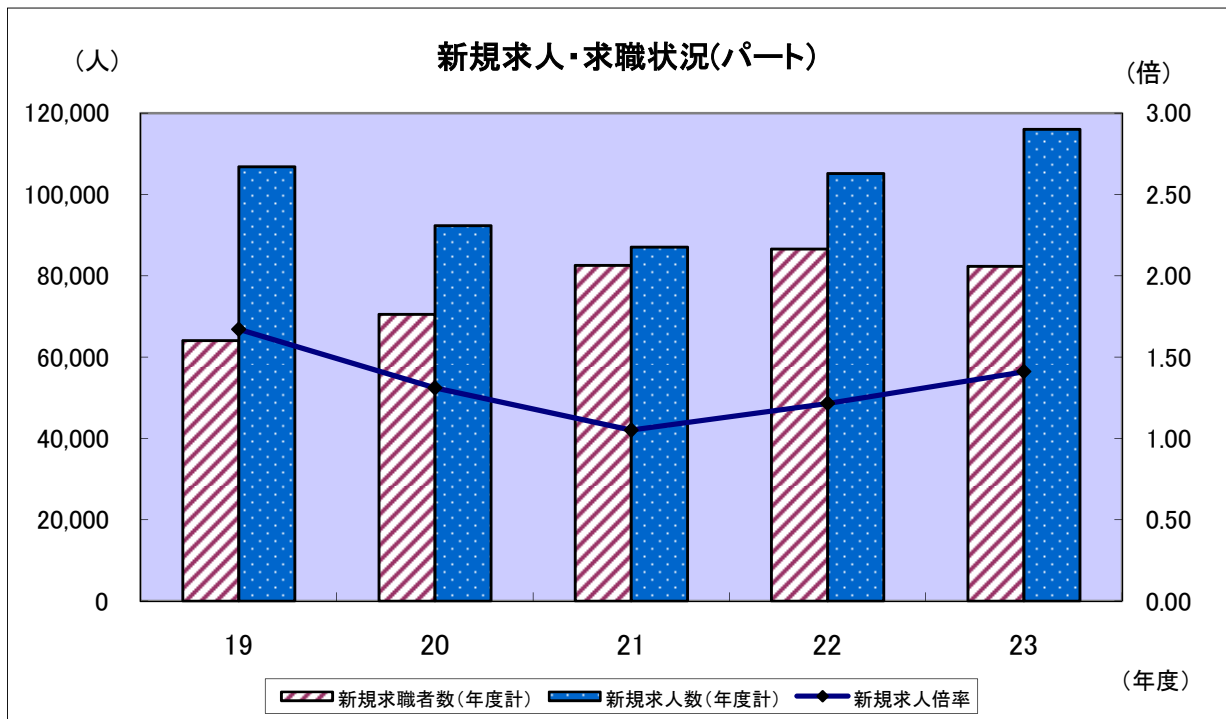
就職件数は、28,068件で、前年度に比べ3.1%減少した。

このような状況の中で、新規求人倍率は前年度1.21倍を0.2ポイント上回る1.41倍、有効求人倍率は前年度0.75倍を0.13ポイント上回る0.88倍となった。



## パートタイム関係の推移

年度	項目	新規求職	新規求人	有効求職	有効求人	就職件数	新規	有効
		(人)	(人)	(月平均)	(月平均)	(人)	求人倍率	求人倍率
実数	19	64,095	106,833	21,011	23,549	20,989	1.67	1.12
	20	70,510	92,314	22,538	19,828	21,949	1.31	0.88
	21	82,542	87,076	27,435	17,556	26,950	1.05	0.64
	22	86,585	105,167	28,620	21,542	28,966	1.21	0.75
	23	82,349	116,065	28,234	24,931	28,068	1.41	0.88
対前年 (ポイント増減率) %	19	1.6	▲ 4.9	3.2	▲ 3.5	▲ 2.1	▲ 0.11	▲ 0.08
	20	10.0	▲ 13.6	7.3	▲ 15.8	4.6	▲ 0.36	▲ 0.24
	21	17.1	▲ 5.7	21.7	▲ 11.5	22.8	▲ 0.26	▲ 0.24
	22	4.7	7.9	4.1	11.0	▲ 2.1	0.04	0.04
	23	▲ 4.9	10.4	▲ 1.3	15.7	▲ 3.1	0.20	0.13



#### 4 中高年齢者の職業紹介状況(パートタイムを含む)

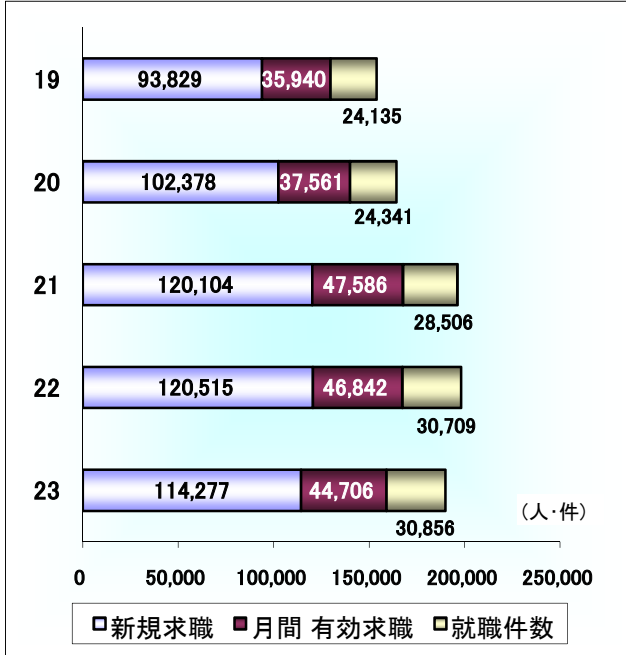
##### (1) 求職の状況

新規求職申込件数は114,277件で前年度比5.2%の減少となった。これを年齢別にみると、45歳～54歳で6.3%減、55歳～64歳は6.6%減、65歳以上で7.2%増となった。

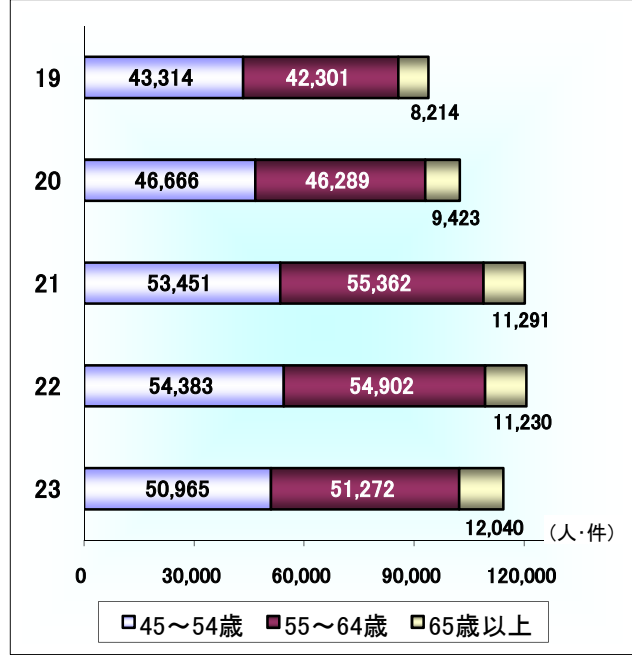
##### (2) 就職の状況

就職件数は30,856件で前年度比で0.5%増加し、就職率は前年度を1.5ポイント上回る27.0%となった。

中高年齢者の職業紹介の推移



中高年齢者の新規求職申込件数の推移



中高年齢者の職業紹介の推移

項目	年度	新規求職				月間有効求職	就職件数	就職率(%)
		45～54歳	55～64歳	65歳以上				
全数	19	93,829	43,314	42,301	8,214	35,940	24,135	25.7
	20	102,378	46,666	46,289	9,423	37,561	24,341	23.8
	21	120,104	53,451	55,362	11,291	47,586	28,506	23.7
	22	120,515	54,383	54,902	11,230	46,842	30,709	25.5
	23	114,277	50,965	51,272	12,040	44,706	30,856	27.0
率 %対 前 年 度 ポ イ ン ト 増 減	19	▲ 0.9	▲ 2.8	0.4	2.8	▲ 0.0	▲ 2.3	▲ 0.4
	20	9.1	7.7	9.4	14.7	4.5	0.9	▲ 1.9
	21	17.3	14.5	19.6	19.8	26.7	17.1	▲ 0.1
	22	0.3	1.7	▲ 0.8	▲ 0.5	▲ 1.6	7.7	1.7
	23	▲ 5.2	▲ 6.3	▲ 6.6	7.2	▲ 4.6	0.5	1.5

(注) 月間有効求職者数は月平均である。

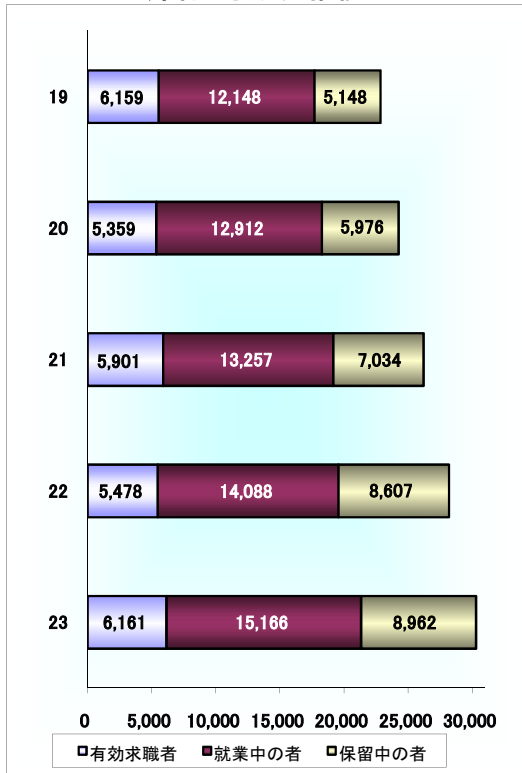
## 5 障害者の職業紹介状況

県下の公共職業安定所には平成24年3月末日現在で、身体障害者は18,862人(うち重度7,920人)、知的・精神障害者等は11,427人(うち知的6,195人)が登録している。

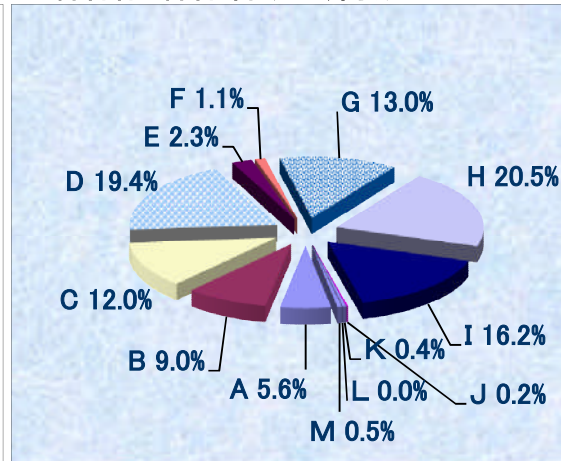
このうち有効求職者数は6,161人、就業中の者は15,166人、保留中の者は8,962人で、就業中の者が全体で占める割合は50.1%となり、前年度より0.1ポイント増加した。

職業紹介状況は、新規求職申込件数が6,612件で、前年度に比べ15.5%増加した。就職件数は、2,451件で、前年度に比べ9.0%増加した。就職件数は産業別では製造業が286件、サービス業は263件で、両産業で全体の22.4%を占めている。職業別では生産工程・労務が1,094件で全体の44.6%、事務が466件で19.0%、専門・技術が356件で14.5%を占めた。

登録者の状況別推移



障害者の障害部位別登録状況



		(単位:人)	
第1種	A	視覚	1,683 5.6%
	B	聴覚平衡音声そしゃく	2,727 9.0%
	C	上肢切断機能	3,621 12.0%
	D	下肢切断機能	5,864 19.4%
	E	体幹機能	686 2.3%
	F	脳病変による運動機能	345 1.1%
	G	内部機能	3,936 13.0%
第2種	H	知的	6,195 20.5%
	I	精神的	4,919 16.2%
	J	発達	49 0.2%
	K	難病	108 0.4%
	L	高次脳機能	10 0.0%
	M	その他	146 0.5%
合計			30,289 100.0%

障害者の職業紹介・登録状況の推移

年度	項目	新規求職	就職件数	年度末現在登録状況			
				計	有効求職者	就業中の者	保留中の者
身体障害者	19	3,203	1,175	16,231	3,634	9,088	3,509
	20	3,164	1,122	16,558	3,446	9,190	3,922
	21	3,362	1,120	17,439	3,699	9,245	4,495
	22	3,290	1,237	18,163	3,307	9,594	5,262
	23	3,587	1,300	18,862	3,550	9,995	5,317
知的障害者・精神等	19	1,633	608	6,882	1,913	3,330	1,639
	20	1,799	688	7,689	1,913	3,722	2,054
	21	2,174	845	8,753	2,202	4,012	2,539
	22	2,436	1,012	10,010	2,171	4,494	3,345
	23	3,025	1,151	11,427	2,611	5,171	3,645
合計	23	6,612	2,451	30,289	6,161	15,166	8,962

## 6 新規学卒者の職業紹介状況

新規学卒者の職業紹介状況は、中学校卒の求職者が33人で前年度に比べ17.5%減少し、高校卒の求職者は6,313人で2.5%増加した。

就職件数は、中学校卒が12件で前年度に比べ7.7%減少し、高校卒は6,206件で4.6%増加した。

### 新規学卒者の職業紹介の推移

年度	項目	※卒業者数	求職者	求人数	就職者数	
						うち県外
中学校	19年3月	49,365	84	58	48	12
	20年3月	48,571	131	54	54	10
	21年3月	47,548	51	29	29	10
	22年3月	49,143	72	21	27	5
	23年3月	47,402	40	7	13	5
	24年3月	48,023	33	13	12	4
	前年度比	1.3	▲ 17.5	85.7	▲ 7.7	▲ 20.0
高等学校	19年3月	45,941	7,440	10,510	7,129	1,636
	20年3月	43,755	8,070	10,955	7,060	1,625
	21年3月	42,166	6,740	10,377	6,512	1,602
	22年3月	42,611	5,957	6,534	5,696	1,152
	23年3月	42,155	6,157	6,255	5,935	1,286
	24年3月	41,532	6,313	7,098	6,206	1,221
	前年度比	▲ 1.5	2.5	13.5	4.6	▲ 5.1

(注) ※欄資料出所: 県調査統計課「学校基本調査」

3月卒業者の同年6月末日現在の数値

## 7 日雇職業紹介状況

### (1) 一般日雇労働者の職業紹介状況

平成23年度の前月から繰越された日雇有効求職者数は667人で前年度に比べて12.9%減少した。

#### 一般日雇労働者の職業紹介の推移

項目		年度				
		19	20	21	22	23
日雇 全 数	前月繰越有効求職者	1,037	983	887	766	667
	就労実人員	73	50	16	46	55
	就労延数	2,754	1,961	1,432	1,788	2,437

(注) 前月繰越有効求職者、就労実人員は月平均の数値。

### (2) 港湾労働者の職業紹介状況

平成23年度末現在常用港湾労働者証所持者数が2,946人で前年度に比べ0.7%増加した。  
平成23年度の新規求人延数は11,147件で前年度に比べ2.1%減少した。

#### 港湾労働者の職業紹介の推移

項目		年度末 現在 常証所 持者数	日雇関係					
			新規求人 延数	就労延数				
					船内荷役	沿岸・倉庫荷役	港湾荷役	その他
19年度		2,762	13,048	13,056	3,245	6,256	—	3,555
20年度		2,911	14,936	14,909	3,351	7,311	—	4,247
21年度		2,918	10,509	10,253	2,478	3,435	—	4,340
22年度		2,926	11,384	11,196	2,839	4,175	—	4,182
23年度		2,946	11,147	11,234	2,400	4,947	—	3,887
対前 年度 増 減 率 %	19	1.3	58.4	58.5	2.8	104.5	—	75.8
	20	5.4	14.5	14.2	3.3	16.9	—	19.5
	21	0.2	▲ 29.6	▲ 31.2	▲ 26.1	▲ 53.0	—	2.2
	22	0.3	8.3	9.2	14.6	21.5	—	▲ 3.6
	23	0.7	▲ 2.1	0.3	▲ 15.5	18.5	—	▲ 7.1

(注) 1 常とは常用港湾労働者をいう。

2 その他は、「はしけ作業」、「いかだ作業」及び「船舶貨物整備作業」をいう。

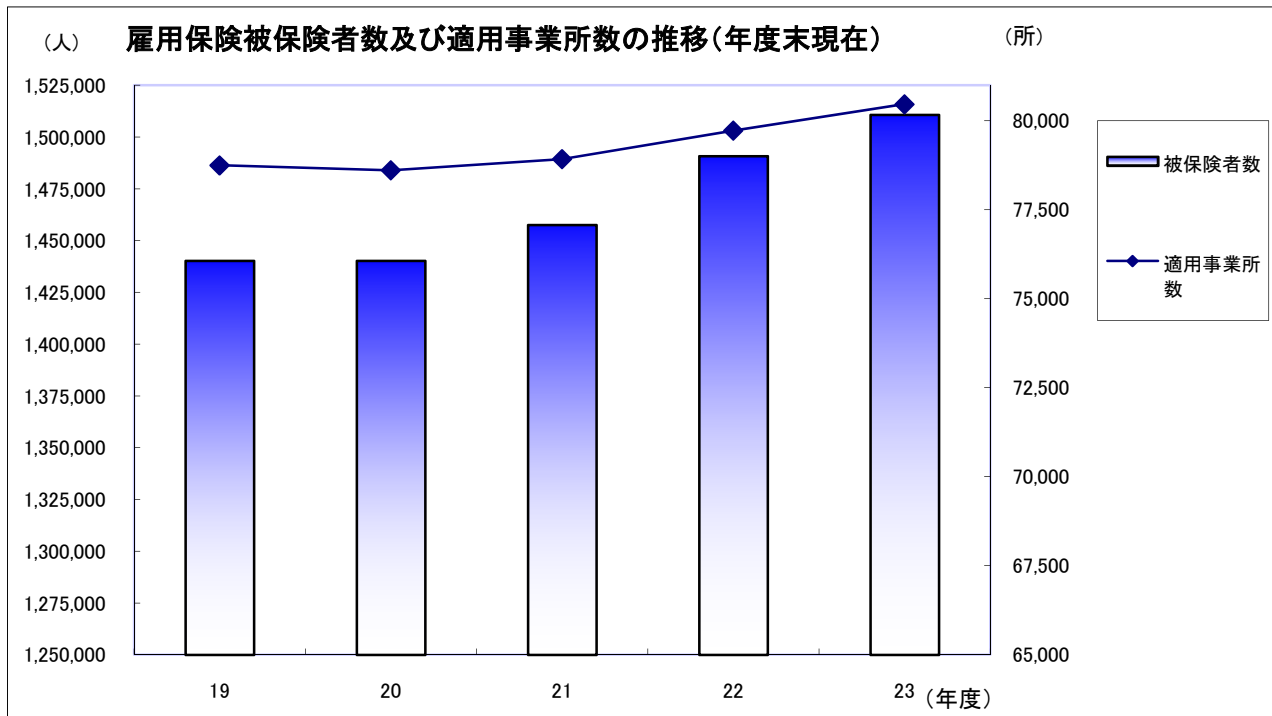
## 8 雇用保険適用給付の状況

### (1) 適用の状況

適用事業所数は、平成24年3月末現在80,466事業所で、前年度末を0.9%上回った。

雇用保険被保険者数は、平成24年3月末現在1,510,694人で前年度末を1.3%上回った。

雇用保険の資格取得者数は326,570人で前年度比0.2%減、雇用保険の資格喪失者数は307,913人で前年度比4.6%増となった。



### 適用事業所数・被保険者数の推移

項目 年度	適用事業所			被保険者数			
	年度末現在 適用事業所数	加入	廃止	年度末現在 被保険者数	資格取得	資格喪失	
19年度	78,751	4,169	3,667	1,440,227	351,225	312,581	
20年度	78,611	3,698	3,863	1,440,261	315,008	309,140	
21年度	78,925	4,137	3,913	1,457,558	299,578	285,335	
22年度	79,726	4,101	3,369	1,490,827	327,309	294,269	
23年度	80,466	4,280	3,575	1,510,694	326,570	307,913	
対前 年度 増 減 率 %	19	0.8	4.6	17.5	2.5	▲ 1.5	▲ 3.5
	20	▲ 0.2	▲ 11.3	5.3	0.0	▲ 10.3	▲ 1.1
	21	0.4	11.9	1.3	1.2	▲ 4.9	▲ 7.7
	22	1.0	▲ 0.9	▲ 13.9	2.3	9.3	3.1
	23	0.9	4.4	6.1	1.3	▲ 0.2	4.6



## (2) 給付の状況

離職票提出件数は7,613件で前年度比で0.3%減少し、雇用保険受給資格決定件数は7,650件で前年度比0.1%の減少となった。

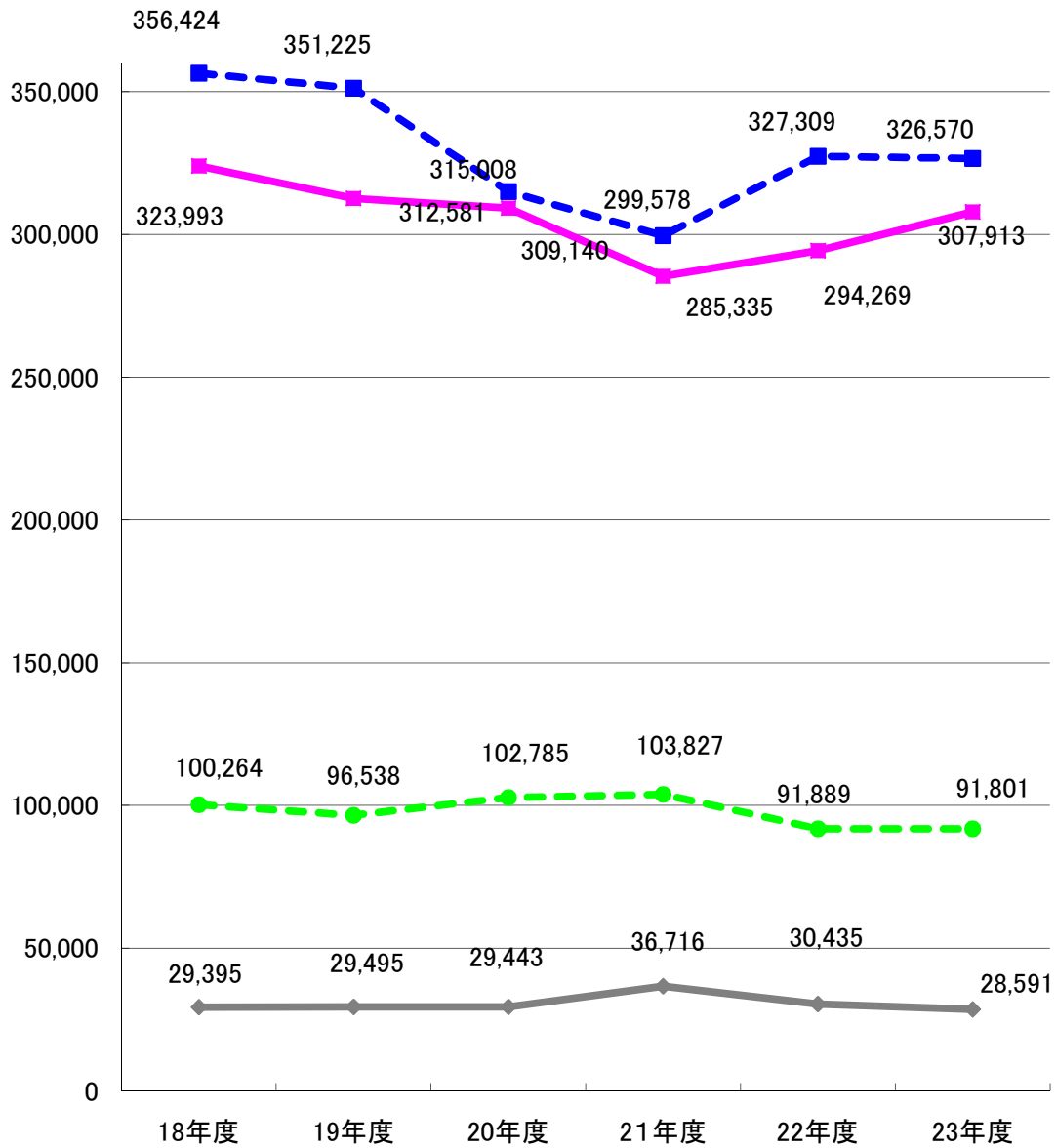
雇用保険受給者実人員(基本手当分)は28,591人で前年度比6.1%の減少となった。

### 給付の推移(月平均)[基本手当]

項目 年度		離職票 提出件数	受給資格 決定件数	初回 受給者数	受給者 実人員	基本 受給率(%)
19年度		7,996	8,045	6,797	29,495	2.0
20年度		8,593	8,565	7,165	29,443	2.0
21年度		9,028	8,652	7,808	36,716	2.5
22年度		7,633	7,657	6,644	30,435	2.0
23年度		7,613	7,650	6,488	28,591	1.9
対前 年度 増 減 率 %	19	▲ 2.7	▲ 3.7	▲ 0.8	0.3	0.0
	20	7.5	6.5	5.4	▲ 0.2	0.0
	21	5.1	1.0	9.0	24.7	0.5
	22	▲ 15.5	▲ 11.5	▲ 14.9	▲ 17.1	▲ 0.5
	23	▲ 0.3	▲ 0.1	▲ 2.3	▲ 6.1	▲ 0.1

(注) 初回受給者数及び受給者実人員は基本手当基本分である。

## 雇用保険の状況



—●— 資格決定   
 —◆— 実人員(平均)   
 -■- 資格取得   
 —■— 資格喪失

	18年度	19年度	20年度	21年度	22年度	23年度
資格決定	100,264	96,538	102,785	103,827	91,889	91,801
実人員(平均)	29,395	29,495	29,443	36,716	30,435	28,591
資格取得	356,424	351,225	315,008	299,578	327,309	326,570
資格喪失	323,993	312,581	309,140	285,335	294,269	307,913

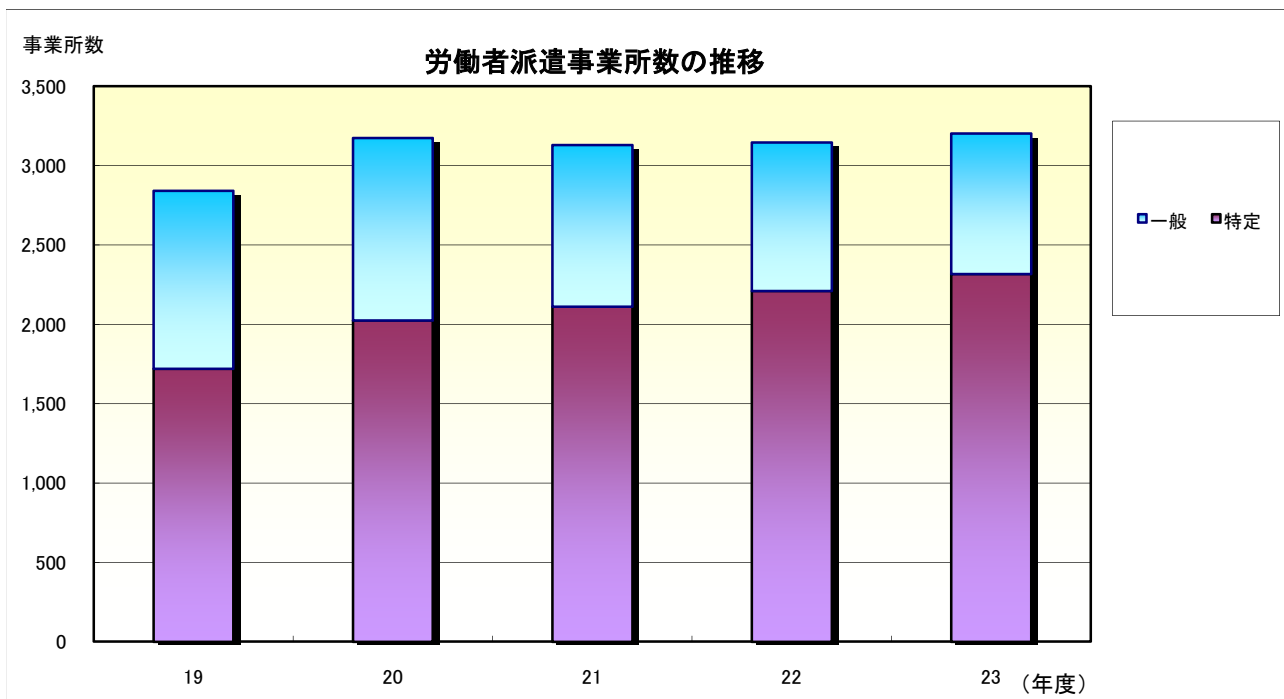
## 9 労働者派遣事業・職業紹介事業状況

### (1) 労働者派遣事業の状況

労働者派遣事業所数は3,202事業所で、前年度に比べ1.8%増加した。

一般労働者派遣事業所数は885事業所で、前年度に比べ5.4%減少し、特定労働者派遣事業所数は2,317事業所で、前年度に比べ4.8%増加した。

新規許可・届出数は一般労働者派遣事業が28件で、前年度に比べ33.3%減少し、特定労働者派遣事業は191件で、10.3%減少した。



(※各年度末現在)

### 労働者派遣事業所数推移

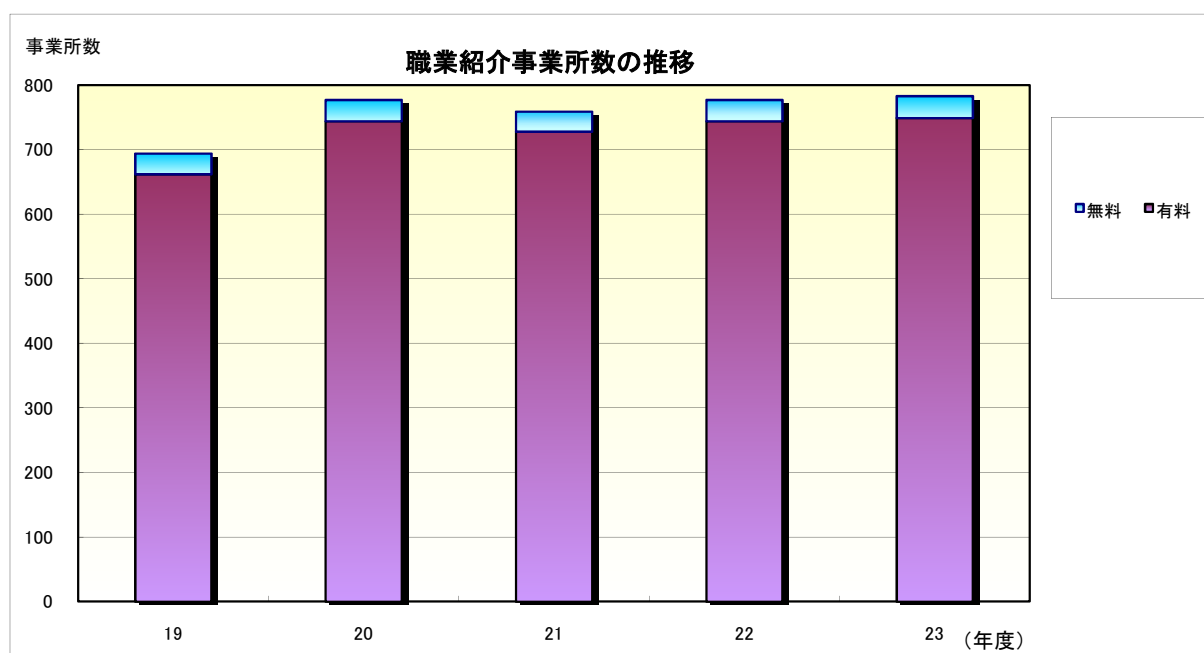
項目 年度	一般労働者派遣事業		特定労働者派遣事業		
	事業所件数	新規許可・届出	事業所件数	新規許可・届出	
19年度	1,120	264	1,721	571	
20年度	1,150	145	2,024	400	
21年度	1,018	73	2,112	292	
22年度	936	42	2,210	213	
23年度	885	28	2,317	191	
対前 年度 増減 率 %	19	22.8	23.4	49.9	9.2
	20	2.7	▲ 45.1	17.6	▲ 29.9
	21	▲ 11.5	▲ 49.7	4.3	▲ 27.0
	22	▲ 8.1	▲ 42.5	4.6	▲ 27.1
	23	▲ 5.4	▲ 33.3	4.8	▲ 10.3

## (2) 職業紹介事業の状況

職業紹介事業所数は783事業所で、前年度に比べ0.8%増加した。

有料職業紹介事業所数は749事業所で、前年度に比べ0.7%増加し、無料職業紹介事業所数は34事業所で、前年度に比べ3.0%増加した。

新規許可数は有料職業紹介事業が39件で、前年度に比べ56.7%減少し、無料職業紹介事業は2件であった。



(※各年度末現在)

### 職業紹介事業所数推移

項目 年度	有料職業紹介		無料職業紹介		
	事業所件数	新規許可	事業所件数	新規許可	
19年度	662	148	32	0	
20年度	744	145	33	2	
21年度	728	82	31	0	
22年度	744	90	33	2	
23年度	749	39	34	2	
対前年度増減率%	19	20	21	22	23
	18.2	12.4	▲ 2.2	2.2	0.7
		▲ 5.7	▲ 2.0	▲ 43.4	▲ 56.7
			▲ 5.9	3.1	▲ 6.1
			▲ 100.0	0.0	▲ 100.0
				0.0	0.0
					0.0