

# 職 業 安 定 業 務 年 報

平 成 2 2 年 度

< 労働市場の概況編 >

福岡労働局 職業安定部

## 《平成22年度》

目次	1	主要労働指標	1
	2	労働経済の動向	11
	3	一般職業紹介状況	14
	4	中高年齢者の職業紹介状況	24
	5	障害者の職業紹介状況	25
	6	新規学卒者の職業紹介状況	26
	7	日雇職業紹介状況	27
	8	雇用保険適用給付の状況	28
	9	労働者派遣・職業紹介事業状況	31

公共職業安定所管轄区域・管内状況(平成23年4月1日現在)

区分	[郵便番号]	所在地	電話番号			面積 km2 (H22.10.1)	人口 (H22.10.1)	人口密度 1km2あたり (H22.10.1)	世帯 (H22.10.1)	民営事業所(H2210.1)		管轄区域	
										事業所数	従業者数		
計						4,977	5,071,968	1,019.03	2,110,880	226,803	2,267,485		
福岡中央	[810-8609]	福岡市中央区赤坂1-6-19 (赤坂駅前庁舎)	092	712	8609	213.78	839,368	3,926.32	422,313	54,349	668,194	福岡市中央区、博多区、城南区、早良区、 南区(那の川1~2丁目)、 糟屋郡(宇美町、志免町、須恵町)	
	[810-0041]	福岡市中央区大名2-4-22 新日本ビル2階 (マザーズハローワーク天神)	092	712	6508								
	[810-0001]	福岡市中央区天神1-4-2 エルガーラ12階 (福岡人材銀行)	092	725	8609								
	[810-0001]	福岡市中央区天神2-8-49 ヒューリック福岡ビル5階	092	737	7031								
飯塚	[820-8540]	飯塚市芳雄町12-1	0948	24	8609	369.38	187,944	508.81	75,140	8,299	71,194	飯塚市、嘉麻市、嘉穂郡	
大牟田	[836-0047]	大牟田市大正町6-2-3	0944	53	1551	263.55	235,745	894.50	86,215	11,087	86,763	大牟田市、柳川市、みやま市	
八幡 (若松) (戸畑)	[806-8509]	北九州市八幡西区岸の浦1-5-10	093	622	5566	228.48	469,777	2,056.10	194,159	19,210	176,898	北九州市八幡東区、八幡西区、中間市、遠賀郡	
	[808-0034]	北九州市若松区本町1-14-12	093	771	5055	(68)	(85233)	(1247)	(33704)	(3,936)	(36,642)		北九州市若松区
	[804-0053]	北九州市戸畑区牧山1-1-15	093	871	1331	(16.66)	(61617)	(3696)	(28119)	(3,319)	((37,973))		北九州市戸畑区
久留米 (大川)	[830-8505]	久留米市諏訪野町2401	0942	35	8609	328.50	5,071,968	992.01	0	21,576	181,457	久留米市(城島町を除く)、小郡市、うきは市、三井郡 久留米市(城島町)、大川市、三潁郡	
	[831-0041]	大川市大字小保614-6	0944	86	8609	(69.64)	(17,061)	(928.56)	(17,061)	-	-		
小倉 (門司)	[802-8507]	北九州市小倉北区萩崎町1-11 (マザーズハローワーク北九州)	093	941	8609	210.17	396,729	1,887.66	175,490	20,353	208,201	北九州市小倉北区、小倉南区	
	[802-0001]	北九州市小倉北区浅野3-8-1 AIMビル8階	093	522	8609								
	[800-0004]	北九州市門司区北川町1-18	093	381	8609	(73.37)	(104,550)	(1,423.87)	(44,216)	(5,080)	(42,531)		北九州市門司区
直方	[822-0002]	直方市大字頓野3334-5	0949	22	8609	251.53	113,457	451.07	43,699	4,813	55,466	直方市、宮若市、鞍手郡	
田川	[826-8609]	田川市大字弓削田184-1	0947	44	8609	363.65	134,548	369.99	53,836	5,674	40,890	田川市、田川郡	
	[824-0031]	行橋市西宮市5-2-47	0930	25	8609	387.07	147,589	381.30	58,284	6,125	58,922	行橋市、京都郡、築上郡(築上町)	
行橋 (豊前)	[828-0021]	豊前市大字八屋322-70	0979	82	8609	(179.25)	(41,692)	(232.50)	(15,584)	(1,677)	(15,917)	豊前市、築上郡(吉富町、上毛町)	
	[813-8609]	福岡市東区千早6-1-1	092	672	8609	391.81	607,418	1,550.29	251,321	19,823	226,226	福岡市東区、宗像市、古賀市、福津市、糟屋郡 (篠栗町、新宮町、久山町、粕屋町)	
八女	[834-0023]	八女市大字馬場514-3	0943	23	6188	562.29	137,822	245.11	45,685	6,347	53,364	八女市、筑後市、八女郡	
朝倉	[838-0061]	朝倉市菩提寺480-3	0946	22	8609	365.84	87,942	240.38	29,136	3,884	35,095	朝倉市、朝倉郡	
福岡南	[816-8577]	春日市春日公園3-2	092	513	8609	264.36	669,397	2,532.14	273,831	22,967	197,479	福岡市南区(那の川1~2丁目を除く)、 春日市、大野城市、太宰府市、筑紫野市、筑紫郡	
福岡西	[819-8552]	福岡市西区姪浜駅南3-8-10	092	881	8609	299.98	277,361	972.45	100,295	8,284	74,273	福岡市西区、糸島市	

(注)1 公共職業安定所の( )は出張所 (( ))は分庁舎である。※数値は外数

総務省統計局「平成22年国勢調査」

- 福岡市南区那の川1~2丁目は、福岡中央所管轄であるが、その「面積~民営事業所」の数字は福岡南所に計上している。
- 大川出張所の事業所数及び従業者数は久留米所管内として計上している。

# 公共職業安定所管轄図



平成23年4月1日現在

1-(1) 主要労働指標

区分	職 業 紹 介									
	新規求職 申込件数	※月間有効 求職者数	紹介件数	就職件数	新規 求人数	※月間有効 求人数	充足数	求人倍率(倍)		就職率 (%)
								新規	有効	
合 計	354,401	10,264	647,657	93,737	298,154	5,113	95,475	0.84	0.50	26.4
福岡中央	84,323	2,289	167,647	15,470	94,705	1,646	24,250	1.12	0.72	18.3
飯 塚	13,318	356	21,520	4,785	11,910	193	4,496	0.89	0.54	35.9
大牟田	16,367	475	30,648	5,924	12,189	208	5,169	0.74	0.44	36.2
八 幡	35,317	1,013	54,476	9,734	29,423	507	9,606	0.83	0.50	27.6
久留米	34,095	920	59,494	9,592	25,148	435	8,939	0.74	0.47	28.1
小 倉	31,581	1,010	57,542	10,654	41,042	697	12,341	1.30	0.69	33.7
直 方	9,102	250	15,176	3,071	6,450	106	2,449	0.71	0.42	33.7
田 川	9,815	301	13,605	3,410	7,968	135	2,656	0.81	0.45	34.7
行 橋	9,707	289	13,864	3,526	8,386	143	3,420	0.86	0.49	36.3
福岡東	35,044	1,106	71,985	8,446	22,003	375	7,298	0.63	0.34	24.1
八 女	9,522	267	16,765	3,448	6,422	106	3,168	0.67	0.39	36.2
朝 倉	6,916	191	11,010	2,386	4,953	87	1,859	0.72	0.46	34.5
福岡南	36,807	1,167	66,475	7,703	20,129	348	7,090	0.55	0.30	20.9
福岡西	22,487	630	47,450	5,588	7,426	129	2,734	0.33	0.20	24.8
運輸局分	-	-	-	-	-	-	-	-	-	-

(注) 1 ※欄は月平均であるので必ずしも合計と一致しない。

2 職業紹介は、新規学卒を除き、パートタイムを含む。

雇 用 保 険							
基 本 手 当					被 保 険 者	被 保 険 者	基 本
離 職 票 提出件数	受 給 資 格 決 定 件 数	初 回 受 給 者 数	※ 受 給 者 実 人 員	期 末 現 在 被 保 険 者 数	資 格 取 得 者 数	資 格 喪 失 者 数	受 給 率 (%)
0	91,889	79,724	30,435	17,823,544	327,309	294,269	0.2
0	17,347	15,178	5,549	6,673,839	125,910	117,101	0.1
0	3,563	3,029	1,173	459,145	8,234	7,394	0.3
0	3,726	3,238	1,316	573,647	9,582	8,155	0.2
0	10,054	8,717	3,354	1,681,817	25,443	22,721	0.2
0	7,442	6,418	2,471	1,268,325	23,017	20,227	0.2
0	8,711	7,600	2,921	2,118,913	40,869	37,765	0.1
0	1,996	1,709	684	407,098	6,063	6,425	0.2
0	2,529	2,227	979	307,239	6,670	5,551	0.3
0	3,180	2,681	1,035	510,351	9,325	6,491	0.2
0	11,179	9,858	3,787	1,682,340	32,655	27,324	0.2
0	2,280	1,913	728	344,255	5,931	5,218	0.2
0	1,455	1,207	472	234,984	3,749	3,250	0.2
0	13,130	11,300	4,205	1,171,668	22,023	20,329	0.4
0	5,234	4,598	1,748	389,923	7,838	6,318	0.4
0	63	51	13	-	-	-	-

## 1-(2) 主要労働指標(福岡県と全国の比較)

一般職業紹介(パートタイムを含む)						
区 分	新規求職申込件数		新規求人数		新規求人倍率(倍)	
	福岡県	全 国	福岡県	全 国	福岡県	全 国
平成20年度	316,639	7,033,306	273,121	7,598,495	0.86	1.08
21 "	351,731	7,822,577	248,416	6,215,717	0.71	0.79
22 "	354,401	7,661,557	298,154	7,149,330	0.84	0.93
平成22年4月	40,123	866,288	22,547	552,067	0.56	0.64
5月	29,229	635,679	20,804	497,595	0.71	0.78
6月	29,886	649,361	23,286	568,229	0.78	0.88
7月	28,297	595,112	23,955	578,023	0.85	0.97
8月	28,050	585,888	23,762	574,031	0.85	0.98
9月	29,489	629,328	24,169	623,768	0.82	0.99
10月	28,542	613,143	26,521	643,538	0.93	1.05
11月	25,484	560,053	25,956	599,677	1.02	1.07
12月	19,947	485,502	20,924	522,190	1.05	1.08
平成23年1月	30,447	669,295	29,507	661,795	0.97	0.99
2月	31,688	653,685	27,551	664,395	0.87	1.02
3月	33,219	718,223	29,172	664,022	0.88	0.92
前年度(同月)増減率(%)、前年度(同月)増減差(ポイント)						
平成20年度	7.9	11.5	▲ 22.1	▲ 18.3	▲ 0.33	▲ 0.39
21 "	11.1	11.2	▲ 9.0	▲ 18.2	▲ 0.15	▲ 0.29
22 "	0.8	▲ 2.1	20.0	15.0	0.13	0.14
平成22年4月	▲ 1.8	▲ 4.3	11.1	5.7	0.06	0.06
5月	3.8	1.7	14.2	12.2	0.06	0.07
6月	1.2	▲ 1.8	16.3	12.8	0.10	0.12
7月	1.1	▲ 5.4	14.3	9.3	0.10	0.13
8月	8.1	4.4	18.2	19.0	0.07	0.12
9月	3.7	2.8	15.1	17.3	0.08	0.12
10月	▲ 6.8	▲ 6.0	15.4	13.9	0.18	0.18
11月	7.5	3.3	32.0	22.6	0.19	0.17
12月	▲ 5.6	▲ 5.8	29.3	15.8	0.28	0.21
平成23年1月	▲ 4.3	▲ 5.0	23.1	18.8	0.22	0.20
2月	7.0	2.7	25.6	22.9	0.13	0.17
3月	▲ 2.0	▲ 7.5	26.4	10.5	0.20	0.15

一般職業紹介(パートタイムを含む)						
区 分	月間有効求職者数		月間有効求人数		有効求人倍率	
	福岡県	全 国	福岡県	全 国	福岡県	全 国
平成20年度	103,590	2,217,060	59,944	1,706,959	0.58	0.77
21 "	125,281	2,811,014	50,859	1,261,986	0.41	0.45
22 "	123,163	2,663,064	61,359	1,481,876	0.50	0.56
平成22年4月	135,944	3,010,118	54,032	1,346,913	0.40	0.45
5月	133,116	2,920,230	51,902	1,278,273	0.39	0.44
6月	130,899	2,851,542	54,790	1,333,209	0.42	0.47
7月	126,463	2,738,941	55,833	1,359,926	0.44	0.50
8月	124,863	2,666,115	57,976	1,416,946	0.46	0.53
9月	124,107	2,639,676	61,176	1,512,682	0.49	0.57
10月	122,735	2,614,657	63,341	1,563,636	0.52	0.60
11月	118,520	2,539,427	65,672	1,573,977	0.55	0.62
12月	108,534	2,383,684	60,975	1,482,745	0.56	0.62
平成23年1月	110,206	2,429,459	66,572	1,546,543	0.60	0.64
2月	116,237	2,491,176	69,780	1,642,510	0.60	0.66
3月	126,328	2,671,738	74,257	1,725,149	0.59	0.65
前年度(同月)増減率(%)、前年度(同月)増減差(ポイント)						
平成20年度	4.1	6.9	▲ 24.7	▲ 19.1	▲ 0.22	▲ 0.25
21 "	20.9	26.8	▲ 15.2	▲ 26.1	▲ 0.17	▲ 0.32
22 "	▲ 1.7	▲ 5.3	20.6	17.4	0.09	0.11
平成21年4月	2.1	0.3	0.7	1.0	0.00	0.01
5月	0.8	▲ 1.7	7.2	7.2	0.02	0.04
6月	▲ 1.2	▲ 4.5	15.8	11.3	0.06	0.07
7月	▲ 2.7	▲ 7.1	18.0	13.4	0.08	0.09
8月	▲ 1.5	▲ 6.8	18.5	18.3	0.07	0.11
9月	▲ 1.5	▲ 6.0	19.4	19.4	0.08	0.12
10月	▲ 3.6	▲ 6.8	19.4	19.6	0.10	0.13
11月	▲ 1.9	▲ 5.7	28.5	23.8	0.13	0.15
12月	▲ 3.7	▲ 6.7	28.5	23.4	0.14	0.15
平成22年1月	▲ 4.0	▲ 7.1	30.1	23.8	0.15	0.16
2月	▲ 2.5	▲ 5.8	30.6	25.0	0.15	0.16
3月	▲ 1.4	▲ 6.2	29.8	22.2	0.14	0.15



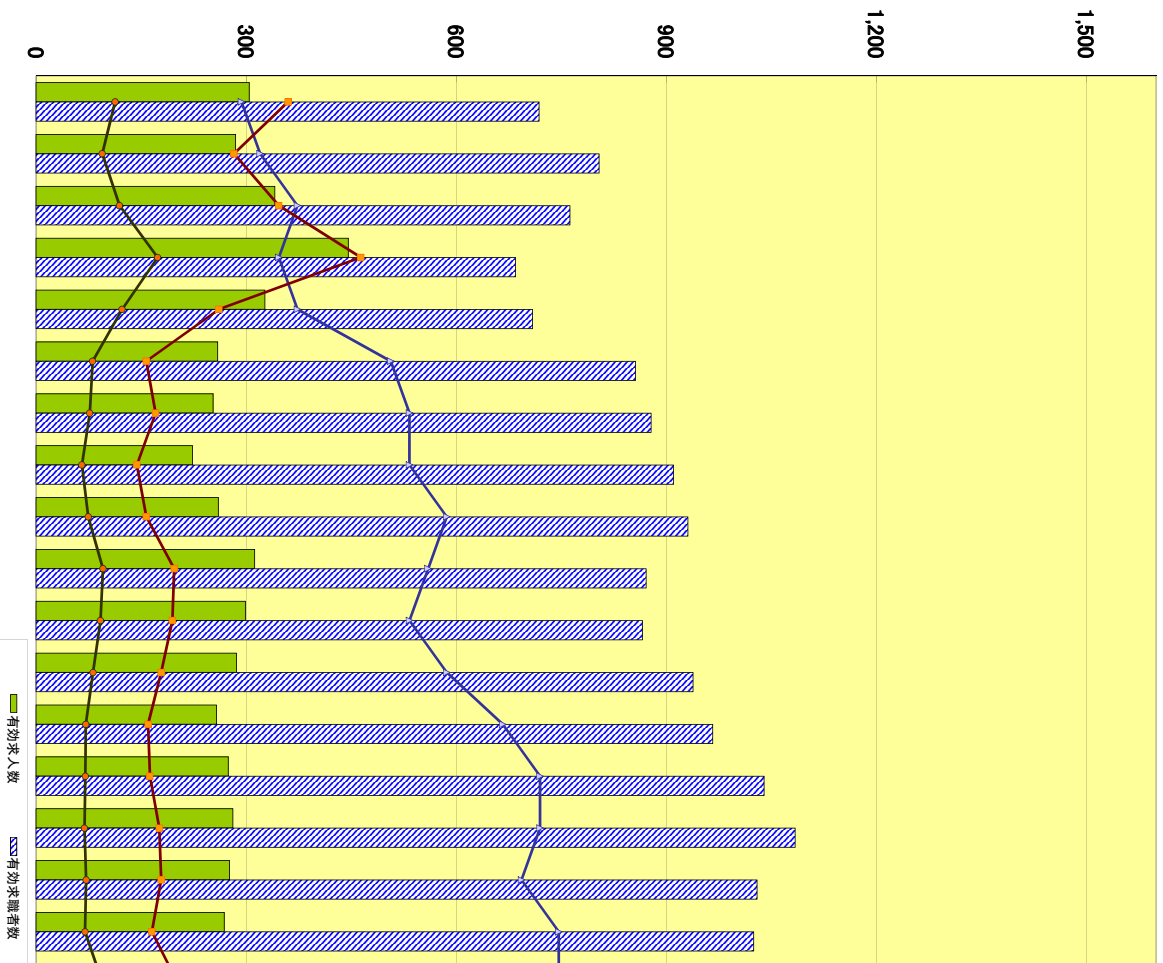
一般職業紹介(パートタイムを含む)						
区 分	紹介件数		就職件数		就職率	
	福岡県	全 国	福岡県	全 国	福岡県	全 国
平成20年度	547,515	11,444,886	79,623	1,878,735	25.1	26.7
21 "	715,482	16,004,255	89,170	2,040,939	25.4	26.1
22 "	647,657	15,292,954	93,737	2,147,587	26.4	28.0
平成22年4月	67,470	1,559,517	8,652	205,255	21.6	23.7
5月	58,857	1,364,163	7,934	177,246	27.1	27.9
6月	63,692	1,484,243	8,335	192,588	27.9	29.7
7月	57,522	1,322,177	7,812	181,951	27.6	30.6
8月	52,507	1,227,091	7,311	167,618	26.1	28.6
9月	55,041	1,305,174	8,357	190,736	28.3	30.3
10月	52,155	1,246,038	8,007	187,865	28.1	30.6
11月	46,135	1,151,416	7,574	177,449	29.7	31.7
12月	35,364	886,911	6,263	150,291	31.4	31.0
平成23年1月	45,796	1,099,700	6,300	142,856	20.7	21.3
2月	52,074	1,234,165	7,458	160,985	23.5	24.6
3月	61,044	1,412,359	9,734	212,747	29.3	29.6
前年度(同月)増減率(%)、前年度(同月)増減差(ポイント)						
平成20年度	19.8	23.2	▲ 2.6	▲ 6.3	▲ 2.8	▲ 5.1
21 "	30.7	39.8	12.0	8.6	0.2	▲ 0.6
22 "	▲ 9.5	▲ 4.4	5.1	5.2	1.1	1.9
平成21年4月	2.4	9.8	6.3	13.9	1.7	3.8
5月	1.4	9.8	12.6	14.2	2.1	3.1
6月	▲ 1.9	1.6	6.2	9.3	1.3	3.0
7月	▲ 6.1	▲ 5.7	8.1	5.3	1.8	3.1
8月	▲ 5.3	▲ 0.3	9.4	7.7	0.3	0.9
9月	▲ 9.4	▲ 3.7	9.3	7.8	1.4	1.4
10月	▲ 17.6	▲ 11.3	▲ 0.7	0.9	1.7	2.1
11月	▲ 12.4	▲ 3.8	5.9	6.1	▲ 0.4	0.8
12月	▲ 21.3	▲ 12.7	▲ 1.3	0.3	1.4	1.9
平成22年1月	▲ 20.1	▲ 12.7	▲ 1.0	▲ 0.8	0.7	0.9
2月	▲ 12.2	▲ 7.8	2.7	0.9	▲ 1.0	▲ 0.4
3月	▲ 14.6	▲ 15.9	3.5	▲ 2.0	1.6	1.7

雇 用 保 険

月末現在被保険者数		女		第2次産業		第3次産業	
福岡県	全 国	福岡県	全 国	福岡県	全 国	福岡県	全 国
1,453,416	37,817,572	642,621	14,798,669	333,959	11,467,416	1,117,110	26,206,396
1,455,829	37,663,543	648,650	14,917,415	327,483	11,093,264	1,125,909	26,442,676
1,485,295	38,243,252	667,295	15,339,047	328,904	11,070,336	1,153,463	26,995,133
1,453,207	37,635,423	646,139	14,945,154	327,104	11,016,894	1,123,327	26,452,244
1,475,151	38,042,498	658,656	15,185,364	329,729	11,074,892	1,142,731	26,794,874
1,483,800	38,244,409	665,089	15,310,784	330,034	11,102,616	1,150,949	26,964,532
1,487,126	38,308,518	667,845	15,351,158	330,408	11,111,639	1,153,850	27,016,758
1,487,368	38,332,505	667,924	15,362,405	329,735	11,108,963	1,154,696	27,042,517
1,487,415	38,349,085	668,109	15,377,069	329,735	11,107,221	1,154,717	27,059,562
1,487,232	38,336,393	668,398	15,382,108	330,069	11,098,416	1,154,170	27,052,307
1,491,465	38,407,030	671,852	15,430,850	329,167	11,108,854	1,159,297	27,113,981
1,495,771	38,416,453	675,013	15,464,193	329,023	11,081,524	1,163,733	27,156,338
1,491,513	38,299,651	672,482	15,415,341	327,897	11,030,950	1,160,612	27,093,043
1,492,669	38,308,334	673,575	15,430,995	327,283	11,017,952	1,162,366	27,115,162
1,490,827	38,238,727	672,453	15,413,138	326,667	10,984,112	1,161,108	27,080,283
1.5	1.9	2.1	2.8	▲ 0.3	▲ 0.4	2.0	2.9
0.2	▲ 0.4	0.9	0.8	▲ 1.9	▲ 3.3	0.8	0.9
2.0	1.5	2.9	2.8	0.4	▲ 0.2	2.4	2.1
1.3	0.6	1.9	1.6	▲ 0.0	▲ 1.1	1.7	1.2
1.7	0.9	2.3	2.0	0.5	▲ 0.9	2.0	1.5
1.8	1.2	2.5	2.4	0.5	▲ 0.7	2.2	1.7
2.0	1.4	2.7	2.7	0.8	▲ 0.4	2.3	2.0
2.0	1.5	2.8	2.8	0.6	▲ 0.3	2.3	2.1
2.0	1.6	2.8	2.8	0.6	▲ 0.2	2.4	2.1
2.1	1.7	2.9	3.0	0.9	▲ 0.1	2.4	2.2
2.2	1.8	3.1	3.1	0.4	0.0	2.6	2.4
2.4	1.9	3.4	3.3	0.4	0.2	2.9	2.5
2.2	1.9	3.3	3.3	0.1	0.2	2.8	2.4
2.3	2.0	3.4	3.5	0.2	0.3	2.8	2.5
2.3	2.0	3.4	3.5	0.2	0.3	2.8	2.5

# 景気変動と有効求

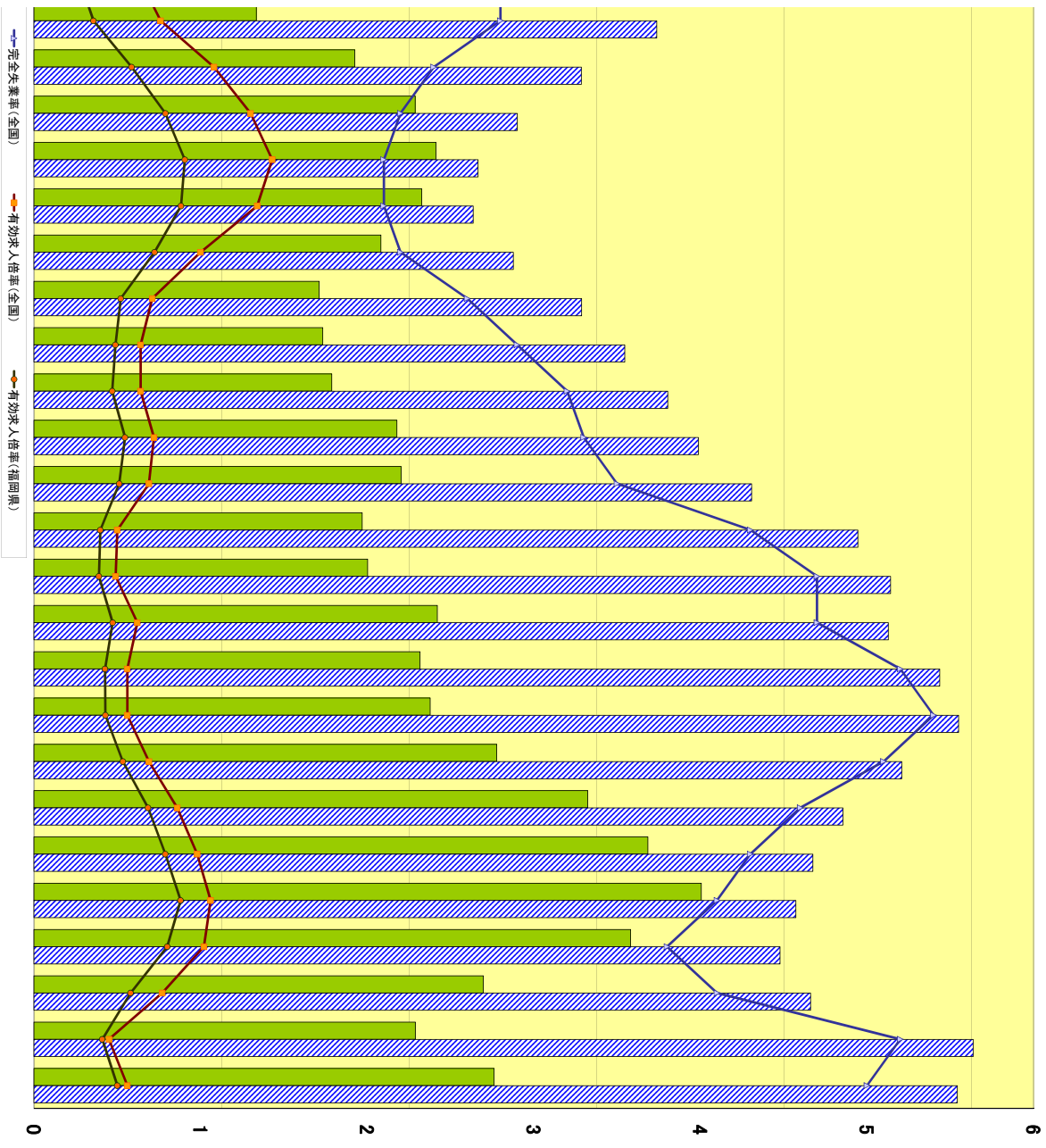
千



	46	47	48	49	50	51	52	53	54	55	56	57	58	59	60	61	62
完全失業率 (全国)	1.2	1.4	1.3	1.4	1.9	2.0	2.0	2.2	2.1	2.0	2.2	2.5	2.7	2.7	2.6	2.8	2.8
有効求人倍率 (全国)	1.06	1.30	1.74	0.98	0.59	0.64	0.54	0.59	0.74	0.73	0.67	0.60	0.61	0.66	0.67	0.62	0.76
有効求人倍率 (福岡県)	0.35	0.45	0.65	0.46	0.30	0.29	0.25	0.28	0.36	0.34	0.31	0.27	0.26	0.26	0.27	0.26	0.36

景気回復	23ヶ月	円高景気	28ヶ月	ハイテク景気	28ヶ月	平成景	51ヶ月
景気回復	46年12月～48年11月	円高景気	52年10月～55年2月	ハイテク景気	58年2月～60年6月	平成景	61年1
景気後退	45年7月～46年12月	第1次石油ショック不況	第2次石油ショック不況	円高不況			
	17ヶ月	16ヶ月	36ヶ月	17ヶ月			
	48年11月～50年3月	55年2月～58年2月	60年6月	60年6月			
	～46年12月	～61年11月					

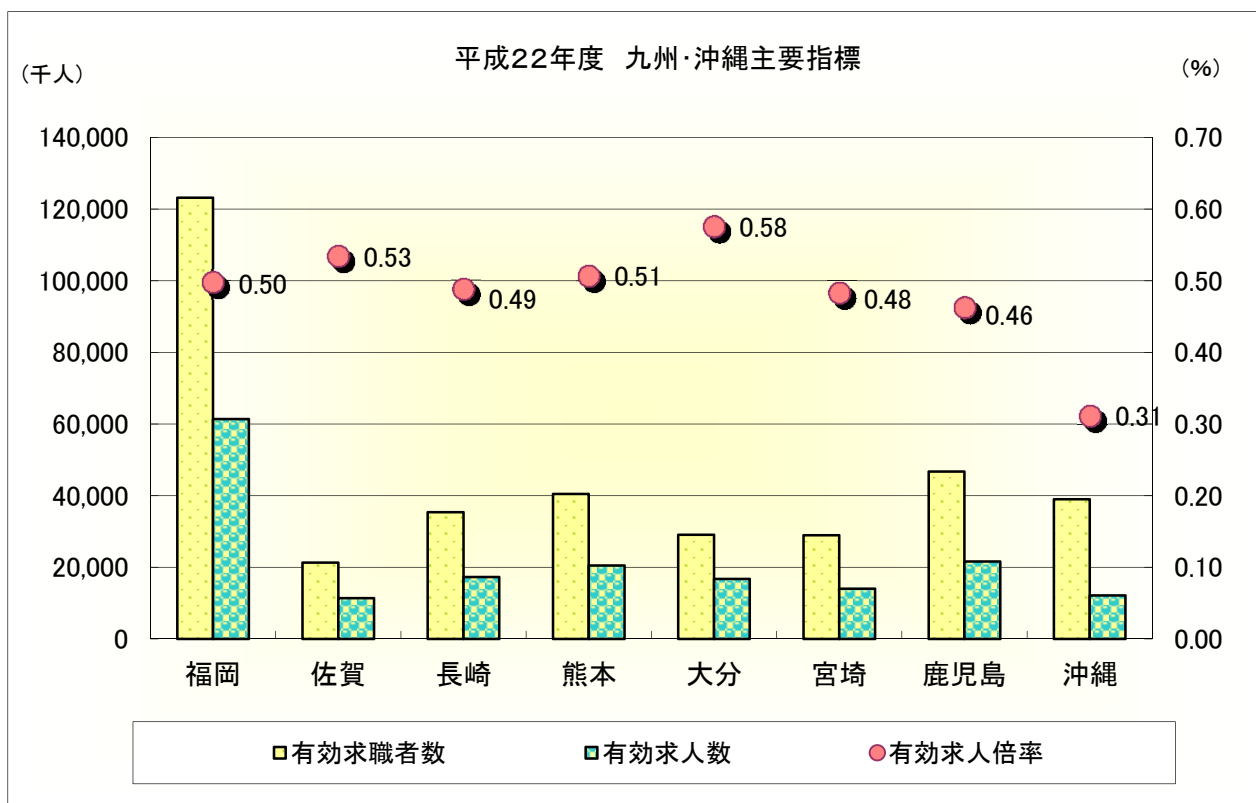
# 人倍率及び完全失業率の推移



63	平成元	2	3	4	5	6	7	8	9	10	11	12	13	14	15	16	17	18	19	20	21	22
2.4	2.2	2.1	2.1	2.2	2.6	2.9	3.2	3.3	3.5	4.3	4.7	4.7	5.2	5.4	5.1	4.6	4.3	4.1	3.8	4.1	5.2	5.0
1.08	1.30	1.43	1.34	1.00	0.71	0.64	0.64	0.72	0.69	0.50	0.49	0.62	0.56	0.56	0.69	0.86	0.98	1.06	1.02	0.77	0.45	0.56
0.59	0.79	0.91	0.88	0.72	0.52	0.49	0.47	0.55	0.51	0.40	0.39	0.47	0.43	0.43	0.53	0.68	0.79	0.88	0.80	0.58	0.41	0.50

指標	期間	値
[求人倍率]	1 1月～平成3年2月	43ヶ月
	カンゾク景気	5年10月～9年5月
[完全失業率]	第1次平成不況(バブル崩壊)	32ヶ月
	第2次平成不況	20ヶ月
	第3次平成不況(ITバブル不況)	14ヶ月
[完全失業率]	1 11年1月～12年11月	23ヶ月
	景気拡大期	69ヶ月
[完全失業率]	景気後退期	19年11月～

### 1-(3) 九州・沖縄八県労働市場主要指標



県名	有効求職者数	有効求人人数	有効求人倍率	就職者数
福岡	123,163	61,359	0.50	93,737
佐賀	21,283	11,382	0.53	22,255
長崎	35,387	17,291	0.49	57,027
熊本	40,471	20,514	0.51	38,227
大分	29,098	16,752	0.58	32,086
宮崎	28,942	14,006	0.48	31,536
鹿児島	46,725	21,605	0.46	86,657
沖縄	38,989	12,160	0.31	24,888

※有効求職者数及び有効求人人数は月平均である。

福岡県		有効求人倍率		季節調整値		平成22年1月改訂									
		1月	2月	3月	4月	5月	6月	7月	8月	9月	10月	11月	12月	年計	年度計
昭和38年	1963年	0.15	0.15	0.15	0.16	0.15	0.16	0.17	0.17	0.19	0.19	0.19	0.20	0.17	0.18
39年	64年	0.19	0.19	0.22	0.24	0.24	0.24	0.25	0.24	0.24	0.25	0.25	0.24	0.23	0.24
40年	65年	0.21	0.22	0.23	0.22	0.22	0.22	0.21	0.20	0.19	0.17	0.18	0.19	0.20	0.20
41年	66年	0.19	0.19	0.19	0.19	0.18	0.20	0.21	0.23	0.24	0.24	0.25	0.24	0.21	0.22
42年	67年	0.25	0.24	0.22	0.26	0.27	0.28	0.28	0.28	0.29	0.29	0.29	0.28	0.27	0.28
43年	68年	0.28	0.29	0.30	0.29	0.29	0.28	0.29	0.29	0.29	0.29	0.30	0.30	0.29	0.30
44年	69年	0.32	0.34	0.35	0.33	0.33	0.32	0.32	0.34	0.36	0.37	0.38	0.39	0.35	0.36
45年	70年	0.41	0.41	0.42	0.42	0.42	0.40	0.42	0.44	0.45	0.43	0.43	0.43	0.42	0.42
46年	71年	0.43	0.42	0.37	0.39	0.38	0.36	0.37	0.35	0.34	0.34	0.34	0.35	0.37	0.35
47年	72年	0.34	0.34	0.36	0.34	0.36	0.36	0.36	0.40	0.41	0.44	0.47	0.49	0.39	0.45
48年	73年	0.54	0.58	0.63	0.61	0.64	0.67	0.69	0.68	0.67	0.66	0.71	0.72	0.65	0.65
49年	74年	0.63	0.59	0.56	0.56	0.56	0.54	0.52	0.48	0.47	0.44	0.41	0.41	0.51	0.46
50年	75年	0.40	0.40	0.38	0.37	0.35	0.34	0.33	0.32	0.30	0.29	0.28	0.27	0.33	0.30
51年	76年	0.27	0.27	0.26	0.28	0.28	0.29	0.30	0.30	0.31	0.30	0.30	0.27	0.29	0.29
52年	77年	0.27	0.27	0.27	0.26	0.26	0.24	0.24	0.25	0.24	0.24	0.24	0.23	0.25	0.25
53年	78年	0.24	0.25	0.25	0.26	0.26	0.25	0.25	0.26	0.26	0.29	0.28	0.29	0.26	0.28
54年	79年	0.31	0.32	0.32	0.32	0.34	0.36	0.36	0.35	0.37	0.37	0.37	0.37	0.35	0.36
55年	80年	0.36	0.36	0.37	0.36	0.38	0.37	0.37	0.35	0.35	0.34	0.34	0.33	0.36	0.34
56年	81年	0.32	0.32	0.32	0.31	0.31	0.32	0.33	0.32	0.30	0.29	0.30	0.31	0.31	0.30
57年	82年	0.30	0.30	0.27	0.27	0.26	0.26	0.26	0.26	0.27	0.27	0.27	0.27	0.27	0.27
58年	83年	0.27	0.26	0.26	0.27	0.26	0.26	0.25	0.26	0.27	0.27	0.28	0.27	0.26	0.26
59年	84年	0.26	0.26	0.26	0.26	0.26	0.26	0.26	0.26	0.25	0.25	0.25	0.26	0.26	0.26
60年	85年	0.26	0.28	0.28	0.27	0.28	0.28	0.26	0.27	0.27	0.27	0.26	0.27	0.27	0.27
61年	86年	0.27	0.26	0.26	0.27	0.25	0.25	0.26	0.26	0.27	0.26	0.26	0.26	0.26	0.26
62年	87年	0.26	0.26	0.28	0.29	0.29	0.30	0.31	0.32	0.34	0.36	0.39	0.39	0.32	0.36
63年	88年	0.42	0.44	0.45	0.47	0.50	0.49	0.54	0.57	0.57	0.59	0.64	0.65	0.53	0.59
平成元年	89年	0.66	0.67	0.69	0.72	0.79	0.78	0.78	0.77	0.79	0.75	0.78	0.80	0.75	0.79
2年	90年	0.81	0.84	0.85	0.81	0.85	0.86	0.89	0.91	0.92	0.89	0.94	0.96	0.88	0.90
3年	91年	0.94	0.94	0.95	0.88	0.94	0.95	0.93	0.93	0.90	0.86	0.87	0.85	0.91	0.88
4年	92年	0.81	0.83	0.82	0.78	0.80	0.79	0.78	0.75	0.74	0.72	0.72	0.69	0.77	0.72
5年	93年	0.67	0.65	0.62	0.59	0.58	0.55	0.54	0.53	0.52	0.51	0.51	0.50	0.56	0.52
6年	94年	0.49	0.48	0.47	0.47	0.47	0.48	0.49	0.50	0.50	0.50	0.49	0.48	0.49	0.49
7年	95年	0.49	0.50	0.49	0.48	0.47	0.46	0.46	0.47	0.47	0.45	0.45	0.45	0.47	0.47
8年	96年	0.48	0.49	0.50	0.51	0.53	0.53	0.54	0.54	0.55	0.55	0.55	0.56	0.53	0.55
9年	97年	0.56	0.56	0.57	0.56	0.55	0.54	0.54	0.54	0.53	0.53	0.51	0.50	0.54	0.51
10年	98年	0.47	0.45	0.43	0.43	0.43	0.42	0.40	0.40	0.39	0.39	0.39	0.38	0.41	0.40
11年	99年	0.39	0.39	0.39	0.38	0.38	0.37	0.38	0.38	0.38	0.38	0.38	0.39	0.38	0.39
12年	00年	0.41	0.41	0.42	0.42	0.44	0.45	0.46	0.47	0.47	0.48	0.49	0.49	0.45	0.47
13年	01年	0.49	0.50	0.50	0.47	0.46	0.45	0.45	0.44	0.45	0.42	0.41	0.40	0.45	0.43
14年	02年	0.40	0.39	0.39	0.40	0.40	0.40	0.41	0.42	0.42	0.43	0.44	0.44	0.41	0.43
15年	03年	0.45	0.46	0.47	0.48	0.48	0.47	0.49	0.51	0.53	0.55	0.56	0.57	0.50	0.53
16年	04年	0.58	0.60	0.61	0.62	0.65	0.66	0.67	0.67	0.66	0.68	0.71	0.72	0.65	0.68
17年	05年	0.72	0.72	0.75	0.75	0.77	0.76	0.76	0.77	0.76	0.80	0.81	0.82	0.77	0.79
18年	06年	0.82	0.81	0.82	0.82	0.83	0.84	0.86	0.88	0.87	0.88	0.89	0.901	0.85	0.88
19年	07年	0.91	0.91	0.90	0.91	0.91	0.90	0.90	0.85	0.82	0.78	0.74	0.72	0.85	0.80
20年	08年	0.70	0.70	0.68	0.68	0.67	0.65	0.64	0.62	0.60	0.58	0.56	0.54	0.63	0.58
21年	09年	0.52	0.49	0.46	0.44	0.42	0.39	0.38	0.39	0.40	0.40	0.40	0.40	0.42	0.41
22年	10年	0.41	0.41	0.43	0.44	0.45	0.46	0.47	0.47	0.48	0.50	0.52	0.53	0.47	0.50

## 2 労働経済の動向

### (1) 平成22年度の経済動向

日本の都道府県別将来推計人口(平成19年5月推計)によると、県内の総人口は、平成17年の505万人から平成47年には444万人にまで減少し、あわせて15歳～64歳までの生産年齢人口も、平成17年の334万3千人から平成47年には255万8千人にまで減少するものと推定されており、全国と同様に、少子・高齢化が一層進行し、本格的な人口減少社会となる見通しとなっている。

人口減少により労働力人口が大幅に減少することとなれば、経済成長については供給側の生産力に対する制約要因となるとともに、需要面に対しては購買力の低下などの事態を招くおそれがある。

また、経済のグローバル化と技術革新等に伴い、国内外における企業間競争の激化によるコスト削減圧力により低賃金で働く者や、不安定な就労形態で働く者が増加し、また、正社員においても長時間労働が問題化している。こうした社会構造の変化のもとで、少子・高齢化に伴う税・社会保障負担の増大、不安定就労者の増加による将来の格差の拡大、さらなる少子化の進行などが懸念される場所である。

このような中、輸出は前年度の反動もあつて増勢が鈍化し、公共投資は公共工事請負額で前年度を下回ったものの、前年度と比較して景気の持ち直しの動きが見られた。雇用・所得環境が厳しい状況にある中、個人消費は全体として横ばいで推移し、住宅投資も低水準で横ばいとなったが、設備投資は持ち直しの動きが見られた。生産は前年度に引き続き緩やかに持ち直していた。

しかし、平成23年3月の東日本大震災の影響もあり、特に生産については減少に反転し、景気全体が足踏みの状態となった。

### (2) 平成22年度の雇用失業情勢

雇用失業情勢については、求人は増加が続き、また、求職は減少にたため、持ち直しの動きが広がりつつあったが、東日本大震災の影響により厳しい状況となった。

平成22年度の新規求人数は、対前年同期比で20.0%増と大きく増加し、有効求人数についても、対前年同期比20.6%増加した。

これは、平成20年秋に発生したリーマンショックに起因した、輸出産業を中心とする製造業の経営環境の悪化等により、平成21年度の求人は大幅に減少したが、平成22年度は緩やかながら企業の業績が回復したことが主な要因と考えられる。

一方、新規求職者は平成22年10月は6ヵ月ぶりに対前年同月比で減少に転じ、再度11月に増加したものの、12月、平成23年1月は再び減少した。2月は未内定の学生が多数求職登録したことにより、対前年同月比7.0%の増加となり、平成22年度全体としては対前年同月比で0.8%の増加となった。有効求職者数については、平成22年6月以降、平成23年4月まで11ヵ月連続で減少が続いた。

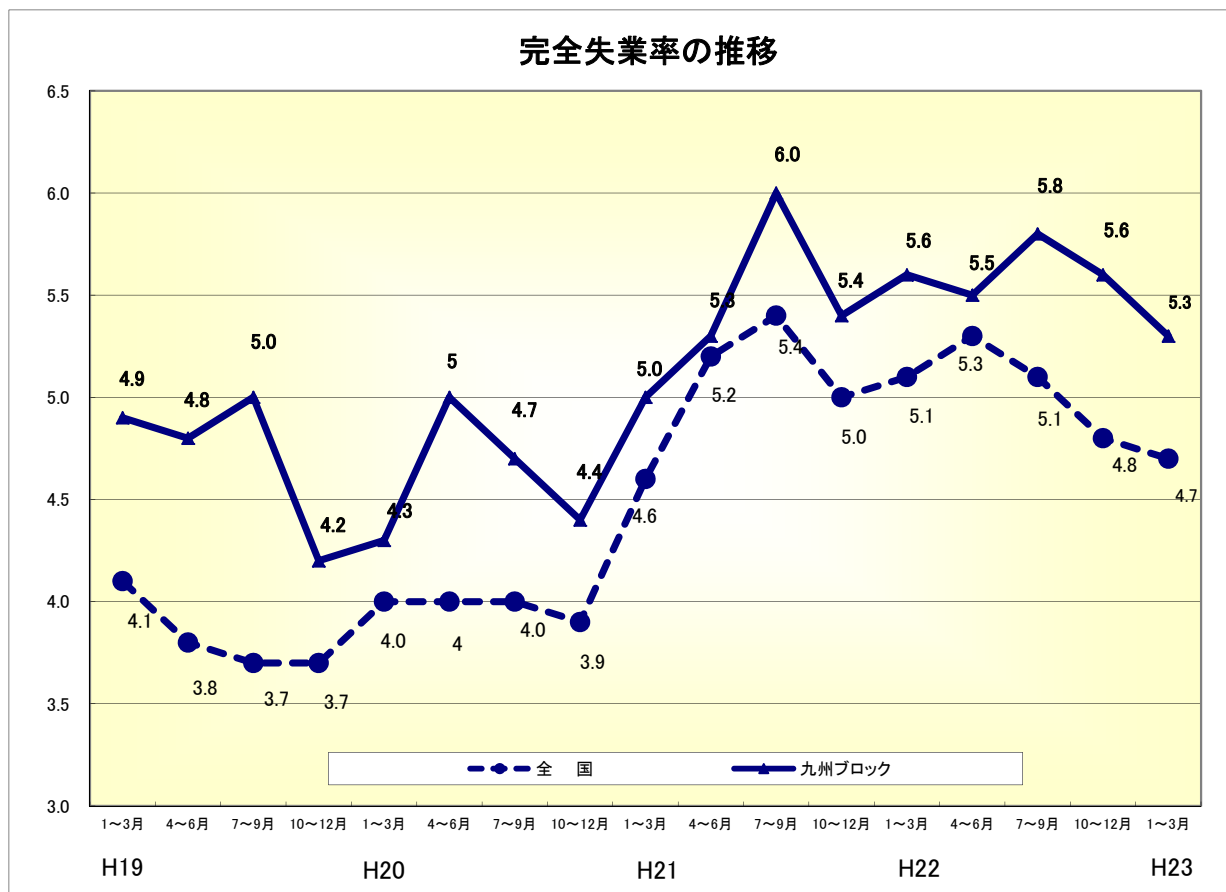
県内の有効求人倍率は、平成19年6月から平成22年3月まで低下傾向が続いていたが、平成22年4月からは緩やかな景気回復に伴い上昇基調となった。5月(0.45倍)から平成23年4月(0.55倍)まで12ヵ月連続で対前年同月より高い倍率となったが、東日本大震災の影響により、平成23年3月の0.56倍が、4月には0.01ポイント低下し、0.55倍となった。また、県内の完全失業率をみると、平成22年4月～6月期6.0%、7月～9月期6.1%、10月～12月期5.9%、平成23年1月～3月期6.0%となっており、全国の完全失業率と比較して高い水準で推移した。地域別に有効求人倍率をみると、平成23年4月では福岡地域で0.50倍、北九州地域で0.59倍、筑豊地域で0.44倍、筑後地域で0.45倍となり、各地域とも東日本大震災の影響もあり、前月と比較して0.07から0.09ポイント悪化した。



### 福岡県の人口の推移

年度	項目	人口			世帯数	一世帯あたりの人員	人口密度(人/km)
		計	男	女			
昭和5年		2,527,119	1,280,624	1,246,495	496,485	5.09	512
10年		2,755,804	1,392,799	1,363,005	533,391	5.17	558
15年		3,094,132	1,577,063	1,517,069	596,540	5.19	626
20年		2,746,855	1,304,677	1,442,178	543,291	5.06	556
25年		3,530,169	1,745,606	1,784,563	715,073	4.94	720
30年		3,859,764	1,895,365	1,964,399	778,185	4.96	788
35年		4,006,679	1,954,636	2,052,043	934,472	4.29	818
40年		3,964,611	1,911,317	2,053,294	976,915	4.06	807
45年		4,027,416	1,932,033	2,095,383	1,149,022	3.51	818
50年		4,292,963	2,070,190	2,222,773	1,301,810	3.30	868
55年		4,553,461	2,200,450	2,353,011	1,432,382	3.18	919
60年		4,719,259	2,270,496	2,448,763	1,522,528	3.10	952
平成2年		4,811,050	2,303,487	2,507,563	1,639,213	2.93	969
7年		4,933,393	2,357,525	2,575,868	1,782,911	2.77	993
12年		5,015,699	2,388,824	2,626,875	1,917,721	2.62	1,037
17年		5,049,908	2,394,094	2,655,814	2,009,911	2.47	1,015
22年		5,071,968	2,393,965	2,678,003	2,110,880	2.40	1,019

資料出所 総務省「国勢調査」



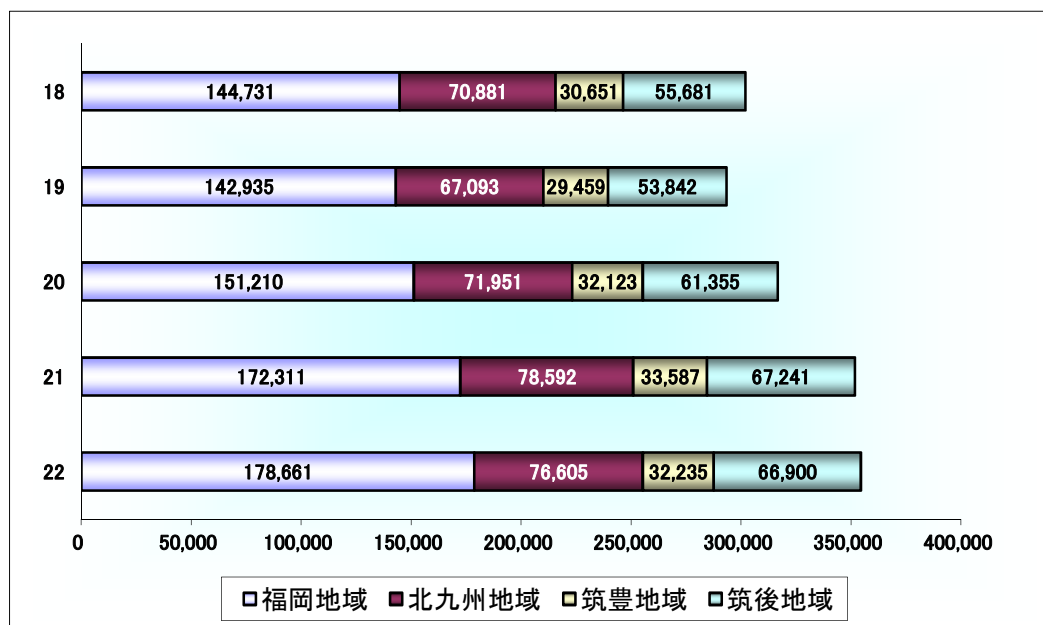
### 3 一般職業紹介状況(新規学卒を除き、パートタイムを含む)

#### (1) 求職の動き

新規求職申込件数は354,401件で、前年度に比べ0.8%増加した。

これを以下前年度比で見ると、性別では、男が1.69%減少し、女が3.14%増加した。年齢別では、44歳以下が0.98%増加し、45歳以上が0.34%増加した。

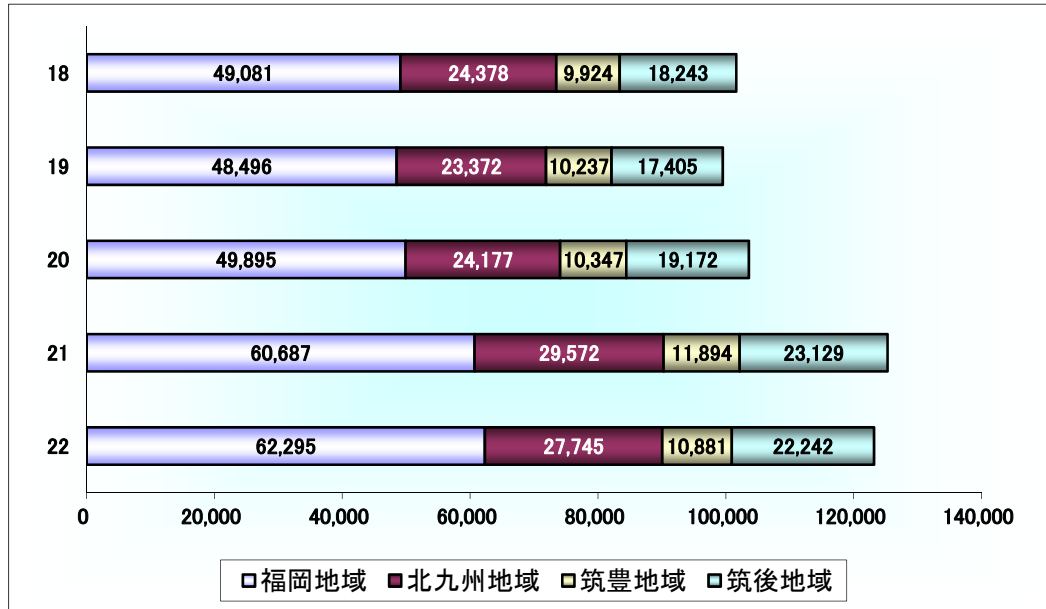
地域別で見ると、福岡地域は3.7%の増加、北九州地域は2.5%、筑豊地域は4.0%、筑後地0.5%の減少となった。



#### 新規求職者の推移(年度計)

項目	年度	計				
		福岡地域	北九州地域	筑豊地域	筑後地域	
実数	18	301,944	144,731	70,881	30,651	55,681
	19	293,329	142,935	67,093	29,459	53,842
	20	316,639	151,210	71,951	32,123	61,355
	21	351,731	172,311	78,592	33,587	67,241
	22	354,401	178,661	76,605	32,235	66,900
対前年度増減率%	18	▲ 0.8	0.8	▲ 2.8	▲ 2.3	▲ 1.5
	19	▲ 2.9	▲ 1.2	▲ 5.3	▲ 3.9	▲ 3.3
	20	7.9	5.8	7.2	9.0	14.0
	21	11.1	14.0	9.2	4.6	9.6
	22	0.8	3.7	▲ 2.5	▲ 4.0	▲ 0.5

月間有効求職者数(月平均)は123,163人で、前年度に比べ1.7%減少した。  
 これを以下前年度比で見ると、性別では、男が4.6%減少し、女が1.27%増加した。年齢別では、44歳以下が1.77%、45歳以上が1.56%減少した。  
 地域別で見ると、福岡地域は2.6%増加し、北九州地域は6.2%、筑豊地域は8.5%、筑後地域は3.8%減少した。



### 有効求職者の推移(月平均)

項目 年度		計				
		福岡地域	北九州地域	筑豊地域	筑後地域	
実数	18	101,627	49,081	24,378	9,924	18,243
	19	99,510	48,496	23,372	10,237	17,405
	20	103,591	49,895	24,177	10,347	19,172
	21	125,281	60,687	29,572	11,894	23,129
	22	123,163	62,295	27,745	10,881	22,242
対前年度増減率%	18	▲ 2.2	▲ 1.1	▲ 3.6	▲ 4.2	▲ 2.1
	19	▲ 2.1	▲ 1.2	▲ 4.1	3.2	▲ 4.6
	20	4.1	2.9	3.4	1.1	10.2
	21	20.9	21.6	22.3	15.0	20.6
	22	▲ 1.7	2.6	▲ 6.2	▲ 8.5	▲ 3.8

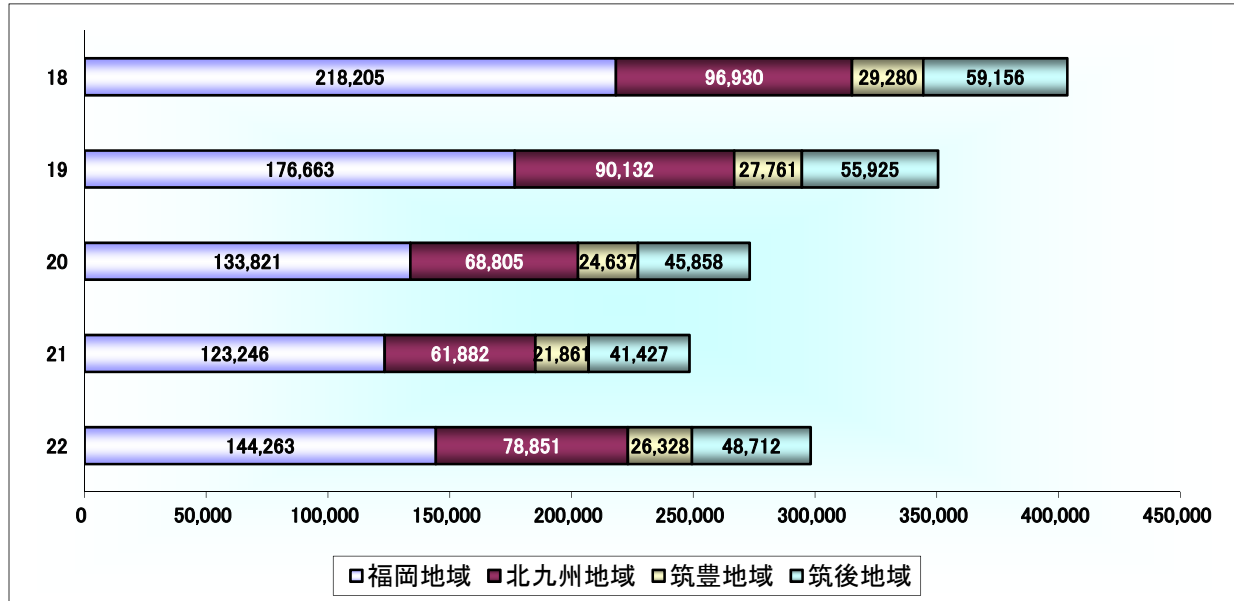
## (2) 求人の動き

新規求人数は298,154人で、前年度に比べ20.0%減少した。

これを以下前年度比でみると、地域別では、福岡地域は17.1%、北九州地域は27.4%、筑豊地域は20.4%、筑後地域は17.6%増加した。

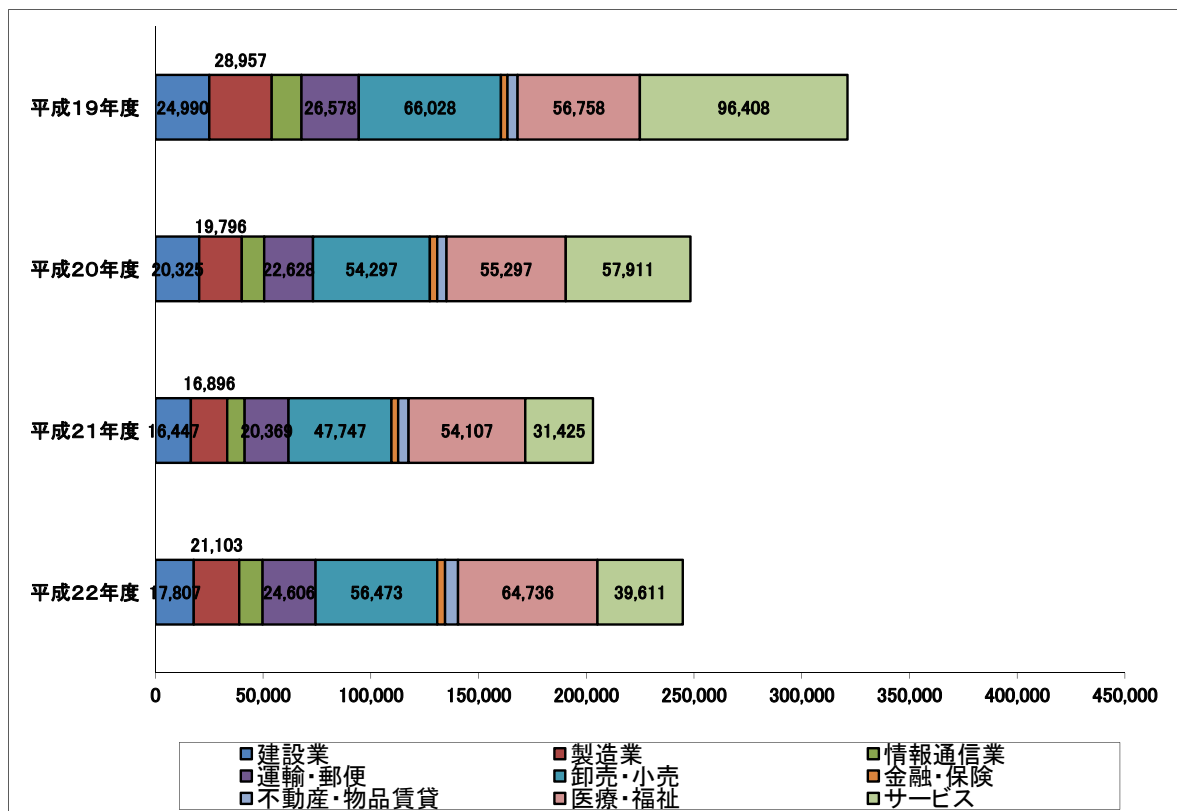
産業別では、建設業は8.3%増、製造業は24.9%増、電気・ガス・熱供給・水道業は32.0%減、情報通信業は33.5%増、運輸・郵便業は20.8%増、卸売・小売業は18.3%増、金融・保険業は16.8%増、不動産・物品賃貸業は23.2%増、サービス業は26.0%増となった。

月間有効求人(月平均)は61,359人で、前年度に比べ20.6%増加した。



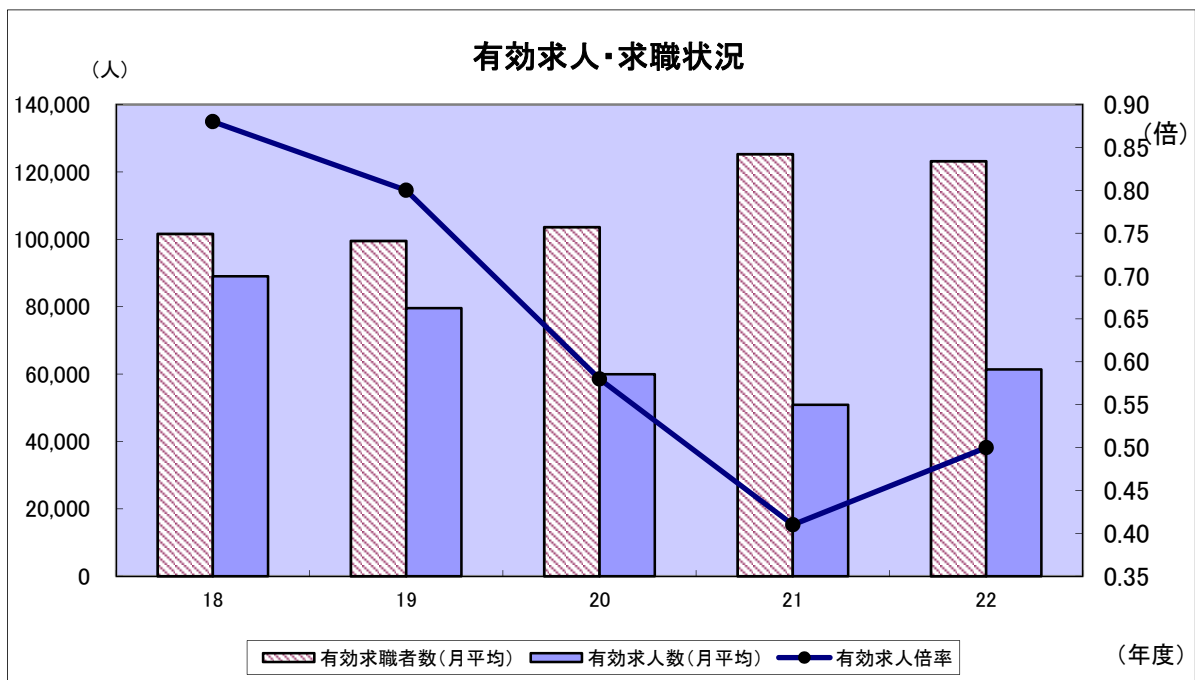
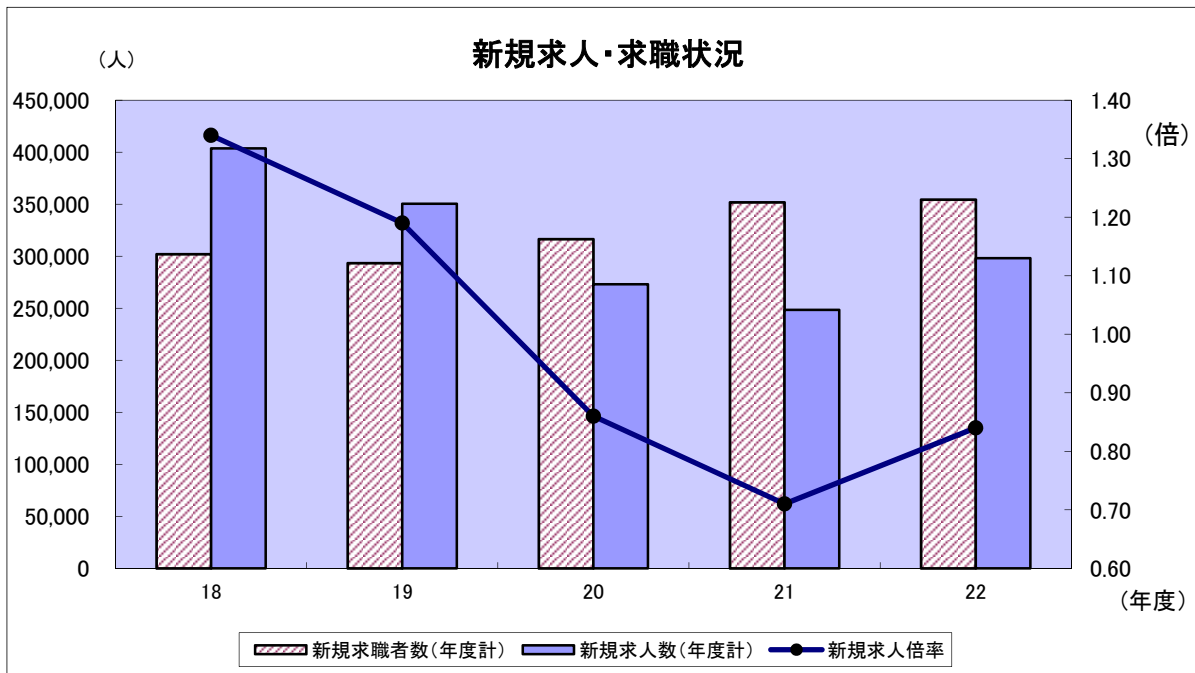
## 新規求人・有効求人への推移

項目 年度	計	新規求人				有効求人 (平均)	
		福岡地域	北九州地域	筑豊地域	筑後地域		
実数	18	403,571	218,205	96,930	29,280	59,156	89,014
	19	350,481	176,663	90,132	27,761	55,925	79,577
	20	273,121	133,821	68,805	24,637	45,858	59,944
	21	248,416	123,246	61,882	21,861	41,427	50,859
	22	298,154	144,263	78,851	26,328	48,712	61,359
対前年度増減率%	18	7.4	10.5	1.2	2.9	9.0	8.7
	19	▲ 13.2	▲ 19.0	▲ 7.0	▲ 5.2	▲ 5.5	▲ 10.6
	20	▲ 22.1	▲ 24.3	▲ 23.7	▲ 11.3	▲ 18.0	▲ 24.7
	21	▲ 9.0	▲ 7.9	▲ 10.1	▲ 11.3	▲ 9.7	▲ 15.2
	22	20.0	17.1	27.4	20.4	17.6	20.6



### 新規求人の産業別推移

	平成19年度	平成20年度	平成21年度	平成22年度	対前年度増減率%
AB 農林漁業	712	651	839	1,126	34.2
C 鉱業	102	49	44	51	15.9
D 建設業	24,990	20,325	16,447	17,807	8.3
E 製造業	28,957	19,796	16,896	21,103	24.9
F 電気・ガス・熱供給・水道業	146	169	194	132	▲ 32.0
G 情報通信業	13,843	10,375	8,095	10,806	33.5
H 運輸・郵便	26,578	22,628	20,369	24,606	20.8
I 卸売・小売	66,028	54,297	47,747	56,473	18.3
J 金融・保険	3,052	3,395	3,110	3,633	16.8
K 不動産・物品賃貸	4,644	4,328	4,874	6,007	23.2
L 学術研究・専門技術サービス			8,744	9,991	14.3
M 宿泊・飲食サービス	19,492	15,847	14,182	17,277	21.8
N 生活関連サービス・娯楽			12,007	14,133	17.7
O 教育・学習支援	4,617	3,619	3,928	4,739	20.6
P 医療・福祉	56,758	55,297	54,107	64,736	19.6
Q 複合サービス	1,072	1,578	1,223	1,796	46.9
R サービス	96,408	57,911	31,425	39,611	26.0
ST 公務・その他	3,082	2,856	4,185	4,127	▲ 1.4
合計	350,481	273,121	248,416	298,154	20.0



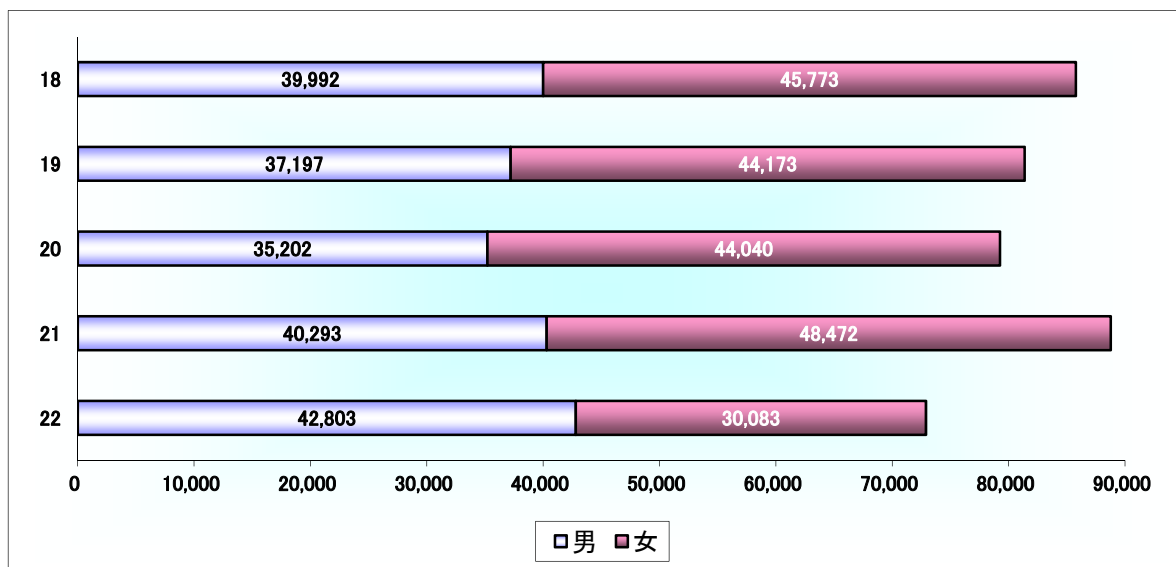
### (3) 就職の動き

就職件数は93,737件で、前年度に比べ5.1%増加した。

これを以下前年度比で見ると、性別では、男が6.2%、女子が4.4%増加した。

地域別で見ると、福岡地域は5.6%、北九州地域は4.7%、筑豊地域は4.5%、筑後地域は5.1%増加した。

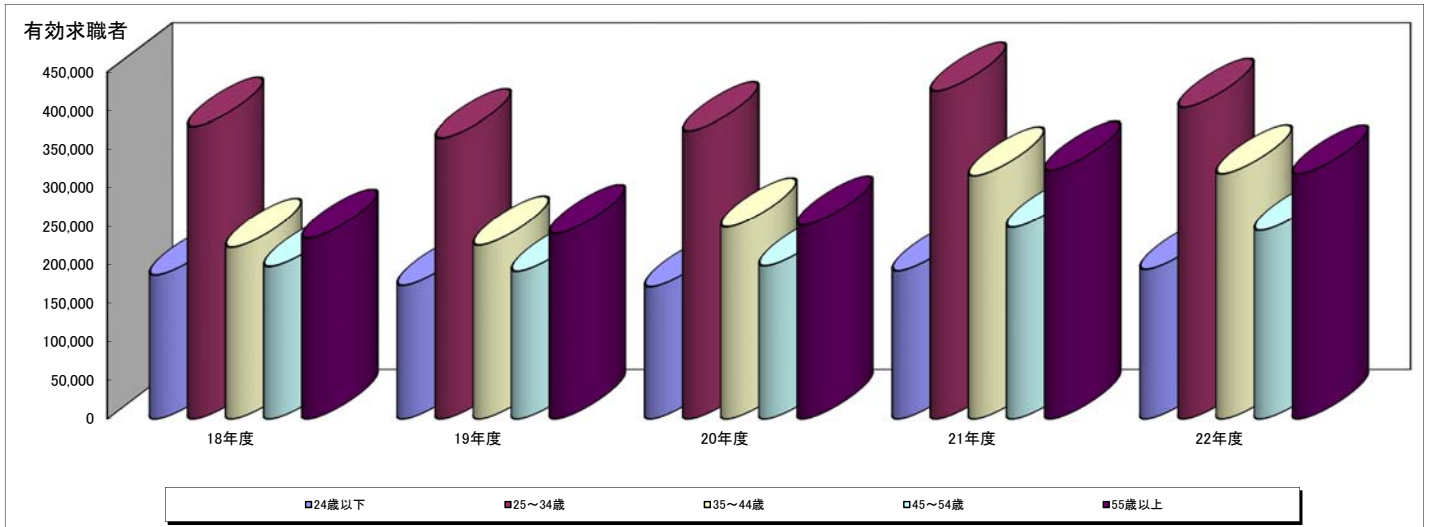
県外への就職件数は7,665件で、前年度に比べ7.3%増加した。



### 就職件数の推移(年度計)

項目	年度	項目			保険受給者	45歳以上	県外
		計	男	女			
実数	18	86,217	39,992	45,773	20,628	24,708	7,937
	19	81,751	37,197	44,173	20,063	24,135	7,765
	20	79,623	35,202	44,040	19,132	24,357	6,828
	21	89,170	40,293	48,472	22,935	28,506	7,146
	22	93,737	42,803	50,622	21,885	30,709	7,665
対前年度増減率%	18	0.9	▲ 1.5	3.1	3.2	1.5	2.6
	19	▲ 5.2	▲ 7.0	▲ 3.5	▲ 2.7	▲ 2.3	▲ 2.2
	20	▲ 2.6	▲ 5.4	▲ 0.3	▲ 4.6	0.9	▲ 12.1
	21	12.0	14.5	10.1	19.9	17.0	4.7
	22	5.1	6.2	4.4	▲ 4.6	7.7	7.3

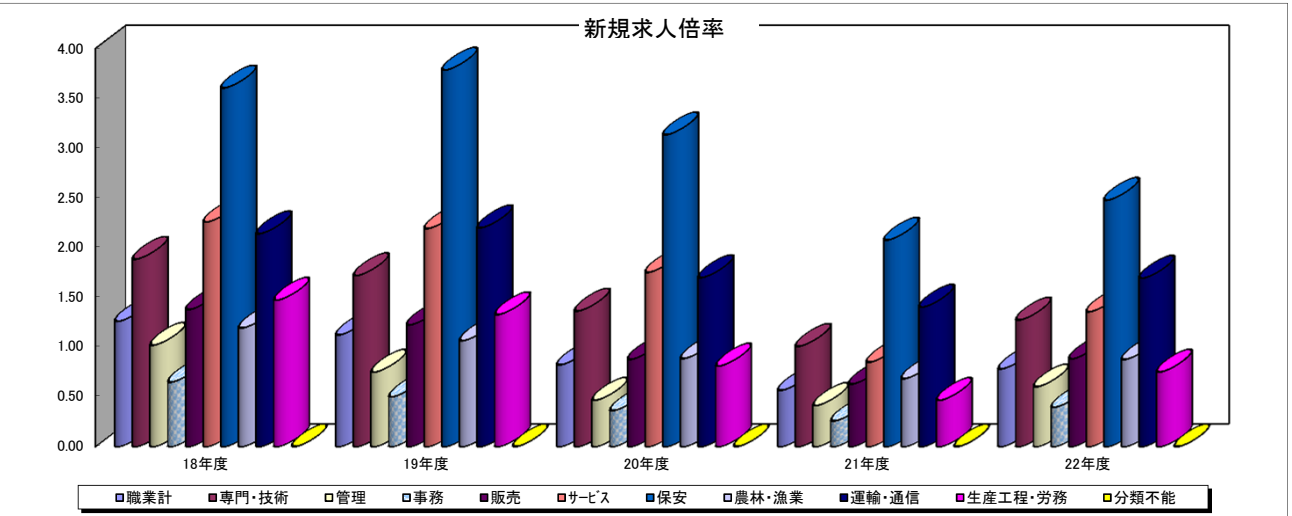
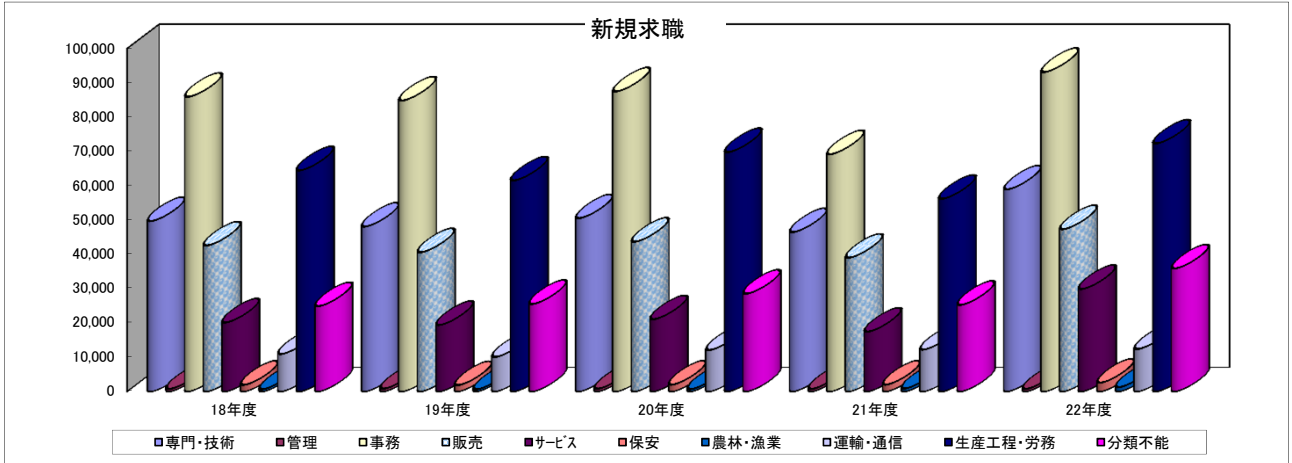
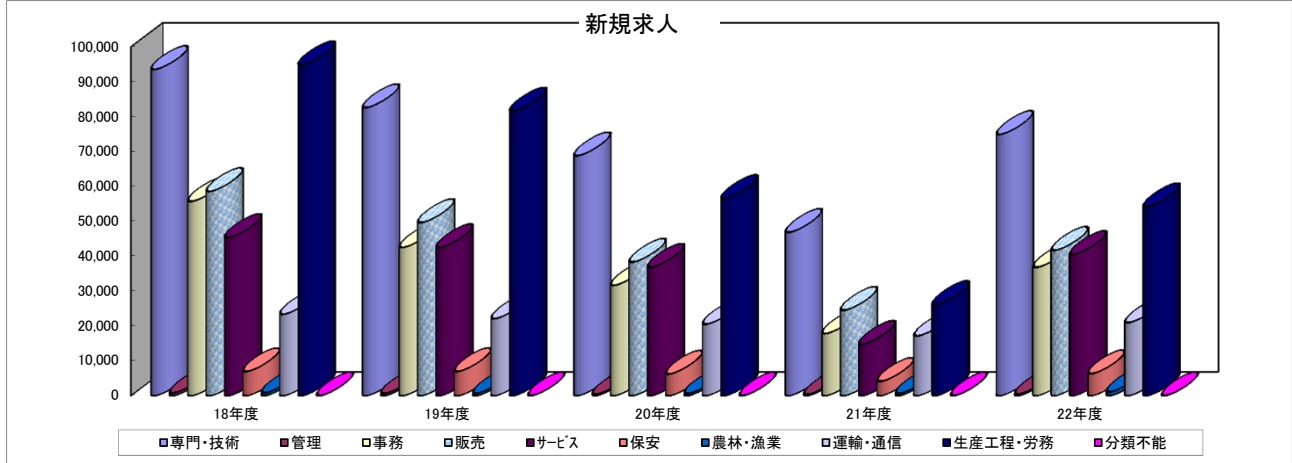
(4) 年齢別常用求職状況(パートタイムを含む)



年齢別	年度	有効求職者数				
		18年度	19年度	20年度	21年度	22年度
年齢計		1,218,568	1,193,042	1,242,082	1,502,246	1,477,032
24歳以下		186,050	172,774	170,961	191,617	193,523
25～34歳		379,312	364,310	373,402	424,823	403,850
35～44歳		222,128	225,011	248,684	315,130	317,820
45～54歳		197,139	190,932	197,999	248,269	244,139
55歳以上		233,939	240,015	251,036	322,407	317,700
	55～64歳	208,084	213,666	222,523	237,263	280,773
	65歳以上	25,855	26,349	28,513	36,332	36,927



(5) 職業別常用求人・求職状況(パートタイムを含む)



職業別	新規求人数					新規求職者数					新規求人倍率				
	18年度	19年度	20年度	21年度	22年度	18年度	19年度	20年度	21年度	22年度	18年度	19年度	20年度	21年度	22年度
職業計	379,510	328,783	259,524	151,908	276,575	301,660	293,026	316,355	269,088	354,162	1.26	1.12	0.82	0.56	0.78
専門・技術	93,489	82,541	68,779	46,792	74,877	49,652	48,062	50,497	46,449	58,909	1.88	1.72	1.36	1.01	1.27
管理	739	587	364	297	432	725	785	781	719	719	1.02	0.75	0.47	0.41	0.60
事務	55,680	42,462	31,610	17,779	36,767	85,904	84,797	87,464	69,140	93,117	0.65	0.50	0.36	0.26	0.39
販売	58,511	49,593	38,255	24,462	41,655	42,540	40,564	43,647	38,982	47,293	1.38	1.22	0.88	0.63	0.88
サービス	45,299	42,412	36,800	14,733	40,441	20,086	19,368	21,019	17,399	29,855	2.26	2.19	1.75	0.85	1.35
保安	6,895	6,923	6,185	4,085	6,269	1,914	1,831	1,975	1,970	2,533	3.60	3.78	3.13	2.07	2.47
農林・漁業	768	634	578	585	1,081	645	596	653	856	1,235	1.19	1.06	0.89	0.68	0.88
運輸・通信	23,301	22,062	20,465	17,081	20,902	10,893	10,040	12,055	12,198	12,359	2.14	2.20	1.70	1.40	1.69
生産工程・労務	94,828	81,569	56,488	26,094	54,151	64,453	61,504	69,765	56,155	72,294	1.47	1.33	0.81	0.46	0.75
分類不能	-	-	-	-	-	24,848	25,479	28,499	25,220	35,848	-	-	-	-	-

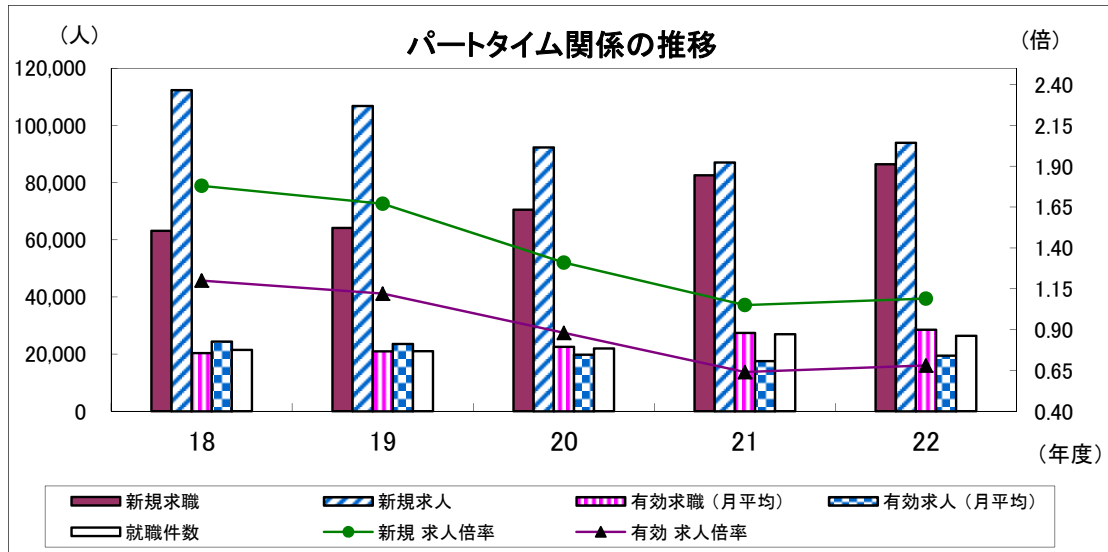
### (6) パートタイム関係

新規求職申込件数は86,425件で、前年度に比べ4.7%増加した。月間有効求職者数(月平均)は28,568人で、前年度に比べ4.1%増加した。

新規求人数は93,929人で、前年度に比べ7.9%増加し、月間有効求人数(月平均)は19,483人で、前年度に比べ11.0%増加した。

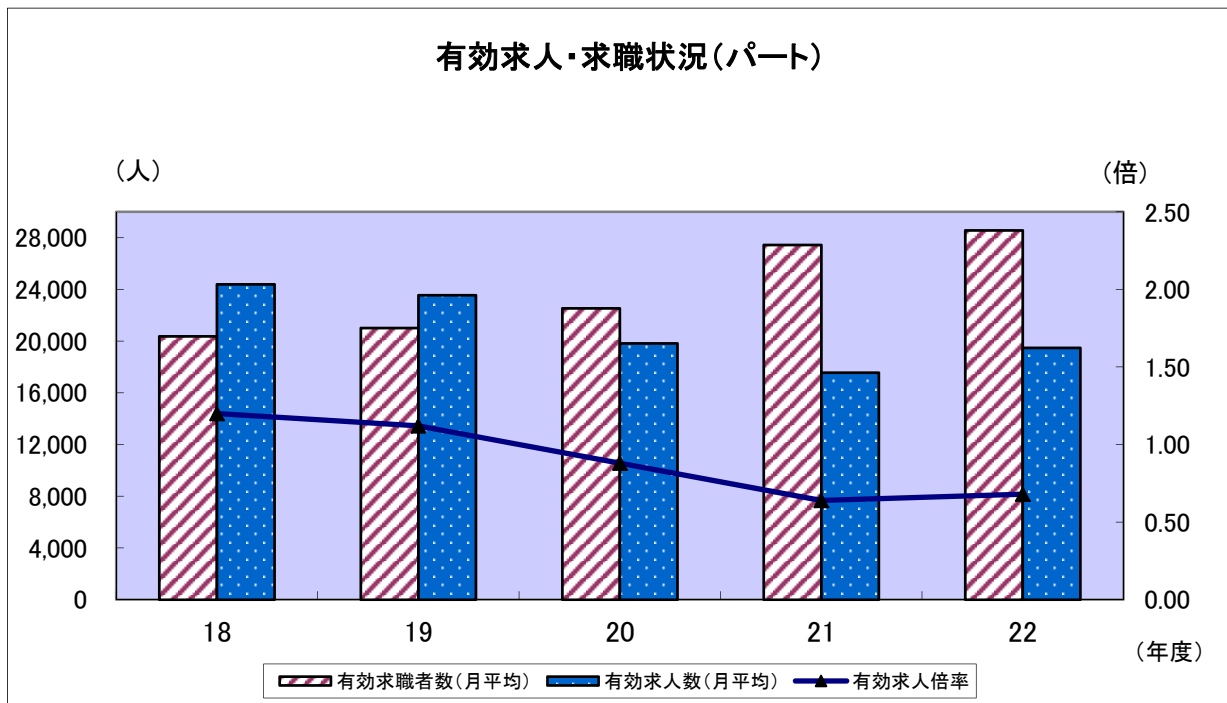
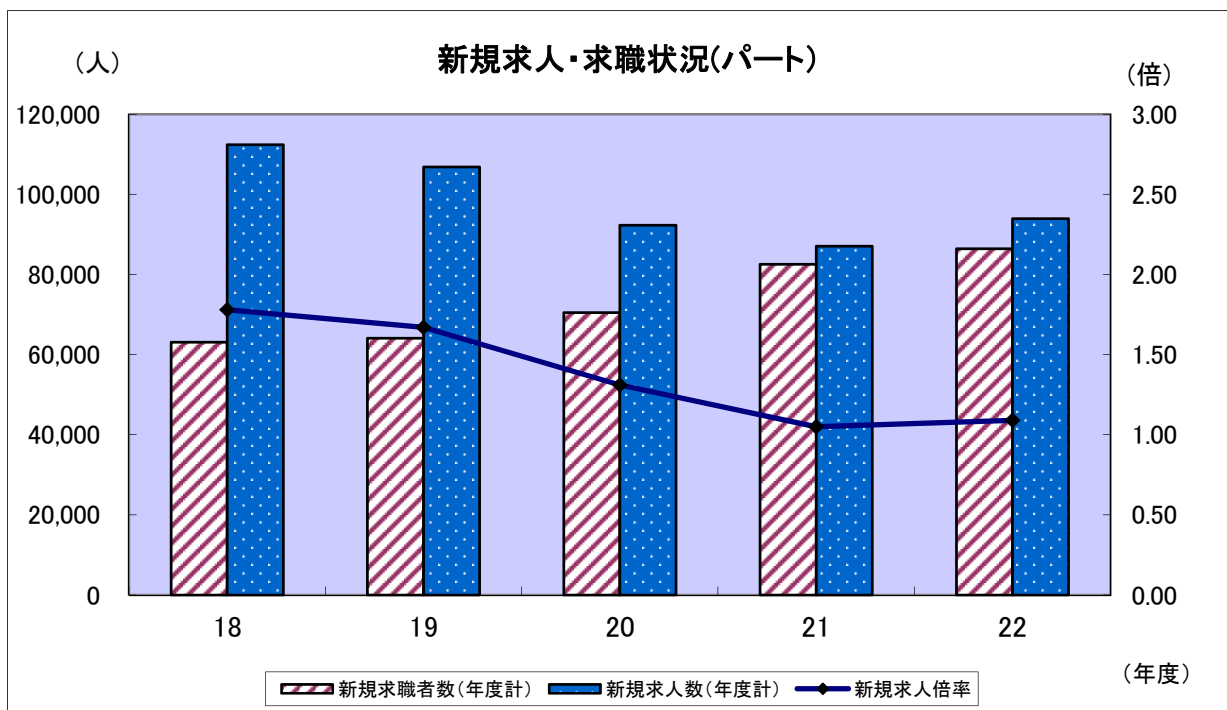
就職件数は、26,380件で、前年度に比べ2.1%減少した。

このような状況の中で、新規求人倍率は前年度1.05倍を0.04ポイント上回る1.09倍、有効求人倍率は前年度0.64倍を0.04ポイント上回る0.68倍となった。



### パートタイム関係の推移

年度	項目	新規求職	新規求人	有効求職	有効求人	就職件数	新規	有効
				(月平均)	(月平均)		求人倍率	求人倍率
実数	18	63,107	112,389	20,366	24,397	21,435	1.78	1.20
	19	64,095	106,833	21,011	23,549	20,989	1.67	1.12
	20	70,510	92,314	22,538	19,828	21,949	1.31	0.88
	21	82,542	87,076	27,435	17,556	26,950	1.05	0.64
	22	86,425	93,929	28,568	19,483	26,380	1.09	0.68
対前 年 度 ポ イ ン ト 増 減 率 (%)	18	3.8	5.5	6.3	6.4	2.6	0.03	0.00
	19	1.6	▲ 4.9	3.2	▲ 3.5	▲ 2.1	▲ 0.11	▲ 0.08
	20	10.0	▲ 13.6	7.3	▲ 15.8	4.6	▲ 0.36	▲ 0.24
	21	17.1	▲ 5.7	21.7	▲ 11.5	22.8	▲ 0.26	▲ 0.24
	22	4.7	7.9	4.1	11.0	▲ 2.1	0.04	0.04



#### 4 中高年齢者の職業紹介状況(パートタイムを含む)

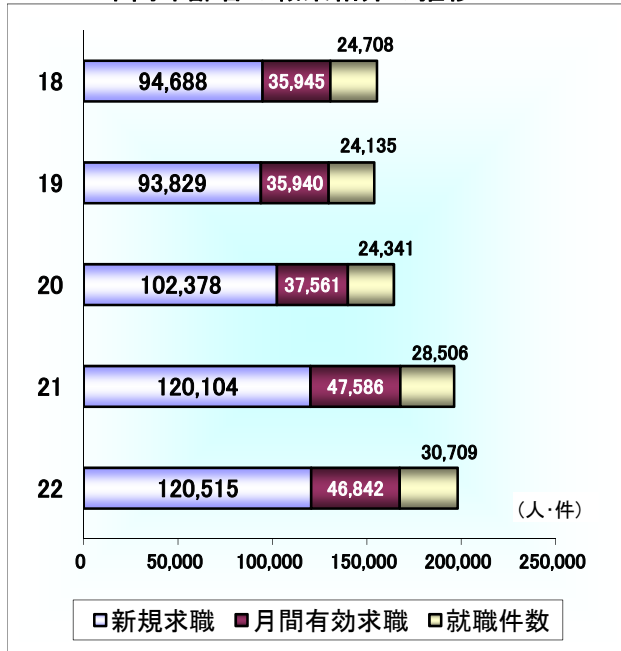
##### (1) 求職の状況

新規求職申込件数は120,515件で前年度比0.3%の増加となった。これを年齢別にみると、45歳～54歳で19.3%減、55歳～64歳は19.5%増、65歳以上で0.5%減となった。

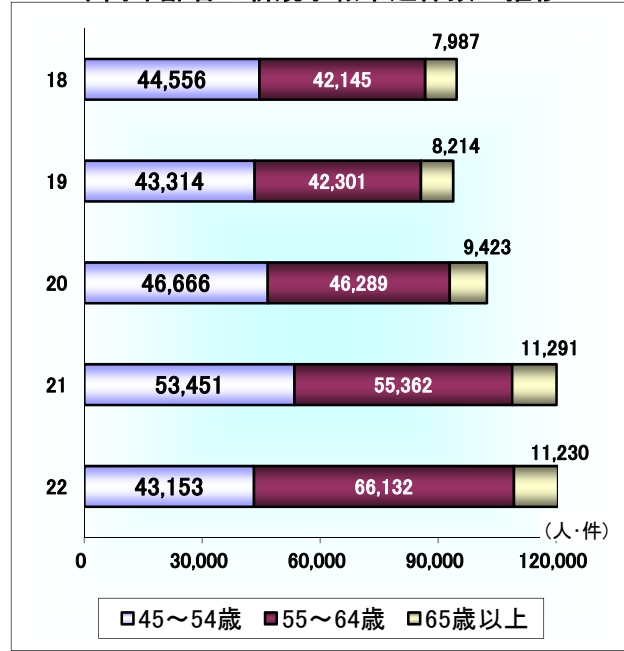
##### (2) 就職の状況

就職件数は30,709件で前年度比で7.7%増加し、就職率は前年度を1.7ポイント下回る25.5%となった。

中高年齢者の職業紹介の推移



中高年齢者の新規求職申込件数の推移



中高年齢者の職業紹介の推移

年度	項目	新規求職				月間有効求職	就職件数	就職率(%)
		新規求職	45～54歳	55～64歳	65歳以上			
全数	18	94,688	44,556	42,145	7,987	35,945	24,708	26.1
	19	93,829	43,314	42,301	8,214	35,940	24,135	25.7
	20	102,378	46,666	46,289	9,423	37,561	24,341	23.8
	21	120,104	53,451	55,362	11,291	47,586	28,506	23.7
	22	120,515	54,383	54,902	11,230	46,842	30,709	25.5
率 %対 前 年 度 差 ポ イ ン ト 増 減	18	▲ 0.1	▲ 3.7	2.1	10.1	▲ 2.8	1.5	0.4
	19	▲ 0.9	▲ 2.8	0.4	2.8	▲ 0.0	▲ 2.3	▲ 0.4
	20	9.1	7.7	9.4	14.7	4.5	0.9	▲ 1.9
	21	17.3	14.5	19.6	19.8	26.7	17.1	▲ 0.1
	22	0.3	1.7	▲ 0.8	▲ 0.5	▲ 1.6	7.7	1.7

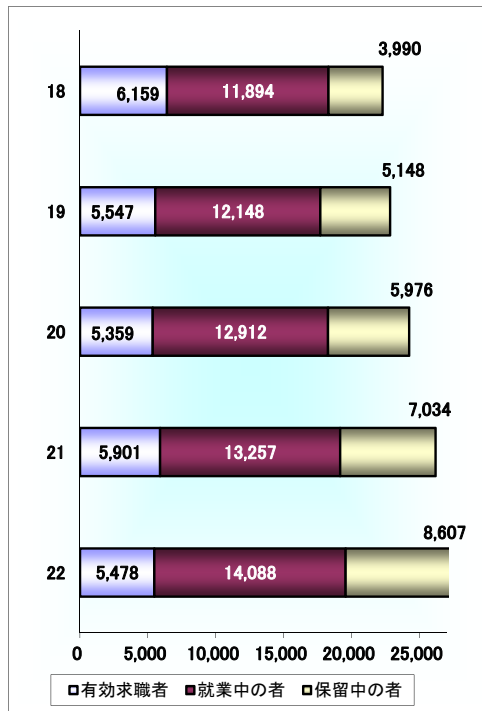
(注) 月間有効求職者数は月平均である。

## 5 障害者の職業紹介状況

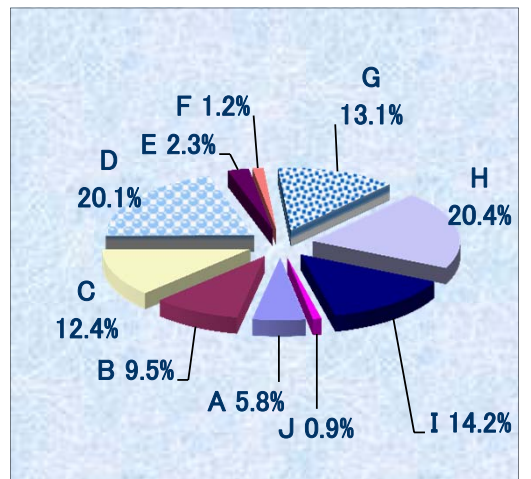
県下の公共職業安定所には平成23年3月末日現在で、身体障害者は18,163人(うち重度7,627人)、知的・精神障害者等は10,010人(うち知的5,754人)が登録している。このうち有効求職者数は5,478人、就業中の者は14,088人、保留中の者は8,607人で、就業中の者が全体で占める割合は50.0%となり、前年度より0.6ポイント減少した。

職業紹介状況は、新規求職申込件数が5,726件で、前年度に比べ3.4%増加した。就職件数は、2,249件で、前年度に比べ14.5%増加した。就職件数は産業別では製造業が265件、サービス業は246件で、両産業で全体の22.7%を占めている。職業別では生産工程・労務が965件で全体の42.9%、事務が489件で21.7%、専門・技術が320件で14.2%を占めた。

登録者の状況別推移



障害者の障害部位別登録状況



		(単位: 人)	
第1種	A	視覚	1,637 5.8%
	B	聴覚平衡音声そしゃく	2,684 9.5%
	C	上肢切断機能	3,488 12.4%
	D	下肢切断機能	5,668 20.1%
	E	体幹機能	659 2.3%
	F	脳病変による運動機能	343 1.2%
	G	内部機能	3,684 13.1%
第2種	H	知的	5,754 20.4%
	I	精神	3,990 14.2%
	J	その他	266 0.9%
合計		28,173	100.0%

障害者の職業紹介・登録状況の推移

年度	項目	新規求職	就職件数	年度末現在登録状況			
				計	有効求職者	就業中の者	保留中の者
身体障害者	18	3,150	1,309	16,082	4,487	8,874	2,721
	19	3,203	1,175	16,231	3,634	9,088	3,509
	20	3,164	1,122	16,558	3,446	9,190	3,922
	21	3,362	1,120	17,439	3,699	9,245	4,495
	22	3,290	1,237	18,163	3,307	9,594	5,262
知的・精神障害者等	18	1,355	596	6,206	1,917	3,020	1,269
	19	1,633	608	6,882	1,913	3,330	1,639
	20	1,799	688	7,689	1,913	3,722	2,054
	21	2,174	845	8,753	2,202	4,012	2,539
	22	2,436	1,012	10,010	2,171	4,494	3,345
合計	22	5,726	2,249	28,173	5,478	14,088	8,607

## 6 新規学卒者の職業紹介状況

新規学卒者の職業紹介状況は、中学校卒の求職者が40人で前年度に比べ44.4%減少し、高校卒の求職者は6,157人で3.4%増加した。

就職件数は、中学校卒が13件で前年度に比べ51.9%減少し、高校卒は5,935件で4.2%増加した。

### 新規学卒者の職業紹介の推移

年度	項目	※卒業者数	求職者	求人数	就職者数	
						うち県外
中学校	18年3月	49,228	73	61	39	5
	19年3月	49,365	84	58	48	12
	20年3月	48,571	131	54	54	10
	21年3月	47,548	51	29	29	10
	22年3月	49,143	72	21	27	5
	23年3月	47,402	40	7	13	5
	前年比	▲ 3.5	▲ 44.4	▲ 66.7	▲ 51.9	0.0
高等学校	18年3月	46,565	7,377	8,913	6,954	1,484
	19年3月	45,941	7,440	10,510	7,129	1,636
	20年3月	43,755	8,070	10,955	7,060	1,625
	21年3月	42,166	6,740	10,377	6,512	1,602
	22年3月	42,611	5,957	6,534	5,696	1,152
	23年3月	42,155	6,157	6,255	5,935	1,286
	前年比	▲ 1.1	3.4	▲ 4.3	4.2	11.6

(注) ※欄資料出所: 県調査統計課「学校基本調査」

3月卒業者の同年6月末日現在の数値

## 7 日雇職業紹介状況

### (1) 一般日雇労働者の職業紹介状況

平成22年度の前月から繰越された日雇有効求職者数は713人で前年度に比べて19.6%減少した。

#### 一般日雇労働者の職業紹介の推移

項目		年度				
		18	19	20	21	22
日雇 全 数	前月繰越有効求職者	1,321	1,037	983	887	713
	就労実人員	34	73	50	16	15
	就労延数	3,424	2,754	1,961	1,409	1,788

(注)前月繰越有効求職者、就労実人員は月平均の数値。

### (2) 港湾労働者の職業紹介状況

平成22年度末現在常用港湾労働者証所持者数が2,926人で前年度に比べ0.3%増加した。

平成22年度の新規求人延数は11,384件で前年度に比べ8.3%増加した。

#### 港湾労働者の職業紹介の推移

年度	項目	年度末 現在 常証所 持者数	日雇関係					
			新規求人 延数	就労延数	船内荷役	沿岸・倉庫荷役	港湾荷役	その他
18年度		2,726	8,238	8,238	3,157	3,059	—	2,022
19年度		2,762	13,048	13,056	3,245	6,256	—	3,555
20年度		2,911	14,936	14,532	3,351	7,311	—	4,247
21年度		2,918	10,509	10,253	2,478	3,435	—	4,340
22年度		2,926	11,384	11,196	2,839	4,175	—	4,182
対前 年度 増 減 率 %	18	0.4	28.7	25.4	14.9	46.3	—	16.7
	19	1.3	58.4	58.5	2.8	104.5	—	75.8
	20	5.4	14.5	11.3	3.3	16.9	—	19.5
	21	0.2	▲ 29.6	▲ 29.4	▲ 26.1	▲ 53.0	—	2.2
	22	0.3	8.3	9.2	14.6	21.5	—	▲ 3.6

(注) 1 常とは常用港湾労働者をいう。

2 その他は、「はしけ作業」、「いかだ作業」及び「船舶貨物整備作業」をいう。

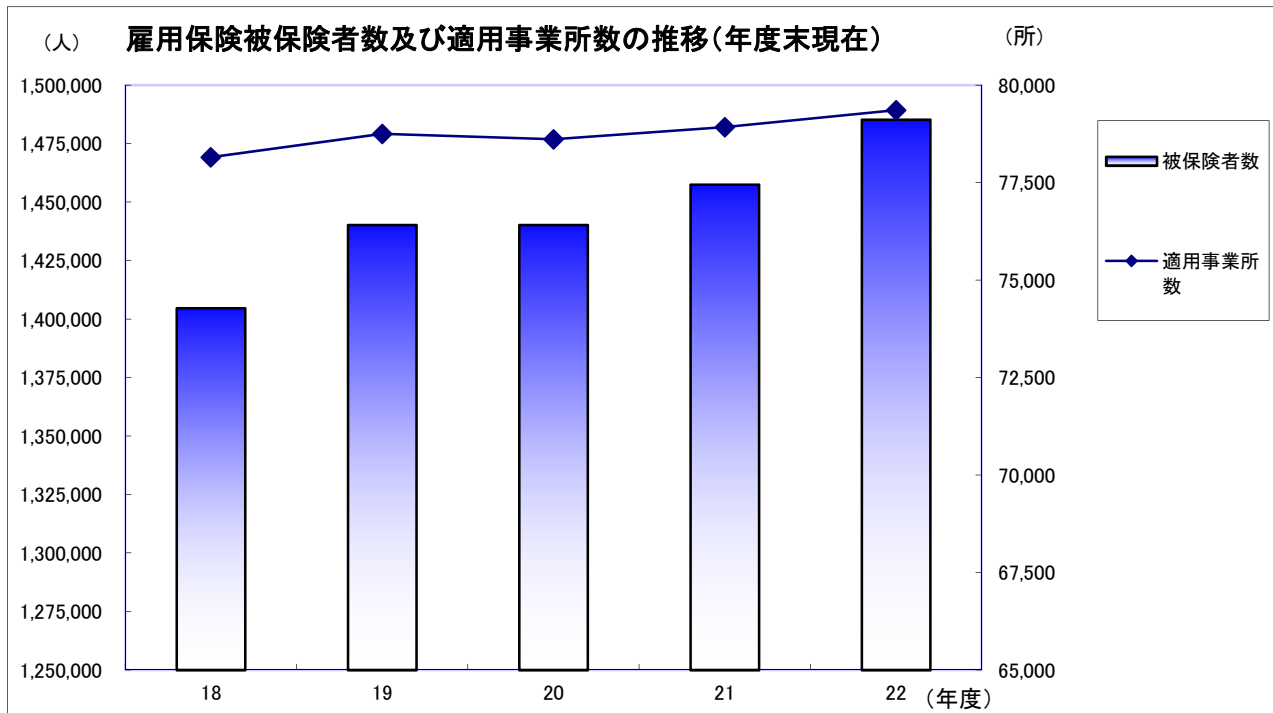
## 8 雇用保険適用給付の状況

### (1) 適用の状況

適用事業所数は、平成23年3月末現在79,726事業所で、前年度末を1.0%上回った。

雇用保険被保険者数は、平成23年3月末現在1,490,827人で前年度末2.3%上回った。

雇用保険の資格取得者数は327,309人で前年度比9.3%増、雇用保険の資格喪失者数は294,269人で前年度比3.1%増となった。



### 適用事業所数・被保険者数の推移

項目 年度	適用事業所			被保険者数			
	年度末現在 適用事業所	加入	廃止	年度末現在 被保険者数	資格取得	資格喪失	
18年度	78,148	3,984	3,120	1,404,664	356,424	323,993	
19年度	78,751	4,169	3,667	1,440,227	351,225	312,581	
20年度	78,611	3,698	3,863	1,440,261	315,008	309,140	
21年度	78,925	4,137	3,913	1,457,558	299,578	285,335	
22年度	79,726	4,101	3,369	1,490,827	327,309	294,269	
対前年度 増減率 %	18	1.1	1.5	▲ 1.0	2.1	4.3	2.9
	19	0.8	4.6	17.5	2.5	▲ 1.5	▲ 3.5
	20	▲ 0.2	▲ 11.3	5.3	0.0	▲ 10.3	▲ 1.1
	21	0.4	11.9	1.3	1.2	▲ 4.9	▲ 7.7
	22	1.0	▲ 0.9	▲ 13.9	2.3	9.3	3.1



## (2) 給付の状況

離職票提出件数は7,633件で前年度比で15.5%減少し、雇用保険受給資格決定件数は7,657件で前年度比11.5%の減少となった。

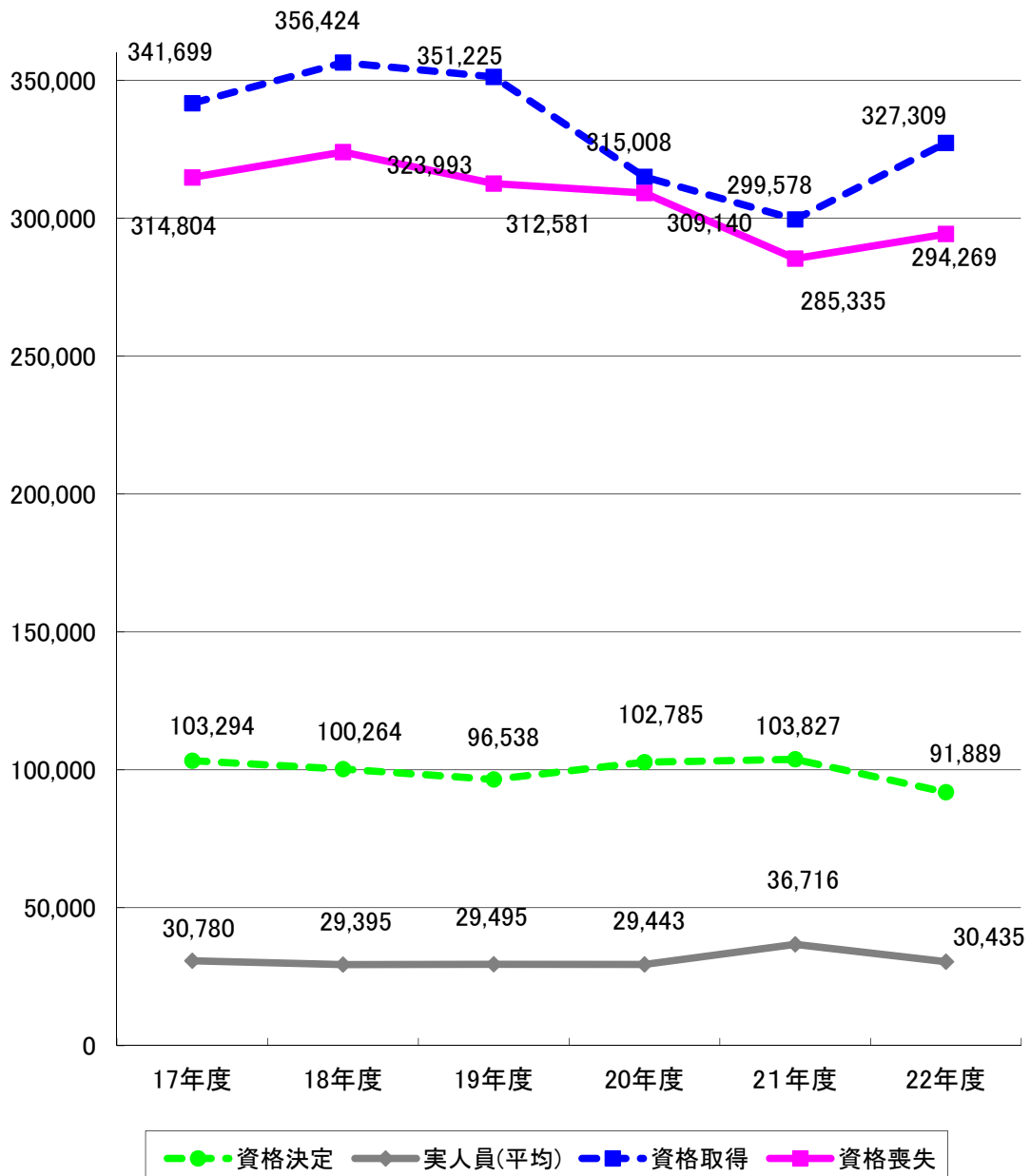
雇用保険受給者実人員(基本手当分)は30,435人で前年度比17.1%の減少となった。

### 給付の推移(月平均)[基本手当]

項目 年度		離職票 提出件数	受給資格 決定件数	初回 受給者数	受給者 実人員	基本 受給率(%)
18年度		8,222	8,355	6,855	29,395	2.0
19年度		7,996	8,045	6,797	29,495	2.0
20年度		8,593	8,565	7,165	29,443	2.0
21年度		9,028	8,652	7,808	36,716	2.5
22年度		7,633	7,657	6,644	30,435	2.0
対前 年度 増 減 率 %	18	▲ 3.5	▲ 2.9	▲ 3.6	▲ 4.5	▲ 0.1
	19	▲ 2.7	▲ 3.7	▲ 0.8	0.3	0.0
	20	7.5	6.5	5.4	▲ 0.2	0.0
	21	5.1	1.0	9.0	24.7	0.5
	22	▲ 15.5	▲ 11.5	▲ 14.9	▲ 17.1	▲ 0.5

(注) 初回受給者数及び受給者実人員は基本手当基本分である。

## 雇用保険の状況



	17年度	18年度	19年度	20年度	21年度	22年度
資格決定	103,294	100,264	96,538	102,785	103,827	91,889
実人員(平均)	30,780	29,395	29,495	29,443	36,716	30,435
資格取得	341,699	356,424	351,225	315,008	299,578	327,309
資格喪失	314,804	323,993	312,581	309,140	285,335	294,269

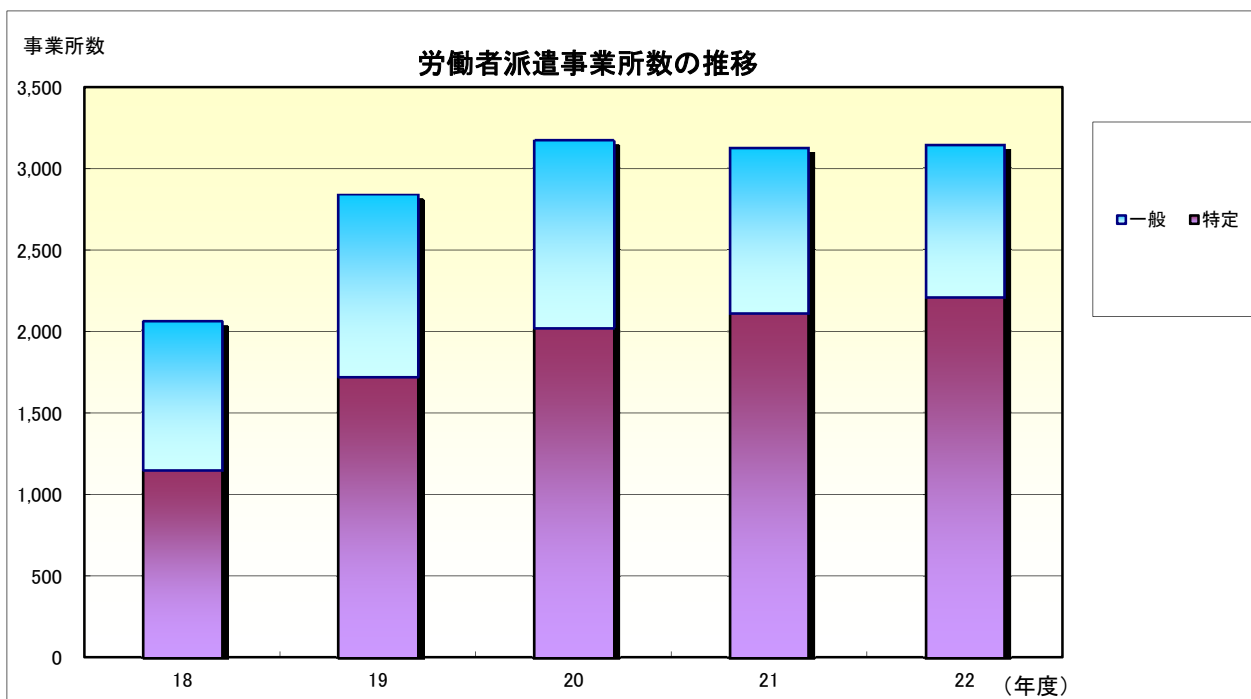
## 9 労働者派遣事業・職業紹介事業状況

### (1) 労働者派遣事業の状況

労働者派遣事業所数は3,130事業所で、前年度に比べ1.4%減少した。

一般労働者派遣事業所数は1,018事業所で、前年度に比べ11.5%減少し、特定労働者派遣事業所数は2,112事業所で、前年度に比べ4.3%増加した。

新規許可・届出数は一般労働者派遣事業が73件で、前年度に比べ49.7%減少し、特定労働者派遣事業は292件で、27.0%減少した。



### 労働者派遣事業所数推移

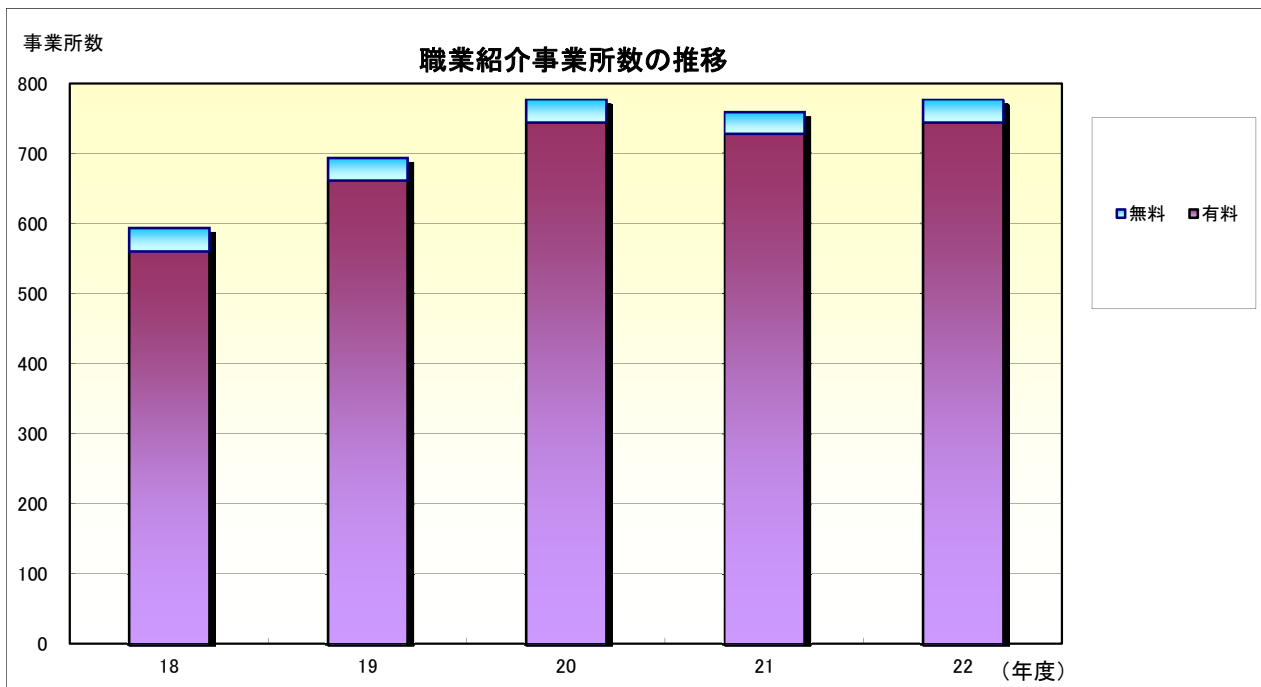
項目 年度	一般労働者派遣事業		特定労働者派遣事業		
	事業所件数	新規許可・届出	事業所件数	新規許可・届出	
18年度	912	214	1,148	523	
19年度	1,120	264	1,721	571	
20年度	1,150	145	2,024	400	
21年度	1,018	73	2,112	292	
22年度	936	42	2,210	213	
対前 年度 増 減 率 %	18	22.7	0.0	52.3	61.9
	19	22.8	23.4	49.9	9.2
	20	2.7	▲ 45.1	17.6	▲ 29.9
	21	▲ 11.5	▲ 49.7	4.3	▲ 27.0
	22	▲ 8.1	▲ 42.5	4.6	▲ 27.1

## (2) 職業紹介事業の状況

職業紹介事業所数は777事業所で、前年度に比べ2.4%増加した。

有料職業紹介事業所数は744事業所で、前年度に比べ2.2%増加し、無料職業紹介事業所数は33事業所で、前年度に比べ6.5%増加した。

新規許可・届出数は有料職業紹介事業が90件で、前年度に比べ2.2%増加し、無料職業紹介事業は2件であった。



(※各年度末現在)

### 職業紹介事業所数推移

項目 年度	有料職業紹介		無料職業紹介	
	事業所件数	新規許可	事業所件数	新規許可
18年度	560	140	34	2
19年度	662	148	32	0
20年度	744	145	33	2
21年度	728	82	31	0
22年度	744	90	33	2
対前年度増減率%				
18	28.7	1.4	3.0	▲ 60.0
19	18.2	5.7	▲ 5.9	▲ 100.0
20	12.4	▲ 2.0	3.1	100.0
21	▲ 2.2	▲ 43.4	▲ 6.1	▲ 100.0
22	2.2	9.8	6.5	100.0