



照 会 先	職業安定部職業安定課	
	課長	河野 政広
	地方労働市場情報官	佐伯 健
	電話 092 434 9801 (ダイヤルイン)	

### 雇用失業情勢（平成24年12月分）について

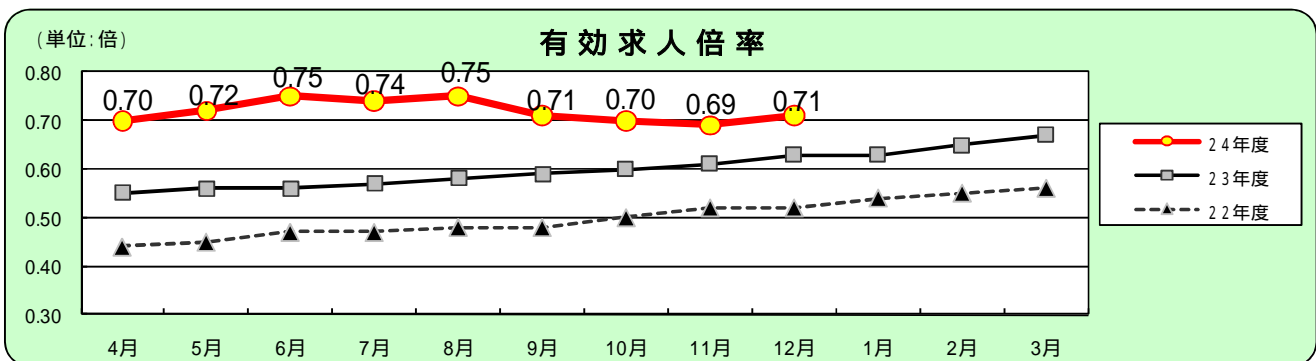
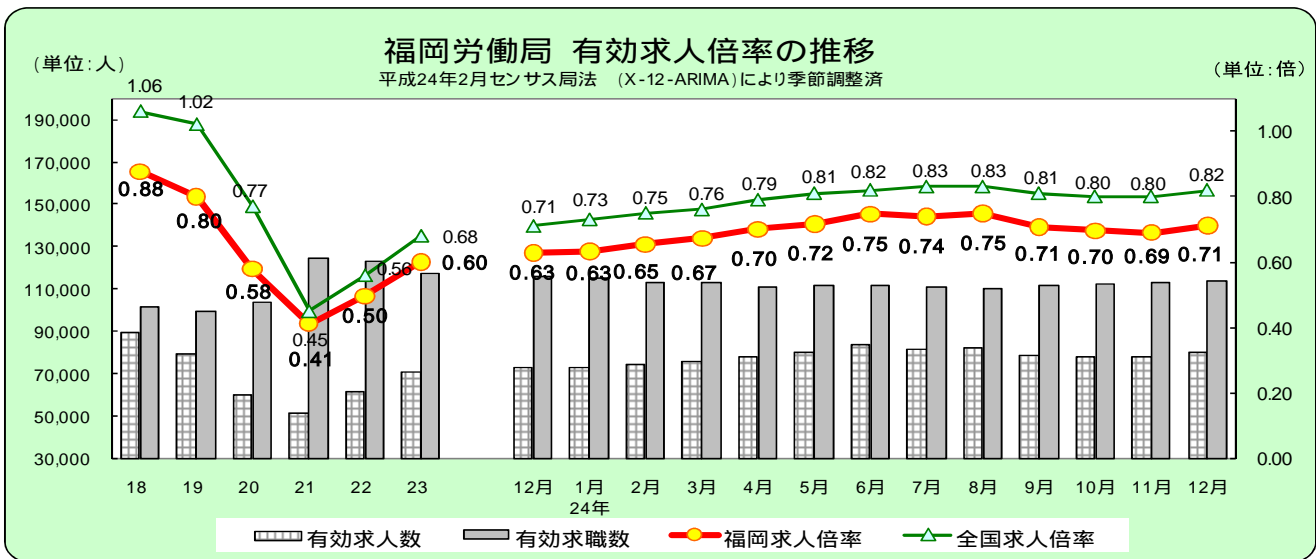
#### 雇用失業情勢の概要

- ・平成24年12月の有効求人倍率（季節調整値）は0.71倍で、前月を0.02ポイント上回った。
  - ・新規求職者（原数値：p3）は対前年同月比6.5%減と、2ヵ月連続で減少した。
  - ・新規求人数（原数値：p2）は対前年同月比6.0%増と、35ヵ月連続で増加した。
- 現下の雇用失業情勢は、依然として厳しい状況が続く中、改善の動きを弱めている。

#### 1 求人倍率の動向（季節調整値）【表1、表6】

有効求人倍率は、有効求職者が前月に比べ0.5%増加したが、有効求人数が前月に比べ3.3%増加したため、前月を0.02ポイント上回って0.71倍となった。

新規求人倍率は、新規求職者が前月に比べ3.0%増加したが、新規求人数が前月に比べ8.5%増加したため、前月を0.06ポイント上回って1.22倍となった。



有効求人倍率	4月	5月	6月	7月	8月	9月	10月	11月	12月	1月	2月	3月
24年度	0.70	0.72	0.75	0.74	0.75	0.71	0.70	0.69	0.71			
23年度	0.55	0.56	0.56	0.57	0.58	0.59	0.60	0.61	0.63	0.63	0.65	0.67
22年度	0.44	0.45	0.47	0.47	0.48	0.48	0.50	0.52	0.52	0.54	0.55	0.56

新規学卒を除き、パートタイムを含む。季節調整値

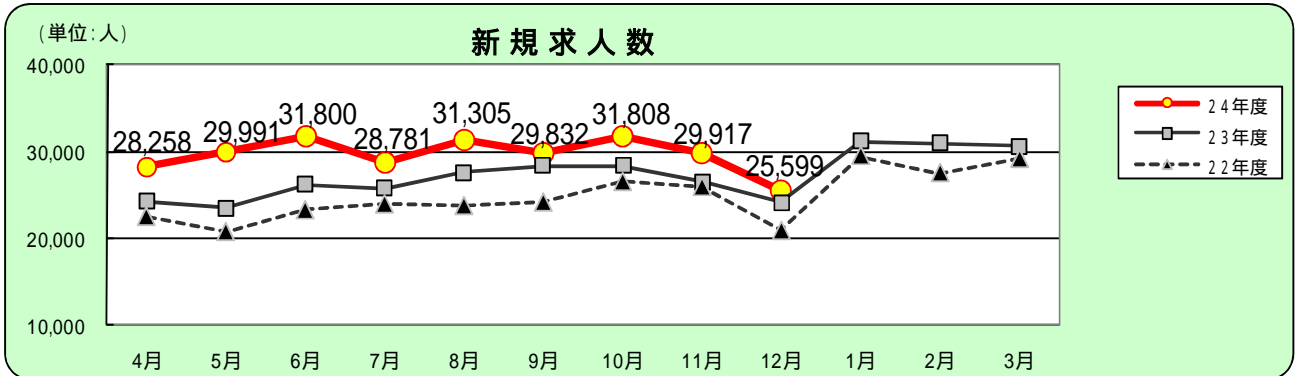
## 2 新規求人数の動向（原数値）【表1、表2、表6】

新規求人数は25,599人で、対前年同月比6.0%増と、35ヵ月連続の増加となった。

産業別（対前年同月比）に見ると、建設業は24ヵ月連続、医療・福祉業は17ヵ月連続、卸売・小売業は13ヵ月連続の増加となった。

一方、不動産・物品賃貸業が29ヵ月ぶり、宿泊・飲食サービス業が18ヵ月ぶりに減少したほか、先月6ヵ月ぶりに増加した製造業も再び減少に転じた。

規模別にみると、100～299人、1000人以上の事業所規模で前年同月を下回った。（P6）

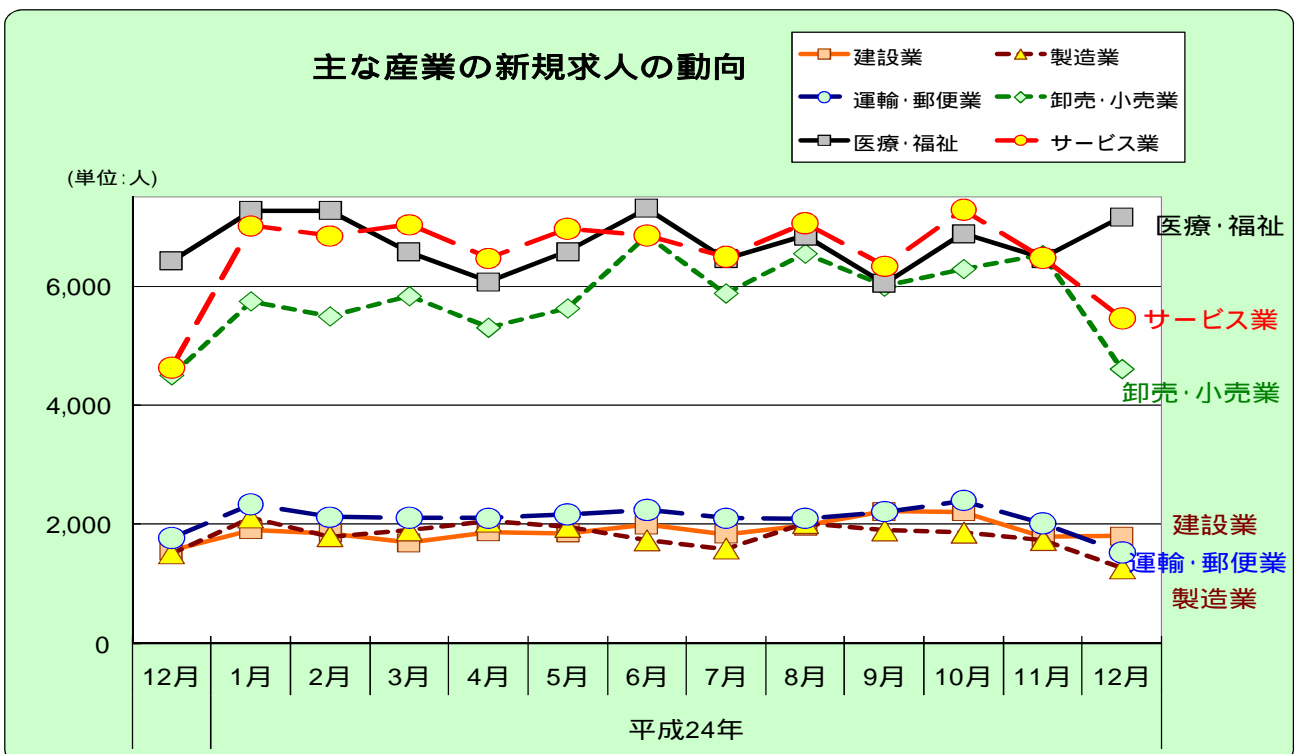


新規求人	4月	5月	6月	7月	8月	9月	10月	11月	12月	1月	2月	3月
24年度	28,258	29,991	31,800	28,781	31,305	29,832	31,808	29,917	25,599			
23年度	24,269	23,509	26,210	25,794	27,607	28,397	28,383	26,590	24,141	31,178	30,987	30,708
22年度	22,547	20,804	23,286	23,955	23,762	24,169	26,521	25,956	20,924	29,507	27,551	29,172

新規学卒を除き、パートタイムを含む。

### 産業別新規求人数(対前年同月比)

建設業	( 15.6 % 増 )	製造業	( 16.9 % 減 )
情報通信業	( 26.6 % 増 )	運輸業、郵便業	( 14.1 % 減 )
卸売、小売業	( 2.4 % 増 )	金融業、保険業	( 3.9 % 増 )
不動産業、物品賃貸業	( 13.3 % 減 )	宿泊業、飲食業	( 1.0 % 減 )
医療、福祉	( 11.5 % 増 )	サービス業	( 17.6 % 増 )

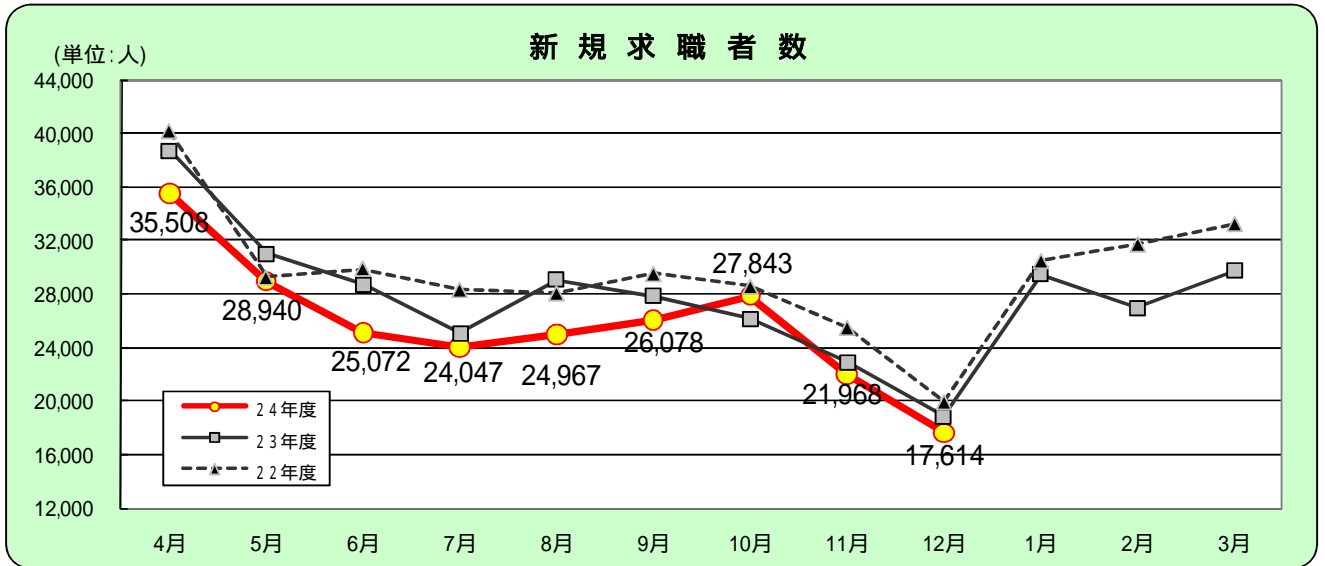


### 3 新規求職者の動向（原数値）【表1、表3、表4、表6】

新規求職者（パート含む）は17,614人で、対前年同月比6.5%減と、2ヵ月連続で減少した。

なお、男女とも、また、すべての年齢区分において前年同月比で減少した。（P7）

新規常用求職者（パートを除く）の就業・不就業の状態別をみると、在職者は対前年同月比5.8%増と4ヵ月連続で増加した。離職者は6.3%減と2ヵ月連続で減少し、うち事業主都合離職者も2.5%減と2ヵ月連続で減少となった。また、無業者は29.0%減となり、12ヵ月連続で減少した。



新規求職	4月	5月	6月	7月	8月	9月	10月	11月	12月	1月	2月	3月
24年度	35,508	28,940	25,072	24,047	24,967	26,078	27,843	21,968	17,614			
23年度	38,694	31,014	28,720	25,063	29,066	27,850	26,149	22,893	18,845	29,459	26,948	29,717
22年度	40,123	29,229	29,886	28,297	28,050	29,489	28,542	25,484	19,947	30,447	31,688	33,219

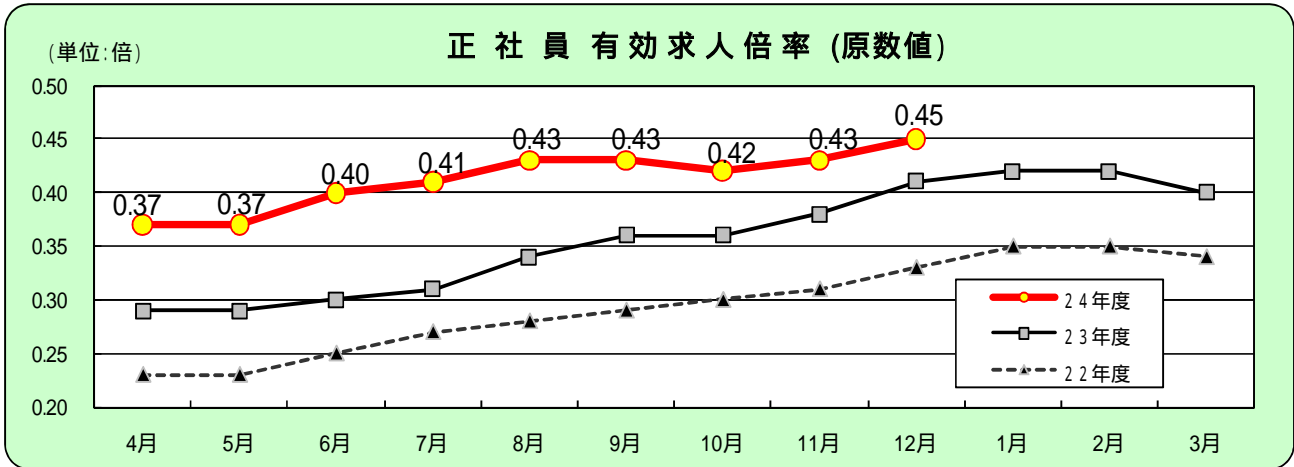
新規学卒を除き、パートを含む。

#### 新規常用求職者の推移（パートを除く）

	求職者数 (合計)	前年同月比	就業・不就業の状態別									
			在職者		離職者				無業者			
			前年同月比	前年同月比	うち事業主都合	前年同月比	うち自己都合	前年同月比	前年同月比			
21年度計	269,088	9.4	53,391	3.2	188,479	9.6	71,293	28.6	105,315	1.3	27,218	21.5
22年度計	267,737	0.5	58,183	9.0	175,261	7.0	59,961	15.9	103,753	1.5	34,293	26.0
23年度計	251,790	6.0	56,893	2.2	160,188	8.6	51,358	14.3	98,924	4.7	34,709	1.2
23年12月	14,517	5.9	3,406	6.7	9,190	8.8	2,926	13.7	5,687	5.9	1,921	12.8
24年1月	22,457	2.8	5,612	0.0	13,936	1.6	4,155	5.3	8,971	1.2	2,909	12.5
2月	20,695	15.1	5,862	6.1	12,041	9.0	3,643	11.7	7,719	5.6	2,792	43.0
3月	22,666	11.3	6,053	2.0	13,045	11.4	4,021	14.4	8,257	8.2	3,568	23.2
4月	25,534	10.4	4,205	12.4	18,027	9.8	6,957	6.7	9,858	10.1	3,302	10.8
5月	20,895	8.9	4,270	9.9	14,073	7.1	4,340	9.5	8,950	4.4	2,552	16.3
6月	18,742	13.3	4,573	3.3	11,869	13.4	3,481	21.6	7,691	8.9	2,300	28.1
7月	18,254	5.1	4,368	5.5	11,910	4.8	3,701	14.5	7,607	1.9	1,976	23.3
8月	18,763	14.5	4,690	3.4	12,067	13.6	3,666	16.2	7,795	11.1	2,006	36.0
9月	19,030	7.5	4,624	0.7	12,095	6.1	3,499	9.7	7,993	3.1	2,311	25.5
10月	20,845	7.4	4,657	12.1	13,923	9.4	4,471	11.6	8,742	10.1	2,265	10.5
11月	16,510	4.4	4,072	3.2	10,675	3.7	3,286	1.6	6,819	3.8	1,763	20.9
12月	13,579	6.5	3,602	5.8	8,614	6.3	2,853	2.5	5,306	6.7	1,363	29.0

#### 4 正社員有効求人倍率の動向（原数値）【表5】

正社員有効求人倍率は0.45倍と、前年同月を0.04ポイント上回り、32ヵ月連続で改善した。

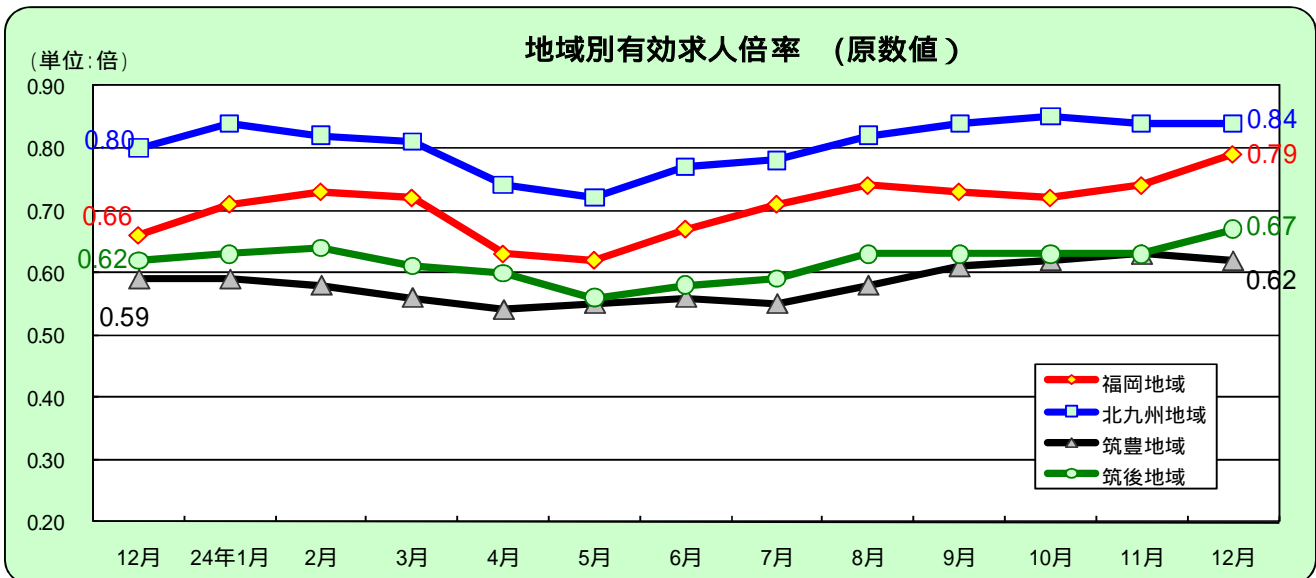


正社員有効求人倍率	4月	5月	6月	7月	8月	9月	10月	11月	12月	1月	2月	3月
24年度	0.37	0.37	0.40	0.41	0.43	0.43	0.42	0.43	0.45			
23年度	0.29	0.29	0.30	0.31	0.34	0.36	0.36	0.38	0.41	0.42	0.42	0.40
22年度	0.23	0.23	0.25	0.27	0.28	0.29	0.30	0.31	0.33	0.35	0.35	0.34

注) 正社員の有効求人倍率は、正社員の月間有効求人数を、パートタイムを除く常用の月間有効求職者数で除して算出しているが、パートタイムを除く常用の有効求職者数には派遣労働者や契約社員を希望する者も含まれるため、厳密な意味での正社員有効求人倍率より低い値となる。

#### 5 地域別有効求人倍率の動向（原数値）【表6】

有効求人倍率を地域別にみると、福岡地域は0.79倍で0.13ポイント、北九州地域は0.84倍で0.04ポイント、筑豊地域は0.62倍で0.03ポイント、筑後地域は0.67倍で0.05ポイント、それぞれ前年同月を上回った。



地域別有効求人倍率	12月	24年1月	2月	3月	4月	5月	6月	7月	8月	9月	10月	11月	12月
福岡地域	0.66	0.71	0.73	0.72	0.63	0.62	0.67	0.71	0.74	0.73	0.72	0.74	0.79
北九州地域	0.80	0.84	0.82	0.81	0.74	0.72	0.77	0.78	0.82	0.84	0.85	0.84	0.84
筑豊地域	0.59	0.59	0.58	0.56	0.54	0.55	0.56	0.55	0.58	0.61	0.62	0.63	0.62
筑後地域	0.62	0.63	0.64	0.61	0.60	0.56	0.58	0.59	0.63	0.63	0.63	0.63	0.67

表1 一般職業紹介状況

平成24年12月

		24年 12月	24年 11月	23年 12月 (前年同月)	対前月 増減率、差 (%、ポイント)	対前年同月 増減率、差 (%、ポイント)	季節調整値 対前月 増減率、差 (%、ポイント)
全 数	1 月間有効求職者数 (人)	99,413	108,953	101,150	-8.8	-1.7	0.5
	2 新規求職申込件数 (件)	17,614	21,968	18,845	-19.8	-6.5	3.0
	3 月間有効求人数 (人)	76,214	80,098	68,719	-4.8	10.9	3.3
	4 新規求人数 (人)	25,599	29,917	24,141	-14.4	6.0	8.5
	5 就職件数 (件)	6,061	7,536	6,150	-19.6	-1.4	—
	6 有効求人倍率・季調値 (倍)	0.71	0.69	0.63	—	—	0.02
	7 新規求人倍率・季調値 (倍)	1.22	1.16	1.09	—	—	0.06
一 般	1 月間有効求職者数 (人)	74,907	81,437	76,828	-8.0	-2.5	
	2 新規求職申込件数 (件)	13,623	16,547	14,536	-17.7	-6.3	
	3 月間有効求人数 (人)	48,692	50,617	44,998	-3.8	8.2	
	4 新規求人数 (人)	16,738	18,643	16,247	-10.2	3.0	
	5 就職件数 (件)	4,149	5,113	4,317	-18.9	-3.9	
	6 有効求人倍率 (倍)	0.65	0.62	0.59	0.03	0.06	
	7 新規求人倍率 (倍)	1.23	1.13	1.12	0.10	0.11	
パ ー ト	1 月間有効求職者数 (人)	24,506	27,516	24,322	-10.9	0.8	
	2 新規求職申込件数 (件)	3,991	5,421	4,309	-26.4	-7.4	
	3 月間有効求人数 (人)	27,522	29,481	23,721	-6.6	16.0	
	4 新規求人数 (人)	8,861	11,274	7,894	-21.4	12.2	
	5 就職件数 (件)	1,912	2,423	1,833	-21.1	4.3	
	6 有効求人倍率 (倍)	1.12	1.07	0.98	0.05	0.14	
	7 新規求人倍率 (倍)	2.22	2.08	1.83	0.14	0.39	

(注) (新規学卒を除きパートタイムを含む)

季節調整法はセンサス局法Ⅱ (X-12-ARIMA) による。(平成24年2月改定済み)

表2 産業別、規模別一般新規求人状況

平成24年12月

	全 数	パート除く	パートタイム	対前年増減率 (%)		
				全 数	パート除く	パートタイム
<b>合 計</b>	<b>25,599</b>	<b>16,738</b>	<b>8,861</b>	<b>6.0</b>	<b>3.0</b>	<b>12.2</b>
<b>A、B 農林漁業</b>	<b>62</b>	<b>33</b>	<b>29</b>	<b>-22.5</b>	<b>-41.1</b>	<b>20.8</b>
<b>C 鉱業、採石業、砂利採取業</b>	<b>8</b>	<b>8</b>	<b>0</b>	<b>---</b>	<b>---</b>	<b>---</b>
(052 石炭・亜炭鉱業)	0	0	0	---	---	---
<b>D 建設業</b>	<b>1,806</b>	<b>1,709</b>	<b>97</b>	<b>15.6</b>	<b>19.5</b>	<b>-26.5</b>
(06 総合工事業)	1,057	997	60	17.2	24.6	-41.2
<b>E 製造業</b>	<b>1,258</b>	<b>906</b>	<b>352</b>	<b>-16.9</b>	<b>-18.6</b>	<b>-12.0</b>
09 食品製造業	360	171	189	-4.0	-3.4	-4.5
10 飲料・たばこ・飼料製造業	19	11	8	26.7	-8.3	166.7
11 繊維工業	72	50	22	-37.4	-20.6	-57.7
12 木材・木製品製造業	30	16	14	36.4	-20.0	600.0
13 家具・装備品製造業	52	44	8	-8.8	-4.3	-27.3
14 パルプ・紙・紙加工品製造業	16	7	9	-11.1	-30.0	12.5
15 印刷・同関連業	63	60	3	-28.4	-15.5	-82.4
16 化学工業	74	72	2	-31.5	-29.4	-66.7
17 石油製品・石炭製品製造業	3	3	0	-50.0	-50.0	---
18 プラスチック製品製造業	45	27	18	-47.7	-59.7	-5.3
19 ゴム製品製造業	5	4	1	-54.5	-63.6	---
21 窯業・土石製品製造業	60	57	3	33.3	32.6	50.0
22 鉄鋼業	29	26	3	-12.1	-18.8	200.0
23 非鉄金属製造業	1	1	0	-93.3	-83.3	-100.0
24 金属製品製造業	100	93	7	-25.9	-23.1	-50.0
25 はん用機械器具製造業	89	80	9	21.9	21.2	28.6
26 生産用機械器具製造業	33	28	5	6.5	40.0	-54.5
27 業務用機械器具製造業	39	27	12	160.0	107.7	500.0
28 電子部品・デバイス・電子回路製造業	26	15	11	44.4	114.3	0.0
29 電気機械器具製造業	57	42	15	-14.9	-31.1	150.0
30 情報通信機械器具製造業	7	5	2	-22.2	-37.5	100.0
28,30 ハードウェア製造関係	33	20	13	22.2	33.3	8.3
31 輸送用機械器具製造業	60	54	6	-58.0	-57.8	-60.0
(311 自動車・同附属品)	52	48	4	-62.3	-61.0	-73.3
(313 船舶製造・修理業、舶用機関)	3	1	2	50.0	-50.0	---
(273, 274, 275, 323 精密機械器具等)	25	13	12	108.3	30.0	500.0
(275 光学機械器具・レンズ)	10	4	6	---	---	---
(323 時計・同部分品)	0	0	0	---	---	---
20,32 その他の製造業	18	13	5	-35.7	-43.5	0.0
<b>F 電気・ガス・熱供給・水道業</b>	<b>7</b>	<b>6</b>	<b>1</b>	<b>-70.8</b>	<b>-70.0</b>	<b>-75.0</b>
<b>G 情報通信業</b>	<b>829</b>	<b>731</b>	<b>98</b>	<b>26.6</b>	<b>31.0</b>	<b>1.0</b>
(39 情報サービス業)	575	517	58	68.1	70.1	52.6
<b>H 運輸業、郵便業</b>	<b>1,526</b>	<b>1,345</b>	<b>181</b>	<b>-14.1</b>	<b>-14.1</b>	<b>-13.8</b>
<b>I 卸売業、小売業</b>	<b>4,604</b>	<b>2,500</b>	<b>2,104</b>	<b>2.4</b>	<b>0.4</b>	<b>4.8</b>
(50~55 卸売業)	924	653	271	2.6	7.9	-8.4
(56~61 小売業)	3,680	1,847	1,833	2.3	-2.0	7.1
(56 各種商品小売業)	490	127	363	-46.8	-65.1	-34.8
<b>J 金融業、保険業</b>	<b>213</b>	<b>173</b>	<b>40</b>	<b>3.9</b>	<b>21.0</b>	<b>-35.5</b>
<b>K 不動産業、物品賃貸業</b>	<b>579</b>	<b>413</b>	<b>166</b>	<b>-13.3</b>	<b>-14.3</b>	<b>-10.8</b>
(70 物品賃貸業)	99	68	31	47.8	44.7	55.0
<b>L 学術研究、専門・技術サービス業</b>	<b>892</b>	<b>693</b>	<b>199</b>	<b>9.4</b>	<b>12.5</b>	<b>0.0</b>
(73 広告業)	82	59	23	-3.5	-28.0	666.7
<b>M 宿泊業、飲食サービス業</b>	<b>1,337</b>	<b>468</b>	<b>869</b>	<b>-1.0</b>	<b>-19.0</b>	<b>12.6</b>
(75 宿泊業)	173	78	95	10.2	-12.4	39.7
(76 飲食店)	1,136	383	753	-3.7	-21.2	8.5
<b>N 生活関連サービス業、娯楽業</b>	<b>1,041</b>	<b>506</b>	<b>535</b>	<b>14.6</b>	<b>2.8</b>	<b>28.6</b>
<b>O 教育、学習支援業</b>	<b>408</b>	<b>177</b>	<b>231</b>	<b>-0.2</b>	<b>-4.3</b>	<b>3.1</b>
<b>P 医療、福祉</b>	<b>7,166</b>	<b>4,800</b>	<b>2,366</b>	<b>11.5</b>	<b>11.1</b>	<b>12.4</b>
(83 医療業)	3,173	2,229	944	16.6	12.4	27.7
(85 社会保険・社会福祉・介護事業)	3,983	2,568	1,415	7.8	10.0	4.0
<b>Q 複合サービス事業</b>	<b>32</b>	<b>17</b>	<b>15</b>	<b>-37.3</b>	<b>-52.8</b>	<b>0.0</b>
<b>R サービス業 (他に分類されないもの)</b>	<b>3,523</b>	<b>2,021</b>	<b>1,502</b>	<b>20.9</b>	<b>1.8</b>	<b>61.5</b>
<b>S、T 公務・その他</b>	<b>308</b>	<b>232</b>	<b>76</b>	<b>7.7</b>	<b>31.8</b>	<b>-30.9</b>
事   4人以下	5,271	2,984	2,287	6.2	0.7	14.5
業   5~29	11,334	7,183	4,151	6.3	3.2	11.9
所   30~99	5,648	4,116	1,532	6.1	3.2	14.8
規   100~299	2,040	1,491	549	-1.8	-1.3	-3.0
模   300~499	688	507	181	39.8	38.5	43.7
500~999	380	290	90	81.0	74.7	104.5
1000人以上	238	167	71	-42.4	-43.6	-39.3

表3 一般求職者内訳

	24年12月	24年11月	23年12月	対前月 増減率 (%、ポイント)	対前年同月 増減率 (%、ポイント)
新規求職者	※ 17,614	※ 21,968	※ 18,845	-19.8	-6.5
男	8,056	10,218	8,915	-21.2	-9.6
女	9,545	11,728	9,906	-18.6	-3.6
うち受給者	5,617	6,856	5,767	-18.1	-2.6
有効求職者	※ 99,413	※ 108,953	※ 101,150	-8.8	-1.7
男	46,692	50,528	47,951	-7.6	-2.6
女	52,630	58,308	53,024	-9.7	-0.7
うち受給者	44,336	47,715	45,817	-7.1	-3.2

※ 求職申込時に性別登録がなかった者を含むため、男女計と一致しない。

表4 年齢別常用新規・有効の求職状況

	24年12月	24年11月	23年12月	対前月 増減率 (%、ポイント)	対前年同月 増減率 (%、ポイント)
新規求人	23,164	27,019	22,244	-14.3	4.1
新規求職	17,541	21,920	18,816	-20.0	-6.8
29歳以下	4,839	6,156	5,317	-21.4	-9.0
30～44歳	6,493	8,193	6,892	-20.7	-5.8
45～54歳	2,943	3,477	3,027	-15.4	-2.8
55歳以上	3,266	4,094	3,580	-20.2	-8.8
新規求人倍率	1.32	1.23	1.18	0.09	0.14
有効求人	69,683	73,537	63,064	-5.2	10.5
有効求職	99,187	108,740	100,990	-8.8	-1.8
29歳以下	25,080	27,929	25,777	-10.2	-2.7
30～44歳	35,399	38,937	35,649	-9.1	-0.7
45～54歳	16,751	18,220	16,809	-8.1	-0.3
55歳以上	21,957	23,654	22,755	-7.2	-3.5
有効求人倍率	0.70	0.68	0.62	0.02	0.08

(注) 新規学卒を除きパートタイムを含む。(原数値)

表5 雇用形態別常用職業紹介状況

平成24年12月

		24年12月	24年11月	23年12月	対前年同月 増減率 (%、ポイント)
パート タイムを 除く 常用	1 月間有効求職者数 (人)	74,758	81,292	76,739	-2.6
	2 新規求職申込件数 (件)	13,579	16,510	14,517	-6.5
	3 月間有効求人 数 (人)	45,561	47,453	42,247	7.8
	4 新規求人数 (人)	15,632	17,221	15,271	2.4
	5 就職件数 (件)	3,818	4,774	3,954	-3.4
	6 充足数 (件)	3,947	4,798	4,033	-2.1
	7 有効求人倍率(3/1)(倍)	0.61	0.58	0.55	0.06
	8 新規求人倍率(4/2)(倍)	1.15	1.04	1.05	0.10
	9 就職率(5/2×100)(%)	28.1	28.9	27.2	0.9
	10 充足率(6/4×100)(%)	25.2	27.9	26.4	-1.2
正 社 員	11 月間有効求人 数 (人)	33,757	35,049	31,439	7.4
	12 新規求人数 (人)	11,524	12,677	11,274	2.2
	13 就職件数 (件)	2,928	3,550	2,913	0.5
	14 充足数 (件)	2,990	3,542	2,944	1.6
	15 有効求人倍率(11/1)(倍)	0.45	0.43	0.41	0.04
	16 充足率(14/12×100)(%)	25.9	27.9	26.1	-0.2
常用 的 パ ー ト タ イ ム	17 月間有効求職者数 (人)	24,429	27,448	24,251	0.7
	18 新規求職申込件数 (件)	3,962	5,410	4,299	-7.8
	19 月間有効求人 数 (人)	24,122	26,084	20,817	15.9
	20 新規求人数 (人)	7,532	9,798	6,973	8.0
	21 就職件数 (件)	1,632	2,108	1,560	4.6
	22 充足数 (件)	1,700	2,221	1,683	1.0
	23 有効求人倍率(19/17)(倍)	0.99	0.95	0.86	0.13
	24 新規求人倍率(20/18)(倍)	1.90	1.81	1.62	0.28
	25 就職率(21/18×100)(%)	41.2	39.0	36.3	4.9
	26 充足率(22/20×100)(%)	22.6	22.7	24.1	-1.5

(注)1. 新規学卒者を除き原数値。

2. 正社員の有効求人倍率は正社員の月間有効求人数をパートタイムを除く常用の月間有効求職者数で除して算出しているがパートタイムを除く常用の有効求職者数には派遣労働者や契約社員を希望する者も含まれるため、厳密な意味での正社員有効求人倍率より低い値となる。



表6 雇用失業情勢主要指標(福岡県)

		平成21年度	平成22年度	平成23年度	平成23年度				平成24年度								
					12月	1月	2月	3月	4月	5月	6月	7月	8月	9月	10月	11月	12月
有効求人倍率	全国	▲ 0.32 0.45	0.11 0.56	0.12 0.68	0.13 0.71	0.13 0.73	0.14 0.75	0.14 0.76	0.17 0.79	0.19 0.81	0.19 0.82	0.18 0.83	0.17 0.83	0.14 0.81	0.12 0.80	0.11 0.80	0.11 0.82
	福岡県	▲ 0.17 0.41	0.09 0.50	0.10 0.60	0.11 0.63	0.09 0.63	0.10 0.65	0.11 0.67	0.15 0.70	0.16 0.72	0.19 0.75	0.17 0.74	0.17 0.75	0.12 0.71	0.10 0.70	0.08 0.69	0.08 0.71
	福岡	▲ 0.16 0.43	0.05 0.48	0.11 0.59	0.13 0.66	0.12 0.71	0.12 0.73	0.13 0.72	0.13 0.63	0.15 0.62	0.20 0.67	0.20 0.71	0.19 0.74	0.15 0.73	0.13 0.72	0.12 0.74	0.12 0.74
	北九州	▲ 0.21 0.42	0.16 0.58	0.13 0.71	0.14 0.80	0.14 0.84	0.15 0.82	0.15 0.81	0.15 0.74	0.13 0.72	0.15 0.77	0.14 0.78	0.14 0.82	0.12 0.84	0.10 0.85	0.06 0.84	0.06 0.84
	筑豊	▲ 0.16 0.35	0.13 0.48	0.05 0.53	0.04 0.59	0.05 0.59	0.05 0.58	0.04 0.56	0.10 0.54	0.12 0.55	0.11 0.56	0.07 0.55	0.07 0.58	0.07 0.61	0.04 0.62	0.03 0.63	0.03 0.62
	筑後	▲ 0.16 0.36	0.09 0.45	0.09 0.54	0.09 0.62	0.08 0.63	0.11 0.64	0.08 0.61	0.15 0.60	0.11 0.56	0.13 0.58	0.11 0.59	0.11 0.63	0.11 0.63	0.07 0.63	0.06 0.63	0.03 0.63
	新規求人倍率	全国	▲ 0.29 0.79	0.14 0.93	0.18 1.11	0.21 1.18	0.20 1.20	0.26 1.27	0.23 1.19	0.31 1.28	0.34 1.35	0.30 1.32	0.24 1.31	0.26 1.33	0.13 1.24	0.17 1.29	0.15 1.31
福岡県	▲ 0.15 0.71	0.13 0.84	0.14 0.98	0.19 1.09	0.08 0.99	0.29 1.16	0.17 1.12	0.24 1.11	0.31 1.17	0.36 1.29	0.17 1.11	0.31 1.21	0.09 1.07	0.07 1.05	0.18 1.16	0.13 1.22	
有効求人数		▲ 15.2 50,859	20.6 61,359	15.2 70,696	12.7 68,719	10.8 73,738	11.8 78,024	9.9 81,596	15.7 77,313	20.1 76,549	22.7 78,677	21.2 78,679	17.3 80,875	11.6 80,556	12.7 82,541	10.9 80,098	10.9 76,214
新規求人数		▲ 9.0 248,416	20.0 298,154	9.9 327,773	15.4 24,141	5.7 31,178	12.5 30,987	5.3 30,708	16.4 28,258	27.6 29,991	21.3 31,800	11.6 28,781	13.4 31,305	5.1 29,832	12.1 31,808	12.5 29,917	6.0 25,599
有効求職者数		20.9 125,281	▲ 1.7 123,163	▲ 4.5 117,640	▲ 6.8 101,150	▲ 5.8 103,828	▲ 7.0 108,088	▲ 8.7 115,348	▲ 8.5 121,017	▲ 6.7 122,105	▲ 7.9 118,314	▲ 6.7 113,962	▲ 7.8 111,797	▲ 6.7 111,503	▲ 3.0 114,173	▲ 1.8 108,953	▲ 1.7 99,413
新規求職者数		11.1 351,731	0.8 354,401	▲ 5.6 334,418	▲ 5.5 18,845	▲ 3.2 29,459	▲ 15.0 26,948	▲ 10.5 29,717	▲ 8.2 35,508	▲ 6.7 28,940	▲ 12.7 25,072	▲ 4.1 24,047	▲ 14.1 24,967	▲ 6.4 26,078	6.5 27,843	▲ 4.0 21,968	▲ 6.5 17,614
就職件数		12.0 89,170	5.1 93,737	▲ 1.5 92,324	▲ 1.8 6,150	3.9 6,547	2.5 7,643	▲ 2.3 9,514	3.1 9,003	14.3 8,680	7.2 8,498	12.2 7,876	▲ 4.6 7,316	▲ 5.1 7,780	8.3 8,633	2.5 7,536	▲ 1.4 6,061
雇用保険適用事業所数		0.2 78,736	0.8 79,360	1.0 80,141	1.0 80,133	1.0 80,270	0.9 80,372	0.9 80,466	0.9 80,626	1.0 80,862	1.0 80,981	1.0 81,108	1.1 81,206	1.3 80,842	1.4 81,017	1.5 81,207	1.4 81,247
雇用保険被保険者数		0.2 1,455,829	2.0 1,485,295	1.4 1,506,023	1.2 1,513,859	1.2 1,509,702	1.3 1,511,533	1.3 1,510,694	1.3 1,501,149	1.7 1,523,514	1.6 1,530,435	1.4 1,528,033	1.3 1,526,976	1.2 1,526,189	1.2 1,526,042	1.3 1,529,526	1.2 1,532,463
資格取得者数		▲ 4.9 299,578	9.3 327,309	▲ 0.2 326,570	▲ 3.6 21,078	1.6 20,747	0.7 21,864	▲ 1.7 23,167	1.5 45,630	15.6 46,369	▲ 7.3 29,350	4.9 25,663	4.2 24,942	▲ 6.6 23,031	5.2 27,231	3.7 24,963	2.7 21,650
資格喪失者数		▲ 7.7 285,335	3.1 294,269	4.6 307,913	2.0 18,062	3.5 25,465	4.6 21,604	0.1 25,478	3.5 54,577	3.1 25,102	▲ 1.8 22,318	8.0 24,819	6.8 25,598	0.4 23,727	5.3 28,083	5.5 21,341	3.1 18,615
受給者実人員(一般)		24.7 36,716	▲ 17.1 30,422	▲ 6.1 28,581	▲ 5.7 27,339	▲ 3.7 26,680	▲ 1.2 26,437	▲ 4.8 25,472	▲ 3.4 24,739	5.8 30,453	▲ 3.9 29,503	1.2 30,606	▲ 6.1 31,033	▲ 5.6 28,944	0.3 29,531	▲ 3.0 27,684	▲ 3.8 26,307
完全失業率	全国	5.2	5.0	4.5	4.5	4.5	4.5	4.5	4.6	4.4	4.3	4.3	4.2	4.2	4.2	4.1	4.2
	九州ブロック(福岡県)	-	-	-	5.0(5.3)	4.6(5.2)			5.3(5.4)			5.2(5.5)			4.3(※)		

- (注)1. 有効求人倍率は、前年同月比。  
 2. 求人倍率(全国・福岡県)は季節調整値(平成24年2月改訂)。完全失業率(全国)は季節調整値。  
 3. 一般職業紹介の指標については新規学卒を除き、パートタイムを含む。  
 4. 年度計の有効求人数、有効求職者数、雇用保険適用事業所数、雇用保険被保険者数、受給者実人員については、月平均。  
 5. 九州ブロック・福岡県の完全失業率は、四半期毎に公表。九州ブロックは原数値、福岡県はモデル推計値。