



報道関係者 各位

令和2年12月1日

【照会先】

職業安定部 職業安定課

課長 中村 嘉孝

地方労働市場情報官 落合 寛

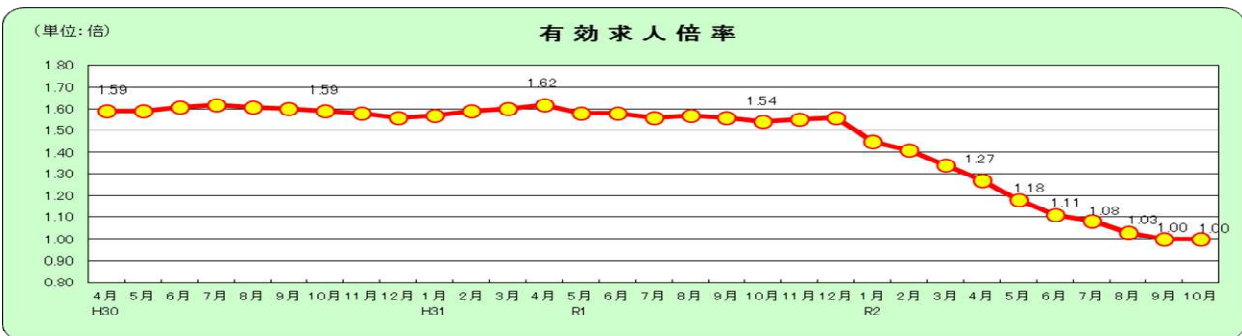
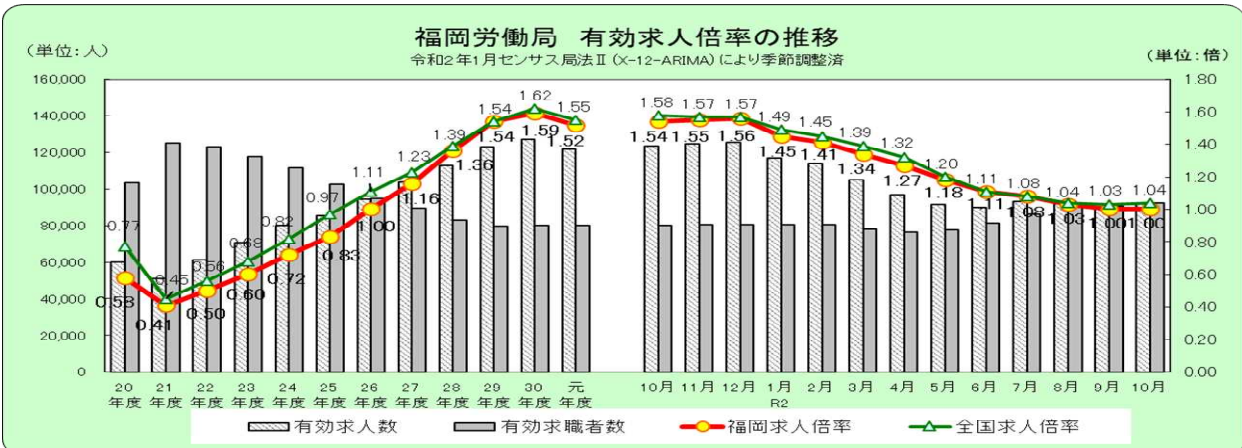
(直通電話)092 (434) 9801

### 雇用失業情勢（令和2年10月分）について

#### 概要

■ 現下の雇用失業情勢は、求人に改善の動きがみられるものの、引き続き、求職が増加しており、新型コロナウイルス感染症が雇用に与える影響に、より一層注視する必要がある。

- ・有効求人倍率（季節調整値）は1.00倍で、前月と同倍となった。  
有効求人数（季節調整値）は前月に比べ1.9%増加した。  
有効求職者数（季節調整値）は前月に比べ1.9%増加した。
- ・新規求人倍率（季節調整値）は1.75倍で、前月を0.21ポイント下回った。  
新規求人数（季節調整値）は前月に比べ1.9%減少した。  
新規求職者数（季節調整値）は前月に比べ10.4%増加した。
- ・新規求人数（原数値）は対前年同月比23.4%減と、10か月連続で減少した。
- ・新規求職者数（原数値）は対前年同月比0.7%増と、4か月ぶり増加した。



有効求人倍率	4月	5月	6月	7月	8月	9月	10月	11月	12月	1月	2月	3月
2年度	1.27	1.18	1.11	1.08	1.03	1.00	1.00					
元年度	1.62	1.58	1.58	1.56	1.57	1.56	1.54	1.55	1.56	1.45	1.41	1.34
30年度	1.59	1.59	1.61	1.62	1.61	1.60	1.59	1.58	1.56	1.57	1.59	1.60

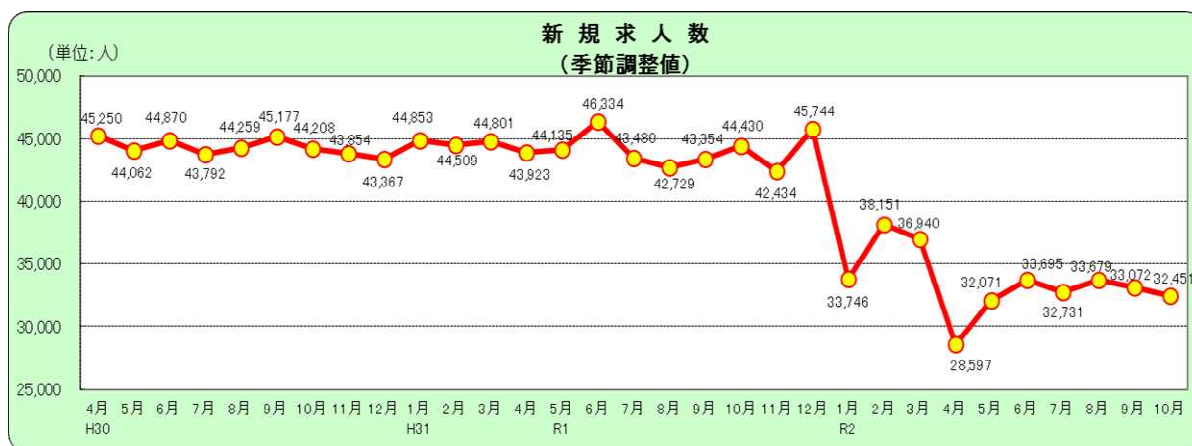
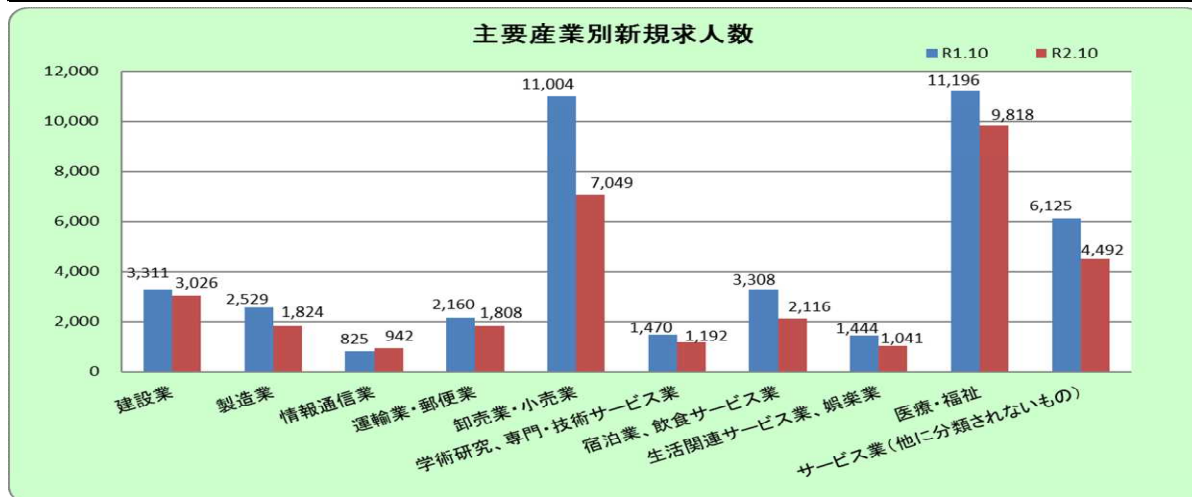
1.数値は季節調整値である。なお、令和元年12月以前の数値は、令和2年1月分公表時に新季節指数により改定されている。

2.新規卒卒を除き、パートタイムを含む。

# 1 新規求人数の動向（原数値）【表1、表2、表6】

- 新規求人数は35,472人で、対前年同月比23.4%減と10か月連続で前年同月を下回った。
- 産業別（対前年同月比）にみると、情報通信業は4か月ぶり、金融業・保険業は7か月ぶりに増加した。建設業は2か月連続、製造業は27か月連続、学術研究・専門・技術サービス業は14か月連続、運輸業・郵便業は13か月連続、卸売業・小売業、サービス業（他に分類されないもの）は12か月連続、医療・福祉は10か月連続、宿泊業・飲食サービス業、生活関連サービス業・娯楽業は8か月連続、不動産業・物品賃貸業は7か月連続で前年同月を下回った。
- 事業所規模別にみると、1,000人以上の規模を除き前年同月を下回った。（P6）

産業別新規求人数（対前年同月比）			
○ 建設業	（▲ 8.6 %）	○ 製造業	（▲ 27.9 %）
○ 情報通信業	（▲ 14.2 %）	○ 運輸業、郵便業	（▲ 16.3 %）
○ 卸売業、小売業	（▲ 35.9 %）	○ 金融業、保険業	（▲ 3.7 %）
○ 不動産業、物品賃貸業	（▲ 19.0 %）	○ 学術研究、専門技術サービス業	（▲ 18.9 %）
○ 宿泊業、飲食サービス業	（▲ 36.0 %）	○ 生活関連サービス業、娯楽業	（▲ 27.9 %）
○ 医療、福祉	（▲ 12.3 %）	○ サービス業（他に分類されないもの）	（▲ 26.7 %）



《参考》■新規求人数（季節調整値）の推移

新規求人	4月	5月	6月	7月	8月	9月	10月	11月	12月	1月	2月	3月
2年度	28,597	32,071	33,695	32,731	33,679	33,072	32,451					
元年度	43,923	44,135	46,334	43,480	42,729	43,354	44,430	42,434	45,744	33,746	38,151	36,940
30年度	45,250	44,062	44,870	43,792	44,259	45,177	44,208	43,854	43,367	44,853	44,509	44,801

※新規学卒を除き、パートタイムを含む。 ※季節調整法はセンサス局法Ⅱ(X-12-ARIMA)。令和元年12月以前の数値は令和2年1月分公表時に新季節指数により改定。

## 2 新規求職者の動向（原数値）【表1、表3、表4、表6】

○ 新規求職者（パート含む）は19,148人で、対前年同月比0.7%増と、4か月ぶりに前年同月を上回った。

なお、男性求職者は対前年同月比2.4%増加、女性求職者は0.3%減少した。また、年齢別では、55歳未満の年齢層で前年同月を下回った。（P7）

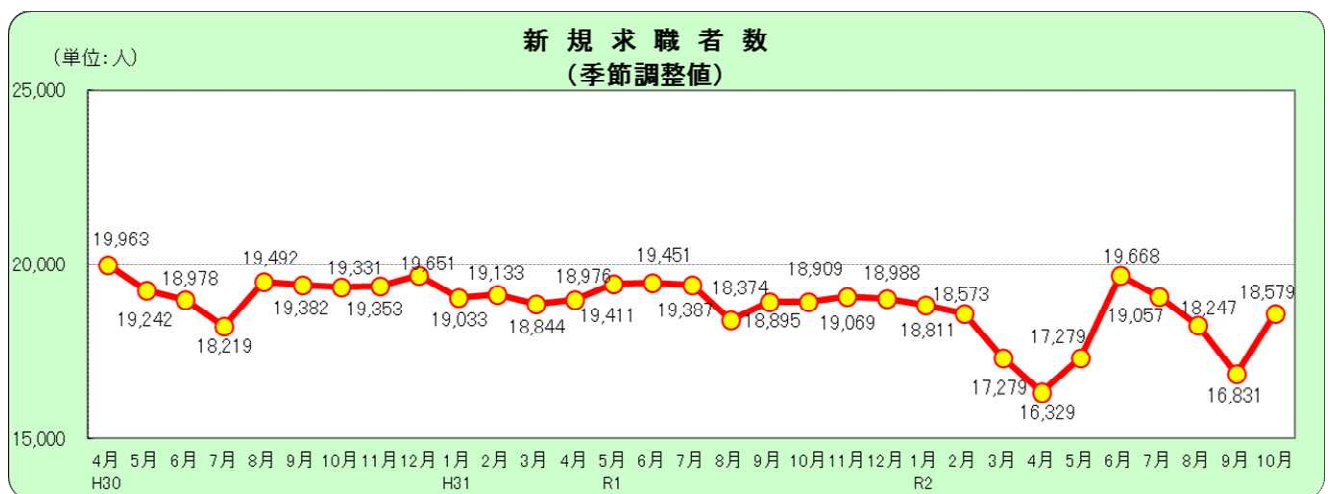
○ 新規常用求職者（パートを除く）の就業・不就業の状態別をみると、離職者は対前年同月比0.5%増（4か月ぶり）、うち事業主都合は同21.7%増（9か月連続）、自己都合は同7.3%減（4か月連続）となった。

在職者は同7.9%減（10か月連続）、無業者は同6.0%減（2か月連続）となった。

### 新規常用求職者の推移（パートを除く）

	求職者数 (合計)	前年同月比	就業・不就業の状態別									
			在職者		離職者			無業者				
			前年同月比	前年同月比	うち事業主都合	前年同月比	うち自己都合	前年同月比	前年同月比			
25年度計	214,486	▲ 8.3	58,229	1.4	133,933	▲ 10.6	38,750	▲ 17.2	88,667	▲ 6.5	22,324	▲ 16.3
26年度計	199,626	▲ 6.9	57,801	▲ 0.7	123,008	▲ 8.2	33,689	▲ 13.1	83,284	▲ 6.1	18,817	▲ 15.7
27年度計	186,149	▲ 6.8	55,916	▲ 3.3	114,644	▲ 6.8	29,847	▲ 11.4	79,182	▲ 4.9	15,589	▲ 17.2
28年度計	171,342	▲ 8.0	53,711	▲ 4.0	104,249	▲ 9.1	25,745	▲ 13.7	73,526	▲ 7.1	13,382	▲ 14.2
29年度計	161,433	▲ 5.8	51,818	▲ 3.5	98,062	▲ 5.9	22,985	▲ 10.7	70,604	▲ 4.0	11,553	▲ 13.7
30年度計	155,028	▲ 4.0	48,375	▲ 6.6	96,283	▲ 1.8	23,307	1.4	68,717	▲ 2.7	10,370	▲ 10.2
元年度計	149,280	▲ 3.7	44,142	▲ 8.8	95,896	▲ 0.4	23,827	2.2	67,788	▲ 1.4	9,242	▲ 10.9
元年 10月	12,718	▲ 6.0	3,548	▲ 6.4	8,404	▲ 4.7	2,113	▲ 5.1	5,939	▲ 4.7	766	▲ 16.6
11月	10,576	▲ 7.4	3,322	▲ 9.7	6,600	▲ 5.5	1,625	3.2	4,719	▲ 8.3	654	▲ 13.9
12月	9,532	1.3	3,341	4.2	5,635	0.3	1,454	3.1	3,947	▲ 0.4	556	▲ 5.1
2年 1月	13,465	▲ 5.2	4,429	▲ 11.4	8,318	▲ 1.3	2,001	▲ 0.4	5,961	▲ 1.7	718	▲ 7.9
2月	12,229	▲ 8.0	4,271	▲ 15.5	7,232	▲ 3.0	1,681	4.3	5,246	▲ 5.2	726	▲ 6.8
3月	13,152	▲ 1.6	4,285	▲ 7.3	7,843	2.1	1,855	5.9	5,659	1.7	1,024	▲ 4.2
4月	15,443	▲ 6.0	2,494	▲ 26.2	12,255	1.8	4,222	18.6	7,378	▲ 3.9	694	▲ 31.6
5月	11,499	▲ 12.2	2,364	▲ 29.7	8,576	▲ 3.8	2,850	24.3	5,392	▲ 13.0	559	▲ 31.7
6月	12,800	8.1	3,200	▲ 8.8	8,839	16.5	2,846	50.7	5,696	5.6	761	2.6
7月	11,873	▲ 6.1	3,046	▲ 17.4	8,137	▲ 0.1	2,754	39.7	5,075	▲ 13.1	690	▲ 15.1
8月	10,699	▲ 6.4	2,925	▲ 17.4	7,078	▲ 1.9	2,030	25.5	4,757	▲ 10.4	696	4.0
9月	10,878	▲ 10.6	2,880	▲ 16.9	7,318	▲ 8.0	2,194	24.2	4,848	▲ 17.8	680	▲ 8.2
10月	12,436	▲ 2.2	3,266	▲ 7.9	8,450	0.5	2,571	21.7	5,508	▲ 7.3	720	▲ 6.0

《参考》 ■ 新規求職者数（季節調整値）の推移



新規求職	4月	5月	6月	7月	8月	9月	10月	11月	12月	1月	2月	3月
2年度	16,329	17,279	19,668	19,057	18,247	16,831	18,579					
元年度	18,976	19,411	19,451	19,387	18,374	18,895	18,909	19,069	18,988	18,811	18,573	17,279
30年度	19,963	19,242	18,978	18,219	19,492	19,382	19,331	19,353	19,651	19,033	19,133	18,844

※ 新規学卒を除き、パートタイムを含む。 ※ 季節調整法はセンサス局法Ⅱ(X-12-ARIMA)。令和元年12月以前の数値は令和2年1月分公表時に新季節指数により改定。

### 3 正社員有効求人倍率の動向（原数値）【表5】

- 正社員有効求人倍率は0.72倍となり、前年同月を0.33ポイント下回った。



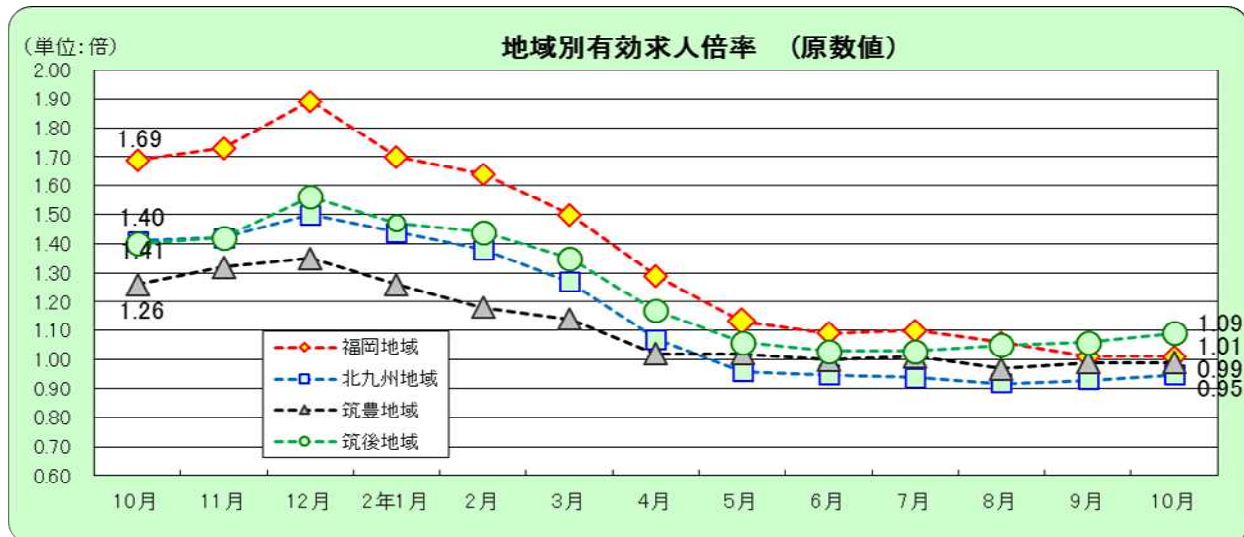
正社員有効求人倍率	4月	5月	6月	7月	8月	9月	10月	11月	12月	1月	2月	3月
<b>2年度</b>	0.82	0.75	0.75	0.74	0.72	0.71	0.72					
<b>元年度</b>	1.00	0.96	1.04	1.06	1.09	1.09	1.05	1.07	1.15	1.06	1.01	0.94
<b>30年度</b>	0.92	0.92	0.99	1.04	1.04	1.07	1.06	1.05	1.10	1.12	1.10	1.07

数値は原数値である。

注) 正社員の有効求人倍率は、正社員の月間有効求人人数を、パートタイムを除く常用の月間有効求職者数で除して算出しているが、パートタイムを除く常用の有効求職者数には派遣労働者や契約社員を希望する者も含まれるため、厳密な意味での正社員有効求人倍率より低い値となる。

### 4 地域別有効求人倍率の動向（原数値）【表6】

- 有効求人倍率を地域別にみると、福岡地域は1.01倍で0.68ポイント、北九州地域は0.95倍で0.46ポイント、筑豊地域は0.99倍で0.27ポイント、筑後地域は1.09倍で0.31ポイントそれぞれ前年同月を下回った。



地域別有効求人倍率	10月	11月	12月	2年1月	2月	3月	4月	5月	6月	7月	8月	9月	10月
<b>福岡地域</b>	1.69	1.73	1.89	1.70	1.64	1.50	1.29	1.13	1.09	1.10	1.06	1.01	1.01
<b>北九州地域</b>	1.41	1.42	1.50	1.44	1.38	1.27	1.07	0.96	0.95	0.94	0.92	0.93	0.95
<b>筑豊地域</b>	1.26	1.32	1.35	1.26	1.18	1.14	1.02	1.02	1.00	1.01	0.97	0.99	0.99
<b>筑後地域</b>	1.40	1.42	1.56	1.47	1.44	1.35	1.17	1.06	1.03	1.03	1.05	1.06	1.09

数値は原数値である。



表1 一般職業紹介状況

令和2年10月

		2年 10月	2年 9月	元年 10月	対前月 増減率、差 (%、ポイント)	原数値 対前年同月 増減率、差 (%、ポイント)	季節調整値 対前月 増減率、差 (%、ポイント)
全 数	1 月間有効求職者数 (人)	92,333 93,293	90,615 90,533	79,916 80,490		15.9	1.9
	2 新規求職申込件数 (件)	18,579 19,148	16,831 17,062	18,909 19,019	12.2	0.7	10.4
	3 月間有効求人数 (人)	91,978 93,827	90,234 90,279	123,411 123,776	3.9	-24.2	1.9
	4 新規求人数 (人)	32,451 35,472	33,072 33,055	44,430 46,295	7.3	-23.4	-1.9
	5 就職件数 (件)	4,862	4,366	5,874	11.4	-17.2	—
	6 有効求人倍率 (季調値) (倍)	1.00	1.00	1.54	—	—	0.00
	7 新規求人倍率 (季調値) (倍)	1.75	1.96	2.35	—	—	-0.21
一 般	1 月間有効求職者数 (人)	60,091	58,546	52,440	2.6	14.6	
	2 新規求職申込件数 (件)	12,453	10,900	12,738	14.2	-2.2	
	3 月間有効求人数 (人)	56,363	54,007	72,990	4.4	-22.8	
	4 新規求人数 (人)	21,095	20,190	26,592	4.5	-20.7	
	5 就職件数 (件)	2,792	2,488	3,562	12.2	-21.6	
	6 有効求人倍率 (倍)	0.94	0.92	1.39	0.02	-0.45	
	7 新規求人倍率 (倍)	1.69	1.85	2.09	-0.16	-0.40	
パ ー ト	1 月間有効求職者数 (人)	33,202	31,987	28,050	3.8	18.4	
	2 新規求職申込件数 (件)	6,695	6,162	6,281	8.6	6.6	
	3 月間有効求人数 (人)	37,464	36,272	50,786	3.3	-26.2	
	4 新規求人数 (人)	14,377	12,865	19,703	11.8	-27.0	
	5 就職件数 (件)	2,070	1,878	2,312	10.2	-10.5	
	6 有効求人倍率 (倍)	1.13	1.13	1.81	0.00	-0.68	
	7 新規求人倍率 (倍)	2.15	2.09	3.14	0.06	-0.99	

(注) 新規学卒を除きパートタイムを含む原数値。

ただし「全数」1～4欄上段及び6、7欄は 季節調整値。

季節調整法はセンサス局法Ⅱ (X-12-ARIMA) による。(令和2年2月改定済み)

表2 産業別、規模別一般新規求人状況

令和2年10月

	全 数	パート除く	パートタイム	対前年増減率 (%)		
				全 数	パート除く	パートタイム
<b>合 計</b>	<b>35,472</b>	<b>21,095</b>	<b>14,377</b>	<b>-23.4</b>	<b>-20.7</b>	<b>-27.0</b>
<b>A、B 農林漁業</b>	<b>131</b>	<b>57</b>	<b>74</b>	<b>29.7</b>	<b>21.3</b>	<b>37.0</b>
<b>C 鉱業、採石業、砂利採取業</b>	<b>22</b>	<b>21</b>	<b>1</b>	<b>69.2</b>	<b>61.5</b>	<b>----</b>
(052 石炭・亜炭鉱業)	0	0	0	----	----	----
<b>D 建設業</b>	<b>3,026</b>	<b>2,779</b>	<b>247</b>	<b>-8.6</b>	<b>-7.9</b>	<b>-16.3</b>
(06 総合工事業)	1,475	1,303	172	-11.1	-12.9	4.9
<b>E 製造業</b>	<b>1,824</b>	<b>1,304</b>	<b>520</b>	<b>-27.9</b>	<b>-29.3</b>	<b>-24.0</b>
09 食料品製造業	434	197	237	-47.3	-56.1	-36.8
10 飲料・たばこ・飼料製造業	38	25	13	-56.3	-51.0	-63.9
11 繊維工業	88	37	51	18.9	-5.1	45.7
12 木材・木製品製造業	28	23	5	0.0	-8.0	66.7
13 家具・装備品製造業	53	41	12	-43.0	-49.4	0.0
14 パルプ・紙・紙加工品製造業	15	13	2	-50.0	-13.3	-86.7
15 印刷・同関連業	47	35	12	-48.9	-48.5	-50.0
16 化学工業	123	95	28	48.2	41.8	75.0
17 石油製品・石炭製品製造業	4	4	0	33.3	33.3	----
18 プラスチック製品製造業	84	63	21	-34.4	-33.7	-36.4
19 ゴム製品製造業	6	4	2	-70.0	-69.2	-71.4
21 窯業・土石製品製造業	137	116	21	47.3	36.5	162.5
22 鉄鋼業	66	64	2	-12.0	-11.1	-33.3
23 非鉄金属製造業	12	10	2	-25.0	-37.5	----
24 金属製品製造業	195	168	27	-22.9	-26.3	8.0
25 はん用機械器具製造業	132	119	13	-18.5	-15.6	-38.1
26 生産用機械器具製造業	100	86	14	7.5	1.2	75.0
27 業務用機械器具製造業	28	25	3	-9.7	8.7	-62.5
28 電子部品・デバイス・電子回路製造業	17	6	11	6.3	0.0	10.0
29 電気機械器具製造業	104	84	20	-18.8	-20.8	-9.1
30 情報通信機械器具製造業	3	2	1	-40.0	100.0	-75.0
28,30 ハードウェア製造関係	20	8	12	-4.8	14.3	-14.3
31 輸送用機械器具製造業	88	76	12	-46.3	-51.0	33.3
(311 自動車・同附属品)	66	56	10	-43.6	-48.6	25.0
(313 船舶製造・修理業、船用機関)	9	9	0	-52.6	-50.0	-100.0
(273, 274, 275, 323 精密機械器具等)	26	23	3	-13.3	9.5	-66.7
(275 光学機械器具・レンズ)	0	0	0	----	----	----
(323 時計・同部分品)	0	0	0	-100.0	----	-100.0
20,32 その他の製造業	22	11	11	-29.0	-47.6	10.0
<b>F 電気・ガス・熱供給・水道業</b>	<b>25</b>	<b>22</b>	<b>3</b>	<b>-32.4</b>	<b>-37.1</b>	<b>50.0</b>
<b>G 情報通信業</b>	<b>942</b>	<b>847</b>	<b>95</b>	<b>14.2</b>	<b>20.0</b>	<b>-20.2</b>
(39 情報サービス業)	746	681	65	7.0	5.4	27.5
<b>H 運輸業、郵便業</b>	<b>1,808</b>	<b>1,353</b>	<b>455</b>	<b>-16.3</b>	<b>-18.0</b>	<b>-11.0</b>
<b>I 卸売業、小売業</b>	<b>7,049</b>	<b>3,007</b>	<b>4,042</b>	<b>-35.9</b>	<b>-42.0</b>	<b>-30.5</b>
(50~55 卸売業)	1,198	780	418	-21.4	-13.5	-32.8
(56~61 小売業)	5,851	2,227	3,624	-38.3	-48.0	-30.2
(56 各種商品小売業)	748	43	705	-41.3	-88.4	-22.0
<b>J 金融業、保険業</b>	<b>195</b>	<b>129</b>	<b>66</b>	<b>3.7</b>	<b>29.0</b>	<b>-25.0</b>
<b>K 不動産業、物品賃貸業</b>	<b>712</b>	<b>444</b>	<b>268</b>	<b>-19.0</b>	<b>-22.1</b>	<b>-13.3</b>
(70 物品賃貸業)	213	160	53	-30.4	-23.8	-44.8
<b>L 学術研究、専門・技術サービス業</b>	<b>1,192</b>	<b>825</b>	<b>367</b>	<b>-18.9</b>	<b>-14.9</b>	<b>-26.7</b>
(73 広告業)	62	30	32	-6.1	-45.5	190.9
<b>M 宿泊業、飲食サービス業</b>	<b>2,116</b>	<b>764</b>	<b>1,352</b>	<b>-36.0</b>	<b>-28.9</b>	<b>-39.5</b>
(75 宿泊業)	195	101	94	-30.4	-15.8	-41.3
(76 飲食店)	1,538	651	887	-47.8	-30.4	-56.0
<b>N 生活関連サービス業、娯楽業</b>	<b>1,041</b>	<b>541</b>	<b>500</b>	<b>-27.9</b>	<b>-24.5</b>	<b>-31.2</b>
<b>O 教育、学習支援業</b>	<b>629</b>	<b>282</b>	<b>347</b>	<b>-20.3</b>	<b>-29.1</b>	<b>-11.3</b>
<b>P 医療、福祉</b>	<b>9,818</b>	<b>5,649</b>	<b>4,169</b>	<b>-12.3</b>	<b>-10.9</b>	<b>-14.1</b>
(83 医療業)	3,787	2,390	1,397	-7.6	-7.6	-7.6
(85 社会保険・社会福祉・介護事業)	5,978	3,235	2,743	-15.3	-13.5	-17.5
<b>Q 複合サービス事業</b>	<b>212</b>	<b>51</b>	<b>161</b>	<b>-40.1</b>	<b>-43.3</b>	<b>-39.0</b>
<b>R サービス業 (他に分類されないもの)</b>	<b>4,492</b>	<b>2,960</b>	<b>1,532</b>	<b>-26.7</b>	<b>-15.6</b>	<b>-41.5</b>
<b>S、T 公務・その他</b>	<b>238</b>	<b>60</b>	<b>178</b>	<b>-57.7</b>	<b>-81.7</b>	<b>-24.3</b>
事   4人以下	5,717	3,497	2,220	-27.2	-20.2	-35.9
業   5~29	17,979	10,687	7,292	-21.6	-19.1	-24.9
所   30~99	7,689	4,522	3,167	-24.8	-24.0	-26.0
規   100~299	2,929	1,729	1,200	-21.3	-17.5	-26.2
模   300~499	415	326	89	-21.0	-14.4	-38.2
500~999	383	154	229	-46.1	-61.4	-26.4
1000人以上	360	180	180	5.6	5.9	5.3

表3 一般求職者内訳

	2年10月	2年9月	元年10月	対前年同月 増減率 (%、ポイント)
新規求職者	※ 19,148	※ 17,062	※ 19,019	0.7
男	8,051	7,014	7,861	2.4
女	11,088	10,040	11,126	-0.3
うち受給者	6,801	5,709	6,645	2.3
有効求職者	※ 93,293	※ 90,533	※ 80,490	15.9
男	40,044	38,792	33,546	19.4
女	53,150	51,645	46,810	13.5
うち受給者	46,783	46,003	36,146	29.4

※ 求職申込時に性別登録がなかった者を含むため、男女計と一致しない。

表4 年齢別常用新規・有効の求職状況

	2年10月	2年9月	元年10月	対前年同月 増減率 (%、ポイント)
新規求人	31,462	29,270	40,386	-22.1
新規求職	19,085	17,003	18,981	0.5
29歳以下	3,767	3,330	3,923	-4.0
30～44歳	5,576	5,237	5,793	-3.7
45～54歳	3,749	3,409	3,794	-1.2
55歳以上	5,993	5,027	5,471	9.5
新規求人倍率	1.65	1.72	2.13	-0.48
有効求人	83,487	80,564	109,222	-23.6
有効求職	92,990	90,221	80,379	15.7
29歳以下	17,745	17,403	15,911	11.5
30～44歳	28,263	27,671	25,162	12.3
45～54歳	19,454	18,816	16,647	16.9
55歳以上	27,528	26,331	22,659	21.5
有効求人倍率	0.90	0.89	1.36	-0.46

(注) 新規学卒を除きパートタイムを含む。(原数値)

表5 雇用形態別常用職業紹介状況

令和2年10月

		2年10月	2年9月	元年10月	対前年同月 増減率 (%、ポイント)
パート タイムを 除く 常用	1 月間有効求職者数 (人)	59,985	58,422	52,384	14.5
	2 新規求職申込件数 (件)	12,436	10,878	12,718	-2.2
	3 月間有効求人 数 (人)	53,107	51,094	68,123	-22.0
	4 新規求人 数 (人)	19,729	18,910	24,756	-20.3
	5 就職件数 (件)	2,670	2,395	3,446	-22.5
	6 充足数 (件)	2,807	2,477	3,514	-20.1
	7 有効求人倍率(3/1)(倍)	0.89	0.87	1.30	-0.41
	8 新規求人倍率(4/2)(倍)	1.59	1.74	1.95	-0.36
	9 就職率(5/2×100)(%)	21.5	22.0	27.1	-5.6
	10 充足率(6/4×100)(%)	14.2	13.1	14.2	0.0
正 社 員	11 月間有効求人 数 (人)	43,150	41,361	54,848	-21.3
	12 新規求人 数 (人)	15,957	15,516	19,720	-19.1
	13 就職件数 (件)	2,184	1,983	2,817	-22.5
	14 充足数 (件)	2,270	2,025	2,863	-20.7
	15 有効求人倍率(11/1)(倍)	0.72	0.71	1.05	-0.33
	16 充足率(14/12×100)(%)	14.2	13.1	14.5	-0.3
常用 的 パ ー ト タ イ ム	17 月間有効求職者数 (人)	33,005	31,799	27,995	17.9
	18 新規求職申込件数 (件)	6,649	6,125	6,263	6.2
	19 月間有効求人 数 (人)	30,380	29,470	41,099	-26.1
	20 新規求人 数 (人)	11,733	10,360	15,630	-24.9
	21 就職件数 (件)	1,859	1,694	2,112	-12.0
	22 充足数 (件)	1,979	1,795	2,242	-11.7
	23 有効求人倍率(19/17)(倍)	0.92	0.93	1.47	-0.55
	24 新規求人倍率(20/18)(倍)	1.76	1.69	2.50	-0.74
	25 就職率(21/18×100)(%)	28.0	27.7	33.7	-5.7
	26 充足率(22/20×100)(%)	16.9	17.3	14.3	2.6

(注)1. 新規学卒者を除き原数値。

2. 正社員の有効求人倍率は正社員の月間有効求人数をパートタイムを除く常用の月間有効求職者数で除して算出しているがパートタイムを除く常用の有効求職者数には派遣労働者や契約社員を希望する者も含まれるため、厳密な意味での正社員有効求人倍率より低い値となる。



表6 雇用失業情勢主要指標(福岡県)

		平成28年度	平成29年度	平成30年度	令和元年度	令和元年度						令和2年度						
						10月	11月	12月	1月	2月	3月	4月	5月	6月	7月	8月	9月	10月
有効求人倍率	全国	1.39 0.16	1.54 0.15	1.62 0.08	1.55 ▲0.07	1.58 0.00	1.57 ▲0.01	1.57 0.00	1.49 ▲0.08	1.45 ▲0.04	1.39 ▲0.06	1.32 ▲0.07	1.20 ▲0.12	1.11 ▲0.09	1.08 ▲0.03	1.04 ▲0.04	1.03 ▲0.01	1.04 0.01
	福岡県	1.36 0.20	1.54 0.18	1.59 0.05	1.52 ▲0.07	1.54 ▲0.02	1.55 0.01	1.56 0.01	1.45 ▲0.11	1.41 ▲0.04	1.34 ▲0.07	1.27 ▲0.07	1.18 ▲0.09	1.11 ▲0.07	1.08 ▲0.03	1.03 ▲0.05	1.00 ▲0.03	1.00 0.00
	福岡	1.49 0.20	1.70 0.21	1.75 0.05	1.67 ▲0.08	1.69 ▲0.07	1.73 ▲0.01	1.89 0.04	1.70 ▲0.19	1.64 ▲0.25	1.50 ▲0.34	1.29 ▲0.36	1.13 ▲0.40	1.09 ▲0.51	1.10 ▲0.57	1.06 ▲0.66	1.01 ▲0.71	1.01 ▲0.68
	北九州	1.26 0.16	1.40 0.14	1.44 0.04	1.37 ▲0.07	1.41 ▲0.05	1.42 ▲0.03	1.50 0.00	1.44 ▲0.08	1.38 ▲0.13	1.27 ▲0.19	1.07 ▲0.25	0.96 ▲0.31	0.95 ▲0.38	0.94 ▲0.42	0.92 ▲0.46	0.93 ▲0.45	0.95 ▲0.46
	筑豊	1.07 0.22	1.25 0.18	1.28 0.03	1.26 ▲0.02	1.26 ▲0.01	1.32 ▲0.03	1.35 ▲0.03	1.26 ▲0.10	1.18 ▲0.17	1.14 ▲0.19	1.02 ▲0.24	1.02 ▲0.21	1.00 ▲0.25	1.01 ▲0.26	0.97 ▲0.31	0.99 ▲0.30	0.99 ▲0.27
	筑後	1.26 0.21	1.43 0.17	1.48 0.05	1.42 ▲0.06	1.40 ▲0.10	1.42 ▲0.16	1.56 ▲0.04	1.47 ▲0.08	1.44 ▲0.11	1.35 ▲0.18	1.17 ▲0.24	1.06 ▲0.27	1.03 ▲0.36	1.03 ▲0.38	1.05 ▲0.39	1.06 ▲0.38	1.09 ▲0.31
新規求人倍率	全国	2.08 0.22	2.29 0.21	2.42 0.13	2.35 ▲0.07	2.43 0.08	2.38 ▲0.05	2.44 0.06	2.04 ▲0.40	2.22 0.18	2.26 0.04	1.85 ▲0.41	1.88 0.03	1.72 ▲0.16	1.72 0.00	1.82 0.10	2.02 0.20	1.82 ▲0.20
	福岡県	1.98 0.26	2.22 0.24	2.31 0.09	2.23 ▲0.08	2.35 0.06	2.23 ▲0.12	2.41 0.18	1.79 ▲0.62	2.05 0.26	2.14 0.09	1.75 ▲0.39	1.86 0.11	1.71 ▲0.15	1.72 0.01	1.85 0.13	1.96 0.11	1.75 ▲0.21
有効求人人数		112,954 8.9	123,028 8.9	127,341 3.5	121,931 ▲4.2	123,776 ▲4.9	121,942 ▲3.7	123,450 0.3	116,255 ▲8.8	115,270 ▲12.3	110,903 ▲16.8	99,104 ▲23.0	89,349 ▲27.4	90,057 ▲27.9	91,371 ▲27.4	90,859 ▲27.0	90,279 ▲27.6	93,827 ▲24.2
新規求人人数		482,472 7.2	520,855 8.0	533,135 2.4	499,861 ▲6.2	46,295 ▲0.8	39,548 ▲6.3	43,631 7.8	37,323 ▲24.6	38,594 ▲17.0	36,641 ▲16.2	29,369 ▲31.9	30,317 ▲28.2	35,205 ▲22.6	32,171 ▲27.1	30,011 ▲26.5	33,055 ▲21.3	35,472 ▲23.4
有効求職者数		83,085 ▲7.0	79,813 ▲3.9	79,988 0.2	80,140 0.2	80,490 ▲0.8	77,669 ▲0.9	72,654 ▲0.4	74,343 ▲0.9	76,572 ▲0.9	79,685 ▲1.0	82,869 ▲3.4	83,352 ▲4.2	86,533 2.0	87,357 5.5	88,940 11.3	90,533 13.4	93,293 15.9
新規求職者数		244,232 ▲6.8	235,093 ▲3.7	230,614 ▲1.9	224,296 ▲2.7	19,019 ▲5.7	15,681 ▲5.8	13,660 1.3	20,265 ▲1.4	18,140 ▲6.9	19,002 ▲3.6	22,908 ▲12.0	17,320 ▲15.0	19,855 10.4	17,946 ▲4.1	16,289 ▲3.7	17,062 ▲7.8	19,148 0.7
就職件数		80,063 ▲4.8	75,852 ▲5.3	70,952 ▲6.5	64,443 ▲9.2	5,874 ▲6.6	4,991 ▲9.0	4,523 ▲3.0	4,090 ▲13.9	4,786 ▲17.4	6,016 ▲11.9	4,243 ▲31.9	3,546 ▲42.1	4,755 ▲17.1	4,670 ▲19.4	3,918 ▲19.0	4,366 ▲19.9	4,862 ▲17.2
雇用保険適用事業所数		87,945 2.4	91,302 3.8	92,177 1.0	92,993 0.9	92,816 1.2	92,977 1.3	93,129 1.4	93,218 1.4	93,362 1.3	93,351 1.2	93,809 1.4	94,137 1.5	94,482 1.7	94,605 1.7	94,781 1.7	94,394 1.8	94,626 2.0
雇用保険被保険者数		1,632,726 1.9	1,694,716 3.8	1,720,331 1.5	1,749,147 1.7	1,750,886 1.7	1,756,275 1.7	1,760,603 1.8	1,754,855 1.8	1,755,150 1.7	1,753,004 1.6	1,743,507 1.4	1,762,527 1.3	1,774,252 1.6	1,774,064 1.3	1,774,205 1.3	1,773,619 1.3	1,770,820 1.1
資格取得者数		376,989 5.8	384,023 1.9	377,389 ▲1.7	378,074 0.2	29,797 ▲6.6	27,443 ▲4.9	24,759 3.1	22,959 ▲3.7	24,084 ▲7.4	26,059 0.9	51,238 ▲2.0	45,761 ▲10.9	34,109 5.3	26,124 ▲17.4	22,678 ▲20.5	23,560 ▲12.1	26,185 ▲12.1
資格喪失者数		327,286 ▲0.8	342,213 4.6	354,057 3.5	353,251 ▲0.2	30,465 ▲3.2	23,252 ▲3.9	20,680 0.1	29,218 ▲5.0	23,871 ▲1.2	28,300 4.2	60,754 4.2	28,355 ▲6.8	24,844 ▲2.5	25,791 ▲7.9	23,029 ▲17.8	23,929 ▲12.1	28,772 ▲5.6
受給者実人員(一般)		20,169 ▲7.5	19,008 ▲5.8	19,162 0.8	19,517 1.9	20,606 ▲1.1	19,166 ▲0.1	19,280 4.7	18,254 1.8	17,226 0.2	17,636 4.5	17,099 ▲3.7	18,903 ▲4.9	23,680 17.8	24,917 15.3	26,537 23.4	26,325 24.3	25,468 23.6
完全失業率 全国		3.0	2.7	2.4	※	2.4	2.2	2.2	2.4	2.4	2.5	2.6	2.9	2.8	2.9	3.0	3.0	※
九州ブロック(福岡県)		-	-	-	-	2.6(2.8)			2.7(2.8)			3.1(3.0)			3.0(※)			

(注)1. 求人倍率(全国・福岡県)は季節調整値(令和2年2月改定)。完全失業率(全国)は季節調整値。※は公表翌月に記載。  
 2. 緑色は前年同月比。黄色は前月比。  
 3. 一般職業紹介の指標については新規学卒を除き、パートタイムを含む。  
 4. 年度計の有効求人人数、有効求職者数、雇用保険適用事業所数、雇用保険被保険者数、受給者実人員については、月平均。  
 5. 九州ブロック・福岡県の完全失業率は、四半期毎に公表。九州ブロックは原数値、福岡県はモデル推計値。

## 九州・沖縄地域の雇用失業情勢

(令和2年10月分)

○有効求人倍率(季節調整値)は1.00倍となり、前月を0.02ポイント上回った。

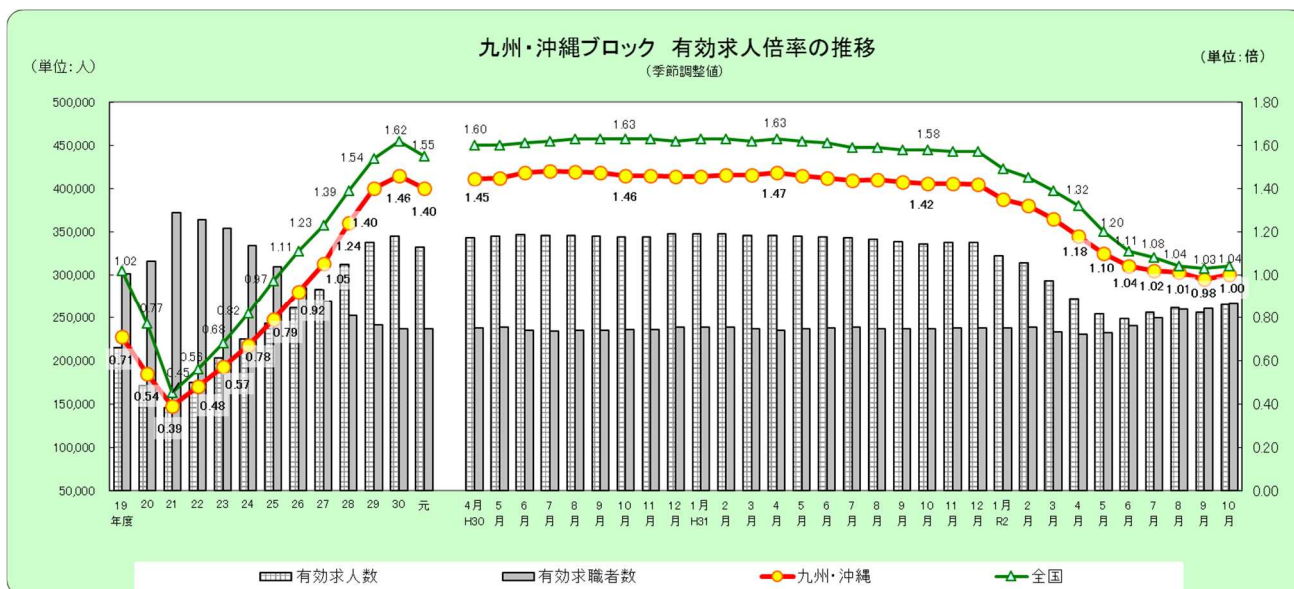
- ・有効求人数(季節調整値)は前月に比べ3.6%増と2か月ぶりに増加した。
- ・有効求職者数(季節調整値)は前月に比べ2.1%増と6か月連続で増加した。

○新規求人倍率(季節調整値)は1.71倍となり、前月を0.16ポイント下回った。

- ・新規求人数(季節調整値)は前月に比べ1.5%増と2か月ぶりに増加した。
- ・新規求職者数(季節調整値)は前月に比べ10.9%増と4か月ぶりに増加した。

○新規求人数(原数値)は、前年同月に比べ18.2%減少した。

○新規求職者数(原数値)は、前年同月に比べ1.4%減少した。



### ■九州・沖縄ブロック

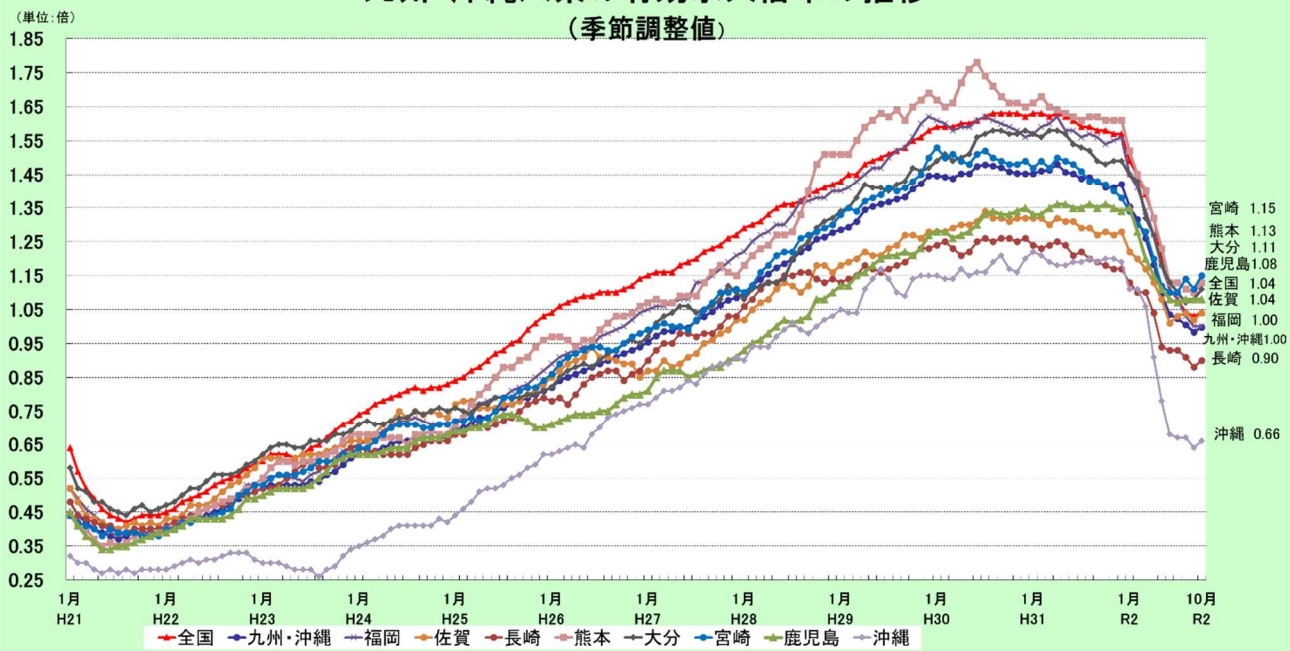
有効求人倍率	4月	5月	6月	7月	8月	9月	10月	11月	12月	1月	2月	3月
令和2年度	1.18	1.10	1.04	1.02	1.01	0.98	1.00					
令和元年度	1.47	1.46	1.45	1.44	1.44	1.43	1.42	1.42	1.42	1.35	1.32	1.26
平成30年度	1.45	1.45	1.47	1.48	1.48	1.47	1.46	1.46	1.46	1.46	1.46	1.46

有効求人数	4月	5月	6月	7月	8月	9月	10月	11月	12月	1月	2月	3月
令和2年度	271,832	254,156	248,499	255,333	260,825	255,394	264,515					
令和元年度	345,196	344,592	343,863	342,747	341,376	338,790	336,058	337,369	337,081	321,580	313,419	293,287
平成30年度	342,860	344,826	346,818	345,884	345,694	344,845	343,794	343,667	347,015	347,516	347,525	345,548

有効求職者数	4月	5月	6月	7月	8月	9月	10月	11月	12月	1月	2月	3月
令和2年度	229,828	231,827	239,921	249,629	259,406	259,884	265,229					
令和元年度	234,304	236,484	237,380	238,294	236,936	236,884	236,181	237,347	237,288	237,624	238,279	232,827
平成30年度	237,113	237,911	235,148	233,458	234,249	234,335	235,680	235,698	238,409	238,513	237,905	236,216

※数値は季節調整値。R元.12以前の数値は、新季節調整指数により改定。

## 九州・沖縄八県の有効求人倍率の推移 (季節調整値)

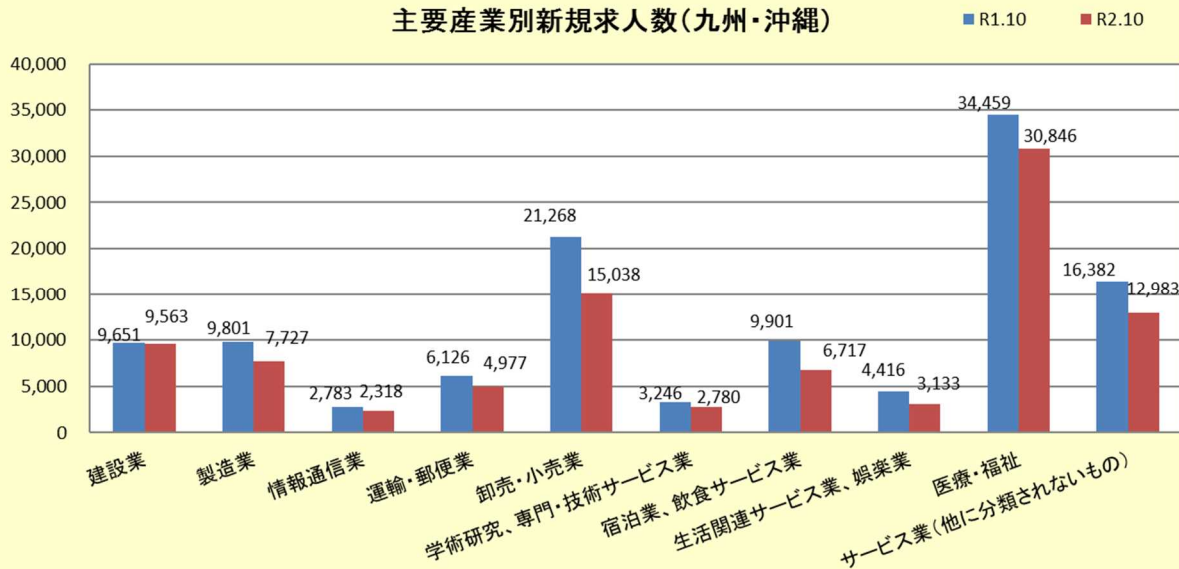


	10月	11月	12月	R2年 1月	2月	3月	4月	5月	6月	7月	8月	9月	10月	前月差
全国	1.58	1.57	1.57	1.49	1.45	1.39	1.32	1.20	1.11	1.08	1.04	1.03	1.04	0.01
九州・沖縄	1.42	1.42	1.42	1.35	1.32	1.26	1.18	1.10	1.04	1.02	1.01	0.98	1.00	0.02
福岡	1.54	1.55	1.56	1.45	1.41	1.34	1.27	1.18	1.11	1.08	1.03	1.00	1.00	0.00
佐賀	1.28	1.27	1.28	1.22	1.20	1.17	1.13	1.08	1.01	1.03	1.04	1.02	1.04	0.02
長崎	1.18	1.17	1.17	1.13	1.10	1.10	1.04	0.94	0.93	0.93	0.91	0.88	0.90	0.02
熊本	1.61	1.61	1.61	1.52	1.45	1.40	1.32	1.23	1.13	1.13	1.11	1.10	1.13	0.03
大分	1.48	1.49	1.49	1.45	1.43	1.32	1.27	1.18	1.13	1.10	1.07	1.08	1.11	0.03
宮崎	1.42	1.40	1.38	1.34	1.30	1.28	1.20	1.12	1.10	1.10	1.14	1.11	1.15	0.04
鹿児島	1.36	1.35	1.34	1.35	1.28	1.20	1.15	1.11	1.08	1.07	1.08	1.08	1.08	0.00
沖縄	1.20	1.20	1.19	1.11	1.11	1.06	0.91	0.78	0.68	0.67	0.67	0.64	0.66	0.02

### 産業別新規求人数の対前年同月比 (九州・沖縄計)

建設業	( ▲ 0.9 % )	製造業	( ▲ 21.2 % )
情報通信業	( ▲ 16.7 % )	運輸・郵便業	( ▲ 18.8 % )
卸売・小売業	( ▲ 29.3 % )	金融・保険業	( ▲ 7.7 % )
不動産業	( ▲ 15.2 % )	学術研究、専門・技術サービス業	( ▲ 14.4 % )
宿泊業、飲食サービス業	( ▲ 32.2 % )	生活関連サービス業、娯楽業	( ▲ 29.1 % )
医療・福祉	( ▲ 10.5 % )	サービス業(他に分類されないもの)	( ▲ 20.7 % )

### 主要産業別新規求人数(九州・沖縄)



## 九州・沖縄八県労働市場主要指標

令和2年10月

項目	単位	福岡県		佐賀県		長崎県		熊本県		大分県		宮崎県		鹿児島県		沖縄県		合計	
		実数	前年比(%)	実数	前年比(%)	実数	前年比(%)	実数	前年比(%)	実数	前年比(%)	実数	前年比(%)	実数	前年比(%)	実数	前年比(%)	実数	前年比(%)
1 新規求職者数	人	19,148	0.7	3,412	0.4	5,498	▲ 8.1	5,766	▲ 0.1	4,413	1.9	4,270	▲ 6.5	6,888	▲ 8.0	5,965	6.4	55,360	▲ 1.4
		18,579	10.4	3,489	12.9	5,468	17.5	5,976	7.6	4,510	17.1	4,246	4.3	6,891	8.8	6,405	11.6	55,564	10.9
2 新規求人数	人	35,472	▲ 23.4	6,520	▲ 4.9	9,046	▲ 15.1	13,378	▲ 13.8	8,174	▲ 14.1	9,459	▲ 5.8	14,097	▲ 15.1	7,942	▲ 32.2	104,088	▲ 18.2
		32,451	▲ 1.9	6,143	9.6	8,191	9.3	12,194	3.2	7,537	▲ 5.0	8,844	8.4	12,498	▲ 0.9	7,194	3.1	95,052	1.5
3 有効求職者数	人	93,293	15.9	15,702	9.9	23,952	4.7	29,522	16.1	19,840	12.7	20,980	10.3	32,842	5.4	29,592	18.8	265,723	12.7
		92,333	1.9	15,837	3.0	23,938	2.5	29,778	2.3	19,759	2.0	20,731	1.4	32,533	1.0	30,320	3.2	265,229	2.1
4 有効求人数	人	93,827	▲ 24.2	16,714	▲ 10.1	22,036	▲ 20.4	33,870	▲ 18.0	21,779	▲ 15.6	24,318	▲ 10.9	36,346	▲ 14.7	19,429	▲ 35.1	268,319	▲ 20.4
		91,978	1.9	16,459	4.9	21,566	4.9	33,558	5.1	21,880	5.0	23,865	5.5	35,294	1.5	19,915	6.3	264,515	3.6
5 就職者数	人	4,862	▲ 17.2	1,307	▲ 4.5	1,978	▲ 13.2	2,112	▲ 7.6	1,798	▲ 8.7	1,808	▲ 10.5	2,598	▲ 18.4	1,563	▲ 8.9	18,026	▲ 12.9
6 紹介件数	件	18,745	▲ 9.2	3,608	▲ 9.3	5,857	▲ 8.7	5,470	▲ 5.9	4,697	▲ 7.2	4,615	▲ 11.1	6,887	▲ 18.0	5,293	▲ 1.6	55,172	▲ 9.4
7 新規求人倍率	倍	1.85	▲ 0.58	1.91	▲ 0.11	1.65	▲ 0.13	2.32	▲ 0.37	1.85	▲ 0.35	2.22	0.02	2.05	▲ 0.17	1.33	▲ 0.76	1.88	▲ 0.38
		1.75	▲ 0.21	1.76	▲ 0.05	1.50	▲ 0.11	2.04	▲ 0.09	1.67	▲ 0.39	2.08	0.08	1.81	▲ 0.18	1.12	▲ 0.10	1.71	▲ 0.16
8 有効求人倍率	倍	1.01	▲ 0.53	1.06	▲ 0.24	0.92	▲ 0.29	1.15	▲ 0.47	1.10	▲ 0.37	1.16	▲ 0.28	1.11	▲ 0.26	0.66	▲ 0.54	1.01	▲ 0.42
		1.00	0.00	1.04	0.02	0.90	0.02	1.13	0.03	1.11	0.03	1.15	0.04	1.08	0.00	0.66	0.02	1.00	0.02
9 雇用保険被保険者数	千人	1,771	1.1	241	0.4	368	▲ 0.3	497	0.6	334	▲ 0.6	302	0.0	463	0.0	443	1.8	4,419	0.7
10 雇用保険受給者実人員	人	25,468	23.6	3,510	8.7	6,312	15.0	8,722	23.8	5,780	24.3	4,939	10.8	7,605	17.0	7,142	51.2	69,478	22.5

(注) 1 1～8は新規学卒のぞき、パートタイムを含む。

2 9は一般、高齢、短時間を含み、10は基本手当基本分(高年齢、特例を除き、短時間を含む)。

3 各県の左側は実数。右側は前年比(%・ポ)、ただし季節調整値は前月比(%・ポ)。

# ハローワークのマッチング機能強化に関する業務の総合評価

ハローワークでは、主要業務についてPDC Aサイクルによる目標管理を行い、業務改善を進め、マッチング機能の強化を図ってきており、引き続き次の取組を実施します。

- ① 主要業務及び重点的に取り組む分野について、PDC Aサイクルによる目標管理と業務改善の推進
- ② マッチング機能に関する業務の総合的評価及び実績・分析結果の公表
- ③ 全国的な業務改善に向けた好事例の導入や経験交流会などの取組の強化

福岡労働局及び各ハローワークでは、業務の目標達成に向けて取り組むとともに、中長期的な業務の質の向上や継続的な業務改善を図るほか、成果や評価結果、業務改善の状況等について利用者にわかりやすく公表することにより、ハローワークに対する信頼感の向上を図ることとしています。

## ハローワークのマッチング機能に関する業務の総合評価・業務改善の流れ

### 1 ハローワークごとに主要指標と特に重点的に取り組む分野の目標値を設定

- 全ハローワークにおいて、主要指標（「就職件数」、「求人充足件数」、「雇用保険受給者の早期再就職件数」）の目標値を設定
- ハローワークごとに、特に重点的に取り組む分野（例えば「障害者の就職件数」、「正社員求人数」、「人材不足分野の就職件数」など）を選択して目標値を設定



### 2 実施状況の公表及び進捗管理

- ハローワークごとに、主要指標の実績を毎月公表
- ハローワークごとに、上半期終了時点における「主要指標の目標達成状況」及び「進捗状況の分析」を行い、次期取組に反映



### 3 総合評価の実施と総合評価結果の公表

- ハローワークごとに「マッチング業務の成果」、「総合評価の結果」、「各種取組の結果・業務改善の実施状況」等をまとめ、公表（令和3年7月予定）



### 4 業務改善の取組

- 業務の改善が必要と認められるハローワークは、業務改善計画を策定
- 厚生労働省・労働局による業務改善に向けた重点指導を実施

令和2年度におけるハローワークごとの目標値（及び実績）については、別添のとおりです。

## 令和2年度 ハローワークのマッチング機能に関する主要指標に係る目標と実績

項 目	1-① 就職件数(常用)※1			1-② 充足件数 (常用、受理地ベース)※2			1-③ 雇用保険受給者の 早期再就職件数※3		
	目標件数	10月実績	累 計	目標件数	10月実績	累 計	目標件数	9月実績	累 計
福岡労働局	62,642	4,529	28,378	64,844	4,786	29,907	23,036	1,946	12,985
福岡中央所	9,328	560	3,746	16,315	1,125	7,248	4,619	380	2,621
飯塚所	3,112	249	1,430	2,853	249	1,413	811	63	459
大牟田所	3,646	263	1,654	3,320	267	1,607	896	97	519
八幡所	6,120	460	2,819	6,134	420	2,682	2,297	211	1,333
久留米所	6,637	445	2,873	6,459	456	2,895	1,986	147	1,096
小倉所	6,433	525	3,089	7,275	622	3,602	2,082	145	1,206
直方所	2,045	155	910	1,805	143	798	465	30	256
田川所	2,260	169	986	1,822	132	858	583	40	285
行橋所	2,504	181	1,214	2,202	155	1,091	796	55	433
福岡東所	5,907	422	2,909	5,495	356	2,435	2,806	245	1,631
八女所	2,337	169	1,084	2,135	159	999	645	53	349
朝倉所	1,460	118	698	1,264	103	645	389	40	214
福岡南所	6,277	482	2,875	5,308	409	2,422	3,251	332	1,856
福岡西所	4,576	331	2,091	2,457	190	1,212	1,410	108	727

※1 就職件数(常用)は、ハローワークの紹介により常用就職した件数

※2 充足件数は、各ハローワークで受理した常用求人の内、充足した件数

※3 雇用保険受給者の早期再就職件数は、基本手当の支給残日数を所定給付日数の3分の2以上残して再就職した件数  
(当該件数の実績はデータ集計の都合上、就職件数・充足件数に比べて1か月遅れとなる)