

新型コロナウイルス感染症による 九州の公共交通事業者・観光事業者への影響他

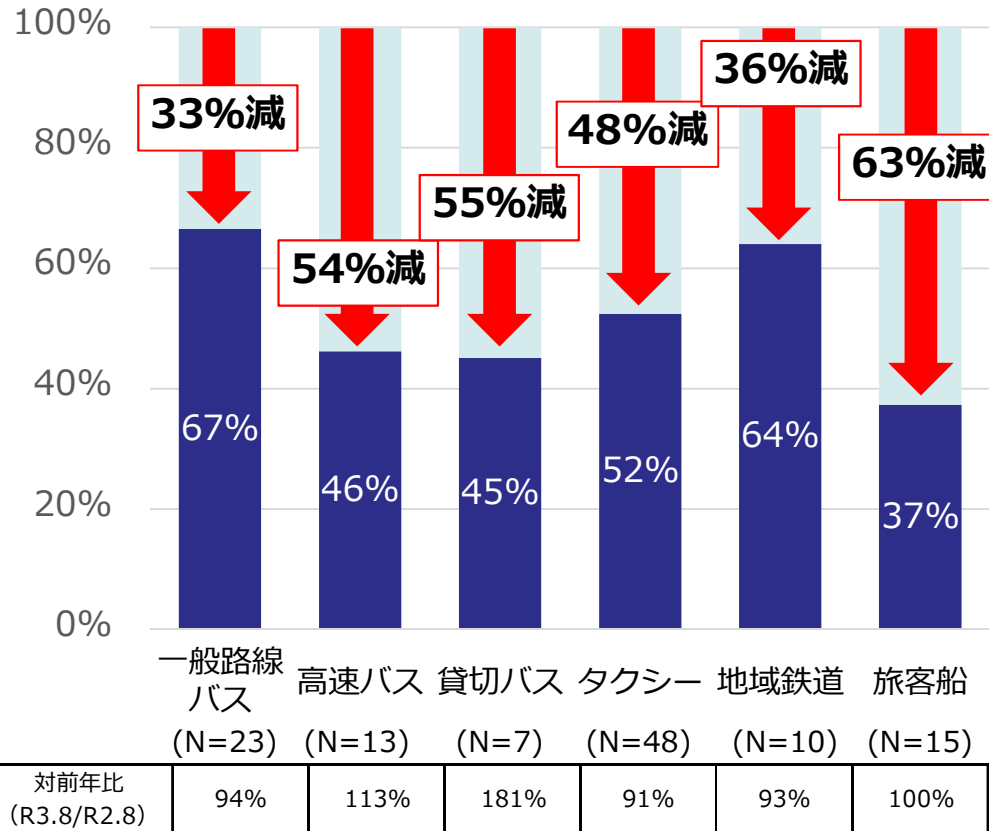
九州運輸局

令和3年10月27日

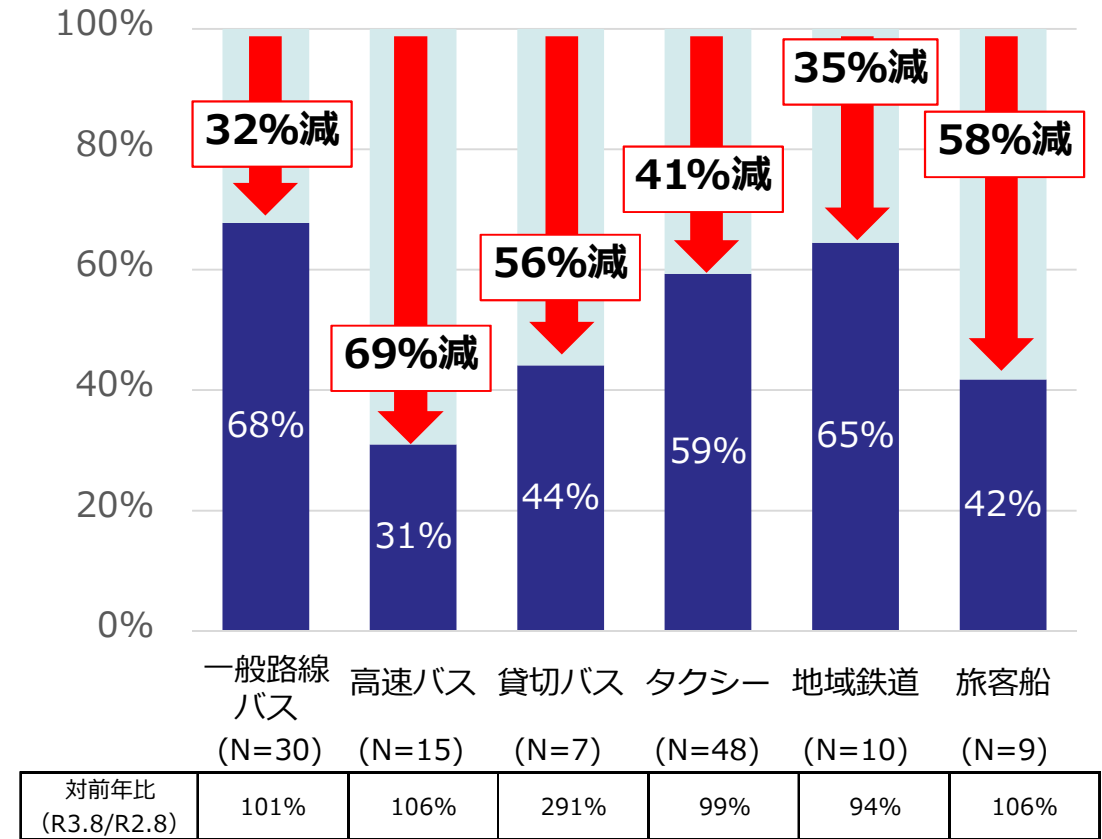
コロナによる公共交通事業者への影響（九州運輸局管内）

- ・8月の輸送人員・運送収入は、お盆・夏休みの行楽シーズンに各県で緊急事態宣言・まん延防止等重点措置が発令されたこと等により、7月よりも大きく状況が悪化。多くの交通モードで今年最低水準となった。なお、貸切バスについては、7月と同様、オリンピック・パラリンピックによる需要増の影響がある。

8月の輸送人員（対R1同月比）



8月の運送収入（対R1同月比）



※ 対象期間は、令和3年8月1日～8月31日（貸切バスの輸送人員のみ、同期間の実働率の対R1年比）。

※ 減少率は、回答のあった事業者の輸送人員・運送収入を足し上げて比較した業界全体の値。Nは、回答のあった事業者数。

※ 地域鉄道とは、新幹線、在来幹線、都市鉄道に該当する路線以外の鉄道路線のこと（JR九州、西日本鉄道等は含まれない）。

※ 旅客船の輸送人員は、長距離フェリー、離島航路及び観光航路の値。運送収入は、離島航路及び観光航路のみの値。

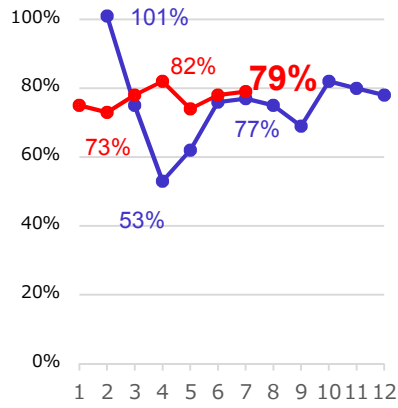
九州の公共交通事業者の状況(輸送人員)

輸送人員

(R1年比)

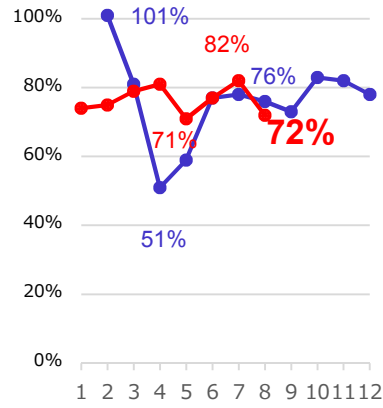
青線：R2/R1
赤線：R3/R1

JR九州



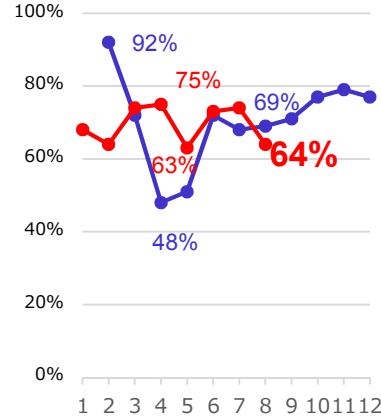
7月R2年比：104%

西日本鉄道



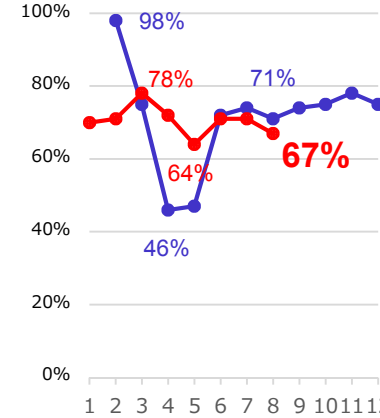
8月R2年比：95%

地域鉄道 (10社)



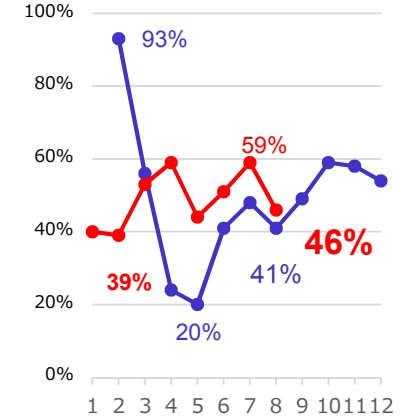
8月R2年比：93%

一般乗合バス (23社)



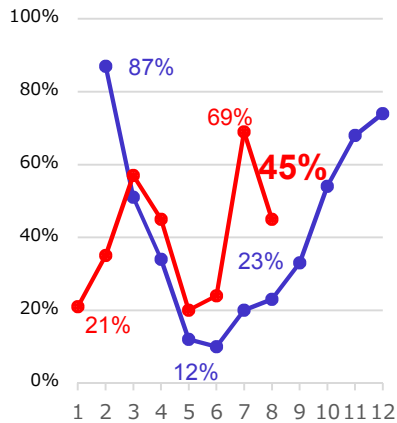
8月R2年比：94%

高速バス (13社)



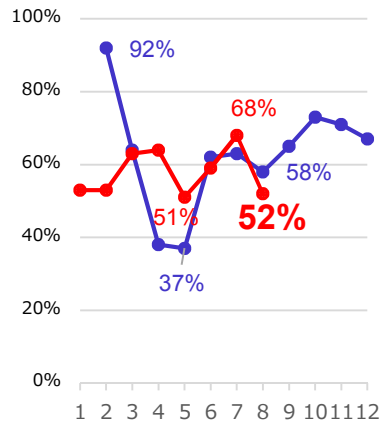
8月R2年比：113%

貸切バス (7社)



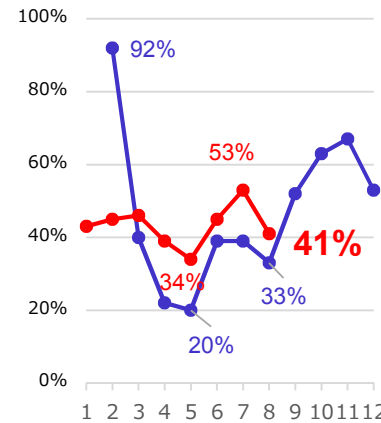
8月R2年比：181%

タクシー (48社)



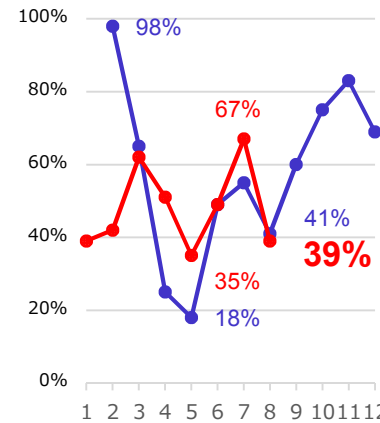
8月R2年比：91%

長距離フェリー (5社)



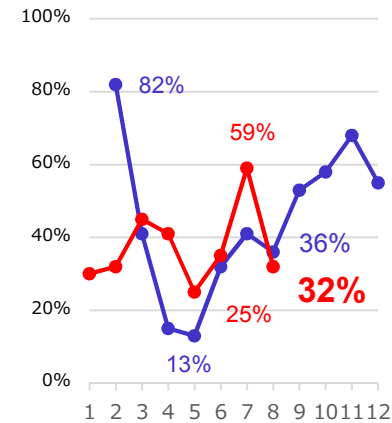
8月R2年比：123%

主要離島航路 (5社)



8月R2年比：96%

観光航路 (5社)



8月R2年比：88%

※ JR九州の輸送人員は、令和3年7月の値。その他は、令和3年8月の値。

※ 貸切バスのみ「実働率 = (延実働車両数) / (延実在車両数)」のR1年比。

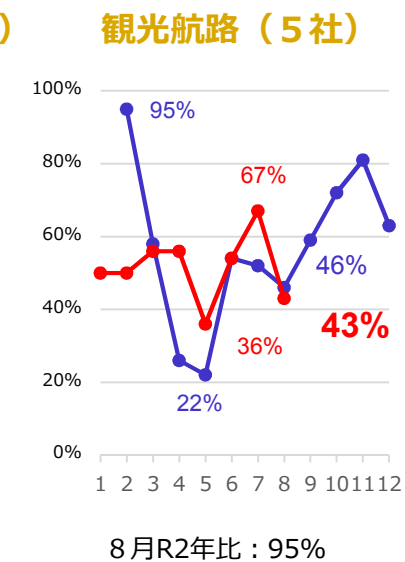
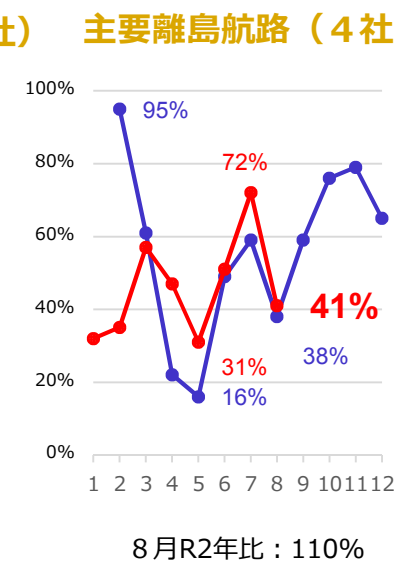
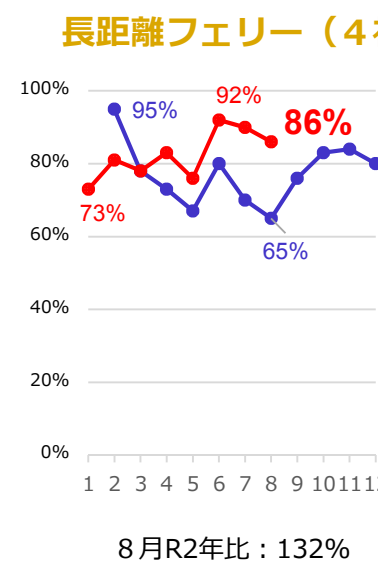
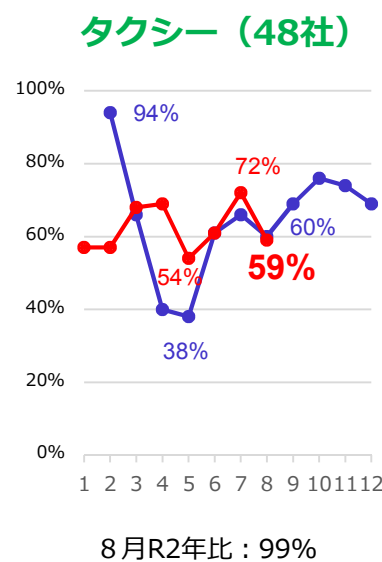
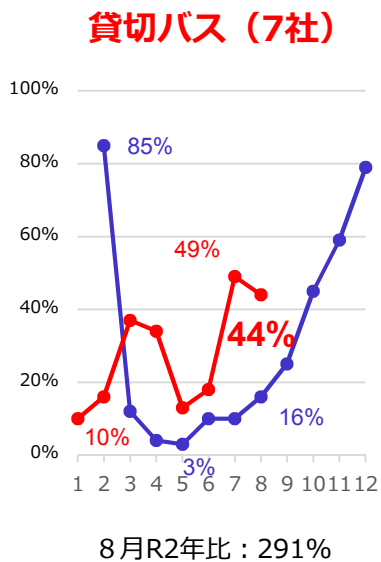
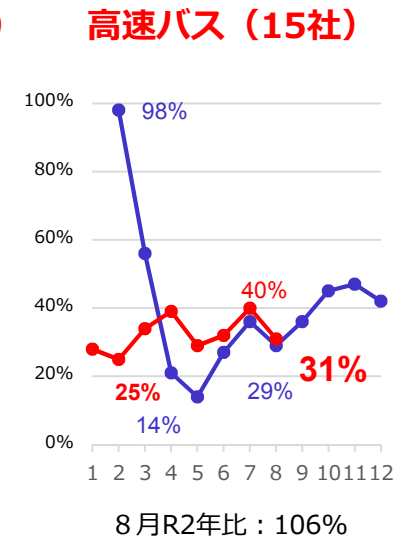
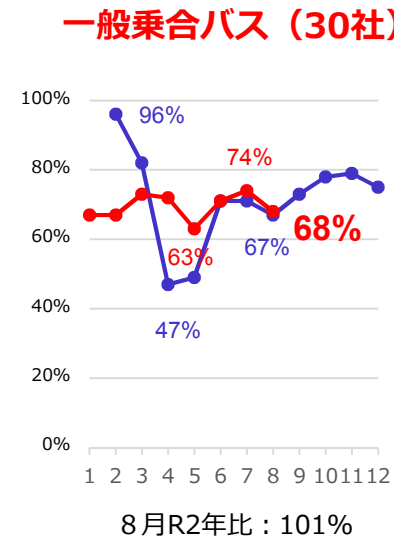
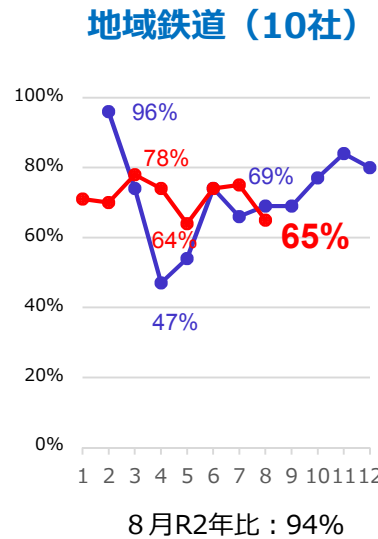
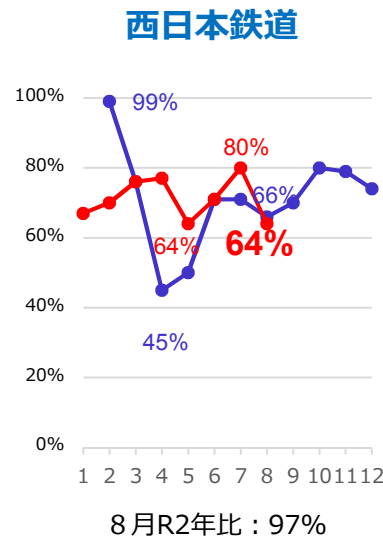
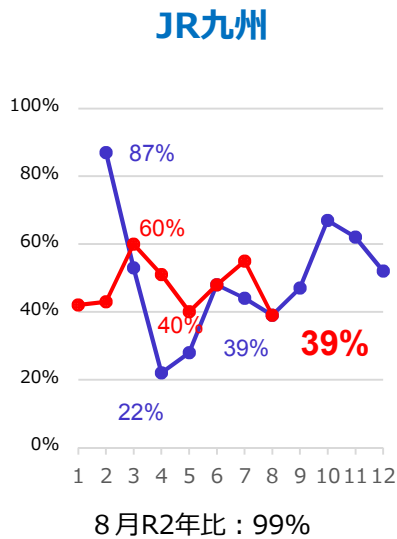
※ 暫定値の確定や追加報告の発生により、過去月のデータに（各月の記者会見時に公表したデータから）修正が生じている場合がある。

九州の公共交通事業者の状況(運送収入)

運送収入

(R1年比)

青線：R2/R1
赤線：R3/R1



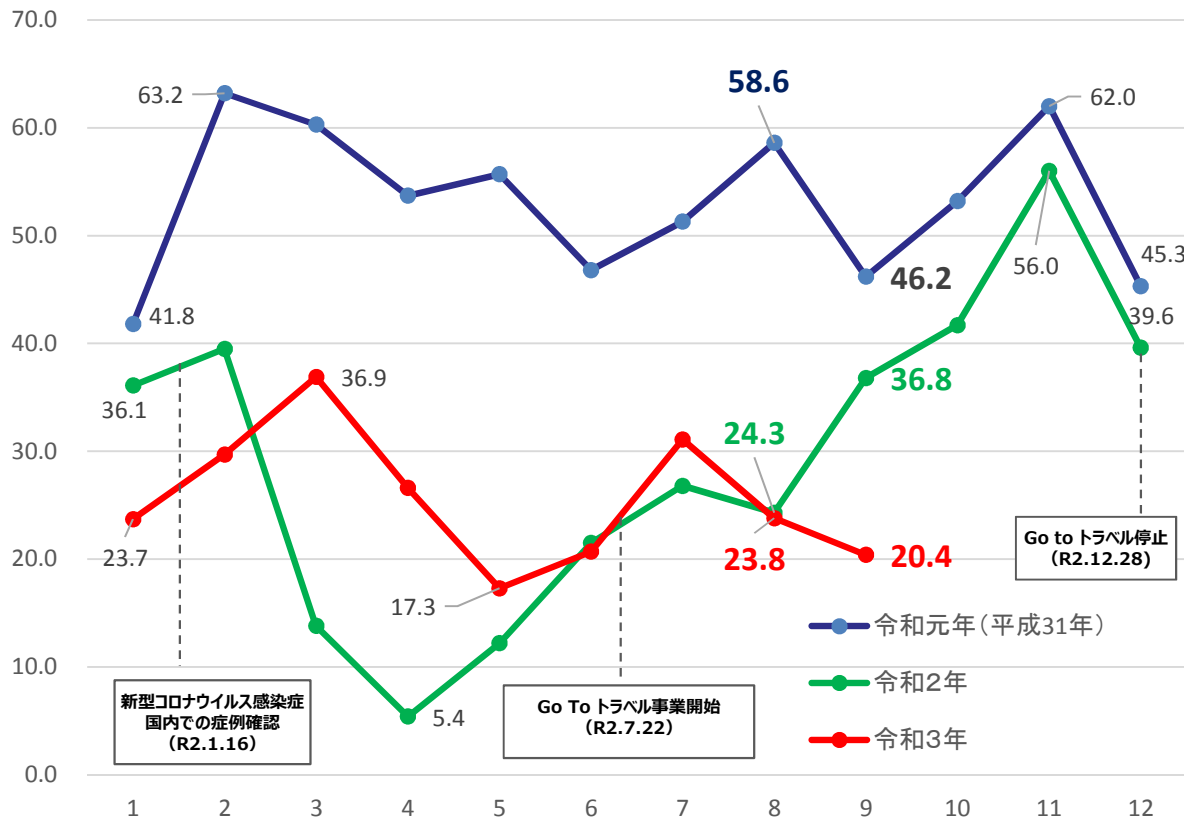
※ JR九州の運送収入の数値は、同社HP (<https://www.jrkyushu.co.jp/company/ir/finance/monthly/>) に掲載の運輸取扱収入の対前年比データを基に九州運輸局で算出。

※ 暫定値の確定や追加報告の発生により、過去月のデータに（各月の記者会見時に公表したデータから）修正が生じている場合がある。

九州の宿泊事業の状況（稼働指数）

- 九州の宿泊施設の稼働指数（稼働状況が良い場合は100に、悪い場合は0に近づく指標※公益財団法人九州経済調査協会調べ。）は、令和3年8月は **23.8**、同年9月は **20.4** と2ヶ月連続で低下した。
- 新型コロナウイルス感染症の第5波により、九州においても緊急事態宣言（福岡県）及びまん延防止等重点措置（大分を除く5県）の適用に加え、8月豪雨の影響を受けて低調に推移した。（対前年同月比（9月）▲16.4Pt）

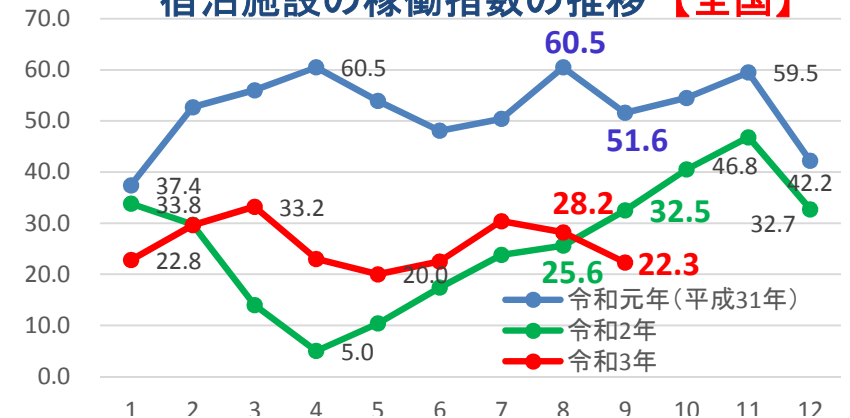
宿泊施設の稼働指数の推移【九州】



宿泊施設の稼働指数【九州各県】

県別	R1.9	R2.9	R3.9
福岡	43.6	30.6	13.4
佐賀	48.7	53.8	37.9
長崎	45.9	42.4	24.7
熊本	60.3	36.4	20.9
大分	41.1	40.5	31.9
宮崎	42.2	41.7	22.4
鹿児島	53.4	43.3	28.8
九州	46.2	36.8	20.4

宿泊施設の稼働指数の推移【全国】



※ 稼働指数の数値は、公益財団法人九州経済調査協会「DATASALAD」（宿泊稼働指数、<https://datasalad.jp/report/news/2021-09-06-2/>）による。
 なお、平成31年4月以降の算定式は、次のとおり。

$$100 - \left(\frac{\text{当日の空室数} - \text{当日を含む過去730日の最小空室数}}{\text{当日を含む過去730日の最大空室数} - \text{当日を含む過去730日の最小空室数}} \right) * 100$$

国土交通省 九州運輸局

申請公示、申請・処分状況、分野別情報、報道発表&お知らせ、総合案内、各種情報、各種手続き、その他の情報

自動車

長崎599 あ 20-46

新型コロナウイルス感染症対策情報

重要なお知らせ
九州運輸局における業務体制について(新型コロナウイルス関連)
自動車の登録手続に関する特設ページ(問合せ先はこちらで確認できます)
タカタエアバックスのリコール未対応車両を車検で通過しない措置の拡大について
自動車検査の法定手数料変更のお知らせ(国土交通省HP)
(御技術国家試験)令和3年10月定期試験の実施について

令和2年7月豪雨災害関連情報

Go Toトラベル事業関連情報

人材確保・育成対策応援サイト

公式 Twitter @kyushu_uny

おすすり情報
交通関係支援メニュー

報道発表

2021年10月6日 新型コロナウイルス感染症による九州の公共交通事業者・観光事業者への影響
九州への外国人入国者数の推移について(2021年8月(確定値)及び2021年8月の速報値)
2021年10月6日 貨物運送事業者に対する事業停止義務について

2021年10月5日

お役立ち情報

新型コロナウイルスにおける雇用維持を目的とした在籍型出向の取組を支援する制度を紹介します。
▶ **在籍型出向支援**

業界の協力を伝えるPR動画の作成など、団体や事業者の皆さまの取組のベストプラクティスを紹介します。
▶ **ベストプラクティス**

人材確保・育成にご利用いただける取組、手引きやマニュアルなどを紹介します。
▶ **取組事例**

女性の活躍、外国人雇用のためのお役立ち情報、各県の支援情報などを紹介します。
▶ **女性の活躍**

民間企業との連携した取組を紹介します。
▶ **人材活用企業**

お問合せ

このページについてのお問合せは、下記メールアドレスまでお問い合わせいたします。
また、運輸・観光関係事業者の人材確保・育成に関する取組(ベストプラクティス)を随時募集いたします。白紙・他業は問いませんので、下記メールアドレスまでご連絡ください。
◆九州運輸局 運輸・観光 人材確保・育成促進プロジェクトチーム事務局
E-mail: opt-kyushu@nactp.rtr.mlit.go.jp

国土交通省 九州運輸局

申請公示、申請・処分状況、分野別情報、報道発表&お知らせ、総合案内、各種情報、各種手続き、その他の情報

九州運輸局 > 分野別情報 > 人材確保・育成対策応援サイト > お役立ち情報

分野別情報

新型コロナウイルス感染症対策情報

観光

公益活動推進体化

物流

物流と交通政策情報

自動車

バス・タクシー・トラム

乗車

安全・防災・危機管理

人材確保・育成対策応援サイト

PDFファイルを知りたいくにはAdobe Reader(無償)が必要
です。

お役立ち情報

在籍型出向支援

▶ **在籍型出向支援(厚生労働省)**
【公表元】厚生労働省
【概要】コロナ禍における雇用維持を目的とした在籍型出向を支援する制度です。

各労働局

○福岡労働局
【公表元】福岡労働局
【概要】コロナ禍における雇用維持を目的とした在籍型出向を支援する制度です。

○佐賀労働局
【公表元】佐賀労働局
【概要】コロナ禍における雇用維持を目的とした在籍型出向を支援する制度です。

○長崎労働局
【公表元】長崎労働局
【概要】コロナ禍における雇用維持を目的とした在籍型出向を支援する制度です。

厚生労働省

テーマ別を探す、報道・広報、政策について、厚生労働省について、統計情報・白書、所管の法令等、申請・募集、情報公開

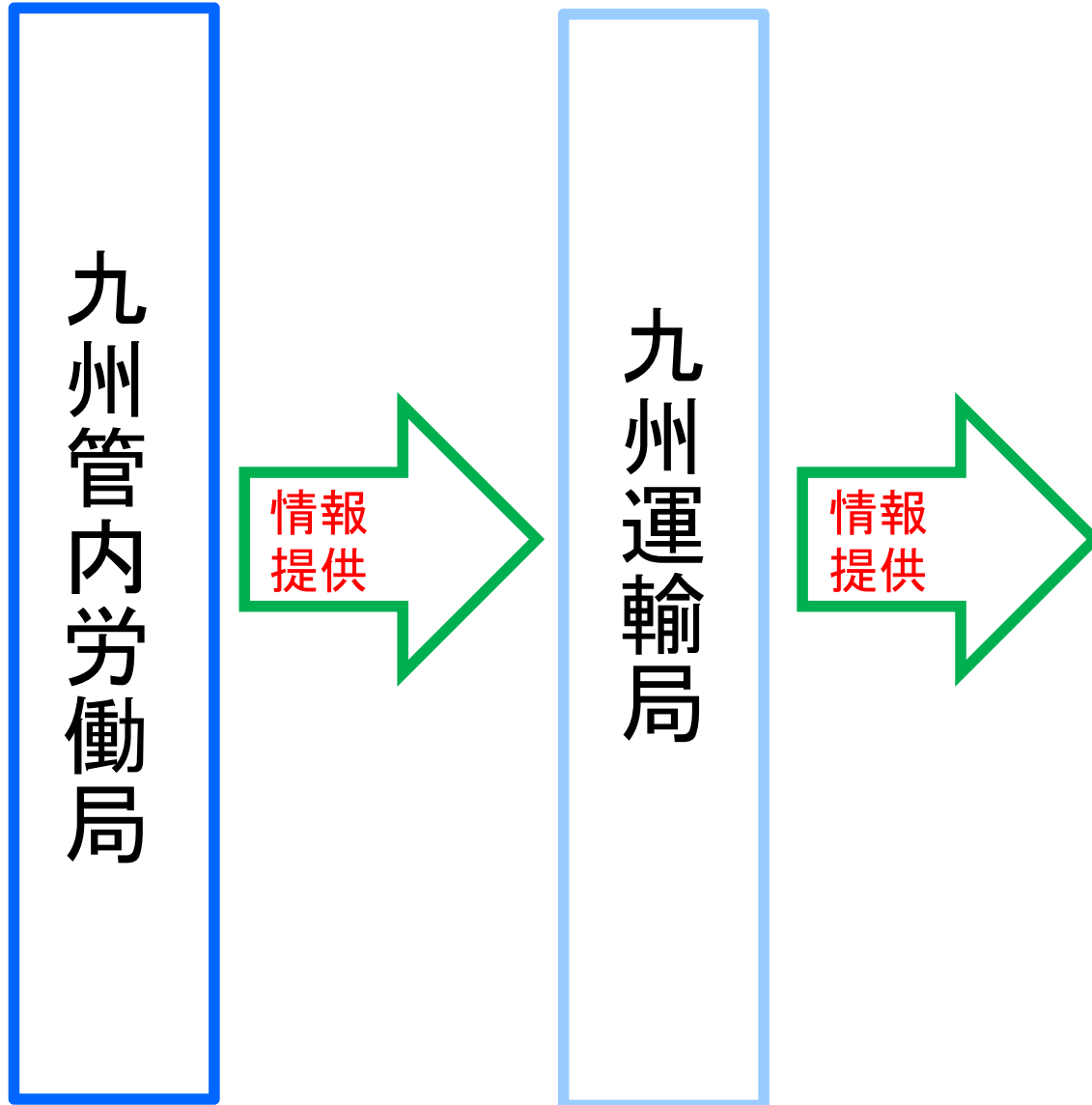
カスタム検索

在籍型出向支援

新型コロナウイルス感染症の影響を受け、事業の一時的な縮小などを行う企業が、人手不足などの企業との間で「在籍型出向」を活用して従業員の雇用維持を図る取り組みが広がっています。
こうしたコロナ禍における雇用維持を目的とした在籍型出向の取り組みを支援するため、厚生労働省では、地域の関係機関等と連携することなどにより、出向情報やノウハウの共有、出向の送り出し企業や受け入れ企業の紹介などを推進しています。

お知らせ

- 令和3年10月1日、第2回全国在籍型出向支援協議会を開催しました。
- 令和3年9月24日、第2回全国在籍型出向支援協議会福岡支店のプレスリリースを行いました。
- 令和3年6月1日、広報紙「厚生労働」6月号に在籍型出向支援についての取組が掲載されました。
- 令和3年5月19日、在籍型出向についての懇話会がセミナーの開催予定情報を公開しました。
- 令和3年5月11日、就業安定局が就業安定局のホームページに在籍型出向に関する動画を公開しました。
- 令和3年5月11日、在籍型出向に関する取り組みにあたっての基本的な事項を解説した動画を公開しました。
- 令和3年5月7日、広報紙「厚生労働」5月号に在籍型出向支援についての取組が掲載されました。
- 令和3年2月17日、第1回全国在籍型出向支援協議会を開催しました。
- 令和3年2月12日、第1回全国在籍型出向支援協議会福岡支店のプレスリリースを行いました。
- 令和3年2月5日、在籍型出向支援に関するページを掲載しました。
- 令和3年2月5日、就業安定局を開設しました。



運輸・観光関係事業者団体

- ・九州地方倉庫業連合会
- ・九州冷蔵倉庫協議会
- ・日本旅館協会九州支部連合会
- ・日本ホテル協会九州支部
- ・全日本ホテル連盟九州支部
- ・各県旅館ホテル生活衛生同業組合
- ・九州鉄道協会
- ・九州バス協会
- ・九州乗用自動車協会
- ・九州トラック協会
- ・自動車整備振興会九州連合会
- ・全国内航タンカー海運組合西部支部
- ・九州旅客船協会連合会
- ・九州地方港運協会
- ・九州小型船舶工業会
- ・九州船用工業会
- ・九州地方海運組合連合会

