

試験日程



受験資格

- ◆平成7年4月2日から平成16年4月1日生まれの者
- ◆平成16年4月2日以降生まれの者で次に掲げるもの

- ①大学を卒業した者及び令和8年3月までに大学を卒業する見込みの者
- ②人事院が①に掲げる者と同等の資格があると認める者

試験の程度

- ◆大学卒業程度

採用予定者数

- ◆労働基準監督A(法文系) 約150名
- ◆労働基準監督B(理工系) 約40名

第1次試験(2024年度採用試験実績。今年度採用試験については、令和7年2月3日に人事院から公表される予定です。)

基礎能力試験(多肢選択式) ◆知能分野24題(文章理解[10]、判断推理[7]、数的推理[4]、資料解釈[3])
※A区分・B区分共通 ◆知識分野6題(自然・人文・社会に関する時事、情報[6])

専門試験(多肢選択式)

- ◆必須問題12題(労働法[7]、労働事情[5])
- ◆選択問題36題中28題(憲法、行政法、民法、刑法[16]、経済学、労働経済・社会保障、社会学[20])

- ◆必須問題8題(労働事情[8])
- ◆選択問題38題中32題(工学に関する基礎(工学系に共通する基礎としての数学、物理、化学)[38])

専門試験(記述式)

- ◆労働法1題、労働事情1題
- ◆必須問題1題(工業事情)
- ◆選択問題3~5題中1題(工学に関する専門基礎)

第1次試験地	申込先	所在地	TEL
札幌市	北海道労働局	〒060-8566 札幌市北区北八条西2-1-1 札幌第1合同庁舎	011-788-6959
盛岡市	岩手労働局	〒020-8522 盛岡市盛岡駅西通1-9-15 盛岡第2合同庁舎	019-604-3001
仙台市	宮城労働局	〒983-8585 仙台市宮城野区鉄砲町1 仙台第4合同庁舎	022-299-8833
秋田市	秋田労働局	〒010-0951 秋田市山王7-1-3 秋田合同庁舎	018-862-6681
さいたま市	埼玉労働局	〒330-6016 さいたま市中央区新都心11-2 ランド・アクシス・タワー	048-600-6200
東京都	東京労働局	〒102-8305 東京都千代田区九段南1-2-1 九段第3合同庁舎	03-3512-1600
新潟市	新潟労働局	〒950-8625 新潟市中央区美咲町1-2-1 新潟美咲合同庁舎2号館	025-288-3500
名古屋市	愛知労働局	〒460-8507 名古屋市中区三の丸2-5-1 名古屋合同庁舎第2号館	052-972-0251
金沢市	石川労働局	〒920-0024 金沢市西念3-4-1 金沢駅西合同庁舎	076-265-4420
京都市	京都労働局	〒604-0846 京都市中京区両替町通御池上ル金吹町451	075-241-3211
大阪市	大阪労働局	〒540-8527 大阪市中央区大手前4-1-67 大阪合同庁舎第2号館	06-6949-6482
松江市	島根労働局	〒690-0841 松江市向島町134-10 松江地方合同庁舎	0852-20-7005
広島市	広島労働局	〒730-8538 広島市中区上八丁堀6-30 広島合同庁舎2号館	082-221-9241
高松市	香川労働局	〒760-0019 高松市サンポート3-33 高松サンポート合同庁舎北館	087-811-8915
松山市	愛媛労働局	〒790-8538 松山市若草町4-3 松山若草合同庁舎	089-935-5200
福岡市	福岡労働局	〒812-0013 福岡市博多区博多駅東2-11-1 福岡合同庁舎新館	092-411-4861
熊本市	熊本労働局	〒860-8514 熊本市西区春日2-10-1 熊本地方合同庁舎A棟	096-211-1701
鹿児島市	鹿児島労働局	〒892-8535 鹿児島市山下町13-21 鹿児島合同庁舎	099-223-8275
那覇市	沖縄労働局	〒900-0006 那覇市おもろまち2-1-1 那覇第2地方合同庁舎1号館	098-868-4003

厚生労働省ホームページ(労働基準監督官採用試験情報)で、労働基準監督官の情報を掲載しています。

<https://www.mhlw.go.jp/general/saiyo/kantokukan.html>

スマホからも
簡単アクセス



労働基準監督官採用試験

検索



労働基準監督官 採用試験 2025

Labour Standards Inspector Recruitment Exam 2025



働く人と、
この国の、
未来のために。

労働基準監督官とは

全国では、約380万の事業場で約5,500万人が働いています。働く人が安心して働ける職場環境を実現するためには、労働基準法などで定められた労働条件が確保され、その向上が図られることが重要です。

労働基準監督官は、労働基準関係法令に基づいてあらゆる職場に立ち入り、事業主に対し法に定める基準を遵守させることにより、労働条件の確保・向上、働く人の安全や健康の確保を図ることを任務とする厚生労働省の専門職員です。

労働基準監督官は、毎年、人事院・厚生労働省が実施する「労働基準監督官採用試験」の合格者から採用されます。

Contents

労働基準監督官とは	03
労働基準行政の組織	04
主任中央労働基準監察監督官からのメッセージ	05
労働基準監督官の主な業務	05
監督指導業務	06~07
安全衛生業務	08~09
司法警察業務	10~11
キャリアパス制度	12~13
労働基準監督官のキャリアパス	14
キャリアパスを支える研修制度	15
現役監督官インタビュー	16
若手監督官の1日	17
ワークライフバランス	18
採用に関するQ&A	19
採用試験募集要項	20

働く人と、
この国の、
未来のために。





労働基準行政の組織

労働基準行政の組織は、厚生労働大臣の下に労働基準局が、各都道府県には都道府県労働局が、さらに第一線機関として321の労働基準監督署が置かれています。

労働基準行政では、国民を対象とした行政活動の多くを、第一線機関である労働基準監督署において展開しています。

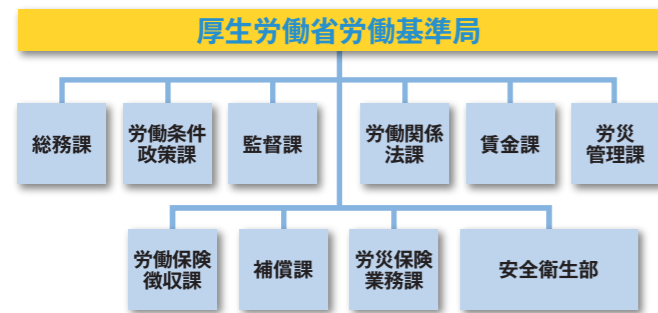
厚生労働省労働基準局

都道府県労働局(47箇所)

労働基準監督署(321箇所)

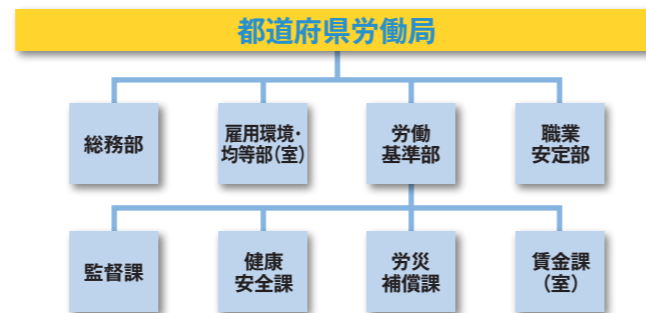
厚生労働省労働基準局

厚生労働省労働基準局は、労働関係法令の制定・改廃、各種施策の企画・立案、都道府県労働局や労働基準監督署に対する指揮・監督などを行っています。



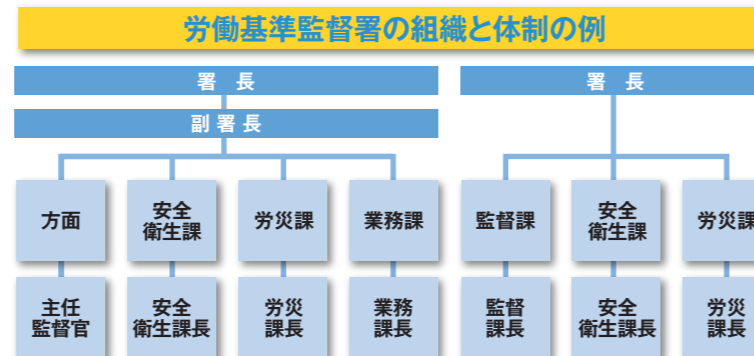
都道府県労働局労働基準部

都道府県労働局労働基準部は、各都道府県の実情を踏まえた労働基準行政の運営を行うとともに、管内の各労働基準監督署を指揮・監督する役割を果たしています。



労働基準監督署

労働基準監督署は、行政需要や地理的な事情などを考慮して全国各地に置かれています。労働基準行政の第一線機関として、行政活動の多くを労働基準監督署において展開しています。



主任中央労働基準監察監督官からのメッセージ



労働基準局監督課
主任中央労働基準監察監督官

KUROBE Yasushi

黒部 恭志

平成6年 労働省入省(労働基準監督官任官)
大阪中央労働基準監督署

平成30年 愛知労働局労働基準部長

令和2年 厚生労働省労働基準局監督課
過重労働特別対策室長

令和4年 現職

「人手不足」という言葉を聞かない日は無くなったように思います。そのような中で、賃上げや多様な働き方の導入など労働環境を良くしていこうという動きもみられますが、一方で、長時間労働による過労死、企業倒産による賃金の未払いや突然の解雇、高齢労働者の労働災害の増加など労働に関する課題もまだまだ山積しています。

時代によって労働に関する課題は変化していきますが、どんな時代であろうと安心して安全に働ける環境を守りたい。私たちはそんな志を持つ者達の集まりです。

私たちの仕事は、法律の知識だけでなく、自分自身の人間力を試される場面も少なくないですが、それだけに一つの仕事を終えたときには達成感を感じることができます。働く人たちの支えとなり、仕事を通じて充実感も味わえる。それが労働基準監督官という仕事の魅力です。



労働基準監督官証票授与式にて

労働基準監督官の主な業務

監督指導業務

労働基準法、労働安全衛生法などの法律に基づき、定期的にあるいは働く人からの情報を契機として、事業場に立ち入り、機械・設備や帳簿などを検査して、法違反が認められた場合には事業主に対しその是正を指導します。危険性の高い機械や設備には使用停止などを命ずる行政処分を行うこともあります。



安全衛生業務

労働安全衛生の専門的な知識を活かして、クレーンやボイラーなどの特殊な機械の検査や建設工事に関する計画届の審査を行います。じん肺など職業性疾病やメンタルヘルス不調の未然防止に向けた取組を推進します。重大な労働災害が発生した場合には、災害調査を行い、原因を究明し、再発防止のための指導を行います。



司法警察業務

監督指導の結果、法違反の是正について指導されたにもかかわらず従わないなど重大・悪質な事案については、刑事訴訟法に規定される司法警察職員として捜査を行い、検察庁に送検します。

労災補償業務

働く人の、業務上または通勤による負傷や疾病などに対し、被災者からの労災請求に基づき、関係者からの聞き取りや医学的意見の収集などの調査を行った上で保険給付を行います。



愛媛労働局松山労働基準監督署
第一方面主任監督官

KUBOYAMA Keisei

久保山 啓成

平成17年度任官

自主的、積極的な
労務・安全衛生管理の
推進を目指して

監督指導業務について

Q 現在の仕事内容は？

賃金不払い、長時間労働、サービス残業…労働基準監督署に寄せられる相談内容、管内の労働災害の発生状況などを踏まえ、調査対象を検討したり、管理職として、若手監督官とともに事業場へ立入調査を行い、必要な指導を行っています。また、悪質な事案については、司法事件として刑事訴訟法に基づく捜査も行います。

Q 監督業務の重要性や必要性

「安心して、安全に働ける職場」を実現するための基本のルールが、労働基準関係法令です。ルールは守られなければ意味がなく、「守らない」がまかり通れば誰も守らなくなります。「守ってもらう」、それを使命とするのが監督業務です。

Q これまでに印象に残っている仕事は？

フォークリフトの無資格運転の匿名情報を契機とした事案です。

無資格運転は、極めて危険な行為…看過できません。



早速、若手監督官と一緒に立入調査を実施。現場到着後、しばらく工場を張りこみ。



フォークリフトが稼働しています、現場に突入！運転者に資格の提示を求めたところ「資格はない。」との発言。



あらためて社長に確認。無資格運転を認めため、是正勧告しました。

Q 監督官を志す人へ

労働基準監督官は、労使間の事柄に対し法律的な判断を行いますので、労働者、使用者のどちらからも信頼される存在であることが求められます。

ただ、これは「言うは易し…」で、長年、この仕事を続けてい

ても、まだまだ自分の非力さを思い知ることが多々あります。でも、このような難しさがあるからこそ、問題が解決した時の喜びはひとしおですし、この仕事にやりがいを感じ続けられる魅力の一つだと思っています。

監督指導(立入調査)の流れ

1 立入調査に向かう



同僚の監督官とともに立入調査に出かけます。

2 事業場に向けて出発



管轄は広いので、公用車を運転して現地に向かいます。

3 実地で状況を確認



現場に到着。危険な箇所がないか、安全に作業が行われているか実地で確認します。必要に応じて、現場で実測なども行います。

4 労務管理の調査



事務所で労務管理の調査を行い、その後、法律違反がないか確認します。法律違反などがあれば、文書により改善を求めます。

5 監督結果のまとめ



帰庁後、監督結果を書類にまとめます。



東京労働局中央労働基準監督署
安全衛生課長

OKUWA Tetsuya

大桑 徹也

平成17年度任官

専門の知識を
活かして、働く人の
安全・健康を守る

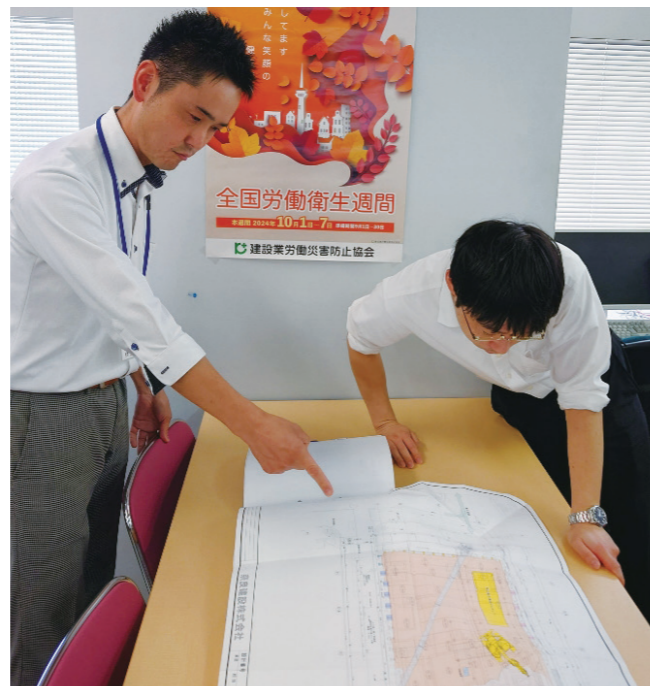
安全衛生業務について

Q 現在の仕事内容は？

労働基準監督署の安全衛生課では、管内の労働災害防止に向けた建設現場等への指導や、クレーンなど特定機械と呼ばれる機械の検査業務を行っています。私が所属している中央署は東京の中でも最も都心にある署で、管内約7万の事業場に約200万人の労働者が働いています。そのため、署の職員数も多く、安全衛生課も非常勤職員含め12名の大きな体制となっています。私は課長として、課員の適正な業務遂行のための管理を行いながら、災害が発生した際には実際に現場に赴いて調査を行うプレイングマネージャーの役割を果たしています。

Q 労働基準監督官の魅力とは？

労働基準監督官は様々な会社を訪問して、労務管理や労働者の健康・安全管理の状況を調査します。特に、安全衛生業務はクレーンやボイラー、局所排気装置など特殊な機械に触れ、会社の安全衛生管理の取組を直接聞くことで、日々蓄えた経験を他の労働災害防止の指導に活かすことができます。全国における労働災害による死亡者は令和5年の1年間で755人と過去最少となりましたが、一人でも多くの人の命を守ることが使命だと感じます。労働者が安心して働ける環境作りには貢献できるのが、労働基準監督官の大きな魅力です。



Q 現在の仕事の中で特に力を入れている業務は？

中央署が管轄している東京都心では、再開発による大型建設工事ラッシュとあって、労働災害発生リスクが上がっている状況があるため、大型建設工事に対するきめ細やかな指導、特に高所からの墜落災害防止や足場等仮設物の倒壊災害防止への取り組み指導に力を入れています。

また、労働災害発生時に原因究明と再発防止を目的として行う災害調査においては、物的要因を突き止めるとともに、被災者がどうして労働災害につながる行動をとってしまうのか、現場の状況や過去の経験から判断し、災害事例を紹介するなど丁寧に説明することで災害防止を指導しています。



Q 監督官を志す人へ

労働基準監督官の業務、とりわけ安全衛生業務は、特に理系学部出身の方には学校で勉強した知識を活かせる場面が多くあり、とても魅力があると思います。例えば建築や土木を専攻していれば建設現場の災害防止指導に活かせますし、化学専攻であれば有害物質に対する健康障害防止に活かせます。機械専攻であればクレーンやボイラー、産業用機械などの安全管理に活かせますし、保健衛生や生物系の専攻であれば産業保健活動や作業環境管理に活かせます。

労働基準監督官の業務では、文系・理系両方の知識が必要となりますが、法律分野の知識については採用後に行われる研修で勉強することができますので、理系であっても戸惑うことはありません。ぜひ労働基準監督官、そして安全衛生業務を志望してください！



安全衛生業務等において使用する機器の紹介



名称：レーザー距離計
用途等：レーザー光を照射し、その反射光により距離を検出する機器。メジャーで測れない長距離の箇所や高所等で危険な箇所での測定に使用する。



名称：取替え式防じんマスク(半面形)
用途等：建設現場や工場等において掘削・研磨・溶接等で生じる岩石・鉱物・金属等の粉じんを吸引しないように装着する。



名称：熱線式風速計
用途等：建設現場の風速や屋内の気流速度、局所排気装置の吸引面の風速等を測るために使用する。



名称：メジャー
用途等：災害調査や機械の検査等で場所や物の長さ等の測定のために使用する。



大阪労働局労働基準部監督課
統括特別司法監督官
SHIMIZU Takayoshi
清水 貴由
平成7年度任官

労働基準監督官に
しかできない仕事
があります!!

司法警察業務について

Q 現在の仕事内容は?

大阪府内の労働基準監督署が捜査する司法事件について、進行管理、助言指導を行ったり、検察庁の担当検事と面談し、捜査方針の協議を行っているほか、捜査範囲が広域な事件については自ら捜査を担当しています。

令和6年3月には、大阪市内で製造業を営む大手企業において、違法な長時間労働が全国の複数事業場で繰り返し認められたことから、「かとか」(*)事案として捜査を行い、労働基準法違反の疑いで大阪地方検察庁に書類送検しました。

(*)「かとか」とは、過重労働撲滅特別対策班の略称。過重労働に係る大規模事案、困難事案等に対応するため、平成27年に東京、大阪の各労働局内に設置された内部組織です。「大阪かとか」では、これまで全国展開の飲食大手企業など複数の大規模事案を捜査、送検しています。



Q 印象に残っている仕事(事件)は?

大阪市内の監督署で主任監督官として勤務していた時に担当した賃金不払事件が印象に残っています。退職月の賃金不払いを繰り返す事業場で、退職した労働者から監督署への相談が絶えない状況でした。

行政指導のため事業場を訪問しても居留守を使う等、悪質であったため、司法事件として捜査を開始し、証拠収集のために本社事務所に対して搜索差押を実施しました。

被疑者である社長は、その後の取り調べには素直に応じ、「まさか監督署がここまでするとは思っていなかった。」と驚いた様子でした。送検後には、賃金不払がびたりと止み、送検することの効果をもつて実感した事案でした。

Q 監督官を志す人へ

司法事件として捜査を1件やり遂げるのは大変な労力がかかります。

労災事故に絡む事件では、現場の状況を的確に把握する能力、被疑者を取り調べる際には傾聴力や対人折衝能力、証拠を分析する能力、供述調書や捜査報告書などの文章作成能力、証拠と供述から法違反を論理的に立証する能力、等々あらゆる能力を駆使して捜査に当たります。

Q 司法警察業務の必要性・重要性とは?

労働相談を実施したり、労働者・使用者間の問題の仲裁をする公的機関は、労働局・労働基準監督署のほかにもたくさんあります。

しかしながら、労働分野において司法警察権限を持つのは、我々労働基準監督官だけです。

労働基準監督官は、重大・悪質な法違反を犯す事業主の刑事責任を追究し、労働分野の社会秩序を守っていくという重要な使命を担っており、世の中になくてはならない存在です。

また、我々が司法警察権限を持っていることで、行政指導による是正が円滑に行われ、法違反を未然に防止する抑止力に繋がっている一面もあります。

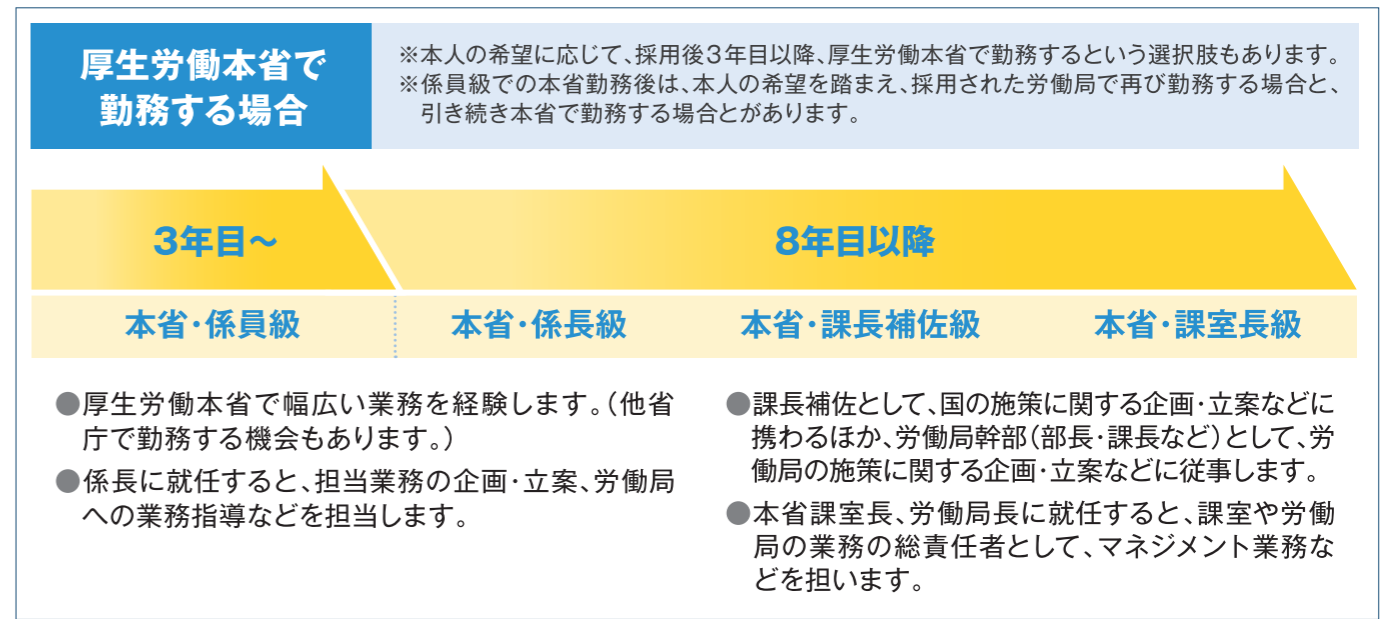
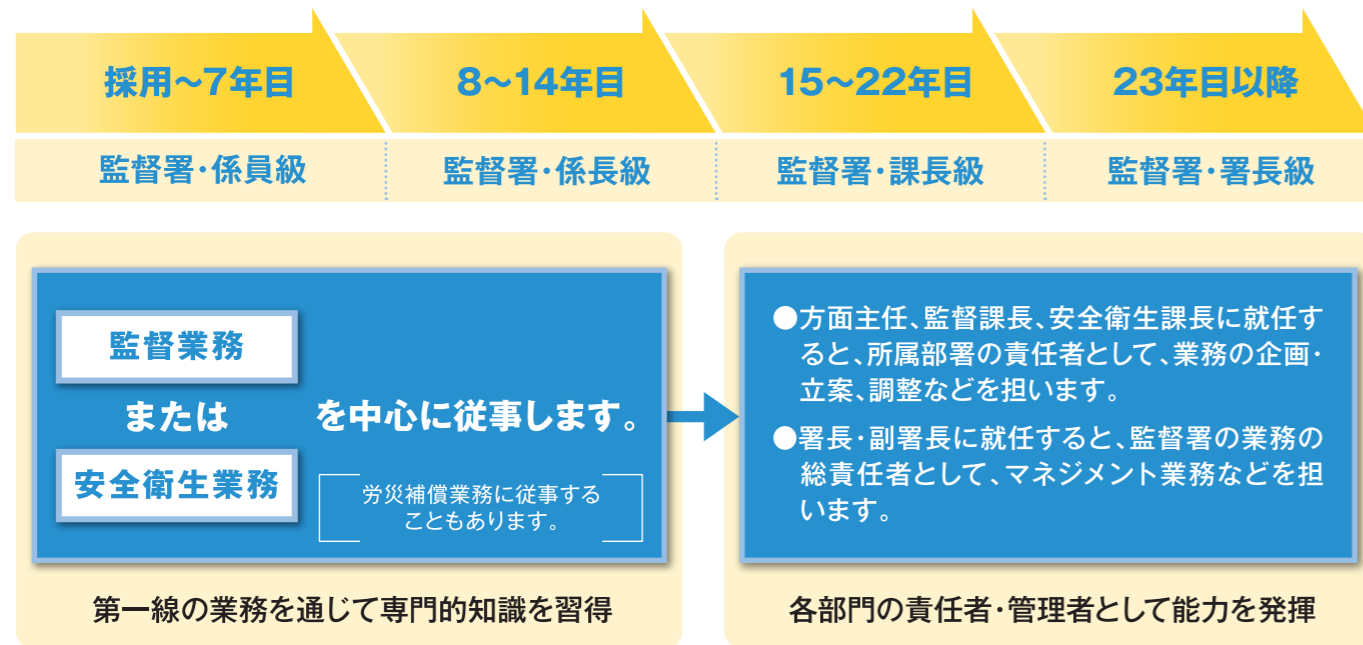
しかしながら、大変な苦勞をした分、送検に至った時に得られる達成感は格別なものです。

私が初めて事件を担当したのは任官2年目で、建設重機の転倒による死亡災害を端緒としたものでしたが、送検翌日の新聞に記事を見つけた時は、感無量でした。

記念にとってある新聞記事は今ではすっかり色あせてしまいましたが、私の記憶の中には今でも鮮明に残っています。

司法警察業務の流れ





現在のキャリアを踏まえた先輩監督官としてのメッセージ



青森労働局総務部総務課
総務企画官
KATO Hideki
加藤 秀樹
平成3年度任官

組織内部のパフォーマンス向上に取り組んでいます

私は、長年、労働基準監督官としての監督指導を通じて、企業に対し、企業組織のパフォーマンス向上に資する指導や提案を行ってきました。

総務企画官となった現在は、青森労働局の労務管理の実務責任者として、自らが組織全体を見渡し、人事配置や採用、研修等の計画・立案、職員の超過勤務縮減や年次有給休暇の取得促進など組織の労働局内におけるパフォーマンス向上を図る立場を担っています。

労働基準監督官は、企業への監督指導のみならず、労働局内部の職場環境の改善においても中心的な役割を果たしています。



佐賀労働局武雄労働基準監督署
監督・安衛課長
KIKUTANI Nobuhide
菊谷 伸英
平成18年度任官

社会を支える縁の下の力持ち

私は現在、監督・安衛課長として自ら事業場へ立入調査を行い、法令違反が認められれば指導を行うほか、署内の庶務業務も担当しています。また、その一方で責任者として、部下へのアドバイスや監督・安衛業務の進捗管理を行うなど、プレイングマネージャーとして、署業務を支える縁の下の力持ちのような役割も担っています。

労働基準監督官は働く人々の声を直接聞き、共に考え、時に悩みながら安心・安全な労働環境を実現するために、社会を縁の下から支える、やりがいのある仕事です。



鹿児島労働局川内労働基準監督署
監督課長
TAKAHASHI Sayaka
高橋 彩花
平成16年度任官

働く人を好循環で支える

監督官は、会社に対して労働基準関係法令を遵守するよう指導することが仕事ですが、最も重要なのは、指導後、会社にきちんと改善を図っていただくことです。

時には、なかなか改善を図ってくれない事業主に対して、部下から「どう対応すれば良いか」と相談されることがありますが、その際は、部下が事業主に具体的に改善方法を提案できるよう、実例を踏まえながらアドバイスしています。

部下からきちんと改善が図られた旨の報告があった時には、労働環境の改善の連なりを感じ、私も嬉しい気持ちになります。

よりよい労働環境の礎を一緒に積み上げていきましょう。



厚生労働省労働基準局監督課
監督係主任
NAKAMURA Jun
中村 順
令和2年度任官

様々な活躍のフィールド

私は採用後3年目に厚生労働本省に赴任しました。本省では、労災関係の部署を経験後、現在勤務する労働基準局監督課において、全国の労働基準監督官が行う監督指導に関する通達などの策定に携わっています。

本省では、監督課をはじめ労働関係の部署を中心に多くの労働基準監督官が働いていますが、労働基準監督署に限らず、労働者のために様々な場所や視点から職務に取り組むことができるのも労働基準監督官の仕事の魅力の一つです。

皆さんも労働基準監督官を目指してみませんか！



働く人の権利を守り・働く人を支える仕事



鳥取労働局鳥取労働基準監督署長
IMAI Toshihito

今井 敏仁

平成3年度任官

- 令和3年4月 鳥取労働局労働基準部 賃金室長
- 令和4年4月 鳥取労働局総務部 総務企画官
- 令和5年4月 鳥取労働局労働基準部 健康安全課 主任地方産業安全専門官
- 令和6年4月 鳥取労働基準監督署長(現職)

(採用後)8~9年目

所属 米子労働基準監督署／一般職員(労働基準監督官)

監督部署に配置されました。この間、警察庁が実施する警察学校委託研修の警部補任用科(刑事専攻)課程に参加し、法律知識と捜査技術に磨きをかけることができました。この経験を生かし、初めて強制捜査を主担当として行い、賃金不払事件を送検しました。

併せて行った未払賃金の立替払業務での労働者から「ありがとう」の言葉は励みになりました。

(採用後)16~17年目

所属 鳥取労働基準監督署／第一方面主任監督官

3方面制の筆頭の主任監督官となって、署全体の監督計画を立案する立場となりました。部下の適性、業務の進捗状況などを考えて業務調整することに苦労しました。また、自分が担当した事案が新聞等で報道されるなど、改めて、業務の社会的影響の大きさとやりがいを感じました。

(採用後)31年目

所属 鳥取労働局労働基準部賃金室／室長

主に鳥取地方最低賃金審議会の事務局として、審議会の運営、賃金実態の統計調査、最低賃金の決定までの事務手続きなどに携わりました。最低賃金額の決定は労使双方に大きな影響があることから、最低賃金額が決定された時の社会の反響は大きく、事務局担当者として大きな達成感を得るとともに、行政指導とは異なる貴重な経験ができました。

(採用後)34年目~

所属 鳥取労働基準監督署／署長

今年度より署長として就任しました。企業・団体の会議や研修会に出席して、労働行政の施策とその意義を理解いただき、働きやすい職場が増えるよう取り組んでいます。安全衛生に関する会議に出席することも多く、理工系区分での専門知識も生かされます。また、監督、安全衛生、労災補償の各分野で、業務の現状把握と分析などを行って組織のトップとしての確かな判断や決断ができるようにしています。

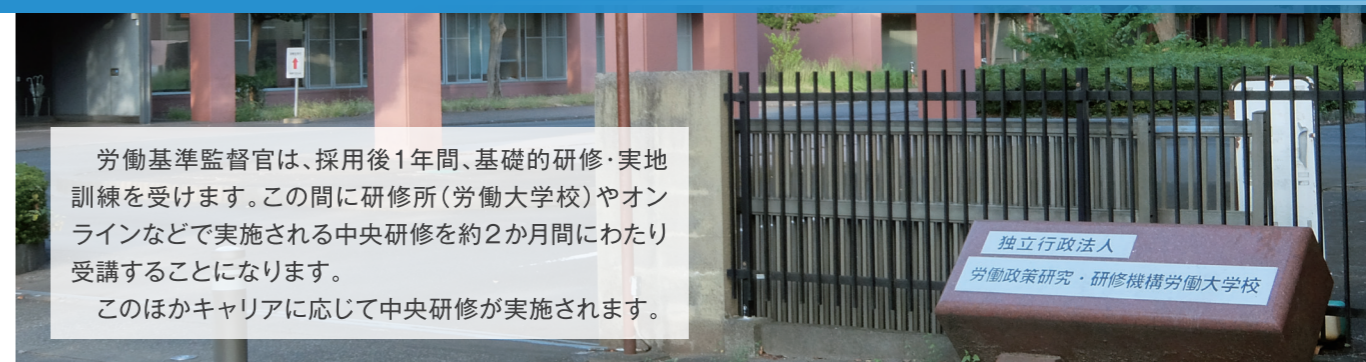
皆さんへのメッセージ

私が受験した平成2年には、年間約2,500人が労働災害で亡くなっていました。その中には法違反が原因で失われた命があることを知り、働く人を守る力になりたいと思い、この仕事に進もうと思いました。

近年、働き方の多様化等により労働基準監督官の対応す

べき事案は複雑化していますが、監督指導を通じ、働く方の労働環境が改善された時には、確かな手ごたえを実感できることがこの仕事の大きな魅力だと思います。

熱意ある皆さんをお待ちしています。



労働基準監督官は、採用後1年間、基礎的研修・実地訓練を受けます。この間に研修所(労働大学校)やオンラインなどで実施される中央研修を約2か月間にわたり受講することになります。

このほかキャリアに応じて中央研修が実施されます。

研修期間の例

4月~5月中旬	5月中旬~6月中旬	6月中旬~8月下旬	9月上旬~10月上旬	10月上旬~3月
①実地研修(前期)	②中央研修(前期)	③実地研修(後期)	④中央研修(後期)	⑤実地訓練
監督署(局)で1.5か月	研修所等で約1か月	監督署(局)で2.5か月	研修所等で約1か月	監督署で6か月

主な研修科目

主に座学を中心に労働基準監督官の役割や関係法令など基礎的な知識を習得します。

主に演習やOJTを通じて、監督指導、司法警察業務などを実施する上で必須となる知識・技術を習得します。

1 実地研修(前期) 2 中央研修(前期) 3 実地研修(後期) 4 中央研修(後期)

- 労働基準行政(監督業務、安全衛生業務、労災補償業務)の概要
- 署内業務の実務補助、監督指導の同行 など



一般法学受講風景

- 一般法学(民法)
- 労働基準関係法令(労働基準法、労働安全衛生法 など)
- 監督業務(労働基準行政と監督制度 など)
- 安全衛生業務(安全・衛生の基礎知識、機械の安全対策 など)
- その他(ビジネス基礎 など)

- 相談、各種届出等の実務対応
- 監督業務、安全衛生業務、司法警察業務等の実務補助 など



災害調査実務受講風景

- 一般法学(刑法、刑事訴訟法)
- 監督業務(監督指導実務、未払賃金立替払実務 など)
- 安全衛生業務(災害調査実務 など)
- 司法警察業務(実況見分実務、取調実務 など)
- その他(集団討論 など)

高知労働局
高知労働基準監督署
YOSHIMOTO Rei
吉本 怜
試験区分:労働基準監督A
令和6年度任官

Q 研修生活の雰囲気は?

労働大学校では、研修生として全国の同期と多くの知識を蓄積し、切磋琢磨することができました。週末には、一緒に東京近郊へ外出したり、体育館でスポーツをして交友を深めたりしていました。



新潟労働局
長岡労働基準監督署
OHIRA Ayumi
大平 歩美
試験区分:労働基準監督A
令和6年度任官

Q 研修生活の雰囲気は?

研修講義中は真剣な雰囲気を感じられる一方で、それ以外の時間は各々が自由に過ごしていました。平日は講義終了後、談話室で交友を深める人や図書室で自習する人など、時間の使い方は自由です。休日は研修生同士で外出し、仲を深めることもできます。

Q 新監督研修・実地訓練を経験して採用前と比べて成長できたと感じることは?

労働基準法、労働安全衛生法などの知識が深まったことはもちろん、日々の様々な研修科目を受講する中で、「労働基準監督官として働くこと」、つまり、労働者の労働条件や安全・健康を守るために必要なことは何かを常に意識しながら業務に臨めるようになったと感じます。

Q 研修を受講して印象的な科目は?

安全衛生業務(災害調査実務)です。実際の災害現場を想定した演習などを通じ、労働災害の原因究明と再発防止対策を検討し、指導する手法を学びました。

Q1 志望動機は？



大学在学中、友人から「残業が多い」、「職場環境が悪くて体調を崩しそうだ」という話を聞かされていました。監督官については、報道などで知っていたので、「自分が監督官になることで、大変な思いをしている方を助けたい」と思い志望しました。

岐阜労働局
岐阜労働基準監督署
子迫 凜乃
令和2年度任官

坂田 私は、民間企業で勤務した経験があり、転職して監督官になりました。前職では、仕事に悩むことがあり、それと同時に、仕事が人生に大きな影響を与えると感じ、働く人を支える仕事に携わりたいと思ったことがきっかけです。

Q2 どのように試験勉強をしていましたか？

前職の会社では労働時間が長く、休暇を取得することもできなかったため退職し、公務員専門の予備校に通い、勉強時間を確保していました。集中力が切れないように、休憩時間や食事の時間をきちんと確保して、メリハリのある試験勉強を心掛けました。



山口 民間企業で働きながら受験をしたので、短時間で集中して過去問を解くことを徹底していました。また、1次試験において記述式の問題があったので、新聞などの労働関係の記事を意識的に読むようにしました。

東京労働局
新宿労働基準監督署
北村 太郎
平成28年度任官

Q3 大学で学んだ専門分野は仕事で役に立っていますか？



私は、大学で経済学を専攻していましたが、監督官の仕事とはほとんど関係がありませんでした。しかし、様々な会社を訪問し、事業主と話をすることで、大学で学んだ専門知識がきっかけで打ち解けたこともあるため、どんな分野でも役立てることができそうです。

長野労働局
長野労働基準監督署
坂田 雄太
平成29年度任官

石田 私は大学で法学部に在籍していました。そのときに学んだ労働関係法令は今でも仕事の役に立っています。また、民法や刑法等の知識も必要になることがありますが、これらも大学で学んだ内容が直接役立っていると感じます。

Q4 仕事をするうえで心がけていることは？



監督署には様々な背景や事情のある方が悩みを抱えて相談にいらっしゃいます。自身の過去の経験や先入観で決めつけをせずに、相手の話をよく聞いた上で、相手の気持ちに寄り添って丁寧な説明をするよう心掛けています。

神奈川労働局
相模原労働基準監督署
石田 望
平成27年度任官

北村 仕事で行き詰まった時には、まず自分で調べて確認し、できる限り自力で解決するよう努めていますが、そういった中でも、経験豊富な先輩監督官に相談することで、より良い解決策を発見できることも多いため、気軽に相談させてもらっています。

Q5 仕事とプライベートの時間は両立できていますか？

学生時代から剣道を続けており、現在は地域のスポーツ少年団に参加して、仕事終わりや休日に子どもたちと一緒に汗を流しています。今年からは局内の後輩たちと剣道部を結成して、大会にも参加しています。



柴垣 休暇はとても取得しやすいです。今年は、夏季休暇(特別休暇)と年次有給休暇を合わせて10日間の連休を取得し、長期旅行に出かけリフレッシュしました。職場全体でワークライフバランスの両立に取り組んでいるため、仕事とプライベートを両立できる環境が整っていると思います。

福島労働局
富岡労働基準監督署
山口 魁人
平成31年度任官

Q6 監督官の仕事に興味を持っている人にメッセージをお願いします！



私は入省6年目になり、これまでに監督業務と労災業務を経験しました。業務は多岐にわたるため、日々勉強が欠かせませんが、その分やりがいも大きいです。労働者だけでなく事業主からも頼りにされる監督官と一緒に目指しましょう！

沖縄労働局
那覇労働基準監督署
柴垣 伶奈
平成31年度任官

子迫 監督官の仕事は、他の職業では接することができない人や仕事、物事を体験することができ、日々新たな発見があります。ぜひ監督官になって、色々な世界を見てくださいませんか？

徳島労働局
徳島労働基準監督署
労働基準監督官
YAMAZAKI Wakana
山崎 若菜
令和3年度任官

1日のスケジュール例

8:20 出勤

通勤には自転車を使用しています。8:30の始業時刻までは自由に過ごします。



8:35 電話・窓口対応

労働者からの労働相談や、事業場の労務担当者からの法律に関する電話での問合せ対応のほか、窓口での書類の受付などを行います。



9:00 取調べ

労働基準法違反被疑事件について、被疑者や参考人から必要事項の取調べを行います。



11:00 上司に報告・相談

事案の現状報告と、それを踏まえた今後の業務の進め方や対応について上司に相談し、指示を仰ぎます。



12:00 昼休み

昼休みは同僚と過ごしたり、一人で過ごしたり、自由に休憩を取ります。



13:00 監督指導に出発

公用車を運転して安全運転で事業場に向かいます。



13:15 建設現場への監督指導

作業服、ヘルメットを着用し、建設現場に立入調査を行います。この日は橋梁の建設工事現場だったので、ライフジャケットを着用して監督を行いました。現場は広大ですが、労働災害防止の観点から法違反の有無や危険箇所がないか確認します。



16:00 相談対応

仕事上で様々な問題を抱えている労働者が日々来署します。労働者は何を求めているのか傾聴に努めながら丁寧に対応します。



17:15 退勤

翌日に立入調査を予定している事業場の事前確認事項に目を通して、本日の業務は終了です。

休日の過ごし方

趣味は旅行のため、休日は観光に出かけることが多いです。徳島県ではラフティングが有名で、数回体験しました。





千葉労働局労働基準部
健康安全課

ATSUTA Yuki

熱田 勇輝

平成31年度任官

令和3年度 結婚(埼玉局川口署)
令和4年度 出産(埼玉局さいたま署)
育児休業(1か月)
令和5年4月 千葉局健康課へ異動
現在 妻、娘(2歳)と同居

千葉労働局労働基準部
労災補償課

ATSUTA Sachi

熱田 沙知

平成31年度任官

令和3年度 結婚(埼玉局春日部署)
令和4年度 出産
令和4年~令和5年 育児休業
令和5年12月~ 千葉局労災補償課にて復帰
現在 夫、娘(2歳)と同居

子育て中の現役職員(夫婦)からのメッセージ

出産・育児に対する職場のサポートは？

【沙知】

職場に妊娠報告をした際、温かく受け入れていただいたとともに、化学物質を取り扱う現場などへの立入調査業務も行かないよう、配慮してもらえました。

当時は年度末の忙しい時期にもかかわらず、業務調整や体調を気遣ってもらい、とてもありがたかったです。

また、出産後は令和6年4月に職場に復帰予定でしたが、保育所の空きができたため、令和5年12月に急遽復帰することになったにもかかわらず、快く迎え入れていただき嬉しかったです。

【勇輝】

出産後に育児休業を取得予定だったため、職場では出産予定時期が近づくにつれ、業務量を調整していただき、いつ子供が産まれてもすぐに休みがとれる環境を整えていただきました。育児休業は1か月間取得しましたが、育児参加のための休暇や年次有給休暇を併せて取得することで、合計約2か月間の休みをいただきました。おかげで、出産直後で体力が落ちている妻のサポートや育児に専念することができました。

出産・育児のために利用した制度は？

【沙知】

妊娠中、体調不良で混雑した通勤電車が難しくなり、通勤緩和制度を利用し、就業時間の前後30分ずつを短縮して勤務していました。

また、上司の勧めで、産休前に消滅する年次有給休暇をまとめて消化させていただき、早めに仕事を離れることができました。その結果、臨月の大きくなったお腹を抱えながらの通勤や仕事の負担が減り、体調を整えて出産することができました。

職場復帰後は、子の看護休暇が年5日間取得できるので、娘が病気になった際や予防接種に行く際に利用しています。

【勇輝】

1時間の早出勤制度と15分の休憩時間の短縮制度を活用し、通常の勤務時間が8:30から17:15までのところ、7:30から16:00までの勤務時間で働いています。

この制度のおかげで、子供の保育園通園がスムーズになり、早く帰宅できるため、平日でも子供と遊ぶ時間を確保できたり、子供の早寝を促すことができたりと、理想的なワークライフバランスが実現できています。

これらの制度は、埼玉局で勤務していた際に知りましたが、千葉局に異動後も、多くの職員が早出遅出勤制度等を活用しているため、育児のための時間確保に対する職場全体の理解が深いと感じています。

女性が働きやすい環境ですか？

【沙知】

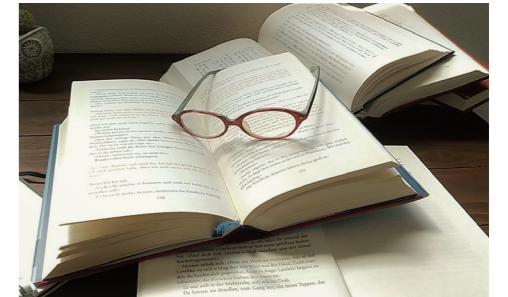
復帰後の部署の仕事は、経験がなく戸惑うことがあったり、子供の体調不良で休みをいただく機会も多かったですが、丁寧に業務を教えてください、業務量についても気遣っていただくなど、働きやすい環境でした。何よりも、子供が体調を崩し、休みをいただいた際には、上司や同僚の方から「おさんの体調は大丈夫?」「みんなが経験することだからあまり気負わないで」と声を掛けていただけたのは、とても嬉しかったです。

職場には出産や育児を経験した先輩が多いため、ワークライフバランスについて相談しやすく、理解も得られやすい環境だと感じています。



Q 1 労働基準監督官の仕事に、文系と理系のどちらが向いていますか？

労働基準監督官は、あらゆる業種の事業場に立ち入り、法に定める賃金・労働時間や安全衛生に関する基準などが守られているかを調査すること等を主な職務としているため、文系の知識のみならず、理系の知識も必要となります。したがって、各分野の専門知識を業務に活かすことができ、文系・理系どちらの方でも労働基準監督官として活躍することができます。なお、労働基準監督官試験には、A(法文系)、B(理工系)の区分がありますが、どちらの区分でも、採用後の給与、昇進等の処遇に違いはありません。



Q 2 採用面接、異動・転勤について教えてください。

労働基準監督官試験に最終合格された方を対象に、採用を希望する都道府県労働局において採用面接を行います。第1希望の都道府県労働局で採用に至らなかった場合は、第2希望以下の労働局で採用面接を受けることになります。採用後は主に採用された労働局管内の労働基準監督署で勤務しますが、採用後3年目からの2年間については、採用された労働局とは別の労働局管内で勤務します。



Q 3 給与、勤務時間・休暇について教えてください。

給与

職員初任給：行政職俸給表

(一) 1級の第26号俸(221,700円)

※大学卒業後で採用前に職歴などがある場合には、一定の計算に基づきその期間を経験年数として換算し、それに応じてさらに上位の号俸に格付けされることがあります。

※「一般職の職員の給与に関する法律」が改定された場合には、上記給与額に変更が生ずることがあります。



勤務時間・休暇

勤務時間：原則8時30分から17時15分まで(休憩1時間)

休日：土曜、日曜、祝日法による休日、年末年始(12/29~1/3)

年次休暇：年20日(4月1日採用の場合、採用日に15日付与)

そのほか、特別休暇として、夏季休暇、結婚休暇、忌引休暇、産前産後休暇などがあります。

