

令和4年度

# 業務のあゆみ

ハローワーク福井

(福井公共職業安定所)

## 目 次

1. 管轄区域、管内の面積・人口等	1
2. 管内概況	2～4
3. <業務統計表>	
求人・求職・就職状況の推移	5
主要指標の推移	6
一般職業紹介状況	7～8
産業別新規求人数状況	9～10
中高年齢者職業紹介状況	11
パート職業紹介状況	12
新規学卒者職業紹介	13
学生等職業相談窓口、マザーズコーナー業務取扱状況	14
障害者職業紹介状況	15
雇用保険適用状況	16
雇用保険給付・雇用継続給付状況	17
4. <参考資料>	
沿革	18
歴代所長	19
組織図	20

(注) 令和3年9月以降の「新規求職申込件数」と「月間有効求職者数」はハローワーク利用登録者とオンライン登録者の合計であり、「就職件数」と「充足数」はハローワーク利用登録者とオンライン登録者に係る件数の合計。

# 管轄区域

福井市、永平寺町、坂井市春江町



福井県

管内の面積・人口・労働力人口・雇用者数

	面積 km <sup>2</sup>	人口			労働力人口	雇用者数
		計	男	女		
福井市	536.42	262,328	127,867	134,461	138,191	116,291
永平寺町	94.43	18,965	9,231	9,734	10,256	8,759
坂井市春江町	24.43	25,152	12,150	13,002	13,673	11,878
管内計	655.28	306,445	149,248	157,197	162,120	136,928
福井県計	4,190.58	766,863	373,973	392,890	412,705	318,683

資料出所 面積 令和5年1月1日 国土交通省国土地理院  
人口、労働力人口、雇用者数 令和2年10月1日国勢調査

## 管内概況

### 1. 管轄区域（位置）

当所は、福井県の嶺北地域の中央部に位置し、福井市、永平寺町、坂井市春江町からなり、面積は県全体の15.6%、人口は同40.0%を占めている。

管内は、平野部を中心に都市化が進んでおり、人口・産業の集積度が高く、中でも福井市は県庁所在地の都市として、政治・経済の面や情報・文化等都市的サービスの提供など中核的役割を果たしている。

### 2. 産業

管内の主要産業は、基幹産業の繊維工業を中心に、一般機械・食料品製造業や化学工業等の第2次産業が主体であるほか、卸売、小売業、宿泊、飲食サービス業、医療、福祉、サービス業など第3次産業の占める割合が高くなっている。

製造業をみると、従業者数は、繊維工業、食料品製造業の割合が高く、特に繊維工業は、製造業全体の約3割を占めているが、中国等の労働コストの低い新興国との競争により、厳しい状況が続いている。

また、テクノポート福井（福井臨海工業地帯）では、化学、アルミ加工、機械・金属など先端技術産業が誘致されている。

さらに、商業面では、福井市郊外に立地している複数の大規模小売店舗を中心に、活発な活動がみられる。また、令和6年春の北陸新幹線福井開業を見据えた福井市駅前の再開発事業などの動きがみられる。

### 3. 雇用動向

令和4年度においては、新規求人数は39,165人で前年度比6.9%増加、新規求職者数は13,693人で同3.2%増加し、新規求人倍率は2.86倍となり、前年度より0.1ポイント上昇となった。

月間有効求人数は前年度比8.8%増加、月間有効求職者数は同1.0%増加し、有効求人倍率は1.96倍となり、前年度より0.14ポイント上昇となった。

#### ① 新規求人数

新規求人数は、39,165人で前年度比6.9%増加した。主な産業別の構成は、建設業9.8%、製造業11.6%、運輸・郵便業5.5%、卸売・小売業17.3%、宿泊業・飲食サービス業4.8%、生活関連サービス業・娯楽業6.4%、医療・福祉17.9%、サービス業〈他に分類されないもの〉10.4%となった。

前年度との比較でみると、産業別では、農・林・漁業・鉱業が46.6%増、情報通信業30.8%増、卸売業・小売業21.2%増、製造業13.6%増、医療・福祉3.5%増、サービス業〈他に分類されないもの〉2.5%といった産業では増加した。一方、宿泊業・飲食サービス業12.1%減、生活関連サービス業・娯楽業4.4%減、建設業4.2%減、運輸業・郵便業0.7%減、といった産業では減少し、産業によりバラつきが見られた。

## ② 新規求職申込件数

新規求職申込件数は、13,693人で前年度比3.2%増加した。新規求職申込件数のうち、パートは5,271人で前年度比4.2%増加した。

## ③ 紹介・就職件数

紹介件数は、15,007件で前年度比6.4%減少、就職者数は、5,191人で同0.3%増加した。

雇用保険受給者の紹介件数は、3,341件で前年度比13.0%減少、就職者数は1,446人で同3.7%減少となった。

新規求職者数に対する就職率は、37.9%で前年度比1.1ポイント低下した。

## ④ 中高年齢者職業紹介状況

中高年齢者の新規求職申込件数は、7,328人で前年度比8.6%増加、そのうち55歳以上は4,666人で同11.0%増加した。また、新規求職者数に占める中高年齢者の割合は53.5%で前年度比2.7%増加となり、中高年齢者の新規求職申込件数に占める55歳以上の割合は63.7%を占めた。

中高年齢者の紹介件数は、8,126人で前年度比1.1%減少し、全紹介件数に占める中高年齢者の割合は54.1%で前年度比2.9ポイント上昇した。

中高年齢者の就職件数は、2,758人で前年度比8.1%増加し、全就職件数に占める中高年齢者の割合は53.1%で前年度比3.8ポイント上昇した。また、全就職件数に占める55歳以上の割合は1,609人で31.0%となり、前年度比3.1ポイント上昇となった。

## ⑤ パート職業紹介状況

新規求職者数は、5,271人で前年度比4.2%増加、新規求人数は、15,779人で前年度比7.9%増加となった。全新規求職者数に占めるパートの割合は38.5%で前年度比0.4ポイント上昇、全新規求人数に占めるパートの割合は、40.3%で前年度比0.4ポイント上昇した。

紹介件数は、6,024人で前年度比0.9%増加、全紹介件数に占めるパートの割合は40.1%で前年度比2.9ポイント上昇した。

就職件数は、2,405人で前年度比7.1%増加、全就職件数に占めるパートの割合は46.3%で前年度比2.9ポイント上昇した。

## ⑥ 新規学卒者職業紹介状況

高校の求人倍率は、4.56倍で前年度比0.69ポイント増加し、就職決定率は、前年度と同、100.0%となった。(※令和5年3月末現在)

## ⑦ マザーズコーナー事業実施状況

新規求職者数は、627人で前年度比3.5%増加となり、うち母子家庭の母は63人(全体の10.0%)となった。

相談件数は、2,709件で前年度比4.2%増加となった。

紹介件数は、863件で前年度比0.2%増加し、就職件数は、321件で前年度比13.4%増加となった。

#### ⑧ 障害者職業紹介状況

新規求職者数は、746人（うち身体161人、知的72人、精神415人、その他の障害98人）で前年度比7.2%増加、紹介件数は、1,143人で前年度比2.2%減少、就職件数は、363人で前年度比0.8%増加となった。

#### ⑨ 雇用保険適用状況

新規適用事業所数は、202件で前年度比12.9%減少し、令和4年3月末現在の適用事業所数は、7,338件で前年度より2件増加した。

被保険者資格取得者数は、18,941人で前年度比3.2%増加、被保険者資格喪失者数は、19,583人で前年度比5.1%増加となった。

令和4年3月末現在の被保険者数は、122,630人で前年度比0.5%減少となった。

#### ⑩ 雇用保険給付状況

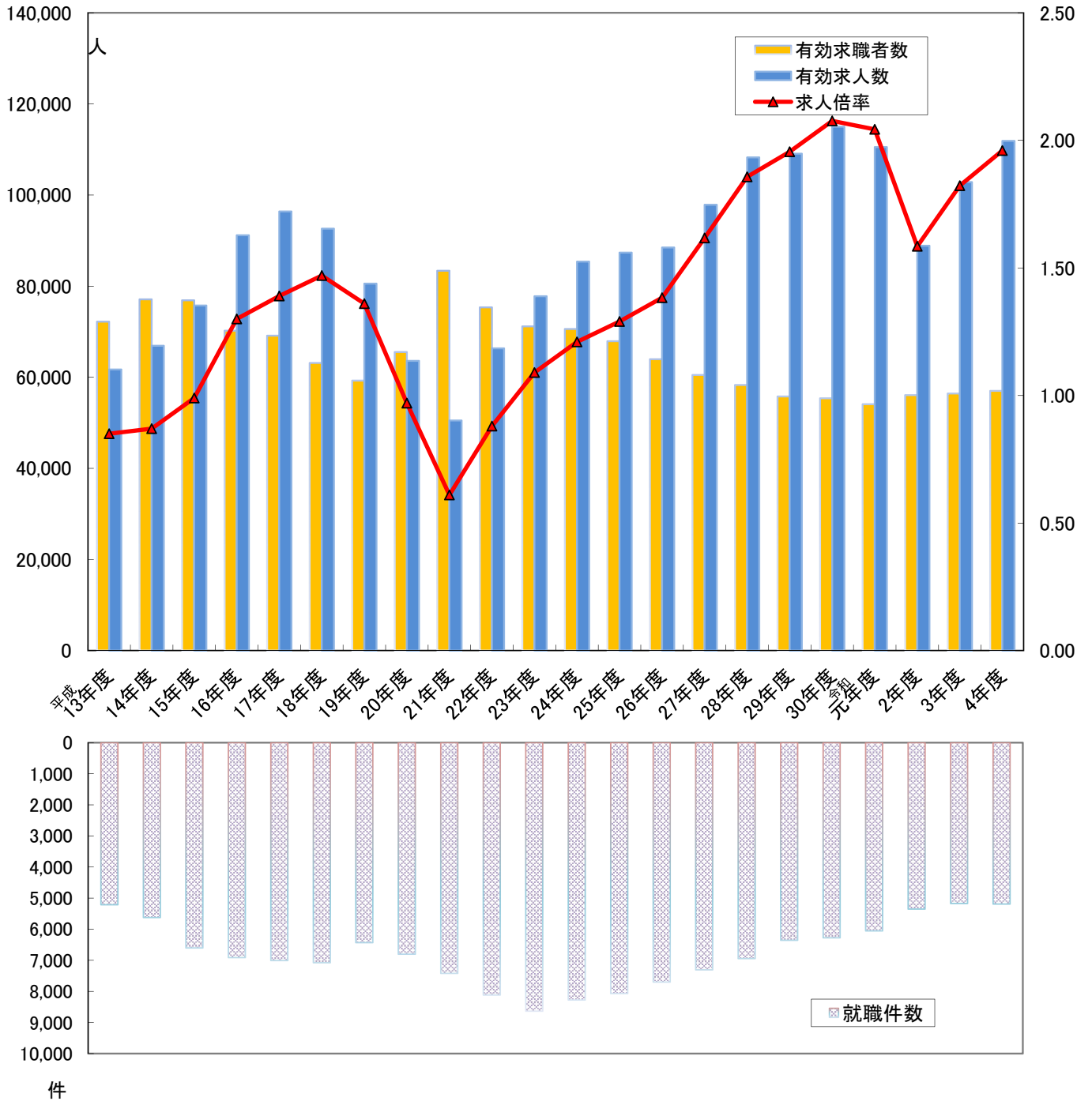
受給資格決定件数は、3,325件で前年度比2.2%増加となり、受給者実人員は、890人（月平均）で前年度比6.4%減少となった。

再就職手当受給者数は、1,219人で前年度比3.6%減少、就業促進定着手当受給者数は、389人で同1.6%増加となった。

雇用継続給付関係では、高年齢雇用継続給付の受給者は、基本給付金9,627人で前年度比0.3%増加、介護休業給付の受給者は、109人で同62.7%増加、教育訓練給付の受給者は、209人で同23.7%減少となった。

なお、育児休業給付の受給者については、令和4年10月の制度改正により、制度内容が異なるため年間を通じた数値は算定できなかった。

## 求人・求職・就職状況(パート含む)の推移



	平成	13年度	14年度	15年度	16年度	17年度	18年度	19年度	20年度	21年度	22年度	23年度	24年度	25年度	26年度	27年度	28年度	29年度	30年度	令和	元年度	2年度	3年度	4年度
有効求職者数		72,206	77,098	76,892	70,226	69,128	63,143	59,264	65,534	83,376	75,341	71,170	70,586	67,913	63,967	60,504	58,297	55,785	55,382	54,092	56,076	56,433	57,008	
有効求人数		61,703	66,909	75,743	91,163	96,391	92,614	80,549	63,596	50,506	66,344	77,782	85,386	87,356	88,478	97,856	108,258	109,078	114,989	110,520	88,867	102,836	111,871	
就職件数		5,214	5,624	6,602	6,913	7,009	7,078	6,432	6,803	7,421	8,117	8,636	8,277	8,070	7,700	7,307	6,945	6,356	6,277	6,055	5,353	5,174	5,191	
求人倍率		0.85	0.87	0.99	1.30	1.39	1.47	1.36	0.97	0.61	0.88	1.09	1.21	1.29	1.38	1.62	1.86	1.96	2.08	2.04	1.58	1.82	1.96	

## 主要指標の推移

(パートを含む)

		28年度	平成 29年度	30年度	令和 元年度	2年度	3年度	4年度
求職・就職	月間有効求職者数(月平均)	4,858	4,649	4,615	4,508	4,673	4,703	4,751
	対前年度増減率(%)	▲ 3.6	▲ 4.3	▲ 0.7	▲ 2.3	3.7	0.6	1.0
	新規求職者数(月平均)	1,254	1,142	1,147	1,170	1,101	1,106	1,142
	対前年度増減率(%)	▲ 4.1	▲ 8.9	0.4	2.0	▲ 5.9	0.5	3.3
	就職件数	6,945	6,356	6,277	6,055	5,353	5,174	5,191
	対前年度増減率(%)	▲ 5.0	▲ 8.5	▲ 1.2	▲ 3.5	▲ 11.6	▲ 3.3	0.3
	②の就職件数	1,937	1,816	1,845	1,730	1,558	1,501	1,446
	対前年度増減率(%)	0.6	▲ 6.2	1.6	▲ 6.2	▲ 9.9	▲ 3.7	▲ 3.7
	就職率(%)	46.2	46.4	45.6	43.1	40.5	39.4	38.8
	対前年度差(ポイント)	▲ 0.4	0.2	▲ 0.8	▲ 2.5	▲ 2.6	▲ 2.7	▲ 1.5
求人・充足	月間有効求人数(月平均)	9,022	9,090	9,582	9,210	7,406	8,570	9,323
	対前年度増減率(%)	10.6	0.8	5.4	▲ 3.9	▲ 19.6	15.7	8.8
	新規求人数(月平均)	3,247	3,262	3,404	3,283	2,660	3,055	3,264
	対前年度増減率(%)	7.1	0.5	4.4	▲ 3.6	▲ 19.0	14.8	6.8
	有効求人倍率(月平均・倍)	1.86	1.96	2.08	2.04	1.58	1.82	1.96
	充足数	7,646	6,865	6,745	6,839	5,915	5,592	5,797
対前年度増減率(%)	▲ 2.0	▲ 10.2	▲ 1.7	1.4	▲ 13.5	▲ 5.5	3.7	
充足率(%)	19.6	17.5	16.5	17.4	18.5	15.3	14.8	
対前年度差(ポイント)	▲ 1.8	▲ 2.1	▲ 1.0	0.9	1.1	▲ 17.3	▲ 3.3	
雇用保険	受給資格決定件数	3,472	3,488	3,535	3,639	3,486	3,253	3,325
	対前年度増減率(%)	▲ 3.8	0.5	1.3	2.9	▲ 4.2	▲ 6.7	2.2
	初回受給者数	2,476	2,451	2,514	2,535	2,752	2,584	2,495
	対前年度増減率(%)	▲ 3.1	▲ 1.0	2.6	0.8	8.6	▲ 6.1	▲ 3.4
	受給者実人員(月平均)	850	847	896	893	1,022	951	890
	対前年度増減率(%)	▲ 7.2	▲ 0.4	5.8	▲ 0.3	14.4	▲ 6.9	▲ 6.4
	離職票交付枚数	10,909	10,657	11,022	11,423	11,546	11,255	11,962
	対前年度増減率(%)	1.0	▲ 2.3	3.4	3.6	1.1	▲ 2.5	6.3
	被保険者数(月末現在)	117,641	120,778	121,477	122,326	123,405	123,213	122,630
	対前年度増減率(%)	1.5	2.7	0.6	0.7	0.9	▲ 0.2	▲ 0.5
資格取得数	22,370	20,945	20,763	21,057	19,048	18,347	18,941	
対前年度増減率(%)	6.5	▲ 6.4	▲ 0.9	1.4	▲ 9.5	▲ 3.7	3.2	
資格喪失数	19,600	19,375	20,126	20,114	19,854	18,626	19,593	
対前年度増減率(%)	▲ 0.1	▲ 1.1	3.9	▲ 0.1	▲ 1.3	▲ 6.2	5.2	



## 一般職業紹介状況

### 求 職

(パートを含む)

	新規求職申込件数				月間有効求職者数			
	本所	ヤング	計	(うちパート)	本所	ヤング	計	(うちパート)
3年度計	12,842	425	13,267	(5,059)	54,971	1,462	56,433	(23,219)
4年度計	13,356	337	13,693	(5,271)	55,729	1,279	57,008	(23,363)
4年4月	1,402	44	1,446	(636)	4,841	138	4,979	(2,136)
5月	1,153	24	1,177	(493)	4,869	124	4,993	(2,142)
6月	1,090	36	1,126	(409)	4,772	120	4,892	(2,072)
7月	1,016	29	1,045	(413)	4,575	108	4,683	(1,936)
8月	1,029	23	1,052	(371)	4,528	102	4,630	(1,859)
9月	1,062	25	1,087	(418)	4,587	99	4,686	(1,900)
10月	1,018	31	1,049	(368)	4,569	112	4,681	(1,887)
11月	949	23	972	(344)	4,412	102	4,514	(1,811)
12月	834	23	857	(308)	4,216	88	4,304	(1,700)
5年1月	1,183	30	1,213	(423)	4,421	98	4,519	(1,776)
2月	1,359	23	1,382	(594)	4,833	95	4,928	(2,042)
3月	1,261	26	1,287	(494)	5,106	93	5,199	(2,102)

※ヤング:ヤングハローワーク

### 求 人

(パートを含む)

	新規求人数				月間有効求人数				有効求人倍率
	本所	ヤング	計	(うちパート)	本所	ヤング	計	(うちパート)	
3年度計	36,654	0	36,654	(14,624)	102,836	0	102,836	(40,248)	1.82
4年度計	39,165	0	39,165	(15,779)	111,871	0	111,871	(43,931)	1.96
3年4月	3,203	0	3,203	(1,217)	9,267	0	9,267	(3,647)	1.86
5月	3,242	0	3,242	(1,350)	9,149	0	9,149	(3,559)	1.83
6月	3,352	0	3,352	(1,365)	9,360	0	9,360	(3,668)	1.91
7月	3,200	0	3,200	(1,122)	9,195	0	9,195	(3,497)	1.96
8月	3,149	0	3,149	(1,246)	9,194	0	9,194	(3,458)	1.99
9月	3,406	0	3,406	(1,415)	9,411	0	9,411	(3,603)	2.01
10月	3,267	0	3,267	(1,147)	9,438	0	9,438	(3,626)	2.02
11月	3,197	0	3,197	(1,338)	9,442	0	9,442	(3,675)	2.09
12月	2,855	0	2,855	(1,149)	8,864	0	8,864	(3,391)	2.06
5年1月	3,553	0	3,553	(1,382)	9,199	0	9,199	(3,683)	2.04
2月	3,599	0	3,599	(1,709)	9,681	0	9,681	(4,116)	1.96
3月	3,142	0	3,142	(1,339)	9,671	0	9,671	(4,008)	1.86

※ヤング:ヤングハローワーク

## 紹介

(パートを含む)

	紹介件数				受給者の紹介件数			
	本所	ヤング	計	(うちパート)	本所	ヤング	計	(うちパート)
3年度計	15,532	508	16,040	(5,970)	3,763	77	3,840	(1,156)
4年度計	14,663	344	15,007	(6,024)	3,288	53	3,341	(1,026)
4年4月	1,364	47	1,411	(595)	263	9	272	(95)
5月	1,162	24	1,186	(511)	270	0	270	(96)
6月	1,243	52	1,295	(511)	285	7	292	(83)
7月	1,047	41	1,088	(407)	267	5	272	(85)
8月	1,097	22	1,119	(402)	299	7	306	(103)
9月	1,256	24	1,280	(526)	295	3	298	(99)
10月	1,332	22	1,354	(538)	329	3	332	(112)
11月	1,059	21	1,080	(410)	270	0	270	(71)
12月	762	19	781	(245)	187	3	190	(46)
5年1月	1,024	22	1,046	(355)	211	2	213	(54)
2月	1,812	32	1,844	(898)	334	7	341	(106)
3月	1,505	18	1,523	(626)	278	7	285	(76)

※ヤング:ヤングハローワーク

## 就職

(パートを含む)

	就職件数				受給者の就職件数				就職率
	本所	ヤング	計	(うちパート)	本所	ヤング	計	(うちパート)	
3年度計	5,007	167	5,174	(2,245)	1,468	33	1,501	(505)	39.0%
4年度計	5,055	136	5,191	(2,405)	1,419	27	1,446	(489)	37.9%
4年4月	470	16	486	(256)	116	4	120	(42)	33.6%
5月	413	10	423	(206)	136	2	138	(54)	35.9%
6月	453	5	458	(242)	127	0	127	(55)	40.7%
7月	371	18	389	(191)	97	3	100	(37)	37.2%
8月	347	10	357	(149)	112	3	115	(41)	33.9%
9月	417	9	426	(173)	126	2	128	(46)	39.2%
10月	421	9	430	(186)	132	3	135	(39)	41.0%
11月	386	12	398	(179)	123	2	125	(40)	40.9%
12月	346	8	354	(145)	98	0	98	(37)	41.3%
5年1月	281	11	292	(102)	86	1	87	(20)	24.1%
2月	483	15	498	(249)	103	4	107	(32)	36.0%
3月	667	13	680	(327)	163	3	166	(46)	52.8%

※ヤング:ヤングハローワーク

## 産業別新規求人状況

(パートを含む)

産業・規模	年 月	令和4年4月		令和4年5月		令和4年6月		令和4年7月		令和4年8月		令和4年9月	
		前年同月比		前年同月比		前年同月比		前年同月比		前年同月比		前年同月比	
農・林・漁・鉱業		5 ▲ 70.6	19	137.5	5	25.0	3	0.0	13 ▲ 13.3	17	750.0		
建設業		414	3.5	284	3.6	368	30.0	408	10.3	281 ▲ 4.4	263 ▲ 20.8		
製造業		357	27.0	304	21.6	480	46.8	382	40.4	326	14.0	488	32.6
食料品製造業		56 ▲ 18.8	32	14.3	19 ▲ 20.8	61	10.9	34	61.9	26 ▲ 13.3			
繊維工業 (衣服・その他の繊維製品製造業を含む)		94	54.1	67	34.0	105	72.1	100	78.6	56 ▲ 15.2	98	88.5	
金属製品製造業		19 ▲ 17.4	22 ▲ 4.3	22	37.5	37	94.7	9	▲ 60.9	28 ▲ 9.7			
はん用・生産用機械器具製造業		38	26.7	44	29.4	30	25.0	39	14.7	59	51.3	36	50.0
電気機械器具製造業		44	100.0	32	10.3	110	69.2	51	104.0	43	38.7	115	59.7
情報通信機械器具製造業		0	-	0	-	0	-	0	-	0	-	0	-
電子部品・デバイス製造業 その他の製造業 (精密機械器具製造業を含む)		0 ▲ 100.0	2	-	6	200.0	5	66.7	2	-	4	300.0	
精密機械器具製造業		31	106.7	40	135.3	47	487.5	24	50.0	36	5.9	48	182.4
情報通信業		80	110.5	43	4.9	70	6.1	97	148.7	46	7.0	85	34.9
運輸・郵便業		168	41.2	165	26.0	193 ▲ 15.4	183	60.5	206	22.6	173 ▲ 32.2		
卸売・小売業		538	34.8	694	67.2	482 ▲ 5.9	562	38.1	673	56.1	546	4.0	
宿泊業、飲食サービス業		156 ▲ 27.8	149 ▲ 0.7	154	17.6	152 ▲ 26.9	173	10.9	165	7.8			
生活関連サービス業・娯楽業		242	52.2	299	15.9	174 ▲ 19.1	207 ▲ 10.8	291	8.2	164 ▲ 8.4			
医療・福祉		599 ▲ 0.7	487	0.0	605	13.1	575 ▲ 13.8	516 ▲ 6.5	658	28.5			
サービス業(他に分類されないもの)		293	6.9	372	48.8	333 ▲ 15.9	335	12.4	295	9.7	406	20.1	
《職業紹介・労働者派遣事業》		109	23.9	78	66.0	58 ▲ 25.6	103 ▲ 8.8	61	96.8	153	218.8		
公務・その他		82	46.4	142	153.6	89	93.5	33	6.5	41 ▲ 46.8	61	27.1	
合 計		3,203	11.1	3,242	26.7	3,352	11.8	3,200	5.9	3,149	11.7	3,406	11.7

産業・規模	令和4年10月		令和4年11月		令和4年12月		令和5年1月		令和5年2月		令和5年3月		令和4年度	
	年	月	前年同月比	前年同月比	前年同月比	前年同月比	前年同月比	前年同月比	前年同月比	前年同月比	前年同月比	前年同月比	前年比	前年比
農・林・漁・鉱業	1	▲ 90.0	11	▲ 21.4	30	500.0	10	11.1	14	27.3	23	360.0	151	46.6
建設業	406	8.8	299	▲ 2.3	207	▲ 35.9	333	▲ 20.1	267	▲ 14.4	320	▲ 4.8	3,850	▲ 4.2
製造業	424	22.5	288	0.3	407	13.4	467	29.7	276	▲ 20.2	360	▲ 32.3	4,559	13.6
食料品製造業	75	33.9	25	177.8	24	60.0	77	20.3	40	53.8	20	▲ 56.5	489	10.4
繊維工業 (衣服・その他の繊維製品製造業を含む)	120	50.0	72	4.3	82	▲ 5.7	117	60.3	60	▲ 30.2	90	▲ 20.4	1,061	24.2
金属製品製造業	32	68.4	14	▲ 48.1	20	81.8	19	5.6	9	▲ 67.9	18	0.0	249	▲ 2.7
はん用・生産用機械器具製造業	43	19.4	41	▲ 6.8	40	150.0	67	91.4	38	▲ 39.7	31	▲ 18.4	506	21.3
電気機械器具製造業	65	109.7	38	46.2	77	1.3	64	42.2	42	20.0	46	▲ 64.6	727	23.9
情報通信機械器具製造業	0	-	0	-	0	-	0	-	0	-	0	-	0	-
電子部品・デバイス製造業 その他の製造業 (精密機械器具製造業を含む)	3	-	3	50.0	2	▲ 71.4	2	-	0	▲ 100.0	0	▲ 100.0	29	7.4
16	▲ 38.5	27	▲ 40.0	37	48.0	35	16.7	20	▲ 42.9	30	▲ 31.8	391	25.3	
情報通信業	82	67.3	40	60.0	89	56.1	87	▲ 15.5	34	▲ 2.9	63	▲ 3.1	816	30.8
運輸・郵便業	146	▲ 29.5	249	93.0	106	▲ 55.6	241	20.5	210	34.6	127	▲ 46.2	2,167	▲ 0.7
卸売・小売業	575	31.6	573	31.1	481	1.5	476	▲ 10.7	603	16.6	581	14.1	6,784	21.2
宿泊業、飲食サービス業	168	▲ 15.2	181	▲ 23.9	146	10.6	144	▲ 28.7	163	▲ 17.3	166	▲ 16.6	1,917	▲ 12.1
生活関連サービス業・娯楽業	227	▲ 10.6	236	10.8	99	▲ 47.6	198	▲ 28.0	273	14.7	119	▲ 27.4	2,529	▲ 4.4
医療・福祉	569	▲ 6.4	543	▲ 2.9	598	19.1	622	▲ 6.0	660	12.2	594	16.2	7,026	3.5
サービス業(他に分類されないもの)	360	8.1	316	▲ 19.0	243	▲ 15.0	441	20.5	367	▲ 0.5	326	▲ 22.0	4,087	2.5
《職業紹介・労働者派遣事業》	112	4.7	51	▲ 65.1	48	84.6	117	▲ 16.4	73	▲ 12.0	55	▲ 37.5	1,018	2.3
公務・その他	26	0.0	113	▲ 28.9	117	875.0	205	327.1	433	28.9	108	16.1	1,450	46.8
合計	3,267	1.8	3,197	5.2	2,855	1.2	3,553	3.1	3,599	3.9	3,142	▲ 6.1	39,165	6.9

## 中高年齢者職業紹介状況

(パートを含む。(保は常用。))

	新規求職申込件数		月間有効求職者数			紹介件数	就職件数			就職率 (%)
	全数	55歳以上	全数	55歳以上	保	全数	全数	55歳以上	保	(対新規)
3年度計	6,749	4,205	29,424	18,559	9,601	8,215	2,552	1,444	677	37.8
4年度計	7,328	4,666	30,643	19,663	9,435	8,126	2,758	1,609	673	37.6
4年4月	794	546	2,706	1,751	766	769	268	149	54	33.8
5月	638	433	2,719	1,802	820	617	225	138	73	35.3
6月	581	326	2,649	1,712	822	689	239	131	55	41.1
7月	550	352	2,503	1,610	852	594	203	115	55	36.9
8月	564	326	2,487	1,552	875	635	180	100	61	31.9
9月	543	342	2,491	1,566	843	703	227	129	64	41.8
10月	525	332	2,447	1,549	796	682	210	113	50	40.0
11月	496	311	2,366	1,512	769	585	207	126	45	41.7
12月	453	296	2,270	1,452	698	395	172	102	43	38.0
5年1月	642	413	2,399	1,550	735	540	145	86	37	22.6
2月	819	530	2,719	1,751	730	1,094	291	184	56	35.5
3月	723	459	2,887	1,856	729	823	391	236	80	54.1

## パート職業紹介状況

(全 数)

	求 職		求 人		紹介件数	就職件数		充足数	有効求人 倍 率
	新 規 求職者	月間有効 求職者	新 規 求人数	月間有効 求人数		保			
3年度計	5,059	23,219	14,624	40,248	5,970	2,245	505	2,528	1.73
4年度計	5,271	23,363	15,779	43,931	6,024	2,405	489	2,757	1.88
4年4月	636	2,136	1,217	3,647	595	256	42	302	1.71
5月	493	2,142	1,350	3,559	511	206	54	229	1.66
6月	409	2,072	1,365	3,668	511	242	55	286	1.77
7月	413	1,936	1,122	3,497	407	191	37	220	1.81
8月	371	1,859	1,246	3,458	402	149	41	173	1.86
9月	418	1,900	1,415	3,603	526	173	46	179	1.90
10月	368	1,887	1,147	3,626	538	186	39	205	1.92
11月	344	1,811	1,338	3,675	410	179	40	222	2.03
12月	308	1,700	1,149	3,391	245	145	37	159	1.99
5年1月	423	1,776	1,382	3,683	355	102	20	122	2.07
2月	594	2,042	1,709	4,116	898	249	32	300	2.02
3月	494	2,102	1,339	4,008	626	327	46	360	1.91

## 新規学卒者職業紹介状況

項目	学歴別	中学校						高等学校					
	年度別	令和5年3月卒業生			令和4年3月卒業生			令和5年3月卒業生			令和4年3月卒業生		
	性別	計	男	女	計	男	女	計	男	女	計	男	女
卒業生数		2,976	1,531	1,445	2,970	1,543	1,427	3,628	1,728	1,900	3,490	1,670	1,820
学校・職安扱い就職者数		0	0	0	0	0	0	413	231	182	444	249	195
*うち県外就職数		0	0	0	0	0	0	17	11	6	13	6	7
縁故(自己)就職・公務・家事・自営その他		19	13	6	7	6	1	54	35	19	52	28	24

(注) 新規学卒者の職業紹介の取扱いは、卒業年の6月末までとなっているが、本統計数値は3月末現在を計上している。

## 令和5年3月新規高等学校卒業生就職状況

項目	求人数	就職者数												
		事業所		うち管内			うち県内管外			うち県外				
産業・職業・規模	計	計	男	女	計	男	女	計	男	女	計	男	女	
合計	451	1,885	413	231	182	242	127	115	154	93	61	17	11	6
A, B 農, 林, 漁業 (01-04)		4												
C 鉱業, 採石業, 砂利採取業 (05)		0												
D 建設業 (06-08)		344	30	28	2	26	24	2	3	3		1	1	
E 製造業 (09-32)		434	201	131	70	76	47	29	117	76	41	8	8	
09 食料品製造業		31	7	3	4	5	2	3	2	1	1			
10 飲料・たばこ・飼料製造業		3	1	1		1	1							
11 繊維工業		111	25	11	14	15	8	7	10	3	7			
12 木材・木製品製造業		22	3	2	1	1	1		2	1	1			
13 家具・装備品製造業		2	6	6		3	3		1	1		2	2	
14 パルプ・紙・紙加工品製造業		3	2	1	1	1		1	1	1				
15 印刷・同関連業		11	1	1	1	1		1						
16 化学工業		39	16	12	4	10	7	3	6	5	1			
17 石油製品・石炭製品製造業														
18 プラスチック製品製造業		34	12	7	5	6	3	3	6	4	2			
19 ゴム製品製造業														
21 窯業・土石製品製造業		17	1	1								1	1	
22 鉄鋼業		1	1	1								1	1	
23 非鉄金属製造業		14	8	7	1	1	1		7	6	1			
24 金属製品製造業		64	14	9	5	14	9	5						
25 はん用機械器具製造業		11	3	3								3	3	
26 生産用機械器具製造業		35	5	5		3	3		2	2				
27 業務用機械器具製造業														
28 電子部品・デバイス・電子回路製造業		19	56	38	18	7	3	4	49	35	14			
29 電気機械器具製造業		7	16	10	6	3	2	1	13	8	5			
30 情報通信機械器具製造業			1	1					1	1				
31 輸送用機械器具製造業			5	4	1				4	3	1	1	1	
20, 32 その他の製造業		10	18	9	9	5	4	1	13	5	8			
F 電気・ガス・熱供給・水道業 (33-36)		1	5	4	1	4	3	1	1	1				
G 情報通信業 (37-41)		4	3	1	2				3	1	2			
H 運輸業・郵便業 (42-49)		106	19	14	5	17	13	4	1	1		1	1	
I 卸売業・小売業 (50-61)		388	63	25	38	53	20	33	8	3	5	2	2	
50-55 卸売業		88	22	14	8	17	11	6	4	2	2	1	1	
56-61 小売業		300	41	11	30	36	9	27	4	1	3	1	1	
J 金融・保険業 (62-67)		7	3		3	3		3						
K 不動産業・物品賃貸業 (68-70)		3												
L 学術研究, 専門・技術サービス業 (71-74)		12	3	2	1	2	1	1	1	1				
M 宿泊業, 飲食サービス業 (75-77)		84	21	6	15	10	2	8	10	4	6	1	1	
75 宿泊業		15	14	2	12	5		5	8	2	6	1	1	
76, 77 飲食サービス業		69	7	4	3	5	2	3	2	2				
N 生活関連サービス業, 娯楽業 (78-80)		193	18	4	14	15	3	12	2	1	1	1	1	
O 教育, 学習支援業 (81, 82)		2	1		1	1		1						
P 医療, 福祉 (83-85)		177	35	9	26	26	7	19	8	2	6	1	1	
Q 複合サービス事業 (86, 87)		39	3	1	2	3	1	2						
R サービス業(他に分類されないもの) (88-96)		84	8	6	2	6	6					2	2	
S, T 公務, その他 (97-99)		3												

## 福井新卒応援ハローワーク利用状況

項 目	来所者数				新規求職者数				就職者数			
	計	中・高校	大卒等	既卒者	計	中・高校	大卒等	既卒者	計	中・高校	大卒等	既卒者
4月～6月 (第1・四半期)	632	18	77	537	162	12	36	114	131	7	1	123
7月～9月 (第2・四半期)	633	5	140	488	176	0	66	110	120	0	0	120
10月～12月 (第3・四半期)	576	16	112	448	150	4	34	112	172	0	71	101
1月～3月 (第4・四半期)	800	22	207	571	163	11	36	116	150	10	57	83
合計	2,641	61	536	2,044	651	27	172	452	573	17	129	427

## マザーズコーナー業務取扱状況

項目	月												
	4月	5月	6月	7月	8月	9月	10月	11月	12月	1月	2月	3月	4年度計
1 新規求職者数	73	37	59	48	47	68	46	41	30	54	67	57	627
うち母子 家庭の母	6	4	7	8	5	5	5	4	5	7	1	6	63
2 有効求職者数	171	168	158	152	145	141	162	153	141	128	139	164	1,822
3 相談件数	244	212	285	203	214	233	210	180	155	217	282	274	2,709
4 紹介件数	89	60	102	59	54	65	68	47	30	78	116	95	863
5 就職件数	39	28	31	25	19	28	28	18	14	22	27	42	321
6 就職率	53.4%	75.7%	52.5%	52.1%	40.4%	41.2%	60.9%	43.9%	46.7%	40.7%	40.3%	73.7%	51.2%
7 重点支援対象者 担当者制 新規対象者数	42	33	39	28	30	28	29	22	20	29	26	35	361
8 重点支援対象者 担当者制 就職終了者数	45	26	47	23	26	27	27	24	17	23	22	36	343
うち紹介 就職者数	38	22	33	20	19	25	24	16	16	22	22	36	293
9 重点支援対象者 担当者制による 就職率	107.1%	78.8%	120.5%	82.1%	86.7%	96.4%	93.1%	109.1%	85.0%	79.3%	84.6%	102.9%	95.0%

\* 19年4月24日開所

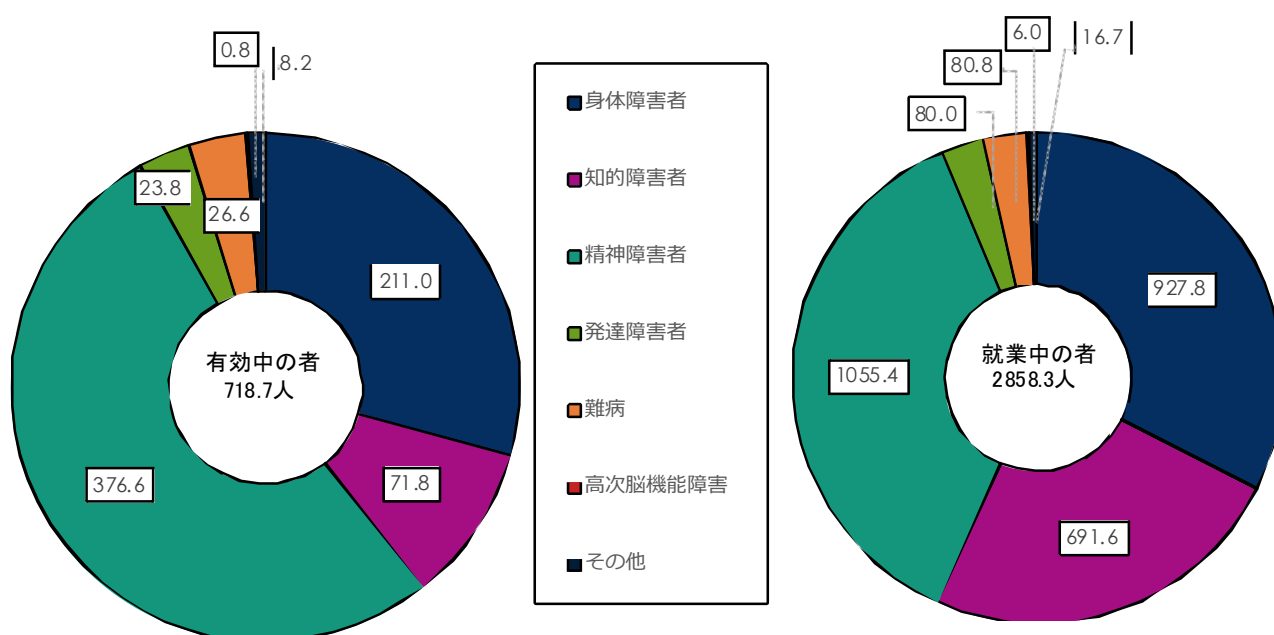
\* 8の担当者制による重点支援対象者の就職終了者数にはマザーズコーナー以外の他の安定所による紹介就職、自己就職を含む。



## 障害者職業紹介状況

	合計	身体障害者		知的障害者		精神障害者	その他障害者	
		計	うち重度	計	うち重度			
新規求職申込件数	746	161	119	72	2	415	98	
紹介件数	1,143	207	91	81	3	722	133	
就職件数	363	70	30	37	2	213	43	
登録 月有 末効 現登 在録	新規登録者数 (月平均)	294 (24.5)	71 (5.9)	11 (0.9)	23 (1.9)	1 (0.1)	155 (12.9)	45 (3.8)
	計 (月平均)	49,355 (4112.9)	16,504 (1375.3)	6,349 (529.1)	9,687 (807.3)	1,569 (130.8)	19,835 (1652.9)	3,329 (277.4)
	有効求職者 (月平均)	8,624 (718.7)	2,532 (211.0)	866 (72.2)	862 (71.8)	52 (4.3)	4,519 (376.6)	711 (59.3)
	就業中の者 (月平均)	34,299 (2858.3)	11,134 (927.8)	4,291 (357.6)	8,299 (691.6)	1,440 (120.0)	12,665 (1055.4)	2,201 (183.4)
	保留中の者 (月平均)	6,432 (536.0)	2,838 (236.5)	1,192 (99.3)	526 (43.8)	77 (6.4)	2,651 (220.9)	417 (34.8)

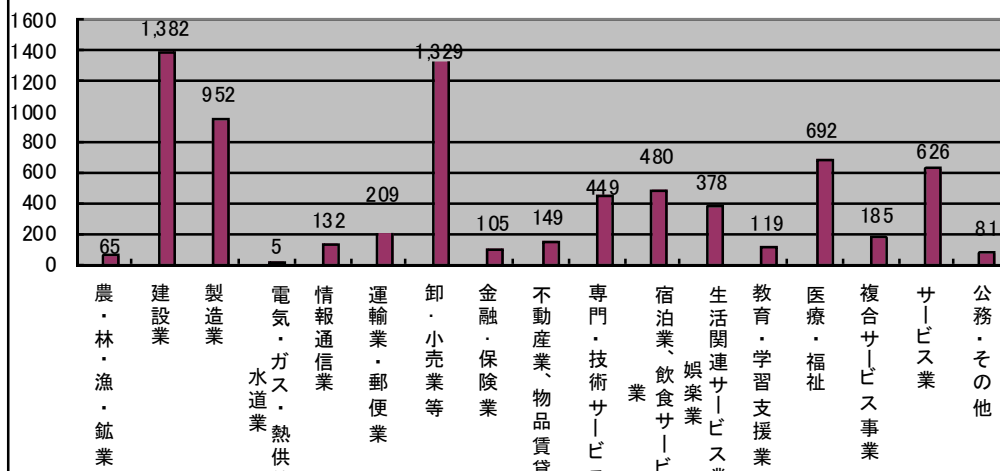
## 障害の種類別求職・就業状況(月平均)



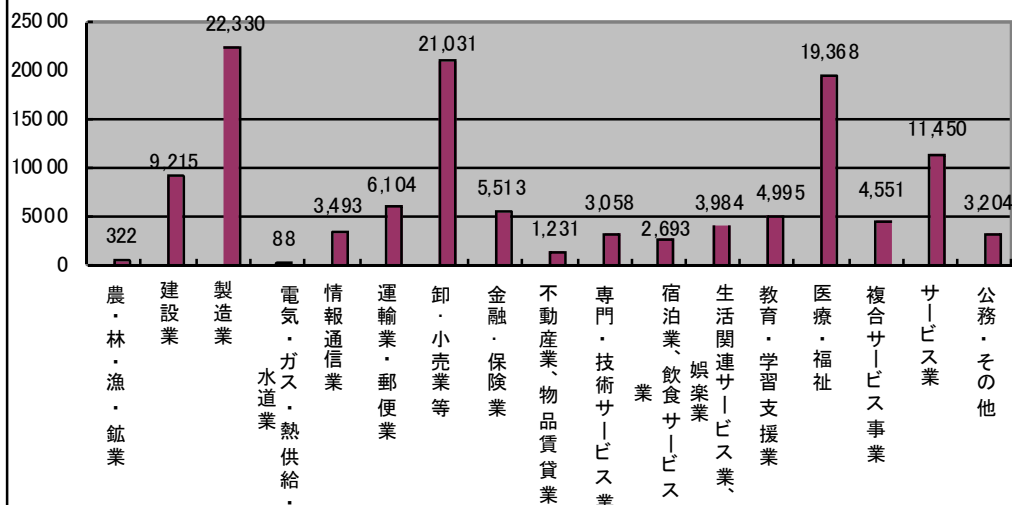
## 雇用保険適用状況

事業所 被保険者		令和2年度		令和3年度		令和4年度	
			前年度比		前年度比		前年度比
事業所	新規適用事業所	296	8.4	232	▲ 21.6	202	▲ 12.9
	廃止事業所数	275	20.1	248	▲ 9.8	211	▲ 14.9
	適用事業所数	7,333	0.3	7,336	0.0	7,338	0.0
被保険者	資格取得者数	19,048	▲ 9.5	18,347	▲ 3.7	18,941	3.2
	資格喪失者数	19,854	▲ 1.3	18,626	▲ 6.2	19,583	5.1
	被保険者数	123,405	0.9	123,213	▲ 0.2	122,630	▲ 0.5
	離職票交付枚数	11,546	1.1	11,255	▲ 2.5	11,962	6.3

### 産業別適用事業所数



### 産業別被保険者数



## 雇用保険給付・雇用継続給付状況

単位：人数 人、金額 千円

項目		月別	令和2年度		令和3年度		令和4年度	
				前年度比(%)		前年度比(%)		前年度比(%)
基本手当	受給資格決定件数		3,486	▲ 4.2	3,253	▲ 6.7	3,325	2.2
	基本分	初回受給者数	2,752	8.6	2,584	▲ 6.1	2,495	▲ 3.4
		うち特定受給資格者	598	31.7	504	▲ 15.7	390	▲ 22.6
		受給者実人員(月平均)	1,022	14.4	951	▲ 6.9	890	▲ 6.4
		うち特定受給資格者	261	48.3	211	▲ 19.2	162	▲ 23.2
		支給金額	1,434,495	16.3	1,335,258	▲ 6.9	1,265,679	▲ 5.2
		うち特定受給資格者	376,540	45.5	313,253	▲ 16.8	243,932	▲ 22.1
		支給終了者数	1,923	8.3	1,692	▲ 12.0	1,694	0.1
		うち特定受給資格者	303	45.7	227	▲ 25.1	187	▲ 17.6
		訓練延長	受給者実人員(月平均)	31	0.0	29	▲ 6.5	32
	給付	支給金額	47,538	2.4	46,584	▲ 2.0	51,671	10.9
	個別延長	受給者実人員(月平均)	171	-	28	▲ 83.6	7	▲ 75.0
	給付	支給金額	200,163	-	32,579	▲ 83.7	8,590	▲ 73.6
	高年齢求職者	受給者数	1,096	35.0	1,008	▲ 8.0	1,001	▲ 0.7
	給付	支給金額	223,303	34.9	207,707	▲ 7.0	204,239	▲ 1.7
就職促進給付	再就職手当	支給人員	1,294	▲ 13.0	1,264	▲ 2.3	1,219	▲ 3.6
		支給金額	516,550	▲ 9.0	489,084	▲ 5.3	472,800	▲ 3.3
	就業促進定着手当	支給人員	440	▲ 6.6	383	▲ 13.0	389	1.6
		支給金額	71,947	▲ 0.1	60,359	▲ 16.1	65,121	7.9
特例一時金	受給者数	70	▲ 4.1	69	▲ 1.4	65	▲ 5.8	
	支給金額	14,063	▲ 5.1	13,583	▲ 3.4	12,785	▲ 5.9	
雇用継続給付	高年齢	受給者数	9,476	▲ 0.3	9,602	1.3	9,627	0.3
		うち基本給付	9,476	▲ 0.3	9,602	1.3	9,615	0.1
		うち再就職給付	0	-	0	-	12	-
		支給金額	458,809	2.6	460,213	0.3	462,039	0.4
	育児	受給者数	8,331	8.5	8,303	▲ 0.3		
		支給金額	1,994,275	8.2	1,986,222	▲ 0.4		
	介護	受給者数	64	14.3	67	4.7	109	62.7
		支給金額	16,093	▲ 4.2	16,370	1.7	23,707	44.8
一般教育訓練	受給者数	194	▲ 20.5	274	41.2	209	▲ 23.7	
	支給金額	7,450	▲ 13.8	10,058	35.0	7,168	▲ 28.7	

※育児休業給付については、令和4年10月の制度改正により、4～9月分と10～3月分の内容が異なるため、年間分としては算定できない。

## 沿 革

大正 9 年 6 月	福井市佐佳枝下町2 私設公益職業紹介所開設
大正 12 年 1 月	福井市日の出下町2 市営職業紹介所を設立、同時に私設紹介所廃止
昭和 13 年 7 月	国営移管厚生省所管にて福井市、吉田郡、足羽郡、坂井郡の一市三郡を管轄福井職業紹介所設立
昭和 16 年 2 月	福井国民職業指導所と改称
昭和 16 年 12 月	坂井郡三国町に出張所を開設
昭和 17 年 10 月	三国出張所を廃止、坂井郡内二ヶ村を管轄する
昭和 19 年 3 月	福井国民勤労働員署と改称
昭和 19 年 5 月	福井市大手町に移転
昭和 20 年 7 月 19 日	空襲により庁舎焼失
昭和 20 年 7 月 20 日	福井市米松町機械職業補導所に移転、業務開始
昭和 20 年 8 月	福井市日の出下町北陸配電(株)福井支社の四階に移転
昭和 20 年 10 月 5 日	福井勤労署と改称
昭和 21 年 3 月 9 日	福井日雇勤労署を併設(署長兼務) 福井市大手町(焼跡)に仮庁舎完成移転
昭和 22 年 4 月 8 日	福井公共職業安定所と改称。業務課、庶務課の2課を設置
昭和 22 年 9 月 10 日	労働省新設により同省の所管となる
昭和 23 年 6 月 28 日	福井地方大地震により庁舎倒壊焼失
昭和 23 年 6 月 30 日	福井日雇公共職業安定所を廃止
昭和 23 年 7 月 1 日	調査課を設置、3課となる
昭和 24 年 4 月 1 日	福井市城町二の丸八番地に新庁舎落成移転
昭和 27 年 6 月 14 日	労働課設置4課とし、業務課を職業課と改称
昭和 29 年 10 月 18 日	庁舎改築のため、福井市日の出町三番地労働会館内に移転
昭和 30 年 5 月 23 日	福井市城町二の丸八番地に新庁舎落成移転
昭和 30 年 9 月 10 日	失業保険課を設置、5課となる
昭和 39 年 4 月 1 日	次長設置
昭和 40 年 2 月 1 日	所内機構改革により、職業課、失業保険課、調査課を廃止し、庶務課、調査給付課、職業紹介課、事業所課、労働課の5課となる
昭和 46 年 5 月 10 日	庁舎移転のため福井市大手2丁目4の18の仮庁舎に移転
昭和 47 年 4 月 1 日	所内機構改革により労働課を廃止し、庶務課、調査給付課、事業所課、職業紹介第一課、職業紹介第二課の5課となる
昭和 47 年 4 月 10 日	福井市大手2丁目22の18に新庁舎落成移転
昭和 50 年 4 月 1 日	福井市に高齢者職業相談室を設置
昭和 53 年 6 月 1 日	職業安定第1線機関再編整備試験実施(中核安定所)、組織改正により事業所課を廃止、雇用保険給付課・雇用保険適用課を設置し、3課5グループ制となる
昭和 55 年 4 月 1 日	職業安定第1線機関再編整備実施、3課5部門となる
昭和 56 年 7 月 6 日	雇用保険トータルシステム導入
昭和 63 年 6 月 1 日	総合的雇用情報システム業務本格実施
平成 元年 10 月 1 日	福井パートバンク設置(放送会館4F)
平成 2 年 1 月 8 日	ハローワーク福井(愛称)となる
平成 5 年 12 月 10 日	職業安定行政業務改善モデル実施
平成 6 年 4 月 1 日	公共職業安定所業務改善実施
平成 7 年 4 月 1 日	組織改正により、2次長制、2部3課4部門となる
平成 7 年 4 月 1 日	業務改善に伴い、4部門の業務体制を見直しする
平成 7 年 11 月 1 日	福井学生職業相談室を設置(安定所2F)
平成 11 年 6 月 30 日	ハローワーク情報プラザ福井設置(放送会館3F)、福井パートバンク移転(放送会館3F)
平成 11 年 11 月 15 日	福井学生職業相談室移転(放送会館3F)
平成 13 年 2 月 1 日	福井高齢期雇用就業支援センター設置(放送会館4F)
平成 15 年 2 月 3 日	求人情報検索コーナー設置(求人情報自己検索設置38台導入)
平成 15 年 3 月 31 日	福井市高齢者職業相談室廃止
平成 15 年 4 月 1 日	福井早期就職支援センター設置(放送会館4F)
平成 15 年 9 月 30 日	福井高齢期雇用就業支援センターを福井県雇用開発協会へ移管
平成 16 年 7 月 5 日	福井学生職業相談室移転(福井商工会議所ビル1F)
平成 17 年 1 月 11 日	福井ハローワークプラザ開設(ハローワーク情報プラザ福井と福井パートバンクを統合)
平成 17 年 4 月 1 日	職業相談担当部門を職業相談サービス第一部門、職業相談サービス第二部門、専門援助部門の3部門とする
平成 19 年 3 月 31 日	福井早期就職支援センター廃止
平成 19 年 4 月 24 日	ハローワーク福井マザーズサロン設置(放送会館3F)
平成 21 年 7 月 15 日	「事業主のための特別相談室」を開設(求人・事業所部門が別館へ移転)
平成 23 年 1 月 4 日	福井市開発1丁目121-1に新庁舎移転 ハローワーク福井マザーズサロンを新庁舎に移転 「事業主のための特別相談室」を廃止
平成 23 年 3 月 31 日	福井ハローワークプラザ廃止
平成 23 年 4 月 1 日	組織改正により、2部3課5部門となる 平日時間延長開始(19時まで)
平成 23 年 4 月 2 日	土曜開庁開始(10時～17時)
平成 24 年 4 月 1 日	ハローワーク福井マザーズサロンがハローワーク福井マザーズコーナーに名称変更
平成 24 年 4 月 2 日	平日時間外開庁時間変更(18時30分まで)
平成 25 年 4 月 1 日	組織改正により、3部3課6部門となる
平成 27 年 4 月 1 日	ハローワークのマッチング機能に関する業務の評価・改善の取組実施開始
平成 28 年 2 月 10 日	福井市と雇用対策協定締結
平成 28 年 7 月 8 日	永平寺町と雇用対策協定締結
平成 29 年 5 月 10 日	福祉・就労支援コーナーふくい開設(福井市役所別館3F)
平成 29 年 7 月 1 日	職業相談、職業紹介サービス時間延長の見直し 平日時間延長を火曜日、木曜日に変更 土曜日開庁を第2・第4土曜日に変更
平成 31 年 4 月 1 日	組織改正により、3部3課5部門となる。

## 歴代所長

代	氏名	任期
初代	清田 栄治	大正12年 1月～大正15年10月
2''	山下 清五郎	大正15年11月～昭和10年 5月
3''	松島 格太郎	昭和10年 6月～昭和23年 1月
4''	古市 良雄	昭和23年 2月～昭和26年 1月
5''	岡崎 秀	昭和26年 2月～昭和30年 7月
6''	牧野 繁成	昭和30年 8月～昭和36年 4月
7''	大谷 太喜男	昭和36年 5月～昭和37年12月
8''	森 広利久	昭和38年 1月～昭和42年 6月
9''	山本 静	昭和42年 6月～昭和43年 3月
10''	牧野 繁成	昭和43年 4月～昭和45年 3月
11''	安川 俊三	昭和45年 4月～昭和46年 1月
12''	里見 義一	昭和46年 1月～昭和46年 3月
	(事務代理兼次長)	
13''	山口 薫	昭和46年 4月～昭和49年 3月
14''	塩谷 秀三	昭和49年 4月～昭和51年 6月
15''	後藤 憲夫	昭和51年 7月～昭和53年 3月
16''	師田 三吾	昭和53年 4月～昭和55年 3月
17''	油田 堅治	昭和55年 4月～昭和57年 3月
18''	桜井 惣師	昭和57年 4月～昭和58年 3月
19''	広崎 清一	昭和58年 4月～昭和60年 3月
20''	山田 豊	昭和60年 4月～昭和61年 3月
21''	矢部 修二	昭和61年 4月～昭和62年 3月
22''	北川 正人	昭和62年 4月～平成 元年 3月
23''	近藤 忍	平成 元年 4月～平成 3年 3月
24''	南 幸一	平成 3年 4月～平成 4年 3月
25''	松村 進	平成 4年 4月～平成 5年 3月
26''	嶋田 敏明	平成 5年 4月～平成 6年 3月
27''	水嶋 将元	平成 6年 4月～平成 8年 3月
28''	高崎 高治	平成 8年 4月～平成10年 3月
29''	小泉 邦雄	平成10年 4月～平成12年 3月
30''	白崎 茂徳	平成12年 4月～平成14年 3月
31''	上木 透	平成14年 4月～平成16年 3月
32''	大西 重雄	平成16年 4月～平成18年 3月
33''	樋村 登	平成18年 4月～平成20年 3月
34''	穴田 隆英	平成20年 4月～平成22年 3月
35''	三上 庄司	平成22年 4月～平成24年 3月
36''	齊藤 昭一郎	平成24年 4月～平成25年 3月
37''	後藤 清範	平成25年 4月～平成28年 3月
38''	山本 恭徳	平成28年 4月～平成29年 3月
39''	大下 宗一郎	平成29年 4月～平成31年 3月
40''	宮川 慶彦	平成31年 4月～令和 3年 3月
41''	荒川 忠弘	令和 3年 4月～令和 4年 3月
42''	道願 裕憲	令和 4年 4月～ 在任中

# 福井公共職業安定所組織図

令和5年4月1日 現在

