

愛媛労働局発表
平成25年3月27日(水)

担当	愛媛労働局職業安定部職業安定課
	課長 仲田 貢
	課長補佐 貝崎 敬三
	地方労働市場情報官 梶 浩
	電話 089-943-5221

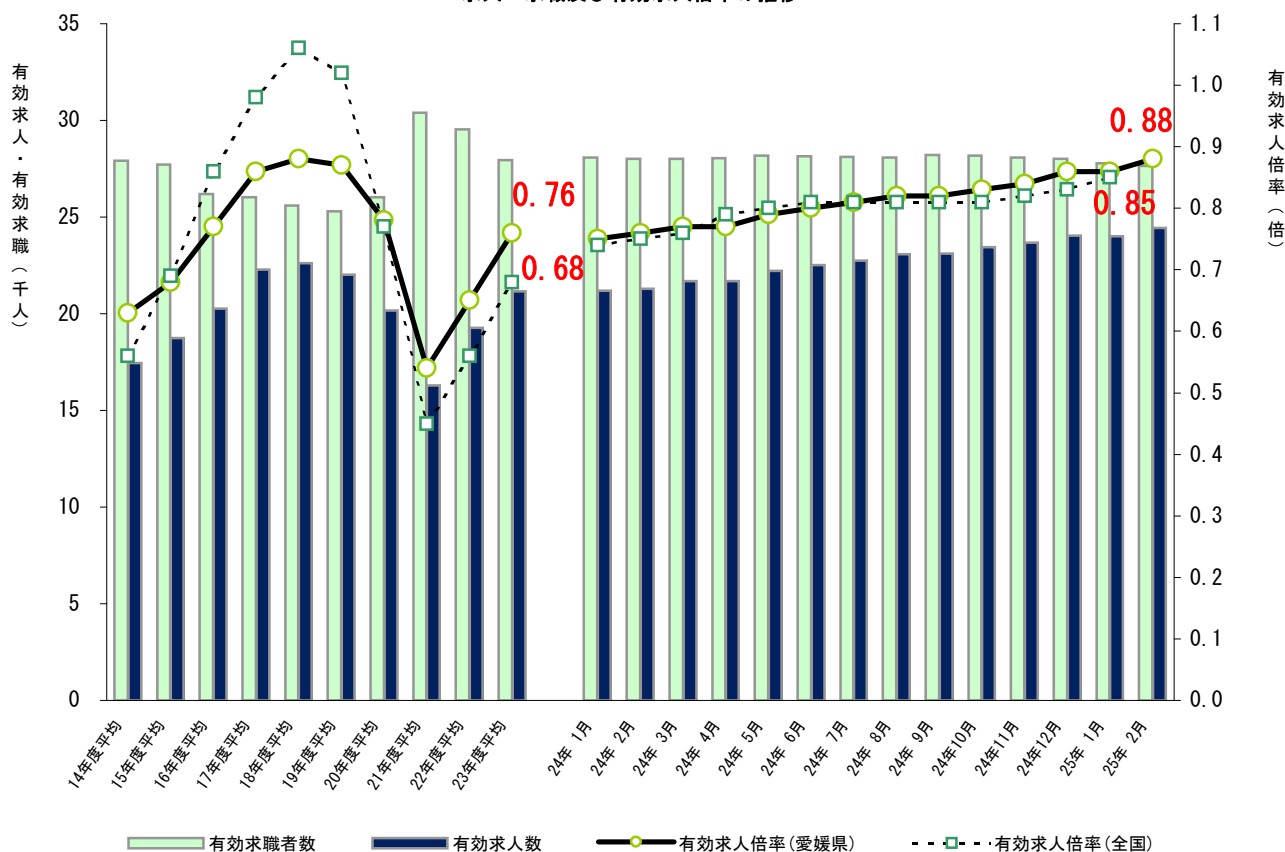
管内の雇用失業情勢（平成25年2月分）について
— 有効求人倍率は0.88倍(季節調整値) —
前月比0.02ポイント上昇

愛媛労働局では、公共職業安定所（ハローワーク）における求人、求職、就職の状況をとりとまとめ、求人倍率等の指標を作成し毎月公表しています。

《ポイント》

- 有効求人倍率（季節調整値）は、0.88倍で前月比0.02ポイント上昇。
地域別（原数値）では、全ての地域で前年同月を上回った。
正社員求人倍率（原数値）は、0.52倍で前年同月差で0.04ポイント上昇した。
- 新規求人数は、前年同月比で10か月連続で増加した。
主な産業別では、「運輸業、郵便業」、「サービス業」、「卸売業、小売業」、「製造業」
「建設業」、「医療、福祉」は前年同月比で増加した。
一方、「宿泊業、飲食サービス業」では減少した。
- 新規求職者数は、前年同月比で4か月連続で減少した。

求人・求職及び有効求人倍率の推移



(注) 月別の有効求人倍率は季節調整値。なお、平成24年12月以前の数値は新季節指数により改訂されている。

管内の雇用失業情勢(平成25年2月分)概要

I 主要指標

1 求人倍率

項目	25年2月	前月差	ポイント (前月差)
有効求人倍率	0.88倍	0.02p	前月比で2か月ぶり上昇
有効求人	24,437	1.8%	前月比で2か月ぶり増加 426
有効求職	27,663	▲0.4%	前月比で5か月連続減少 ▲107
新規求人倍率	1.39倍	0.05p	前月比で2か月ぶり上昇
新規求人	9,352	3.5%	前月比で2か月ぶり増加 318
新規求職	6,727	▲0.1%	前月比で3か月ぶり減少 ▲9

(注) 数値は季節調整値

項目	25年2月	前年同月差	ポイント
正社員有効求人倍率	0.52倍	0.04p	前年同月比で35か月連続上昇

【地域別】

項目	25年2月	前年同月差	ポイント
東予	0.99倍	0.04p	前年同月比で32か月連続上昇
中予	0.93倍	0.18p	前年同月比で13か月連続上昇
南予	0.99倍	0.12p	前年同月比で3か月連続上昇

2 求人

項目	25年2月	前年同月比	ポイント (前年同月差)	
有効求人	24,972	13.2%	前年同月比で35か月連続増加 2,911	
新規求人	9,513	7.0%	前年同月比で10か月連続増加 619	
（主な産業）	建設業	578	9.7%	51
	製造業	1,022	14.3%	128
	運輸業, 郵便業	523	32.4%	128
	卸売業, 小売業	1,722	14.6%	220
	宿泊業, 飲食サービス業	620	▲4.2%	▲27
	医療, 福祉	2,281	1.1%	24
	サービス業	1,293	17.9%	196

【一般・パート別(有効求人)状況】

一般求人は前年同月比9.6%増、パート求人は前年同月比19.0%増となった。

3 求 職

項 目	25年2月	前年同月比	ポイント	(前年同月差)
有 効 求 職	26,045	▲ 1.8 %	前年同月比で3か月連続減少	▲ 482
新 規 求 職	6,666	▲ 4.8 %	前年同月比で4か月連続減少	▲ 336

[態様別(常用新規求職者(パートを除く))状況]

項 目	25年2月	前年同月比	ポイント	(前年同月差)
在 職 者	1,395	3.5 %	前年同月比で3か月連続増加	47
離 職 者	2,813	▲ 3.6 %	前年同月比で4か月連続減少	▲ 105
事業主都合離職者	781	▲ 5.2 %	前年同月比で2か月ぶり減少	▲ 43
自己都合離職者	1,889	▲ 0.4 %	前年同月比で2か月ぶり減少	▲ 8
無 業 者	610	▲ 13.0 %	前年同月比で17か月連続減少	▲ 91

[一般・パート別(有効求職)状況]

一般求職者は前年同月比0.8%減、パート求職者は前年同月比4.3%減となった。

4 就 職

項 目	25年2月	前年同月(期)比	ポイント	(前年同月差)	
当 月	就 職 件 数	2,217	▲ 5.3 %	前年同月比で2か月ぶり減少	▲ 124
	就 職 率	33.3 %	▲ 0.1 p	前年同月比で2か月ぶり低下	
累 計 (4~2月)	就 職 件 数	26,340	0.2 %	前年同期比で増加	51
	就 職 率	35.1 %	0.6 p	前年同期比で上昇	

5 雇用保険関係

項 目	25年2月	前年同月比	ポイント	(前年同月差)
受給資格決定件数(一般)	1,369	▲ 8.4 %	前年同月比で3か月連続減少	▲ 126
受給者実人員	5,993	▲ 4.2 %	前年同月比で4か月連続減少	▲ 266
月末現在雇用保険被保険者数	375,249	0.5 %	前年同月比で38か月連続増加	1,687

6 雇用調整助成金関係(計画届受理状況)

項 目	25年1月	前月比	ポイント	(前月差)
事 業 所 数	184	▲ 4.7 %	前月比で2か月連続減少	▲ 9
対 象 者 数	3,579	▲ 6.5 %	前月比で2か月連続減少	▲ 247

II 雇用失業情勢判断

雇用失業情勢は、依然として厳しい状況にあるものの、改善の動きがみられる。

愛媛労働局では、こうした情勢の中、為替変動等による影響にも留意しつつ、「雇用維持」、
「再就職支援(職業訓練への斡旋等)」などを重点にハローワークの総力をあげて取り組ん
でいる。

※ 平成25年3月分の求人倍率の公表予定日

・愛媛県内分(愛媛労働局取りまとめ) - 4月26日(金)

・全 国 分(厚生労働省取りまとめ) - 4月30日(火)

平成24年度 産業別新規求人への動向

産業	24年 2月	3月	4月	5月	6月	7月	8月	9月	10月	11月	12月	25年 1月	2月	年度合計 (対前年度比) (4~2月)
農 林 漁 業	40 ▲16.7	67 ▲10.7	37 ▲54.9	56 ▲21.1	129 ▲37.1	27 ▲41.3	92 27.8	160 ▲2.4	156 ▲3.7	102 52.2	64 ▲14.7	34 ▲10.5	79 97.5	936 ▲8.4
鉱業、砕石業、砂利採取業	0 ▲100.0	2 0.0	1 -	0 ▲100.0	2 -	1 -	1 ▲50.0	3 -	1 0.0	0 -	0 -	1 0.0	0 -	100.0
建 設 業	527 7.8	501 31.5	426 7.6	569 28.4	465 ▲0.2	493 20.0	645 24.3	570 8.6	588 15.3	617 9.2	469 13.0	563 16.3	578 9.7	5,983 13.7
製 造 業	894 ▲17.9	1,121 0.3	963 ▲27.9	1,068 11.4	884 ▲5.5	979 ▲18.2	1,116 14.6	919 ▲22.6	1,110 4.8	1,004 10.0	788 ▲4.0	963 ▲3.5	1,022 14.3	10,816 ▲4.1
食 料 品 製 造 業	233 ▲30.9	275 ▲4.8	267 ▲5.0	278 4.5	182 ▲33.6	280 ▲0.4	315 12.5	210 ▲35.8	312 11.0	242 ▲4.3	198 31.1	269 10.2	266 14.2	2,819 ▲1.8
織 維 工 業	93 ▲27.9	160 24.0	160 14.3	113 2.7	142 8.4	115 16.2	145 42.2	128 21.9	134 38.1	147 32.4	119 3.5	127 ▲0.8	133 43.0	1,463 18.8
パルプ・紙・紙加工製造業	81 ▲20.6	75 ▲53.7	92 ▲12.4	74 ▲36.2	67 ▲36.8	72 4.3	87 ▲5.4	65 ▲25.3	86 26.5	62 ▲23.5	49 ▲38.8	85 ▲19.8	72 ▲11.1	811 ▲18.2
化 学 工 業	5 ▲16.7	25 108.3	5 ▲44.4	20 ▲33.3	33 312.5	17 70.0	18 12.5	35 34.6	21 ▲8.7	18 ▲5.3	15 7.1	7 ▲58.8	11 120.0	200 13.0
プラスチック製品製造業	10 ▲28.6	39 95.0	25 8.7	54 260.0	17 0.0	31 40.9	12 ▲40.0	23 ▲25.8	14 ▲62.2	24 60.0	26 18.2	30 172.7	24 140.0	280 25.6
金 属 製 品 製 造 業	35 ▲22.2	91 49.2	49 ▲3.9	41 17.1	47 11.9	53 ▲22.1	67 71.8	35 ▲55.7	54 ▲5.3	50 25.0	35 ▲31.4	58 20.8	46 31.4	535 ▲1.8
はん用機械器具製造業	64 45.5	32 ▲27.3	44 ▲33.3	75 92.3	33 ▲5.7	39 ▲36.1	61 45.2	52 48.6	49 ▲32.9	50 8.7	30 ▲37.5	49 16.7	46 ▲28.1	528 ▲4.2
生産用機械器具製造業	33 ▲23.3	22 ▲56.9	27 ▲90.8	46 76.9	39 ▲17.0	47 ▲84.9	42 16.7	33 ▲25.0	46 2.2	22 ▲31.3	39 50.0	36 ▲29.4	41 24.2	418 ▲55.8
電子部品・テ`ハ`イス・ 電子回路製造業	17 ▲71.7	36 200.0	12 ▲66.7	6 ▲85.0	9 80.0	10 ▲70.6	1 ▲83.3	9 50.0	13 ▲63.9	44 266.7	0 ▲100.0	13 ▲13.3	3 ▲82.4	120 ▲43.9
電気機械器具製造業	49 ▲9.3	48 220.0	34 112.5	40 29.0	45 ▲2.2	19 ▲9.5	32 52.4	34 ▲30.6	61 134.6	42 61.5	44 0.0	63 70.3	103 110.2	517 41.3
輸送用機械器具製造業	197 34.0	193 ▲8.5	150 ▲24.2	218 44.4	160 22.1	177 51.3	216 ▲0.5	170 ▲30.3	189 ▲2.1	157 ▲11.3	122 ▲22.3	91 ▲50.0	112 ▲43.1	1,762 ▲10.3
その他の製造業	10 ▲37.5	18 0.0	11 ▲52.2	12 ▲14.3	24 84.6	20 33.3	15 275.0	14 ▲17.6	23 27.8	26 766.7	7 ▲58.8	18 28.6	19 90.0	189 27.7
電 気 ・ ガ ス ・ 熱 供 給 ・ 水 道 業	3 ▲25.0	4 0.0	2 0.0	3 ▲62.5	2 ▲71.4	4 ▲20.0	2 ▲50.0	6 100.0	3 0.0	2 100.0	3 -	0 -	2 ▲33.3	29 ▲19.4
情 報 通 信 業	306 42.3	196 17.4	129 ▲32.1	173 ▲24.8	158 ▲22.5	136 ▲23.6	176 9.3	166 55.1	164 13.1	196 ▲18.3	122 6.1	132 30.7	151 ▲50.7	1,703 ▲13.9
情 報 サ ー ビ ス 業	282 45.4	161 19.3	112 ▲30.0	138 ▲31.0	131 ▲6.4	117 ▲10.7	148 4.2	137 71.3	150 51.5	161 ▲22.2	98 3.2	107 35.4	127 ▲55.0	1,426 ▲11.7
運 輸 業 , 郵 便 業	395 ▲17.2	450 9.8	417 24.1	373 4.5	353 ▲4.6	459 37.8	363 ▲9.0	560 49.7	536 ▲3.8	469 23.4	381 11.4	418 ▲16.4	523 32.4	4,852 11.7
卸 売 業 , 小 売 業	1,502 14.2	1,495 15.1	1,400 3.8	1,594 25.6	1,351 1.0	1,432 8.0	1,505 1.0	1,584 5.2	1,691 10.6	1,504 0.8	1,332 6.3	1,655 1.1	1,722 14.6	16,770 6.9
金 融 業 , 保 険 業	111 1.8	115 35.3	81 17.4	117 13.6	94 44.6	72 ▲12.2	253 110.8	102 ▲4.7	103 83.9	66 ▲37.1	90 8.4	72 ▲18.2	43 ▲61.3	1,093 10.5
不 動 産 業 , 物 品 賃 借 業	61 0.0	54 ▲14.3	113 59.2	64 18.5	91 111.6	99 41.4	91 18.2	79 9.7	93 34.8	68 ▲8.1	81 15.7	123 75.7	91 49.2	993 35.8
学 術 研 究 , 専 門 ・ 技 術 サ ー ビ ス 業	202 8.0	268 20.7	203 ▲24.0	237 73.0	265 5.6	274 48.9	293 14.0	268 0.0	288 50.0	229 1.8	214 0.9	329 ▲7.6	223 10.4	2,823 10.7
宿 泊 業 , 飲 食 サ ー ビ ス 業	647 8.2	791 2.9	732 ▲8.0	591 0.9	872 35.2	749 0.0	656 7.0	1,000 58.5	726 ▲10.9	536 ▲3.4	871 43.7	704 ▲9.2	620 ▲4.2	8,057 8.6
生 活 関 連 サ ー ビ ス 業 , 娯 楽 業	317 5.7	430 ▲10.2	358 ▲2.5	292 11.9	373 14.4	391 11.7	362 38.7	376 ▲5.5	392 22.1	354 16.8	314 ▲1.9	430 ▲6.7	366 15.5	4,008 8.8
教 育 , 学 習 支 援 業	135 ▲12.3	103 ▲59.6	174 ▲4.9	93 ▲31.6	93 4.5	133 62.2	68 ▲45.2	102 1.0	154 63.8	109 19.8	88 ▲16.2	225 122.8	109 ▲19.3	1,348 8.6
医 療 , 福 祉	2,257 19.7	2,087 2.3	1,928 10.4	1,955 30.2	1,868 2.7	1,887 10.9	1,977 15.5	1,879 5.5	2,091 17.3	2,009 13.4	1,807 9.3	2,352 8.0	2,281 1.1	22,034 10.7
医 療 業	940 11.0	918 ▲6.4	809 7.2	854 12.2	951 16.5	776 ▲1.6	863 1.8	890 3.5	840 8.7	802 0.6	838 4.6	955 2.9	929 ▲1.2	9,507 4.8
社会保険・社会福祉・介護事業	1,287 26.3	1,060 1.9	1,095 12.4	1,079 46.8	904 ▲8.5	1,091 20.2	1,103 28.1	982 7.4	1,229 22.4	1,204 24.9	948 12.3	1,373 12.3	1,321 2.6	12,329 15.2
複 合 サ ー ビ ス 事 業	65 ▲7.1	79 0.0	97 ▲1.0	65 ▲62.6	241 180.2	93 3.3	77 ▲39.8	106 76.7	478 27.5	247 180.7	33 ▲80.5	101 48.5	63 ▲3.1	1,601 14.3
サ ー ビ ス 業 (他に分類されないもの)	1,097 ▲6.6	1,040 ▲5.6	990 ▲7.6	1,137 13.0	1,176 30.7	1,227 13.4	1,230 ▲1.8	980 12.6	1,466 33.5	1,585 35.1	1,111 22.4	1,784 65.3	1,293 17.9	13,979 21.2
公 務 (他に分類されるものを除く)・ そ の 他	335 ▲0.6	304 ▲5.9	228 ▲19.1	188 ▲20.3	84 ▲31.1	203 24.5	155 19.2	98 ▲30.5	108 3.8	193 26.1	403 ▲18.3	186 ▲17.7	347 3.6	2,193 ▲8.1
合 計	8,894 4.5	9,107 2.6	8,279 ▲4.2	8,575 13.8	8,501 8.0	8,659 7.6	9,062 9.2	8,958 8.0	10,148 14.4	9,290 13.3	8,171 6.9	10,072 10.0	9,513 7.0	99,228 8.5

(注) 1 上段：新規求人数（原数値、パートを含む。）、下段：新規求人の対前年度比。

2 産業分類は、平成19年11月改訂の「日本標準産業分類」によるものである。

安定所別・主要産業別新規求人の動向
(平成25年2月対前年増減数)

	松山			今治			新居浜			西条			四国中央			八幡浜			宇和島			大洲			県計		
	25年 2月	24年 2月	増減	25年 2月	24年 2月	増減	25年 2月	24年 2月	増減	25年 2月	24年 2月	増減	25年 2月	24年 2月	増減	25年 2月	24年 2月	増減	25年 2月	24年 2月	増減	25年 2月	24年 2月	増減	25年 2月	24年 2月	増減
農, 林, 漁業	17	2	15	6	0	6	1	0	1	11	4	7	0	3	▲3	10	9	1	34	21	13	0	1	▲1	79	40	39
鉱業, 砕石業, 砂利採取業	0	0	0	0	0	0	0	0	0	0	0	0	0	0	0	0	0	0	0	0	0	0	0	0	0	0	0
建設業	199	170	29	86	91	▲5	89	92	▲3	80	67	13	28	30	▲2	29	24	5	33	18	15	34	35	▲1	578	527	51
製造業	335	236	99	247	283	▲36	68	78	▲10	72	85	▲13	125	109	16	59	20	39	38	54	▲16	78	29	49	1,022	894	128
電気・ガス・ 熱供給・水道業	0	0	0	0	0	0	0	3	▲3	1	0	1	0	0	0	0	0	0	0	0	0	1	0	1	2	3	▲1
情報通信業	107	178	▲71	10	6	4	1	1	0	0	1	▲1	7	4	3	1	0	1	25	116	▲91	0	0	0	151	306	▲155
運輸業, 郵便業	232	134	98	67	34	33	60	44	16	49	57	▲8	43	37	6	11	18	▲7	29	47	▲18	32	24	8	523	395	128
卸売業, 小売業	783	730	53	137	132	5	163	144	19	122	135	▲13	135	91	44	110	70	40	217	153	64	55	47	8	1,722	1,502	220
金融業, 保険業	17	75	▲58	10	15	▲5	4	4	0	5	5	0	1	1	0	4	2	2	1	5	▲4	1	4	▲3	43	111	▲68
不動産業, 物品質借業	56	24	32	5	8	▲3	10	19	▲9	13	8	5	1	2	▲1	4	0	4	1	0	1	1	0	1	91	61	30
学術研究, 専門・ 技術サービス業	159	149	10	19	14	5	19	21	▲2	4	2	2	2	2	0	5	5	0	2	2	0	13	7	6	223	202	21
宿泊業, 飲食サービス業	227	349	▲122	80	46	34	59	29	30	65	59	6	31	30	1	68	39	29	53	67	▲14	37	28	9	620	647	▲27
生活関連サービス 業, 娯楽業	133	136	▲3	84	46	38	47	25	22	39	33	6	18	11	7	14	19	▲5	10	30	▲20	21	17	4	366	317	49
教育, 学習支援業	57	84	▲27	15	20	▲5	10	6	4	10	11	▲1	7	2	5	2	3	▲1	6	6	0	2	3	▲1	109	135	▲26
医療, 福祉	1,133	998	135	262	258	4	219	301	▲82	128	155	▲27	117	117	0	108	106	2	228	233	▲5	86	89	▲3	2,281	2,257	24
医療業	433	412	21	128	128	0	73	70	3	66	96	▲30	60	63	▲3	55	60	▲5	70	61	9	44	50	▲6	929	940	▲11
社会保険・社会 福祉・介護事業	676	566	110	134	130	4	144	231	▲87	62	59	3	57	54	3	53	46	7	153	162	▲9	42	39	3	1,321	1,287	34
複合サービス事業	11	21	▲10	23	9	14	5	2	3	10	20	▲10	9	0	9	1	4	▲3	4	4	0	0	5	▲5	63	65	▲2
サービス業 (他に分類されないもの)	914	659	255	81	99	▲18	127	109	18	59	44	15	20	27	▲7	49	33	16	21	110	▲89	22	16	6	1,293	1,097	196
公営(他に分類される ものを除く)・その他	174	167	7	20	19	1	8	21	▲13	54	27	27	30	28	2	32	44	▲12	23	17	6	6	12	▲6	347	335	12
合計	4,554	4,112	442	1,152	1,080	72	890	899	▲9	722	713	9	574	494	80	507	396	111	725	883	▲158	389	317	72	9,513	8,894	619

(注) パートを含む。

常用新規求職者(パートを除く)の推移(愛媛県) (離職理由別)

(単位:人、%)

	求職者計	①		②				③			
		在職者	離職者	定年	事業主 都合離職者	自己都合 離職者	自営	無業者	家事	その他	
【月平均】 平成18年度	5,178 62,138 (▲0.4)	808 9,700 (22.0)	3,769 45,226 (▲3.5)	117 1,408 (▲11.4)	1,013 12,150 (▲8.2)	2,538 30,459 (▲0.9)	93 1,119 (▲5.5)	601 7,212 (▲5.0)	36 432 (13.4)	565 6,780 (▲6.0)	
【月平均】 平成19年度	4,961 59,536 (▲4.2)	851 10,216 (5.3)	3,516 42,187 (▲6.7)	111 1,335 (▲5.2)	1,019 12,229 (0.7)	2,288 27,461 (▲9.8)	92 1,103 (▲1.4)	594 7,133 (▲1.1)	48 573 (32.6)	547 6,560 (▲3.2)	
【月平均】 平成20年度	5,087 61,043 (2.5)	938 11,254 (10.2)	3,569 42,824 (1.5)	125 1,499 (12.3)	1,146 13,755 (12.5)	2,188 26,254 (▲4.4)	107 1,282 (16.2)	580 6,965 (▲2.4)	59 703 (22.7)	522 6,262 (▲4.5)	
【月平均】 平成21年度	5,409 64,906 (6.3)	962 11,538 (2.5)	3,748 44,977 (5.0)	145 1,742 (16.2)	1,355 16,261 (18.2)	2,131 25,572 (▲2.6)	111 1,331 (3.8)	699 8,391 (20.5)	76 911 (29.6)	623 7,480 (19.5)	
【月平均】 平成22年度	5,339 64,072 (▲1.3)	1,052 12,627 (9.4)	3,498 41,976 (▲6.7)	133 1,600 (▲8.2)	1,178 14,136 (▲13.1)	2,085 25,015 (▲2.2)	100 1,196 (▲10.1)	789 9,469 (12.8)	78 933 (2.4)	711 8,536 (14.1)	
【月平均】 平成23年度	4,905 58,864 (▲8.1)	1,019 12,231 (▲3.1)	3,171 38,056 (▲9.3)	109 1,306 (▲18.4)	959 11,509 (▲18.6)	2,007 24,088 (▲3.7)	92 1,109 (▲7.3)	715 8,577 (▲9.4)	75 897 (▲3.9)	640 7,680 (▲10.0)	
23年1月	5,516 (▲4.7)	1,229 (10.0)	3,475 (▲11.0)	122 (▲15.9)	1,106 (▲15.7)	2,142 (▲7.7)	103 (▲14.9)	812 (6.4)	87 (▲7.4)	725 (8.4)	
2月	5,413 (3.6)	1,249 (3.0)	2,937 (▲8.5)	92 (▲22.0)	871 (▲13.3)	1,879 (▲4.2)	91 (▲25.4)	1,227 (53.2)	88 (20.5)	1,139 (56.5)	
3月	6,033 (▲6.5)	1,360 (2.1)	3,543 (▲10.4)	123 (▲7.5)	1,098 (▲22.7)	2,226 (▲1.6)	96 (▲26.2)	1,130 (▲3.0)	89 (▲5.3)	1,041 (▲2.8)	
23年4月	6,653 (▲9.7)	1,072 (4.9)	4,717 (▲12.5)	310 (▲19.5)	1,661 (▲24.1)	2,628 (▲2.4)	116 (▲4.9)	864 (▲9.7)	94 (6.8)	770 (▲11.4)	
5月	4,995 (▲11.1)	928 (0.9)	3,304 (▲16.7)	100 (▲27.5)	980 (▲37.7)	2,122 (▲0.8)	99 (▲11.6)	763 (4.5)	89 (11.3)	674 (3.7)	
6月	4,818 (▲10.6)	928 (▲12.6)	3,106 (▲15.0)	93 (▲19.8)	928 (▲26.3)	1,979 (▲9.0)	102 (2.0)	784 (16.3)	54 (▲12.9)	730 (19.3)	
7月	4,352 (▲16.5)	849 (▲14.8)	2,874 (▲18.8)	77 (▲36.4)	885 (▲25.8)	1,828 (▲13.7)	78 (▲25.0)	829 (▲6.7)	61 (▲12.9)	568 (▲6.0)	
8月	5,105 (0.5)	1,093 (2.3)	3,232 (▲3.3)	101 (▲9.8)	902 (▲9.6)	2,131 (0.1)	95 (▲6.9)	780 (16.2)	78 (▲13.3)	702 (20.8)	
9月	4,814 (▲9.5)	974 (▲8.5)	3,120 (▲11.7)	78 (▲28.4)	914 (▲17.1)	2,025 (▲8.2)	100 (▲11.5)	720 (0.0)	76 (▲10.6)	644 (1.4)	
10月	4,551 (▲7.2)	853 (▲11.1)	3,057 (▲7.1)	88 (▲14.6)	933 (▲10.9)	1,956 (▲3.8)	76 (▲27.6)	641 (▲2.3)	61 (▲16.4)	580 (▲0.5)	
11月	4,406 (▲4.9)	927 (4.4)	2,898 (▲5.1)	86 (4.9)	900 (▲6.2)	1,826 (▲5.9)	83 (16.9)	581 (▲15.9)	53 (▲19.7)	528 (▲15.5)	
12月	3,504 (▲2.3)	732 (▲9.6)	2,291 (1.9)	69 (▲28.9)	701 (▲5.5)	1,448 (8.6)	71 (▲7.8)	481 (▲8.7)	61 (10.9)	420 (▲11.0)	
24年1月	5,220 (▲5.4)	1,206 (▲1.9)	3,310 (▲4.7)	115 (▲5.7)	952 (▲13.9)	2,150 (0.4)	87 (▲15.5)	704 (▲13.3)	99 (13.8)	605 (▲16.6)	
2月	4,967 (▲8.2)	1,348 (7.9)	2,918 (▲0.6)	101 (9.8)	824 (▲5.4)	1,897 (1.0)	91 (0.0)	701 (▲42.9)	77 (▲12.5)	624 (▲45.2)	
3月	5,479 (▲9.2)	1,321 (▲2.9)	3,229 (▲8.9)	88 (▲28.5)	929 (▲15.4)	2,098 (▲5.8)	111 (15.6)	929 (▲17.8)	94 (5.6)	835 (▲19.8)	
24年4月	6,509 (▲2.2)	903 (▲15.8)	4,795 (1.7)	272 (▲12.3)	1,896 (14.1)	2,519 (▲4.1)	101 (▲12.9)	811 (▲6.1)	91 (▲3.2)	720 (▲6.5)	
5月	5,324 (6.6)	1,088 (17.2)	3,566 (7.9)	110 (10.0)	1,156 (18.0)	2,195 (3.4)	101 (2.0)	670 (▲12.2)	91 (2.2)	579 (▲14.1)	
6月	4,587 (▲4.8)	990 (6.7)	3,005 (▲3.3)	89 (▲4.3)	909 (▲2.0)	1,898 (▲4.1)	107 (4.9)	592 (▲24.5)	66 (22.2)	526 (▲27.9)	
7月	4,749 (9.1)	1,037 (22.1)	3,171 (10.3)	83 (7.8)	951 (7.5)	2,039 (11.5)	92 (17.9)	541 (▲14.0)	75 (23.0)	466 (▲18.0)	
8月	4,788 (▲6.2)	1,068 (▲2.3)	3,145 (▲2.7)	82 (▲18.8)	926 (2.7)	2,041 (▲4.2)	92 (▲3.2)	575 (▲26.3)	87 (11.5)	488 (▲30.5)	
9月	4,673 (▲2.9)	1,053 (8.1)	3,034 (▲2.8)	71 (▲9.0)	879 (▲3.8)	2,007 (▲0.9)	74 (▲26.0)	586 (▲18.6)	78 (2.6)	508 (▲21.1)	
10月	4,979 (9.4)	1,054 (23.6)	3,381 (10.6)	94 (6.8)	987 (5.8)	2,201 (12.5)	95 (25.0)	544 (▲15.1)	58 (▲4.9)	486 (▲16.2)	
11月	4,195 (▲4.8)	887 (▲4.3)	2,803 (▲3.3)	77 (▲10.5)	933 (3.7)	1,725 (▲5.5)	65 (▲21.7)	505 (▲13.1)	71 (34.0)	434 (▲17.8)	
12月	3,362 (▲4.1)	803 (9.7)	2,164 (▲5.5)	74 (7.2)	673 (▲4.0)	1,365 (▲5.7)	50 (▲29.6)	395 (▲17.9)	52 (▲14.8)	343 (▲18.3)	
25年1月	5,211 (▲0.2)	1,312 (8.8)	3,290 (▲0.6)	86 (▲25.2)	962 (1.1)	2,152 (0.1)	87 (0.0)	609 (▲13.5)	73 (▲26.3)	536 (▲11.4)	
2月	4,818 (▲3.0)	1,395 (3.5)	2,813 (▲3.6)	83 (▲17.8)	781 (▲5.2)	1,889 (▲0.4)	59 (▲35.2)	610 (▲13.0)	84 (9.1)	526 (▲15.7)	

(注) 1 ()内は、前年同月比を示す。
2 求職者計と①在職者、②離職者、③無業者の合計は再就職件数が計上されていないので一致しない。
【資料出所】 愛媛労働局「職業安定業務統計」

正社員職業紹介状況(原数値)

愛媛労働局

項 目	平成25年 2月	平成24年 2月	前年同月比 (差)
① 月間有効求職者数 (人) (パートタイムを除く常用)	18,887	19,055	▲ 0.9%
正社員			
② 月間有効求人数 (人)	9,742	9,189	6.0%
③ 新規求人数 (人)	3,681	3,519	4.6%
④ 就職件数 (件)	1,002	1,112	▲ 9.9%
⑤ 有効求人倍率 (倍) (②/①) (原数値)	0.52	0.48	0.04 p

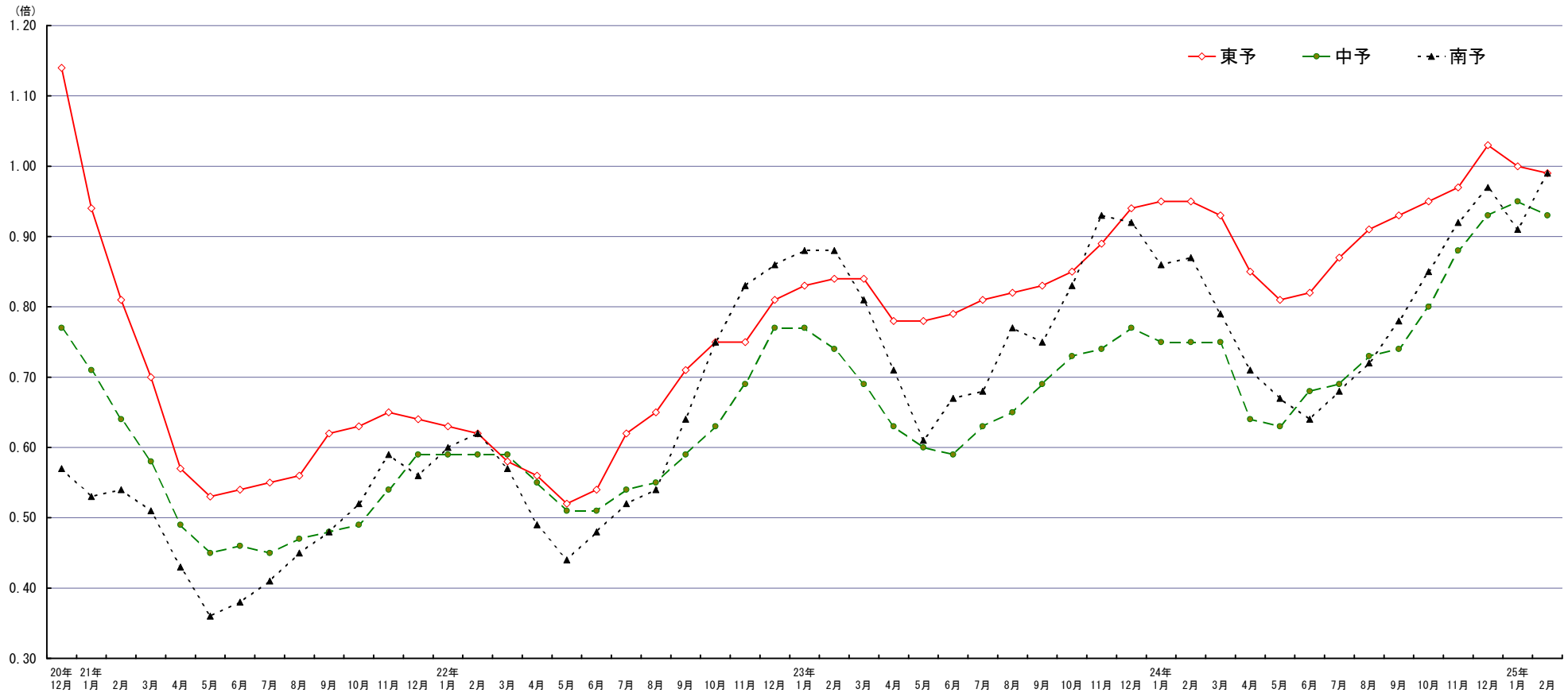
(注) 正社員の有効求人倍率は正社員の月間有効求人数をパートタイムを除く常用の月間有効求職者数で除して算出しているが、パートタイムを除く常用の月間有効求職者数には派遣労働者や契約社員を希望する者も含まれるため、厳密な意味での正社員有効求人倍率より低い値となる。

月間有効求人倍率の推移(原数値)

		25年2月	24年2月	増減率(差)
① 月間有効 求人倍率 (③/②)	東予	0.99	0.95	0.04p
	中予	0.93	0.75	0.18p
	南予	0.99	0.87	0.12p
	県計	0.96	0.83	0.13p
② 月間有効 求職者数 (人)	東予	8,686	8,656	0.3%
	中予	13,491	13,611	▲ 0.9%
	南予	3,868	4,260	▲ 9.2%
	県計	26,045	26,527	▲ 1.8%
③ 月間有効 求人数 (人)	東予	8,638	8,197	5.4%
	中予	12,497	10,145	23.2%
	南予	3,837	3,719	3.2%
	県計	24,972	22,061	13.2%

(注) 学卒を除き、パートタイムを含む。

地域別有効求人倍率の推移（原数値）



	20年 12月	21年 1月	2月	3月	4月	5月	6月	7月	8月	9月	10月	11月	12月	22年 1月	2月	3月	4月	5月	6月	7月	8月	9月	10月	11月	12月	23年 1月	2月	3月	4月	5月	6月	7月	8月	9月	10月	11月	12月	24年 1月	2月	3月	4月	5月	6月	7月	8月	9月	10月	11月	12月	25年 1月	2月
東予	1.14	0.94	0.81	0.70	0.57	0.53	0.54	0.55	0.56	0.62	0.63	0.65	0.64	0.63	0.62	0.58	0.56	0.52	0.54	0.62	0.65	0.71	0.75	0.75	0.81	0.83	0.84	0.84	0.78	0.78	0.79	0.81	0.82	0.83	0.85	0.89	0.94	0.95	0.95	0.93	0.85	0.81	0.82	0.87	0.91	0.93	0.95	0.97	1.03	1.00	0.99
中予	0.77	0.71	0.64	0.58	0.49	0.45	0.46	0.45	0.47	0.48	0.49	0.54	0.59	0.59	0.59	0.55	0.51	0.51	0.54	0.55	0.59	0.63	0.69	0.77	0.77	0.74	0.69	0.63	0.60	0.59	0.63	0.65	0.69	0.73	0.74	0.77	0.75	0.75	0.75	0.64	0.63	0.68	0.69	0.73	0.74	0.80	0.88	0.93	0.95	0.93	
南予	0.57	0.53	0.54	0.51	0.43	0.36	0.38	0.41	0.45	0.48	0.52	0.59	0.56	0.60	0.62	0.57	0.49	0.44	0.48	0.52	0.54	0.64	0.75	0.83	0.86	0.88	0.88	0.81	0.71	0.61	0.67	0.68	0.77	0.75	0.83	0.93	0.92	0.86	0.87	0.79	0.71	0.67	0.64	0.68	0.72	0.78	0.85	0.92	0.97	0.91	0.99

一 般 職 業 紹 介 状 況

平成 25 年 2 月

愛媛労働局職業安定部職業安定課

項目 年度・月	A 新規求職申込件数				B 月間有効求職者数				C 新規求人数		D 月間有効求人数		E 就職件数				F 充足数		求人倍率 (原数値)		求人倍率 (季節調整値)		就職率	充足率
	常用	うち (保)	うち 中高年	うち 中高年	常用	うち (保)	うち 中高年	常用	常用	常用	うち (保)	うち 中高年	常用	うち (保)	うち 中高年	常用	新規	有効	新規	有効	E/A (%)	F/C (%)		
																							C/A	D/B
平成 23 年度	83,804	83,391	24,384	29,302	335,405	334,653	141,838	133,517	100,557	87,453	253,999	224,816	29,109	26,282	6,890	8,917	28,812	26,054	1.20	0.76	*	*	34.7	28.7
月平均	6,984	6,949	2,032	2,442	27,950	27,888	11,820	11,126	8,380	7,288	21,167	18,735	2,426	2,190	574	743	2,405	2,145	—	—	*	*	—	—
平成 24 年 2 月	7,002	7,000	1,763	2,390	26,527	26,508	10,920	10,506	8,894	7,922	22,061	19,762	2,341	2,136	578	720	2,318	2,118	1.27	0.83	1.23	0.76	33.4	26.1
平成 24 年 3 月	7,650	7,638	1,866	2,551	28,291	28,266	10,829	10,980	9,107	8,159	23,013	20,713	2,820	2,619	605	857	2,843	2,637	1.19	0.81	1.28	0.77	36.9	31.2
平成 24 年 4 月	9,528	9,513	3,722	3,733	30,442	30,410	12,294	12,165	8,279	7,558	21,888	19,923	2,806	2,623	570	833	2,782	2,594	0.87	0.72	1.20	0.77	29.5	33.6
平成 24 年 5 月	7,749	7,702	2,356	2,658	30,896	30,825	12,884	12,273	8,575	7,453	21,489	19,367	2,754	2,555	636	795	2,668	2,478	1.11	0.70	1.29	0.79	35.5	31.1
平成 24 年 6 月	6,497	6,456	1,787	2,271	29,798	29,701	12,791	11,978	8,501	7,267	21,452	18,905	2,558	2,267	568	760	2,501	2,217	1.31	0.72	1.33	0.80	39.4	29.4
平成 24 年 7 月	6,680	6,587	1,991	2,390	28,999	28,863	12,942	11,731	8,659	7,680	21,589	19,287	2,390	2,144	591	729	2,374	2,137	1.30	0.74	1.24	0.81	35.8	27.4
平成 24 年 8 月	6,669	6,656	2,115	2,263	28,558	28,515	13,073	11,496	9,062	8,069	22,457	20,181	2,273	2,073	587	699	2,183	2,011	1.36	0.79	1.31	0.82	34.1	24.1
平成 24 年 9 月	6,742	6,732	1,875	2,311	28,563	28,529	12,704	11,480	8,958	7,936	23,013	20,644	2,432	2,207	572	774	2,386	2,170	1.33	0.81	1.31	0.82	36.1	26.6
平成 24 年 10 月	6,968	6,958	2,164	2,501	28,598	28,563	12,597	11,538	10,148	8,377	24,503	21,327	2,629	2,386	693	843	2,572	2,326	1.46	0.86	1.30	0.83	37.7	25.3
平成 24 年 11 月	5,794	5,776	1,850	2,026	27,066	27,021	11,928	10,919	9,290	7,713	24,720	20,976	2,322	2,062	608	756	2,299	2,042	1.60	0.91	1.34	0.84	40.1	24.7
平成 24 年 12 月	4,558	4,526	1,334	1,685	24,512	24,454	10,944	10,102	8,171	6,905	23,775	20,045	1,947	1,700	478	628	1,921	1,673	1.79	0.97	1.38	0.86	42.7	23.5
平成 25 年 1 月	7,271	7,262	2,017	2,532	25,171	25,138	10,954	10,226	10,072	8,495	24,239	20,933	2,012	1,756	492	655	1,973	1,726	1.39	0.96	1.34	0.86	27.7	19.6
平成 25 年 2 月	6,666	6,656	1,665	2,310	26,045	26,013	10,483	10,445	9,513	8,565	24,972	22,013	2,217	2,026	539	721	2,190	2,008	1.43	0.96	1.39	0.88	33.3	23.0
前月比	▲ 8.3	▲ 8.3	▲ 17.5	▲ 8.8	3.5	3.5	▲ 4.3	2.1	▲ 5.6	0.8	3.0	5.2	10.2	15.4	9.6	10.1	11.0	16.3	0.04p	0.00p	0.05p	0.02p	5.6p	3.4p
前年同月比	▲ 4.8	▲ 4.9	▲ 5.6	▲ 3.3	▲ 1.8	▲ 1.9	▲ 4.0	▲ 0.6	7.0	8.1	13.2	11.4	▲ 5.3	▲ 5.1	▲ 6.7	0.1	▲ 5.5	▲ 5.2	0.16p	0.13p	*	*	▲ 0.1p	▲ 3.1p
(公共職業安定所別)																								
中予	松山	▲ 2.5	▲ 2.6	▲ 1.9	▲ 3.1	▲ 0.9	▲ 0.9	▲ 3.9	▲ 3.0	10.7	12.3	23.2	19.0	▲ 8.2	▲ 6.9	▲ 12.3	▲ 5.1	▲ 7.2	▲ 5.7	0.16p	0.18p	*	▲ 1.6p	▲ 3.9p
		3,386	3,383	917	1,126	13,491	13,480	5,487	4,956	4,554	3,997	12,497	10,368	858	777	229	263	913	817	1.34	0.93	*	25.3	20.0
東予	今治	▲ 6.4	▲ 6.5	▲ 14.6	▲ 1.1	▲ 2.7	▲ 2.8	▲ 6.3	5.7	6.7	8.9	4.0	6.5	▲ 11.4	▲ 13.8	▲ 8.5	▲ 15.0	▲ 13.6	▲ 14.7	0.18p	0.06p	*	▲ 2.1p	▲ 5.7p
		776	775	182	272	2,988	2,987	1,199	1,269	1,152	1,093	2,967	2,836	288	268	65	85	279	267	1.48	0.99	*	37.1	24.2
	新居浜	▲ 0.3	▲ 0.7	▲ 32.0	8.6	2.3	2.1	▲ 5.3	9.9	▲ 1.0	▲ 1.0	▲ 2.6	▲ 4.5	10.7	7.7	14.3	1.3	4.0	5.4	▲ 0.01p	▲ 0.05p	*	4.0p	1.2p
		578	576	102	214	2,153	2,149	771	943	890	779	2,241	1,960	227	209	56	77	208	194	1.54	1.04	*	39.3	23.4
	西条	1.5	1.0	27.6	11.3	8.2	7.8	29.8	23.2	1.3	3.4	5.7	4.3	9.8	4.2	57.9	14.5	10.2	2.3	0.00p	▲ 0.02p	*	3.3p	2.2p
486		484	134	168	2,042	2,034	949	929	722	692	1,874	1,764	213	197	60	71	195	177	1.49	0.92	*	43.8	27.0	
四国中央	▲ 3.3	▲ 3.3	▲ 7.8	▲ 7.6	▲ 5.5	▲ 5.5	▲ 10.7	▲ 8.6	16.2	17.9	22.5	23.0	▲ 27.8	▲ 27.5	▲ 36.7	▲ 15.5	▲ 19.2	▲ 19.8	0.24p	0.24p	*	▲ 11.7p	▲ 12.5p	
	405	405	95	145	1,503	1,503	559	657	574	560	1,556	1,503	140	132	31	49	164	158	1.42	1.04	*	34.6	28.6	
南予	八幡浜	▲ 11.7	▲ 12.0	▲ 8.5	▲ 5.7	▲ 0.8	▲ 0.8	▲ 2.2	4.9	28.0	32.3	11.8	14.1	31.3	46.7	48.0	106.9	27.9	36.7	0.48p	0.12p	*	16.6p	0.0p
		332	330	75	132	1,220	1,214	495	574	507	455	1,202	1,133	168	154	37	60	142	134	1.53	0.99	*	50.6	28.0
	宇和島	▲ 15.8	▲ 15.8	▲ 8.1	▲ 21.5	▲ 14.4	▲ 14.5	▲ 21.4	▲ 19.4	▲ 17.9	▲ 18.5	▲ 0.4	0.2	▲ 21.8	▲ 20.3	▲ 38.2	▲ 20.7	▲ 21.5	▲ 22.5	▲ 0.04p	0.14p	*	▲ 3.0p	▲ 1.0p
447		447	102	164	1,689	1,687	685	717	725	657	1,686	1,596	176	157	34	65	157	145	1.62	1.00	*	39.4	21.7	
大洲	▲ 18.7	▲ 18.7	▲ 9.4	▲ 10.1	▲ 9.2	▲ 9.2	▲ 11.7	▲ 7.0	22.7	19.0	▲ 0.3	2.6	8.9	7.3	▲ 10.0	41.7	10.0	16.0	0.51p	0.09p	*	14.5p	▲ 4.0p	
	256	256	58	89	959	959	338	400	389	332	949	853	147	132	27	51	132	116	1.52	0.99	*	57.4	33.9	

(注) ・公共職業安定所別上段は対前年同月比、下段は原数値である。 ・新規学卒を除きパートタイムを含む。

一般職業紹介状況（全数）

平成25年2月

項目 年月	月間有効求職者		月間有効求人数		有効求人倍率		新規求職者数		新規求人数		新規求人倍率		就職件数
	季調値 対前月	原数値 対前月	季調値 対前月	原数値 対前月	季節 調整値	原数値	季調値 対前月	原数値 対前月	季調値 対前月	原数値 対前月	季節 調整値	原数値	原数値 対前月
	増減率	増減率	増減率	増減率			増減率	増減率	増減率	増減率			同月 増減率
	%	%	%	%	倍	倍	%	%	%	%	倍	倍	%
平成17年	—	▲ 2.0	—	8.1	—	0.83	—	▲ 4.3	—	5.8	—	1.26	1.9
平成18年	—	▲ 1.2	—	5.2	—	0.89	—	2.3	—	4.7	—	1.29	7.9
平成19年	—	▲ 1.3	—	▲ 2.9	—	0.87	—	▲ 3.4	—	▲ 2.4	—	1.31	▲ 2.6
平成20年	—	▲ 0.4	—	▲ 3.4	—	0.85	—	▲ 0.2	—	▲ 4.6	—	1.25	▲ 1.9
平成21年	—	19.3	—	▲ 22.0	—	0.55	—	12.8	—	▲ 16.8	—	0.92	5.3
平成22年	—	▲ 0.9	—	9.0	—	0.61	—	0.1	—	8.5	—	1.00	1.5
平成23年	—	▲ 5.6	—	16.0	—	0.75	—	▲ 5.3	—	10.7	—	1.17	▲ 1.3
平成17年度	—	▲ 0.6	—	9.9	—	0.86	—	▲ 0.1	—	7.7	—	1.28	5.3
平成18年度	—	▲ 1.7	—	1.6	—	0.88	—	0.8	—	1.4	—	1.29	4.0
平成19年度	—	▲ 1.2	—	▲ 2.7	—	0.87	—	▲ 3.3	—	▲ 2.0	—	1.30	▲ 0.8
平成20年度	—	2.9	—	▲ 8.3	—	0.78	—	4.0	—	▲ 9.7	—	1.13	▲ 4.3
平成21年度	—	16.8	—	▲ 19.3	—	0.54	—	7.8	—	▲ 12.6	—	0.92	7.6
平成22年度	—	▲ 2.8	—	18.3	—	0.65	—	0.2	—	14.7	—	1.05	1.5
平成23年度	—	▲ 5.4	—	9.9	—	0.76	—	▲ 6.8	—	6.2	—	1.20	▲ 3.1
《平成22年度》													
22年 4月	0.0	▲ 0.4	4.7	7.3	0.58	0.54	▲ 1.5	▲ 1.7	12.9	13.7	1.04	1.03	0.4
5月	1.0	▲ 0.8	▲ 0.8	8.4	0.57	0.50	4.2	4.7	▲ 8.8	5.4	0.91	0.92	4.7
6月	▲ 1.0	▲ 3.0	0.3	5.7	0.58	0.52	▲ 2.6	▲ 1.1	1.6	0.2	0.95	0.96	5.0
7月	▲ 0.8	▲ 5.1	5.0	12.3	0.61	0.56	0.0	▲ 0.1	7.4	12.0	1.02	1.01	▲ 2.9
8月	0.6	▲ 3.0	0.5	13.6	0.61	0.58	▲ 0.1	6.6	▲ 4.1	7.9	0.98	0.97	▲ 2.7
9月	▲ 0.7	▲ 2.8	5.1	17.8	0.65	0.64	▲ 2.1	2.1	7.9	16.0	1.08	1.06	0.9
10月	▲ 0.3	▲ 3.0	3.4	22.1	0.67	0.69	1.4	▲ 2.9	3.0	21.7	1.09	1.06	▲ 4.5
11月	▲ 0.1	▲ 1.0	0.8	24.3	0.68	0.73	0.5	10.3	▲ 3.8	17.3	1.05	1.05	6.5
12月	▲ 1.1	▲ 3.8	2.7	26.7	0.70	0.80	▲ 6.3	▲ 9.6	4.1	17.0	1.16	1.14	2.8
23年 1月	▲ 1.4	▲ 4.0	1.4	27.7	0.72	0.81	2.9	▲ 2.6	0.8	20.0	1.14	1.15	3.8
2月	▲ 0.2	▲ 3.5	0.6	26.5	0.73	0.79	1.9	4.4	▲ 0.3	20.7	1.12	1.15	0.6
3月	0.1	▲ 3.8	▲ 0.6	25.0	0.72	0.76	▲ 3.3	▲ 5.5	0.3	21.5	1.16	1.18	3.9
《平成23年度》													
23年 4月	▲ 1.9	▲ 6.0	1.3	20.1	0.75	0.70	▲ 1.9	▲ 7.8	5.4	11.1	1.25	0.90	1.2
5月	▲ 1.2	▲ 7.0	▲ 0.3	22.8	0.76	0.66	▲ 1.3	▲ 7.4	▲ 4.0	22.5	1.21	1.02	2.3
6月	▲ 0.7	▲ 7.6	▲ 1.8	19.6	0.75	0.67	1.3	▲ 8.4	▲ 3.6	12.8	1.15	1.12	▲ 4.5
7月	0.1	▲ 7.5	2.0	14.6	0.76	0.70	▲ 0.7	▲ 12.4	3.9	4.4	1.21	1.28	▲ 1.1
8月	▲ 0.1	▲ 6.7	▲ 0.2	16.2	0.76	0.72	4.6	1.0	▲ 2.4	15.0	1.12	1.16	▲ 1.8
9月	0.3	▲ 5.7	0.3	10.3	0.76	0.75	▲ 9.5	▲ 9.7	▲ 1.4	2.7	1.23	1.21	▲ 3.0
10月	▲ 0.1	▲ 5.8	0.7	7.8	0.77	0.78	3.9	▲ 7.7	2.1	0.9	1.20	1.38	▲ 5.7
11月	0.4	▲ 5.6	▲ 0.4	5.0	0.76	0.82	5.4	▲ 4.4	▲ 1.0	2.6	1.13	1.32	▲ 6.2
12月	1.5	▲ 3.0	0.0	3.6	0.75	0.85	▲ 2.1	▲ 0.5	0.4	1.0	1.16	1.56	▲ 5.0
24年 1月	▲ 0.7	▲ 2.1	0.0	1.4	0.75	0.84	▲ 5.0	▲ 6.1	2.9	1.2	1.26	1.26	▲ 4.8
2月	▲ 0.3	▲ 2.3	0.5	2.2	0.76	0.83	1.7	▲ 6.3	▲ 0.5	4.5	1.23	1.27	▲ 0.3
3月	0.0	▲ 3.5	1.9	3.5	0.77	0.81	0.2	▲ 9.0	4.1	2.6	1.28	1.19	▲ 7.9
《平成24年度》													
24年 4月	0.2	▲ 1.0	0.1	2.3	0.77	0.72	3.3	▲ 1.1	▲ 2.7	▲ 4.2	1.20	0.87	▲ 1.0
5月	0.4	1.9	2.3	6.8	0.79	0.70	▲ 3.0	5.0	3.8	13.8	1.29	1.11	8.0
6月	▲ 0.1	0.8	1.5	8.0	0.80	0.72	▲ 1.9	▲ 7.5	1.4	8.0	1.33	1.31	▲ 2.7
7月	▲ 0.1	2.2	1.0	9.0	0.81	0.74	4.3	6.5	▲ 2.8	7.6	1.24	1.30	4.5
8月	▲ 0.1	0.9	1.5	9.8	0.82	0.79	▲ 1.6	▲ 6.5	3.5	9.2	1.31	1.36	3.1
9月	0.4	0.3	0.2	8.1	0.82	0.81	0.9	▲ 1.9	1.3	8.0	1.31	1.33	▲ 4.3
10月	▲ 0.1	2.8	1.4	12.2	0.83	0.86	▲ 1.7	8.5	▲ 2.9	14.4	1.30	1.46	7.9
11月	▲ 0.3	1.3	1.0	13.4	0.84	0.91	▲ 2.5	▲ 6.7	1.1	13.3	1.34	1.60	▲ 2.2
12月	▲ 0.3	▲ 0.8	1.5	13.1	0.86	0.97	0.0	▲ 7.1	2.5	6.9	1.38	1.79	▲ 7.2
25年 1月	▲ 0.9	▲ 1.4	▲ 0.1	13.6	0.86	0.96	0.4	▲ 0.3	▲ 2.2	10.0	1.34	1.39	0.9
2月	▲ 0.4	▲ 1.8	1.8	13.2	0.88	0.96	▲ 0.1	▲ 4.8	3.5	7.0	1.39	1.43	▲ 5.3
3月													

(注) 1 新規学卒者を除きパートタイムを含む
 2 平成24年12月以前の数値は新季節指数により改訂されている。

有効求人倍率の推移（季節調整値）

（新規学卒者を除きパートタイムを含む）

愛媛労働局

	1月	2月	3月	4月	5月	6月	7月	8月	9月	10月	11月	12月	年計	年度計
昭和 38年	0.19	0.28	0.29	0.31	0.31	0.31	0.35	0.31	0.29	0.34	0.33	0.32	0.31	0.32
39年	0.33	0.33	0.31	0.36	0.37	0.36	0.35	0.35	0.33	0.34	0.33	0.34	0.34	0.34
40年	0.32	0.32	0.30	0.28	0.28	0.28	0.28	0.29	0.28	0.29	0.30	0.28	0.29	0.29
41年	0.29	0.29	0.30	0.32	0.33	0.33	0.35	0.37	0.38	0.38	0.36	0.38	0.34	0.37
42年	0.41	0.41	0.45	0.45	0.47	0.49	0.50	0.51	0.47	0.51	0.53	0.55	0.48	0.51
43年	0.59	0.56	0.53	0.53	0.55	0.59	0.58	0.58	0.58	0.58	0.60	0.58	0.58	0.59
44年	0.59	0.63	0.67	0.66	0.67	0.67	0.63	0.67	0.68	0.66	0.69	0.67	0.66	0.69
45年	0.74	0.78	0.78	0.84	0.76	0.75	0.84	0.79	0.88	0.92	0.92	0.91	0.83	0.85
46年	0.88	0.84	0.81	0.77	0.80	0.77	0.76	0.73	0.73	0.73	0.72	0.72	0.77	0.73
47年	0.66	0.66	0.67	0.68	0.70	0.70	0.72	0.77	0.74	0.83	0.87	0.97	0.76	0.84
48年	0.95	1.02	1.10	1.13	1.12	1.19	1.14	1.18	1.20	1.24	1.20	1.16	1.15	1.17
49年	1.16	1.10	1.05	1.03	1.00	0.96	0.92	0.85	0.78	0.76	0.69	0.65	0.90	0.77
50年	0.63	0.61	0.57	0.57	0.55	0.52	0.54	0.54	0.55	0.55	0.55	0.56	0.56	0.56
51年	0.59	0.60	0.61	0.62	0.63	0.57	0.58	0.59	0.56	0.54	0.51	0.50	0.57	0.55
52年	0.51	0.50	0.51	0.50	0.48	0.49	0.48	0.46	0.51	0.47	0.46	0.42	0.49	0.47
53年	0.43	0.44	0.43	0.44	0.45	0.46	0.48	0.46	0.48	0.48	0.50	0.48	0.46	0.49
54年	0.53	0.54	0.54	0.56	0.57	0.57	0.57	0.60	0.62	0.64	0.67	0.67	0.59	0.62
55年	0.66	0.66	0.70	0.72	0.69	0.69	0.66	0.66	0.63	0.63	0.61	0.62	0.66	0.65
56年	0.62	0.63	0.62	0.62	0.61	0.62	0.64	0.62	0.60	0.60	0.58	0.60	0.61	0.60
57年	0.58	0.58	0.54	0.55	0.57	0.56	0.57	0.56	0.57	0.56	0.56	0.55	0.56	0.56
58年	0.56	0.55	0.57	0.58	0.58	0.57	0.58	0.59	0.59	0.60	0.63	0.59	0.58	0.60
59年	0.61	0.62	0.62	0.60	0.61	0.62	0.60	0.63	0.65	0.64	0.65	0.66	0.63	0.64
60年	0.67	0.68	0.68	0.68	0.66	0.67	0.66	0.65	0.66	0.64	0.61	0.63	0.66	0.65
61年	0.64	0.64	0.64	0.62	0.62	0.65	0.62	0.62	0.60	0.63	0.61	0.59	0.62	0.61
62年	0.58	0.59	0.59	0.60	0.60	0.63	0.68	0.68	0.74	0.77	0.79	0.82	0.67	0.73
63年	0.84	0.86	0.87	0.94	0.96	0.96	0.95	0.98	0.96	0.98	1.01	1.02	0.95	0.99
平成 元年	1.04	1.03	1.08	1.07	1.11	1.11	1.07	1.10	1.11	1.13	1.13	1.17	1.09	1.14
2年	1.23	1.26	1.26	1.23	1.22	1.23	1.26	1.24	1.25	1.25	1.29	1.28	1.25	1.26
3年	1.29	1.31	1.34	1.34	1.35	1.38	1.36	1.30	1.30	1.29	1.30	1.27	1.32	1.31
4年	1.27	1.26	1.28	1.23	1.21	1.16	1.15	1.14	1.15	1.13	1.09	1.05	1.18	1.12
5年	1.05	1.04	1.02	0.98	0.96	0.95	0.93	0.94	0.89	0.87	0.84	0.84	0.94	0.89
6年	0.84	0.84	0.84	0.85	0.87	0.86	0.87	0.91	0.90	0.87	0.85	0.88	0.86	0.87
7年	0.87	0.87	0.85	0.84	0.82	0.83	0.82	0.84	0.84	0.85	0.85	0.86	0.84	0.84
8年	0.84	0.83	0.84	0.87	0.89	0.91	0.92	0.89	0.88	0.88	0.89	0.89	0.88	0.89
9年	0.91	0.90	0.90	0.89	0.92	0.93	0.93	0.91	0.92	0.91	0.91	0.87	0.91	0.88
10年	0.84	0.82	0.77	0.76	0.73	0.71	0.70	0.70	0.70	0.70	0.69	0.69	0.73	0.70
11年	0.68	0.67	0.67	0.65	0.65	0.64	0.63	0.62	0.62	0.63	0.64	0.64	0.64	0.64
12年	0.64	0.64	0.65	0.67	0.67	0.66	0.68	0.68	0.67	0.66	0.66	0.66	0.66	0.67
13年	0.67	0.67	0.68	0.68	0.68	0.69	0.67	0.67	0.66	0.64	0.62	0.59	0.66	0.65
14年	0.61	0.63	0.65	0.63	0.62	0.62	0.62	0.62	0.63	0.63	0.64	0.63	0.63	0.63
15年	0.62	0.61	0.61	0.62	0.62	0.62	0.63	0.65	0.67	0.71	0.70	0.71	0.65	0.68
16年	0.74	0.73	0.73	0.72	0.74	0.77	0.77	0.76	0.76	0.77	0.79	0.79	0.75	0.77
17年	0.80	0.81	0.83	0.81	0.81	0.81	0.83	0.85	0.87	0.86	0.86	0.88	0.83	0.86
18年	0.90	0.89	0.89	0.90	0.90	0.90	0.89	0.87	0.87	0.88	0.87	0.88	0.89	0.88
19年	0.88	0.89	0.89	0.89	0.90	0.88	0.87	0.87	0.85	0.84	0.85	0.86	0.87	0.87
20年	0.89	0.86	0.89	0.89	0.88	0.87	0.86	0.85	0.81	0.79	0.78	0.76	0.85	0.78
21年	0.67	0.62	0.58	0.54	0.52	0.53	0.52	0.52	0.53	0.53	0.54	0.53	0.55	0.54
22年	0.54	0.55	0.56	0.58	0.57	0.58	0.61	0.61	0.65	0.67	0.68	0.70	0.61	0.65
23年	0.72	0.73	0.72	0.75	0.76	0.75	0.76	0.76	0.76	0.77	0.76	0.75	0.75	0.76
24年	0.75	0.76	0.77	0.77	0.79	0.80	0.81	0.82	0.82	0.83	0.84	0.86	0.80	0.80
25年	0.86	0.88												

※ 1 季節調整法はセンサス局法Ⅱ(X-12-ARIMA)による。
 なお、平成24年12月以前の数値は新季節指数により改訂されている。
 2 年計及び年度計は原数値。