

愛媛労働局発表
平成25年9月30日(月)

担当	愛媛労働局職業安定部職業安定課
	課長 友田 哲夫
	課長補佐 永木 徹
	地方労働市場情報官 梶 浩
	電話 089-943-5221

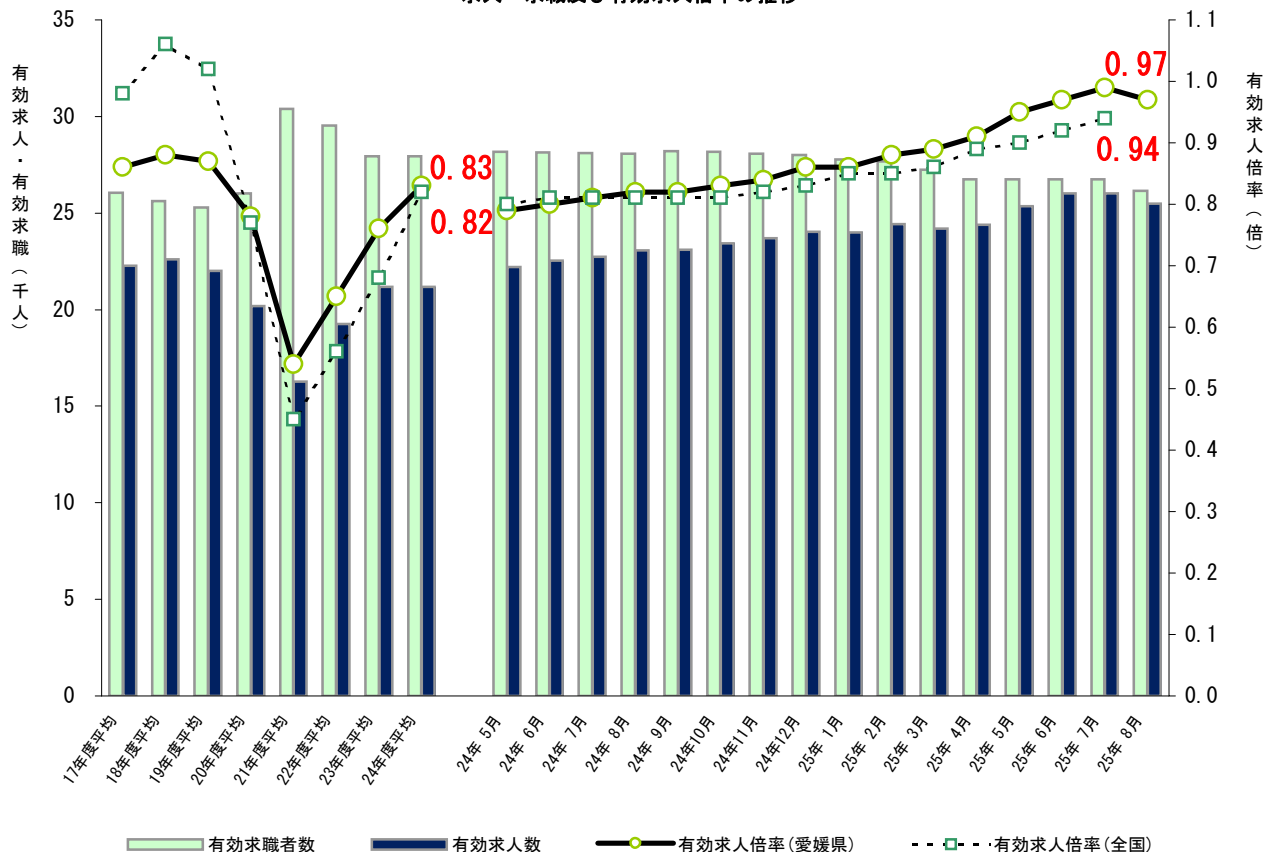
管内の雇用失業情勢（平成25年8月分）について
— 有効求人倍率は0.97倍(季節調整値) —
前月比0.02ポイント低下

愛媛労働局では、公共職業安定所（ハローワーク）における求人、求職、就職の状況をとりまとめ、求人倍率等の指標を作成し毎月公表しています。

《ポイント》

- 有効求人倍率（季節調整値）は、0.97倍で前月比0.02ポイント低下した。
地域別（原数値）では、全ての地域で前年同月を上回った。
正社員求人倍率（原数値）は、0.55倍で前年同月比で0.08ポイント上昇した。
- 新規求人数（原数値）は、前年同月比で16か月連続で増加した。
主な産業別では、「運輸業、郵便業」、「卸売業、小売業」、「サービス業」、「医療、福祉」、「建設業」の産業で前年同月を上回った。
一方、「製造業」、「宿泊業、飲食サービス業」では下回った。
- 新規求職者数（原数値）は、前年同月比で10か月連続で減少した。

求人・求職及び有効求人倍率の推移



(注) 月別の有効求人倍率は季節調整値。なお、平成24年12月以前の数値は新季節指数により改訂されている。

管内の雇用失業情勢(平成25年8月分)概要

I 主要指標

1 求人倍率

項目	25年8月	前月差	ポイント (前月差)
有効求人倍率	0.97 倍	▲ 0.02 p	前月比で20か月ぶり低下
有効求人	25,488	▲ 2.6 %	前月比で5か月ぶり減少 ▲ 677
有効求職	26,147	▲ 0.8 %	前月比で3か月連続減少 ▲ 198
新規求人倍率	1.47 倍	▲ 0.01 p	前月比で3か月連続低下
新規求人	9,483	▲ 0.7 %	前月比で3か月連続減少 ▲ 71
新規求職	6,460	▲ 0.2 %	前月比で3か月連続減少 ▲ 10

(注) 数値は季節調整値

項目	25年8月	前年同月差	ポイント
正社員有効求人倍率	0.55 倍	0.08 p	前年同月比で41か月連続上昇

【地域別】

項目	25年8月	前年同月差	ポイント
東 予	1.01 倍	0.10 p	前年同月比で38か月連続上昇
中 予	0.91 倍	0.18 p	前年同月比で19か月連続上昇
南 予	0.85 倍	0.13 p	前年同月比で9か月連続上昇

2 求人

項目	25年8月	前年同月比	ポイント (前年同月差)
有効求人	24,721	10.1 %	前年同月比で41か月連続増加 2,264
新規求人	9,306	2.7 %	前年同月比で16か月連続増加 244
建設業	679	5.3 %	34
製造業	970	▲ 13.1 %	▲ 146
運輸業, 郵便業	472	30.0 %	109
卸売業, 小売業	1,699	12.9 %	194
宿泊業, 飲食サービス業	588	▲ 10.4 %	▲ 68
医療, 福祉	2,128	7.6 %	151
サービス業	1,347	9.5 %	117

【一般・パート別(有効求人)状況】

一般求人は前年同月比12.2%増、パート求人は前年同月比6.6%増となった。

3 求 職

項 目	25年8月	前年同月比	ポイント (前年同月差)
有 効 求 職	26,458	▲ 7.4 %	前年同月比で9か月連続減少 ▲ 2,100
新 規 求 職	6,101	▲ 8.5 %	前年同月比で10か月連続減少 ▲ 568

[態様別(常用新規求職者(パートを除く))状況]

項 目	25年8月	前年同月比	ポイント (前年同月差)
在 職 者	1,162	8.8 %	前年同月比で9か月連続増加 94
離 職 者	2,585	▲ 17.8 %	前年同月比で10か月連続減少 ▲ 560
事業主都合離職者	667	▲ 28.0 %	前年同月比で7か月連続減少 ▲ 259
自己都合離職者	1,790	▲ 12.3 %	前年同月比で7か月連続減少 ▲ 251
無 業 者	564	▲ 1.9 %	前年同月比で23か月連続減少 ▲ 11

[一般・パート別(有効求職)状況]

一般求職者は前年同月比9.2%減、パート求職者は前年同月比2.7%減となった。

4 就 職

項 目	25年8月	前年同月(期)比	ポイント (前年同月差)
当 月	就 職 件 数	2,052 ▲ 9.7 %	前年同月比で2か月ぶり減少 ▲ 221
	就 職 率	33.6 % ▲ 0.5 p	前年同月比で6か月ぶり低下
累 計 (4~8月)	就 職 件 数	12,514 ▲ 2.1 %	前年同期比で減少 ▲ 267
	就 職 率	35.7 % 1.3 p	前年同期比で上昇

5 雇用保険関係

項 目	25年8月	前年同月比	ポイント (前年同月差)
受給資格決定件数(一般)	1,472	▲ 22.8 %	前年同月比で2か月ぶり減少 ▲ 434
受給者実人員	6,955	▲ 11.4 %	前年同月比で10か月連続減少 ▲ 898
月末現在雇用保険被保険者数	378,392	0.5 %	前年同月比で44か月連続増加 1,862

6 雇用調整助成金関係(計画届受理状況)

項 目	25年7月	前月比	ポイント (前月差)
事 業 所 数	118	▲ 9.9 %	前月比で4か月連続減少 ▲ 13
対 象 者 数	1,903	▲ 7.9 %	前月比で2か月連続減少 ▲ 163

II 雇用失業情勢判断

雇用失業情勢は、依然として厳しい状況にあるものの、着実に改善の動きが続いている。

愛媛労働局では、こうした情勢の中、為替変動等による影響にも留意しつつ、「求人・求職者のニーズに応じた的確な職業紹介」、「再就職支援(職業訓練への斡旋等)」などを重点にハローワークの総力をあげて取り組んでいる。

※ 平成25年9月分の求人倍率の公表予定日

・愛媛県内分(愛媛労働局取りまとめ) - 10月28日(月)

・全 国 分(厚生労働省取りまとめ) - 10月29日(火)

平成25年度 産業別新規求人への動向

産業	24年 8月	9月	10月	11月	12月	25年 1月	2月	3月	4月	5月	6月	7月	8月	年度合計 (対前年度比) (4~8月)
農 林 漁 業	92 27.8	160 ▲ 2.4	156 ▲ 3.7	102 52.2	64 ▲ 14.7	34 ▲ 10.5	79 97.5	56 ▲ 16.4	40 8.1	59 5.4	72 ▲ 44.2	147 444.4	87 ▲ 5.4	405 18.8
鉱業、砕石業、砂利採取業	1 ▲ 50.0	3 -	1 0.0	0 -	0 -	1 0.0	0 -	0 ▲ 100.0	0 ▲ 100.0	0 -	0 ▲ 100.0	0 ▲ 100.0	2 100.0	2 ▲ 60.0
建 設 業	645 24.3	570 8.6	588 15.3	617 9.2	469 13.0	563 16.3	578 9.7	511 2.0	557 30.8	588 3.3	454 ▲ 2.4	616 24.9	679 5.3	2,894 11.4
製 造 業	1,116 14.6	919 ▲ 22.6	1,110 4.8	1,004 10.0	788 ▲ 4.0	963 ▲ 3.5	1,022 14.3	936 ▲ 16.5	933 ▲ 3.1	1,096 2.6	968 9.5	1,006 2.8	970 ▲ 13.1	4,973 ▲ 0.7
食料品製造業	315 12.5	210 ▲ 35.8	312 11.0	242 ▲ 4.3	198 31.1	269 10.2	266 14.2	323 17.5	271 1.5	298 7.2	225 23.6	289 3.2	238 ▲ 24.4	1,321 ▲ 0.1
織 維 工 業	145 42.2	128 21.9	134 38.1	147 32.4	119 3.5	127 ▲ 0.8	133 43.0	122 ▲ 23.8	151 ▲ 5.6	141 24.8	154 8.5	173 50.4	135 ▲ 6.9	754 11.7
パルプ・紙・紙加工製造業	87 ▲ 5.4	65 ▲ 25.3	86 26.5	62 ▲ 23.5	49 ▲ 38.8	85 ▲ 19.8	72 ▲ 11.1	59 ▲ 21.3	73 ▲ 20.7	76 2.7	91 35.8	69 ▲ 4.2	117 34.5	426 8.7
化 学 工 業	18 12.5	35 34.6	21 ▲ 8.7	18 ▲ 5.3	15 7.1	7 ▲ 58.8	11 120.0	26 4.0	7 40.0	11 ▲ 45.0	18 ▲ 45.5	8 ▲ 52.9	13 ▲ 27.8	57 ▲ 38.7
プラスチック製品製造業	12 ▲ 40.0	23 ▲ 25.8	14 ▲ 62.2	24 60.0	26 18.2	30 172.7	24 140.0	29 ▲ 25.6	23 ▲ 8.0	17 ▲ 68.5	20 17.6	28 ▲ 9.7	12 0.0	100 ▲ 28.1
金 属 製 品 製 造 業	67 71.8	35 ▲ 55.7	54 ▲ 5.3	50 25.0	35 ▲ 31.4	58 20.8	46 31.4	37 ▲ 59.3	45 ▲ 8.2	64 56.1	52 10.6	49 ▲ 7.5	49 ▲ 26.9	259 0.8
はん用機械器具製造業	61 45.2	52 48.6	49 ▲ 32.9	50 8.7	30 ▲ 37.5	49 16.7	46 ▲ 28.1	38 18.8	38 ▲ 13.6	41 ▲ 45.3	53 60.6	37 ▲ 5.1	54 ▲ 11.5	223 ▲ 11.5
生産用機械器具製造業	42 16.7	33 ▲ 25.0	46 2.2	22 ▲ 31.3	39 50.0	36 ▲ 29.4	41 24.2	49 122.7	45 66.7	53 15.2	62 59.0	49 4.3	43 2.4	252 25.4
電子部品・デバイス・ 電子回路製造業	1 ▲ 83.3	9 50.0	13 ▲ 63.9	44 266.7	0 ▲ 100.0	13 ▲ 13.3	3 ▲ 82.4	6 ▲ 83.3	3 ▲ 75.0	5 ▲ 16.7	32 255.6	2 ▲ 80.0	10 900.0	52 36.8
電気機械器具製造業	32 52.4	34 ▲ 30.6	61 134.6	42 61.5	44 0.0	63 70.3	103 110.2	15 ▲ 68.8	54 58.8	149 272.5	16 ▲ 64.4	44 131.6	27 ▲ 15.6	290 70.6
輸送用機械器具製造業	216 ▲ 0.5	170 ▲ 30.3	189 ▲ 2.1	157 ▲ 11.3	122 ▲ 22.3	91 ▲ 50.0	112 ▲ 43.1	99 ▲ 48.7	77 ▲ 48.7	114 ▲ 47.7	99 ▲ 38.1	96 ▲ 45.8	156 ▲ 27.8	542 ▲ 41.2
その他の製造業	15 275.0	14 ▲ 17.6	23 27.8	26 766.7	7 ▲ 58.8	18 28.6	19 90.0	15 ▲ 16.7	34 209.1	17 41.7	20 ▲ 16.7	21 5.0	8 ▲ 46.7	100 22.0
電気・ガス・熱供給・水道業	2 ▲ 50.0	6 100.0	3 0.0	2 100.0	3 -	0 -	2 ▲ 33.3	5 25.0	0 ▲ 100.0	2 ▲ 33.3	1 ▲ 50.0	0 ▲ 100.0	1 ▲ 50.0	5 ▲ 61.5
情 報 通 信 業	176 9.3	166 55.1	164 13.1	196 ▲ 18.3	122 6.1	132 30.7	151 ▲ 50.7	104 ▲ 46.9	129 0.0	108 ▲ 37.6	147 ▲ 7.0	170 25.0	176 0.0	730 ▲ 5.4
情報サービス業	148 4.2	137 71.3	150 51.5	161 ▲ 22.2	98 3.2	107 35.4	127 ▲ 55.0	84 ▲ 47.8	115 2.7	84 ▲ 39.1	125 ▲ 4.6	147 25.6	132 ▲ 10.8	603 ▲ 6.7
運 輸 業 , 郵 便 業	363 ▲ 9.0	560 49.7	536 ▲ 3.8	469 23.4	381 11.4	418 ▲ 16.4	523 32.4	385 ▲ 14.4	505 21.1	383 2.7	542 53.5	446 ▲ 2.8	472 30.0	2,348 19.5
卸 売 業 , 小 売 業	1,505 1.0	1,584 5.2	1,691 10.6	1,504 0.8	1,332 6.3	1,655 1.1	1,722 14.6	1,641 9.8	1,583 13.1	1,601 0.4	1,487 10.1	1,598 11.6	1,699 12.9	7,968 9.4
金 融 業 , 保 険 業	253 110.8	102 ▲ 4.7	103 83.9	66 ▲ 37.1	90 8.4	72 ▲ 18.2	43 ▲ 61.3	60 ▲ 47.8	106 30.9	113 ▲ 3.4	92 ▲ 2.1	84 16.7	57 ▲ 77.5	452 ▲ 26.7
不 動 産 業 , 物 品 賃 借 業	91 18.2	79 9.7	93 34.8	68 ▲ 8.1	81 15.7	123 75.7	91 49.2	75 38.9	118 4.4	79 23.4	58 ▲ 36.3	105 6.1	83 ▲ 8.8	443 ▲ 3.3
学術研究、専門・技術サービス業	293 14.0	268 0.0	288 50.0	229 1.8	214 0.9	329 ▲ 7.6	223 10.4	265 ▲ 1.1	324 59.6	320 35.0	231 ▲ 12.8	327 19.3	279 ▲ 4.8	1,481 16.4
宿 泊 業 , 飲 食 サ ー ビ ス 業	656 7.0	1,000 58.5	726 ▲ 10.9	536 ▲ 3.4	871 43.7	704 ▲ 9.2	620 ▲ 4.2	955 20.7	821 12.2	685 15.9	916 5.0	725 ▲ 3.2	588 ▲ 10.4	3,735 3.8
生活関連サービス業、娯楽業	362 38.7	376 ▲ 5.5	392 22.1	354 16.8	314 ▲ 1.9	430 ▲ 6.7	366 15.5	314 ▲ 27.0	435 21.5	449 53.8	330 ▲ 11.5	394 0.8	427 18.0	2,035 14.6
教 育 , 学 習 支 援 業	68 ▲ 45.2	102 1.0	154 63.8	109 19.8	88 ▲ 16.2	225 122.8	109 ▲ 19.3	215 108.7	223 28.2	110 18.3	112 20.4	123 ▲ 7.5	93 36.8	661 17.8
医 療 , 福 祉	1,977 15.5	1,879 5.5	2,091 17.3	2,009 13.4	1,807 9.3	2,352 8.0	2,281 1.1	2,136 2.3	2,244 16.4	2,241 14.6	1,909 2.2	2,335 23.7	2,128 7.6	10,857 12.9
医 療 業	863 1.8	890 3.5	840 8.7	802 0.6	838 4.6	955 2.9	929 ▲ 1.2	960 4.6	861 6.4	928 8.7	837 ▲ 12.0	862 11.1	852 ▲ 1.3	4,340 2.0
社会保険・社会福祉・介護事業	1,103 28.1	982 7.4	1,229 22.4	1,204 24.9	948 12.3	1,373 12.3	1,321 2.6	1,104 4.2	1,356 23.8	1,286 19.2	1,054 16.6	1,462 34.0	1,264 14.6	6,422 21.8
複 合 サ ー ビ ス 事 業	77 ▲ 39.8	106 76.7	478 27.5	247 180.7	33 ▲ 80.5	101 48.5	63 ▲ 3.1	65 ▲ 17.7	107 10.3	303 366.2	43 ▲ 82.2	82 ▲ 11.8	73 ▲ 5.2	608 6.1
サ ー ビ ス 業 (他に分類されないもの)	1,230 ▲ 1.8	980 12.6	1,466 33.5	1,585 35.1	1,111 22.4	1,784 65.3	1,293 17.9	1,327 27.6	1,321 33.4	1,571 38.2	1,599 36.0	1,522 24.0	1,347 9.5	7,360 27.8
公務(他に分類されるものを除く)・ その他	155 19.2	98 ▲ 30.5	108 3.8	193 26.1	403 ▲ 18.3	186 ▲ 17.7	347 3.6	248 ▲ 18.4	284 24.6	119 ▲ 36.7	91 8.3	118 ▲ 41.9	145 ▲ 6.5	757 ▲ 11.8
合 計	9,062 9.2	8,958 8.0	10,148 14.4	9,290 13.3	8,171 6.9	10,072 10.0	9,513 7.0	9,298 2.1	9,730 17.5	9,827 14.6	9,052 6.5	9,799 13.2	9,306 2.7	47,714 10.8

(注) 1 上段：新規求人数（原数値、パートを含む。）、下段：新規求人への対前年度比。
2 産業分類は、平成19年11月改訂の「日本標準産業分類」によるものである。

安定所別・主要産業別新規求人の動向

(平成25年8月対前年増減数)

	松山			今治			新居浜			西条			四国中央			八幡浜			宇和島			大洲			県計		
	25年 8月	24年 8月	増減	25年 8月	24年 8月	増減	25年 8月	24年 8月	増減	25年 8月	24年 8月	増減	25年 8月	24年 8月	増減	25年 8月	24年 8月	増減	25年 8月	24年 8月	増減	25年 8月	24年 8月	増減	25年 8月	24年 8月	増減
農, 林, 漁業	10	6	▲4	2	10	▲8	2	0	2	9	14	▲5	3	0	3	42	22	20	16	33	▲17	3	7	▲4	87	92	▲5
鉱業, 採石業, 砂利採取業	1	0	1	1	0	1	0	0	0	0	1	▲1	0	0	0	0	0	0	0	0	0	0	0	0	2	1	1
建設業	269	201	68	92	91	1	82	109	▲27	148	100	48	26	31	▲5	30	33	▲3	20	28	▲8	12	52	▲40	679	645	34
製造業	226	304	▲78	268	363	▲95	75	75	0	105	109	▲4	148	132	16	84	42	42	14	33	▲19	50	58	▲8	970	1,116	▲146
電気・ガス・ 熱供給・水道業	0	0	0	0	0	0	0	0	0	1	0	1	0	1	▲1	0	0	0	0	0	0	0	1	▲1	1	2	▲1
情報通信業	159	128	31	8	6	2	3	1	2	0	0	0	2	3	▲1	0	0	0	4	38	▲34	0	0	0	176	176	0
運輸業, 郵便業	237	113	124	54	54	0	48	63	▲15	52	43	9	32	34	▲2	9	15	▲6	16	9	7	24	32	▲8	472	363	109
卸売業, 小売業	799	759	40	142	162	▲20	189	115	74	187	112	75	67	116	▲49	117	85	32	142	116	26	56	40	16	1,699	1,505	194
金融業, 保険業	20	205	▲185	15	15	0	7	3	4	0	10	▲10	6	7	▲1	3	1	2	2	6	▲4	4	6	▲2	57	253	▲196
不動産業, 物品質借業	48	46	2	5	6	▲1	13	19	▲6	10	8	2	0	3	▲3	4	2	2	3	2	1	0	5	▲5	83	91	▲8
学術研究, 専門・ 技術サービス業	228	224	4	20	24	▲4	16	15	1	1	5	▲4	0	7	▲7	5	6	▲1	9	7	2	0	5	▲5	279	293	▲14
宿泊業, 飲食サービス業	268	316	▲48	81	43	38	49	38	11	40	53	▲13	46	52	▲6	37	68	▲31	42	47	▲5	25	39	▲14	588	656	▲68
生活関連サービス 業, 娯楽業	177	155	22	78	57	21	47	47	0	48	42	6	20	21	▲1	26	10	16	16	11	5	15	19	▲4	427	362	65
教育, 学習支援業	54	26	28	8	7	1	9	11	▲2	13	19	▲6	2	2	0	3	1	2	4	2	2	0	0	0	93	68	25
医療, 福祉	1,051	990	61	289	257	32	219	172	47	149	140	9	96	93	3	117	83	34	123	195	▲72	84	47	37	2,128	1,977	151
医療業	405	426	▲21	126	127	▲1	79	52	27	69	73	▲4	47	44	3	39	58	▲19	40	51	▲11	47	32	15	852	863	▲11
社会保険・社会 福祉・介護事業	634	558	76	163	130	33	140	115	25	80	67	13	49	49	0	78	25	53	83	144	▲61	37	15	22	1,264	1,103	161
複合サービス事業	19	24	▲5	15	7	8	2	3	▲1	19	11	8	5	2	3	10	17	▲7	2	2	0	1	11	▲10	73	77	▲4
サービス業 (他に分類されないもの)	871	854	17	77	71	6	242	132	110	50	61	▲11	26	50	▲24	14	9	5	49	45	4	18	8	10	1,347	1,230	117
公営(他に分類される ものを除く)・その他	67	68	▲1	9	2	7	8	7	1	19	17	2	11	13	▲2	18	22	▲4	5	20	▲15	8	6	2	145	155	▲10
合計	4,504	4,419	85	1,164	1,175	▲11	1,011	810	201	851	745	106	490	567	▲77	519	416	103	467	594	▲127	300	336	▲36	9,306	9,062	244

(注) パートを含む。

常用新規求職者(パートを除く)の推移(愛媛県)
(離職理由別)

(単位:人、%)

	①		②				③			
	求職者計	在職者	離職者	定年	事業主 都合離職者	自己都合 離職者	自営	無業者	家事	その他
【月平均】 平成19年度	4,961 59,536 (▲4.2)	851 10,216 (5.3)	3,516 42,187 (▲6.7)	111 1,335 (▲5.2)	1,019 12,229 (0.7)	2,288 27,461 (▲9.8)	92 1,103 (▲1.4)	594 7,133 (▲1.1)	48 573 (32.6)	547 6,560 (▲3.2)
【月平均】 平成20年度	5,087 61,043 (2.5)	938 11,254 (10.2)	3,569 42,824 (1.5)	125 1,499 (12.3)	1,146 13,755 (12.5)	2,188 26,254 (▲4.4)	107 1,282 (16.2)	580 6,965 (▲2.4)	59 703 (22.7)	522 6,262 (▲4.5)
【月平均】 平成21年度	5,409 64,906 (6.3)	962 11,538 (2.5)	3,748 44,977 (5.0)	145 1,742 (16.2)	1,355 16,261 (18.2)	2,131 25,572 (▲2.6)	111 1,331 (3.8)	699 8,391 (20.5)	76 911 (29.6)	623 7,480 (19.5)
【月平均】 平成22年度	5,339 64,072 (▲1.3)	1,052 12,627 (9.4)	3,498 41,976 (▲6.7)	133 1,600 (▲8.2)	1,178 14,136 (▲13.1)	2,085 25,015 (▲2.2)	100 1,196 (▲10.1)	789 9,469 (12.8)	78 933 (2.4)	711 8,536 (14.1)
【月平均】 平成23年度	4,905 58,864 (▲8.1)	1,019 12,231 (▲3.1)	3,171 38,056 (▲9.3)	109 1,306 (▲18.4)	959 11,509 (▲18.6)	2,007 24,088 (▲3.7)	92 1,109 (▲7.3)	715 8,577 (▲9.4)	75 897 (▲3.9)	640 7,680 (▲10.0)
【月平均】 平成24年度	4,852 58,220 (▲1.1)	1,082 12,981 (6.1)	3,175 38,104 (0.1)	99 1,193 (▲8.7)	991 11,897 (3.4)	1,998 23,972 (▲0.5)	83 998 (▲10.0)	595 7,135 (▲16.8)	74 893 (▲0.4)	520 6,242 (▲18.7)
23年7月	4,352 (▲16.5)	849 (▲14.8)	2,874 (▲18.8)	77 (▲36.4)	885 (▲25.8)	1,828 (▲13.7)	78 (▲25.0)	629 (▲6.7)	61 (▲12.9)	568 (▲6.0)
8月	5,105 (0.5)	1,093 (2.3)	3,232 (▲3.3)	101 (▲9.8)	902 (▲9.6)	2,131 (0.1)	95 (▲6.9)	780 (16.2)	78 (▲13.3)	702 (20.8)
9月	4,814 (▲9.5)	974 (▲8.5)	3,120 (▲11.7)	78 (▲28.4)	914 (▲17.1)	2,025 (▲8.2)	100 (▲11.5)	720 (0.0)	76 (▲10.6)	644 (1.4)
10月	4,551 (▲7.2)	853 (▲11.1)	3,057 (▲7.1)	88 (▲14.6)	933 (▲10.9)	1,956 (▲3.8)	76 (▲27.6)	641 (▲2.3)	61 (▲16.4)	580 (▲0.5)
11月	4,406 (▲4.9)	927 (4.4)	2,898 (▲5.1)	86 (4.9)	900 (▲6.2)	1,826 (▲5.9)	83 (16.9)	581 (▲15.9)	53 (▲19.7)	528 (▲15.5)
12月	3,504 (▲2.3)	732 (▲9.6)	2,291 (1.9)	69 (▲28.9)	701 (▲5.5)	1,448 (8.6)	71 (▲7.8)	481 (▲8.7)	61 (10.9)	420 (▲11.0)
24年1月	5,220 (▲5.4)	1,206 (▲1.9)	3,310 (▲4.7)	115 (▲5.7)	952 (▲13.9)	2,150 (0.4)	87 (▲15.5)	704 (▲13.3)	99 (13.8)	605 (▲16.6)
2月	4,967 (▲8.2)	1,348 (7.9)	2,918 (▲0.6)	101 (9.8)	824 (▲5.4)	1,897 (1.0)	91 (0.0)	701 (▲42.9)	77 (▲12.5)	624 (▲45.2)
3月	5,479 (▲9.2)	1,321 (▲2.9)	3,229 (▲8.9)	88 (▲28.5)	929 (▲15.4)	2,098 (▲5.8)	111 (15.6)	929 (▲17.8)	94 (5.8)	835 (▲19.8)
24年4月	6,509 (▲2.2)	903 (▲15.8)	4,795 (1.7)	272 (▲12.3)	1,896 (14.1)	2,519 (▲4.1)	101 (▲12.9)	811 (▲6.1)	91 (▲3.2)	720 (▲6.5)
5月	5,324 (6.6)	1,088 (17.2)	3,566 (7.9)	110 (10.0)	1,156 (18.0)	2,195 (3.4)	101 (2.0)	670 (▲12.2)	91 (2.2)	579 (▲14.1)
6月	4,587 (▲4.8)	990 (6.7)	3,005 (▲3.3)	89 (▲4.3)	909 (▲2.0)	1,898 (▲4.1)	107 (4.9)	592 (▲24.5)	66 (22.2)	526 (▲27.9)
7月	4,749 (9.1)	1,037 (22.1)	3,171 (10.3)	83 (7.8)	951 (7.5)	2,039 (11.5)	92 (17.9)	541 (▲14.0)	75 (23.0)	466 (▲18.0)
8月	4,788 (▲6.2)	1,068 (▲2.3)	3,145 (▲2.7)	82 (▲18.8)	926 (2.7)	2,041 (▲4.2)	92 (▲3.2)	575 (▲26.3)	87 (11.5)	488 (▲30.5)
9月	4,673 (▲2.9)	1,053 (8.1)	3,034 (▲2.8)	71 (▲9.0)	879 (▲3.8)	2,007 (▲0.9)	74 (▲26.0)	586 (▲18.6)	78 (2.6)	508 (▲21.1)
10月	4,979 (9.4)	1,054 (23.6)	3,381 (10.6)	94 (6.8)	987 (5.8)	2,201 (12.5)	95 (25.0)	544 (▲15.1)	58 (▲4.9)	486 (▲16.2)
11月	4,195 (▲4.8)	887 (▲4.3)	2,803 (▲3.3)	77 (▲10.5)	933 (3.7)	1,725 (▲5.5)	65 (▲21.7)	505 (▲13.1)	71 (34.0)	434 (▲17.8)
12月	3,362 (▲4.1)	803 (9.7)	2,164 (▲5.5)	74 (7.2)	673 (▲4.0)	1,365 (▲5.7)	50 (▲29.6)	395 (▲17.9)	52 (▲14.8)	343 (▲18.3)
25年1月	5,211 (▲0.2)	1,312 (8.8)	3,290 (▲0.6)	86 (▲25.2)	962 (1.1)	2,152 (0.1)	87 (0.0)	609 (▲13.5)	73 (▲26.3)	536 (▲11.4)
2月	4,818 (▲3.0)	1,395 (3.5)	2,813 (▲3.6)	83 (▲17.8)	781 (▲5.2)	1,889 (▲0.4)	59 (▲35.2)	610 (▲13.0)	84 (9.1)	526 (▲15.7)
3月	5,025 (▲8.3)	1,391 (5.3)	2,937 (▲9.0)	72 (▲18.2)	844 (▲9.1)	1,941 (▲7.5)	75 (▲32.4)	697 (▲25.0)	67 (▲28.7)	630 (▲24.6)
25年4月	6,137 (▲5.7)	1,003 (11.1)	4,350 (▲9.3)	282 (3.7)	1,519 (▲19.9)	2,471 (▲1.9)	74 (▲26.7)	784 (▲3.3)	88 (▲3.3)	696 (▲3.3)
5月	4,944 (▲7.1)	1,105 (1.6)	3,194 (▲10.4)	95 (▲13.6)	900 (▲22.1)	2,113 (▲3.7)	83 (▲17.8)	645 (▲3.7)	71 (▲22.0)	574 (▲0.9)
6月	4,126 (▲10.1)	1,097 (10.8)	2,515 (▲16.3)	58 (▲34.8)	696 (▲23.4)	1,692 (▲10.9)	66 (▲38.3)	514 (▲13.2)	56 (▲15.2)	458 (▲12.9)
7月	4,548 (▲4.2)	1,140 (9.9)	2,903 (▲8.5)	66 (▲20.5)	830 (▲12.7)	1,924 (▲5.6)	80 (▲13.0)	505 (▲6.7)	44 (▲41.3)	461 (▲1.1)
8月	4,311 (▲10.0)	1,162 (8.8)	2,585 (▲17.8)	68 (▲17.1)	667 (▲28.0)	1,790 (▲12.3)	59 (▲35.9)	564 (▲1.9)	87 (0.0)	477 (▲2.3)

(注) () 内は、前年同月比を示す。

【資料出所】 愛媛労働局「職業安定業務統計」

正社員職業紹介状況(原数値)

愛媛労働局

項 目	平成25年 8月	平成24年 8月	前年同月比 (差)
① 月間有効求職者数 (人) (パートタイムを除く常用)	18,520	20,417	▲ 9.3%
正社員			
② 月間有効求人数 (人)	10,164	9,516	6.8%
③ 新規求人数 (人)	3,828	3,736	2.5%
④ 就職件数 (件)	976	1,020	▲ 4.3%
⑤ 有効求人倍率 (倍) (②/①) (原数値)	0.55	0.47	0.08 p

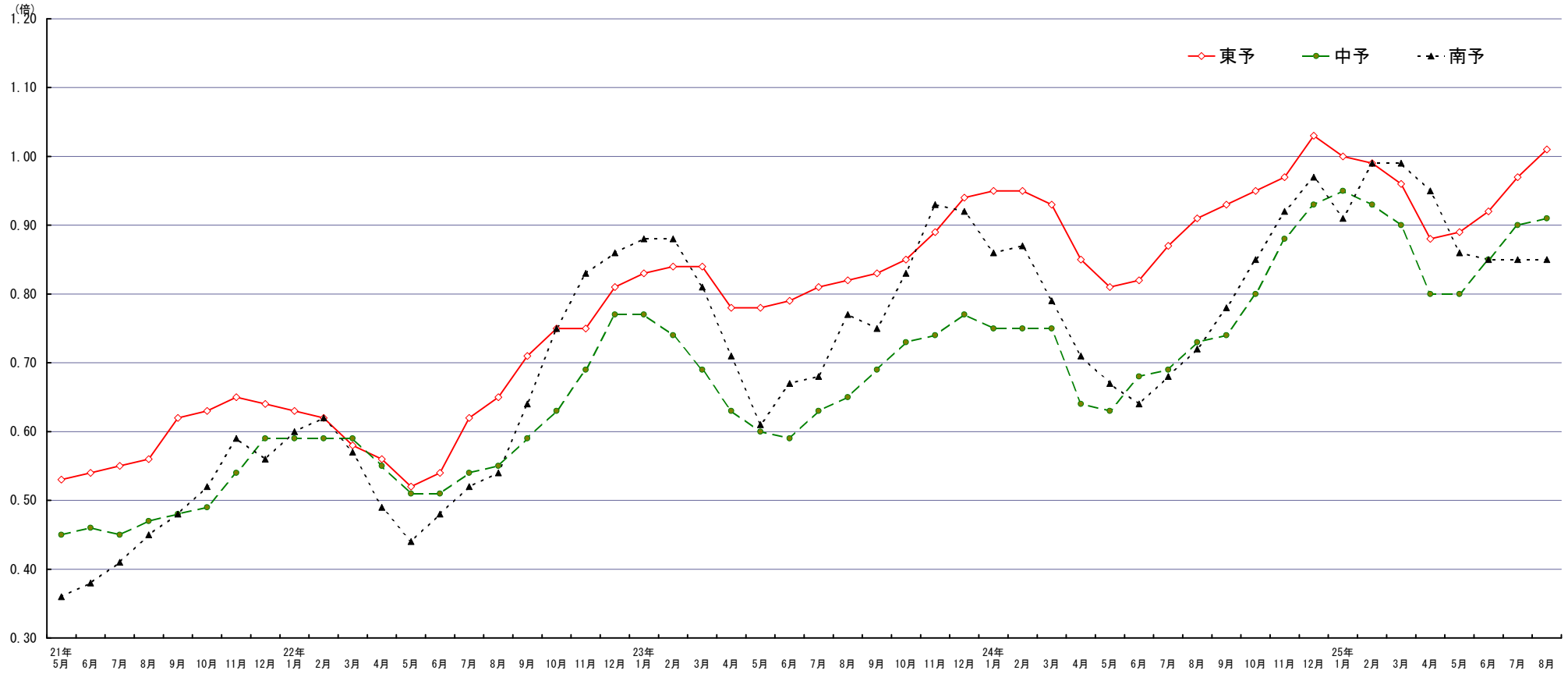
(注) 正社員の有効求人倍率は正社員の月間有効求人数をパートタイムを除く常用の月間有効求職者数で除して算出しているが、パートタイムを除く常用の月間有効求職者数には派遣労働者や契約社員を希望する者も含まれるため、厳密な意味での正社員有効求人倍率より低い値となる。

月間有効求人倍率の推移(原数値)

		25年8月	24年8月	増減率(差)
① 月間有効 求人倍率 (③/②)	東予	1.01	0.91	0.10p
	中予	0.91	0.73	0.18p
	南予	0.85	0.72	0.13p
	県計	0.93	0.79	0.14p
② 月間有効 求職者数 (人)	東予	8,583	9,222	▲ 6.9%
	中予	13,929	14,878	▲ 6.4%
	南予	3,946	4,458	▲ 11.5%
	県計	26,458	28,558	▲ 7.4%
③ 月間有効 求人数 (人)	東予	8,670	8,353	3.8%
	中予	12,708	10,900	16.6%
	南予	3,343	3,204	4.3%
	県計	24,721	22,457	10.1%

(注) 学卒を除き、パートタイムを含む。

地域別有効求人倍率の推移（原数値）



	21年 5月	6月	7月	8月	9月	10月	11月	12月	22年 1月	2月	3月	4月	5月	6月	7月	8月	9月	10月	11月	12月	23年 1月	2月	3月	4月	5月	6月	7月	8月	9月	10月	11月	12月	24年 1月	2月	3月	4月	5月	6月	7月	8月	9月	10月	11月	12月	25年 1月	2月	3月	4月	5月	6月	7月	8月	
東予	0.53	0.54	0.55	0.56	0.62	0.63	0.65	0.64	0.63	0.62	0.58	0.56	0.52	0.54	0.62	0.65	0.71	0.75	0.75	0.81	0.83	0.84	0.84	0.78	0.78	0.79	0.81	0.82	0.83	0.85	0.89	0.94	0.95	0.95	0.93	0.85	0.81	0.82	0.87	0.91	0.93	0.95	0.97	1.03	1.00	0.99	0.96	0.88	0.89	0.92	0.97	1.01	
中予	0.45	0.46	0.45	0.47	0.48	0.49	0.54	0.59	0.59	0.59	0.59	0.55	0.51	0.51	0.54	0.55	0.59	0.63	0.69	0.77	0.77	0.74	0.69	0.63	0.60	0.59	0.63	0.65	0.69	0.73	0.74	0.77	0.75	0.75	0.75	0.64	0.63	0.68	0.69	0.73	0.74	0.80	0.88	0.93	0.95	0.93	0.90	0.80	0.80	0.85	0.90	0.91	
南予	0.36	0.38	0.41	0.45	0.48	0.52	0.59	0.56	0.60	0.62	0.57	0.49	0.44	0.48	0.52	0.54	0.64	0.75	0.83	0.86	0.88	0.88	0.81	0.71	0.61	0.67	0.68	0.77	0.75	0.83	0.93	0.92	0.86	0.87	0.79	0.71	0.67	0.64	0.68	0.72	0.78	0.85	0.92	0.97	0.91	0.99	0.99	0.99	0.95	0.86	0.85	0.85	0.85

職 業 紹 介 状 況

平成 25 年 8 月

愛媛労働局職業安定部職業安定課

年度・月	A 新規求職申込件数				B 月間有効求職者数				C 新規求人数		D 月間有効求人数		E 就職件数				F 充足数		求人倍率 (原数値)		求人倍率 (季節調整値)		就職率	充足率
	常用	うち (保)	うち 中高年	うち 中高年	常用	うち (保)	うち 中高年	常用	常用	常用	うち (保)	うち 中高年	常用	うち (保)	うち 中高年	常用	常用	新規 C/A	有効 D/B	新規	有効	E/A (%)	F/C (%)	
																								新規
平成 24 年度	82,171	81,864	24,597	29,059	335,995	335,350	143,909	135,043	108,526	94,312	279,535	246,163	29,089	26,353	6,989	9,080	28,598	25,939	1.32	0.83	*	*	35.4	26.4
月平均	6,848	6,822	2,050	2,422	28,000	27,946	11,992	11,254	9,044	7,859	23,295	20,514	2,424	2,196	582	757	2,405	2,145	—	—	*	*	—	—
平成 24 年 8 月	6,669	6,656	2,115	2,263	28,558	28,515	13,073	11,496	9,062	8,069	22,457	20,181	2,273	2,073	587	699	2,183	2,011	1.36	0.79	1.31	0.82	34.1	24.1
平成 24 年 9 月	6,742	6,732	1,875	2,311	28,563	28,529	12,704	11,480	8,958	7,936	23,013	20,644	2,432	2,207	572	774	2,386	2,170	1.33	0.81	1.31	0.82	36.1	26.6
平成 24 年 10 月	6,968	6,958	2,164	2,501	28,598	28,563	12,597	11,538	10,148	8,377	24,503	21,327	2,629	2,386	693	843	2,572	2,326	1.46	0.86	1.30	0.83	37.7	25.3
平成 24 年 11 月	5,794	5,776	1,850	2,026	27,066	27,021	11,928	10,919	9,290	7,713	24,720	20,976	2,322	2,062	608	756	2,299	2,042	1.60	0.91	1.34	0.84	40.1	24.7
平成 24 年 12 月	4,558	4,526	1,334	1,685	24,512	24,454	10,944	10,102	8,171	6,905	23,775	20,045	1,947	1,700	478	628	1,921	1,673	1.79	0.97	1.38	0.86	42.7	23.5
平成 25 年 1 月	7,271	7,262	2,017	2,532	25,171	25,138	10,954	10,226	10,072	8,495	24,239	20,933	2,012	1,756	492	655	1,973	1,726	1.39	0.96	1.34	0.86	27.7	19.6
平成 25 年 2 月	6,666	6,656	1,665	2,310	26,045	26,013	10,483	10,445	9,513	8,565	24,972	22,013	2,217	2,026	539	721	2,190	2,008	1.43	0.96	1.39	0.88	33.3	23.0
平成 25 年 3 月	7,049	7,040	1,721	2,379	27,347	27,318	10,315	10,690	9,298	8,294	25,438	22,562	2,749	2,554	655	887	2,749	2,557	1.32	0.93	1.41	0.89	39.0	29.6
平成 25 年 4 月	9,193	9,178	3,357	3,725	29,232	29,197	11,542	11,911	9,730	8,676	24,763	22,376	2,840	2,653	602	833	2,806	2,630	1.06	0.85	1.49	0.91	30.9	28.8
平成 25 年 5 月	7,272	7,233	2,102	2,578	29,286	29,228	11,848	11,936	9,827	8,333	24,592	21,774	2,714	2,481	648	848	2,626	2,429	1.35	0.84	1.55	0.95	37.3	26.7
平成 25 年 6 月	6,042	5,941	1,678	2,158	28,153	28,005	11,762	11,597	9,052	7,714	24,533	21,289	2,451	2,192	591	800	2,399	2,157	1.50	0.87	1.51	0.97	40.6	26.5
平成 25 年 7 月	6,407	6,365	1,881	2,353	27,338	27,202	11,863	11,237	9,799	8,609	25,050	21,861	2,457	2,210	578	750	2,369	2,147	1.53	0.92	1.48	0.99	38.3	24.2
平成 25 年 8 月	6,101	6,087	1,666	2,155	26,458	26,393	11,550	10,886	9,306	8,258	24,721	21,893	2,052	1,910	532	653	2,049	1,904	1.53	0.93	1.47	0.97	33.6	22.0
前月比	▲ 4.8	▲ 4.4	▲ 11.4	▲ 8.4	▲ 3.2	▲ 3.0	▲ 2.6	▲ 3.1	▲ 5.0	▲ 4.1	▲ 1.3	0.1	▲ 16.5	▲ 13.6	▲ 8.0	▲ 12.9	▲ 13.5	▲ 11.3	0.00p	0.01p	▲ 0.01p	▲ 0.02p	▲ 4.7p	▲ 2.2p
前年同月比	▲ 8.5	▲ 8.5	▲ 21.2	▲ 4.8	▲ 7.4	▲ 7.4	▲ 11.6	▲ 5.3	2.7	2.3	10.1	8.5	▲ 9.7	▲ 7.9	▲ 9.4	▲ 6.6	▲ 6.1	▲ 5.3	0.17p	0.14p	*	*	▲ 0.5p	▲ 2.1p
(公共職業安定所別)																								
中予	松山	▲ 12.7	▲ 12.8	▲ 25.9	▲ 9.1	▲ 6.4	▲ 6.4	▲ 12.6	▲ 3.7	1.9	2.7	16.6	14.0	▲ 16.6	▲ 16.0	▲ 21.3	▲ 18.7	▲ 13.6	▲ 12.9	0.22p	0.18p	*	▲ 1.2p	▲ 3.3p
		3,010	3,004	897	997	13,929	13,916	6,080	5,286	4,504	3,895	12,708	10,885	756	712	210	218	830	771	1.50	0.91	*	25.1	18.4
東予	今治	▲ 0.8	▲ 0.9	▲ 8.3	1.5	▲ 0.5	▲ 0.5	▲ 0.1	9.7	▲ 0.9	▲ 0.4	▲ 1.8	▲ 3.9	12.0	11.4	0.0	22.0	2.6	1.6	0.00p	▲ 0.02p	*	4.6p	0.8p
		761	760	200	279	3,132	3,130	1,398	1,430	1,164	1,119	2,924	2,702	308	294	68	111	274	262	1.53	0.93	*	40.5	23.5
	新居浜	▲ 4.7	▲ 4.8	▲ 3.5	11.2	▲ 12.5	▲ 12.5	▲ 11.0	▲ 13.1	24.8	14.7	9.9	6.9	8.0	10.8	▲ 3.5	18.6	10.3	15.8	0.45p	0.23p	*	4.7p	▲ 2.6p
		542	541	139	209	2,049	2,047	878	846	1,011	803	2,322	1,931	217	206	55	70	204	191	1.87	1.13	*	40.0	20.2
	西条	▲ 3.1	▲ 2.9	▲ 31.7	5.6	▲ 7.9	▲ 8.0	▲ 15.5	▲ 6.9	14.2	15.2	3.3	3.8	▲ 11.7	▲ 12.5	0.0	▲ 1.9	▲ 1.1	▲ 4.5	0.25p	0.11p	*	▲ 3.3p	▲ 3.4p
506		505	114	188	1,958	1,951	850	849	851	813	1,916	1,822	174	161	55	52	184	170	1.68	0.98	*	34.4	21.6	
四国中央	▲ 17.5	▲ 17.1	▲ 25.2	▲ 21.3	▲ 10.1	▲ 10.0	▲ 13.3	▲ 12.8	▲ 13.6	▲ 17.7	7.2	9.2	▲ 12.2	▲ 12.7	10.0	2.3	▲ 8.5	▲ 10.1	0.07p	0.16p	*	2.9p	1.9p	
	334	334	77	118	1,444	1,444	582	638	490	455	1,508	1,437	158	144	33	45	161	152	1.47	1.04	*	47.3	32.9	
南予	八幡浜	▲ 15.6	▲ 14.9	▲ 19.6	▲ 6.7	▲ 11.2	▲ 12.6	▲ 14.5	▲ 6.0	24.8	27.2	25.1	29.7	5.8	13.0	64.0	46.2	12.5	24.7	0.65p	0.28p	*	11.4p	▲ 2.8p
		260	258	78	111	1,262	1,230	608	663	519	453	1,200	1,119	147	130	41	57	135	121	2.00	0.95	*	56.5	26.0
	宇和島	▲ 0.9	▲ 1.4	▲ 10.3	▲ 8.9	▲ 13.7	▲ 14.0	▲ 9.6	▲ 14.5	▲ 21.4	▲ 22.5	▲ 5.6	▲ 6.2	▲ 26.7	▲ 13.7	▲ 15.0	▲ 33.3	▲ 4.8	0.0	▲ 0.29p	0.07p	*	▲ 14.3p	6.0p
大洲	424	422	104	154	1,700	1,692	806	769	467	440	1,293	1,216	173	157	51	60	160	148	1.10	0.76	*	40.8	34.3	
	19.5	19.0	▲ 3.4	13.8	▲ 7.7	▲ 7.7	▲ 23.2	▲ 16.0	▲ 10.7	3.3	▲ 3.0	0.0	▲ 14.4	▲ 17.8	▲ 24.0	▲ 27.3	▲ 15.8	▲ 19.8	▲ 0.38p	0.04p	*	▲ 17.8p	▲ 2.0p	
		264	263	57	99	984	983	348	405	300	280	850	781	119	106	19	40	101	89	1.14	0.86	*	45.1	33.7

(注) ・公共職業安定所別上段は対前年同月比、下段は原数値である。 ・新規学卒を除きパートタイムを含む。

一般職業紹介状況（全数）

平成25年8月

項目 年月	月間有効求職者		月間有効求人数		有効求人倍率		新規求職者数		新規求人数		新規求人倍率		就職件数
	季調値 対前月	原数値 対前年 同月	季調値 対前月	原数値 対前年 同月	季節 調整値	原数値	季調値 対前月	原数値 対前年 同月	季調値 対前月	原数値 対前年 同月	季節 調整値	原数値	原数値 対前年 同月
	増減率	増減率	増減率	増減率			増減率	増減率	増減率	増減率			増減率
	%	%	%	%	倍	倍	%	%	%	%	倍	倍	%
平成18年	—	▲ 1.2	—	5.2	—	0.89	—	2.3	—	4.7	—	1.29	7.9
平成19年	—	▲ 1.3	—	▲ 2.9	—	0.87	—	▲ 3.4	—	▲ 2.4	—	1.31	▲ 2.6
平成20年	—	▲ 0.4	—	▲ 3.4	—	0.85	—	▲ 0.2	—	▲ 4.6	—	1.25	▲ 1.9
平成21年	—	19.3	—	▲ 22.0	—	0.55	—	12.8	—	▲ 16.8	—	0.92	5.3
平成22年	—	▲ 0.9	—	9.0	—	0.61	—	0.1	—	8.5	—	1.00	1.5
平成23年	—	▲ 5.6	—	16.0	—	0.75	—	▲ 5.3	—	10.7	—	1.17	▲ 1.3
平成24年	—	0.1	—	7.5	—	0.80	—	▲ 2.8	—	7.0	—	1.28	▲ 0.7
平成18年度	—	▲ 1.7	—	1.6	—	0.88	—	0.8	—	1.4	—	1.29	4.0
平成19年度	—	▲ 1.2	—	▲ 2.7	—	0.87	—	▲ 3.3	—	▲ 2.0	—	1.30	▲ 0.8
平成20年度	—	2.9	—	▲ 8.3	—	0.78	—	4.0	—	▲ 9.7	—	1.13	▲ 4.3
平成21年度	—	16.8	—	▲ 19.3	—	0.54	—	7.8	—	▲ 12.6	—	0.92	7.6
平成22年度	—	▲ 2.8	—	18.3	—	0.65	—	0.2	—	14.7	—	1.05	1.5
平成23年度	—	▲ 5.4	—	9.9	—	0.76	—	▲ 6.8	—	6.2	—	1.20	▲ 3.1
平成24年度	—	0.2	—	10.1	—	0.83	—	▲ 1.9	—	7.9	—	1.32	▲ 0.1
《平成23年度》													
23年 4月	▲ 1.9	▲ 6.0	1.3	20.1	0.75	0.70	▲ 1.9	▲ 7.8	5.4	11.1	1.25	0.90	1.2
5月	▲ 1.2	▲ 7.0	▲ 0.3	22.8	0.76	0.66	▲ 1.3	▲ 7.4	▲ 4.0	22.5	1.21	1.02	2.3
6月	▲ 0.7	▲ 7.6	▲ 1.8	19.6	0.75	0.67	1.3	▲ 8.4	▲ 3.6	12.8	1.15	1.12	▲ 4.5
7月	0.1	▲ 7.5	2.0	14.6	0.76	0.70	▲ 0.7	▲ 12.4	3.9	4.4	1.21	1.28	▲ 1.1
8月	▲ 0.1	▲ 6.7	▲ 0.2	16.2	0.76	0.72	4.6	1.0	▲ 2.4	15.0	1.12	1.16	▲ 1.8
9月	0.3	▲ 5.7	0.3	10.3	0.76	0.75	▲ 9.5	▲ 9.7	▲ 1.4	2.7	1.23	1.21	▲ 3.0
10月	▲ 0.1	▲ 5.8	0.7	7.8	0.77	0.78	3.9	▲ 7.7	2.1	0.9	1.20	1.38	▲ 5.7
11月	0.4	▲ 5.6	▲ 0.4	5.0	0.76	0.82	5.4	▲ 4.4	▲ 1.0	2.6	1.13	1.32	▲ 6.2
12月	1.5	▲ 3.0	0.0	3.6	0.75	0.85	▲ 2.1	▲ 0.5	0.4	1.0	1.16	1.56	▲ 5.0
24年 1月	▲ 0.7	▲ 2.1	0.0	1.4	0.75	0.84	▲ 5.0	▲ 6.1	2.9	1.2	1.26	1.26	▲ 4.8
2月	▲ 0.3	▲ 2.3	0.5	2.2	0.76	0.83	1.7	▲ 6.3	▲ 0.5	4.5	1.23	1.27	▲ 0.3
3月	0.0	▲ 3.5	1.9	3.5	0.77	0.81	0.2	▲ 9.0	4.1	2.6	1.28	1.19	▲ 7.9
《平成24年度》													
24年 4月	0.2	▲ 1.0	0.1	2.3	0.77	0.72	3.3	▲ 1.1	▲ 2.7	▲ 4.2	1.20	0.87	▲ 1.0
5月	0.4	1.9	2.3	6.8	0.79	0.70	▲ 3.0	5.0	3.8	13.8	1.29	1.11	8.0
6月	▲ 0.1	0.8	1.5	8.0	0.80	0.72	▲ 1.9	▲ 7.5	1.4	8.0	1.33	1.31	▲ 2.7
7月	▲ 0.1	2.2	1.0	9.0	0.81	0.74	4.3	6.5	▲ 2.8	7.6	1.24	1.30	4.5
8月	▲ 0.1	0.9	1.5	9.8	0.82	0.79	▲ 1.6	▲ 6.5	3.5	9.2	1.31	1.36	3.1
9月	0.4	0.3	0.2	8.1	0.82	0.81	0.9	▲ 1.9	1.3	8.0	1.31	1.33	▲ 4.3
10月	▲ 0.1	2.8	1.4	12.2	0.83	0.86	▲ 1.7	8.5	▲ 2.9	14.4	1.30	1.46	7.9
11月	▲ 0.3	1.3	1.0	13.4	0.84	0.91	▲ 2.5	▲ 6.7	1.1	13.3	1.34	1.60	▲ 2.2
12月	▲ 0.3	▲ 0.8	1.5	13.1	0.86	0.97	0.0	▲ 7.1	2.5	6.9	1.38	1.79	▲ 7.2
25年 1月	▲ 0.9	▲ 1.4	▲ 0.1	13.6	0.86	0.96	0.4	▲ 0.3	▲ 2.2	10.0	1.34	1.39	0.9
2月	▲ 0.4	▲ 1.8	1.8	13.2	0.88	0.96	▲ 0.1	▲ 4.8	3.5	7.0	1.39	1.43	▲ 5.3
3月	▲ 1.5	▲ 3.3	▲ 0.9	10.5	0.89	0.93	▲ 2.0	▲ 7.9	▲ 0.4	2.1	1.41	1.32	▲ 2.5
《平成25年度》													
25年 4月	▲ 1.8	▲ 4.0	0.7	13.1	0.91	0.85	▲ 2.4	▲ 3.5	2.9	17.5	1.49	1.06	1.2
5月	0.0	▲ 5.2	4.0	14.4	0.95	0.84	2.5	▲ 6.2	6.5	14.6	1.55	1.35	▲ 1.5
6月	0.0	▲ 5.5	2.6	14.4	0.97	0.87	▲ 0.3	▲ 7.0	▲ 2.5	6.5	1.51	1.50	▲ 4.2
7月	▲ 1.5	▲ 5.7	0.5	16.0	0.99	0.92	▲ 1.6	▲ 4.1	▲ 4.0	13.2	1.48	1.53	2.8
8月	▲ 0.8	▲ 7.4	▲ 2.6	10.1	0.97	0.93	▲ 0.2	▲ 8.5	▲ 0.7	2.7	1.47	1.53	▲ 9.7
9月													
10月													
11月													
12月													
26年 1月													
2月													
3月													

(注) 1 新規学卒者を除きパートタイムを含む
 2 平成24年12月以前の数値は新季節指数により改訂されている。

有効求人倍率の推移（季節調整値）

（新規学卒者を除きパートタイムを含む）

愛媛労働局

	1月	2月	3月	4月	5月	6月	7月	8月	9月	10月	11月	12月	年計	年度計
昭和 38年	0.19	0.28	0.29	0.31	0.31	0.31	0.35	0.31	0.29	0.34	0.33	0.32	0.31	0.32
39年	0.33	0.33	0.31	0.36	0.37	0.36	0.35	0.35	0.33	0.34	0.33	0.34	0.34	0.34
40年	0.32	0.32	0.30	0.28	0.28	0.28	0.28	0.29	0.28	0.29	0.30	0.28	0.29	0.29
41年	0.29	0.29	0.30	0.32	0.33	0.33	0.35	0.37	0.38	0.38	0.36	0.38	0.34	0.37
42年	0.41	0.41	0.45	0.45	0.47	0.49	0.50	0.51	0.47	0.51	0.53	0.55	0.48	0.51
43年	0.59	0.56	0.53	0.53	0.55	0.59	0.58	0.58	0.58	0.58	0.60	0.58	0.58	0.59
44年	0.59	0.63	0.67	0.66	0.67	0.67	0.63	0.67	0.68	0.66	0.69	0.67	0.66	0.69
45年	0.74	0.78	0.78	0.84	0.76	0.75	0.84	0.79	0.88	0.92	0.92	0.91	0.83	0.85
46年	0.88	0.84	0.81	0.77	0.80	0.77	0.76	0.73	0.73	0.73	0.72	0.72	0.77	0.73
47年	0.66	0.66	0.67	0.68	0.70	0.70	0.72	0.77	0.74	0.83	0.87	0.97	0.76	0.84
48年	0.95	1.02	1.10	1.13	1.12	1.19	1.14	1.18	1.20	1.24	1.20	1.16	1.15	1.17
49年	1.16	1.10	1.05	1.03	1.00	0.96	0.92	0.85	0.78	0.76	0.69	0.65	0.90	0.77
50年	0.63	0.61	0.57	0.57	0.55	0.52	0.54	0.54	0.55	0.55	0.55	0.56	0.56	0.56
51年	0.59	0.60	0.61	0.62	0.63	0.57	0.58	0.59	0.56	0.54	0.51	0.50	0.57	0.55
52年	0.51	0.50	0.51	0.50	0.48	0.49	0.48	0.46	0.51	0.47	0.46	0.42	0.49	0.47
53年	0.43	0.44	0.43	0.44	0.45	0.46	0.48	0.46	0.48	0.48	0.50	0.48	0.46	0.49
54年	0.53	0.54	0.54	0.56	0.57	0.57	0.57	0.60	0.62	0.64	0.67	0.67	0.59	0.62
55年	0.66	0.66	0.70	0.72	0.69	0.69	0.66	0.66	0.63	0.63	0.61	0.62	0.66	0.65
56年	0.62	0.63	0.62	0.62	0.61	0.62	0.64	0.62	0.60	0.60	0.58	0.60	0.61	0.60
57年	0.58	0.58	0.54	0.55	0.57	0.56	0.57	0.56	0.57	0.56	0.56	0.55	0.56	0.56
58年	0.56	0.55	0.57	0.58	0.58	0.57	0.58	0.59	0.59	0.60	0.63	0.59	0.58	0.60
59年	0.61	0.62	0.62	0.60	0.61	0.62	0.60	0.63	0.65	0.64	0.65	0.66	0.63	0.64
60年	0.67	0.68	0.68	0.68	0.66	0.67	0.66	0.65	0.66	0.64	0.61	0.63	0.66	0.65
61年	0.64	0.64	0.64	0.62	0.62	0.65	0.62	0.62	0.60	0.63	0.61	0.59	0.62	0.61
62年	0.58	0.59	0.59	0.60	0.60	0.63	0.68	0.68	0.74	0.77	0.79	0.82	0.67	0.73
63年	0.84	0.86	0.87	0.94	0.96	0.96	0.95	0.98	0.96	0.98	1.01	1.02	0.95	0.99
平成 元年	1.04	1.03	1.08	1.07	1.11	1.11	1.07	1.10	1.11	1.13	1.13	1.17	1.09	1.14
2年	1.23	1.26	1.26	1.23	1.22	1.23	1.26	1.24	1.25	1.25	1.29	1.28	1.25	1.26
3年	1.29	1.31	1.34	1.34	1.35	1.38	1.36	1.30	1.30	1.29	1.30	1.27	1.32	1.31
4年	1.27	1.26	1.28	1.23	1.21	1.16	1.15	1.14	1.15	1.13	1.09	1.05	1.18	1.12
5年	1.05	1.04	1.02	0.98	0.96	0.95	0.93	0.94	0.89	0.87	0.84	0.84	0.94	0.89
6年	0.84	0.84	0.84	0.85	0.87	0.86	0.87	0.91	0.90	0.87	0.85	0.88	0.86	0.87
7年	0.87	0.87	0.85	0.84	0.82	0.83	0.82	0.84	0.84	0.85	0.85	0.86	0.84	0.84
8年	0.84	0.83	0.84	0.87	0.89	0.91	0.92	0.89	0.88	0.88	0.89	0.89	0.88	0.89
9年	0.91	0.90	0.90	0.89	0.92	0.93	0.93	0.91	0.92	0.91	0.91	0.87	0.91	0.88
10年	0.84	0.82	0.77	0.76	0.73	0.71	0.70	0.70	0.70	0.70	0.69	0.69	0.73	0.70
11年	0.68	0.67	0.67	0.65	0.65	0.64	0.63	0.62	0.62	0.63	0.64	0.64	0.64	0.64
12年	0.64	0.64	0.65	0.67	0.67	0.66	0.68	0.68	0.67	0.66	0.66	0.66	0.66	0.67
13年	0.67	0.67	0.68	0.68	0.68	0.69	0.67	0.67	0.66	0.64	0.62	0.59	0.66	0.65
14年	0.61	0.63	0.65	0.63	0.62	0.62	0.62	0.62	0.63	0.63	0.64	0.63	0.63	0.63
15年	0.62	0.61	0.61	0.62	0.62	0.62	0.63	0.65	0.67	0.71	0.70	0.71	0.65	0.68
16年	0.74	0.73	0.73	0.72	0.74	0.77	0.77	0.76	0.76	0.77	0.79	0.79	0.75	0.77
17年	0.80	0.81	0.83	0.81	0.81	0.81	0.83	0.85	0.87	0.86	0.86	0.88	0.83	0.86
18年	0.90	0.89	0.89	0.90	0.90	0.90	0.89	0.87	0.87	0.88	0.87	0.88	0.89	0.88
19年	0.88	0.89	0.89	0.89	0.90	0.88	0.87	0.87	0.85	0.84	0.85	0.86	0.87	0.87
20年	0.89	0.86	0.89	0.89	0.88	0.87	0.86	0.85	0.81	0.79	0.78	0.76	0.85	0.78
21年	0.67	0.62	0.58	0.54	0.52	0.53	0.52	0.52	0.53	0.53	0.54	0.53	0.55	0.54
22年	0.54	0.55	0.56	0.58	0.57	0.58	0.61	0.61	0.65	0.67	0.68	0.70	0.61	0.65
23年	0.72	0.73	0.72	0.75	0.76	0.75	0.76	0.76	0.76	0.77	0.76	0.75	0.75	0.76
24年	0.75	0.76	0.77	0.77	0.79	0.80	0.81	0.82	0.82	0.83	0.84	0.86	0.80	0.83
25年	0.86	0.88	0.89	0.91	0.95	0.97	0.99	0.97						

※ 1 季節調整法はセンサス局法Ⅱ(X-12-ARIMA)による。
 なお、平成24年12月以前の数値は新季節指数により改訂されている。
 2 年計及び年度計は原数値。