

愛媛労働局発表
平成25年4月26日（金）

担当	愛媛労働局職業安定部職業安定課
	課長 友田 哲夫
	課長補佐 永木 徹
	地方労働市場情報官 梶 浩
	電話 089-943-5221

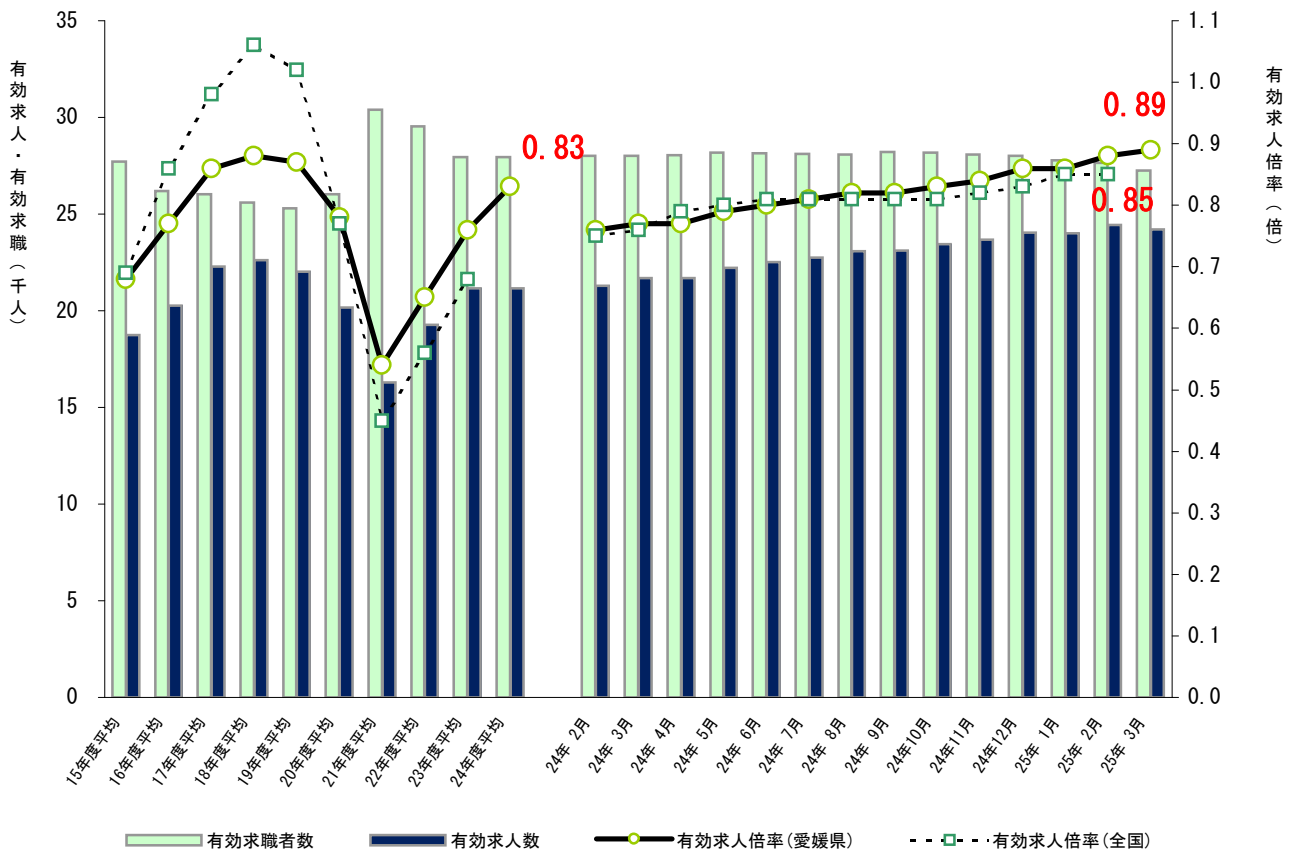
管内の雇用失業情勢（平成25年3月分）について
— 有効求人倍率は0.89倍（季節調整値） —
前月比0.01ポイント上昇

愛媛労働局では、公共職業安定所（ハローワーク）における求人、求職、就職の状況をとりとまとめ、求人倍率等の指標を作成し毎月公表しています。

《ポイント》

- 有効求人倍率（季節調整値）は、0.89倍で前月比0.01ポイント上昇。
地域別（原数値）では、全ての地域で前年同月を上回った。
正社員求人倍率（原数値）は、0.49倍で前年同月差で0.03ポイント上昇した。
- 新規求人数は、前年同月比で11か月連続で増加した。
主な産業別では、「サービス業」、「宿泊業、飲食サービス業」、「卸売業、小売業」、「医療、福祉」「建設業」は前年同月比で増加した。
一方、「製造業」、「運輸業、郵便業」では減少した。
- 新規求職者数は、前年同月比で5か月連続で減少した。

求人・求職及び有効求人倍率の推移



（注） 月別の有効求人倍率は季節調整値。なお、平成24年12月以前の数値は新季節指数により改訂されている。

管内の雇用失業情勢(平成25年3月分)概要

I 主要指標

1 求人倍率

項目	25年3月	前月差	ポイント	(前月差)
有効求人倍率	0.89倍	0.01p	前月比で2か月連続上昇	
有効求人	24,211	▲0.9%	前月比で2か月ぶり減少	▲226
有効求職	27,243	▲1.5%	前月比で6か月連続減少	▲420
新規求人倍率	1.41倍	0.02p	前月比で2か月連続上昇	
新規求人	9,311	▲0.4%	前月比で2か月ぶり減少	▲41
新規求職	6,591	▲2.0%	前月比で2か月連続減少	▲136

(注) 数値は季節調整値

項目	25年3月	前年同月差	ポイント
正社員有効求人倍率	0.49倍	0.03p	前年同月比で36か月連続上昇

【地域別】

項目	25年3月	前年同月差	ポイント
東予	0.96倍	0.03p	前年同月比で33か月連続上昇
中予	0.90倍	0.15p	前年同月比で14か月連続上昇
南予	0.99倍	0.20p	前年同月比で4か月連続上昇

2 求人

項目	25年3月	前年同月比	ポイント	(前年同月差)
有効求人	25,438	10.5%	前年同月比で36か月連続増加	2,425
新規求人	9,298	2.1%	前年同月比で11か月連続増加	191
建設業	511	2.0%		10
製造業	936	▲16.5%		▲185
運輸業, 郵便業	385	▲14.4%		▲65
卸売業, 小売業	1,641	9.8%		146
宿泊業, 飲食サービス業	955	20.7%		164
医療, 福祉	2,136	2.3%		49
サービス業	1,327	27.6%		287

【一般・パート別(有効求人)状況】

一般求人は前年同月比7.6%増、パート求人は前年同月比15.0%増となった。

3 求 職

項 目	25年3月	前年同月比	ポイント	(前年同月差)
有 効 求 職	27,347	▲ 3.3 %	前年同月比で4か月連続減少	▲ 944
新 規 求 職	7,049	▲ 7.9 %	前年同月比で5か月連続減少	▲ 601

[態様別(常用新規求職者(パートを除く))状況]

項 目	25年3月	前年同月比	ポイント	(前年同月差)
在 職 者	1,391	5.3 %	前年同月比で4か月連続増加	70
離 職 者	2,937	▲ 9.0 %	前年同月比で5か月連続減少	▲ 292
事業主都合離職者	844	▲ 9.1 %	前年同月比で2か月連続減少	▲ 85
自己都合離職者	1,941	▲ 7.5 %	前年同月比で2か月連続減少	▲ 157
無 業 者	697	▲ 25.0 %	前年同月比で18か月連続減少	▲ 232

[一般・パート別(有効求職)状況]

一般求職者は前年同月比2.8%減、パート求職者は前年同月比4.6%減となった。

4 就 職

項 目	25年3月	前年同月(期)比	ポイント	(前年同月差)	
当 月	就 職 件 数	2,749	▲ 2.5 %	前年同月比で2か月連続減少	▲ 71
	就 職 率	39.0 %	2.1 p	前年同月比で2か月ぶり上昇	
累 計 (4~3月)	就 職 件 数	29,089	▲ 0.2 %	前年同期比で減少	▲ 44
	就 職 率	35.4 %	0.6 p	前年同期比で上昇	

5 雇用保険関係

項 目	25年3月	前年同月比	ポイント	(前年同月差)
受給資格決定件数(一般)	1,501	▲ 7.9 %	前年同月比で4か月連続減少	▲ 128
受給者実人員	5,748	▲ 5.1 %	前年同月比で5か月連続減少	▲ 310
月末現在雇用保険被保険者数	375,168	0.6 %	前年同月比で39か月連続増加	2,106

6 雇用調整助成金関係(計画届受理状況)

項 目	25年2月	前月比	ポイント	(前月差)
事 業 所 数	166	▲ 9.8 %	前月比で3か月連続減少	▲ 18
対 象 者 数	4,949	38.3 %	前月比で3か月ぶり増加	1,370

II 雇用失業情勢判断

雇用失業情勢は、依然として厳しい状況にあるものの、改善の動きがみられる。

愛媛労働局では、こうした情勢の中、為替変動等による影響にも留意しつつ、「雇用維持」、
「再就職支援(職業訓練への斡旋等)」などを重点にハローワークの総力をあげて取り組ん
でいる。

※ 平成25年4月分の求人倍率の公表予定日

・愛媛県内分(愛媛労働局取りまとめ) - 5月29日(水)

・全 国 分(厚生労働省取りまとめ) - 5月31日(金)

平成24年度 産業別新規求人への動向

産業	24年 3月	4月	5月	6月	7月	8月	9月	10月	11月	12月	25年 1月	2月	3月	年度合計 (対前年度比) (4~3月)
農 林 漁 業	67 ▲10.7	37 ▲54.9	56 ▲21.1	129 ▲37.1	27 ▲41.3	92 27.8	160 ▲2.4	156 ▲3.7	102 52.2	64 ▲14.7	34 ▲10.5	79 97.5	56 ▲16.4	992 ▲8.9
鉱業、砕石業、砂利採取業	2 0.0	1 -	0 ▲100.0	2 -	1 -	1 ▲50.0	3 -	1 0.0	0 -	0 -	1 0.0	0 -	0 ▲100.0	10 42.9
建 設 業	501 31.5	426 7.6	569 28.4	465 ▲0.2	493 20.0	645 24.3	570 8.6	588 15.3	617 9.2	469 13.0	563 16.3	578 9.7	511 2.0	6,494 12.7
製 造 業	1,121 0.3	963 ▲27.9	1,068 11.4	884 ▲5.5	979 ▲18.2	1,116 14.6	919 ▲22.6	1,110 4.8	1,004 10.0	788 ▲4.0	963 ▲3.5	1,022 14.3	936 ▲16.5	11,752 ▲5.2
食 料 品 製 造 業	275 ▲4.8	267 ▲5.0	278 4.5	182 ▲33.6	280 ▲0.4	315 12.5	210 ▲35.8	312 11.0	242 ▲4.3	198 31.1	269 10.2	266 14.2	323 17.5	3,142 ▲0.1
織 維 工 業	160 24.0	160 14.3	113 2.7	142 8.4	115 16.2	145 42.2	128 21.9	134 38.1	147 32.4	119 3.5	127 ▲0.8	133 43.0	122 ▲23.8	1,585 13.9
パルプ・紙・紙加工製造業	75 ▲53.7	92 ▲12.4	74 ▲36.2	67 ▲36.8	72 4.3	87 ▲5.4	65 ▲25.3	86 26.5	62 ▲23.5	49 ▲38.8	85 ▲19.8	72 ▲11.1	59 ▲21.3	870 ▲18.4
化 学 工 業	25 108.3	5 ▲44.4	20 ▲33.3	33 312.5	17 70.0	18 12.5	35 34.6	21 ▲8.7	18 ▲5.3	15 7.1	7 ▲58.8	11 120.0	26 4.0	226 11.9
プラスチック製品製造業	39 95.0	25 8.7	54 260.0	17 0.0	31 40.9	12 ▲40.0	23 ▲25.8	14 ▲62.2	24 60.0	26 18.2	30 172.7	24 140.0	29 ▲25.6	309 17.9
金 属 製 品 製 造 業	91 49.2	49 ▲3.9	41 17.1	47 11.9	53 ▲22.1	67 71.8	35 ▲55.7	54 ▲5.3	50 25.0	35 ▲31.4	58 20.8	46 31.4	37 ▲59.3	572 ▲10.1
はん用機械器具製造業	32 ▲27.3	44 ▲33.3	75 92.3	33 ▲5.7	39 ▲36.1	61 45.2	52 48.6	49 ▲32.9	50 8.7	30 ▲37.5	49 16.7	46 ▲28.1	38 18.8	566 ▲2.9
生産用機械器具製造業	22 ▲56.9	27 ▲90.8	46 76.9	39 ▲17.0	47 ▲84.9	42 16.7	33 ▲25.0	46 2.2	22 ▲31.3	39 50.0	36 ▲29.4	41 24.2	49 122.7	467 ▲51.7
電子部品・テ`ハ`イス・ 電子回路製造業	36 200.0	12 ▲66.7	6 ▲85.0	9 80.0	10 ▲70.6	1 ▲83.3	9 50.0	13 ▲63.9	44 266.7	0 ▲100.0	13 ▲13.3	3 ▲82.4	6 ▲83.3	126 ▲49.6
電 気 機 械 器 具 製 造 業	48 220.0	34 112.5	40 29.0	45 ▲2.2	19 ▲9.5	32 52.4	34 ▲30.6	61 134.6	42 61.5	44 0.0	63 70.3	103 110.2	15 ▲68.8	532 28.5
輸送用機械器具製造業	193 ▲8.5	150 ▲24.2	218 44.4	160 22.1	177 51.3	216 ▲0.5	170 ▲30.3	189 ▲2.1	157 ▲11.3	122 ▲22.3	91 ▲50.0	112 ▲43.1	99 ▲48.7	1,861 ▲13.7
そ の 他 の 製 造 業	18 0.0	11 ▲52.2	12 ▲14.3	24 84.6	20 33.3	15 275.0	14 ▲17.6	23 27.8	26 766.7	7 ▲58.8	18 28.6	19 90.0	15 ▲16.7	204 22.9
電 気 ・ ガ ス ・ 熱 供 給 ・ 水 道 業	4 0.0	2 0.0	3 ▲62.5	2 ▲71.4	4 ▲20.0	2 ▲50.0	6 100.0	3 0.0	2 100.0	3 -	0 -	2 ▲33.3	5 25.0	34 ▲15.0
情 報 通 信 業	196 17.4	129 ▲32.1	173 ▲24.8	158 ▲22.5	136 ▲23.6	176 9.3	166 55.1	164 13.1	196 ▲18.3	122 6.1	132 30.7	151 ▲50.7	104 ▲46.9	1,807 ▲16.8
情 報 サ ー ビ ス 業	161 19.3	112 ▲30.0	138 ▲31.0	131 ▲6.4	117 ▲10.7	148 4.2	137 71.3	150 51.5	161 ▲22.2	98 3.2	107 35.4	127 ▲55.0	84 ▲47.8	1,510 ▲15.0
運 輸 業 , 郵 便 業	450 9.8	417 24.1	373 4.5	353 ▲4.6	459 37.8	363 ▲9.0	560 49.7	536 ▲3.8	469 23.4	381 11.4	418 ▲16.4	523 32.4	385 ▲14.4	5,237 9.3
卸 売 業 , 小 売 業	1,495 15.1	1,400 3.8	1,594 25.6	1,351 1.0	1,432 8.0	1,505 1.0	1,584 5.2	1,691 10.6	1,504 0.8	1,332 6.3	1,655 1.1	1,722 14.6	1,641 9.8	18,411 7.1
金 融 業 , 保 険 業	115 35.3	81 17.4	117 13.6	94 44.6	72 ▲12.2	253 110.8	102 ▲4.7	103 83.9	66 ▲37.1	90 8.4	72 ▲18.2	43 ▲61.3	60 ▲47.8	1,153 4.4
不 動 産 業 , 物 品 賃 借 業	54 ▲14.3	113 59.2	64 18.5	91 111.6	99 41.4	91 18.2	79 9.7	93 34.8	68 ▲8.1	81 15.7	123 75.7	91 49.2	75 38.9	1,068 36.1
学 術 研 究 , 専 門 ・ 技 術 サ ー ビ ス 業	268 20.7	203 ▲24.0	237 73.0	265 5.6	274 48.9	293 14.0	268 0.0	288 50.0	229 1.8	214 0.9	329 ▲7.6	223 10.4	265 ▲1.1	3,088 9.5
宿 泊 業 , 飲 食 サ ー ビ ス 業	791 2.9	732 ▲8.0	591 0.9	872 35.2	749 0.0	656 7.0	1,000 58.5	726 ▲10.9	536 ▲3.4	871 43.7	704 ▲9.2	620 ▲4.2	955 20.7	9,012 9.8
生 活 関 連 サ ー ビ ス 業 , 娯 楽 業	430 ▲10.2	358 ▲2.5	292 11.9	373 14.4	391 11.7	362 38.7	376 ▲5.5	392 22.1	354 16.8	314 ▲1.9	430 ▲6.7	366 15.5	314 ▲27.0	4,322 5.0
教 育 , 学 習 支 援 業	103 ▲59.6	174 ▲4.9	93 ▲31.6	93 4.5	133 62.2	68 ▲45.2	102 1.0	154 63.8	109 19.8	88 ▲16.2	225 122.8	109 ▲19.3	215 108.7	1,563 16.3
医 療 , 福 祉	2,087 2.3	1,928 10.4	1,955 30.2	1,868 2.7	1,887 10.9	1,977 15.5	1,879 5.5	2,091 17.3	2,009 13.4	1,807 9.3	2,352 8.0	2,281 1.1	2,136 2.3	24,170 9.9
医 療 業	918 ▲6.4	809 7.2	854 12.2	951 16.5	776 ▲1.6	863 1.8	890 3.5	840 8.7	802 0.6	838 4.6	955 2.9	929 ▲1.2	960 4.6	10,467 4.8
社会保険・社会福祉・介護事業	1,060 1.9	1,095 12.4	1,079 46.8	904 ▲8.5	1,091 20.2	1,103 28.1	982 7.4	1,229 22.4	1,204 24.9	948 12.3	1,373 12.3	1,321 2.6	1,104 4.2	13,433 14.2
複 合 サ ー ビ ス 事 業	79 0.0	97 ▲1.0	65 ▲62.6	241 180.2	93 3.3	77 ▲39.8	106 76.7	478 27.5	247 180.7	33 ▲80.5	101 48.5	63 ▲3.1	65 ▲17.7	1,666 12.6
サ ー ビ ス 業 (他に分類されないもの)	1,040 ▲5.6	990 ▲7.6	1,137 13.0	1,176 30.7	1,227 13.4	1,230 ▲1.8	980 12.6	1,466 33.5	1,585 35.1	1,111 22.4	1,784 65.3	1,293 17.9	1,327 27.6	15,306 21.7
公 務 (他に分類されるものを除く)・ そ の 他	304 ▲5.9	228 ▲19.1	188 ▲20.3	84 ▲31.1	203 24.5	155 19.2	98 ▲30.5	108 3.8	193 26.1	403 ▲18.3	186 ▲17.7	347 3.6	248 ▲18.4	2,441 ▲9.2
合 計	9,107 2.6	8,279 ▲4.2	8,575 13.8	8,501 8.0	8,659 7.6	9,062 9.2	8,958 8.0	10,148 14.4	9,290 13.3	8,171 6.9	10,072 10.0	9,513 7.0	9,298 2.1	108,526 7.9

(注) 1 上段：新規求人数（原数値、パートを含む。）、下段：新規求人への対前年度比。

2 産業分類は、平成19年11月改訂の「日本標準産業分類」によるものである。

安定所別・主要産業別新規求人動向

(平成25年3月対前年増減数)

	松山			今治			新居浜			西条			四国中央			八幡浜			宇和島			大洲			県計		
	25年 3月	24年 3月	増減	25年 3月	24年 3月	増減	25年 3月	24年 3月	増減	25年 3月	24年 3月	増減	25年 3月	24年 3月	増減	25年 3月	24年 3月	増減	25年 3月	24年 3月	増減	25年 3月	24年 3月	増減	25年 3月	24年 3月	増減
農, 林, 漁業	10	25	▲15	3	4	▲1	2	1	1	20	9	11	2	2	0	12	17	▲5	5	5	0	2	4	▲2	56	67	▲11
鉱業, 採石業, 砂利採取業	0	0	0	0	0	0	0	0	0	0	2	▲2	0	0	0	0	0	0	0	0	0	0	0	0	0	2	▲2
建設業	216	230	▲14	50	67	▲17	106	71	35	35	50	▲15	36	17	19	24	30	▲6	19	20	▲1	25	16	9	511	501	10
製造業	302	308	▲6	223	291	▲68	47	81	▲34	117	112	5	124	130	▲6	38	72	▲34	30	62	▲32	55	65	▲10	936	1,121	▲185
電気・ガス・ 熱供給・水道業	2	0	2	1	0	1	0	0	0	1	3	▲2	0	0	0	0	0	0	0	1	▲1	1	0	1	5	4	1
情報通信業	76	159	▲83	6	10	▲4	6	4	2	0	0	0	7	11	▲4	0	1	▲1	9	11	▲2	0	0	0	104	196	▲92
運輸業, 郵便業	130	168	▲38	73	115	▲42	52	50	2	39	30	9	43	27	16	12	22	▲10	22	16	6	14	22	▲8	385	450	▲65
卸売業, 小売業	716	689	27	202	200	2	139	173	▲34	168	138	30	132	63	69	85	47	38	130	133	▲3	69	52	17	1,641	1,495	146
金融業, 保険業	21	61	▲40	14	18	▲4	9	15	▲6	0	2	▲2	5	2	3	2	1	1	9	14	▲5	0	2	▲2	60	115	▲55
不動産業, 物品質借業	35	26	9	12	1	11	5	10	▲5	16	6	10	3	4	▲1	1	3	▲2	1	3	▲2	2	1	1	75	54	21
学術研究, 専門・ 技術サービス業	206	192	14	28	25	3	8	20	▲12	10	5	5	2	3	▲1	3	3	0	3	6	▲3	5	14	▲9	265	268	▲3
宿泊業, 飲食サービス業	483	363	120	86	78	8	46	50	▲4	79	70	9	60	48	12	31	42	▲11	105	89	16	65	51	14	955	791	164
生活関連サービス 業, 娯楽業	129	183	▲54	52	62	▲10	30	46	▲16	39	48	▲9	25	19	6	7	21	▲14	14	23	▲9	18	28	▲10	314	430	▲116
教育, 学習支援業	138	49	89	18	13	5	43	12	31	1	6	▲5	2	4	▲2	6	4	2	2	7	▲5	5	8	▲3	215	103	112
医療, 福祉	1,005	1,116	▲111	249	193	56	226	211	15	118	147	▲29	105	67	38	147	123	24	181	129	52	105	101	4	2,136	2,087	49
医療業	466	458	8	135	105	30	89	79	10	52	70	▲18	45	36	9	84	78	6	46	46	0	43	46	▲3	960	918	42
社会保険・社会 福祉・介護事業	469	553	▲84	114	88	26	136	129	7	66	77	▲11	60	31	29	62	45	17	135	82	53	62	55	7	1,104	1,060	44
複合サービス事業	32	45	▲13	5	9	▲4	5	5	0	6	11	▲5	6	3	3	4	0	4	3	0	3	4	6	▲2	65	79	▲14
サービス業 (他に分類されないもの)	917	606	311	47	62	▲15	192	196	▲4	44	70	▲26	43	42	1	15	16	▲1	45	22	23	24	26	▲2	1,327	1,040	287
公営(他に分類される ものを除く)・その他	131	143	▲12	15	31	▲16	10	16	▲6	19	26	▲7	10	25	▲15	19	15	4	33	33	0	11	15	▲4	248	304	▲56
合計	4,549	4,363	186	1,084	1,179	▲95	926	961	▲35	712	735	▲23	605	467	138	406	417	▲11	611	574	37	405	411	▲6	9,298	9,107	191

(注) パートを含む。

常用新規求職者(パートを除く)の推移(愛媛県) (離職理由別)

(単位:人、%)

	求職者計	①		②				③			
		在職者	離職者	定年	事業主 都合離職者	自己都合 離職者	自営	無業者	家事	その他	
【月平均】 平成18年度	5,178 62,138 (▲0.4)	808 9,700 (22.0)	3,769 45,226 (▲3.5)	117 1,408 (▲11.4)	1,013 12,150 (▲8.2)	2,538 30,459 (▲0.9)	93 1,119 (▲5.5)	601 7,212 (▲5.0)	36 432 (13.4)	565 6,780 (▲6.0)	
【月平均】 平成19年度	4,961 59,536 (▲4.2)	851 10,216 (5.3)	3,516 42,187 (▲6.7)	111 1,335 (▲5.2)	1,019 12,229 (0.7)	2,288 27,461 (▲9.8)	92 1,103 (▲1.4)	594 7,133 (▲1.1)	48 573 (32.6)	547 6,560 (▲3.2)	
【月平均】 平成20年度	5,087 61,043 (2.5)	938 11,254 (10.2)	3,569 42,824 (1.5)	125 1,499 (12.3)	1,146 13,755 (12.5)	2,188 26,254 (▲4.4)	107 1,282 (16.2)	580 6,965 (▲2.4)	59 703 (22.7)	522 6,262 (▲4.5)	
【月平均】 平成21年度	5,409 64,906 (6.3)	962 11,538 (2.5)	3,748 44,977 (5.0)	145 1,742 (16.2)	1,355 16,261 (18.2)	2,131 25,572 (▲2.6)	111 1,331 (3.8)	699 8,391 (20.5)	76 911 (29.6)	623 7,480 (19.5)	
【月平均】 平成22年度	5,339 64,072 (▲1.3)	1,052 12,627 (9.4)	3,498 41,976 (▲6.7)	133 1,600 (▲8.2)	1,178 14,136 (▲13.1)	2,085 25,015 (▲2.2)	100 1,196 (▲10.1)	789 9,469 (12.8)	78 933 (2.4)	711 8,536 (14.1)	
【月平均】 平成23年度	4,905 58,864 (▲8.1)	1,019 12,231 (▲3.1)	3,171 38,056 (▲9.3)	109 1,306 (▲18.4)	959 11,509 (▲18.6)	2,007 24,088 (▲3.7)	92 1,109 (▲7.3)	715 8,577 (▲9.4)	75 897 (▲3.9)	640 7,680 (▲10.0)	
23年2月	5,413 (3.6)	1,249 (3.0)	2,937 (▲8.5)	92 (▲22.0)	871 (▲13.3)	1,879 (▲4.2)	91 (▲25.4)	1,227 (53.2)	88 (20.5)	1,139 (56.5)	
3月	6,033 (6.5)	1,360 (2.1)	3,543 (▲10.4)	123 (▲7.5)	1,098 (▲22.7)	2,226 (▲1.6)	96 (▲26.2)	1,130 (▲3.0)	89 (▲5.3)	1,041 (▲2.8)	
23年4月	6,653 (▲9.7)	1,072 (4.9)	4,717 (▲12.5)	310 (▲19.5)	1,661 (▲24.1)	2,628 (▲2.4)	116 (▲4.9)	864 (▲9.7)	94 (6.8)	770 (▲11.4)	
5月	4,995 (▲11.1)	928 (0.9)	3,304 (▲16.7)	100 (▲27.5)	980 (▲37.7)	2,122 (▲0.8)	99 (▲11.6)	763 (4.5)	89 (11.3)	674 (3.7)	
6月	4,818 (▲10.6)	928 (▲12.6)	3,106 (▲15.0)	93 (▲19.8)	928 (▲26.3)	1,979 (▲9.0)	102 (2.0)	784 (16.3)	54 (▲12.9)	730 (19.3)	
7月	4,352 (▲16.5)	849 (▲14.8)	2,874 (▲18.8)	77 (▲36.4)	885 (▲25.8)	1,828 (▲13.7)	78 (▲25.0)	629 (▲6.7)	61 (▲12.9)	568 (▲6.0)	
8月	5,105 (0.5)	1,093 (2.3)	3,232 (▲3.3)	101 (▲9.8)	902 (▲9.6)	2,131 (0.1)	95 (▲6.9)	780 (16.2)	78 (▲13.3)	702 (20.8)	
9月	4,814 (▲9.5)	974 (▲8.5)	3,120 (▲11.7)	78 (▲28.4)	914 (▲17.1)	2,025 (▲8.2)	100 (▲11.5)	720 (0.0)	76 (▲10.6)	644 (1.4)	
10月	4,551 (▲7.2)	853 (▲11.1)	3,057 (▲7.1)	88 (▲14.6)	933 (▲10.9)	1,956 (▲3.8)	76 (▲27.6)	641 (▲2.3)	61 (▲16.4)	580 (▲0.5)	
11月	4,406 (▲4.9)	927 (4.4)	2,898 (▲5.1)	86 (4.9)	900 (▲6.2)	1,826 (▲5.9)	83 (16.9)	581 (▲15.9)	53 (▲19.7)	528 (▲15.5)	
12月	3,504 (▲2.3)	732 (▲9.6)	2,291 (1.9)	69 (▲28.9)	701 (▲5.5)	1,448 (8.6)	71 (▲7.8)	481 (▲8.7)	61 (10.9)	420 (▲11.0)	
24年1月	5,220 (▲5.4)	1,206 (▲1.9)	3,310 (▲4.7)	115 (▲5.7)	952 (▲13.9)	2,150 (0.4)	87 (▲15.5)	704 (▲13.3)	99 (13.8)	605 (▲16.6)	
2月	4,967 (▲8.2)	1,348 (7.9)	2,918 (▲0.6)	101 (9.8)	824 (▲5.4)	1,897 (1.0)	91 (0.0)	701 (▲42.9)	77 (▲12.5)	624 (▲45.2)	
3月	5,479 (▲9.2)	1,321 (▲2.9)	3,229 (▲8.9)	88 (▲28.5)	929 (▲15.4)	2,098 (▲5.8)	111 (15.6)	929 (▲17.8)	94 (5.6)	835 (▲19.8)	
24年4月	6,509 (▲2.2)	903 (▲15.8)	4,795 (1.7)	272 (▲12.3)	1,896 (14.1)	2,519 (▲4.1)	101 (▲12.9)	811 (▲6.1)	91 (▲3.2)	720 (▲6.5)	
5月	5,324 (6.6)	1,088 (17.2)	3,566 (7.9)	110 (10.0)	1,156 (18.0)	2,195 (3.4)	101 (2.0)	670 (▲12.2)	91 (2.2)	579 (▲14.1)	
6月	4,587 (▲4.8)	990 (6.7)	3,005 (▲3.3)	89 (▲4.3)	909 (▲2.0)	1,898 (▲4.1)	107 (4.9)	592 (▲24.5)	66 (22.2)	526 (▲27.9)	
7月	4,749 (9.1)	1,037 (22.1)	3,171 (10.3)	83 (7.8)	951 (7.5)	2,039 (11.5)	92 (17.9)	541 (▲14.0)	75 (23.0)	466 (▲18.0)	
8月	4,788 (▲6.2)	1,068 (▲2.3)	3,145 (▲2.7)	82 (▲18.8)	926 (2.7)	2,041 (▲4.2)	92 (▲3.2)	575 (▲26.3)	87 (11.5)	488 (▲30.5)	
9月	4,673 (▲2.9)	1,053 (8.1)	3,034 (▲2.8)	71 (▲9.0)	879 (▲3.8)	2,007 (▲0.9)	74 (▲26.0)	586 (▲18.6)	78 (2.6)	508 (▲21.1)	
10月	4,979 (9.4)	1,054 (23.6)	3,381 (10.6)	94 (6.8)	987 (5.8)	2,201 (12.5)	95 (25.0)	544 (▲15.1)	58 (▲4.9)	486 (▲16.2)	
11月	4,195 (▲4.8)	887 (▲4.3)	2,803 (▲3.3)	77 (▲10.5)	933 (3.7)	1,725 (▲5.5)	65 (▲21.7)	505 (▲13.1)	71 (34.0)	434 (▲17.8)	
12月	3,362 (▲4.1)	803 (9.7)	2,164 (▲5.5)	74 (7.2)	673 (▲4.0)	1,365 (▲5.7)	50 (▲29.6)	395 (▲17.9)	52 (▲14.8)	343 (▲18.3)	
25年1月	5,211 (▲0.2)	1,312 (8.8)	3,290 (▲0.6)	86 (▲25.2)	962 (1.1)	2,152 (0.1)	87 (0.0)	609 (▲13.5)	73 (▲26.3)	536 (▲11.4)	
2月	4,818 (▲3.0)	1,395 (3.5)	2,813 (▲3.6)	83 (▲17.8)	781 (▲5.2)	1,889 (0.4)	59 (▲35.2)	610 (▲13.0)	84 (9.1)	526 (▲15.7)	
3月	5,025 (▲8.3)	1,391 (5.3)	2,937 (▲9.0)	72 (▲18.2)	844 (▲9.1)	1,941 (▲7.5)	75 (▲32.4)	697 (▲25.0)	67 (▲28.7)	630 (▲24.6)	

(注) 1 ()内は、前年同月比を示す。
 2 求職者計と①在職者、②離職者、③無業者の合計は再就職件数が計上されていないので一致しない。
 【資料出所】 愛媛労働局「職業安定業務統計」

正社員職業紹介状況(原数値)

愛媛労働局

項 目	平成25年 3月	平成24年 3月	前年同月比 (差)
① 月間有効求職者数 (人) (パートタイムを除く常用)	19,732	20,314	▲ 2.9%
正社員			
② 月間有効求人数 (人)	9,699	9,381	3.4%
③ 新規求人数 (人)	3,470	3,613	▲ 4.0%
④ 就職件数 (件)	1,136	1,221	▲ 7.0%
⑤ 有効求人倍率 (倍) (②/①) (原数値)	0.49	0.46	0.03 p

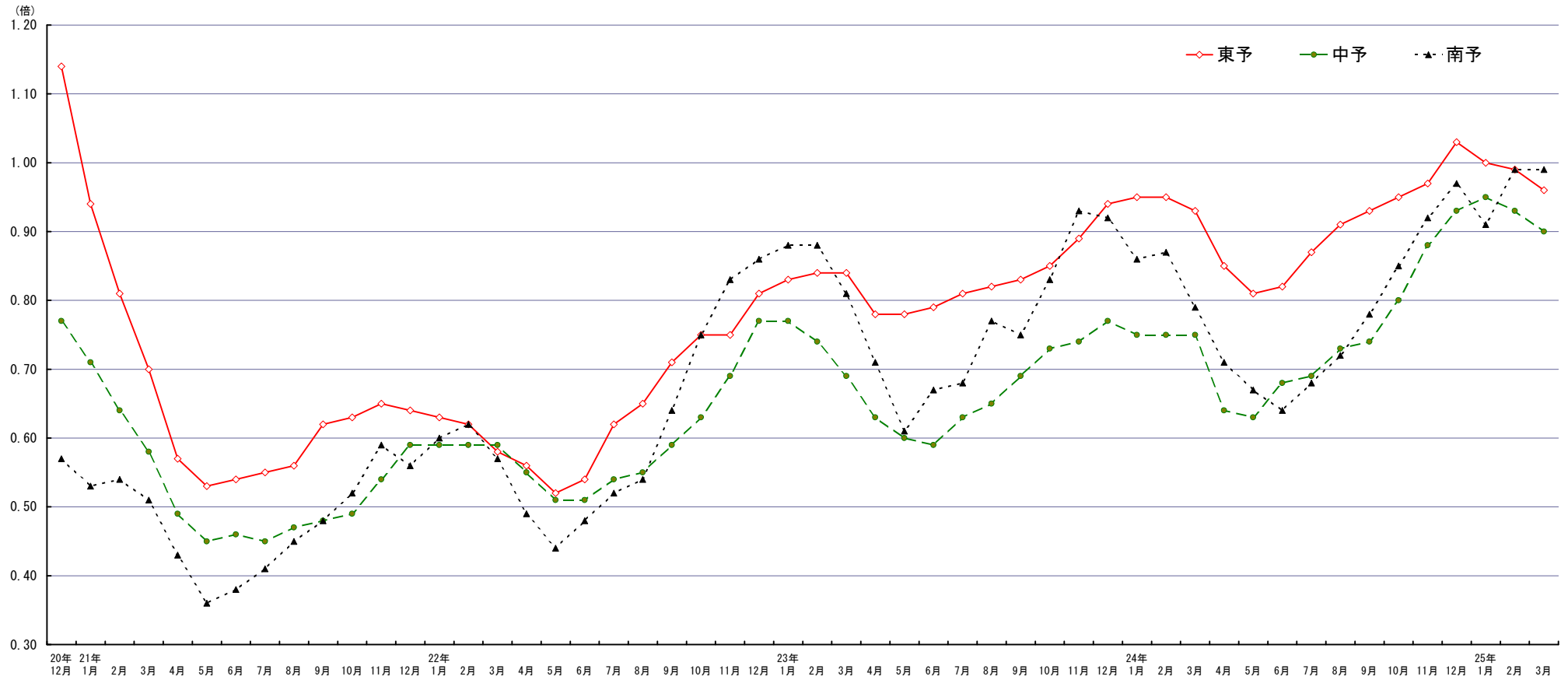
(注) 正社員の有効求人倍率は正社員の月間有効求人数をパートタイムを除く常用の月間有効求職者数で除して算出しているが、パートタイムを除く常用の月間有効求職者数には派遣労働者や契約社員を希望する者も含まれるため、厳密な意味での正社員有効求人倍率より低い値となる。

月間有効求人倍率の推移(原数値)

		25年3月	24年3月	増減率(差)
① 月間有効 求人倍率 (③/②)	東予	0.96	0.93	0.03p
	中予	0.90	0.75	0.15p
	南予	0.99	0.79	0.20p
	県計	0.93	0.81	0.12p
② 月間有効 求職者数 (人)	東予	9,115	9,259	▲ 1.6%
	中予	14,216	14,420	▲ 1.4%
	南予	4,016	4,612	▲ 12.9%
	県計	27,347	28,291	▲ 3.3%
③ 月間有効 求人数 (人)	東予	8,709	8,599	1.3%
	中予	12,741	10,762	18.4%
	南予	3,988	3,652	9.2%
	県計	25,438	23,013	10.5%

(注) 学卒を除き、パートタイムを含む。

地域別有効求人倍率の推移（原数値）



	20年 12月	21年 1月	2月	3月	4月	5月	6月	7月	8月	9月	10月	11月	12月	22年 1月	2月	3月	4月	5月	6月	7月	8月	9月	10月	11月	12月	23年 1月	2月	3月	4月	5月	6月	7月	8月	9月	10月	11月	12月	24年 1月	2月	3月	4月	5月	6月	7月	8月	9月	10月	11月	12月	25年 1月	2月	3月
東予	1.14	0.94	0.81	0.70	0.57	0.53	0.54	0.55	0.56	0.62	0.63	0.65	0.64	0.63	0.62	0.58	0.56	0.52	0.54	0.62	0.65	0.71	0.75	0.75	0.81	0.83	0.84	0.84	0.78	0.78	0.79	0.81	0.82	0.83	0.85	0.89	0.94	0.95	0.95	0.93	0.85	0.81	0.82	0.87	0.91	0.93	0.95	0.97	1.03	1.00	0.99	0.96
中予	0.77	0.71	0.64	0.58	0.49	0.45	0.46	0.45	0.47	0.48	0.49	0.54	0.59	0.59	0.59	0.55	0.51	0.51	0.54	0.55	0.59	0.63	0.69	0.77	0.77	0.74	0.69	0.63	0.60	0.59	0.63	0.65	0.69	0.73	0.74	0.77	0.75	0.75	0.75	0.64	0.63	0.68	0.69	0.73	0.74	0.80	0.88	0.93	0.95	0.93	0.90	
南予	0.57	0.53	0.54	0.51	0.43	0.36	0.38	0.41	0.45	0.48	0.52	0.59	0.56	0.60	0.62	0.57	0.49	0.44	0.48	0.52	0.54	0.64	0.75	0.83	0.86	0.88	0.88	0.81	0.71	0.61	0.67	0.68	0.77	0.75	0.83	0.93	0.92	0.86	0.87	0.79	0.71	0.67	0.64	0.68	0.72	0.78	0.85	0.92	0.97	0.91	0.99	0.99

一 般 職 業 紹 介 状 況

平成 25 年 3 月

愛媛労働局職業安定部職業安定課

項目 年度・月	A 新規求職申込件数				B 月間有効求職者数				C 新規求人数		D 月間有効求人数		E 就職件数				F 充足数		求人倍率 (原数値)		求人倍率 (季節調整値)		就職率	充足率
	常用	うち (保)	うち 中高年	うち 中高年	常用	うち (保)	うち 中高年	常用	常用	常用	うち (保)	うち 中高年	常用	うち (保)	うち 中高年	常用	新規	有効	新規	有効	E/A (%)	F/C (%)		
																							C/A	D/B
平成 24 年度	82,171	81,864	24,597	29,059	335,995	335,350	143,909	135,043	108,526	94,312	279,535	246,163	29,089	26,353	6,989	9,080	28,598	25,939	1.32	0.83	*	*	35.4	26.4
月平均	6,848	6,822	2,050	2,422	28,000	27,946	11,992	11,254	9,044	7,859	23,295	20,514	2,424	2,196	582	757	2,405	2,145	—	—	*	*	—	—
平成 24 年 3 月	7,650	7,638	1,866	2,551	28,291	28,266	10,829	10,980	9,107	8,159	23,013	20,713	2,820	2,619	605	857	2,843	2,637	1.19	0.81	1.28	0.77	36.9	31.2
平成 24 年 4 月	9,528	9,513	3,722	3,733	30,442	30,410	12,294	12,165	8,279	7,558	21,888	19,923	2,806	2,623	570	833	2,782	2,594	0.87	0.72	1.20	0.77	29.5	33.6
平成 24 年 5 月	7,749	7,702	2,356	2,658	30,896	30,825	12,884	12,273	8,575	7,453	21,489	19,367	2,754	2,555	636	795	2,668	2,478	1.11	0.70	1.29	0.79	35.5	31.1
平成 24 年 6 月	6,497	6,456	1,787	2,271	29,798	29,701	12,791	11,978	8,501	7,267	21,452	18,905	2,558	2,267	568	760	2,501	2,217	1.31	0.72	1.33	0.80	39.4	29.4
平成 24 年 7 月	6,680	6,587	1,991	2,390	28,999	28,863	12,942	11,731	8,659	7,680	21,589	19,287	2,390	2,144	591	729	2,374	2,137	1.30	0.74	1.24	0.81	35.8	27.4
平成 24 年 8 月	6,669	6,656	2,115	2,263	28,558	28,515	13,073	11,496	9,062	8,069	22,457	20,181	2,273	2,073	587	699	2,183	2,011	1.36	0.79	1.31	0.82	34.1	24.1
平成 24 年 9 月	6,742	6,732	1,875	2,311	28,563	28,529	12,704	11,480	8,958	7,936	23,013	20,644	2,432	2,207	572	774	2,386	2,170	1.33	0.81	1.31	0.82	36.1	26.6
平成 24 年 10 月	6,968	6,958	2,164	2,501	28,598	28,563	12,597	11,538	10,148	8,377	24,503	21,327	2,629	2,386	693	843	2,572	2,326	1.46	0.86	1.30	0.83	37.7	25.3
平成 24 年 11 月	5,794	5,776	1,850	2,026	27,066	27,021	11,928	10,919	9,290	7,713	24,720	20,976	2,322	2,062	608	756	2,299	2,042	1.60	0.91	1.34	0.84	40.1	24.7
平成 24 年 12 月	4,558	4,526	1,334	1,685	24,512	24,454	10,944	10,102	8,171	6,905	23,775	20,045	1,947	1,700	478	628	1,921	1,673	1.79	0.97	1.38	0.86	42.7	23.5
平成 25 年 1 月	7,271	7,262	2,017	2,532	25,171	25,138	10,954	10,226	10,072	8,495	24,239	20,933	2,012	1,756	492	655	1,973	1,726	1.39	0.96	1.34	0.86	27.7	19.6
平成 25 年 2 月	6,666	6,656	1,665	2,310	26,045	26,013	10,483	10,445	9,513	8,565	24,972	22,013	2,217	2,026	539	721	2,190	2,008	1.43	0.96	1.39	0.88	33.3	23.0
平成 25 年 3 月	7,049	7,040	1,721	2,379	27,347	27,318	10,315	10,690	9,298	8,294	25,438	22,562	2,749	2,554	655	887	2,749	2,557	1.32	0.93	1.41	0.89	39.0	29.6
前月比	5.7	5.8	3.4	3.0	5.0	5.0	▲ 1.6	2.3	▲ 2.3	▲ 3.2	1.9	2.5	24.0	26.1	21.5	23.0	25.5	27.3	▲ 0.11p	▲ 0.03p	0.02p	0.01p	5.7p	6.6p
前年同月比	▲ 7.9	▲ 7.8	▲ 7.8	▲ 6.7	▲ 3.3	▲ 3.4	▲ 4.7	▲ 2.6	2.1	1.7	10.5	8.9	▲ 2.5	▲ 2.5	8.3	3.5	▲ 3.3	▲ 3.0	0.13p	0.12p	*	*	2.1p	▲ 1.6p
(公共職業安定所別)																								
中予	松山	▲ 5.7	▲ 5.5	▲ 8.5	▲ 5.0	▲ 1.4	▲ 1.4	▲ 5.3	▲ 2.9	4.3	4.1	18.4	14.9	▲ 3.0	▲ 5.1	4.2	1.1	1.2	0.0	0.12p	0.15p	*	0.9p	▲ 0.8p
		3,469	3,468	917	1,119	14,216	14,207	5,367	5,154	4,549	3,923	12,741	10,761	1,140	1,046	272	368	1,251	1,144	1.31	0.90	*	32.9	27.5
東予	今治	▲ 12.4	▲ 12.4	7.8	▲ 6.6	▲ 2.9	▲ 3.0	0.0	4.0	▲ 8.1	▲ 8.3	▲ 2.3	▲ 0.8	▲ 7.8	▲ 6.8	▲ 2.7	0.9	▲ 12.8	▲ 12.0	0.06p	0.01p	*	2.1p	▲ 1.6p
		828	828	208	299	3,178	3,176	1,226	1,326	1,084	1,023	2,913	2,775	345	329	73	114	328	315	1.31	0.92	*	41.7	30.3
	新居浜	1.9	2.1	▲ 0.8	▲ 2.2	▲ 1.0	▲ 1.0	▲ 6.5	3.0	▲ 3.6	▲ 6.0	▲ 7.4	▲ 9.2	1.2	4.4	▲ 14.8	36.4	▲ 7.0	▲ 3.9	▲ 0.07p	▲ 0.06p	*	▲ 0.2p	▲ 0.9p
		688	688	126	221	2,272	2,269	765	920	926	770	2,263	1,946	251	235	46	90	238	223	1.35	1.00	*	36.5	25.7
	西条	▲ 12.2	▲ 12.4	0.0	▲ 8.0	▲ 0.4	▲ 0.6	20.1	11.6	▲ 3.1	▲ 1.8	▲ 1.4	▲ 0.7	▲ 13.8	▲ 16.0	28.0	▲ 1.4	▲ 22.9	▲ 22.9	0.14p	▲ 0.01p	*	▲ 0.8p	▲ 6.8p
488		486	106	161	2,026	2,020	880	884	712	667	1,893	1,792	218	204	64	72	189	182	1.46	0.93	*	44.7	26.5	
四国中央	3.7	3.7	▲ 6.9	▲ 9.5	▲ 1.0	▲ 1.0	▲ 7.5	▲ 7.8	29.6	29.5	30.7	29.7	0.5	1.6	13.5	1.6	1.9	3.0	0.25p	0.24p	*	▲ 1.4p	▲ 9.4p	
	472	472	95	152	1,639	1,639	569	677	605	589	1,640	1,585	201	195	59	62	211	209	1.28	1.00	*	42.6	34.9	
南予	八幡浜	▲ 13.9	▲ 14.0	▲ 12.5	▲ 6.0	▲ 12.2	▲ 12.1	▲ 5.8	▲ 9.5	▲ 2.6	2.1	13.9	16.2	▲ 3.0	2.8	30.6	▲ 9.0	▲ 11.5	▲ 6.9	0.16p	0.23p	*	7.3p	▲ 3.9p
		304	302	77	125	1,184	1,180	487	551	406	393	1,169	1,103	197	181	47	61	161	148	1.34	0.99	*	64.8	39.7
	宇和島	▲ 22.8	▲ 23.0	▲ 15.9	▲ 19.0	▲ 13.9	▲ 14.0	▲ 18.7	▲ 15.8	6.4	2.3	11.4	10.8	5.9	8.0	32.7	5.4	▲ 1.9	▲ 3.1	0.33p	0.23p	*	13.4p	▲ 2.9p
505		502	127	192	1,815	1,811	696	763	611	576	1,809	1,712	250	230	65	78	209	189	1.21	1.00	*	49.5	34.2	
大洲	▲ 11.9	▲ 12.2	▲ 33.0	▲ 3.5	▲ 12.0	▲ 12.1	▲ 18.3	▲ 10.4	▲ 1.5	▲ 5.4	0.8	0.3	12.2	16.5	3.6	7.7	26.6	33.6	0.14p	0.12p	*	10.7p	8.9p	
	295	294	65	110	1,017	1,016	325	415	405	353	1,010	888	147	134	29	42	162	147	1.37	0.99	*	49.8	40.0	

(注) ・公共職業安定所別上段は対前年同月比、下段は原数値である。 ・新規学卒を除きパートタイムを含む。

一般職業紹介状況（全数）

平成25年3月

項目 年月	月間有効求職者		月間有効求人数		有効求人倍率		新規求職者数		新規求人数		新規求人倍率		就職件数
	季調値 対前月	原数値 対前年 同月	季調値 対前月	原数値 対前年 同月	季節 調整値	原数値	季調値 対前月	原数値 対前年 同月	季調値 対前月	原数値 対前年 同月	季節 調整値	原数値	原数値 対前年 同月
	増減率	増減率	増減率	増減率		倍	増減率	増減率	増減率	増減率		倍	増減率
	%	%	%	%		倍	%	%	%	%		倍	%
平成17年	—	▲ 2.0	—	8.1	—	0.83	—	▲ 4.3	—	5.8	—	1.26	1.9
平成18年	—	▲ 1.2	—	5.2	—	0.89	—	2.3	—	4.7	—	1.29	7.9
平成19年	—	▲ 1.3	—	▲ 2.9	—	0.87	—	▲ 3.4	—	▲ 2.4	—	1.31	▲ 2.6
平成20年	—	▲ 0.4	—	▲ 3.4	—	0.85	—	▲ 0.2	—	▲ 4.6	—	1.25	▲ 1.9
平成21年	—	19.3	—	▲ 22.0	—	0.55	—	12.8	—	▲ 16.8	—	0.92	5.3
平成22年	—	▲ 0.9	—	9.0	—	0.61	—	0.1	—	8.5	—	1.00	1.5
平成23年	—	▲ 5.6	—	16.0	—	0.75	—	▲ 5.3	—	10.7	—	1.17	▲ 1.3
平成17年度	—	▲ 0.6	—	9.9	—	0.86	—	▲ 0.1	—	7.7	—	1.28	5.3
平成18年度	—	▲ 1.7	—	1.6	—	0.88	—	0.8	—	1.4	—	1.29	4.0
平成19年度	—	▲ 1.2	—	▲ 2.7	—	0.87	—	▲ 3.3	—	▲ 2.0	—	1.30	▲ 0.8
平成20年度	—	2.9	—	▲ 8.3	—	0.78	—	4.0	—	▲ 9.7	—	1.13	▲ 4.3
平成21年度	—	16.8	—	▲ 19.3	—	0.54	—	7.8	—	▲ 12.6	—	0.92	7.6
平成22年度	—	▲ 2.8	—	18.3	—	0.65	—	0.2	—	14.7	—	1.05	1.5
平成23年度	—	▲ 5.4	—	9.9	—	0.76	—	▲ 6.8	—	6.2	—	1.20	▲ 3.1
《平成22年度》													
22年 4月	0.0	▲ 0.4	4.7	7.3	0.58	0.54	▲ 1.5	▲ 1.7	12.9	13.7	1.04	1.03	0.4
5月	1.0	▲ 0.8	▲ 0.8	8.4	0.57	0.50	4.2	4.7	▲ 8.8	5.4	0.91	0.92	4.7
6月	▲ 1.0	▲ 3.0	0.3	5.7	0.58	0.52	▲ 2.6	▲ 1.1	1.6	0.2	0.95	0.96	5.0
7月	▲ 0.8	▲ 5.1	5.0	12.3	0.61	0.56	0.0	▲ 0.1	7.4	12.0	1.02	1.01	▲ 2.9
8月	0.6	▲ 3.0	0.5	13.6	0.61	0.58	▲ 0.1	6.6	▲ 4.1	7.9	0.98	0.97	▲ 2.7
9月	▲ 0.7	▲ 2.8	5.1	17.8	0.65	0.64	▲ 2.1	2.1	7.9	16.0	1.08	1.06	0.9
10月	▲ 0.3	▲ 3.0	3.4	22.1	0.67	0.69	1.4	▲ 2.9	3.0	21.7	1.09	1.06	▲ 4.5
11月	▲ 0.1	▲ 1.0	0.8	24.3	0.68	0.73	0.5	10.3	▲ 3.8	17.3	1.05	1.05	6.5
12月	▲ 1.1	▲ 3.8	2.7	26.7	0.70	0.80	▲ 6.3	▲ 9.6	4.1	17.0	1.16	1.14	2.8
23年 1月	▲ 1.4	▲ 4.0	1.4	27.7	0.72	0.81	2.9	▲ 2.6	0.8	20.0	1.14	1.15	3.8
2月	▲ 0.2	▲ 3.5	0.6	26.5	0.73	0.79	1.9	4.4	▲ 0.3	20.7	1.12	1.15	0.6
3月	0.1	▲ 3.8	▲ 0.6	25.0	0.72	0.76	▲ 3.3	▲ 5.5	0.3	21.5	1.16	1.18	3.9
《平成23年度》													
23年 4月	▲ 1.9	▲ 6.0	1.3	20.1	0.75	0.70	▲ 1.9	▲ 7.8	5.4	11.1	1.25	0.90	1.2
5月	▲ 1.2	▲ 7.0	▲ 0.3	22.8	0.76	0.66	▲ 1.3	▲ 7.4	▲ 4.0	22.5	1.21	1.02	2.3
6月	▲ 0.7	▲ 7.6	▲ 1.8	19.6	0.75	0.67	1.3	▲ 8.4	▲ 3.6	12.8	1.15	1.12	▲ 4.5
7月	0.1	▲ 7.5	2.0	14.6	0.76	0.70	▲ 0.7	▲ 12.4	3.9	4.4	1.21	1.28	▲ 1.1
8月	▲ 0.1	▲ 6.7	▲ 0.2	16.2	0.76	0.72	4.6	1.0	▲ 2.4	15.0	1.12	1.16	▲ 1.8
9月	0.3	▲ 5.7	0.3	10.3	0.76	0.75	▲ 9.5	▲ 9.7	▲ 1.4	2.7	1.23	1.21	▲ 3.0
10月	▲ 0.1	▲ 5.8	0.7	7.8	0.77	0.78	3.9	▲ 7.7	2.1	0.9	1.20	1.38	▲ 5.7
11月	0.4	▲ 5.6	▲ 0.4	5.0	0.76	0.82	5.4	▲ 4.4	▲ 1.0	2.6	1.13	1.32	▲ 6.2
12月	1.5	▲ 3.0	0.0	3.6	0.75	0.85	▲ 2.1	▲ 0.5	0.4	1.0	1.16	1.56	▲ 5.0
24年 1月	▲ 0.7	▲ 2.1	0.0	1.4	0.75	0.84	▲ 5.0	▲ 6.1	2.9	1.2	1.26	1.26	▲ 4.8
2月	▲ 0.3	▲ 2.3	0.5	2.2	0.76	0.83	1.7	▲ 6.3	▲ 0.5	4.5	1.23	1.27	▲ 0.3
3月	0.0	▲ 3.5	1.9	3.5	0.77	0.81	0.2	▲ 9.0	4.1	2.6	1.28	1.19	▲ 7.9
《平成24年度》													
24年 4月	0.2	▲ 1.0	0.1	2.3	0.77	0.72	3.3	▲ 1.1	▲ 2.7	▲ 4.2	1.20	0.87	▲ 1.0
5月	0.4	1.9	2.3	6.8	0.79	0.70	▲ 3.0	5.0	3.8	13.8	1.29	1.11	8.0
6月	▲ 0.1	0.8	1.5	8.0	0.80	0.72	▲ 1.9	▲ 7.5	1.4	8.0	1.33	1.31	▲ 2.7
7月	▲ 0.1	2.2	1.0	9.0	0.81	0.74	4.3	6.5	▲ 2.8	7.6	1.24	1.30	4.5
8月	▲ 0.1	0.9	1.5	9.8	0.82	0.79	▲ 1.6	▲ 6.5	3.5	9.2	1.31	1.36	3.1
9月	0.4	0.3	0.2	8.1	0.82	0.81	0.9	▲ 1.9	1.3	8.0	1.31	1.33	▲ 4.3
10月	▲ 0.1	2.8	1.4	12.2	0.83	0.86	▲ 1.7	8.5	▲ 2.9	14.4	1.30	1.46	7.9
11月	▲ 0.3	1.3	1.0	13.4	0.84	0.91	▲ 2.5	▲ 6.7	1.1	13.3	1.34	1.60	▲ 2.2
12月	▲ 0.3	▲ 0.8	1.5	13.1	0.86	0.97	0.0	▲ 7.1	2.5	6.9	1.38	1.79	▲ 7.2
25年 1月	▲ 0.9	▲ 1.4	▲ 0.1	13.6	0.86	0.96	0.4	▲ 0.3	▲ 2.2	10.0	1.34	1.39	0.9
2月	▲ 0.4	▲ 1.8	1.8	13.2	0.88	0.96	▲ 0.1	▲ 4.8	3.5	7.0	1.39	1.43	▲ 5.3
3月	▲ 1.5	▲ 3.3	▲ 0.9	10.5	0.89	0.93	▲ 2.0	▲ 7.9	▲ 0.4	2.1	1.41	1.32	▲ 2.5

(注) 1 新規学卒者を除きパートタイムを含む
 2 平成24年12月以前の数値は新季節指数により改訂されている。

有効求人倍率の推移（季節調整値）

（新規学卒者を除きパートタイムを含む）

愛媛労働局

	1月	2月	3月	4月	5月	6月	7月	8月	9月	10月	11月	12月	年計	年度計
昭和 38年	0.19	0.28	0.29	0.31	0.31	0.31	0.35	0.31	0.29	0.34	0.33	0.32	0.31	0.32
39年	0.33	0.33	0.31	0.36	0.37	0.36	0.35	0.35	0.33	0.34	0.33	0.34	0.34	0.34
40年	0.32	0.32	0.30	0.28	0.28	0.28	0.28	0.29	0.28	0.29	0.30	0.28	0.29	0.29
41年	0.29	0.29	0.30	0.32	0.33	0.33	0.35	0.37	0.38	0.38	0.36	0.38	0.34	0.37
42年	0.41	0.41	0.45	0.45	0.47	0.49	0.50	0.51	0.47	0.51	0.53	0.55	0.48	0.51
43年	0.59	0.56	0.53	0.53	0.55	0.59	0.58	0.58	0.58	0.58	0.60	0.58	0.58	0.59
44年	0.59	0.63	0.67	0.66	0.67	0.67	0.63	0.67	0.68	0.66	0.69	0.67	0.66	0.69
45年	0.74	0.78	0.78	0.84	0.76	0.75	0.84	0.79	0.88	0.92	0.92	0.91	0.83	0.85
46年	0.88	0.84	0.81	0.77	0.80	0.77	0.76	0.73	0.73	0.73	0.72	0.72	0.77	0.73
47年	0.66	0.66	0.67	0.68	0.70	0.70	0.72	0.77	0.74	0.83	0.87	0.97	0.76	0.84
48年	0.95	1.02	1.10	1.13	1.12	1.19	1.14	1.18	1.20	1.24	1.20	1.16	1.15	1.17
49年	1.16	1.10	1.05	1.03	1.00	0.96	0.92	0.85	0.78	0.76	0.69	0.65	0.90	0.77
50年	0.63	0.61	0.57	0.57	0.55	0.52	0.54	0.54	0.55	0.55	0.55	0.56	0.56	0.56
51年	0.59	0.60	0.61	0.62	0.63	0.57	0.58	0.59	0.56	0.54	0.51	0.50	0.57	0.55
52年	0.51	0.50	0.51	0.50	0.48	0.49	0.48	0.46	0.51	0.47	0.46	0.42	0.49	0.47
53年	0.43	0.44	0.43	0.44	0.45	0.46	0.48	0.46	0.48	0.48	0.50	0.48	0.46	0.49
54年	0.53	0.54	0.54	0.56	0.57	0.57	0.57	0.60	0.62	0.64	0.67	0.67	0.59	0.62
55年	0.66	0.66	0.70	0.72	0.69	0.69	0.66	0.66	0.63	0.63	0.61	0.62	0.66	0.65
56年	0.62	0.63	0.62	0.62	0.61	0.62	0.64	0.62	0.60	0.60	0.58	0.60	0.61	0.60
57年	0.58	0.58	0.54	0.55	0.57	0.56	0.57	0.56	0.57	0.56	0.56	0.55	0.56	0.56
58年	0.56	0.55	0.57	0.58	0.58	0.57	0.58	0.59	0.59	0.60	0.63	0.59	0.58	0.60
59年	0.61	0.62	0.62	0.60	0.61	0.62	0.60	0.63	0.65	0.64	0.65	0.66	0.63	0.64
60年	0.67	0.68	0.68	0.68	0.66	0.67	0.66	0.65	0.66	0.64	0.61	0.63	0.66	0.65
61年	0.64	0.64	0.64	0.62	0.62	0.65	0.62	0.62	0.60	0.63	0.61	0.59	0.62	0.61
62年	0.58	0.59	0.59	0.60	0.60	0.63	0.68	0.68	0.74	0.77	0.79	0.82	0.67	0.73
63年	0.84	0.86	0.87	0.94	0.96	0.96	0.95	0.98	0.96	0.98	1.01	1.02	0.95	0.99
平成 元年	1.04	1.03	1.08	1.07	1.11	1.11	1.07	1.10	1.11	1.13	1.13	1.17	1.09	1.14
2年	1.23	1.26	1.26	1.23	1.22	1.23	1.26	1.24	1.25	1.25	1.29	1.28	1.25	1.26
3年	1.29	1.31	1.34	1.34	1.35	1.38	1.36	1.30	1.30	1.29	1.30	1.27	1.32	1.31
4年	1.27	1.26	1.28	1.23	1.21	1.16	1.15	1.14	1.15	1.13	1.09	1.05	1.18	1.12
5年	1.05	1.04	1.02	0.98	0.96	0.95	0.93	0.94	0.89	0.87	0.84	0.84	0.94	0.89
6年	0.84	0.84	0.84	0.85	0.87	0.86	0.87	0.91	0.90	0.87	0.85	0.88	0.86	0.87
7年	0.87	0.87	0.85	0.84	0.82	0.83	0.82	0.84	0.84	0.85	0.85	0.86	0.84	0.84
8年	0.84	0.83	0.84	0.87	0.89	0.91	0.92	0.89	0.88	0.88	0.89	0.89	0.88	0.89
9年	0.91	0.90	0.90	0.89	0.92	0.93	0.93	0.91	0.92	0.91	0.91	0.87	0.91	0.88
10年	0.84	0.82	0.77	0.76	0.73	0.71	0.70	0.70	0.70	0.70	0.69	0.69	0.73	0.70
11年	0.68	0.67	0.67	0.65	0.65	0.64	0.63	0.62	0.62	0.63	0.64	0.64	0.64	0.64
12年	0.64	0.64	0.65	0.67	0.67	0.66	0.68	0.68	0.67	0.66	0.66	0.66	0.66	0.67
13年	0.67	0.67	0.68	0.68	0.68	0.69	0.67	0.67	0.66	0.64	0.62	0.59	0.66	0.65
14年	0.61	0.63	0.65	0.63	0.62	0.62	0.62	0.62	0.63	0.63	0.64	0.63	0.63	0.63
15年	0.62	0.61	0.61	0.62	0.62	0.62	0.63	0.65	0.67	0.71	0.70	0.71	0.65	0.68
16年	0.74	0.73	0.73	0.72	0.74	0.77	0.77	0.76	0.76	0.77	0.79	0.79	0.75	0.77
17年	0.80	0.81	0.83	0.81	0.81	0.81	0.83	0.85	0.87	0.86	0.86	0.88	0.83	0.86
18年	0.90	0.89	0.89	0.90	0.90	0.90	0.89	0.87	0.87	0.88	0.87	0.88	0.89	0.88
19年	0.88	0.89	0.89	0.89	0.90	0.88	0.87	0.87	0.85	0.84	0.85	0.86	0.87	0.87
20年	0.89	0.86	0.89	0.89	0.88	0.87	0.86	0.85	0.81	0.79	0.78	0.76	0.85	0.78
21年	0.67	0.62	0.58	0.54	0.52	0.53	0.52	0.52	0.53	0.53	0.54	0.53	0.55	0.54
22年	0.54	0.55	0.56	0.58	0.57	0.58	0.61	0.61	0.65	0.67	0.68	0.70	0.61	0.65
23年	0.72	0.73	0.72	0.75	0.76	0.75	0.76	0.76	0.76	0.77	0.76	0.75	0.75	0.76
24年	0.75	0.76	0.77	0.77	0.79	0.80	0.81	0.82	0.82	0.83	0.84	0.86	0.80	0.80
25年	0.86	0.88	0.89											

※ 1 季節調整法はセンサス局法Ⅱ(X-12-ARIMA)による。
 なお、平成24年12月以前の数値は新季節指数により改訂されている。
 2 年計及び年度計は原数値。