

愛媛労働局発表
平成24年6月27日(水)

担当	愛媛労働局職業安定部職業安定課	課長 仲田 貢
		課長 補佐 貝崎 敬三
		地方労働市場情報官 梶 浩
		電話 089-943-5221

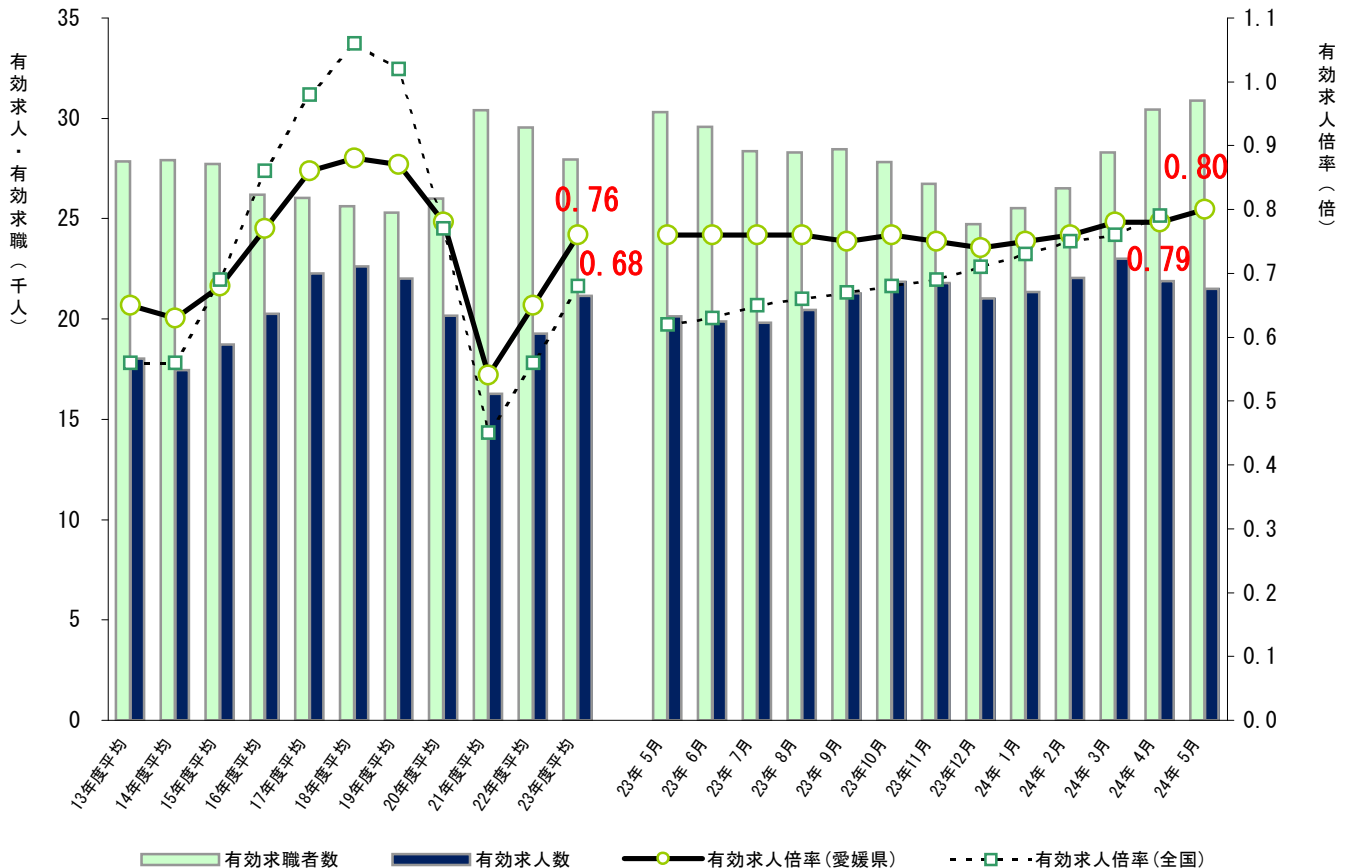
管内の雇用失業情勢（平成24年5月分）について
— 有効求人倍率は0.80倍（季節調整値） —
前月比0.02ポイント上昇

愛媛労働局では、公共職業安定所（ハローワーク）における求人、求職、就職の状況をとりまとめ、求人倍率等の指標を作成し毎月公表しています。

《ポイント》

- 有効求人倍率（季節調整値）は、0.80倍で前月比で0.02ポイント上昇した。地域別（原数値）では、全ての地域で前年同月を上回った。正社員求人倍率（原数値）は、0.41倍で前年同月比で0.02ポイント上昇した。
- 新規求人数は、前年同月比で2か月ぶりに増加した。主な産業別では、全ての産業において前年同月比で増加した。
- 新規求職者数は、前年同月比で9か月ぶりに増加した。

求人・求職及び有効求人倍率の推移



(注) 月別の有効求人倍率は季節調整値。なお、平成23年12月以前の数値は新季節指数により改訂されている。

管内の雇用失業情勢(平成24年5月分)概要

I 主要指標

1 求人倍率

項目	24年5月	前月差	ポイント (前月差)
有効求人倍率	0.80 倍	0.02 p	前月比で2か月ぶり上昇
有効求人	22,523	3.0 %	前月比で4か月連続増加 666
有効求職	28,144	0.4 %	前月比で3か月連続増加 113
新規求人倍率	1.32 倍	0.14 p	前月比で2か月ぶり上昇
新規求人	9,184	7.6 %	前月比で2か月ぶり増加 645
新規求職	6,945	▲ 3.9 %	前月比で3か月ぶり減少 ▲ 284

(注) 数値は季節調整値

項目	24年5月	前年同月差	ポイント
正社員有効求人倍率	0.41 倍	0.02 p	前年同月比で26か月連続上昇

【地域別】

項目	24年5月	前年同月差	ポイント
東 予	0.81 倍	0.03 p	前年同月比で23か月連続上昇
中 予	0.63 倍	0.03 p	前年同月比で4か月連続上昇
南 予	0.67 倍	0.06 p	前年同月比で5か月ぶり上昇

2 求人

項目	24年5月	前年同月比	ポイント (前年同月差)	
有効求人	21,489	6.8 %	前年同月比で26か月連続増加 1,367	
新規求人	8,575	13.8 %	前年同月比で2か月ぶり増加 1,042	
(主な産業)	建設業	569	28.4 %	126
	製造業	1,068	11.4 %	109
	運輸業, 郵便業	373	4.5 %	16
	卸売業, 小売業	1,594	25.6 %	325
	宿泊業, 飲食サービス業	591	0.9 %	5
	医療, 福祉	1,955	30.2 %	453
	サービス業	1,137	13.0 %	131

【一般・パート別(有効求人)状況】

一般求人は前年同月比3.7%増、パート求人は前年同月比12.0%増となった。

3 求 職

項 目	24年5月	前年同月比	ポイント (前年同月差)
有 効 求 職	30,896	1.9 %	前年同月比で26か月ぶり増加 571
新 規 求 職	7,749	5.0 %	前年同月比で9か月ぶり増加 372

[態様別(常用新規求職者(パートを除く))状況]

項 目	24年5月	前年同月比	ポイント (前年同月差)
在 職 者	1,088	17.2 %	前年同月比で3か月ぶり増加 160
離 職 者	3,566	7.9 %	前年同月比で2か月連続増加 262
事業主都合離職者	1,156	18.0 %	前年同月比で2か月連続増加 176
自己都合離職者	2,195	3.4 %	前年同月比で3か月ぶり増加 73
無 業 者	670	▲ 12.2 %	前年同月比で8か月連続減少 ▲ 93

[一般・パート別(有効求職)状況]

一般求職者は前年同月比1.2%増、パート求職者は前年同月比3.5%増となった。

4 就 職

項 目	24年5月	前年同月(期)比	ポイント (前年同月差)
当 月	就 職 件 数	2,754	8.0 % 前年同月比で12か月ぶり増加 203
	就 職 率	35.5 %	0.9 p 前年同月比で5か月連続上昇
累 計 (4~5月)	就 職 件 数	5,560	3.3 % 前年同期比で増加 176
	就 職 率	32.2 %	0.6 p 前年同期比で上昇

5 雇用保険関係

項 目	24年5月	前年同月比	ポイント (前年同月差)
受給資格決定件数(一般)	2,218	8.4 %	前年同月比で2か月連続増加 172
受給者実人員	7,423	11.6 %	前年同月比で28か月ぶり増加 771
月末現在雇用保険被保険者数	376,388	0.5 %	前年同月比で29か月連続増加 1,842

6 雇用調整助成金関係(計画届受理状況)

項 目	24年4月	前月比	ポイント (前月差)
事 業 所 数	232	0.0 %	前月と同数 0
対 象 者 数	4,107	▲ 0.3 %	前月比で3か月ぶり減少 ▲ 12

II 雇用失業情勢判断

雇用失業情勢は、依然として厳しい中で着実に持ち直しの動きが続いている。

愛媛労働局では、こうした情勢の中、円高等による影響にも留意しつつ、「雇用維持」、
「再就職支援(職業訓練への斡旋等)」などを重点にハローワークの総力をあげて取り組んでいる。

※ 平成24年6月分の求人倍率の公表予定日

・愛媛県内分(愛媛労働局取りまとめ) - 7月27日(金)

・全 国 分(厚生労働省取りまとめ) - 7月31日(火)

平成24年度 産業別新規求人への動向

産業	23年					24年				年度合計 (対前年度比) (4~5月)				
	5月	6月	7月	8月	9月	10月	11月	12月	1月		2月	3月	4月	5月
農 林 漁 業	71 86.8	205 272.7	46 ▲ 23.3	72 ▲ 6.5	164 1.2	162 ▲ 16.9	67 ▲ 37.4	75 ▲ 17.6	38 ▲ 80.8	40 ▲ 16.7	67 ▲ 10.7	37 ▲ 54.9	56 ▲ 21.1	93 ▲ 39.2
鉱業、砕石業、砂利採取業	1 -	0 -	0 -	2 100.0	0 ▲ 100.0	1 -	0 -	0 ▲ 100.0	1 0.0	0 ▲ 100.0	2 0.0	1 -	0 ▲ 100.0	1 -
建 設 業	443 42.0	466 48.4	411 5.9	519 44.2	525 26.8	510 9.7	565 24.4	415 23.5	484 ▲ 2.6	527 7.8	501 31.5	426 7.6	569 28.4	995 18.6
製 造 業	959 39.2	935 4.9	1,197 10.7	974 1.0	1,187 15.2	1,059 0.9	913 ▲ 8.1	821 ▲ 12.8	998 ▲ 8.5	894 ▲ 17.9	1,121 0.3	963 ▲ 27.9	1,068 11.4	2,031 ▲ 11.5
食 料 品 製 造 業	266 38.5	274 49.7	281 18.6	280 6.9	327 57.2	281 5.2	253 ▲ 20.2	151 ▲ 34.3	244 ▲ 3.2	233 ▲ 30.9	275 ▲ 4.8	267 ▲ 5.0	278 4.5	545 ▲ 0.4
織 維 工 業	110 37.5	131 24.8	99 ▲ 4.8	102 4.1	105 ▲ 36.7	97 31.1	111 1.8	115 ▲ 10.9	128 73.0	93 ▲ 27.9	160 24.0	160 14.3	113 2.7	273 9.2
パルプ・紙・紙加工製造業	116 27.5	106 17.8	69 ▲ 8.0	92 ▲ 16.4	87 ▲ 19.4	68 ▲ 10.5	81 55.8	80 ▲ 1.2	106 27.7	81 ▲ 20.6	75 ▲ 53.7	92 ▲ 12.4	74 ▲ 36.2	166 ▲ 24.9
化 学 工 業	30 900.0	8 ▲ 55.6	10 11.1	16 ▲ 46.7	26 100.0	23 ▲ 8.0	19 18.8	14 27.3	17 750.0	5 ▲ 16.7	25 108.3	5 ▲ 44.4	20 ▲ 33.3	25 ▲ 35.9
プラスチック製品製造業	15 114.3	17 30.8	22 46.7	20 ▲ 31.0	31 6.9	37 15.6	15 15.4	22 15.8	11 ▲ 56.0	10 ▲ 28.6	39 95.0	25 8.7	54 260.0	79 107.9
金 属 製 品 製 造 業	35 29.6	42 0.0	68 38.8	39 ▲ 31.6	79 119.4	57 ▲ 9.5	40 ▲ 9.1	51 ▲ 3.8	48 4.3	35 ▲ 22.2	91 49.2	49 ▲ 3.9	41 17.1	90 4.7
はん用機械器具製造業	39 30.0	35 ▲ 14.6	61 24.5	42 44.8	35 ▲ 34.0	73 97.3	46 ▲ 6.1	48 ▲ 5.9	42 ▲ 30.0	64 45.5	32 ▲ 27.3	44 ▲ 33.3	75 92.3	119 13.3
生産用機械器具製造業	26 ▲ 13.3	47 ▲ 4.1	311 96.8	36 2.9	44 18.9	45 ▲ 69.4	32 ▲ 43.9	26 ▲ 23.5	51 ▲ 71.8	33 ▲ 23.3	22 ▲ 56.9	27 ▲ 90.8	46 76.9	73 ▲ 77.2
電子部品・テ`ハ`イス・電子回路製造業	40 344.4	5 ▲ 72.2	34 ▲ 50.0	6 ▲ 66.7	6 ▲ 78.6	36 ▲ 25.0	12 ▲ 55.6	7 ▲ 36.4	15 ▲ 75.0	17 ▲ 71.7	36 200.0	12 ▲ 66.7	6 ▲ 85.0	18 ▲ 76.3
電気機械器具製造業	31 93.8	46 ▲ 4.2	21 5.0	21 ▲ 44.7	49 206.3	26 ▲ 3.7	26 23.8	44 ▲ 22.8	37 48.0	49 ▲ 9.3	48 220.0	34 112.5	40 29.0	74 57.4
輸送用機械器具製造業	151 30.2	131 ▲ 35.1	117 ▲ 38.7	217 41.8	244 0.8	193 10.9	177 ▲ 2.2	157 ▲ 18.2	182 ▲ 1.6	197 34.0	193 ▲ 8.5	150 ▲ 24.2	218 44.4	368 5.4
その他の製造業	14 ▲ 26.3	13 ▲ 13.3	15 ▲ 6.3	4 ▲ 63.6	17 70.0	18 ▲ 18.2	3 ▲ 87.0	17 54.5	14 ▲ 22.2	10 ▲ 37.5	18 0.0	11 ▲ 52.2	12 ▲ 14.3	23 ▲ 37.8
電気・ガス・熱供給・水道業	8 166.7	7 75.0	5 400.0	4 -	3 -	3 200.0	1 0.0	0 ▲ 100.0	0 ▲ 100.0	3 ▲ 25.0	4 0.0	1 ▲ 50.0	3 ▲ 62.5	5 ▲ 50.0
情 報 通 信 業	230 152.7	204 60.6	178 64.8	161 7.3	107 ▲ 52.4	145 ▲ 12.1	240 41.2	115 ▲ 7.3	101 ▲ 20.5	306 42.3	196 17.4	129 ▲ 32.1	173 ▲ 24.8	302 ▲ 28.1
情 報 サ ー ビ ス 業	200 177.8	140 25.0	131 56.0	142 7.6	80 ▲ 59.0	99 ▲ 32.7	207 53.3	95 ▲ 3.1	79 ▲ 15.1	282 45.4	161 19.3	112 ▲ 30.0	138 ▲ 31.0	250 ▲ 30.6
運 輸 業 , 郵 便 業	357 17.4	370 20.5	333 0.0	399 10.8	374 3.0	557 ▲ 10.3	380 4.4	342 14.8	500 12.4	395 ▲ 17.2	450 9.8	417 24.1	373 4.5	790 14.0
卸 売 業 , 小 売 業	1,269 32.3	1,338 26.8	1,326 1.5	1,490 16.5	1,505 29.3	1,529 3.2	1,492 27.3	1,253 9.6	1,637 13.9	1,502 14.2	1,495 15.1	1,400 3.8	1,594 25.6	2,994 14.4
金 融 業 , 保 険 業	103 1.0	65 10.2	82 ▲ 24.1	120 60.0	107 3.9	56 ▲ 47.2	105 ▲ 5.4	83 ▲ 1.2	88 3.5	111 1.8	115 35.3	81 17.4	117 13.6	198 15.1
不 動 産 業 , 物 品 賃 借 業	54 28.6	43 ▲ 44.9	70 ▲ 23.9	77 48.1	72 ▲ 22.6	69 ▲ 8.0	74 57.4	70 0.0	70 ▲ 30.0	61 0.0	54 ▲ 14.3	113 59.2	64 18.5	177 41.6
学 術 研 究 , 専 門 ・ 技 術 サ ー ビ ス 業	137 ▲ 35.4	251 109.2	184 ▲ 15.6	257 72.5	268 10.7	192 ▲ 24.4	225 3.7	212 ▲ 20.9	356 20.3	202 8.0	268 20.7	203 ▲ 24.0	237 73.0	440 8.9
宿 泊 業 , 飲 食 サ ー ビ ス 業	586 ▲ 12.4	645 ▲ 10.7	749 ▲ 7.8	613 ▲ 10.8	631 ▲ 1.6	815 4.2	555 ▲ 4.1	606 8.2	775 15.3	647 8.2	791 2.9	732 ▲ 8.0	591 0.9	1,323 ▲ 4.3
生 活 関 連 サ ー ビ ス 業 , 娯 楽 業	261 19.2	326 ▲ 12.1	350 28.2	261 13.0	398 ▲ 18.6	321 ▲ 5.0	303 32.3	320 ▲ 29.0	461 20.4	317 5.7	430 ▲ 10.2	358 ▲ 2.5	292 11.9	650 3.5
教 育 , 学 習 支 援 業	136 54.5	89 1.1	82 ▲ 54.9	124 39.3	101 11.0	94 ▲ 39.4	91 ▲ 13.3	105 ▲ 2.8	101 ▲ 30.8	135 ▲ 12.3	103 ▲ 59.6	174 ▲ 4.9	93 ▲ 31.6	267 ▲ 16.3
医 療 , 福 祉	1,502 6.2	1,819 20.7	1,702 5.1	1,712 8.8	1,781 ▲ 4.0	1,783 2.9	1,772 2.1	1,654 ▲ 8.4	2,177 3.3	2,257 19.7	2,087 2.3	1,928 10.4	1,955 30.2	3,883 19.6
医 療 業	761 4.5	816 4.7	789 ▲ 1.1	848 9.1	860 ▲ 4.6	773 ▲ 4.1	797 ▲ 7.1	801 ▲ 7.7	928 ▲ 7.8	940 11.0	918 ▲ 6.4	809 7.2	854 12.2	1,663 9.7
社会保険・社会福祉・介護事業	735 8.2	988 37.8	908 11.1	861 8.8	914 ▲ 3.4	1,004 9.4	964 10.9	844 ▲ 9.4	1,223 12.5	1,287 26.3	1,060 1.9	1,095 12.4	1,079 46.8	2,174 27.2
複 合 サ ー ビ ス 事 業	174 75.8	86 ▲ 43.8	90 73.1	128 14.3	60 ▲ 41.7	375 177.8	88 ▲ 75.5	169 141.4	68 ▲ 5.6	65 ▲ 7.1	79 0.0	97 ▲ 1.0	65 ▲ 62.6	162 ▲ 40.4
サ ー ビ ス 業 (他に分類されないもの)	1,006 33.2	900 ▲ 11.1	1,082 12.2	1,253 38.1	870 ▲ 12.5	1,098 ▲ 3.2	1,173 2.9	908 1.2	1,079 ▲ 8.8	1,097 ▲ 6.6	1,040 ▲ 5.6	990 ▲ 7.6	1,137 13.0	2,127 2.4
公 務 (他に分類されるものを除く)・その他	236 54.2	122 7.0	163 48.2	130 ▲ 13.9	141 31.8	104 ▲ 1.9	153 ▲ 26.8	493 57.5	226 5.6	335 ▲ 0.6	304 ▲ 5.9	228 ▲ 19.1	188 ▲ 20.3	416 ▲ 19.7
合 計	7,533 22.5	7,871 12.8	8,050 4.4	8,296 15.0	8,294 2.7	8,873 0.9	8,197 2.6	7,641 1.0	9,160 1.2	8,894 4.5	9,107 2.6	8,279 ▲ 4.2	8,575 13.8	16,854 4.2

(注) 1 上段：新規求人数（原数値、パートを含む。）、下段：新規求人への対前年度比。

2 産業分類は、平成19年11月改訂の「日本標準産業分類」によるものである。

安定所別・主要産業別新規求人動向

(平成24年5月対前年増減数)

	松山			今治			新居浜			西条			四国中央			八幡浜			宇和島			大洲			県計		
	24年 5月	23年 5月	増減	24年 5月	23年 5月	増減	24年 5月	23年 5月	増減	24年 5月	23年 5月	増減	24年 5月	23年 5月	増減	24年 5月	23年 5月	増減	24年 5月	23年 5月	増減	24年 5月	23年 5月	増減	24年 5月	23年 5月	増減
農, 林, 漁業	7	15	▲8	1	3	▲2	1	0	1	18	19	▲1	3	3	0	14	5	9	10	7	3	2	19	▲17	56	71	▲15
鉱業, 採石業, 砂利採取業	0	1	▲1	0	0	0	0	0	0	0	0	0	0	0	0	0	0	0	0	0	0	0	0	0	0	1	▲1
建設業	181	172	9	79	72	7	117	74	43	91	37	54	33	26	7	30	29	1	9	12	▲3	29	21	8	569	443	126
製造業	295	175	120	328	251	77	71	75	▲4	99	156	▲57	149	172	▲23	35	29	6	38	65	▲27	53	36	17	1,068	959	109
電気・ガス・ 熱供給・水道業	0	2	▲2	0	0	0	3	2	1	0	2	▲2	0	0	0	0	0	0	0	2	▲2	0	0	0	3	8	▲5
情報通信業	117	172	▲55	5	3	2	1	21	▲20	1	1	0	3	3	0	0	0	0	45	30	15	1	0	1	173	230	▲57
運輸業, 郵便業	171	149	22	40	48	▲8	44	30	14	47	49	▲2	37	38	▲1	6	5	1	18	26	▲8	10	12	▲2	373	357	16
卸売業, 小売業	822	593	229	147	168	▲21	153	120	33	129	108	21	94	75	19	69	74	▲5	131	93	38	49	38	11	1,594	1,269	325
金融業, 保険業	78	52	26	15	18	▲3	3	9	▲6	5	5	0	3	0	3	2	5	▲3	5	6	▲1	6	8	▲2	117	103	14
不動産業, 物品質借業	35	23	12	5	8	▲3	13	14	▲1	9	9	0	1	0	1	0	0	0	1	0	1	0	0	0	64	54	10
学術研究, 専門・ 技術サービス業	192	73	119	17	13	4	15	39	▲24	2	2	0	2	0	2	5	2	3	2	3	▲1	2	5	▲3	237	137	100
宿泊業, 飲食サービス業	274	304	▲30	44	57	▲13	35	14	21	42	31	11	43	22	21	60	41	19	54	70	▲16	39	47	▲8	591	586	5
生活関連サービス 業, 娯楽業	116	76	40	53	48	5	23	27	▲4	39	23	16	9	58	▲49	8	5	3	17	8	9	27	16	11	292	261	31
教育, 学習支援業	38	87	▲49	13	18	▲5	6	4	2	12	8	4	4	4	0	9	6	3	8	7	1	3	2	1	93	136	▲43
医療, 福祉	995	673	322	211	207	4	184	150	34	133	100	33	101	97	4	106	101	5	156	97	59	69	77	▲8	1,955	1,502	453
医療業	427	324	103	104	136	▲32	59	44	15	78	53	25	51	57	▲6	60	82	▲22	37	28	9	38	37	1	854	761	93
社会保険・社会 福祉・介護事業	555	344	211	104	71	33	121	105	16	55	47	8	50	40	10	44	19	25	119	69	50	31	40	▲9	1,079	735	344
複合サービス事業	16	128	▲112	1	8	▲7	6	0	6	22	11	11	2	4	▲2	10	4	6	2	13	▲11	6	6	0	65	174	▲109
サービス業 (他に分類されないもの)	703	626	77	111	65	46	172	163	9	41	27	14	40	31	9	7	14	▲7	42	66	▲24	21	14	7	1,137	1,006	131
公営(他に分類される ものを除く)・その他	50	68	▲18	7	15	▲8	14	18	▲4	78	73	5	11	21	▲10	18	22	▲4	6	5	1	4	14	▲10	188	236	▲48
合計	4,090	3,389	701	1,077	1,002	75	861	760	101	768	661	107	535	554	▲19	379	342	37	544	510	34	321	315	6	8,575	7,533	1,042

(注) パートを含む。

常用新規求職者(パートを除く)の推移(愛媛県) (離職理由別)

(単位:人、%)

	求職者計	①		②				③			
		在職者	離職者	定年	事業主 都合離職者	自己都合 離職者	自営	無業者	家事	その他	
【月平均】 平成18年度	5,178 62,138 (▲0.4)	808 9,700 (22.0)	3,769 45,226 (▲3.5)	117 1,408 (▲11.4)	1,013 12,150 (▲8.2)	2,538 30,459 (▲0.9)	93 1,119 (▲5.5)	601 7,212 (▲5.0)	36 432 (13.4)	565 6,780 (▲6.0)	
【月平均】 平成19年度	4,961 59,536 (▲4.2)	851 10,216 (5.3)	3,516 42,187 (▲6.7)	111 1,335 (▲5.2)	1,019 12,229 (0.7)	2,288 27,461 (▲9.8)	92 1,103 (▲1.4)	594 7,133 (▲1.1)	48 573 (32.6)	547 6,560 (▲3.2)	
【月平均】 平成20年度	5,087 61,043 (2.5)	938 11,254 (10.2)	3,569 42,824 (1.5)	125 1,499 (12.3)	1,146 13,755 (12.5)	2,188 26,254 (▲4.4)	107 1,282 (16.2)	580 6,965 (▲2.4)	59 703 (22.7)	522 6,262 (▲4.5)	
【月平均】 平成21年度	5,409 64,906 (6.3)	962 11,538 (2.5)	3,748 44,977 (5.0)	145 1,742 (16.2)	1,355 16,261 (18.2)	2,131 25,572 (▲2.6)	111 1,331 (3.8)	699 8,391 (20.5)	76 911 (29.6)	623 7,480 (19.5)	
【月平均】 平成22年度	5,339 64,072 (▲1.3)	1,052 12,627 (9.4)	3,498 41,976 (▲6.7)	133 1,600 (▲8.2)	1,178 14,136 (▲13.1)	2,085 25,015 (▲2.2)	100 1,196 (▲10.1)	789 9,469 (12.8)	78 933 (2.4)	711 8,536 (14.1)	
【月平均】 平成23年度	4,905 58,864 (▲8.1)	1,019 12,231 (▲3.1)	3,171 38,056 (▲9.3)	109 1,306 (▲18.4)	959 11,509 (▲18.6)	2,007 24,088 (▲3.7)	92 1,109 (▲7.3)	715 8,577 (▲9.4)	75 897 (▲3.9)	640 7,680 (▲10.0)	
22年4月	7,371 (▲4.0)	1,022 (11.8)	5,392 (▲9.8)	385 (3.8)	2,189 (▲20.5)	2,692 (▲1.0)	122 (▲6.9)	957 (21.8)	88 (2.3)	869 (24.1)	
5月	5,617 (3.0)	920 (▲2.5)	3,967 (2.6)	138 (1.5)	1,572 (8.0)	2,140 (▲0.9)	112 (5.7)	730 (13.9)	80 (8.1)	650 (14.6)	
6月	5,390 (▲1.0)	1,062 (14.9)	3,654 (▲5.8)	116 (▲7.2)	1,259 (▲9.0)	2,174 (▲2.2)	100 (▲27.0)	674 (3.2)	62 (▲10.1)	612 (4.8)	
7月	5,210 (▲1.8)	996 (14.4)	3,540 (▲5.9)	121 (▲13.6)	1,193 (▲13.4)	2,119 (0.1)	104 (▲16.8)	674 (0.0)	70 (▲13.6)	604 (1.9)	
8月	5,082 (5.8)	1,068 (23.8)	3,343 (▲0.4)	112 (▲13.8)	998 (▲9.9)	2,129 (5.1)	102 (17.2)	671 (15.3)	90 (45.2)	581 (11.7)	
9月	5,317 (0.7)	1,064 (10.0)	3,533 (▲4.2)	109 (▲7.6)	1,102 (▲11.1)	2,207 (▲0.8)	113 (14.1)	720 (15.4)	85 (▲5.6)	635 (18.9)	
10月	4,905 (▲5.6)	959 (5.2)	3,290 (▲10.2)	103 (▲19.5)	1,047 (▲15.1)	2,033 (▲7.3)	105 (0.0)	656 (6.0)	73 (17.7)	583 (4.7)	
11月	4,632 (8.0)	888 (22.5)	3,053 (1.7)	82 (▲24.1)	959 (0.0)	1,941 (5.1)	71 (▲18.4)	691 (23.4)	66 (10.0)	625 (25.0)	
12月	3,586 (▲10.2)	810 (7.1)	2,249 (▲17.2)	97 (7.8)	742 (▲26.8)	1,333 (▲12.5)	77 (▲4.9)	527 (0.8)	55 (▲16.7)	472 (3.3)	
23年1月	5,516 (▲4.7)	1,229 (10.0)	3,475 (▲11.0)	122 (▲15.9)	1,106 (▲15.7)	2,142 (▲7.7)	103 (▲14.9)	812 (6.4)	87 (▲7.4)	725 (8.4)	
2月	5,413 (3.6)	1,249 (3.0)	2,937 (▲8.5)	92 (▲22.0)	871 (▲13.3)	1,879 (▲4.2)	91 (▲25.4)	1,227 (53.2)	88 (20.5)	1,139 (56.5)	
3月	6,033 (▲6.5)	1,360 (2.1)	3,543 (▲10.4)	123 (▲7.5)	1,098 (▲22.7)	2,226 (▲1.6)	96 (▲26.2)	1,130 (▲3.0)	89 (▲5.3)	1,041 (▲2.8)	
23年4月	6,653 (▲9.7)	1,072 (4.9)	4,717 (▲12.5)	310 (▲19.5)	1,661 (▲24.1)	2,628 (▲2.4)	116 (▲4.9)	864 (▲9.7)	94 (6.8)	770 (▲11.4)	
5月	4,995 (▲11.1)	928 (0.9)	3,304 (▲16.7)	100 (▲27.5)	980 (▲37.7)	2,122 (▲0.8)	99 (▲11.6)	763 (4.5)	89 (11.3)	674 (3.7)	
6月	4,818 (▲10.6)	928 (▲12.6)	3,106 (▲15.0)	93 (▲19.8)	928 (▲26.3)	1,979 (▲9.0)	102 (2.0)	784 (16.3)	54 (▲12.9)	730 (19.3)	
7月	4,352 (▲16.5)	849 (▲14.8)	2,874 (▲18.8)	77 (▲36.4)	885 (▲25.8)	1,828 (▲13.7)	78 (▲25.0)	629 (▲6.7)	61 (▲12.9)	568 (▲6.0)	
8月	5,105 (0.5)	1,093 (2.3)	3,232 (▲3.3)	101 (▲9.8)	902 (▲9.6)	2,131 (0.1)	95 (▲6.9)	780 (16.2)	78 (▲13.3)	702 (20.8)	
9月	4,814 (▲9.5)	974 (▲8.5)	3,120 (▲11.7)	78 (▲28.4)	914 (▲17.1)	2,025 (▲8.2)	100 (▲11.5)	720 (0.0)	76 (▲10.6)	644 (1.4)	
10月	4,551 (▲7.2)	853 (▲11.1)	3,057 (▲7.1)	88 (▲14.6)	933 (▲10.9)	1,956 (▲3.8)	76 (▲27.6)	641 (▲2.3)	61 (▲16.4)	580 (▲0.5)	
11月	4,406 (▲4.9)	927 (4.4)	2,898 (▲5.1)	86 (4.9)	900 (▲6.2)	1,826 (▲5.9)	83 (16.9)	581 (▲15.9)	53 (▲19.7)	528 (▲15.5)	
12月	3,504 (▲2.3)	732 (▲9.6)	2,291 (1.9)	69 (▲28.9)	701 (▲5.5)	1,448 (8.6)	71 (▲7.8)	481 (▲8.7)	61 (10.9)	420 (▲11.0)	
24年1月	5,220 (▲5.4)	1,206 (▲1.9)	3,310 (▲4.7)	115 (▲5.7)	952 (▲13.9)	2,150 (0.4)	87 (▲15.5)	704 (▲13.3)	99 (13.8)	605 (▲16.6)	
2月	4,967 (▲8.2)	1,348 (7.9)	2,918 (▲0.6)	101 (9.8)	824 (▲5.4)	1,897 (1.0)	91 (0.0)	701 (▲42.9)	77 (▲12.5)	624 (▲45.2)	
3月	5,479 (▲9.2)	1,321 (▲2.9)	3,229 (▲8.9)	88 (▲28.5)	929 (▲15.4)	2,098 (▲5.8)	111 (15.6)	929 (▲17.8)	94 (5.6)	835 (▲19.8)	
24年4月	6,509 (▲2.2)	903 (▲15.8)	4,795 (1.7)	272 (▲12.3)	1,896 (14.1)	2,519 (▲4.1)	101 (▲12.9)	811 (▲6.1)	91 (▲3.2)	720 (▲6.5)	
5月	5,324 (6.6)	1,088 (17.2)	3,566 (7.9)	110 (10.0)	1,156 (18.0)	2,195 (3.4)	101 (2.0)	670 (▲12.2)	91 (2.2)	579 (▲14.1)	

(注) 1 ()内は、前年同月比を示す。
 2 求職者計と①在職者、②離職者、③無業者の合計は再就職件数が計上されていないので一致しない。
 【資料出所】 愛媛労働局「職業安定業務統計」

正社員職業紹介状況(原数値)

愛媛労働局

項 目	平成24年 5月	平成23年 5月	前年同月比 (差)
① 月間有効求職者数 (人) (パートタイムを除く常用)	21,726	21,471	1.2%
正社員			
② 月間有効求人数 (人)	8,927	8,428	5.9%
③ 新規求人数 (人)	3,493	3,024	15.5%
④ 就職件数 (件)	1,100	1,057	4.1%
⑤ 有効求人倍率 (倍) (②/①) (原数値)	0.41	0.39	0.02 p

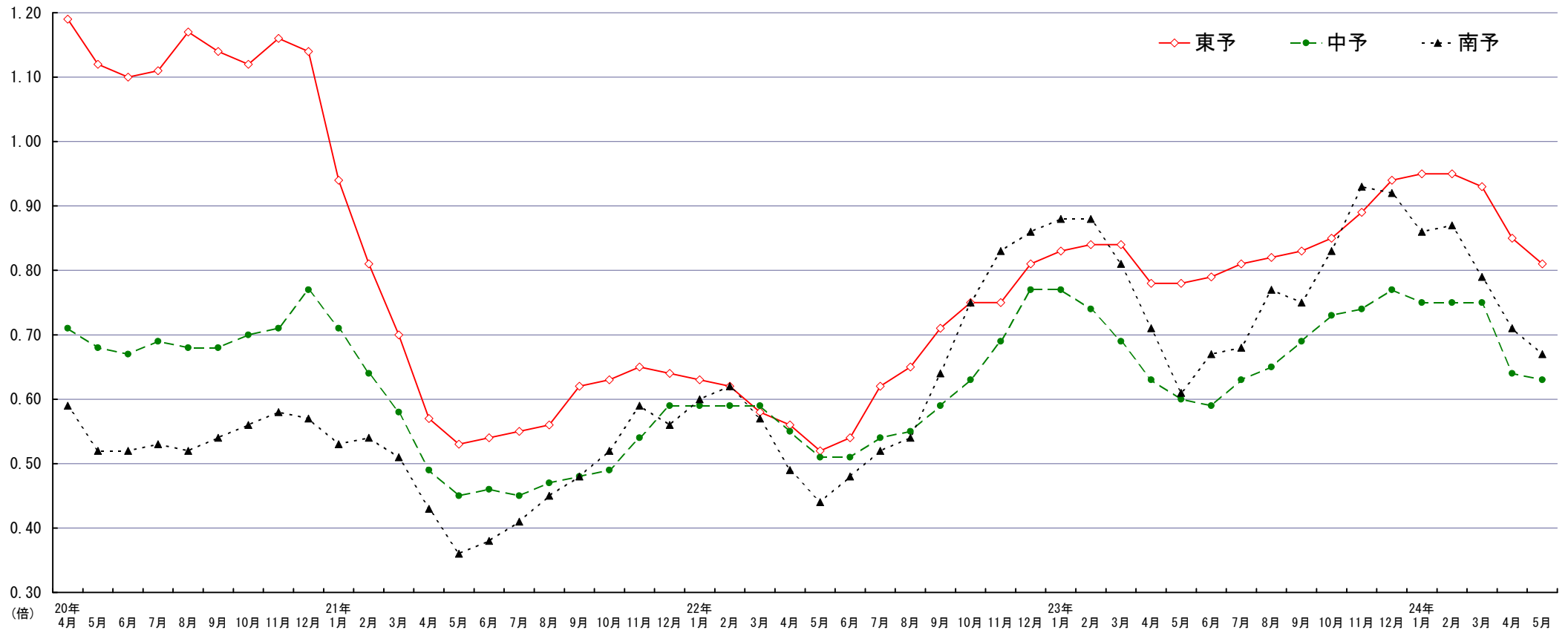
(注) 正社員の有効求人倍率は正社員の月間有効求人数をパートタイムを除く常用の月間有効求職者数で除して算出しているが、パートタイムを除く常用の月間有効求職者数には派遣労働者や契約社員を希望する者も含まれるため、厳密な意味での正社員有効求人倍率より低い値となる。

月間有効求人倍率の推移(原数値)

		24年5月	23年5月	増減率(差)
① 月間有効 求人倍率 (③/②)	東予	0.81	0.78	0.03p
	中予	0.63	0.60	0.03p
	南予	0.67	0.61	0.06p
	県計	0.70	0.66	0.04p
② 月間有効 求職者数 (人)	東予	10,200	10,371	▲ 1.6%
	中予	15,722	15,077	4.3%
	南予	4,974	4,877	2.0%
	県計	30,896	30,325	1.9%
③ 月間有効 求人数 (人)	東予	8,289	8,089	2.5%
	中予	9,876	9,051	9.1%
	南予	3,324	2,982	11.5%
	県計	21,489	20,122	6.8%

(注) 学卒を除き、パートタイムを含む。

地域別有効求人倍率の推移（原数値）



	20年 4月	5月	6月	7月	8月	9月	10月	11月	12月	21年 1月	2月	3月	4月	5月	6月	7月	8月	9月	10月	11月	12月	22年 1月	2月	3月	4月	5月	6月	7月	8月	9月	10月	11月	12月	23年 1月	2月	3月	4月	5月	6月	7月	8月	9月	10月	11月	12月	24年 1月	2月	3月	4月	5月	
東予	1.19	1.12	1.10	1.11	1.17	1.14	1.12	1.16	1.14	0.94	0.81	0.70	0.57	0.53	0.54	0.55	0.56	0.62	0.63	0.65	0.64	0.63	0.62	0.58	0.56	0.52	0.54	0.62	0.65	0.71	0.75	0.75	0.81	0.83	0.84	0.84	0.78	0.78	0.79	0.81	0.82	0.83	0.85	0.89	0.94	0.95	0.95	0.93	0.85	0.81	
中予	0.71	0.68	0.67	0.69	0.68	0.68	0.70	0.71	0.77	0.71	0.64	0.58	0.49	0.45	0.46	0.45	0.47	0.48	0.49	0.54	0.59	0.59	0.59	0.59	0.55	0.51	0.51	0.54	0.55	0.59	0.63	0.69	0.77	0.77	0.74	0.69	0.63	0.60	0.59	0.63	0.65	0.69	0.73	0.74	0.77	0.75	0.75	0.75	0.64	0.63	
南予	0.59	0.52	0.52	0.53	0.52	0.54	0.56	0.58	0.57	0.53	0.54	0.51	0.43	0.36	0.38	0.41	0.45	0.48	0.52	0.59	0.56	0.60	0.62	0.57	0.49	0.44	0.48	0.52	0.54	0.64	0.75	0.83	0.86	0.88	0.88	0.88	0.81	0.71	0.61	0.67	0.68	0.77	0.75	0.83	0.93	0.92	0.86	0.87	0.79	0.71	0.67

一 般 職 業 紹 介 状 況

平成 24 年 5 月

愛媛労働局職業安定部職業安定課

項目 年度・月	A 新規求職申込件数				B 月間有効求職者数				C 新規求人数		D 月間有効求人数		E 就職件数				F 充足数		求人倍率 (原数値)		求人倍率 (季節調整値)		就職率	充足率	
	常用	うち (保)	うち 中高年	うち 中高年	常用	うち (保)	うち 中高年	うち 中高年	常用	常用	常用	うち (保)	うち 中高年	常用	うち (保)	うち 中高年	常用	常用	新規 C/A	有効 D/B	新規	有効	E/A (%)	F/C (%)	
																									新規
平成 23 年度	83,804	83,391	24,384	29,302	335,405	334,653	141,838	133,517	100,557	87,453	253,999	224,816	29,109	26,282	6,890	8,917	28,812	26,054	1.20	0.76	*	*	34.7	28.7	
月平均	6,984	6,949	2,032	2,442	27,950	27,888	11,820	11,126	8,380	7,288	21,167	18,735	2,426	2,190	574	743	2,405	2,145	—	—	*	*	—	—	
平成 23 年 5 月	7,377	7,326	2,126	2,476	30,325	30,266	12,152	11,988	7,533	6,647	20,122	18,384	2,551	2,427	543	756	2,536	2,424	1.02	0.66	1.23	0.76	34.6	33.7	
平成 23 年 6 月	7,022	6,935	1,837	2,407	29,574	29,433	12,267	11,786	7,871	6,937	19,863	17,829	2,630	2,298	598	819	2,567	2,251	1.12	0.67	1.18	0.76	37.5	32.6	
平成 23 年 7 月	6,274	6,145	1,810	2,332	28,378	28,155	12,265	11,462	8,050	7,086	19,810	17,762	2,287	2,070	556	690	2,240	2,036	1.28	0.70	1.19	0.76	36.5	27.8	
平成 23 年 8 月	7,131	7,113	1,999	2,384	28,297	28,247	12,483	11,272	8,296	7,249	20,454	18,191	2,205	2,012	554	686	2,193	2,003	1.16	0.72	1.13	0.76	30.9	26.4	
平成 23 年 9 月	6,872	6,863	1,987	2,356	28,465	28,431	12,366	11,289	8,294	7,340	21,286	19,040	2,540	2,296	632	732	2,488	2,258	1.21	0.75	1.20	0.75	37.0	30.0	
平成 23 年 10 月	6,424	6,404	2,001	2,294	27,826	27,785	12,165	11,111	8,873	7,133	21,841	18,837	2,436	2,194	609	793	2,425	2,190	1.38	0.78	1.18	0.76	37.9	27.3	
平成 23 年 11 月	6,213	6,182	1,972	2,183	26,728	26,681	11,994	10,710	8,197	6,923	21,802	18,464	2,374	2,081	589	758	2,335	2,048	1.32	0.82	1.12	0.75	38.2	28.5	
平成 23 年 12 月	4,908	4,876	1,518	1,770	24,717	24,658	11,303	10,050	7,641	6,054	21,014	17,453	2,097	1,707	528	662	2,068	1,689	1.56	0.85	1.15	0.74	42.7	27.1	
平成 24 年 1 月	7,296	7,282	2,072	2,488	25,529	25,493	11,257	10,253	9,160	8,055	21,330	18,715	1,995	1,745	517	629	1,993	1,727	1.26	0.84	1.25	0.75	27.3	21.8	
平成 24 年 2 月	7,002	7,000	1,763	2,390	26,527	26,508	10,920	10,506	8,894	7,922	22,061	19,762	2,341	2,136	578	720	2,318	2,118	1.27	0.83	1.27	0.76	33.4	26.1	
平成 24 年 3 月	7,650	7,638	1,866	2,551	28,291	28,266	10,829	10,980	9,107	8,159	23,013	20,713	2,820	2,619	605	857	2,843	2,637	1.19	0.81	1.35	0.78	36.9	31.2	
平成 24 年 4 月	9,528	9,513	3,722	3,733	30,442	30,410	12,294	12,165	8,279	7,558	21,888	19,923	2,806	2,623	570	833	2,782	2,594	0.87	0.72	1.18	0.78	29.5	33.6	
平成 24 年 5 月	7,749	7,702	2,356	2,658	30,896	30,825	12,884	12,273	8,575	7,453	21,489	19,367	2,754	2,555	636	795	2,668	2,478	1.11	0.70	1.32	0.80	35.5	31.1	
前月比	▲ 18.7	▲ 19.0	▲ 36.7	▲ 28.8	1.5	1.4	4.8	0.9	3.6	▲ 1.4	▲ 1.8	▲ 2.8	▲ 1.9	▲ 2.6	11.6	▲ 4.6	▲ 4.1	▲ 4.5	0.24 p	▲ 0.02 p	0.14 p	0.02 p	6.0 p	▲ 2.5 p	
前年同月比	5.0	5.1	10.8	7.4	1.9	1.8	6.0	2.4	13.8	12.1	6.8	5.3	8.0	5.3	17.1	5.2	5.2	2.2	0.09 p	0.04 p	*	*	0.9 p	▲ 2.6 p	
(公共職業安定所別)																									
中予	松山	7.0	7.1	20.1	6.7	4.3	4.2	13.6	4.6	20.7	20.5	9.1	8.0	15.7	14.8	25.7	12.7	9.7	8.4	0.13 p	0.03 p	*		2.1 p	▲ 2.8 p
		3,801	3,796	1,284	1,211	15,722	15,707	6,696	5,829	4,090	3,431	9,876	8,673	1,100	1,029	289	310	1,126	1,048	1.08	0.63	*		28.9	27.5
東予	今治	▲ 1.6	▲ 1.8	▲ 12.1	3.4	▲ 6.8	▲ 6.8	▲ 14.3	▲ 6.8	7.5	4.8	9.5	8.0	9.3	8.8	27.3	14.9	4.0	2.8	0.10 p	0.13 p	*		3.9 p	▲ 1.0 p
		923	920	248	330	3,505	3,502	1,369	1,393	1,077	983	2,934	2,723	354	334	70	100	341	325	1.17	0.84	*		38.4	31.7
	新居浜	11.5	11.3	24.3	7.7	3.1	3.2	11.2	6.2	13.3	15.7	▲ 0.5	▲ 0.3	▲ 2.9	▲ 8.3	23.9	1.1	0.0	▲ 6.1	0.02 p	▲ 0.03 p	*		▲ 6.1 p	▲ 4.6 p
		728	726	189	252	2,609	2,604	1,001	1,075	861	751	2,212	1,953	298	264	57	89	294	263	1.18	0.85	*		40.9	34.1
	西条	16.7	17.2	30.7	25.7	0.7	0.6	7.1	3.4	16.2	14.2	6.4	2.8	2.5	▲ 2.5	5.7	▲ 8.1	9.5	3.6	0.00 p	0.04 p	*		▲ 5.5 p	▲ 1.7 p
		630	626	166	215	2,310	2,302	990	943	768	650	1,873	1,682	249	232	56	68	218	200	1.22	0.81	*		39.5	28.4
四国中央	4.9	4.9	2.6	30.9	▲ 0.6	▲ 0.6	▲ 0.4	0.8	▲ 3.4	▲ 5.9	▲ 10.9	▲ 13.4	▲ 6.0	▲ 10.2	▲ 19.6	▲ 9.7	▲ 13.7	▲ 16.5	▲ 0.09 p	▲ 0.08 p	*		▲ 5.4 p	▲ 4.9 p	
	475	475	118	182	1,776	1,776	704	784	535	510	1,270	1,218	221	202	41	65	221	207	1.13	0.72	*		46.5	41.3	
南予	八幡浜	▲ 1.0	▲ 2.9	▲ 16.0	10.1	4.9	4.3	5.9	8.3	10.8	2.4	10.8	5.6	6.4	2.2	81.8	4.4	▲ 5.4	▲ 5.6	0.10 p	0.03 p	*		2.7 p	▲ 5.5 p
		394	363	121	174	1,512	1,478	722	740	379	344	975	905	150	138	40	47	123	119	0.96	0.64	*		38.1	32.5
	宇和島	▲ 0.4	1.5	4.6	▲ 6.8	4.2	4.5	▲ 4.8	0.6	6.7	3.6	18.4	17.4	4.7	6.3	20.5	5.7	13.5	16.6	0.07 p	0.07 p	*		2.0 p	2.2 p
		540	538	158	206	2,299	2,293	935	1,023	544	518	1,405	1,370	224	218	53	74	193	190	1.01	0.61	*		41.5	35.5
大洲	▲ 14.3	▲ 14.3	▲ 16.3	▲ 11.1	▲ 5.4	▲ 5.4	0.6	▲ 6.2	1.9	0.0	3.2	4.9	16.2	3.8	▲ 28.6	▲ 6.7	14.3	▲ 3.8	0.19 p	0.07 p	*		16.0 p	5.2 p	
	258	258	72	88	1,163	1,163	467	486	321	266	944	843	158	138	30	42	152	126	1.24	0.81	*		61.2	47.4	

(注) ・公共職業安定所別上段は対前年同月比、下段は原数値である。 ・新規学卒を除きパートタイムを含む。

一般職業紹介状況（全数）

平成24年 5月

項目 年月	月間有効求職者		月間有効求人数		有効求人倍率		新規求職者数		新規求人数		新規求人倍率		就職件数
	季調値 対前月	原数値 対前年 同月	季調値 対前月	原数値 対前年 同月	季節 調整値	原数値	季調値 対前月	原数値 対前年 同月	季調値 対前月	原数値 対前年 同月	季節 調整値	原数値	原数値 対前年 同月
	増減率	増減率	増減率	増減率		倍	増減率	増減率	増減率	増減率		倍	増減率
	%	%	%	%		倍	%	%	%	%		倍	%
平成17年	—	▲ 2.0	—	8.1	—	0.83	—	▲ 4.3	—	5.8	—	1.26	1.9
平成18年	—	▲ 1.2	—	5.2	—	0.89	—	2.3	—	4.7	—	1.29	7.9
平成19年	—	▲ 1.3	—	▲ 2.9	—	0.87	—	▲ 3.4	—	▲ 2.4	—	1.31	▲ 2.6
平成20年	—	▲ 0.4	—	▲ 3.4	—	0.85	—	▲ 0.2	—	▲ 4.6	—	1.25	▲ 1.9
平成21年	—	19.3	—	▲ 22.0	—	0.55	—	12.8	—	▲ 16.8	—	0.92	5.3
平成22年	—	▲ 0.9	—	9.0	—	0.61	—	0.1	—	8.5	—	1.00	1.5
平成23年	—	▲ 5.6	—	16.0	—	0.75	—	▲ 5.3	—	10.7	—	1.17	▲ 1.3
平成17年度	—	▲ 0.6	—	9.9	—	0.86	—	▲ 0.1	—	7.7	—	1.28	5.3
平成18年度	—	▲ 1.7	—	1.6	—	0.88	—	0.8	—	1.4	—	1.29	4.0
平成19年度	—	▲ 1.2	—	▲ 2.7	—	0.87	—	▲ 3.3	—	▲ 2.0	—	1.30	▲ 0.8
平成20年度	—	2.9	—	▲ 8.3	—	0.78	—	4.0	—	▲ 9.7	—	1.13	▲ 4.3
平成21年度	—	16.8	—	▲ 19.3	—	0.54	—	7.8	—	▲ 12.6	—	0.92	7.6
平成22年度	—	▲ 2.8	—	18.3	—	0.65	—	0.2	—	14.7	—	1.05	1.5
平成23年度	—	▲ 5.4	—	9.9	—	0.76	—	▲ 6.8	—	6.2	—	1.20	▲ 3.1
《平成22年度》													
22年 4月	0.1	▲ 0.4	5.4	7.3	0.59	0.54	▲ 0.7	▲ 1.7	10.6	13.7	1.03	1.03	0.4
5月	1.0	▲ 0.8	▲ 1.3	8.4	0.58	0.50	3.3	4.7	▲ 7.5	5.4	0.92	0.92	4.7
6月	▲ 1.0	▲ 3.0	1.1	5.7	0.59	0.52	▲ 2.0	▲ 1.1	1.9	0.2	0.96	0.96	5.0
7月	▲ 0.8	▲ 5.1	3.6	12.3	0.62	0.56	▲ 0.2	▲ 0.1	6.0	12.0	1.01	1.01	▲ 2.9
8月	0.6	▲ 3.0	0.0	13.6	0.61	0.58	0.4	6.6	▲ 3.7	7.9	0.97	0.97	▲ 2.7
9月	▲ 0.4	▲ 2.8	4.7	17.8	0.64	0.64	▲ 1.3	2.1	7.6	16.0	1.06	1.06	0.9
10月	▲ 0.3	▲ 3.0	3.3	22.1	0.67	0.69	0.9	▲ 2.9	0.6	21.7	1.06	1.06	▲ 4.5
11月	▲ 0.2	▲ 1.0	0.3	24.3	0.67	0.73	▲ 1.4	10.3	▲ 2.1	17.3	1.05	1.05	6.5
12月	▲ 1.4	▲ 3.8	3.0	26.7	0.70	0.80	▲ 5.0	▲ 9.6	3.3	17.0	1.14	1.14	2.8
23年 1月	▲ 1.6	▲ 4.0	0.8	27.7	0.72	0.81	1.8	▲ 2.6	2.1	20.0	1.15	1.15	3.8
2月	▲ 0.3	▲ 3.5	0.9	26.5	0.73	0.79	1.2	4.4	1.3	20.7	1.15	1.15	0.6
3月	0.1	▲ 3.8	0.8	25.0	0.73	0.76	▲ 2.5	▲ 5.5	0.0	21.5	1.18	1.18	3.9
《平成23年度》													
23年 4月	▲ 1.5	▲ 6.0	2.2	20.1	0.76	0.70	▲ 1.0	▲ 7.8	4.1	11.1	1.24	0.90	1.2
5月	▲ 1.1	▲ 7.0	▲ 0.4	22.8	0.76	0.66	▲ 1.2	▲ 7.4	▲ 1.8	22.5	1.23	1.02	2.3
6月	▲ 0.9	▲ 7.6	▲ 1.4	19.6	0.76	0.67	▲ 0.3	▲ 8.4	▲ 4.3	12.8	1.18	1.12	▲ 4.5
7月	0.3	▲ 7.5	0.8	14.6	0.76	0.70	1.6	▲ 12.4	2.0	4.4	1.19	1.28	▲ 1.1
8月	▲ 0.1	▲ 6.7	▲ 0.2	16.2	0.76	0.72	3.1	1.0	▲ 1.5	15.0	1.13	1.16	▲ 1.8
9月	0.6	▲ 5.7	▲ 1.2	10.3	0.75	0.75	▲ 7.5	▲ 9.7	▲ 2.0	2.7	1.20	1.21	▲ 3.0
10月	0.0	▲ 5.8	1.3	7.8	0.76	0.78	2.5	▲ 7.7	0.5	0.9	1.18	1.38	▲ 5.7
11月	0.4	▲ 5.6	▲ 0.8	5.0	0.75	0.82	4.7	▲ 4.4	▲ 0.7	2.6	1.12	1.32	▲ 6.2
12月	0.9	▲ 3.0	0.1	3.6	0.74	0.85	▲ 2.3	▲ 0.5	0.9	1.0	1.15	1.56	▲ 5.0
24年 1月	▲ 1.1	▲ 2.1	▲ 0.8	1.4	0.75	0.84	▲ 5.4	▲ 6.1	3.0	1.2	1.25	1.26	▲ 4.8
2月	▲ 0.3	▲ 2.3	1.3	2.2	0.76	0.83	▲ 2.8	▲ 6.3	▲ 1.3	4.5	1.27	1.27	▲ 0.3
3月	0.2	▲ 3.5	3.2	3.5	0.78	0.81	2.0	▲ 9.0	7.9	2.6	1.35	1.19	▲ 7.9
《平成24年度》													
24年 4月	0.3	▲ 1.0	0.2	2.3	0.78	0.72	8.4	▲ 1.1	▲ 4.8	▲ 4.2	1.18	0.87	▲ 1.0
5月	0.4	1.9	3.0	6.8	0.80	0.70	▲ 3.9	5.0	7.6	13.8	1.32	1.11	8.0
6月													
7月													
8月													
9月													
10月													
11月													
12月													
25年 1月													
2月													
3月													

(注) 1 新規学卒者を除きパートタイムを含む
 2 平成23年12月以前の数値は新季節指数により改訂されている。

有効求人倍率の推移（季節調整値）

（新規学卒者を除きパートタイムを含む）

愛媛労働局

	1月	2月	3月	4月	5月	6月	7月	8月	9月	10月	11月	12月	年計	年度計
昭和 38年	0.19	0.28	0.29	0.31	0.31	0.31	0.35	0.31	0.29	0.34	0.33	0.32	0.31	0.32
39年	0.33	0.33	0.31	0.36	0.37	0.36	0.35	0.35	0.33	0.34	0.33	0.34	0.34	0.34
40年	0.32	0.32	0.30	0.28	0.28	0.28	0.28	0.29	0.28	0.29	0.30	0.28	0.29	0.29
41年	0.29	0.29	0.30	0.32	0.33	0.33	0.35	0.37	0.38	0.38	0.36	0.38	0.34	0.37
42年	0.41	0.41	0.45	0.45	0.47	0.49	0.50	0.51	0.47	0.51	0.53	0.55	0.48	0.51
43年	0.59	0.56	0.53	0.53	0.55	0.59	0.58	0.58	0.58	0.58	0.60	0.58	0.58	0.59
44年	0.59	0.63	0.67	0.66	0.67	0.67	0.63	0.67	0.68	0.66	0.69	0.67	0.66	0.69
45年	0.74	0.78	0.78	0.84	0.76	0.75	0.84	0.79	0.88	0.92	0.92	0.91	0.83	0.85
46年	0.88	0.84	0.81	0.77	0.80	0.77	0.76	0.73	0.73	0.73	0.72	0.72	0.77	0.73
47年	0.66	0.66	0.67	0.68	0.70	0.70	0.72	0.77	0.74	0.83	0.87	0.97	0.76	0.84
48年	0.95	1.02	1.10	1.13	1.12	1.19	1.14	1.18	1.20	1.24	1.20	1.16	1.15	1.17
49年	1.16	1.10	1.05	1.03	1.00	0.96	0.92	0.85	0.78	0.76	0.69	0.65	0.90	0.77
50年	0.63	0.61	0.57	0.57	0.55	0.52	0.54	0.54	0.55	0.55	0.55	0.56	0.56	0.56
51年	0.59	0.60	0.61	0.62	0.63	0.57	0.58	0.59	0.56	0.54	0.51	0.50	0.57	0.55
52年	0.51	0.50	0.51	0.50	0.48	0.49	0.48	0.46	0.51	0.47	0.46	0.42	0.49	0.47
53年	0.43	0.44	0.43	0.44	0.45	0.46	0.48	0.46	0.48	0.48	0.50	0.48	0.46	0.49
54年	0.53	0.54	0.54	0.56	0.57	0.57	0.57	0.60	0.62	0.64	0.67	0.67	0.59	0.62
55年	0.66	0.66	0.70	0.72	0.69	0.69	0.66	0.66	0.63	0.63	0.61	0.62	0.66	0.65
56年	0.62	0.63	0.62	0.62	0.61	0.62	0.64	0.62	0.60	0.60	0.58	0.60	0.61	0.60
57年	0.58	0.58	0.54	0.55	0.57	0.56	0.57	0.56	0.57	0.56	0.56	0.55	0.56	0.56
58年	0.56	0.55	0.57	0.58	0.58	0.57	0.58	0.59	0.59	0.60	0.63	0.59	0.58	0.60
59年	0.61	0.62	0.62	0.60	0.61	0.62	0.60	0.63	0.65	0.64	0.65	0.66	0.63	0.64
60年	0.67	0.68	0.68	0.68	0.66	0.67	0.66	0.65	0.66	0.64	0.61	0.63	0.66	0.65
61年	0.64	0.64	0.64	0.62	0.62	0.65	0.62	0.62	0.60	0.63	0.61	0.59	0.62	0.61
62年	0.58	0.59	0.59	0.60	0.60	0.63	0.68	0.68	0.74	0.77	0.79	0.82	0.67	0.73
63年	0.84	0.86	0.87	0.94	0.96	0.96	0.95	0.98	0.96	0.98	1.01	1.02	0.95	0.99
平成 元年	1.04	1.03	1.08	1.07	1.11	1.11	1.07	1.10	1.11	1.13	1.13	1.17	1.09	1.14
2年	1.23	1.26	1.26	1.23	1.22	1.23	1.26	1.24	1.25	1.25	1.29	1.28	1.25	1.26
3年	1.29	1.31	1.34	1.34	1.35	1.38	1.36	1.30	1.30	1.29	1.30	1.27	1.32	1.31
4年	1.27	1.26	1.28	1.23	1.21	1.16	1.15	1.14	1.15	1.13	1.09	1.05	1.18	1.12
5年	1.05	1.04	1.02	0.98	0.96	0.95	0.93	0.94	0.89	0.87	0.84	0.84	0.94	0.89
6年	0.84	0.84	0.84	0.85	0.87	0.86	0.87	0.91	0.90	0.87	0.85	0.88	0.86	0.87
7年	0.87	0.87	0.85	0.84	0.82	0.83	0.82	0.84	0.84	0.85	0.85	0.86	0.84	0.84
8年	0.84	0.83	0.84	0.87	0.89	0.91	0.92	0.89	0.88	0.88	0.89	0.89	0.88	0.89
9年	0.91	0.90	0.90	0.89	0.92	0.93	0.93	0.91	0.92	0.91	0.91	0.87	0.91	0.88
10年	0.84	0.82	0.77	0.76	0.73	0.71	0.70	0.70	0.70	0.70	0.69	0.69	0.73	0.70
11年	0.68	0.67	0.67	0.65	0.65	0.64	0.63	0.62	0.62	0.63	0.64	0.64	0.64	0.64
12年	0.64	0.64	0.65	0.67	0.67	0.66	0.68	0.68	0.67	0.66	0.66	0.66	0.66	0.67
13年	0.67	0.67	0.68	0.68	0.68	0.69	0.67	0.67	0.66	0.64	0.62	0.59	0.66	0.65
14年	0.61	0.63	0.65	0.63	0.62	0.62	0.62	0.62	0.63	0.63	0.64	0.63	0.63	0.63
15年	0.62	0.61	0.61	0.62	0.62	0.62	0.63	0.65	0.67	0.71	0.70	0.71	0.65	0.68
16年	0.74	0.73	0.73	0.72	0.74	0.77	0.77	0.76	0.76	0.77	0.79	0.79	0.75	0.77
17年	0.80	0.81	0.83	0.81	0.81	0.81	0.83	0.85	0.87	0.86	0.86	0.88	0.83	0.86
18年	0.90	0.89	0.89	0.90	0.90	0.90	0.89	0.87	0.87	0.88	0.87	0.88	0.89	0.88
19年	0.88	0.89	0.89	0.89	0.90	0.88	0.87	0.87	0.85	0.84	0.85	0.86	0.87	0.87
20年	0.88	0.86	0.90	0.91	0.89	0.88	0.87	0.85	0.81	0.79	0.78	0.75	0.85	0.78
21年	0.67	0.61	0.58	0.55	0.53	0.54	0.52	0.52	0.53	0.53	0.54	0.53	0.55	0.54
22年	0.54	0.55	0.56	0.59	0.58	0.59	0.62	0.61	0.64	0.67	0.67	0.70	0.61	0.65
23年	0.72	0.73	0.73	0.76	0.76	0.76	0.76	0.76	0.75	0.76	0.75	0.74	0.75	0.76
24年	0.75	0.76	0.78	0.78	0.80									

※ 1 季節調整法はセンサス局法Ⅱ(X-12-ARIMA)による。
 なお、平成23年12月以前の数値は新季節指数により改訂されている。
 2 年計及び年度計は原数値。