

愛媛労働局発表
平成25年2月27日(水)

担当	愛媛労働局職業安定部職業安定課
	課長 仲田 貢
	課長補佐 貝崎 敬三
	地方労働市場情報官 梶 浩
	電話 089-943-5221

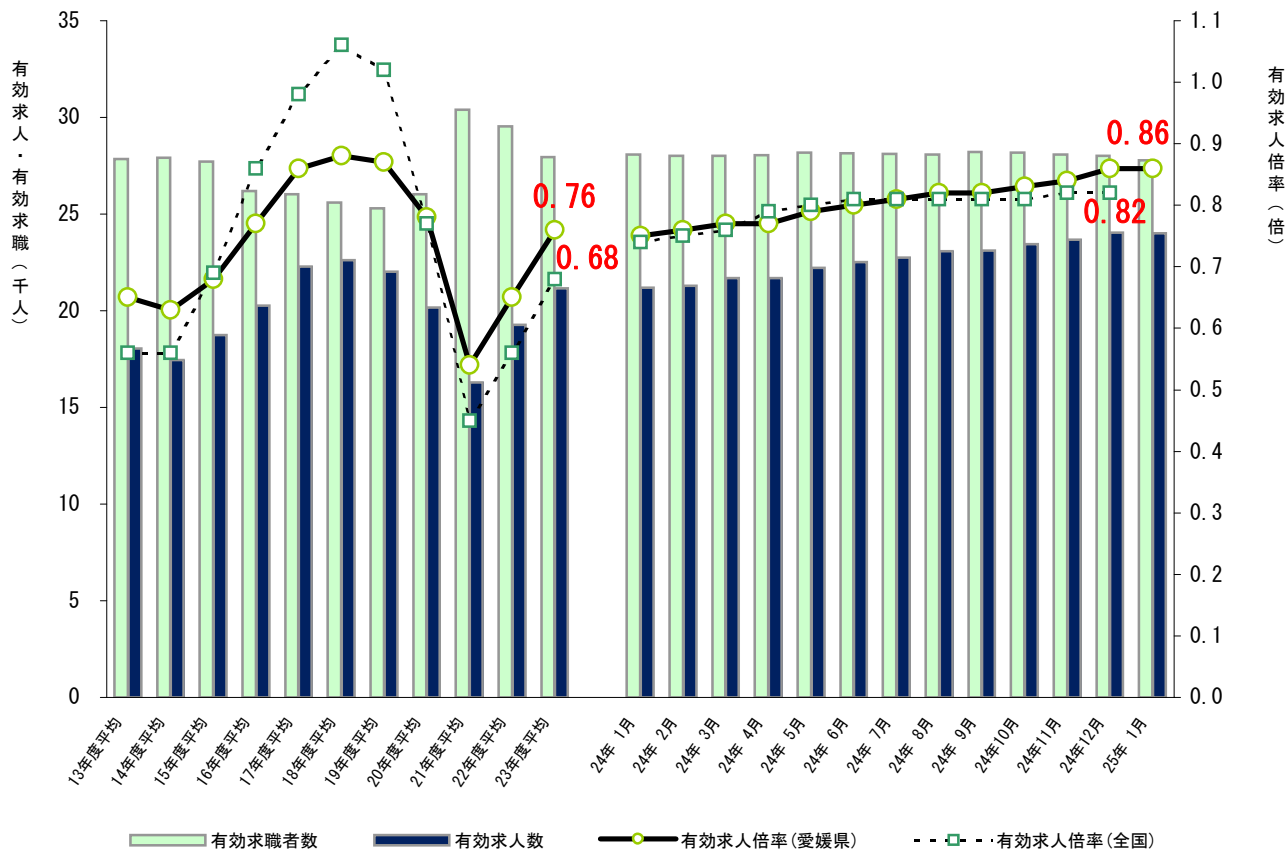
管内の雇用失業情勢（平成25年1月分）について
— 有効求人倍率は0.86倍(季節調整値) —
前月と同水準

愛媛労働局では、公共職業安定所（ハローワーク）における求人、求職、就職の状況をとりとまとめ、求人倍率等の指標を作成し毎月公表しています。

《ポイント》

- 有効求人倍率（季節調整値）は、0.86倍で前月と同水準。
地域別（原数値）では、全ての地域で前年同月を上回った。
正社員求人倍率（原数値）は、0.52倍で前年同月差で0.03ポイント上昇した。
- 新規求人数は、前年同月比で9か月連続で増加した。
主な産業別では、「サービス業」、「建設業」、「医療、福祉」、「卸売業、小売業」は前年同月比で増加した。
一方、「運輸業、郵便業」、「宿泊業、飲食サービス業」、「製造業」では減少した。
- 新規求職者数は、前年同月比で3か月連続で減少した。

求人・求職及び有効求人倍率の推移



(注) 月別の有効求人倍率は季節調整値。なお、平成24年12月以前の数値は新季節指数により改訂されている。

管内の雇用失業情勢(平成25年1月分)概要

I 主要指標

1 求人倍率

項目	25年1月	前月差	ポイント	(前月差)
有効求人倍率	0.86倍	0.00 p	前月と同水準	
有効求人	24,011	▲ 0.1 %	前月比で14か月ぶり減少	▲ 29
有効求職	27,770	▲ 0.9 %	前月比で4か月連続減少	▲ 240
新規求人倍率	1.34倍	▲ 0.04 p	前月比で3か月ぶり低下	
新規求人	9,034	▲ 2.2 %	前月比で3か月ぶり減少	▲ 205
新規求職	6,736	0.4 %	前月比で2か月連続増加	29

(注) 数値は季節調整値

項目	25年1月	前年同月差	ポイント
正社員有効求人倍率	0.52倍	0.03 p	前年同月比で34か月連続上昇

【地域別】

項目	25年1月	前年同月差	ポイント
東 予	1.00倍	0.05 p	前年同月比で31か月連続上昇
中 予	0.95倍	0.20 p	前年同月比で12か月連続上昇
南 予	0.91倍	0.05 p	前年同月比で2か月連続上昇

2 求人

項目	25年1月	前年同月比	ポイント	(前年同月差)
有効求人	24,239	13.6 %	前年同月比で34か月連続増加	2,909
新規求人	10,072	10.0 %	前年同月比で9か月連続増加	912
（主な産業）	建設業	563	16.3 %	79
	製造業	963	▲ 3.5 %	▲ 35
	運輸業, 郵便業	418	▲ 16.4 %	▲ 82
	卸売業, 小売業	1,655	1.1 %	18
	宿泊業, 飲食サービス業	704	▲ 9.2 %	▲ 71
	医療, 福祉	2,352	8.0 %	175
	サービス業	1,784	65.3 %	705

【一般・パート別(有効求人)状況】

一般求人は前年同月比8.2%増、パート求人は前年同月比22.8%増となった。

3 求 職

項 目	25年1月	前年同月比	ポイント	(前年同月差)
有 効 求 職	25,171	▲ 1.4 %	前年同月比で2か月連続減少	▲ 358
新 規 求 職	7,271	▲ 0.3 %	前年同月比で3か月連続減少	▲ 25

[態様別(常用新規求職者(パートを除く))状況]

項 目	25年1月	前年同月比	ポイント	(前年同月差)
在 職 者	1,312	8.8 %	前年同月比で2か月連続増加	106
離 職 者	3,290	▲ 0.6 %	前年同月比で3か月連続減少	▲ 20
事業主都合離職者	962	1.1 %	前年同月比で2か月ぶり増加	10
自己都合離職者	2,152	0.1 %	前年同月比で3か月ぶり増加	2
無 業 者	609	▲ 13.5 %	前年同月比で16か月連続減少	▲ 95

[一般・パート別(有効求職)状況]

一般求職者は前年同月比0.9%減、パート求職者は前年同月比2.6%減となった。

4 就 職

項 目	25年1月	前年同月(期)比	ポイント	(前年同月差)	
当 月	就 職 件 数	2,012	0.9 %	前年同月比で3か月ぶり増加	17
	就 職 率	27.7 %	0.4 p	前年同月比で2か月ぶり上昇	
累 計 (4~1月)	就 職 件 数	24,123	0.7 %	前年同期比で増加	175
	就 職 率	35.2 %	0.6 p	前年同期比で上昇	

5 雇用保険関係

項 目	25年1月	前年同月比	ポイント	(前年同月差)
受給資格決定件数(一般)	1,723	▲ 1.8 %	前年同月比で2か月連続減少	▲ 32
受給者実人員	6,328	▲ 1.3 %	前年同月比で3か月連続減少	▲ 84
月末現在雇用保険被保険者数	375,326	0.4 %	前年同月比で37か月連続増加	1,596

6 雇用調整助成金関係(計画届受理状況)

項 目	24年12月	前月比	ポイント	(前月差)
事 業 所 数	193	▲ 5.9 %	前月比で2か月ぶり減少	▲ 12
対 象 者 数	3,826	▲ 17.2 %	前月比で2か月ぶり減少	▲ 797

II 雇用失業情勢判断

雇用失業情勢は、依然として厳しい中で持ち直しの動きが続いている。

愛媛労働局では、こうした情勢の中、為替変動等による影響にも留意しつつ、「雇用維持」、「再就職支援(職業訓練への斡旋等)」などを重点にハローワークの総力をあげて取り組んでいる。

※ 平成25年2月分の求人倍率の公表予定日

・愛媛県内分(愛媛労働局取りまとめ) - 3月27日(水)

・全 国 分(厚生労働省取りまとめ) - 3月29日(金)

平成24年度 産業別新規求人への動向

産業	24年 1月	2月	3月	4月	5月	6月	7月	8月	9月	10月	11月	12月	25年 1月	年度合計 (対前年度比 4~1月)
農 林 漁 業	38 ▲ 80.8	40 ▲ 16.7	67 ▲ 10.7	37 ▲ 54.9	56 ▲ 21.1	129 ▲ 37.1	27 ▲ 41.3	92 27.8	160 ▲ 2.4	156 ▲ 3.7	102 52.2	64 ▲ 14.7	34 ▲ 10.5	857 ▲ 12.7
鉱業、砕石業、砂利採取業	1 0.0	0 ▲ 100.0	2 0.0	1 -	0 ▲ 100.0	2 -	1 -	1 ▲ 50.0	3 -	1 0.0	0 -	0 -	1 0.0	10 100.0
建 設 業	484 ▲ 2.6	527 7.8	501 31.5	426 7.6	569 28.4	465 ▲ 0.2	493 20.0	645 24.3	570 8.6	588 15.3	617 9.2	469 13.0	563 16.3	5,405 14.2
製 造 業	998 ▲ 8.5	894 ▲ 17.9	1,121 0.3	963 ▲ 27.9	1,068 11.4	884 ▲ 5.5	979 ▲ 18.2	1,116 14.6	919 ▲ 22.6	1,110 4.8	1,004 10.0	788 ▲ 4.0	963 ▲ 3.5	9,794 ▲ 5.6
食 料 品 製 造 業	244 ▲ 3.2	233 ▲ 30.9	275 ▲ 4.8	267 ▲ 5.0	278 4.5	182 ▲ 33.6	280 ▲ 0.4	315 12.5	210 ▲ 35.8	312 11.0	242 ▲ 4.3	198 31.1	269 10.2	2,553 ▲ 3.2
織 維 工 業	128 73.0	93 ▲ 27.9	160 24.0	160 14.3	113 2.7	142 8.4	115 16.2	145 42.2	128 21.9	134 38.1	147 32.4	119 3.5	127 ▲ 0.8	1,330 16.9
パルプ・紙・紙加工製造業	106 27.7	81 ▲ 20.6	75 ▲ 53.7	92 ▲ 12.4	74 ▲ 36.2	67 ▲ 36.8	72 4.3	87 ▲ 5.4	65 ▲ 25.3	86 26.5	62 ▲ 23.5	49 ▲ 38.8	85 ▲ 19.8	739 ▲ 18.8
化 学 工 業	17 750.0	5 ▲ 16.7	25 108.3	5 ▲ 44.4	20 ▲ 33.3	33 312.5	17 70.0	18 12.5	35 34.6	21 ▲ 8.7	18 ▲ 5.3	15 7.1	7 ▲ 58.8	189 9.9
プラスチック製品製造業	11 ▲ 56.0	10 ▲ 28.6	39 95.0	25 8.7	54 260.0	17 0.0	31 40.9	12 ▲ 40.0	23 ▲ 25.8	14 ▲ 62.2	24 60.0	26 18.2	30 172.7	256 20.2
金 属 製 品 製 造 業	48 4.3	35 ▲ 22.2	91 49.2	49 ▲ 3.9	41 17.1	47 11.9	53 ▲ 22.1	67 71.8	35 ▲ 55.7	54 ▲ 5.3	50 25.0	35 ▲ 31.4	58 20.8	489 ▲ 4.1
はん用機械器具製造業	42 ▲ 30.0	64 45.5	32 ▲ 27.3	44 ▲ 33.3	75 92.3	33 ▲ 5.7	39 ▲ 36.1	61 45.2	52 48.6	49 ▲ 32.9	50 8.7	30 ▲ 37.5	49 16.7	482 ▲ 1.0
生産用機械器具製造業	51 ▲ 71.8	33 ▲ 23.3	22 ▲ 56.9	27 ▲ 90.8	46 76.9	39 ▲ 17.0	47 ▲ 84.9	42 16.7	33 ▲ 25.0	46 2.2	22 ▲ 31.3	39 50.0	36 ▲ 29.4	377 ▲ 58.7
電子部品・テ`ハ`イス・ 電子回路製造業	15 ▲ 75.0	17 ▲ 71.7	36 200.0	12 ▲ 66.7	6 ▲ 85.0	9 80.0	10 ▲ 70.6	1 ▲ 83.3	9 50.0	13 ▲ 63.9	44 266.7	0 ▲ 100.0	13 ▲ 13.3	117 ▲ 40.6
電気機械器具製造業	37 48.0	49 ▲ 9.3	48 220.0	34 112.5	40 29.0	45 ▲ 2.2	19 ▲ 9.5	32 52.4	34 ▲ 30.6	61 134.6	42 61.5	44 0.0	63 70.3	414 30.6
輸送用機械器具製造業	182 ▲ 1.6	197 34.0	193 ▲ 8.5	150 ▲ 24.2	218 44.4	160 22.1	177 51.3	216 ▲ 0.5	170 ▲ 30.3	189 ▲ 2.1	157 ▲ 11.3	122 ▲ 22.3	91 ▲ 50.0	1,650 ▲ 6.6
その他の製造業	14 ▲ 22.2	10 ▲ 37.5	18 0.0	11 ▲ 52.2	12 ▲ 14.3	24 84.6	20 33.3	15 275.0	14 ▲ 17.6	23 27.8	26 766.7	7 ▲ 58.8	18 28.6	170 23.2
電 気 ・ ガ ス ・ 熱 供 給 ・ 水 道 業	0 ▲ 100.0	3 ▲ 25.0	4 0.0	2 0.0	3 ▲ 62.5	2 ▲ 71.4	4 ▲ 20.0	2 ▲ 50.0	6 100.0	3 0.0	2 100.0	3 -	0 -	27 ▲ 18.2
情 報 通 信 業	101 ▲ 20.5	306 42.3	196 17.4	129 ▲ 32.1	173 ▲ 24.8	158 ▲ 22.5	136 ▲ 23.6	176 9.3	166 55.1	164 13.1	196 ▲ 18.3	122 6.1	132 30.7	1,552 ▲ 7.1
情 報 サ ー ビ ス 業	79 ▲ 15.1	282 45.4	161 19.3	112 ▲ 30.0	138 ▲ 31.0	131 ▲ 6.4	117 ▲ 10.7	148 4.2	137 71.3	150 51.5	161 ▲ 22.2	98 3.2	107 35.4	1,299 ▲ 2.6
運 輸 業 ， 郵 便 業	500 12.4	395 ▲ 17.2	450 9.8	417 24.1	373 4.5	353 ▲ 4.6	459 37.8	363 ▲ 9.0	560 49.7	536 ▲ 3.8	469 23.4	381 11.4	418 ▲ 16.4	4,329 9.7
卸 売 業 ， 小 売 業	1,637 13.9	1,502 14.2	1,495 15.1	1,400 3.8	1,594 25.6	1,351 1.0	1,432 8.0	1,505 1.0	1,584 5.2	1,691 10.6	1,504 0.8	1,332 6.3	1,655 1.1	15,048 6.1
金 融 業 ， 保 険 業	88 3.5	111 1.8	115 35.3	81 17.4	117 13.6	94 44.6	72 ▲ 12.2	253 110.8	102 ▲ 4.7	103 83.9	66 ▲ 37.1	90 8.4	72 ▲ 18.2	1,050 19.6
不 動 産 業 ， 物 品 賃 借 業	70 ▲ 30.0	61 0.0	54 ▲ 14.3	113 59.2	64 18.5	91 111.6	99 41.4	91 18.2	79 9.7	93 34.8	68 ▲ 8.1	81 15.7	123 75.7	902 34.6
学 術 研 究 ， 専 門 ・ 技 術 サ ー ビ ス 業	356 20.3	202 8.0	268 20.7	203 ▲ 24.0	237 73.0	265 5.6	274 48.9	293 14.0	268 0.0	288 50.0	229 1.8	214 0.9	329 ▲ 7.6	2,600 10.7
宿 泊 業 ， 飲 食 サ ー ビ ス 業	775 15.3	647 8.2	791 2.9	732 ▲ 8.0	591 0.9	872 35.2	749 0.0	656 7.0	1,000 58.5	726 ▲ 10.9	536 ▲ 3.4	871 43.7	704 ▲ 9.2	7,437 9.8
生 活 関 連 サ ー ビ ス 業 ， 娯 楽 業	461 20.4	317 5.7	430 ▲ 10.2	358 ▲ 2.5	292 11.9	373 14.4	391 11.7	362 38.7	376 ▲ 5.5	392 22.1	354 16.8	314 ▲ 1.9	430 ▲ 6.7	3,642 8.1
教 育 ， 学 習 支 援 業	101 ▲ 30.8	135 ▲ 12.3	103 ▲ 59.6	174 ▲ 4.9	93 ▲ 31.6	93 4.5	133 62.2	68 ▲ 45.2	102 1.0	154 63.8	109 19.8	88 ▲ 16.2	225 122.8	1,239 12.0
医 療 ， 福 祉	2,177 3.3	2,257 19.7	2,087 2.3	1,928 10.4	1,955 30.2	1,868 2.7	1,887 10.9	1,977 15.5	1,879 5.5	2,091 17.3	2,009 13.4	1,807 9.3	2,352 8.0	19,753 11.9
医 療 業	928 ▲ 7.8	940 11.0	918 ▲ 6.4	809 7.2	854 12.2	951 16.5	776 ▲ 1.6	863 1.8	890 3.5	840 8.7	802 0.6	838 4.6	955 2.9	8,578 5.5
社会保険・社会福祉・介護事業	1,223 12.5	1,287 26.3	1,060 1.9	1,095 12.4	1,079 46.8	904 ▲ 8.5	1,091 20.2	1,103 28.1	982 7.4	1,229 22.4	1,204 24.9	948 12.3	1,373 12.3	11,008 16.9
複 合 サ ー ビ ス 事 業	68 ▲ 5.6	65 ▲ 7.1	79 0.0	97 ▲ 1.0	65 ▲ 62.6	241 180.2	93 3.3	77 ▲ 39.8	106 76.7	478 27.5	247 180.7	33 ▲ 80.5	101 48.5	1,538 15.1
サ ー ビ ス 業 (他に分類されないもの)	1,079 ▲ 8.8	1,097 ▲ 6.6	1,040 ▲ 5.6	990 ▲ 7.6	1,137 13.0	1,176 30.7	1,227 13.4	1,230 ▲ 1.8	980 12.6	1,466 33.5	1,585 35.1	1,111 22.4	1,784 65.3	12,686 21.5
公 務 (他に分類されるものを除く)・ そ の 他	226 5.6	335 ▲ 0.6	304 ▲ 5.9	228 ▲ 19.1	188 ▲ 20.3	84 ▲ 31.1	203 24.5	155 19.2	98 ▲ 30.5	108 3.8	193 26.1	403 ▲ 18.3	186 ▲ 17.7	1,846 ▲ 10.0
合 計	9,160 1.2	8,894 4.5	9,107 2.6	8,279 ▲ 4.2	8,575 13.8	8,501 8.0	8,659 7.6	9,062 9.2	8,958 8.0	10,148 14.4	9,290 13.3	8,171 6.9	10,072 10.0	89,715 8.7

(注) 1 上段：新規求人数（原数値、パートを含む。）、下段：新規求人の対前年度比。

2 産業分類は、平成19年11月改訂の「日本標準産業分類」によるものである。

安定所別・主要産業別新規求人動向

(平成25年1月対前年増減数)

	松山			今治			新居浜			西条			四国中央			八幡浜			宇和島			大洲			県計		
	25年 1月	24年 1月	増減	25年 1月	24年 1月	増減	25年 1月	24年 1月	増減	25年 1月	24年 1月	増減	25年 1月	24年 1月	増減	25年 1月	24年 1月	増減	25年 1月	24年 1月	増減	25年 1月	24年 1月	増減	25年 1月	24年 1月	増減
農, 林, 漁業	3	2	▲1	0	1	▲1	0	0	0	8	4	4	1	4	▲3	14	11	3	6	16	▲10	2	0	2	34	38	▲4
鉱業, 砕石業, 砂利採取業	0	1	▲1	0	0	0	0	0	0	1	0	1	0	0	0	0	0	0	0	0	0	0	0	0	1	1	0
建設業	231	171	60	95	118	▲23	78	57	21	59	51	8	29	21	8	22	22	0	23	12	11	26	32	▲6	563	484	79
製造業	268	202	66	214	310	▲96	100	73	27	100	90	10	155	192	▲37	38	58	▲20	54	34	20	34	39	▲5	963	998	▲35
電気・ガス・ 熱供給・水道業	0	0	0	0	0	0	0	0	0	0	0	0	0	0	0	0	0	0	0	0	0	0	0	0	0	0	0
情報通信業	91	63	28	7	8	▲1	1	2	▲1	0	0	0	6	6	0	0	0	0	27	22	5	0	0	0	132	101	31
運輸業, 郵便業	173	221	▲48	69	66	3	33	41	▲8	31	31	0	47	48	▲1	23	22	1	25	23	2	17	48	▲31	418	500	▲82
卸売業, 小売業	824	875	▲51	117	150	▲33	177	170	7	128	112	16	150	59	91	80	69	11	138	136	2	41	66	▲25	1,655	1,637	18
金融業, 保険業	48	33	15	10	23	▲13	2	9	▲7	0	0	0	2	7	▲5	1	0	1	7	14	▲7	2	2	0	72	88	▲16
不動産業, 物品質借業	59	36	23	4	5	▲1	3	18	▲15	33	7	26	7	0	7	3	3	0	3	0	3	11	1	10	123	70	53
学術研究, 専門・ 技術サービス業	259	287	▲28	28	28	0	12	11	1	7	7	0	6	3	3	5	5	0	3	4	▲1	9	11	▲2	329	356	▲27
宿泊業, 飲食サービス業	275	336	▲61	109	135	▲26	53	44	9	62	61	1	38	30	8	44	39	5	68	58	10	55	72	▲17	704	775	▲71
生活関連サービス 業, 娯楽業	214	198	16	50	89	▲39	37	51	▲14	38	49	▲11	25	32	▲7	10	17	▲7	40	8	32	16	17	▲1	430	461	▲31
教育, 学習支援業	180	79	101	14	7	7	6	1	5	7	3	4	13	2	11	2	4	▲2	3	1	2	0	4	▲4	225	101	124
医療, 福祉	1,206	1,038	168	266	216	50	169	256	▲87	148	175	▲27	101	97	4	130	167	▲37	222	146	76	110	82	28	2,352	2,177	175
医療業	483	410	73	124	129	▲5	58	90	▲32	71	73	▲2	54	61	▲7	70	91	▲21	51	39	12	44	35	9	955	928	27
社会保険・社会 福祉・介護事業	708	610	98	142	87	55	102	158	▲56	77	102	▲25	47	36	11	60	76	▲16	171	107	64	66	47	19	1,373	1,223	150
複合サービス事業	39	24	15	8	14	▲6	3	6	▲3	18	2	16	5	1	4	10	1	9	7	0	7	11	20	▲9	101	68	33
サービス業 (他に分類されないもの)	1,337	675	662	71	84	▲13	133	133	0	72	68	4	60	40	20	45	20	25	52	25	27	14	34	▲20	1,784	1,079	705
公務(他に分類される ものを除く)・その他	65	93	▲28	7	10	▲3	9	9	0	11	4	7	41	34	7	21	17	4	17	40	▲23	15	19	▲4	186	226	▲40
合計	5,272	4,334	938	1,069	1,264	▲195	816	881	▲65	723	664	59	686	576	110	448	455	▲7	695	539	156	363	447	▲84	10,072	9,160	912

(注) パートを含む。

常用新規求職者(パートを除く)の推移(愛媛県) (離職理由別)

(単位:人、%)

	求職者計	①		②				③			
		在職者	離職者	定年	事業主 都合離職者	自己都合 離職者	自営	無業者	家事	その他	
【月平均】 平成18年度	5,178 62,138 (▲0.4)	808 9,700 (22.0)	3,769 45,226 (▲3.5)	117 1,408 (▲11.4)	1,013 12,150 (▲8.2)	2,538 30,459 (▲0.9)	93 1,119 (▲5.5)	601 7,212 (▲5.0)	36 432 (13.4)	565 6,780 (▲6.0)	
【月平均】 平成19年度	4,961 59,536 (▲4.2)	851 10,216 (5.3)	3,516 42,187 (▲6.7)	111 1,335 (▲5.2)	1,019 12,229 (0.7)	2,288 27,461 (▲9.8)	92 1,103 (▲1.4)	594 7,133 (▲1.1)	48 573 (32.6)	547 6,560 (▲3.2)	
【月平均】 平成20年度	5,087 61,043 (2.5)	938 11,254 (10.2)	3,569 42,824 (1.5)	125 1,499 (12.3)	1,146 13,755 (12.5)	2,188 26,254 (▲4.4)	107 1,282 (16.2)	580 6,965 (▲2.4)	59 703 (22.7)	522 6,262 (▲4.5)	
【月平均】 平成21年度	5,409 64,906 (6.3)	962 11,538 (2.5)	3,748 44,977 (5.0)	145 1,742 (16.2)	1,355 16,261 (18.2)	2,131 25,572 (▲2.6)	111 1,331 (3.8)	699 8,391 (20.5)	76 911 (29.6)	623 7,480 (19.5)	
【月平均】 平成22年度	5,339 64,072 (▲1.3)	1,052 12,627 (9.4)	3,498 41,976 (▲6.7)	133 1,600 (▲8.2)	1,178 14,136 (▲13.1)	2,085 25,015 (▲2.2)	100 1,196 (▲10.1)	789 9,469 (12.8)	78 933 (2.4)	711 8,536 (14.1)	
【月平均】 平成23年度	4,905 58,864 (▲8.1)	1,019 12,231 (▲3.1)	3,171 38,056 (▲9.3)	109 1,306 (▲18.4)	959 11,509 (▲18.6)	2,007 24,088 (▲3.7)	92 1,109 (▲7.3)	715 8,577 (▲9.4)	75 897 (▲3.9)	640 7,680 (▲10.0)	
22年12月	3,586 (▲10.2)	810 (7.1)	2,249 (▲17.2)	97 (7.8)	742 (▲26.8)	1,333 (▲12.5)	77 (▲4.9)	527 (0.8)	55 (▲16.7)	472 (3.3)	
23年1月	5,516 (▲4.7)	1,229 (10.0)	3,475 (▲11.0)	122 (▲15.9)	1,106 (▲15.7)	2,142 (▲7.7)	103 (▲14.9)	812 (6.4)	87 (▲7.4)	725 (8.4)	
2月	5,413 (3.6)	1,249 (3.0)	2,937 (▲8.5)	92 (▲22.0)	871 (▲13.3)	1,879 (▲4.2)	91 (▲25.4)	1,227 (53.2)	88 (20.5)	1,139 (56.5)	
3月	6,033 (▲6.5)	1,360 (2.1)	3,543 (▲10.4)	123 (▲7.5)	1,098 (▲22.7)	2,226 (▲1.6)	96 (▲26.2)	1,130 (▲3.0)	89 (▲5.3)	1,041 (▲2.8)	
23年4月	6,653 (▲9.7)	1,072 (4.9)	4,717 (▲12.5)	310 (▲19.5)	1,661 (▲24.1)	2,628 (▲2.4)	116 (▲4.9)	864 (▲9.7)	94 (6.8)	770 (▲11.4)	
5月	4,995 (▲11.1)	928 (0.9)	3,304 (▲16.7)	100 (▲27.5)	980 (▲37.7)	2,122 (▲0.8)	99 (▲11.6)	763 (4.5)	89 (11.3)	674 (3.7)	
6月	4,818 (▲10.6)	928 (▲12.6)	3,106 (▲15.0)	93 (▲19.8)	928 (▲26.3)	1,979 (▲9.0)	102 (2.0)	784 (16.3)	54 (▲12.9)	730 (19.3)	
7月	4,352 (▲16.5)	849 (▲14.8)	2,874 (▲18.8)	77 (▲36.4)	885 (▲25.8)	1,828 (▲13.7)	78 (▲25.0)	629 (▲6.7)	61 (▲12.9)	568 (▲6.0)	
8月	5,105 (0.5)	1,093 (2.3)	3,232 (▲3.3)	101 (▲9.8)	902 (▲9.6)	2,131 (0.1)	95 (▲6.9)	780 (16.2)	78 (▲13.3)	702 (20.8)	
9月	4,814 (▲9.5)	974 (▲8.5)	3,120 (▲11.7)	78 (▲28.4)	914 (▲17.1)	2,025 (▲8.2)	100 (▲11.5)	720 (0.0)	76 (▲10.6)	644 (1.4)	
10月	4,551 (▲7.2)	853 (▲11.1)	3,057 (▲7.1)	88 (▲14.6)	933 (▲10.9)	1,956 (▲3.8)	76 (▲27.6)	641 (▲2.3)	61 (▲16.4)	580 (▲0.5)	
11月	4,406 (▲4.9)	927 (4.4)	2,898 (▲5.1)	86 (4.9)	900 (▲6.2)	1,826 (▲5.9)	83 (16.9)	581 (▲15.9)	53 (▲19.7)	528 (▲15.5)	
12月	3,504 (▲2.3)	732 (▲9.6)	2,291 (1.9)	69 (▲28.9)	701 (▲5.5)	1,448 (8.6)	71 (▲7.8)	481 (▲8.7)	61 (10.9)	420 (▲11.0)	
24年1月	5,220 (▲5.4)	1,206 (▲1.9)	3,310 (▲4.7)	115 (▲5.7)	952 (▲13.9)	2,150 (0.4)	87 (▲15.5)	704 (▲13.3)	99 (13.8)	605 (▲16.6)	
2月	4,967 (▲8.2)	1,348 (7.9)	2,918 (▲0.6)	101 (9.8)	824 (▲5.4)	1,897 (1.0)	91 (0.0)	701 (▲42.9)	77 (▲12.5)	624 (▲45.2)	
3月	5,479 (▲9.2)	1,321 (▲2.9)	3,229 (▲8.9)	88 (▲28.5)	929 (▲15.4)	2,098 (▲5.8)	111 (15.6)	929 (▲17.8)	94 (5.6)	835 (▲19.8)	
24年4月	6,509 (▲2.2)	903 (▲15.8)	4,795 (1.7)	272 (▲12.3)	1,896 (14.1)	2,519 (▲4.1)	101 (▲12.9)	811 (▲6.1)	91 (▲3.2)	720 (▲6.5)	
5月	5,324 (6.6)	1,088 (17.2)	3,566 (7.9)	110 (10.0)	1,156 (18.0)	2,195 (3.4)	101 (2.0)	670 (▲12.2)	91 (2.2)	579 (▲14.1)	
6月	4,587 (▲4.8)	990 (6.7)	3,005 (▲3.3)	89 (▲4.3)	909 (▲2.0)	1,898 (▲4.1)	107 (4.9)	592 (▲24.5)	66 (22.2)	526 (▲27.9)	
7月	4,749 (9.1)	1,037 (22.1)	3,171 (10.3)	83 (7.8)	951 (7.5)	2,039 (11.5)	92 (17.9)	541 (▲14.0)	75 (23.0)	466 (▲18.0)	
8月	4,788 (▲6.2)	1,068 (▲2.3)	3,145 (▲2.7)	82 (▲18.8)	926 (2.7)	2,041 (▲4.2)	92 (▲3.2)	575 (▲26.3)	87 (11.5)	488 (▲30.5)	
9月	4,673 (▲2.9)	1,053 (8.1)	3,034 (▲2.8)	71 (▲9.0)	879 (▲3.8)	2,007 (▲0.9)	74 (▲26.0)	586 (▲18.6)	78 (2.6)	508 (▲21.1)	
10月	4,979 (9.4)	1,054 (23.6)	3,381 (10.6)	94 (6.8)	987 (5.8)	2,201 (12.5)	95 (25.0)	544 (▲15.1)	58 (▲4.9)	486 (▲16.2)	
11月	4,195 (▲4.8)	887 (▲4.3)	2,803 (▲3.3)	77 (▲10.5)	933 (3.7)	1,725 (▲5.5)	65 (▲21.7)	505 (▲13.1)	71 (34.0)	434 (▲17.8)	
12月	3,362 (▲4.1)	803 (9.7)	2,164 (▲5.5)	74 (7.2)	673 (▲4.0)	1,365 (▲5.7)	50 (▲29.6)	395 (▲17.9)	52 (▲14.8)	343 (▲18.3)	
25年1月	5,211 (▲0.2)	1,312 (8.8)	3,290 (▲0.6)	86 (▲25.2)	962 (1.1)	2,152 (0.1)	87 (0.0)	609 (▲13.5)	73 (▲26.3)	536 (▲11.4)	

(注) 1 ()内は、前年同月比を示す。
2 求職者計と①在職者、②離職者、③無業者の合計は再就職件数が計上されていないので一致しない。
【資料出所】 愛媛労働局「職業安定業務統計」

正社員職業紹介状況(原数値)

愛媛労働局

項 目	平成25年 1月	平成24年 1月	前年同月比 (差)
① 月間有効求職者数 (人) (パートタイムを除く常用)	18,225	18,393	▲ 0.9%
正社員			
② 月間有効求人数 (人)	9,398	8,922	5.3%
③ 新規求人数 (人)	3,718	3,636	2.3%
④ 就職件数 (件)	910	913	▲ 0.3%
⑤ 有効求人倍率 (倍) (②/①) (原数値)	0.52	0.49	0.03 p

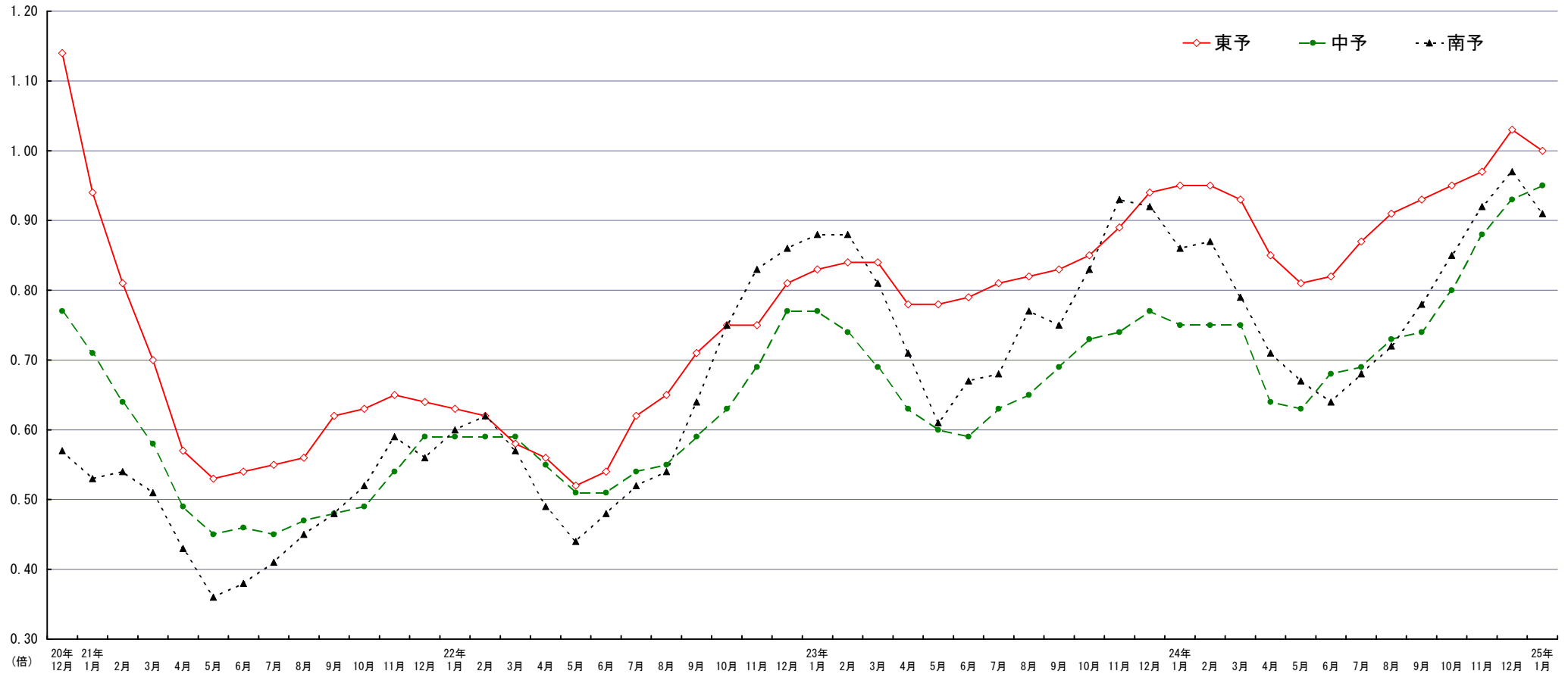
(注) 正社員の有効求人倍率は正社員の月間有効求人数をパートタイムを除く常用の月間有効求職者数で除して算出しているが、パートタイムを除く常用の月間有効求職者数には派遣労働者や契約社員を希望する者も含まれるため、厳密な意味での正社員有効求人倍率より低い値となる。

月間有効求人倍率の推移(原数値)

		25年1月	24年1月	増減率(差)
① 月間有効 求人倍率 (③/②)	東予	1.00	0.95	0.05p
	中予	0.95	0.75	0.20p
	南予	0.91	0.86	0.05p
	県計	0.96	0.84	0.12p
② 月間有効 求職者数 (人)	東予	8,516	8,406	1.3%
	中予	12,882	13,118	▲ 1.8%
	南予	3,773	4,005	▲ 5.8%
	県計	25,171	25,529	▲ 1.4%
③ 月間有効 求人数 (人)	東予	8,495	8,003	6.1%
	中予	12,294	9,864	24.6%
	南予	3,450	3,463	▲ 0.4%
	県計	24,239	21,330	13.6%

(注) 学卒を除き、パートタイムを含む。

地域別有効求人倍率の推移（原数値）



	20年 12月	21年 1月	2月	3月	4月	5月	6月	7月	8月	9月	10月	11月	12月	22年 1月	2月	3月	4月	5月	6月	7月	8月	9月	10月	11月	12月	23年 1月	2月	3月	4月	5月	6月	7月	8月	9月	10月	11月	12月	24年 1月	2月	3月	4月	5月	6月	7月	8月	9月	10月	11月	12月	25年 1月
東予	1.14	0.94	0.81	0.70	0.57	0.53	0.54	0.55	0.56	0.62	0.63	0.65	0.64	0.63	0.62	0.58	0.56	0.52	0.54	0.62	0.65	0.71	0.75	0.75	0.81	0.83	0.84	0.84	0.78	0.78	0.79	0.81	0.82	0.83	0.85	0.89	0.94	0.95	0.95	0.93	0.85	0.81	0.82	0.87	0.91	0.93	0.95	0.97	1.03	1.00
中予	0.77	0.71	0.64	0.58	0.49	0.45	0.46	0.45	0.47	0.48	0.49	0.54	0.59	0.59	0.59	0.59	0.55	0.51	0.51	0.54	0.55	0.59	0.63	0.69	0.77	0.77	0.74	0.69	0.63	0.60	0.59	0.63	0.65	0.69	0.73	0.74	0.77	0.75	0.75	0.75	0.64	0.63	0.68	0.69	0.73	0.74	0.80	0.88	0.93	0.95
南予	0.57	0.53	0.54	0.51	0.43	0.36	0.38	0.41	0.45	0.48	0.52	0.59	0.56	0.60	0.62	0.57	0.49	0.44	0.48	0.52	0.54	0.64	0.75	0.83	0.86	0.88	0.88	0.81	0.71	0.61	0.67	0.68	0.77	0.75	0.83	0.93	0.92	0.86	0.87	0.79	0.71	0.67	0.64	0.68	0.72	0.78	0.85	0.92	0.97	0.91

一 般 職 業 紹 介 状 況

平成 25 年 1 月

愛媛労働局職業安定部職業安定課

項目 年度・月	A 新規求職申込件数				B 月間有効求職者数				C 新規求人数		D 月間有効求人数		E 就職件数				F 充足数		求人倍率 (原数値)		求人倍率 (季節調整値)		就職率	充足率
	常用	うち (保)	うち 中高年	うち 中高年	常用	うち (保)	うち 中高年	常用	常用	常用	うち (保)	うち 中高年	常用	うち (保)	うち 中高年	常用	新規	有効	新規	有効	E/A (%)	F/C (%)		
																							C/A	D/B
平成 23 年度	83,804	83,391	24,384	29,302	335,405	334,653	141,838	133,517	100,557	87,453	253,999	224,816	29,109	26,282	6,890	8,917	28,812	26,054	1.20	0.76	*	*	34.7	28.7
月平均	6,984	6,949	2,032	2,442	27,950	27,888	11,820	11,126	8,380	7,288	21,167	18,735	2,426	2,190	574	743	2,405	2,145	—	—	*	*	—	—
平成 24 年 1 月	7,296	7,282	2,072	2,488	25,529	25,493	11,257	10,253	9,160	8,055	21,330	18,715	1,995	1,745	517	629	1,993	1,727	1.26	0.84	1.26	0.75	27.3	21.8
平成 24 年 2 月	7,002	7,000	1,763	2,390	26,527	26,508	10,920	10,506	8,894	7,922	22,061	19,762	2,341	2,136	578	720	2,318	2,118	1.27	0.83	1.23	0.76	33.4	26.1
平成 24 年 3 月	7,650	7,638	1,866	2,551	28,291	28,266	10,829	10,980	9,107	8,159	23,013	20,713	2,820	2,619	605	857	2,843	2,637	1.19	0.81	1.28	0.77	36.9	31.2
平成 24 年 4 月	9,528	9,513	3,722	3,733	30,442	30,410	12,294	12,165	8,279	7,558	21,888	19,923	2,806	2,623	570	833	2,782	2,594	0.87	0.72	1.20	0.77	29.5	33.6
平成 24 年 5 月	7,749	7,702	2,356	2,658	30,896	30,825	12,884	12,273	8,575	7,453	21,489	19,367	2,754	2,555	636	795	2,668	2,478	1.11	0.70	1.29	0.79	35.5	31.1
平成 24 年 6 月	6,497	6,456	1,787	2,271	29,798	29,701	12,791	11,978	8,501	7,267	21,452	18,905	2,558	2,267	568	760	2,501	2,217	1.31	0.72	1.33	0.80	39.4	29.4
平成 24 年 7 月	6,680	6,587	1,991	2,390	28,999	28,863	12,942	11,731	8,659	7,680	21,589	19,287	2,390	2,144	591	729	2,374	2,137	1.30	0.74	1.24	0.81	35.8	27.4
平成 24 年 8 月	6,669	6,656	2,115	2,263	28,558	28,515	13,073	11,496	9,062	8,069	22,457	20,181	2,273	2,073	587	699	2,183	2,011	1.36	0.79	1.31	0.82	34.1	24.1
平成 24 年 9 月	6,742	6,732	1,875	2,311	28,563	28,529	12,704	11,480	8,958	7,936	23,013	20,644	2,432	2,207	572	774	2,386	2,170	1.33	0.81	1.31	0.82	36.1	26.6
平成 24 年 10 月	6,968	6,958	2,164	2,501	28,598	28,563	12,597	11,538	10,148	8,377	24,503	21,327	2,629	2,386	693	843	2,572	2,326	1.46	0.86	1.30	0.83	37.7	25.3
平成 24 年 11 月	5,794	5,776	1,850	2,026	27,066	27,021	11,928	10,919	9,290	7,713	24,720	20,976	2,322	2,062	608	756	2,299	2,042	1.60	0.91	1.34	0.84	40.1	24.7
平成 24 年 12 月	4,558	4,526	1,334	1,685	24,512	24,454	10,944	10,102	8,171	6,905	23,775	20,045	1,947	1,700	478	628	1,921	1,673	1.79	0.97	1.38	0.86	42.7	23.5
平成 25 年 1 月	7,271	7,262	2,017	2,532	25,171	25,138	10,954	10,226	10,072	8,495	24,239	20,933	2,012	1,756	492	655	1,973	1,726	1.39	0.96	1.34	0.86	27.7	19.6
前月比	59.5	60.5	51.2	50.3	2.7	2.8	0.1	1.2	23.3	23.0	2.0	4.4	3.3	3.3	2.9	4.3	2.7	3.2	▲ 0.40p	▲ 0.01p	▲ 0.04p	0.00p	▲ 15.0p	▲ 3.9p
前年同月比	▲ 0.3	▲ 0.3	▲ 2.7	1.8	▲ 1.4	▲ 1.4	▲ 2.7	▲ 0.3	10.0	5.5	13.6	11.9	0.9	0.6	▲ 4.8	4.1	▲ 1.0	▲ 0.1	0.13p	0.12p	*	*	0.4p	▲ 2.2p
(公共職業安定所別)																								
中予	松山	▲ 1.5	▲ 1.4	▲ 6.7	0.3	▲ 1.8	▲ 1.8	▲ 4.0	▲ 4.6	21.6	11.7	24.6	21.8	1.0	0.0	▲ 0.5	2.8	0.7	2.1	0.29p	0.20p	*	0.6p	▲ 3.3p
		3,496	3,492	1,048	1,124	12,882	12,869	5,730	4,735	5,272	4,030	12,294	9,894	789	686	219	253	835	723	1.51	0.95	*	22.6	15.8
東予	今治	5.9	6.0	7.1	15.8	▲ 3.3	▲ 3.2	▲ 5.2	4.8	▲ 15.4	▲ 12.7	▲ 1.2	0.7	▲ 12.8	▲ 14.6	▲ 27.8	▲ 5.2	▲ 11.4	▲ 15.6	▲ 0.29p	0.02p	*	▲ 5.5p	0.9p
		916	916	255	360	2,898	2,897	1,250	1,262	1,069	1,025	2,740	2,609	232	217	52	73	226	206	1.17	0.95	*	25.3	21.1
	新居浜	1.6	1.4	5.1	▲ 0.9	3.6	3.6	5.2	8.8	▲ 7.4	▲ 9.7	3.1	1.2	13.0	11.4	37.8	10.9	8.7	9.2	▲ 0.13p	0.00p	*	3.1p	3.4p
		632	630	145	224	2,131	2,128	834	942	816	689	2,293	1,965	200	176	51	71	187	167	1.29	1.08	*	31.6	22.9
	西条	1.6	1.3	33.3	5.0	10.6	10.3	28.7	24.4	8.9	5.2	12.3	9.6	2.2	2.6	▲ 2.3	7.5	▲ 2.4	▲ 0.7	0.09p	0.02p	*	0.2p	▲ 2.7p
		557	555	156	211	2,001	1,994	941	923	723	664	1,954	1,805	188	155	42	57	165	141	1.30	0.98	*	33.8	22.8
四国中央	8.2	8.2	0.8	4.7	▲ 3.7	▲ 3.7	▲ 5.3	▲ 3.9	19.1	17.0	19.1	19.0	▲ 3.0	▲ 4.8	▲ 23.1	5.9	▲ 1.2	▲ 7.0	0.13p	0.19p	*	▲ 3.8p	▲ 5.1p	
	488	488	119	177	1,486	1,486	586	669	686	647	1,508	1,443	160	138	30	54	169	146	1.41	1.01	*	32.8	24.6	
南予	八幡浜	10.7	10.7	1.1	20.5	6.4	6.6	1.0	10.2	▲ 1.5	▲ 0.2	8.0	8.8	26.2	31.8	6.9	86.7	25.5	45.9	▲ 0.16p	0.01p	*	4.7p	5.6p
		353	352	89	141	1,182	1,177	527	575	448	429	1,102	1,038	135	116	31	56	118	108	1.27	0.93	*	38.2	26.3
	宇和島	▲ 18.2	▲ 18.0	▲ 30.6	▲ 20.3	▲ 13.3	▲ 13.3	▲ 21.0	▲ 14.4	28.9	31.4	1.0	0.8	▲ 6.4	▲ 2.4	▲ 15.8	▲ 15.3	▲ 19.6	▲ 13.8	0.51p	0.12p	*	4.7p	▲ 14.2p
		505	505	127	188	1,667	1,663	731	739	695	682	1,473	1,393	190	166	48	61	164	144	1.38	0.88	*	37.6	23.6
大洲	0.0	0.6	16.4	0.0	▲ 4.9	▲ 4.6	▲ 6.8	▲ 4.3	▲ 18.8	▲ 12.7	▲ 11.1	▲ 8.7	5.4	9.7	▲ 5.0	▲ 16.7	10.1	11.0	▲ 0.26p	▲ 0.06p	*	1.8p	7.9p	
	324	324	78	107	924	924	355	381	363	329	875	786	118	102	19	30	109	91	1.12	0.95	*	36.4	30.0	

(注) ・公共職業安定所別上段は対前年同月比、下段は原数値である。 ・新規学卒を除きパートタイムを含む。

一般職業紹介状況（全数）

平成25年1月

項目 年月	月間有効求職者		月間有効求人数		有効求人倍率		新規求職者数		新規求人数		新規求人倍率		就職件数
	季調値 対前月	原数値 対前年 同月	季調値 対前月	原数値 対前年 同月	季節 調整値	原数値	季調値 対前月	原数値 対前年 同月	季調値 対前月	原数値 対前年 同月	季節 調整値	原数値	原数値 対前年 同月
	増減率	増減率	増減率	増減率		倍	増減率	増減率	増減率	増減率		倍	増減率
	%	%	%	%		倍	%	%	%	%		倍	%
平成17年	—	▲ 2.0	—	8.1	—	0.83	—	▲ 4.3	—	5.8	—	1.26	1.9
平成18年	—	▲ 1.2	—	5.2	—	0.89	—	2.3	—	4.7	—	1.29	7.9
平成19年	—	▲ 1.3	—	▲ 2.9	—	0.87	—	▲ 3.4	—	▲ 2.4	—	1.31	▲ 2.6
平成20年	—	▲ 0.4	—	▲ 3.4	—	0.85	—	▲ 0.2	—	▲ 4.6	—	1.25	▲ 1.9
平成21年	—	19.3	—	▲ 22.0	—	0.55	—	12.8	—	▲ 16.8	—	0.92	5.3
平成22年	—	▲ 0.9	—	9.0	—	0.61	—	0.1	—	8.5	—	1.00	1.5
平成23年	—	▲ 5.6	—	16.0	—	0.75	—	▲ 5.3	—	10.7	—	1.17	▲ 1.3
平成17年度	—	▲ 0.6	—	9.9	—	0.86	—	▲ 0.1	—	7.7	—	1.28	5.3
平成18年度	—	▲ 1.7	—	1.6	—	0.88	—	0.8	—	1.4	—	1.29	4.0
平成19年度	—	▲ 1.2	—	▲ 2.7	—	0.87	—	▲ 3.3	—	▲ 2.0	—	1.30	▲ 0.8
平成20年度	—	2.9	—	▲ 8.3	—	0.78	—	4.0	—	▲ 9.7	—	1.13	▲ 4.3
平成21年度	—	16.8	—	▲ 19.3	—	0.54	—	7.8	—	▲ 12.6	—	0.92	7.6
平成22年度	—	▲ 2.8	—	18.3	—	0.65	—	0.2	—	14.7	—	1.05	1.5
平成23年度	—	▲ 5.4	—	9.9	—	0.76	—	▲ 6.8	—	6.2	—	1.20	▲ 3.1
《平成22年度》													
22年 4月	0.0	▲ 0.4	4.7	7.3	0.58	0.54	▲ 1.5	▲ 1.7	12.9	13.7	1.04	1.03	0.4
5月	1.0	▲ 0.8	▲ 0.8	8.4	0.57	0.50	4.2	4.7	▲ 8.8	5.4	0.91	0.92	4.7
6月	▲ 1.0	▲ 3.0	0.3	5.7	0.58	0.52	▲ 2.6	▲ 1.1	1.6	0.2	0.95	0.96	5.0
7月	▲ 0.8	▲ 5.1	5.0	12.3	0.61	0.56	0.0	▲ 0.1	7.4	12.0	1.02	1.01	▲ 2.9
8月	0.6	▲ 3.0	0.5	13.6	0.61	0.58	▲ 0.1	6.6	▲ 4.1	7.9	0.98	0.97	▲ 2.7
9月	▲ 0.7	▲ 2.8	5.1	17.8	0.65	0.64	▲ 2.1	2.1	7.9	16.0	1.08	1.06	0.9
10月	▲ 0.3	▲ 3.0	3.4	22.1	0.67	0.69	1.4	▲ 2.9	3.0	21.7	1.09	1.06	▲ 4.5
11月	▲ 0.1	▲ 1.0	0.8	24.3	0.68	0.73	0.5	10.3	▲ 3.8	17.3	1.05	1.05	6.5
12月	▲ 1.1	▲ 3.8	2.7	26.7	0.70	0.80	▲ 6.3	▲ 9.6	4.1	17.0	1.16	1.14	2.8
23年 1月	▲ 1.4	▲ 4.0	1.4	27.7	0.72	0.81	2.9	▲ 2.6	0.8	20.0	1.14	1.15	3.8
2月	▲ 0.2	▲ 3.5	0.6	26.5	0.73	0.79	1.9	4.4	▲ 0.3	20.7	1.12	1.15	0.6
3月	0.1	▲ 3.8	▲ 0.6	25.0	0.72	0.76	▲ 3.3	▲ 5.5	0.3	21.5	1.16	1.18	3.9
《平成23年度》													
23年 4月	▲ 1.9	▲ 6.0	1.3	20.1	0.75	0.70	▲ 1.9	▲ 7.8	5.4	11.1	1.25	0.90	1.2
5月	▲ 1.2	▲ 7.0	▲ 0.3	22.8	0.76	0.66	▲ 1.3	▲ 7.4	▲ 4.0	22.5	1.21	1.02	2.3
6月	▲ 0.7	▲ 7.6	▲ 1.8	19.6	0.75	0.67	1.3	▲ 8.4	▲ 3.6	12.8	1.15	1.12	▲ 4.5
7月	0.1	▲ 7.5	2.0	14.6	0.76	0.70	▲ 0.7	▲ 12.4	3.9	4.4	1.21	1.28	▲ 1.1
8月	▲ 0.1	▲ 6.7	▲ 0.2	16.2	0.76	0.72	4.6	1.0	▲ 2.4	15.0	1.12	1.16	▲ 1.8
9月	0.3	▲ 5.7	0.3	10.3	0.76	0.75	▲ 9.5	▲ 9.7	▲ 1.4	2.7	1.23	1.21	▲ 3.0
10月	▲ 0.1	▲ 5.8	0.7	7.8	0.77	0.78	3.9	▲ 7.7	2.1	0.9	1.20	1.38	▲ 5.7
11月	0.4	▲ 5.6	▲ 0.4	5.0	0.76	0.82	5.4	▲ 4.4	▲ 1.0	2.6	1.13	1.32	▲ 6.2
12月	1.5	▲ 3.0	0.0	3.6	0.75	0.85	▲ 2.1	▲ 0.5	0.4	1.0	1.16	1.56	▲ 5.0
24年 1月	▲ 0.7	▲ 2.1	0.0	1.4	0.75	0.84	▲ 5.0	▲ 6.1	2.9	1.2	1.26	1.26	▲ 4.8
2月	▲ 0.3	▲ 2.3	0.5	2.2	0.76	0.83	1.7	▲ 6.3	▲ 0.5	4.5	1.23	1.27	▲ 0.3
3月	0.0	▲ 3.5	1.9	3.5	0.77	0.81	0.2	▲ 9.0	4.1	2.6	1.28	1.19	▲ 7.9
《平成24年度》													
24年 4月	0.2	▲ 1.0	0.1	2.3	0.77	0.72	3.3	▲ 1.1	▲ 2.7	▲ 4.2	1.20	0.87	▲ 1.0
5月	0.4	1.9	2.3	6.8	0.79	0.70	▲ 3.0	5.0	3.8	13.8	1.29	1.11	8.0
6月	▲ 0.1	0.8	1.5	8.0	0.80	0.72	▲ 1.9	▲ 7.5	1.4	8.0	1.33	1.31	▲ 2.7
7月	▲ 0.1	2.2	1.0	9.0	0.81	0.74	4.3	6.5	▲ 2.8	7.6	1.24	1.30	4.5
8月	▲ 0.1	0.9	1.5	9.8	0.82	0.79	▲ 1.6	▲ 6.5	3.5	9.2	1.31	1.36	3.1
9月	0.4	0.3	0.2	8.1	0.82	0.81	0.9	▲ 1.9	1.3	8.0	1.31	1.33	▲ 4.3
10月	▲ 0.1	2.8	1.4	12.2	0.83	0.86	▲ 1.7	8.5	▲ 2.9	14.4	1.30	1.46	7.9
11月	▲ 0.3	1.3	1.0	13.4	0.84	0.91	▲ 2.5	▲ 6.7	1.1	13.3	1.34	1.60	▲ 2.2
12月	▲ 0.3	▲ 0.8	1.5	13.1	0.86	0.97	0.0	▲ 7.1	2.5	6.9	1.38	1.79	▲ 7.2
25年 1月	▲ 0.9	▲ 1.4	▲ 0.1	13.6	0.86	0.96	0.4	▲ 0.3	▲ 2.2	10.0	1.34	1.39	0.9
2月													
3月													

(注) 1 新規学卒者を除きパートタイムを含む
 2 平成24年12月以前の数値は新季節指数により改訂されている。

有効求人倍率の推移（季節調整値）

（新規学卒者を除きパートタイムを含む）

愛媛労働局

	1月	2月	3月	4月	5月	6月	7月	8月	9月	10月	11月	12月	年計	年度計
昭和 38年	0.19	0.28	0.29	0.31	0.31	0.31	0.35	0.31	0.29	0.34	0.33	0.32	0.31	0.32
39年	0.33	0.33	0.31	0.36	0.37	0.36	0.35	0.35	0.33	0.34	0.33	0.34	0.34	0.34
40年	0.32	0.32	0.30	0.28	0.28	0.28	0.28	0.29	0.28	0.29	0.30	0.28	0.29	0.29
41年	0.29	0.29	0.30	0.32	0.33	0.33	0.35	0.37	0.38	0.38	0.36	0.38	0.34	0.37
42年	0.41	0.41	0.45	0.45	0.47	0.49	0.50	0.51	0.47	0.51	0.53	0.55	0.48	0.51
43年	0.59	0.56	0.53	0.53	0.55	0.59	0.58	0.58	0.58	0.58	0.60	0.58	0.58	0.59
44年	0.59	0.63	0.67	0.66	0.67	0.67	0.63	0.67	0.68	0.66	0.69	0.67	0.66	0.69
45年	0.74	0.78	0.78	0.84	0.76	0.75	0.84	0.79	0.88	0.92	0.92	0.91	0.83	0.85
46年	0.88	0.84	0.81	0.77	0.80	0.77	0.76	0.73	0.73	0.73	0.72	0.72	0.77	0.73
47年	0.66	0.66	0.67	0.68	0.70	0.70	0.72	0.77	0.74	0.83	0.87	0.97	0.76	0.84
48年	0.95	1.02	1.10	1.13	1.12	1.19	1.14	1.18	1.20	1.24	1.20	1.16	1.15	1.17
49年	1.16	1.10	1.05	1.03	1.00	0.96	0.92	0.85	0.78	0.76	0.69	0.65	0.90	0.77
50年	0.63	0.61	0.57	0.57	0.55	0.52	0.54	0.54	0.55	0.55	0.55	0.56	0.56	0.56
51年	0.59	0.60	0.61	0.62	0.63	0.57	0.58	0.59	0.56	0.54	0.51	0.50	0.57	0.55
52年	0.51	0.50	0.51	0.50	0.48	0.49	0.48	0.46	0.51	0.47	0.46	0.42	0.49	0.47
53年	0.43	0.44	0.43	0.44	0.45	0.46	0.48	0.46	0.48	0.48	0.50	0.48	0.46	0.49
54年	0.53	0.54	0.54	0.56	0.57	0.57	0.57	0.60	0.62	0.64	0.67	0.67	0.59	0.62
55年	0.66	0.66	0.70	0.72	0.69	0.69	0.66	0.66	0.63	0.63	0.61	0.62	0.66	0.65
56年	0.62	0.63	0.62	0.62	0.61	0.62	0.64	0.62	0.60	0.60	0.58	0.60	0.61	0.60
57年	0.58	0.58	0.54	0.55	0.57	0.56	0.57	0.56	0.57	0.56	0.56	0.55	0.56	0.56
58年	0.56	0.55	0.57	0.58	0.58	0.57	0.58	0.59	0.59	0.60	0.63	0.59	0.58	0.60
59年	0.61	0.62	0.62	0.60	0.61	0.62	0.60	0.63	0.65	0.64	0.65	0.66	0.63	0.64
60年	0.67	0.68	0.68	0.68	0.66	0.67	0.66	0.65	0.66	0.64	0.61	0.63	0.66	0.65
61年	0.64	0.64	0.64	0.62	0.62	0.65	0.62	0.62	0.60	0.63	0.61	0.59	0.62	0.61
62年	0.58	0.59	0.59	0.60	0.60	0.63	0.68	0.68	0.74	0.77	0.79	0.82	0.67	0.73
63年	0.84	0.86	0.87	0.94	0.96	0.96	0.95	0.98	0.96	0.98	1.01	1.02	0.95	0.99
平成 元年	1.04	1.03	1.08	1.07	1.11	1.11	1.07	1.10	1.11	1.13	1.13	1.17	1.09	1.14
2年	1.23	1.26	1.26	1.23	1.22	1.23	1.26	1.24	1.25	1.25	1.29	1.28	1.25	1.26
3年	1.29	1.31	1.34	1.34	1.35	1.38	1.36	1.30	1.30	1.29	1.30	1.27	1.32	1.31
4年	1.27	1.26	1.28	1.23	1.21	1.16	1.15	1.14	1.15	1.13	1.09	1.05	1.18	1.12
5年	1.05	1.04	1.02	0.98	0.96	0.95	0.93	0.94	0.89	0.87	0.84	0.84	0.94	0.89
6年	0.84	0.84	0.84	0.85	0.87	0.86	0.87	0.91	0.90	0.87	0.85	0.88	0.86	0.87
7年	0.87	0.87	0.85	0.84	0.82	0.83	0.82	0.84	0.84	0.85	0.85	0.86	0.84	0.84
8年	0.84	0.83	0.84	0.87	0.89	0.91	0.92	0.89	0.88	0.88	0.89	0.89	0.88	0.89
9年	0.91	0.90	0.90	0.89	0.92	0.93	0.93	0.91	0.92	0.91	0.91	0.87	0.91	0.88
10年	0.84	0.82	0.77	0.76	0.73	0.71	0.70	0.70	0.70	0.70	0.69	0.69	0.73	0.70
11年	0.68	0.67	0.67	0.65	0.65	0.64	0.63	0.62	0.62	0.63	0.64	0.64	0.64	0.64
12年	0.64	0.64	0.65	0.67	0.67	0.66	0.68	0.68	0.67	0.66	0.66	0.66	0.66	0.67
13年	0.67	0.67	0.68	0.68	0.68	0.69	0.67	0.67	0.66	0.64	0.62	0.59	0.66	0.65
14年	0.61	0.63	0.65	0.63	0.62	0.62	0.62	0.62	0.63	0.63	0.64	0.63	0.63	0.63
15年	0.62	0.61	0.61	0.62	0.62	0.62	0.63	0.65	0.67	0.71	0.70	0.71	0.65	0.68
16年	0.74	0.73	0.73	0.72	0.74	0.77	0.77	0.76	0.76	0.77	0.79	0.79	0.75	0.77
17年	0.80	0.81	0.83	0.81	0.81	0.81	0.83	0.85	0.87	0.86	0.86	0.88	0.83	0.86
18年	0.90	0.89	0.89	0.90	0.90	0.90	0.89	0.87	0.87	0.88	0.87	0.88	0.89	0.88
19年	0.88	0.89	0.89	0.89	0.90	0.88	0.87	0.87	0.85	0.84	0.85	0.86	0.87	0.87
20年	0.89	0.86	0.89	0.89	0.88	0.87	0.86	0.85	0.81	0.79	0.78	0.76	0.85	0.78
21年	0.67	0.62	0.58	0.54	0.52	0.53	0.52	0.52	0.53	0.53	0.54	0.53	0.55	0.54
22年	0.54	0.55	0.56	0.58	0.57	0.58	0.61	0.61	0.65	0.67	0.68	0.70	0.61	0.65
23年	0.72	0.73	0.72	0.75	0.76	0.75	0.76	0.76	0.76	0.77	0.76	0.75	0.75	0.76
24年	0.75	0.76	0.77	0.77	0.79	0.80	0.81	0.82	0.82	0.83	0.84	0.86	0.80	0.80
25年	0.86													

※ 1 季節調整法はセンサス局法Ⅱ(X-12-ARIMA)による。
 なお、平成24年12月以前の数値は新季節指数により改訂されている。
 2 年計及び年度計は原数値。