

愛媛労働局発表  
平成22年11月29日

担当	愛媛労働局職業安定部職業安定課
	課長 木田松司
	課長補佐 濱木一明
	地方職業指導官 小野博文
	電話 089-943-5221

## 新規学校卒業予定者の職業紹介状況について

平成23年3月新規学校卒業予定者に係る10月末現在の職業紹介状況の概要は次のとおりである。

### 【学歴別状況】

#### 高 校

- ・ 就職希望者数は2,516人で、前年同期に比べ1.4%(37人)減少している。
- ・ 就職決定(内定)者は1,601人で、就職決定(内定)率は63.6%となり、前年同期に比べ0.6ポイント下回った。

#### 高 専

- ・ 就職希望者数は189人で、前年同期に比べ18.2%(42人)減少している。
- ・ 就職決定(内定)者は169人で、就職決定(内定)率は89.4%となり、前年同期に比べ1.1ポイント下回った。

#### 短 大

- ・ 就職希望者数は601人で、前年同期に比べ9.3%(51人)増加している。
- ・ 就職決定(内定)者は114人で、就職決定(内定)率は19.0%となり、前年同期に比べ2.8ポイント下回った。

#### 大 学

- ・ 就職希望者数は2,938人で、前年同期に比べ0.9%(26人)増加している。
- ・ 就職決定(内定)者は1,454人で、就職決定(内定)率は49.5%となり、前年同期に比べ0.7ポイント上回った。

### (参考)

中学新卒者の選考・採用内定期日は、次のとおりである。

平成23年1月10日以降

【就職決定(内定)状況】

学 歴	就職決定(内定)率	前年同期比
		高 校
高 専	89.4%	1.1ポイント低下
短 大	19.0%	2.8ポイント低下
大 学	49.5%	0.7ポイント上昇

【求人倍率】

学 歴	求人倍率	前年同期比	うち県内求人倍率	前年同期比
		中 学		0.45 倍
高 校	4.28 倍	1.25ポイント低下	0.81 倍	同水準

【新規学校卒業予定者等のための就職支援対策】

愛媛労働局新卒者就職応援本部を活用した関係機関との連携による支援策の取組強化（第2回本部会議を12月6日（月）に開催予定）

新規高校卒業予定者の就職支援対策

- ・ 高卒就職ジョブサポーターを活用した未内定生徒に対する個別支援及び希望職種に対する個別求人開拓の実施
- ・ 愛媛労働局及び各ハローワーク幹部職員を中心とした事業主団体・事業主に対する求人確保の要請

新規大学等卒業予定者の就職支援対策

- ・ 愛媛新卒応援ハローワークを中心とした大卒就職ジョブサポーター等による求人開拓の実施
- ・ 大卒就職ジョブサポーターによる大学等のニーズに応じた大学等への出張相談等の実施

「3年以内既卒者トライアル雇用奨励金」、「3年以内既卒者（新卒扱い）採用拡大奨励金」を活用した雇用機会の拡大

学校等の卒業者の応募機会確保等のための青少年雇用機会確保指針の周知及び事業主指導

愛媛新卒応援ハローワークにおける臨床心理士による心理的サポートの実施

上記のうち、大卒等の数値は、愛媛労働局・ハローワークが独自に各大学等の協力により可能な範囲で把握した数字をとりまとめており、厚生労働省及び文部科学省が公表している抽出調査と直接比較できるものではありません。

平成23年3月新規学校卒業予定者の職業紹介状況（平成22年10月末現在）

【就職内定状況】

（単位：人）

愛媛労働局

項目 学校別	就職希望者数			就職内定の状況								
				全数			うち県内			県内/全数 (%)	内定率 (%)	
	計	男	女	計	男	女	計	男	女			
中 学	31	21	10	0	0	0	0	0	0	0	0.0	0.0
前年同月	11	4	7	0	0	0	0	0	0	0	0.0	0.0
増減比	181.8	425.0	42.9								0.0	0.0
高 校	2,516	1,441	1,075	1,601	971	630	1,204	659	545	75.2	63.6	63.6
前年同月	2,553	1,386	1,167	1,639	917	722	1,231	632	599	75.1	64.2	64.2
増減比	1.4	4.0	7.9	2.3	5.9	12.7	2.2	4.3	9.0	0.1	0.6	0.6
高 専	189	146	43	169	134	35	39	32	7	23.1	89.4	89.4
前年同月	231	196	35	209	180	29	41	33	8	19.6	90.5	90.5
増減比	18.2	25.5	22.9	19.1	25.6	20.7	4.9	3.0	12.5	3.5	1.1	1.1
短 大	601	73	528	114	8	106	88	8	80	77.2	19.0	19.0
前年同月	550	55	495	120	7	113	104	7	97	86.7	21.8	21.8
増減比	9.3	32.7	6.7	5.0	14.3	6.2	15.4	14.3	17.5	9.5	2.8	2.8
大 学	2,938	1,444	1,494	1,454	671	783	614	210	404	42.2	49.5	49.5
前年同月	2,912	1,476	1,436	1,420	740	680	685	287	398	48.2	48.8	48.8
増減比	0.9	2.2	4.0	2.4	9.3	15.1	10.4	26.8	1.5	6.0	0.7	0.7
大 学 等	3,728	1,663	2,065	1,737	813	924	741	250	491	42.7	46.6	46.6
前年同月	3,693	1,727	1,966	1,749	927	822	830	327	503	47.5	47.4	47.4
増減比	0.9	3.7	5.0	0.7	12.3	12.4	10.7	23.5	2.4	4.8	0.8	0.8
合 計	6,275	3,125	3,150	3,338	1,784	1,554	1,945	909	1,036	58.3	53.2	53.2
前年同月	6,257	3,117	3,140	3,388	1,844	1,544	2,061	959	1,102	60.8	54.1	54.1
増減比	0.3	0.3	0.3	1.5	3.3	0.6	5.6	5.2	6.0	2.5	0.9	0.9

・「大学等」欄は、高専・短大・大学の合計であり「合計」欄の内数である。

平成23年3月新規学校卒業予定者の職業紹介状況（平成22年10月末現在）

【求人状況】

（単位：人）

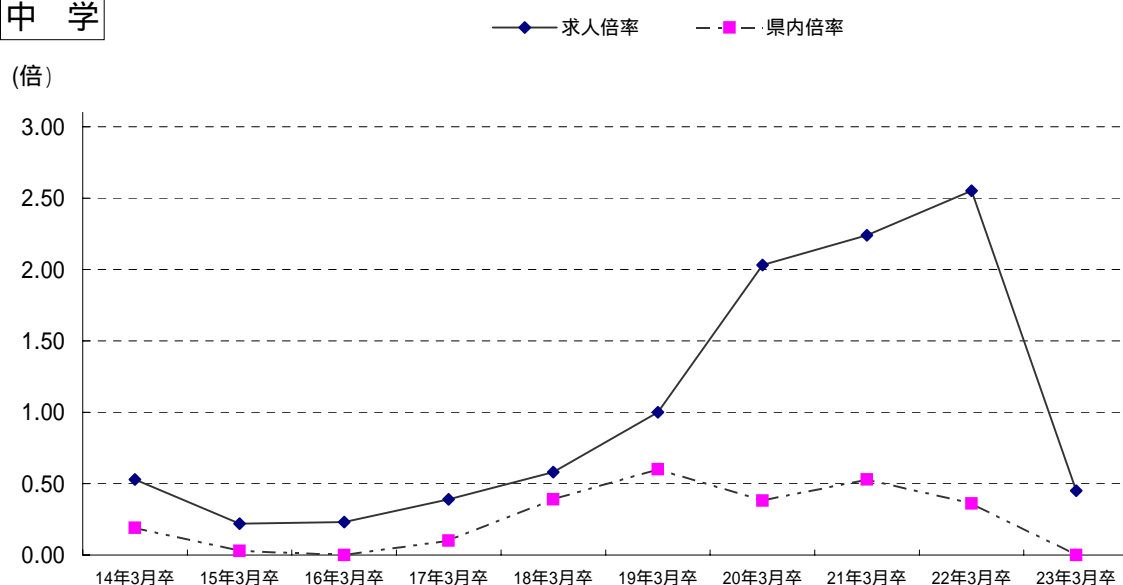
愛媛労働局

項目 学校別	就職希望者数			求人数			求人倍率	
	計	男	女	全数	県内 求人数	県外 求人数	全数 (倍)	県内 (倍)
中 学	31	21	10	14	0	14	0.45	0.00
前年同月	11	4	7	28	4	24	2.55	0.36
増減比	181.8	425.0	42.9	50.0	-	41.7	2.10	0.36
高 校	2,516	1,441	1,075	10,764	2,030	8,734	4.28	0.81
前年同月	2,553	1,386	1,167	14,119	2,067	12,052	5.53	0.81
増減比	1.4	4.0	7.9	23.8	1.8	27.5	1.25	0.00

・「求人倍率」の「うち県内（倍）」は、就職希望者数に対する県内求人の倍率である。（県内求人数/就職希望者数 = 県内求人倍率）

## 新規学校卒業者の求人倍率(全数・県内)の推移 【各年10月末現在】

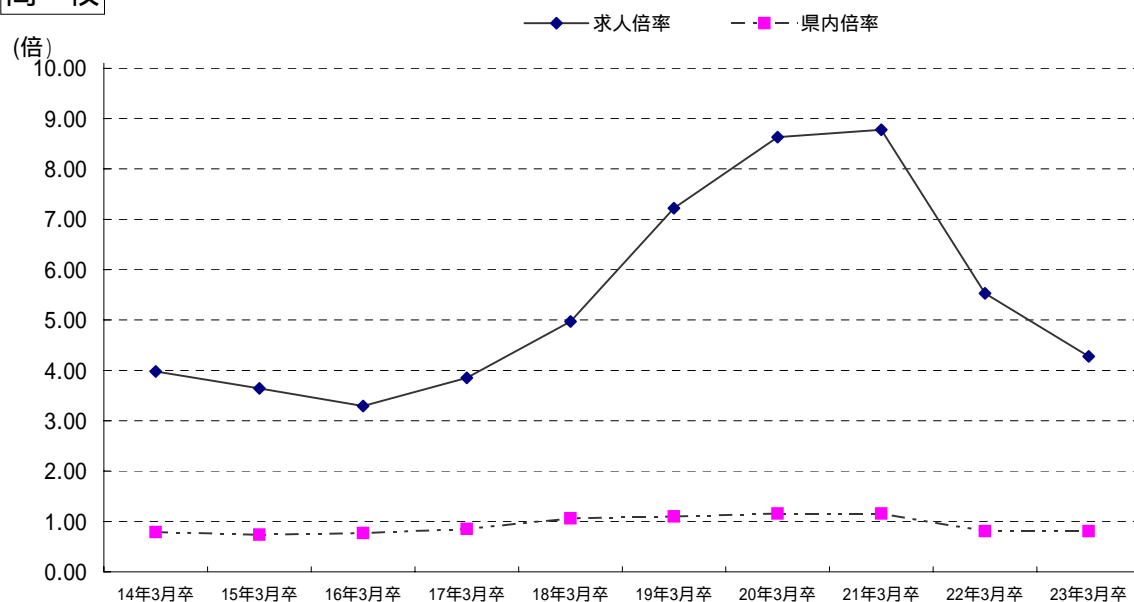
### 中学



卒業年	14年3月卒	15年3月卒	16年3月卒	17年3月卒	18年3月卒	19年3月卒	20年3月卒	21年3月卒	22年3月卒	23年3月卒
求人倍率	0.53	0.22	0.23	0.39	0.58	1.00	2.03	2.24	2.55	0.45
県内倍率	0.19	0.03	0.00	0.10	0.39	0.60	0.38	0.53	0.36	0.00

「県内倍率」は、就職希望者数に対する県内求人への倍率である。(県内求人数/就職希望者数=県内求人倍率)

### 高校

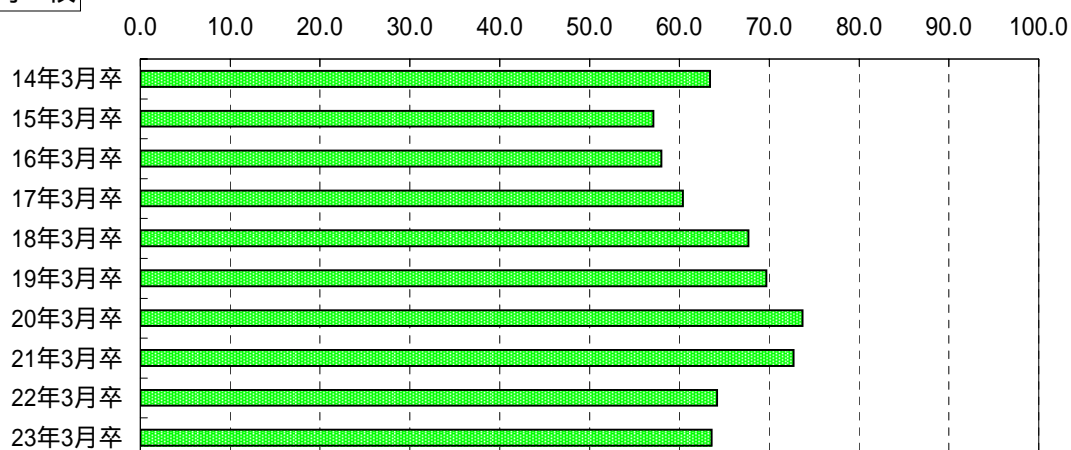


卒業年	14年3月卒	15年3月卒	16年3月卒	17年3月卒	18年3月卒	19年3月卒	20年3月卒	21年3月卒	22年3月卒	23年3月卒
求人倍率	3.98	3.64	3.29	3.85	4.97	7.22	8.63	8.78	5.53	4.28
県内倍率	0.79	0.74	0.77	0.85	1.06	1.10	1.16	1.16	0.81	0.81

「県内倍率」は、就職希望者数に対する県内求人への倍率である。(県内求人数/就職希望者数=県内求人倍率)

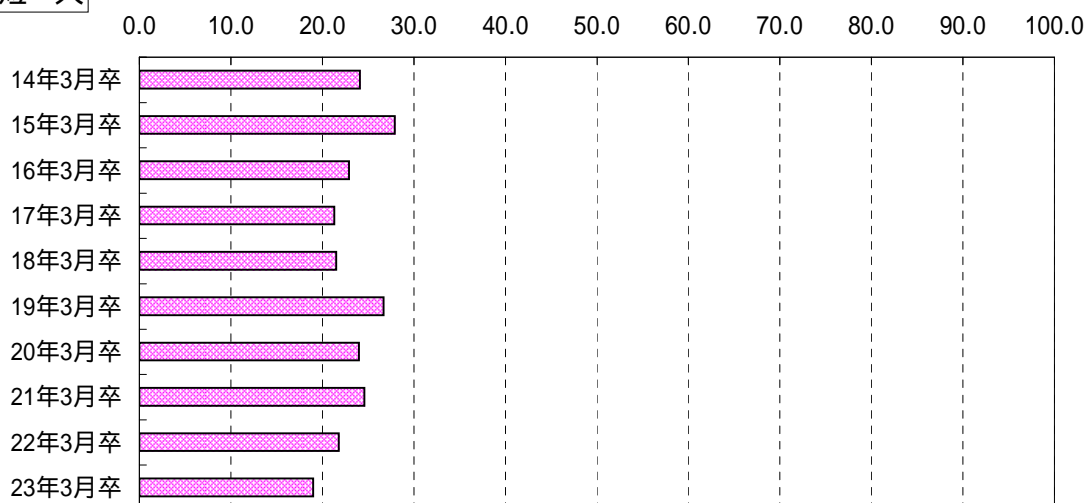
## 新規学校卒業者の就職決定(内定)率の推移【各年10月末現在】

### 高 校



卒業年	14年3月卒	15年3月卒	16年3月卒	17年3月卒	18年3月卒	19年3月卒	20年3月卒	21年3月卒	22年3月卒	23年3月卒
10月末現在	63.4	57.1	58.0	60.4	67.7	69.7	73.7	72.7	64.2	63.6

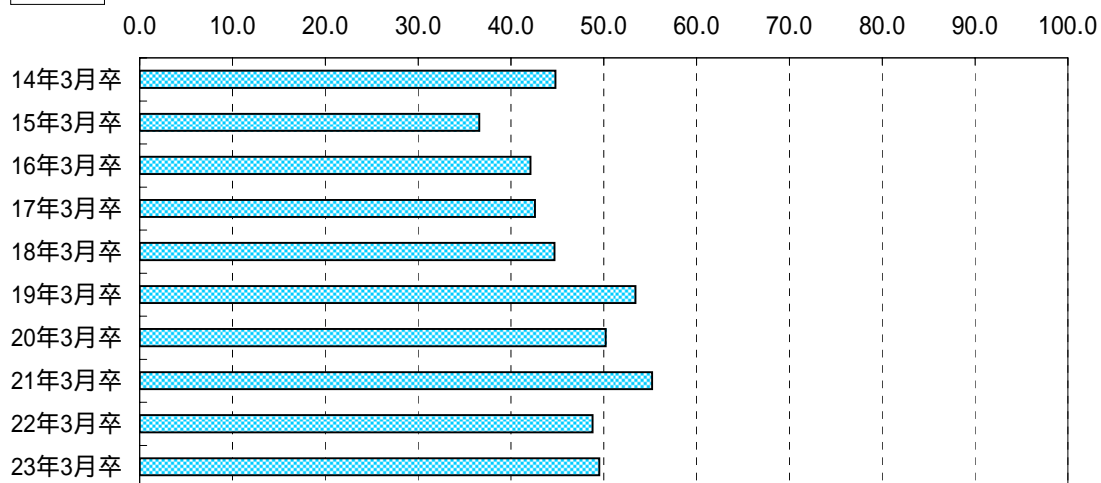
### 短 大



卒業年	14年3月卒	15年3月卒	16年3月卒	17年3月卒	18年3月卒	19年3月卒	20年3月卒	21年3月卒	22年3月卒	23年3月卒
10月末現在	24.1	27.9	22.9	21.3	21.5	26.7	24.0	24.6	21.8	19.0

## 新規学校卒業者の就職決定(内定)率の推移 【各年10月末現在】

大 学



卒業年	14年3月卒	15年3月卒	16年3月卒	17年3月卒	18年3月卒	19年3月卒	20年3月卒	21年3月卒	22年3月卒	23年3月卒
10月末現在	44.8	36.6	42.1	42.6	44.7	53.4	50.2	55.2	48.8	49.5

**平成22年度合同就職面接会等開催日程表**  
**【労働局・ハローワーク及び関係機関】**

一般・新規卒者対象面接会等イベント(関係機関との共催を含む)

愛媛労働局

主催	開催予定日	時間	会 場	特記事項	備 考
労働局	7月15日 (木)	10:00～12:30	ひめぎんホール 松山市道後町2丁目5-1	午前中:大卒等合同就職面接会 午後:若年者合同就職面接会(愛ワーク共催)	【実施済み】
松 山	9月18日 (土)	13:30～16:00	アイテムえひめ 松山市大加賀2-1-28	愛媛県地域共同就職支援センター共催 (新規大卒等卒業予定者、一般求職者、Uターン希望者対象)	【実施済み】
	12月9日 (木)	13:30～16:00	松山市総合コミュニティーセンター 松山市湊町7-5	高校新卒予定者	
今 治	9月28日 (火)	13:30～16:00	今治地域地場産業振興センター 今治市旭町2-3-5	今治商工会議所、今治地区産業雇用促進協議会、今治市、愛媛県東予地方局共催(新規高校・大学等卒業予定者、一般求職者対象)	【実施済み】
	10月28日 (木)	13:30～16:00	テクスポーツ今治大ホール 今治市東門町5-14-3	愛媛県地域共同就職支援センター共催 (新規高校・大卒等卒業予定者、一般求職者対象)	【実施済み】 臨床心理士による 巡回相談 (13:30～15:30)
八幡浜	11月17日 (水)	13:30～16:00	八幡浜市文化会館2階サブホール 八幡浜市保内町宮内1-118	愛媛県地域共同就職支援センター共催 (新規高校・大卒等卒業予定者、一般求職者対象)	【実施済み】 臨床心理士による 巡回相談 (13:30～15:30)
	2月4日 (金)	13:00～16:00	西予市宇和文化会館 西予市宇和町卯之町3丁目	西予市・ハローワーク八幡浜共催 (新規高校・大卒等卒業予定者、一般求職者対象)	
宇和島	12月7日 (火)	13:30～16:00	南予文化会館産業振興センター 宇和島市中央2-5-1	愛媛県地域共同就職支援センター共催 (新規高校・大卒等卒業予定者、一般求職者対象)	臨床心理士による 巡回相談 (13:30～15:30)
新居浜	11月24日 (水)	13:30～16:00	リーガロイヤルホテル新居浜2階伊予の間 新居浜市前田町6-9	愛媛県地域共同就職支援センター・新居浜商工会議所共催 (新規高校・大卒等卒業予定者、一般求職者対象)	【実施済み】 臨床心理士による 巡回相談 (13:30～15:30)
西 条	10月28日 (木)	13:00～17:00	西条市総合文化会館小ホール 西条市神拝甲79-4	西条市・(独)雇用・能力開発機構愛媛センター・ジョブカフェ愛work共催 (新規高校・大卒等卒業予定者、一般求職者対象)	【実施済み】 臨床心理士による 巡回相談 (13:30～15:30)
	11月25日 (木)	13:30～16:00	西条国際ホテル2階優宴の間 西条市大町771-1	愛媛県地域共同就職支援センター共催 (新規高校・大卒等卒業予定者、一般求職者対象)	【実施済み】 臨床心理士による 巡回相談 (13:30～15:30)
四国中央	11月12日 (金)	13:30～16:00	四国中央市福祉会館4階多目的ホール 四国中央市三島宮川4-6-55	愛媛県地域共同就職支援センター共催 (新規高校・大卒等卒業予定者、一般求職者対象)	【実施済み】 臨床心理士による 巡回相談 (13:30～15:30)
大 洲	12月9日 (木)	13:30～16:00	大洲市総合福祉センター4階多目的ホール 大洲市東大洲270-1	愛媛県地域共同就職支援センター共催 (新規高校・大卒等卒業予定者、一般求職者対象)	臨床心理士による 巡回相談 (13:30～15:30)
合 計				13 回	